

CUADERNOS ORKESTRA

ISSN 2340-7638

 <https://doi.org/10.18543/RTWM2847>

ZIENTZIA, TEKNOLOGIA ETA BERRIKUNTZAKO EUSKADI 2030 PLANAREN EKARPENA GJH-EI

LABURPEN EXEKUTIBOA

03/2024 zk.

 <https://doi.org/10.18543/KSCJ9353>

Ane Izulain


Eduarne Magro


CUADERNOS ORKESTRA, 03/2024 zk. Laburpen exekutiboa.

ISSN 2340-7638

 Bilduma: <https://doi.org/10.18543/RTWM2847>

 Koadernoa gaztelaniaz: <https://doi.org/10.18543/JTVQ3054>

 Laburpen exekutiboa euskaraz: <https://doi.org/10.18543/KSCJ9353>

 Laburpen exekutiboa ingelesez: <https://doi.org/10.18543/OZMY3152>

© Ane Izulain, Edurne Magro

© Lehiakortasunerako Euskal Instituttoa –Deusto Fundazioa

www.orquestra.deusto.es/eu

Eskerrak

Txosten honen garapena ez litzateke posible izango Lehendakaritzaren finantzaketari eta lankidetzari esker.

Egileek beren gain hartzen dute edukian egon daitezkeen akatsen edo ez-egiteen erantzukizuna.

Laburpen exekutiboa

Jasangarritasuna lehenetsun bihurtu da nazioarteko gobernu gehienek agendetan. Garapen jasangarrirako trantsizioan, berrikuntza da funtsezko elementuetako bat. Horregatik, Europako Batzordea babesten ari da eskualdeek jasangarritasunerako berrikuntza-ikuspegi hori har dezaten, espezializazio adimenduneko estrategiak (S3) bideratuz eta Garapen Jasangarrirako Helburuekin (GJH) bat eginez.

Ildo horretan, Zientzia, Teknologia eta Berrikuntzarako Euskadi 2030 Planaren (ZTBP 2030) berritasun nagusietako bat, aurreko planarekin alderatuta, GJHekin lerrotatutako bost gizarte-erronka zehaztea da, 2030erako ikuspegiaren zati gisa.

Erronka soziala	GJH
ENERGIA ETA KLIMA ALDAKETA	7. Energía irisgarria eta ezkutsagarria
	13. Klimaren aldeko ekintza
	11. Hiri eta komunitate jasangarriak
OSASUNA	3. Osasuna eta ongizatea
ENPLEGUA	8. Lan duina eta hazkunde ekonomikoa
TRANSFORMAZIOA DIGITALA	9. Industria, berrikuntza eta azpiegiturak
GENERO BERDINTASUNA	5. Genero berdintasuna

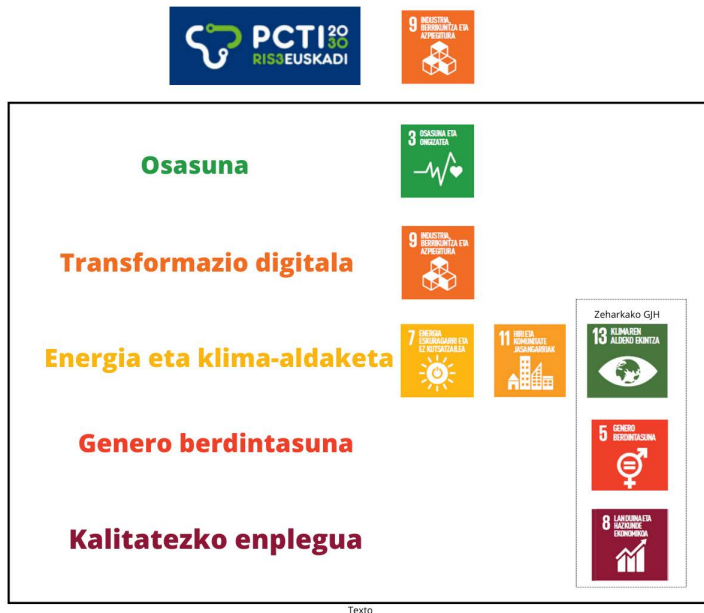
Txosten honek hurbilketa metodologiko berri bat proposatzen du, ZTBP 2030ek GJHei egiten dien ekarpena neurtzeko. Garatutako metodologiaren bidez, planak gizarte-erronken inguruan taldekatutako GJHei gaur egun egiten dien ekarpenaren diagnostikoa egiten da.

Esparru metodologikoa

Literatura aztertuz, bi GJH mota bereiz daitezke:

- Funtsezko ondasunak eta zerbitzuak hornitzeko sistemei dagozkienak (osasuna; energia garbia eta eskuragarria; hiri eta komunitate jasangarriak; industria, berrikuntza eta azpiegiturak);
- I+G+Bri norabidea ematen diotenak eta zeharkako elementuak direnak (genero-berdintasuna, lan duina eta hazkunde ekonomikoa eta klimaren aldeko ekintza).

Gainera, garatutako esparruak zentraltasun handiagoa ematen dio 9. GJHari (industria, berrikuntza eta azpiegiturak), modu orokorrean berrikuntzako jomuga eta helburu guztiak biltzen dituelako.



Bi hurbilketa metodologiko nagusi daude ikerketa, garapen eta berrikuntzak (I+G+B) GJHei egiten dien ekarpena neurtzeko:

1. Espezializazio adimendunaren arloak GJH espezifikoeekin lotzea.
2. Nazioarteko estatistiketan estandarizatutako I+G+B adierazleen aginte-taula bat ezartzea eta GJHein lotzea.

I+G+B-ko adierazleen bigarren hurbilketari lehentasuna ematea erabaki da, zientziak, teknologiak eta berrikuntzak GJHei (eta ez soilik S3ari lotutako eremuei) egindako ekarpena aztertzeko eta beste lurralde batzuekiko alderaketa egiteko aukera ematen baitu. Hala, I+G+B-ren baliabideen edo ahaleginen (input) eta emaitzen (output) adierazleak hautatu dira ZTBP 2030ek erronka sozial eta GJH bakoitzari egiten dion ekarpena neurtzeko, zenbait muga kontuan hartuta:

- Zaila da GJHen artean elkarren artean baztertzailak diren adierazleak esleitzea, zatiezinak direlako eta elkarren artean erlazionatuta daudelako.
- ZTBP 2030ren gizarte erronken eta GJHen arteko baliokidetasun eza, banan-banan.
- I+G+Bri buruzko erreferentzia zehatzik ez egotea Nazio Batuen GJHen jomugan eta adierazleen esparruan.
- GJHei diziplina zientifikoak (parametro horretan, adierazle potentzial batzuk bereizten dira) esleitzeko zailtasuna.

Emaitza nagusiak

Oro har, **I+G+Bk GJHei egiten dien ekarpena positiboa da**, bai inputei dagokienez, bai outputei dagokienez, baina landu beharreko hobekuntza-arloak ere agertzen dira (besteak

beste, milioi bat biztanleko patenteetan jardutea, enpresek berrikuntzan egindako inbertsioak edo emakumeen STEM sarbideen ehunekoa).

ZTBP 2030ean definitutako erronka sozialei dagokienez, ikusten da ekarpen positiboa egiten dela eremu guztietan, baina, bereziki, energiaren eta klima-aldaketaren erronkari egindako ekarpena nabarmentzen da, hark biltzen baititu, oro har, indarguneak adierazle garrantzitsuetan.

- *Osasunaren erronka soziala*: eremu honetan output adierazleak dira nagusi. Nabarmentzekoak dira enpresako I+Gko gastuaren bilakaera positiboa (baina beste erronka sozial batzuetara bideratutakoa baino txikiagoa), ekoizpen zientifikoa (esparru horretako argitalpenetan neurtua) eta osasunarekin lotutako patenteak.
- *Transformazio digitalaren erronka soziala*: Euskadik indar handi du enpresetako I+Gko inbertsioan eta Europako finantzaketa-programen itzulkinetan. Arlo horretako patente-jarduera izango litzateke hobetu beharreko arloetako bat.
- *Energiaren eta klima-aldaketaren erronka soziala*: Emaitezke I+Gn inbertitzeko esfortzu handia egiten dela erakusten dute outputei dagokienez, batez ere Europarekiko espezializazioari dagokionez, bai argitalpen zientifikoetan, bai patente berdeetan, bai Horizonte Europa Europako programan parte hartzeari dagokionez. Emaizta eta bilakaera ona energiaren eremuan biltzen dira batez ere.
- *Genero-berdintasunaren erronka soziala*: indargune gisa nabarmentzen dira bai emakumeek I+Gko langileetan duten pisuaren bilakaera positiboa eta unibertsitate-sisteman lortutako parekotasuna, bai emakumeen STEM sarbideen ehunekoari dagokionez Europako batezbestekoaren gainetik dagoen posizionamendua. Hala ere, I+Gko langileen artean eta STEM sarbideen ehunekoan oraindik ere genero-arrakala dago, bai eta Europako proiektuetan emakumeen lidergoan ere.
- *Kalitatezko enpleguaren erronka soziala*: Ekonomiaren hazkunderari eta kalitatezko enpleguari buruzko 8. GJHari bideratuta dauden adierazleen artean, nabarmentzekoa da Euskal Autonomia Erkidegoak ezagutzaren arloko enplegu intentsiboan duen bilakaera eta posizionamendua; aitzitik, hobekuntza-arlo gisa, goi- eta erdi-mailako teknologiko produktuen esportazioak eta marka komertzialen eskaerak leudeke.

Azterlan experimental hau eta GJHei egindako ekarpena neurtzeko lehen hurbilketa izanik, metodologiaren inplementazioarekin lotutako ondorioak ere identifika daitezke:

- Hobetzeko **tartea dago arlo batzuetan egiten den ekarpenaren neurketan**, eta garrantzitsua da informazio hori epe ertain-luzera biltzeko bideak ezartzeko aukerak aztertzea. Adibidez, I+G+Brako laguntza publikoen eskaeretan, neurketa-sistema osatuago batean aurrera egin ahal izango da, ekarpena egiten dioten gizarte-erronkari edo GJHari buruzko laguntza-eskaeretan informazio-bilketan aurrera egiten den neurrian.

- Txosten honek ZTBP 2030ek erronka sozialetan nolako eragina duen neurtzeko helburua du. Hala ere, planak elementu nagusi gisa aipatzen du talentua ere, lurraldearen etorkizunerako lehiakortasunerako funtsezko erronka gisa sortu dena. Beraz, neurketarekiko hurrengo hurbilketetan, **talentua** sar liteke ZTBP 2030ak ekarpena egiten duen **seigarren erronka sozial gisa**, eta, horrela, 4. GJHari ("Kalitatezko hezkuntza") egiten dion ekarpena esploratu, talentuaren prestakuntzarekin eta garapenarekin duen lotura bereziagatik.
- Azkenik, merezi du aipatzea Zientzia, Teknologia eta Berrikuntzaren Euskal Sareko zenbait eragile aurrerapausoak ematen ari direla GJHei egiten dieten ekarpena neurtzeko metodologiaren definizioan. Alderdi hori positiboa da, eta ariketa metodologiko honekin hasitakoaren osagarria. Ildo horretan, garrantzitsua litzateke **neurketa parametro komun batzuk ezartzen** aurrera egitea.



Orkestra

LEHIAKORTASUNERAKO
EUSKAL INSTITUTUA
DEUSTO FUNDAZIOA

www.orquestra.deusto.es