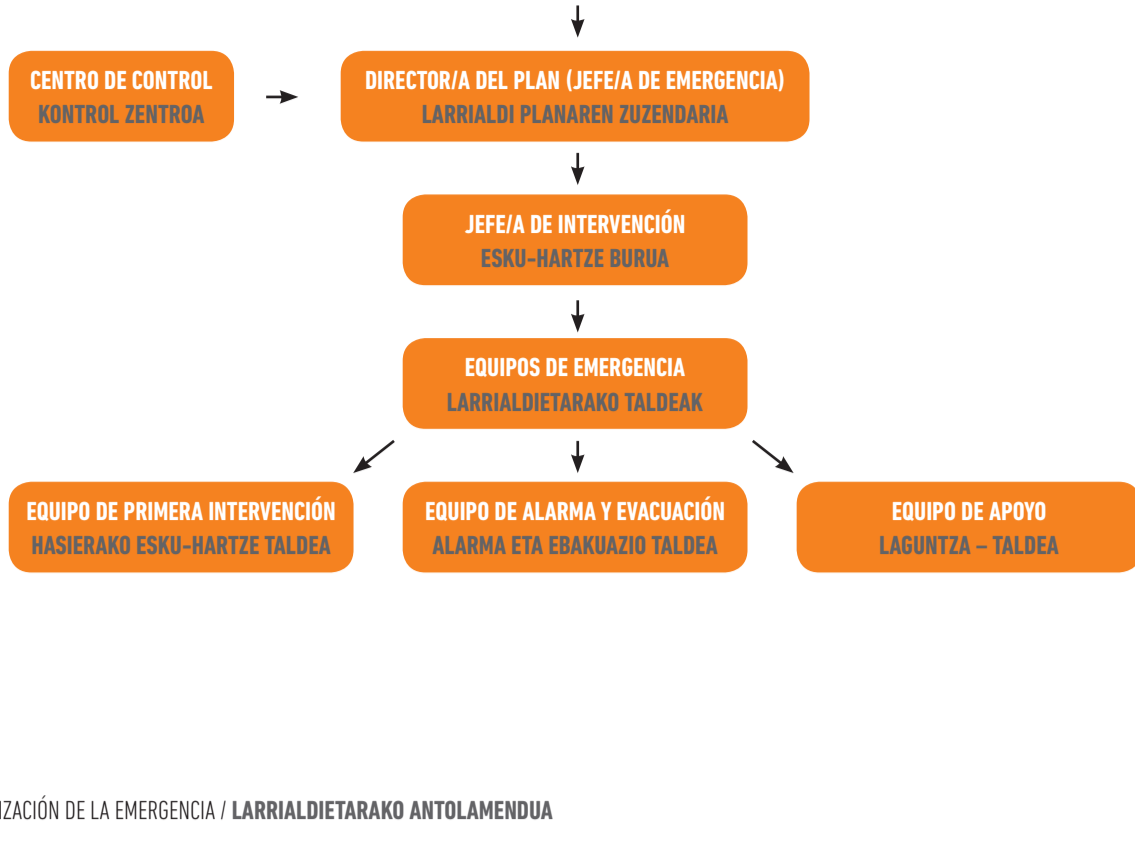


IDENTIFICACIÓN Y FUNCIONES DE LAS PERSONAS Y EQUIPOS QUE LLEVARÁN A CABO LOS PROCEDIMIENTOS DE ACTUACION EN EMERGENCIAS
LARRIALDIETAKO JARDUERAK EGINGO DITUZTEN PERTSONEN ETA TALDEEN IDENTIFIKAZIOA ETA ZEREGINAK



A. ORGANIZACIÓN DE LA EMERGENCIA / LARRIALDIETARAKO ANTOLAMENDUA

Los equipos de emergencia en **horario docente** estarán formados por:

ESTRUCTURA ORGANIZATIVA AUTOLAMENDUA	RESPONSABLE ARDURADIUNA
RESPONSABLE DEL PLAN DE AUTOPROTECCIÓN AUTOBABES PLANAREN ARDURADUNA	DIRECTORIA ZUZENDARIA
DIRECTORIA DEL PLAN (JEFE/A DE EMERGENCIA) (*) LARRIALDI PLANAREN ZUZENDARIA (*)	DIRECTORIA ZUZENDARIA
COMISIÓN DE AUTOPROTECCIÓN ESCOLAR ESKOLA AUTOBABESERAKO BATZORDEA	DIRECTORIA ZUZENDARIA
JEFE/A DE INTERVENCIÓN (*) ESKU-HARTZE BURUA (*)	COLABORADORA/ DE SEGURIDAD SEGURTASUN LAGUNTZAILEA
CENTRO DE CONTROL (*) KONTROL - ZENTROA (*)	SECRETARIA IDAZKARITZA
EQUIPO DE PRIMERA INTERVENCIÓN (CONATO - P.A.S) HASIERAKO ESKU-HARTZE TALDEA (KONATO-A-B.A.L)	PERSONAL DEL CENTRO QUE SE CONSIDERE CAPACITADO BERE BURUA GAITZAT HARTZEN DUEN EDONOR
EQUIPO DE ALARMA Y EVACUACIÓN (*) ALARMA ETA EBAKUAZIO TALDEA (*)	TODO EL PERSONAL LANGILE ORO
EQUIPO DE APOYO (*) LAGUNTZA - TALDEA (*)	SUBALTERNOS; BEDELES O CONSERJES MENPEKOAK; BEDELAZ EDO ATEZAINAK

(*) Nominar suplente, siempre que sea posible trabajador/a del Departamento de Educación.

Dozenteen ordutegian larrialdiko taldeak osatzen dituzten langileak honakoak:

B. FUNCIONES Y RESPONSABILIDADES / LARRIALDI-EGOERETARAKO EGITEKOAK ETA ARDURAK

AGENTE DE INTERVENCIÓN PARTEHARTZAILEAK	DETECCIÓN ATZEMAN	CONFIRMACIÓN ACTIVACIÓN EGIATZATU AKTIBATU	TIPO DE EMERGENCIA LARRIALDI MOTA ADIERAZI	COMUNICACIÓN EMERGENCIA LARRIALDIA JAKINARAZI	INTERVENCIÓN ESKU-HARTZEAK	EVACUACIÓN EBAKUAZIOA	AYUDA EXTERIOR KANPOKO LAGUNTZA	FIN DE EMERGENCIA LARRIALDIAREN BUKAERA
JEFE/A DE EMERGENCIA LARRIALDI BURUA		CONFIRMA EGIATZATU	DECLARA ADIERAZI	ORDENA AGINDU	VALORA BALORATU	DECLARA ADIERAZI	ORDENA/ RECIBE AGINDU/ HARRERA	DECLARA ADIERAZI
JEFE DE INTERVENCIÓN ESKU HARTZE BURUA					DIRIGE ZUZENDU	DIRIGE ZUZENDU		
CENTRO DE CONTROL KONTROL ZENTROA		ORDENA AGINDU		COMUNICA JAKINARAZI			COMUNICA JAKINARAZI	COMUNICA JAKINARAZI
EQUIPO PRIMERA INTERVENCIÓN ESKU HARTZE TALDEA					INTERVIENE ESKU HARTU			
EQUIPO DE ALARMA Y EVACUACIÓN ALARMA ETA EBAKUAZIO TALDEA						DIRIGE E INTERVIENE ZUZENDU ETA ESKU HARTU		
EQUIPO DE APOYO LAGUNTZA TALDEA						CORTA SUMINISTROS HORNIDURAK MOZTU		
CUALQUIER PERSONA BESTE EDONOR	X	CONFIRMA EGIATZATU			AYUDA LAGUNTZA			

SITUACIONES / EGOERAK

- EN HORARIO DOCENTE:**
Funcionamiento de la organización de conformidad con el organigrama general de la emergencia.
- FUERA DE HORARIO DOCENTE (festivos y vacaciones):**
 - Si hay personal Departamento de Educación, asumirá las funciones de Jefe/a de Emergencia.
 - Si no hay personal Departamento, comunican la emergencia a SOS Deiak 112.
 - Si el centro está cerrado, los servicios de Seguridad intentarán localizar al Jefe/a de emergencias.
- DOZENTEEN LANORDUETAN:**
Antolamendua larrialdietarako organigrama orokorrarekin bat arituko da.
- DOZENTEEN LANORDUETATIK KANPO (Jaiegunak eta oporrak):**
 - Hezkuntza Saileko langilerik lanean bada, larrialdi buruaren funtzioak bere gain hartuko ditu.
 - Ez da Hezkuntza Saileko langilerik, SOS Deiak 112ra larrialdia jakinarazi.
 - Ikastetxea itxita dago, segurtasun-zerbitzuok Larrialdi Buruarekin harremanetan jartzen saiatuko dira.

C. FUNCIONES / ZEREGINAK

COMISIÓN DE AUTOPROTECCIÓN ESCOLAR (APÉNDICE II.2)
Implantación, mejora, mantenimiento y organización de la difusión del Plan de Autoprotección.

ESKOLA AUTOBABESERAKO BATZORDEA (II.2. GEHIGARRIA)
Larrialdietako Planaren ezarpena, hobekuntza, mantenua eta hedapenaren antolaketa.

EN FASE DE NORMALIDAD
OPCIONAL:
Se creará esta Comisión en el seno del Consejo Escolar.

NORMALTASUN EGOERA
HAUTAZKOA:
Eskolako Kontseiluan eratu da

Los miembros serán elegidos por el Director/a atendiendo a las propuestas de los representantes de los diversos sectores implicados

Zuzendariak partaideak hautatuko ditu inplikaturiko sektoreen ordezkariaren proposamenak entzun ostean.

FUNCIONES:
Implantación, mejora, mantenimiento y organización de la difusión del Plan de Emergencia.

EGINKIZUNAK:
Autobabeserako Planaren ezarpena, hobekuntza, mantenua eta hedapenaren antolaketa.

La Comisión se reunirá al comienzo de curso, un tercio de los soliciten, por escrito ante el director/a, un tercio de sus miembros, cuando lo considere oportuno el Director/a, tantas veces como sea necesario para la implantación del Plan de Autoprotección.

Batzordea ikasturtearen hasieran, zuzendariak eskatuta edota partaideen herenak idatziz eskatuta, ezarpeneko beharrezkotzat jotzen diren kasu guztietan.

DIRECTOR/A DEL PLAN (Jefe de emergencia): (*)
Director/a. (Suplente: Subdirector/a - Jefe/a de estudios).

LARRIALDI PLANAREN ZUZENDARIA (Larrialdi Burua): Zuzendaria. (Ordezkoa: Zuzendariordea - Ikasketa Burua).

Responsable máximo de la emergencia.

Larrialdi-egoeraren arduradun nagusia.

EN CASO DE EMERGENCIA

LARRIALDI EGOERAN

- Verificar el suceso y declarar la correspondiente situación de emergencia.
- Plana martxan jartzea.
- SOS Deiak-ren bidez jakinaraztea eta kanpoko laguntzari harrera ematea Kontrol Zentroan.
- Elkargunera joan eta larrialdi egoera amaitutzat ematea.
- Gertaera egiaztatu eta larrialdiaren egoera deklaratzeko.

CENTRO DE CONTROL:
Secretaria.

Persona o grupo que centraliza los canales de comunicación y la información relacionada con la situación de emergencia.

KONTROL - ZENTROA:
Idazkaritza.

Komunikazio bideak eta larrialdi egoerari buruzko informazioa zentralizatuko duen persona edo taldea.

EN FASE DE EMERGENCIA

LARRIALDI EGOERAN

- Conservar la calma y procurar no incurrir en comportamientos que puedan transmitir nerviosismo.
- Lasaitasuna mantendu eta urduritasuna eragin diezazkiekeen jarrerarik ez izaten saiatzea.
- Una vez informado de la existencia de un siniestro, transmitir la alerta al Jefe/a de Emergencia.
- Larrialdi bat gertatu gero Larrialdietarako buruari jakinaraztea.
- Alarmat jotzea Larrialdietarako Buruak ebazten duenean.
- SOS-Deiak 112 abisatzea Larrialdietarako Buruak ebazten duenean (II.3. Gehigarria).
- Disponer y tener localizable los listados de teléfonos así como copia de planos y llaves.
- Telefonoen zerrendaketa planoak eta giltzak izatea.

JEFE/A DE INTERVENCIÓN:
Colaborador/a de Seguridad.

Siguiendo las instrucciones del Director/a del Plan (Jefe/a de Emergencia) dirige las operaciones de intervención "in situ".

ESKU-HARTZE BURUA:
Segurtasun laguntzailea.

Zuzendariak emandako jarraibideen arabera lanak "in situ" bideratuko ditu.

EN FASE DE EMERGENCIA

LARRIALDI EGOERAN

- Acudir al lugar del suceso.
- Larrialdia gertatu den tokira joatea.
- Intentar minimizar y/o anular la emergencia.
- Larrialdia gutxitzen edota ezabatzen saiatzea.
- Actuar según instrucciones del Director/a.
- Zuzendariaren jarraibideen arabera jokatzeko.
- Dirigir y coordinar a los Coordinadores/as de planta, taller, área... en la evacuación.
- Ebakuzioan Solairu, tailer, zonaldeko Koordinatzaileak koordinatu eta zuzentzea.
- Acudir al punto de encuentro.
- Elkargunera joatea.
- Informar al Director/a de los pormenores.
- Zuzendariari gertatutakoaren berri ematea.

EQUIPO DE ALARMA Y EVACUACIÓN:
Profesorado SIN alumnado a su cargo: Profesorado, no docentes, monitores/as...

Personas encargadas de dirigir y controlar la evacuación ordenada de las personas del sector que tengan asignado.

ALARMA ETA EBAKUAZIO TALDEA:
Ikasleak bere kargupean dituen Pertsonak: Irakaslea, ez dozentea, begiraleak...

Ardurapean duten zonaldeko pertsonak ordenan jarrita ateratzeko lanak zuzentzeaz eta kontrolatzeaz arduratuko dira.

EN FASE DE EMERGENCIA

LARRIALDI EGOERAN

- Conservar la calma y procurar no incurrir en comportamientos que puedan transmitir nerviosismo.
- Lasaitasuna mantendu eta urduritasuna eragin diezazkiekeen jarrerarik ez izaten saiatzea.
- Dar instrucciones al alumnado; (vía de evacuación, salida y punto de encuentro, prohibición de recoger objetos del aula, volver hacia atrás..., normas de comportamiento; ir en grupo y en silencio...) y verificar que están todos antes de salir del aula.
- Ikasleei azalpenak ematea: (ebakuzio bideak, irteera, eta elkargunea, galeraziak direnak azaldu; gelatik gauzak eramatea, atzera bueltatzea, portaera arauak hala nola taldeak joan, ixilik...) eta ikasgeatik atera baino lehen denak badaudela egiaztatzea.
- No abandonar la dependencia: el aula, comedor, taller... hasta que llegue su turno o el Coordinador/a de Planta así lo indique.
- Gelan, jantokian, taileretan... gelditzea zure txanda heldu edo Solairuko koordinatzaileak esan arte.
- Cerrar puertas y ventanas, marcar la puerta después de salir.
- Ateak eta lehoiak itxi (Ez gas ihesan), gelatik irten ondoren atea markatzea.
- Dirigir al punto de encuentro utilizando las vías de evacuación previstas o las que asigne el Coordinador/a de Planta.
- Aurreikusitako ebakuzio bideak erabiliz elkargunera abiatzea.
- En el punto de encuentro se hará el recuento, el grupo permanecerá unido hasta que el Jefe/a de la Emergencia declare el Fin de la Emergencia.
- Elkargunean ikasleak zenbatu, taldea mantenduko dira Larrialdi Buruak Larrialdia amaitutzat eman arte.
- Informar en todo momento al Jefe/a de Emergencia sobre posibles incidencias.
- Uneoari Larrialdi-Buruak balizko gertakariez informatzea.

EQUIPO DE ALARMA Y EVACUACIÓN:
Profesorado SIN alumnado a su cargo.

Personas encargadas de dirigir y controlar la evacuación ordenada de las personas del sector que tengan asignado.

ALARMA ETA EBAKUAZIO TALDEA:
Ikasleak bere kargupean dituen Pertsonak: Irakaslea, ez dozentea, begiraleak...

Ardurapean duten zonaldeko pertsonak ordenan jarrita ateratzeko lanak zuzentzeaz eta kontrolatzeaz arduratuko dira.

EN FASE DE EMERGENCIA

LARRIALDI EGOERAN

- Ponerse a disposición del Jefe/a de Emergencia en Centro de Control.
- Larrialdietarako Buruaren eskuera Kontrol Zentroan jartzea.
- Colaborar en la evacuación en la forma que decida el Jefe/a de emergencia.
- Ebakuzioan laguntzea Larrialdi Planaren Zuzendariak erabakitzen duen eran.

EQUIPO DE ALARMA Y EVACUACIÓN:
Coordinador/a de planta, taller, área... ()*

Personas encargadas de dirigir y controlar la evacuación ordenada de las personas del sector que tengan asignado

ALARMA ETA EBAKUAZIO TALDEA:
Solairu, tailer, zonaldeko koordinatzaileak ()*

Ardurapean duten zonaldeko pertsonak ordenan jarrita ateratzeko lanak zuzentzeaz eta kontrolatzeaz arduratuko dira.

EN FASE DE EMERGENCIA

LARRIALDI EGOERAN

- Conservar la calma y procurar no incurrir en comportamientos que puedan transmitir nerviosismo.
- Lasai egon eta urduri jar ditazketen portaerak saihestea.
- Elegir las vías de evacuación más idóneas en función de las características del siniestro.
- Ezbeharraren ezaugarrien arabera ebakuzio-bide egokienak hautatzea.
- Responsabilizarse de las acciones que se realicen en dicha planta, así como controlar el tiempo de evacuación total de la misma y el número de personas desalojadas.
- Solairu horretan burutzen diren ekintzetaz arduratu eta baita solairuaren gutuzko ebakuzio denbora eta kanporatutako persona kopurua kontrolatzea.
- Comprobar que no queda nadie en baños y demás dependencias (Marcar).
- Egiaztatzea konnetan eta gainerako guneetan ez dagoela jendetan (Adierazi).
- Coordinar la evacuación de las distintas plantas, estableciendo el orden de las mismas.
- Solairuetako ebakuzioa koordinatzea, husterakoan ordena zehaztu.
- Dirigirse al centro de control una vez evacuado el centro.
- Ikastetxea ebakuatu ondoren Kontrol-Zentroa jotzea.
- Recibir informaciones del profesorado respecto a posibles contrainformaciones.
- Balizko ustekabekoei dagokienez irakasleek informazioak jasotzea.
- Informar en todo momento al Jefe/a de Emergencias.
- Larrialdi-Buruaren uneko informatzeko.

EQUIPO DE PRIMERA INTERVENCIÓN:
Personal del Centro que se considere capacitado.

Personas que pueden intervenir de forma inmediata en la situación de emergencia a fin de eliminarla o impedir su extensión (Conato y P.A.S.).

HASIERAKO ESKU-HARTZE TALDEA:
Bere burua gaitzat hartzen duen edonork.

Larrialdi - egoerari bukaera emateko edota heda ez dadin, berehala esku hartu ahal duten pertsonak. (konatoa eta B.A.L.).

EN FASE DE EMERGENCIA

LARRIALDI EGOERAN

- Ponerse a disposición del Jefe/a de Emergencia en Centro de Control.
- Larrialdietarako Buruaren eskuera Kontrol Zentroan jartzea.
- Acudir, si así lo determina el Jefe/a de Emergencia, al lugar en el que se produce la emergencia e intentar controlarla (Conato) utilizando extintores portátiles y siempre en parejas.
- Larrialdi-Buruak horrela erabakitzen bada, larrialdia gertatu den tokira joatea eta kontrolatzen saiatzea, gehienaz su-itzalgaile eramangarriak erabiliz eta beti bikoteka.
- Prestar los primeros auxilios (P.A.S.) a los lesionados por la emergencia.
- Sorripentetan laguntzea (B.A.L.).

EQUIPO DE APOYO:
Subalternos (bedeles o conserjes).

Persona o grupo encargado de prestar apoyos especializados a los diferentes equipos implicados en la emergencia.

LAGUNTZA-TALDEA:
Menpekoak (bedelak edo atezainak).

Larrialdiari arituko diren taldeei laguntza espezializatua emateaz arduratuko den pertsona edo taldea.

EN FASE DE EMERGENCIA

LARRIALDI EGOERAN

- Conservar la calma y procurar no incurrir en comportamientos que puedan transmitir nerviosismo.
- Lasaitasuna mantendu eta urduritasuna eragin diezazkiekeen jarrerarik ez izaten saiatzea.
- Desconectar las acometidas de: gas, electricidad y/o agua.
- Gasa, elektrizitatea edota ura hornikuntzak deskonektatzea.
- Bloquear el ascensor.
- Igoailua blokeatzea.
- Despejar los recorridos de evacuación, abrir las puertas exteriores.
- Ebakuzio bideak oztupo garbitzea, kanporako irteerak ireki.
- Facilitar el acceso al recinto escolar a las Ayudas Externas.
- Kanpoko laguntzak ikastetxearen sarrera erraztea.
- Impedir al acceso al centro una vez ha comenzado la emergencia.
- Larrialdia egoeran ez uztea inor sartzen.