

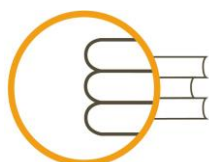
2011

EBALUAZIO DIAGNOSTIKOA

TXOSTEN EXEKUTIBOA

DERRIGORREZKO BIGARREN HEZKUNTZAKO 2. MAILA





ISEI-IVEI

IRAKAS-SISTEMA EBALUATU
ETA IKERTZEKO ERAKUNDEA
INSTITUTO VASCO DE EVALUACIÓN
E INVESTIGACIÓN EDUCATIVA



Egilea: Irakas-Sistema Ebaluatu eta Ikertzeko Erakundea (ISEI-IVEI)

2011ko abendua



A. SARRERA	5
B. 2011ko APLIKAZIOAREN EZAUGARRIAK ETA DATUAK	9
1. EBALUAZIO DIAGNOSTIKOAREN HELBURUA ETA XEDEA.....	11
2. APLIKAZIO PROZESUA.....	12
3. EBALUATUTAKO POPULAZIOAREN DESKRIBAPENA	12
4. IKASLEEN GALDERA SORTA	13
a) Ikasleen ehunekoa geruzen eta ISEK mailen arabera	15
b) Geruza bakoitzak ED09-ED10-ED11 ebaluazio diagnostikoetan ordezkatzeko dituen ehunekoaren bilakaera	16
5. EMAITZEN AURKEZPENA	16
a) Konpetentzia bakoitzeko batez besteko puntuazioa.....	16
b) Ikasleen ehunekoaren banaketa errendimendu mailen arabera	17
c) 2009 eta 2011ko emaitzen alderaketa hiru konpetentzietan.....	17
C. EMAITZAK OINARRIZKO KONPETENTZIEN ARABERA	19
1. MATEMATIKA KONPETENTZIA.....	23
a) ED09 eta ED11 ebaluazioetako emaitzen bilakaera.	23
b) Emaitzak geruzen eta ISEKen arabera.....	24
c) Emaitzen bilakaera geruzen arabera	26
2. GAZTELANIAZKO HIZKUNTZA KOMUNIKAZIOARAKO KONPETENTZIA.....	29
a) ED09 eta ED11 ebaluazioetako emaitzen bilakaera.	29
b) Emaitzak geruzen eta ISEKen arabera.....	30
c) Emaitzen bilakaera geruzen arabera	32
d) Emaitzak etxeko hizkuntzaren arabera	32
3. EUSKARAZKO HIZKUNTZA KOMUNIKAZIOARAKO KONPETENTZIA	35
a) ED09 eta ED11 ebaluazioetako emaitzen bilakaera.	35
b) ED09 eta ED11 ebaluazioetako emaitzak errendimendu mailen arabera.....	36
c) D ereduko ikasleen banaketaren bilakaera etxeko hizkuntzaren eta errendimendu mailen arabera.....	39



4. INGELESEZKO HIZKUNTZA KOMUNIKAZIORAKO KONPETENTZIA.....	41
a) Ikasleen banaketa errendimendu mailen arabera.....	41
b) Emaitzak geruzen eta ISEKen arabera.....	41
c) Emaitzak hizkuntza-ereduen arabera.....	43
d) Sexuaren araberako ikasleen banaketa <i>Ingelezko hizkuntza-komunikaziorako konpetentziako</i> errendimendu mailetan.....	44
e) <i>Ingelesezko hizkuntza-komunikaziorako konpetentziaren</i> emaitzak eta ingelesezko eskolaz kanpoko jardueretan parte hartzea.....	44
f) Ingeleseko eskolaz kanpoko ekintzetan parte hartzea eta ikasleek konpetentzia desberdinetan lortutako emaitzak.....	45
g) Ingeleseko eskolaz kanpoko jardueretan parte hartzea eta ISEK.....	46
h) Ingeleseko eskolaz kanpoko jardueretan parte hartzea eta geruzak.....	47
D. EMAITZAK ZENBAIT ALDAGAIEN ARABERA	49
1. EMAITZAK IKASLEEN SEXUAREN ARABERA	53
a) ED09 eta ED11 ebaluazioetako emaitzen bilakaera.....	54
b) Sexuaren araberako ikasleen banaketaren bilakaera konpetentzietako errendimendu mailetan.....	55
• Ikasleen banaketa sexuaren arabera <i>Matematika-konpetentziako</i> errendimendu mailetan.....	55
• <i>Gaztelaniazko hizkuntza-komunikaziorako konpetentziako</i> errendimendu mailetan ikasleak sexuaren arabera banatzea.....	55
• Sexuaren araberako ikasleen banaketa <i>Euskarazko hizkuntza-komunikaziorako konpetentziako</i> errendimendu mailetan.....	56
2. DAGOKION IKASMAILAN EGOTEA.....	57
• ED09 eta ED11 ebaluazioetako emaitzen bilakaera.....	58
3. ETXEKO HIZKUNTZA ETA PROBAKO HIZKUNTZA.....	61
E. INDIZE SOZIO-EKONOMIKO ETA KULTURAREN (ISEK)ETA LORTUTAKO EMAITZEN ARTEKO LOTURA	65



A. SARRERA





Hezkuntzaren Lege Organikoak eta 175/2006 Dekretuak (2010eko martxoaren 30eko 97/2010 Dekretuak aldatu zuen), Euskal Autonomia Erkidegorako Oinarrizko Hezkuntzaren curriculumak ezartzen duenak, honako hau xedatzen dute: Derrigorrezko Bigarren Hezkuntzako 2. mailako ikasle guztiek, funts publikoen bidez lagundutako ikastetxeetan eskolatutakoek, oinarrizko konpetentzien ebaluazio diagnostikoa egin behar dute. Arau hori betez, Hezkuntza, Unibertsitate eta Ikerketa Saila 2008-09 ikasturtean hasi zen Ebaluazio diagnostikoa lehen aldiz aplikatzen, 2009-10 ikasturtean bigarren aplikazioa egin zuen, eta 2010-11 ikasturtean hirugarrena. Sailaren hiru zerbitzuek, hau da, Irakas-sistema Ebaluatu eta Ikertzeko Erakundeak (ISEI-IVEI), Hezkuntza Ikuskaritzak eta irakasleei laguntza emateko zerbitzuak (*Berritzegune*) elkarrekin garatutako ebaluazioa da.

Hauak izan dira 2010-2011 ikasturtean ebaluatu diren oinarrizko konpetentziak:

- ***Euskarazko hizkuntza-komunikaziorako konpetentzia.***
- ***Gaztelaniazko hizkuntza-komunikaziorako konpetentzia.***
- ***Matematika-konpetentzia.***
- ***Ingeleseko hizkuntza-komunikaziorako konpetentzia.***

2009 eta 2010eko aurreko bi edizioetan bezala, txosten honetan, konpetentzia maila bakoitzeko eta ebaluazioan kontuan hartu diren geruzetako bakoitzeko emaitza orokorrez gain, Erkidegoko emaitzak zehazkiago azaltzeko lagungarriak izan daitezkeen beste zenbait aldagai garrantzitsu ere aztertu dira (indize sozio-ekonomikoa eta kulturala, sexua, ikasmailarekiko adin-egokitasuna...). Gainera, konparaziozko analisia egin da, eta horrek orain arte egindako ebaluazioaren bi edizioetan ebaluatutako hiru konpetentzietako bilakaeraren berri izateko aukera eman digu.

Joan den ikasturtean zehar, emaitzak jaso ostean, ikastetxe guztiek azterketaren barne-prozesuari ekin zioten eta hobekuntza-plana zehaztu zuten; horretarako, Saileko zerbitzuen laguntza izan zuten. Hori da ebaluazio diagnostikoaren prozesu osoaren azken helburua eta 2011ko ebaluazioko emaitza berrietatik abiatuta horretan ahalegintzen jarraitu behar dugu. Informazio berri hau aztertu eta testuinguruan kokatu ostean, ikastetxeek egiaztatu beharko dute joan den urteko ebaluazio diagnostikotik ezarritako hobekuntza-neurriak eraginkorrak izaten ari diren, eta hala baldin bada, plan berriak zehaztu edo aurreko neurriak aldatu beharko dira.

Ebaluazio diagnostikoa Euskadiko hezkuntza-sistemaren proiektu estrategikoa da. Ikastetxe guztiek ezaugarriei dagokienez antzeko ikastetxeen erreferentziak izateko aukera emateaz gain, emaitzetan oinarritzeko aukera ematen digute eta hori da, besteak beste, alderdirik garrantzitsua. Zalantzarik gabe, emaitza horiek bere testuinguruan interpretatu behar dira; hori dela eta, ikastetxeei eta Euskadiko hezkuntza-sistemari horretan eragin handia duten zenbait aldagairen azterketa zehatza eskaintzeko ahalegina egin da. Hala ere, ez dugu ahaztu behar beharrezkoa dela gure ikasle guztien emaitzak etengabe hotzeko ahalegin bateratua egiten jarraitzea.

Hezkuntza, Unibertsitate eta Ikerketa sailburua
Isabel Celaá Diéguez





**B. 2011ko APLIKAZIOAREN EZAUGARRIAK
ETA DATUAK**





Ebaluazio diagnostikoaren helburua ikasleek Hezkuntzaren 2006ko maiatzaren 3ko 2/2006 Lege Organikoan (LOE) eta Euskal Autonomia Erkidegorako Oinarrizko Hezkuntzaren curriculumak ezartzen duen 2006ko urriaren 16ko 175/2006 Dekretuan -2010eko martxoaren 30eko 97/2010 Dekretuak aldatua- zehaztutako oinarrizko konpetentziak zer mailatan erdietsi dituzten neurtzea da.

Ez dago kontzeptuaren onarpen unibertsalik; hala ere, konpetentzia garrantzitsutzat, beharrezkotzat edo oinarrizkotzat hartu ohi dira edonorentzat eta gizartearentzat beharrezkoak eta onak direnak; beharrezko konpetentzia horiek "gizarteko kide aktibo gisa bizitza egokia eduki ahal izateko banako guztien beharrezko ezagutzen, trebezien eta jarreraren multzo" gisa ulertzeko adostasun komuna dago.

Ikuspegi honetatik, alor edo jarduera batean trebea izateak alor horrekin lotutako egoera eta arazo jakin batzuei aurre egin ahal izateko ezagutza garrantzitsuak aktibatzeke eta erabiltzeke gai izatea esan nahi du. Hau da, ezagutze gain, hauek egiteko konpetentzia duela esan nahi du: eskuratutako ikaskuntzak modu fidagarrian aukeratzeko eta aplikatzeko, egoera zehaztuz erabiltzeko eta bere esperientzia pertsonaletik eta heziketa-esperientziatik hurbil dauden egoeretan eta testuinguruan arazoak ebazteko.

Ebaluazio diagnostikoaren aurtengo edizioan (ED11), ED09 eta ED10eko edizioan ebaluatutako oinarrizko hiru konpetentziez gain, lehen aldiz, *Ingeleseko Hizkuntza Komunikaziorako konpetentzia* sartu da; horrek 2009 ikasturtean egindako *Zientziaren, teknologiaren eta osasunaren inguruko kulturako konpetentziaren ebaluazioa* eta 2010. urtean egindako *Gizarterako eta herritartasunerako konpetentzia* ordezkatu du.

I. EBALUAZIO DIAGNOSTIKOAREN HELBURUA ETA XEDEA

Ebaluazio diagnostikoaren azken helburua ikastetxeak eta ikasleak hobetzeko esku-hartzea da. Xede hori hainbat helburu orokor eta zehaztuz biltzen da:

Helburu orokorrak:

- Ikastetxeak bizitzarako zenbat prestatzen duen baloratzea eta ikasleak gizarte modernoko biztanle gisa duten betebeharra beren gain hartzeko zenbateraino prestatua dauden baloratzea.
- Ikastetxeei hezkuntza-jarduera hobetzen laguntzea.
- Administrazioari hezkuntza-politika bideratzeko informazio baliagarria ematea.
- Euskadiko gizarteari hezkuntza-sistemaren egoerari eta garapenari buruzko kontuak ematea.

Helburu zehatzak:

- Oinarrizko konpetentzien ebaluazioaren bidez, Lehen Hezkuntzako 4. mailako eta DBHko 2. mailako ikasleen hezkuntza-helburuen lorpen maila ezagutzea eta baloratzea.
- Hezkuntza-prozesuekin lotutako faktoreak eta aldagaiak, eta oinarrizko konpetentzien lorpenean eta garapenean eragiten duten testuinguruko faktoreak aztertzea.
- Ikastetxeei informazio garrantzitsua eskaintzea hauetara bideratutako beharrezko neurriak eta programak antola ditzaten: ikasleen arreta hobetzera eta egokiak diren oinarrizko konpetentziak lortzea bermatzera, eta hala baldin badagokio, aurreko ikasturteetan egindako jarduerak baloratu eta birbideratzera.
- Ikastetxeetan gogoeta- eta hobetze-prozesuak sustatzea, betiere, beren antolaketa, funtzionamenduaren eta emaitzen hobekuntzan erantzukizunak baloratu eta aitortu ditzaten.



- Euskadiko hezkuntza-administrazioari beharrezko informazioa, objektiboa eta garrantzitsua eskaintzea hezkuntza-sistemaren kalitatea hobetzera zuzendutako erabakiak hartu ahal izateko.
- Familiei seme-alabaren konpetentzien lorpen mailaren inguruko informazio garrantzitsua ematea, motibatze eta hobekuntza errazteko helburuarekin.
- Hezkuntza-komunitateko kide guztien eta Euskadiko ikasleen errendimendua hobetzeko Hezkuntza, Unibertsitate eta Ikerketa Sailaren babesteko zerbitzuen ahaleginen lankidetzeta eta integrazioa bultzatzea.

2. APLIKAZIO PROZESUA

Derrigorrezko Bigarren Hezkuntzan, ebaluazio diagnostikoa 2011ko otsailaren 21 eta martxoaren 11 artean egin zen. Probako itemak konpetentzia bakoitzean aditua zen talde batek egin zituen eta ISEI-IVEIko teknikariek koordinatu zuten. Ikasleen proben aplikazioa ikastetxetik kanpoko langileek gauzatu zuten eta horien kalitate-kontrola Hezkuntza Ikuskaritzaren eta ISEI-IVEIren eskuetan egon zen.

Ikastetxeak eta ikasleek, gehien bat, on line eta web bidez bete dituzte galdera sortak. Horretarako, ikastetxeek (lehen hezkuntzako artetik % 93k eta bigarren hezkuntzako artetik % 97k web bidez erantzun dute) eta ISEI-IVEIk ahalegin handia egin behar izan dute.

Ikastetxeetan probak bi egunez jarraian aplikatu zituzten. Horien iraupena, gutxi gorabehera, egunean hiru ordu eta erdikoa izan zen guztira. Egun haietako bakoitzean, ikasleek errendimenduko bi probari erantzun zieten. Konpetentzia jakin baten inguruko proba batetik bestera 20 eta 30 minutu arteko atsedenaldia izan zuten. Euskarazko eta gaztelaniazko *hizkuntza-komunikaziorako konpetentziari* dagozkion bi probak egun desberdinetan egin zituzten. Ikasle batzuek aplikazioaren lehen egunean bete zuten *Ikasten ikasteko konpetentzia* berriari dagozkion proba, 35 minutuko iraupenarekin.

Ebaluatutako oinarritzko konpetentziak		Proben iraupena
Hizkuntza-konpetentzia*	Euskara	80 minutu
	Gaztelania	80 minutu
	Ingelesa	80 minutu
Matematika-konpetentzia		55 minutu

(*) Denbora-tarte horretan, hizkuntza-gaitasuneko hiru alderdiei dagozkien probak egin zituzten: irakurmena eta idazmena, eta entzumena.

3. EBALUATUTAKO POPULAZIOAREN DESKRIBAPENA

Zentsuko ebaluazioa zenez, 2011ko proban, aurreko edizioetan bezala, diru publikoarekin finantzaturako ikastetxeetan (publiko zein itunpeko) eskolatutako Derrigorrezko Bigarren Hezkuntzako 2. mailako ikasle guztiek parte hartu zuten. Ebaluazioetako hiru edizioetako banaketa hau izan zen:



	DBHko 2. maila		
	ED09	ED10	ED11
Ikastetxe kopurua	335	333	330
Talde kopurua	839	858	870
Ikasle kopurua	17.550	18.021	18.279

Ahalegin handia egin da probak ikasmila horretan eskolatutako ikasle guztiak egin zituzten bermatzeko, beren egoera edo ezaugarri pertsonala edozein izanda ere; hala ere, eta ebaluazio diagnostikoaren Aginduak xedatzen duen bezala, zenbait ikasleren puntuazioa ez da kontuan izan ikastetxeetako eta ikastaldeetako batez besteko puntuazioa kalkulatzeko¹. DBHko 2. mailan oinarrituko lau konpetentzietako proba guztiak egin eta puntuazioa batez bestekorako kontuan izan zaien ikasleak 15.431 izan dira. 2009ko edizioan kopurua 14.806koa izan zen eta 2010ean 15.386koa. Probetako bat behintzat egin duten ikasleak 17.140 izan dira.

Ebaluazio honetan, aurrekoetan bezala, sei geruza hartu dira kontuan; maila horiek Euskal Autonomia Erkidegoan dauden bi hezkuntza-sareak —publikoa eta itunpekoa— eta hiru hizkuntza-ereduak —A, B eta D— elkartzetik sortzen dira.

4. IKASLEEN GALDERA SORTA

Errendimendu-probez gain, ikasleek familiari buruzko galdera sorta bat ere bete zuten on line: ondasunak, kultura-ondasunak, gurasoen ikasketa maila, familiaren egoera eta abar; beste galdera batzuek familiaren jatorria eta hizkuntzari buruzko informazioa biltzen zuten. Horrekin batera, ikastetxez kanpoko alderdiak, ikastetxeari buruzko alderdiak, ikasleak ikasketekiko duen jarrera edo arlo jakin batzuekiko nahiak ere aztertu ziren.

Galdera sortetan bildutako informazioan oinarrituta, eta ikasleen emaitzekiko korrelazioak egiteko, honako aldagai hauek aukeratu dira: ikaslearen sexua, eskolatuta dagoen ikasturtearen egokitasuna jaiotza-urtearen arabera eta etxeko hizkuntzaren eragina hizkuntza-komunikaziotik kanpoko konpetentzietako emaitzetan (matematika-kompetentzia). *Ingelesezko hizkuntza-komunikaziorako konpetentziaren* kasuan, hizkuntza horretan eskolaz kanpoko jardueretan parte hartzearen aldagaiarekin lotutako emaitzen azterketa ere aurkezten da.

Indize sozio-ekonomikoa eta kulturala (ISEK) ikasleen galdera sortetan jasotako erantzunetatik finkatzen da eta hainbat alderdi jasotzen ditu, besteak beste, gurasoen maila profesionala, familiakoen ikasketa mailarik altuena eta ikerketek oso adierazgarritzat hartzen dituzten ondasun material eta kultural jakin batzuek edukitzea (liburuak, egunkariak, aldizkari espezializatuak, etxean ordenagailua eta Internet izatea...)

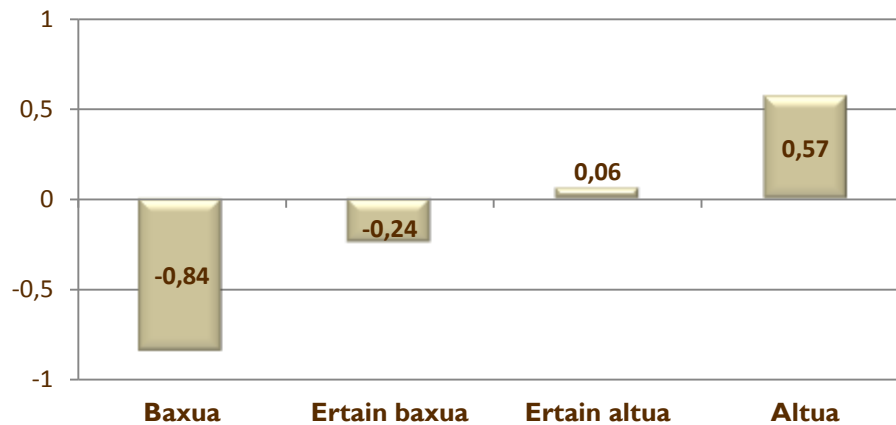
Ikastetxeko ikasleen batez bestekoa banakako datuetatik abiatuta kalkulatu da. Balio horren batez bestekoa 0an zentratu da -Autonomia Erkidegoko batez bestekoa- eta 1eko desbideratze tipikoa du. Kontuan izan behar da ez direla maila absolutuak, etapa bakoitzean ebaluatutako lagineko ikasleekin egindako alderaketa baizik. Analisia egin ahal izateko, ISEK indizerako lau maila finkatu dira eta mailetako bakoitzean ikastetxeen %25 kokatzen da. Hauek dira ISEK indizearen lau balioak:

¹ Puntuazioan ez sartzeko arrazoi bakarrak hauek ziren: probak egitea galarazten zien hezkuntza-behar bereziren bat izatea, duela urtebete baino gutxiago iritsitako etorkina izatea, eta gainera, probako hizkuntza ez ezagutzea, eskolazte-programa osagarri bat egiten aritzea edo euskaratik salbuetsia izatea.



ED I I - DBHko 2. maila. ISEKen balio-tartea. Ikastetxeak			
ISEK maila	Gutxienerako balioa	Gehienerako balioa	Batez besteko balioa
Baxua	-2,42	-0,43	-0,84
Ertain baxua	-0,42	-0,08	-0,24
Ertain altua	-0,08	0,21	0,06
Altua	0,22	1,21	0,57

I. Grafikoa: ED I I-DBHko 2. maila. Indize sozio-ekonomiko eta kulturalaren balioak (ISEK).



Taula honetan, ebaluazioan kontuan hartu diren sei geruzetako bakoitzean ikastetxeko ISEK indizearen batez besteko balioa azaltzen da².

Geruza	ISEK indizearen batez besteko balioa		Geruza bakoitzak 2011 aplikazioan duen ehunekoa	Geruza bakoitzak bere hezkuntza sarearen baitan duen ehunekoa	
A Publikoa	-1,33	Baxua	5,36	11,53	Sare publikoa 46,44
B Publikoa	-0,50	Baxua	5,05	10,87	
D Publikoa	-0,07	Ertain-Altua	36,03	77,59	
Itunpeko A	0,25	Altua	8,99	16,78	Itunpeko sarea 53,56
Itunpeko B	0,11	Ertain-Altua	23,04	43,01	
Itunpeko D	0,24	Altua	21,54	40,21	

A eta B geruza publikoak ISEK maila baxuan kokatzen dira, -1,33 eta -0,5eko batez besteko balioarekin, hurrenez hurren. Itunpeko A eta D geruzek dute ISEK baliorik altuena (0,25 eta 0,24

² Geruza bat ISEK maila jakin batean egoteak ez du esan nahi geruza horretako ikastetxe guztiek derrigorrez ISEK maila hori izan behar dutenik. Gainera, datuak behar bezala baloratzeko oso garrantzitsua da geruza bakoitzak 2011eko aplikazioan eta bere hezkuntza-sarearen barnean nolako pisua duen (ikastetxeen ehunekoa) kontuan izatea.



hurrenez hurren) eta maila altuan kokatzen dira. Itunpeko B eta D geruza publikoak, ISEK batez besteko balioaren arabera, maila ertaina-altuan kokatzen dira.

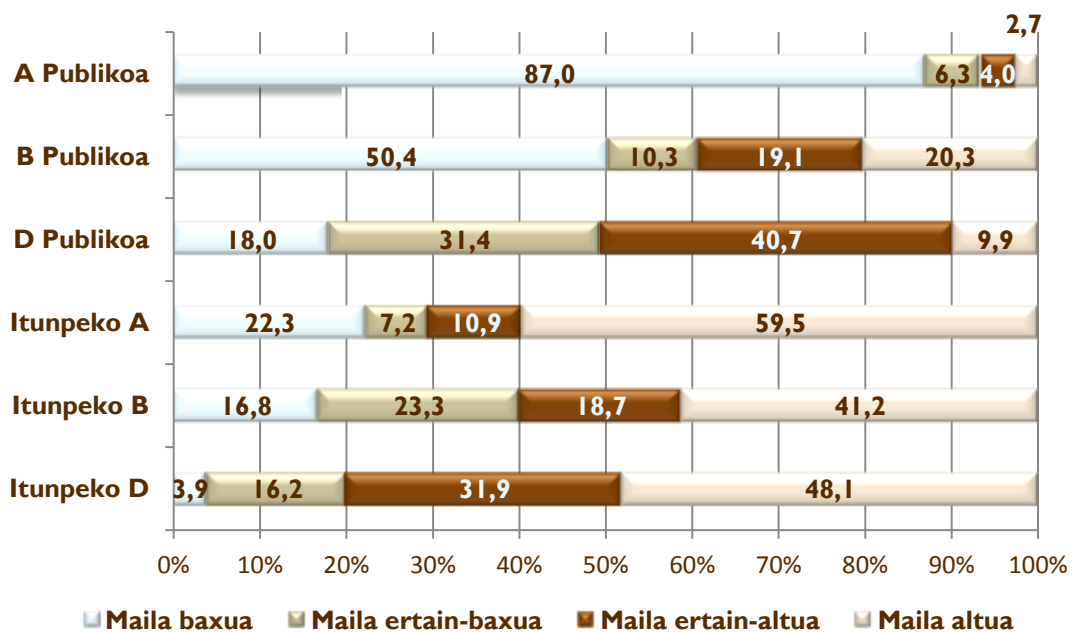
A geruza publikoa ISEK maila baxuan kokatzen da Ebaluazio Diagnostikoko hiru ebaluazioetan. Era berean, D geruza publikoa eta B geruza itunpekoa ISEK maila ertain-altuan mantentzen dira ED09, ED10 eta ED11n. Gainerako geruzetan, Ebaluazio diagnostikoko hiru edizioetan aldaketak gertatzen dira ISEK mailari dagokionez:

- B geruza publikoa ISEK maila baxua eta ertain-baxuaren artean dabil.
- Itunpeko A eta D geruzak ISEK maila altua eta ertain-altuaren artean dabilta.

a) Ikasleen ehunekoa geruzen eta ISEK mailen arabera

2. grafikoan, geruza bakoitzerako ISEK maila bakoitzean dauden ikasleen ehunekoa ageri da.

2. grafikoa: ED11-DBHko 2. maila. Geruza bakoitzeko ikasleen ehunekoa ISEK mailaren arabera.



Aurreko grafikoko datuek, ebaluazioko geruza bakoitzean, ISEK mailen araberrako egoeren aniztasuna eta ikasleen ehunekoen askotariko banaketa daudela erakusten dute:

- A geruza publikoan, ikasleen % 87 ISEK maila baxuan kokatzen da. Hala eta guztiz ere, Itunpeko D geruzan, ikasleen % 3,9 soilik kokatzen da ISEK maila baxuan.
- B geruza publikoan, ikasleen % 50,4 ISEK maila baxuan kokatzen da eta % 16,8 itunpeko B geruzan dago.
- Itunpeko D geruzan, % 48,1 ISEK maila altuan kokatzen da eta D geruza publikoan, % 9,9 soilik kokatzen da ISEK maila altuan.

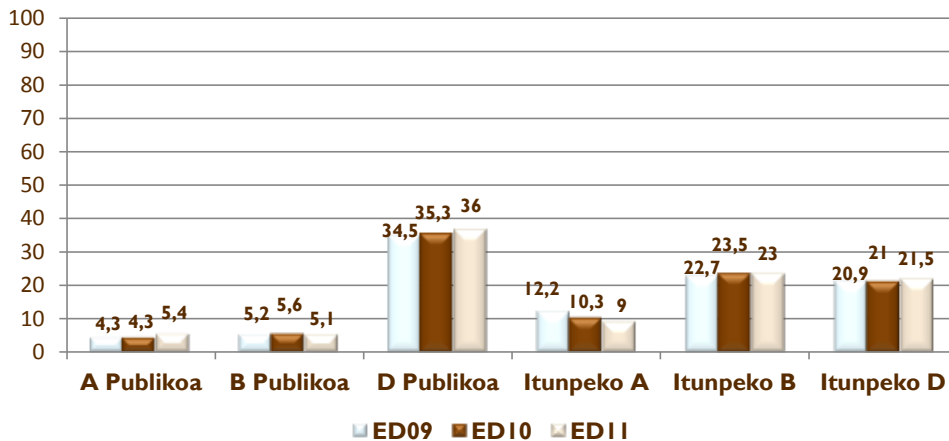


Hiru ebaluazio diagnostikoetan, goranzko joera izan du ISEK maila baxuan kokatutako A geruza publikoko ikasleen ehunekoak; ondorioz, beste ISEK mailatan kokatutako ikasleen ehunekoak behera egin du.

b) Geruza bakoitzak ED09-ED10-ED11 ebaluazio diagnostikoetan ordezkatzeko dituen ehunekoaren bilakaera

3. grafikoa, bi saretako (publikoa eta itunpekoa) D ereduko ikasleen ehunekoak gora egin duela ikusten da. Itunpeko sareko A ereduaren murriztu egin da eta sare publikoko A ereduaren egonkor mantendu zen ED09tik ED10era, baina ED11n igoera arina nabari da (% 1,1). Sare publikoko eta itunpeko B ereduko ikasleen ehunekoak gora egin zuten ED09tik ED10era, baina ED11n murriztu egin da.

3. grafikoa: DBHko 2. maila. ED09-ED10-ED11. Geruza bakoitzak hiru ebaluazioetan ordezkatzeko dituen ehunekoaren bilakaera.



5. EMAITZEN AURKEZPENA

Ebaluazio honetan emaitzak bi ataletan aurkezten dira: lehenengoan, ebaluatutako oinarriko konpetentzia bakoitzaren emaitzak erakusten dira, eta bigarrean, hiru aldagaiko azterketa aurkezten da, emaitzetan eragin argiarekin.

Ebaluatutako lau oinarriko konpetentzia bakoitzeko azterketa hauek eskaintzen dira:

a) Konpetentzia bakoitzeko batez besteko puntuazioa.

2011ko ebaluazio diagnostikoko batez besteko puntuazioa desberdina izan da ebaluatutako konpetentzia bakoitzean. Gogoan izan behar da 2009ari dagokion lehen ebaluazioan 250 puntuko



batez besteko estatistika komuna ezarri zela ebaluatutako konpetentzia guztietarako, 50eko desbiderapen tipikoarekin³ eta ondorengo aplikazioetan alderaketak ezartzeko abiapuntua izan zela. 250 puntuko batez besteko puntuazioa mantendu egin da *Ingeleseko hizkuntza-komunikaziorako konpetentziaren* kasuan; izan ere, lehen aldiz egin da horri buruzko ebaluazioa. Hala eta guztiz ere, gainerako konpetentzietan, 2010 eta 2011ko ebaluazioetan erdietsitako batez besteko puntuazioari esker, 2009ko ebaluazioko abiapuntuko puntuazioarekin alderaketak egin ahal izango dira.

b) Ikasleen ehunekoen banaketa errendimendu mailen arabera

Emaitzak hiru errendimendu mailatan daude banatuta: hasierako maila, erdiko maila eta maila aurreratua. Maila bakoitza ikasleei maila horretan aurkezten zaizkien egoerei irtenbidea emateko behar dituzten ezagupenek, trebetasunek eta ahalmenek definitzen dute. Ikasle bat maila jakin batean dagoenean, maila horretako trebetasunetan eta beheragoko mailetakoetan gai dela esan daiteke. Maila horietako bakoitza probetako puntuazio-tarteei lotuta dago. Puntuazio-tarteak ezberdinak dira ebaluatutako oinarrizko konpetentzietan.

Errendimendu bakoitzeko errendimendu mailak finkatzeko, nazioarteko beste ebaluazio batzuetan xede berarekin erabiltzen den prozedura estandarizaturia erabili da, *ebakidura-puntuoen identifikazioa* izenekoa. Prozesuan dagokion irakasmilako hainbat irakaslek hartu dute parte, baita Ikuskaritzako eta laguntza-zerbitzuetako (*Berritzegune*) teknikariek ere.

c) 2009 eta 2011ko emaitzen alderaketa hiru konpetentzietan

2010 eta 2011ko ebaluazioetan komunak diren hiru konpetentzien emaitzen bilakaera eskaintzen da, bai puntuazio orokorreari dagokienez, bai ikasleen ehunekoei dagokienez, konpetentziako hiru mailetan.

**Batez besteko puntuazioak eta ikasleen ehunekoa ebaluatutako konpetentzietako errendimendu mailetan
EZ DIRA ELKARREKIN KONPARAGARRIAK.**

³ Ikasleen errendimendua zehazteko *Itemarekiko erantzunaren teoria* (IET) erabili da. Ikasle bakoitzaren errendimendua ordenatzeko eskala bat sortu da, 250eko batez bestekoa eta 50eko desbideratze tipikoa dituen. Eskala horretan, erreferentzia-puntu batzuk finkatzen dira (*konpetentzia edo errendimendu maila* gisa izendatu dira). Eskalari zentzua emateko eta oinarrizko konpetentziekin erlazionatzeko, ebakidura-puntu edo konpetentzia maila bakoitzari puntuazio hori edo handiagoa lortu duen ikasleak eskuratuta dituen eduki, trebetasun eta eragiketa kognitibo multzo bat lotu zaio. Adibidez, 325 puntuan dagoen ikasle batek puntuazio horri lotutako konpetentziak eta beheragoko mailei lotutakoak ditu eskuratuta.





C. EMAITZAK OINARRIZKO KONPETENTZIEN ARABERA





Emaitzen laburpen orokorra

- **Matematika-kompetentzia:**

- 2011ko urteko edizioari dagokion ebaluazio diagnostikoan, *Matematika-kompetentzian*, ez da aldaketa adierazgarririk gertatu 2009ko edizioaren batez besteko puntuazioarekin alderatuz gero.
- Errendimendu maileri dagokienez (ED09ko edizioarekin alderatuta), hasierako maila zein aurreratuko mailakoen ehunekoek gora egin dute (% 1 eta %1,5 hurrenez hurren). Beraz eta horren ondorioz, erdiko mailan kokatutako ikasleen ehunekoa murriztu egin da (% 2,5).

- **Gaztelaniazko hizkuntza-komunikaziorako kompetentzia:**

- ED11 ebaluazio diagnostikoko *Gaztelaniazko hizkuntza-komunikaziorako kompetentziako* batez bestekoak 4 puntuko igoera izan du ED09rekin alderatuta. Batez besteko puntuazioaren gorakada hori estatistikoki adierazgarria da.
- Kompetentzia mailen arabera ikasleen ehunekoak murrizketa bat izan du hasierako mailan (% 4,1 hain zuzen ere). Aldiz, bai erdiko mailan zein aurreratuan, ED09rekin alderatuta, igoera izan da (% 3,9 eta % 0,2koa hurrenez hurren).

- **Euskarazko hizkuntza-komunikaziorako kompetentzia:**

- *Euskarazko hizkuntza-komunikaziorako kompetentzian*, ED09rekin alderatuz, batez bestekoak 6 puntuko igoera izan du.
- Mailen arabera ikasleen ehunekoari dagokiona, ED09rekin alderatuta, hasierako mailan eta erdikoan ikasle ehunekoaren jaitsiera egon da (% 2,1 et % 0,09 koa hurrenez hurren), Berriz, maila aurreratuan % 2,8 igoera izan du ikasle ehunekoak.

- **Ingelesezko hizkuntza-komunikaziorako kompetentzia:**

- *Ingelesezko hizkuntza-komunikaziorako kompetentzian*, ikasleen % 83k gaintzen du hasierako maila eta ehuneko horren artetik, % 24,6k egiten ditu maila aurreratuari dagozkion ariketak.
- Ebaluatutako ikasleen % 43,6k ingelesezko eskolaz kanpoko ekintzetan hartzen du parte, eta batez besteko puntazioa nabarmen altuagoa lortzen du *Ingelesezko hizkuntza-komunikaziorako kompetentzian*.

- **Emaitzak eta ISEK:**

- *Matematika-kompetentziaren*, *Gaztelaniazko hizkuntza-komunikaziorako kompetentziaren* eta *Ingelesezko hizkuntza-komunikaziorako kompetentziaren* emaitzetan indize sozio-ekonomikoaren eta kulturalaren (ISEK) eragina kentzen denean, geruza publikoek beren artean eta itunpeko geruzekin alde handiak izaten jarraitzen dute.
- Aipatutako kompetentzietan, geruza publikoen batez bestekoak, ISEKen efektua bertan behera geratu ondoren, itunpeko geruzenak baino nabarmen baxuagoak dira.
- *Euskarazko hizkuntza-komunikaziorako kompetentzian* emaitzak ez dira ISEKen arabera aztertzen, hizkuntza-ereduen arabera baizik; izan ere, usteen arabera, hizkuntza-eredua da ikasleengan eragin handiena duen aldagaia.





I. MATEMATIKA KONPETENTZIA

Konpetentia honen emaitza orokorrek egonkortasun handia erakusten dute; izan ere, 2009ko edizioarekin alderatuta, batez besteko puntuazioan ez da aldaketa nabarmenarik gertatu.

Ikasleen % 84 inguruk gainditzen du hasierako maila, eta horien artetik, % 26,4 maila aurreratuan kokatzen da.

EDIIko eta ED09ko azterketekin alderatuta, erdiko mailan kokatutako ikasleen ehunekoak murriztu egin da (% 2,5); hasierako mailako eta maila aurreratuko ikasleen ehunekoak, aldiz, gora egin du (%1 eta %1,5 hurrenez hurren).

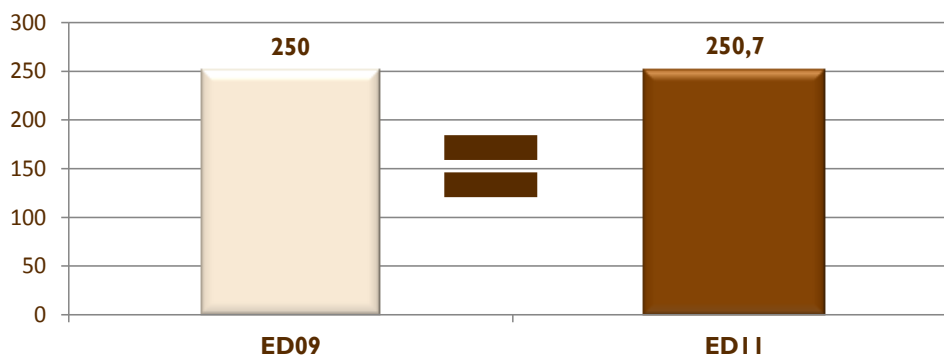
a) ED09 eta EDII ebaluazioetako emaitzen bilakaera.

- **Emaitza orokorren bilakaera**

Ebaluazio diagnostikoko 2009ko edizioan 250 puntuko batez bestekoa ezarri zen konpetentzia guztietarako; izan ere, lehen aldiz egin ziren honelako ebaluazioak. Beraz, 250 puntuko batez bestekoa hartu behar da erreferentziatzat luzetarako alderaketak ezartzeko garaian.

2011ko ebaluazio diagnostikoan, *Matematika-konpetentzian* lortutako batez bestekoa 250,7koa da; horrek esan nahi du, 2009koarekin alderatzen baldin bada, 0,7 puntuko igoera egon dela; aldea ez da estatistikoki adierazgarria.

4. Grafikoa: DBHko 2. maila. ED09-EDII. Matematika-konpetentziako batez besteko puntuazioaren bilakaera.



Matematika-konpetentzian, batez besteko puntuazioen aldeak ez dira adierazgarriak.

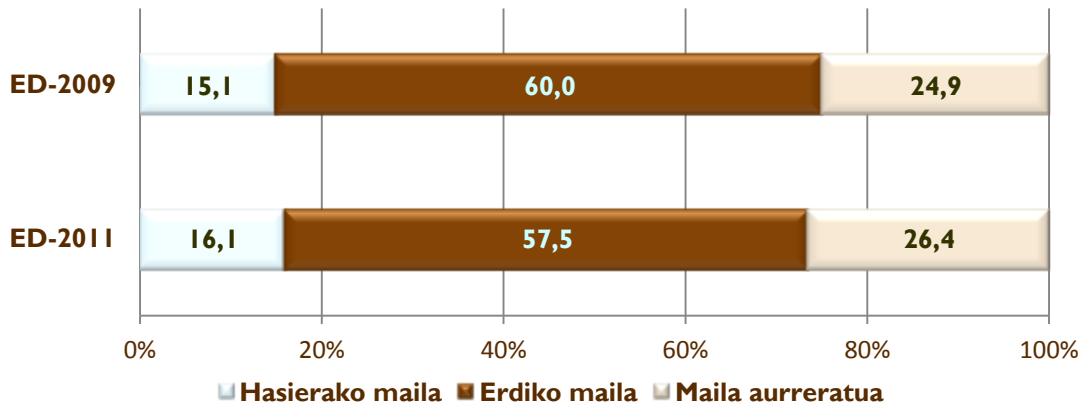
- **Ikasleen banakeraren bilakaera errendimendu mailen arabera**

5. grafikoan ikus daitekeen moduan, 2011ko *Matematika-konpetentziako* Ebaluazio-diagnostikoan, 2009koarekin alderatuta, erdiko mailan kokatzen den ikaslearen ehunekoak behera egin du (% 2,5).



Bestalde, hasierako mailako eta maila aurreratuko ikasleen ehunekoak apur bat gora egin du (% 1 eta % 1,5 hurrenez hurren). Oro har, konpetentzia honetako emaitzetako egonkortasun handia nabarmendu behar da.

5. grafikoa: DBHko 2. maila. ED09-ED11. Matematika-konpetentziako mailetako ikasleen ehuneko bilakaera.

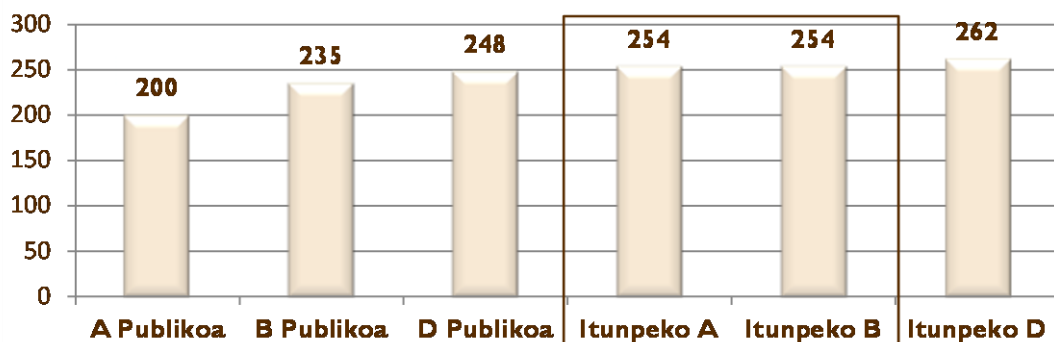


b) Emaitzak geruzen eta ISEKen arabera

- **Emaitzak geruzen arabera**

Geruza bakoitzak eskuratutako batez besteko puntuazioa erakusten du hurrengo grafikoak.

6. grafikoa: ED11-DBK 2. maila. Matematika-konpetentziako mailerako ikasleen ehunekoak.



Itunpeko A eta B geruzen artean izan ezik, beste geruza guztietan alde adierazgarria dago.

Matematika-konpetentzian, geruza desberdinetako batez bestekoetan dauden aldeak estatistikoki adierazgarriak dira, Itunpeko A ereduaren eta itunpeko B ereduaren artean izan ezik.



A geruza publikoa gainerako geruzen azpitik kokatzen da nabarmen, itunpeko D geruza gainerako geruzen gainetik.

- **Emaitzak geruzen eta ISEKen arabera**

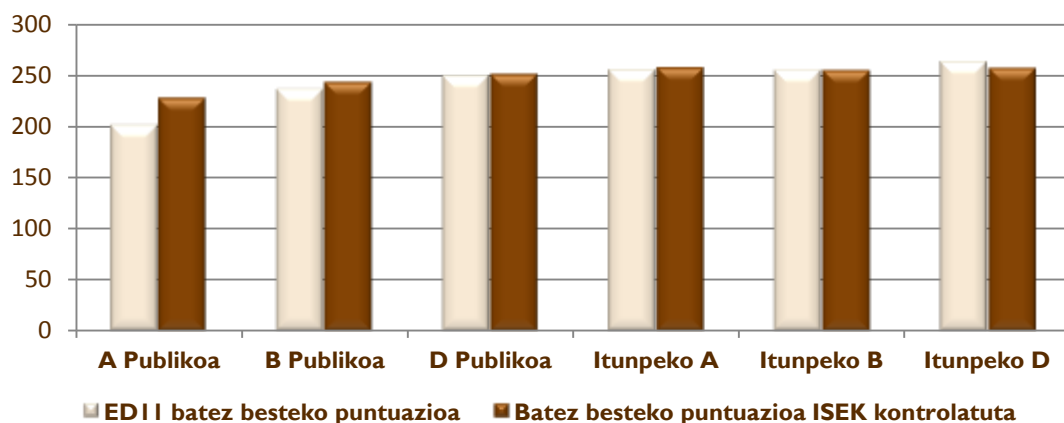
7. grafikoa, konpetentzia honetan, geruza bakoitzak lortutako batez besteko puntuazioa erakusten da (argi koloreko zutabeetan); indize sozio-ekonomikoaren eta kulturalaren (ISEK) efektua kontrolatuko balitz, maila horietako bakoitzak lortuko lukeen batez besteko puntuazioa ageri da (ilun koloreko zutabeetan); hau da, ikasle guztiak ISEK berdina izango balute bezala abiapuntu gisa⁴.

Ikus daitekeen moduan, geruza publiko guztiak batez besteko puntuazioa hobetzen dute ISEKen efektua kontrolatzen denean, eta igoera hori estatistikoki adierazgarria da. Bestalde, itundutako geruzetan egoera desberdinak gertatzen dira: itundutako A eta B geruzetan puntuazioa mantendu egin da eta itundutako D erudian jaitsi; jaitsiera hori estatistikoki adierazgarria da.

Horrek honako hau adierazten du:

- Geruza publikoetako ikasleen kasuan, ISEKek eragina du emaitzetan. ISEK maila hobetzean batez besteko puntuazioak behera egin duela antzematen da. Beraz, geruza publikoetako ikasleek ISEK indizearen arabera esperotakoaren azpitik (kolore iluneko zutabea) dagoen hasierako batez besteko puntuazioa (kolore argiko zutabea) lortu dute.
- Itundutako A eta B geruzetako ikasleek ISEK indizearen arabera esperotako batez besteko puntuazioa lortu dute; izan ere, kontrolatzean ez da aldatzen (kolore iluneko zutabea)
- Itundutako D geruzako ikasleek ISEKen arabera esperotakoa baino batez besteko puntuazio altuagoa lortu dute; izan ere, kontrolatzean, puntuazioa jaitsi egiten da (kolore iluneko zutabea).

7. grafikoa: ED I I-DBHko 2. maila. Batez besteko puntuazioa eta Matematika-konpetentzian ISEK kontrolatu osteko puntuazioa.



⁴ ISEK indizeak emaitzetan izan duen eragina galdera sortan indize honekin lotutako galderei erantzun dien ikasleekin soilik kalkulatu da; ikasle batzuei buruz ez dugu informazio hori eta ikasle horiek ez daude kalkulu honetan sartuta.



Geruza bakoitzeko ISEK mailaren arabera esperotakoekin alderatuta lortutako batez besteko emaitzen azterketari esker, irakaskuntza-ikaskuntza prozesuan ikastetxe bakoitzak ikaslearen ezagutzari egindako ekarpena balioetsi daiteke.

Batez besteko puntuazioak ISEK kontrolatuta aztertzen baldin badira (ilun koloreko zutabea), honako hau ondoriozta dezakegu:

- Geruza publikoen arteko aldeak estatistikoki adierazgarriak dira.
- D geruza publikoko ikasleek dute puntuaziorik altuena geruza publikoen artean, eta A publikokoek baxuena.
- Itunpeko A eta D geruzek ez dute alde aldierazgarriak (ISEK indizea kontrolatu ostean). Itunpeko A eta D geruzek, B itunpekoarekin konparatuta, alde adierazgarriak dute.
- Itunpeko B geruzak beste itunpeko geruzek baino batez besteko puntuazio baxuagoa lortu du.

Itunpeko geruzen puntuazioak geruza publikoetakoak baino altuagoak dira bai hasierako puntuazioetan bai ISEK indizea kontrolatu ostekoetan. Aipatutako aldeak estatistikoki adierazgarriak dira.

7. grafikoan eta horren antzeko grafiko guztietan (12. eta 25. grafikoak) ikus daitekeen moduan, hezkuntza etapa honetan, emaitzetan ISEKen eragina bertan behera geratu ostean, geruza publikoek beren artean eta itunpekoekin alde adierazgarriak izaten jarraitzen dute. Itunpeko geruzek, ISEK kontrolatzen duten arren, geruza publikoek baino emaitza altuagoak izaten jarraituko lukete.

c) Emaitzen bilakaera geruzen arabera

Hurrengo taulan, geruza bakoitzak 2009an eta 2011n egindako ebaluazioetan lortutako puntuazioak erakusten dira.

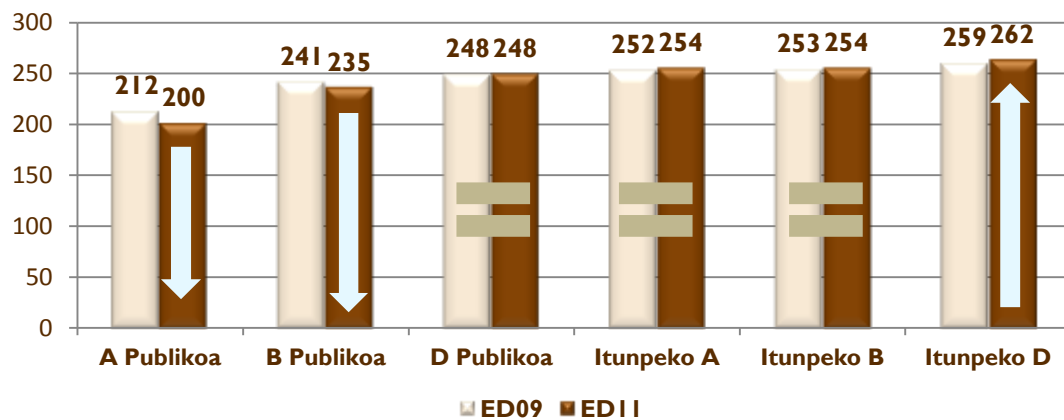
	A publikoa	B publikoa	D publikoa	Itunpeko A	Itunpeko B	Itunpeko D
ED09	212	241	248	252	253	259
ED11	200	235	248	254	254	262

8. grafikoan, ED09 eta ED11n sei geruzek *Matematika-kompetentzian* izan dituzten emaitzak ageri dira.

Ondoriozta daiteke ED09 eta ED11ko batez besteko puntuazioak alderatzean, A eredu publikoaren 12 puntuko beherakada, B eredu publikoaren 6 puntuko beherakada eta itunpeko D ereduaren 3 puntuko igoera adierazgarriak direla.; hala ere, gainerako geruzen batez besteko puntuazioetako aldakuntzak ez dira adierazgarriak.



8. grafikoa: DBHko 2. maila. ED09-ED11 bilakaera. Matematika-konpetentziako batez besteko puntuazioa geruzaren arabera.







2. GAZTELANIAZKO HIZKUNTZA KOMUNIKAZIOARAKO KONPENTENTZIA

Gaztelaniazko hizkuntza-komunikaziorako konpetentzian⁵ hobekuntza nabarmena gertatu da 2009tik 2011ra bitartean, igoera lau puntukoak izanik.

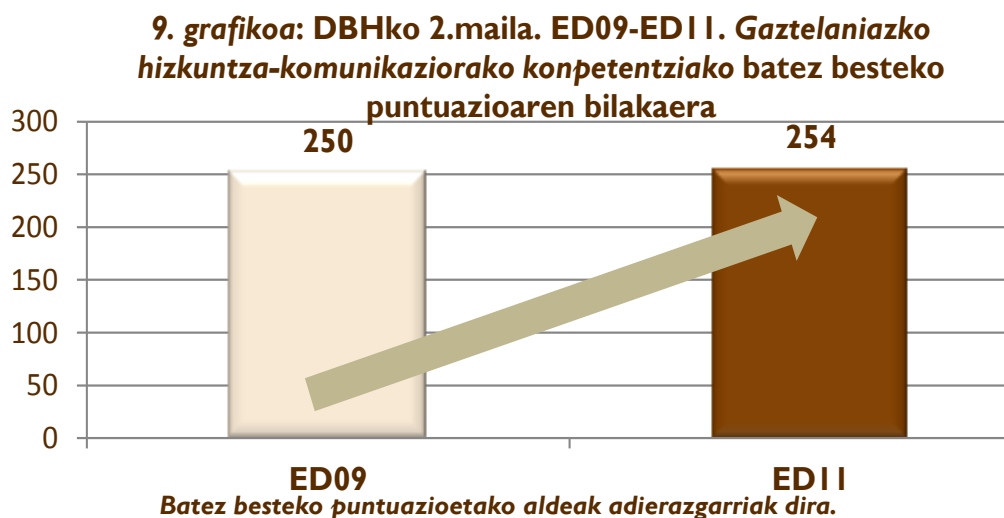
Ikasleen % 88k konpetentzia honen hasierako maila gainditu du, eta horien artetik, %29,5 maila aurreratuan kokatzera iritsi da.

ED09 eta ED11 arteko emaitzak alderatuz gero, hasierako mailan kokatutako ikasleen ehunekoak % 4,1 jaitsiera izan du; erdiko mailako eta maila aurreratuko ikasleen ehunekoek, aldiz, gora egin dute (% 3,9 eta % 0,2 hurrenez hurren).

a) ED09 eta ED11 ebaluazioetako emaitzen bilakaera.

- **Emaitza orokorren bilakaera**

Lehen aipatu den moduan, Ebaluazio diagnostikoaren 2009 edizioan 250 puntu batez bestekoa ezarri zen konpetentzia guztietarako. 2011ko aplikazioan, ikasleek lortutako batez bestekoa 254 puntukoa da *Gaztelaniazko hizkuntza-komunikaziorako konpetentziaren* kasuan, 2009ko aplikazioan lortutakoa baino lau puntu altuagoa. Igoera hori estatistikoki adierazgarria da.



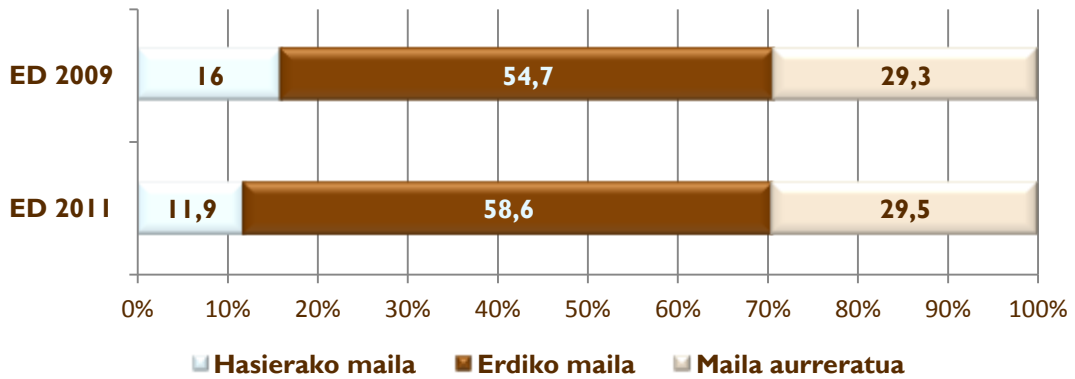
- **Ikasleen banaketaren bilakaera errendimendu mailen arabera**

2011ko Ebaluazio diagnostikoan, 2009koarekin alderatuta, hasierako mailan kokatutako ikasleetan jaitsiera gertatu da (% 4,1) eta maila aurreratuan kokatutakoen artean % 0,2ko igoera. Erdiko mailan kokatutako ikasleen ehunekoak gora egin du (% 3,9).

⁵ Aurreko edizioetan bezala, 2011ri dagozkion emaitza hauetan ere, konpetentzia honetan egonkortasun handieneko bi dimentsioak soilik hartu dira kontuan: entzumena eta irakurmena.



10. grafikoa: DBHko 2. maila. ED09-ED11 bilakaera. Gaztelaniazko hizkuntza-komunikaziorako konpetentzia. Ikasleen ehunekoa errendimendu mailen arabera.

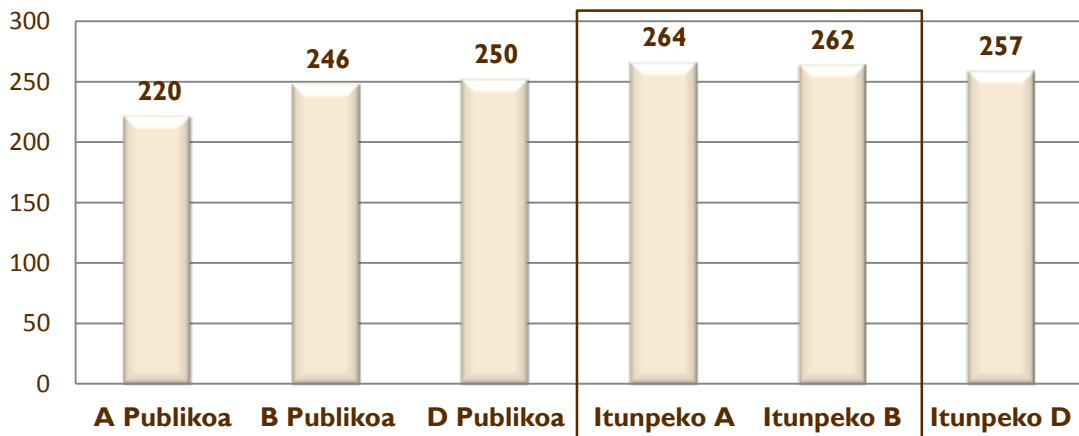


b) Emaitzak geruzen eta ISEKen arabera

- Emaitzak geruzen arabera ED11n

Geruza bakoitzak lortutako batez besteko puntuazioa 11. grafikoa ageri da.

11. grafikoa: ED11-DBHko 2. maila. Gaztelaniazko hizkuntza-komunikaziorako konpetentziako errendimendua geruzen arabera.



Geruza guztien artean alde adierazgarriak daude, koadroaren barnean daudenetan izan ezik.

Puntuazioen arteko aldeak adierazgarriak dira kasu guztietan, itunpeko sareko A eta B geruzen artean izan ezik.

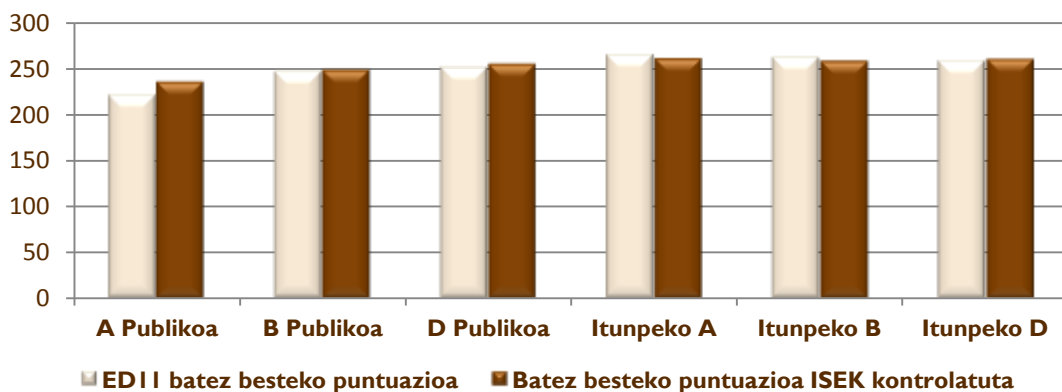


A geruza publikoa gainerako geruzen azpitik kokatzen da, eta itunpeko A eta B geruzak gainerakoaren gainetik daude nabarmen.

- **Emaitzak geruzen eta ISEKen arabera**

12. grafikoan, konpetentzia honetan, geruza bakoitzak lortutako batez besteko puntuazioa erakusten da (argi koloreko zutabeetan); indize sozio-ekonomikoaren eta kulturalaren (ISEK) efektua kontrolatuko balitz, maila horietako bakoitzak lortuko lukeen batez besteko puntuazioa ageri da (ilun koloreko zutabeetan); hau da, ikasle guztiek ISEK berdina izango balute bezala abiapuntu gisa⁶.

12. grafikoa: ED I I-DBHko 2.maila. Batez besteko puntuazioa eta Gaztelaniazko hizkuntza-komunikaziorako konpetentzian ISEK kontrolatu osteko puntuazioa.



Grafikoan ikusten denaren arabera, A eta D geruza publikoek batez besteko puntuazioa nabarmen hobetzen dute ISEKen efektua kontrolatzen denean, baina B geruza publikoan igoera estatistikoki ez da adierazgarria. Bestalde, itundutako ikastetxeetan egoera desberdinak gertatzen dira: itundutako A eta B geruzetan jaitsiera gertatzen da estatistikoki adierazgarria den batez besteko puntuazioan; hala eta guztiz ere, itundutako D geruzako igoera estatistikoki ez da hain adierazgarria.

Ondorioz, A eta D geruza publikoetako ikasleen kasuan ISEKek emaitzetan eragina duela ondorioztatu bada ere, B publikoa eta itundutako D geruzetako ikasleekin ez da gauza bera gertatzen; izan ere, ISEK kontrolatzean, horien puntuazioa ez da nabarmen aldatzen.

A eta D geruza publikoek ISEKen arabera esperotakoa baino puntuazio baxuagoak dituzten arren, itundutako A eta B geruzek ISEK mailaren arabera esperotakoak baino emaitza altuagoak dituzte. Bestalde, B geruza publikoak eta itundutako D geruzak ISEKen arabera esperotako batez besteko puntuazioak lortu dituzte.

Batez besteko puntuazioak ISEK kontrolatuta aztertzen baldin badira (ilun koloreko zutabea), honako hau ondoriozta dezakegu:

⁶ ISEK indizeak emaitzetan izan duen eragina galdera sortan indize honekin lotutako galderari erantzun dien ikasleekin soilik kalkulatu da; ikasle batzuei buruz ez dugu informazio hori eta ikasle horiek ez daude kalkulu honetan sartuta.



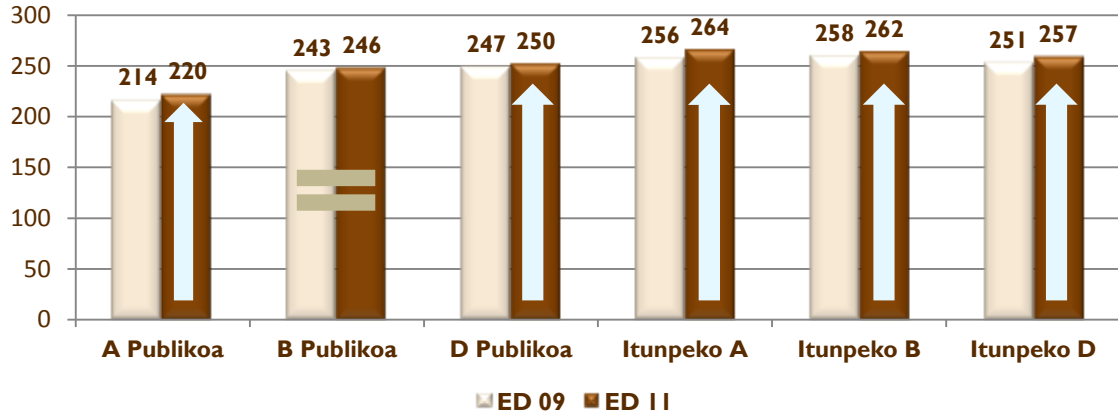
- Geruza publikoen arteko aldeak estatistikoki adierazgarriak dira.
- D geruza publikoko ikasleek dute puntuaziorik altuena geruza publikoen artean, eta A publikokoek baxuena.
- Itunpeko A eta D geruzek ez dute alde aldierazgarririk (ISEK indizea kontrolatu ostean). Itunpeko A eta D geruzek, B itunpekoarekin konparatuta, alde adierazgarria dute.
- Itunpeko B geruzak beste itunpeko geruzek baino batez besteko puntuazio baxuagoa lortu du.

Itunpeko geruzen puntuazioak geruza publikoetakoak baino altuagoak dira bai hasierako puntuazioetan bai ISEK indizea kontrolatu ostekoetan. Aipatutako aldeak estatistikoki adierazgarriak dira.

c) Emaitzen bilakaera geruzen arabera

Ebaluazio diagnostikoko bi edizioak (ED09 eta ED11) alderatzen baldin baditugu, geruza guztietan batez bestekoak nabarmen egin du gora, sare publikoko B eremuan izan ezik. Itunpeko A da batez bestekoan nabarmen gora egin duen geruza (8 puntu).

13. grafikoa: DBHko 2. maila. ED09-ED11 bilakaera. Gaztelaniazko hizkuntza-komunikaziorako konpetentziako batez besteko puntuazioa geruzen arabera.



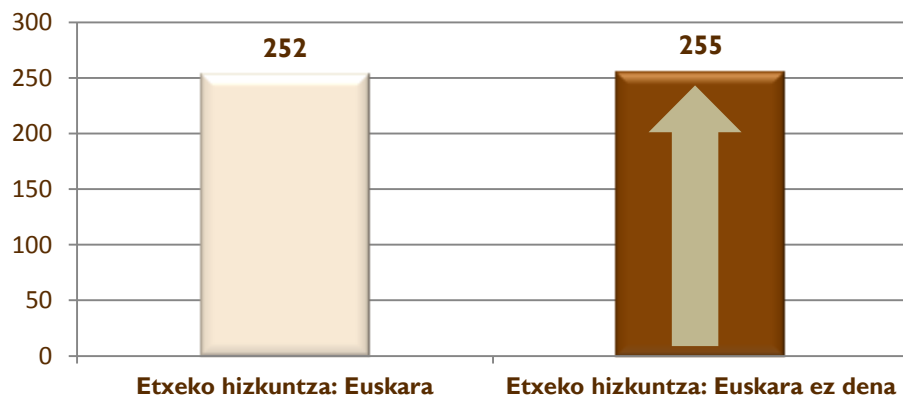
Adierazgarria ez den batez besteko igoera bakarra B geruza publikoarena da.

d) Emaitzak etxeko hizkuntzaren arabera

14. grafikoa, ikus daiteke etxeko hizkuntza euskara ez duten ikasleek etxeko hizkuntza euskara duten ikasleek baino hiru puntu altuagoko puntuazioa lortu dutela *Gaztelaniazko hizkuntza-komunikaziorako konpetentzian*. Alde hori estatistikoki adierazgarria da.



14. grafikoa: ED11-DBHko 2.maila. Gaztelaniazko hizkuntza-komunikazioko puntuazioak hizkuntzaren arabera.







3. EUSKARAZKO HIZKUNTZA KOMUNIKAZIORAKO KONPETENTZIA

2011n, *Euskarazko hizkuntza-komunikaziorako konpetentzian*⁷ 256 puntuko puntuazioa eskuratu da, 2009koarekin alderatuta, sei puntuko igoera izan delarik.

2011ko edizio honetan, ikasleen % 64k gainditu du konpetentzia honetako hasierako maila eta % 21,2 maila aurreratuan kokatzera iritsi da. Hizkuntza-eredu bakoitzean ehuneko horiek erabat ezberdinak dira.

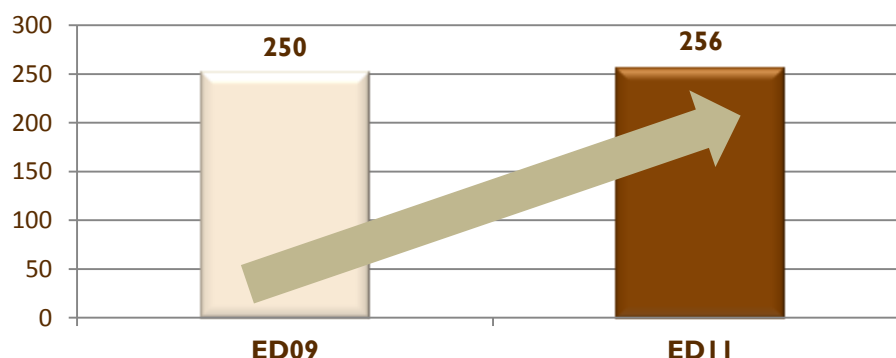
ED09 eta ED11 arteko emaitzak alderatuz gero, ikus daiteke hasierako mailan kokatutako ikasleen ehunekoan 2,1 puntuko jaitsiera gertatu dela eta maila aurreratuan, berriz, 2,8 puntuko igoera.

a) ED09 eta ED11 ebaluazioetako emaitzen bilakaera.

- **Emaitza orokorren bilakaera**

Lehen aipatu den moduan, Ebaluazio diagnostikoaren 2009. edizioan 250 puntuko batez bestekoa ezarri zen konpetentzia guztietarako. ED11ko aplikazioan erdietsitako batez bestekoa ED09koan erdietsitakoarekin alderatzen baldin bada, ikus daiteke batez bestekoak 6 puntu egin duela gora. Alde hori ere adierazgarria da.

15. grafikoa: DBHko 2.maila. ED09-ED11. Euskarazko hizkuntza-komunikaziorako konpetentziako batez besteko puntuazioaren bilakaera.



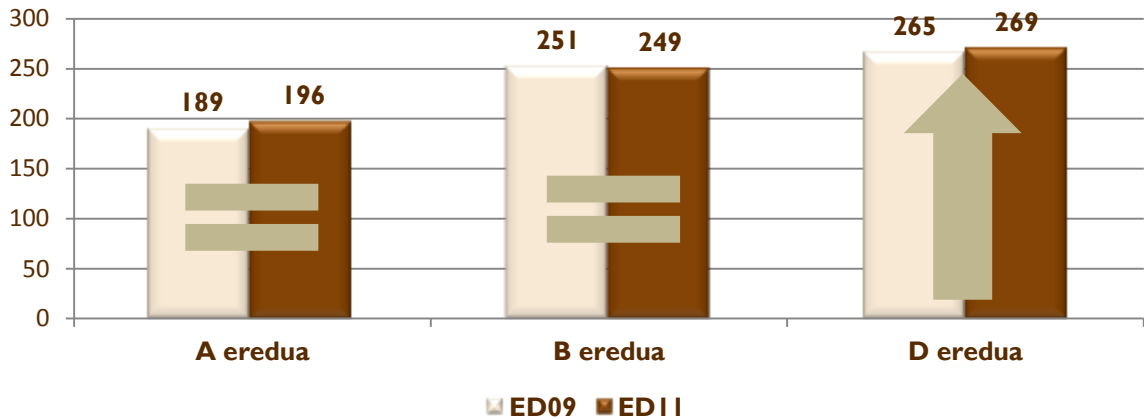
⁷ Emaitzetan, konpetentzia honetan neurtu diren trebetasunetako bi bakarrik hartu dira kontuan: entzumena eta irakurmena.



- **Emaitza orokorren bilakaera hizkuntza-ereduen arabera**

EDIIko emaitzak eta ED09an lortutakoak alderatzen baldin badira, ikusten da *Euskarazko hizkuntza-komunikaziorako kompetentzian*, batez bestekoa gorakada gertatu dela hiru eredueta; hala era, igoera hori D ereduari soilik da adierazgarria.

16. grafikoa: DBHko 2.maila. ED09-EDII bilakaera. Euskarazko hizkuntza-komunikaziorako kompetentziako emaitza hizkuntza-ereduen arabera.

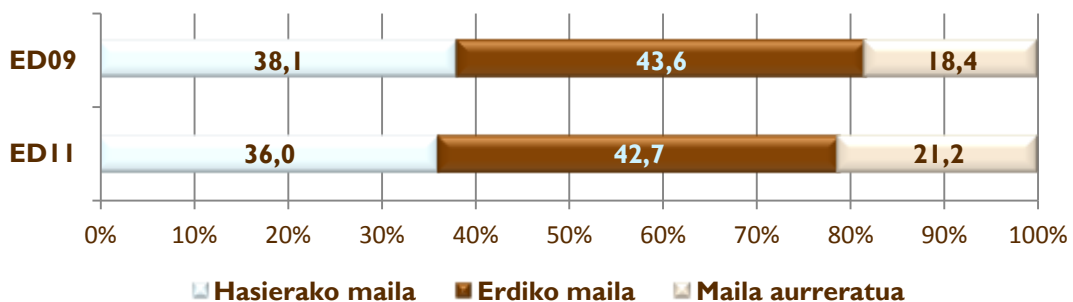


b) ED09 eta EDII ebaluazioetako emaitzak errendimendu mailen arabera

- **Ikasleen banaketa orokorraren bilakaera errendimendu mailen arabera**

ED09 eta EDII arteko emaitzak alderatuz gero, ikus daiteke hasierako mailan kokatutako ikasleen ehunekoan 2,1 puntuko jaitsiera gertatu dela eta 0,9 puntukoa erdiko mailan, eta maila aurreratuan, aldiz, ehunekoan 2,8 puntuko igoera izan da.

17. grafikoa: DBHko 2.maila. ED09-EDII bilakaera. Euskarazko hizkuntza-komunikaziorako kompetentzian errendimendu mailetan dagoen ikasleen ehunekoa.

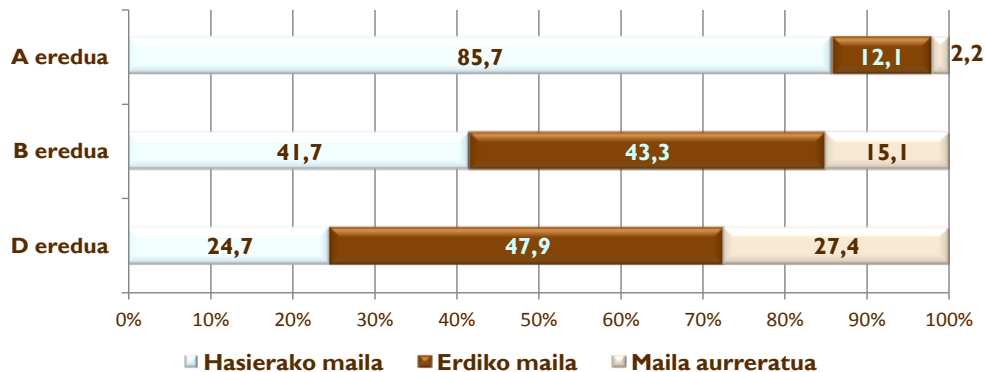




- **Banaketa errendimendu mailen eta hizkuntza-ereduaren arabera**

Hizkuntza-eredu bakoitzean, ikasleen ehunekoan banaketa desberdina ageri dela ikus daiteke⁸. A ereduan, ikasleen hiru laurdenek baino gehiagok (% 85,7) ez dute hasierako maila gainditzen eta % 2,2 soilik kokatzen da kompetentzia honetako maila aurreratuan. % 54,4k hasierako maila gainditzen du B ereduan eta % 75,3k D ereduan.

18. grafikoa: ED I I-DBHko 2. maila. Euskarazko hizkuntza-komunikaziorako kompetentzian errendimendu mailetan hizkuntza-eredu bakoitzeko ikasleen ehunekoa.



- **Ikasleen banaketaren bilakaera ereduaren araberrako errendimendu mailetan (ED09 eta ED I I)**

19, 20 eta 21 grafikoen, Euskarazko hizkuntza-komunikaziorako kompetentziako errendimendu maila bakoitzeko ikasleen ehunekoak ageri dira hizkuntza-ereduen arabera banatuta. Eredu bakoitzaren azterketa eginez, bilakaera hau ikusten da:

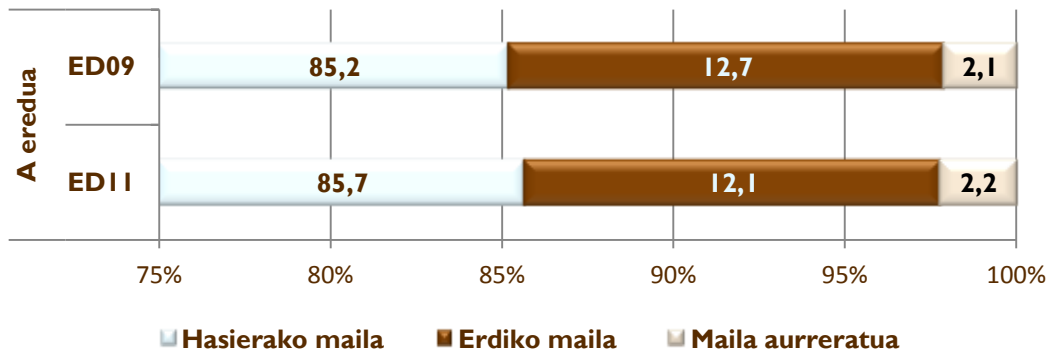
- **A eredua**

2009tik 2011ra egindako ebaluazio diagnostikoetan emaitzak egonkor mantentzen dira. A ereduko ikasleen ehunekorik altuena hasierako mailan kokatzen da (% 85 baino zertxo bat gehiago). Maila aurreratuan kokatzen den ikasleen ehunekoa oso baxua da (% 2 inguruan). Erdiko mailan dago eredu honetako ikasleen % 12a baino pixka bat gehiago.

⁸ Kompetentzia honetan, gainerako kompetentzietan ez bezala, emaitzak ez dira ISEK indizearen eragina kontrolatuta aurkezten, hizkuntza-ereduaren eraginez ez baitute funtzionamendu koherenterik. Azterketa hau modu zehaztuan aurkeztuko da emaitzen txosten orokorrean eta aldagaien azterketan.



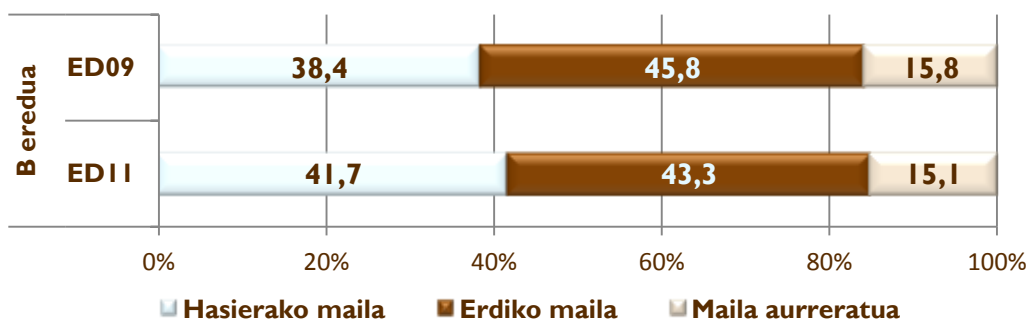
19. grafikoa: DBHko 2. maila. ED09-ED11. Euskarazko hizkuntza-komunikaziorako kompetentziako A ereduko ikasleen ehunekoan bilakaera errendimendu mailetan.



○ **B eredua**

ED09 eta ED11 ebaluazioen artean hasierako mailan kokatutako ikasleen ehunekoan igoera gertatu da (% 3koa baino zertxo bat gehiago); erdiko mailan eta maila aurreratuan, berriz, beherakada egon dela esan dezakegu (% 2,5 eta % 0,7 hurrenez hurren).

20. grafikoa: DBHko 2. maila. ED09-ED11. Euskarazko hizkuntza-komunikaziorako kompetentziako B ereduko ikasleen ehunekoan bilakaera errendimendu mailetan.

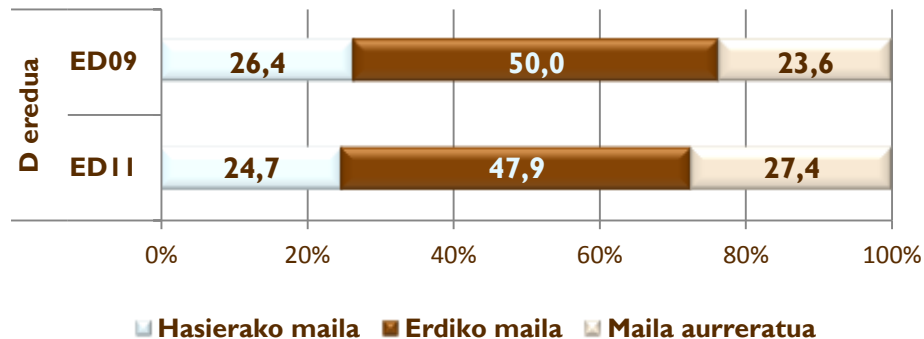


● **D eredua**

Bi ebaluazioetan (ED09an eta ED11n) puntuazioak egonkor mantentzen dira eta D ereduko ikasleen ehuneko altuena erdiko mailan dago (% 47,9 eta % 50 artan). ED09 eta ED11ko emaitzak alderatzen baldin badira, hasierako eta erdiko mailan kokatutako ikasleen ehunekoak behera egin duen bitartean (% 1,7 eta % 2,1 hurrenez hurren), maila aurreratuko ehunekoak gora egin du (% 3,8).



21. grafikoa: DBHko 2. maila. ED09-ED11. Euskarazko hizkuntza-komunikaziorako konpetentziako D ereduko ikasleen ehunekoaren bilakaera errendimendu mailetan.

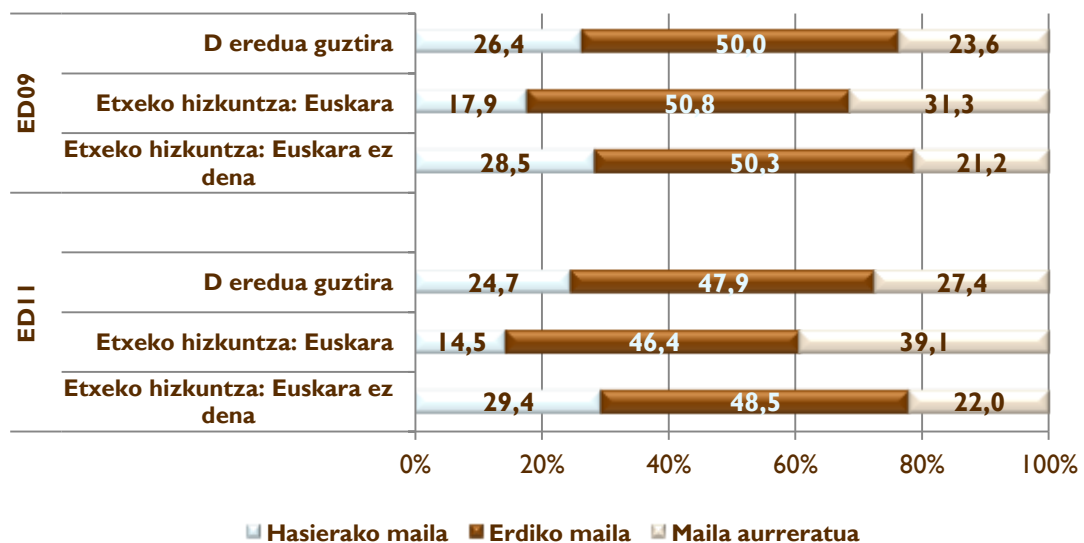


c) D ereduko ikasleen banaketaren bilakaera etxeko hizkuntzaren eta errendimendu mailen arabera

Etxeko hizkuntza euskara duten D ereduko ikasleen emaitzak 2009 eta 2011ko Ebaluazio diagnostikoko edizioen artean alderatzen baldin badira, agerikoa da *Euskarazko hizkuntza-komunikaziorako konpetentziako* maila aurreratuan ikasleen % 7,8 gehiago kokatzen dela eta hasierako (% 3,4) eta erdiko (% 4,4) mailetan kokatutako ikasleen ehunekoak behera egin duela.

Azkenik, ED09 eta ED11 edizioetako emaitzak alderatzean, etxeko hizkuntza euskara ez den D ereduko ikasleen ehunekoan igoera txikia nabari da errendimenduko hasierako mailan eta maila aurreratuan (% 0,9 eta % 0,8 hurrenez hurren). Hala eta guztiz ere, jaitziera nabari da errendimenduko erdiko mailan (% 1,8).

22. grafikoa: DBHko 2. maila. ED09-ED11. Euskarazko hizkuntza-komunikaziorako konpetentzian, etxeko hizkuntzaren arabera, errendimendu maila bakoitzean D ereduko ikasleen ehunekoaren bilakaera.







4. INGELESEZKO HIZKUNTZA KOMUNIKAZIORAKO KONPETENTZIA

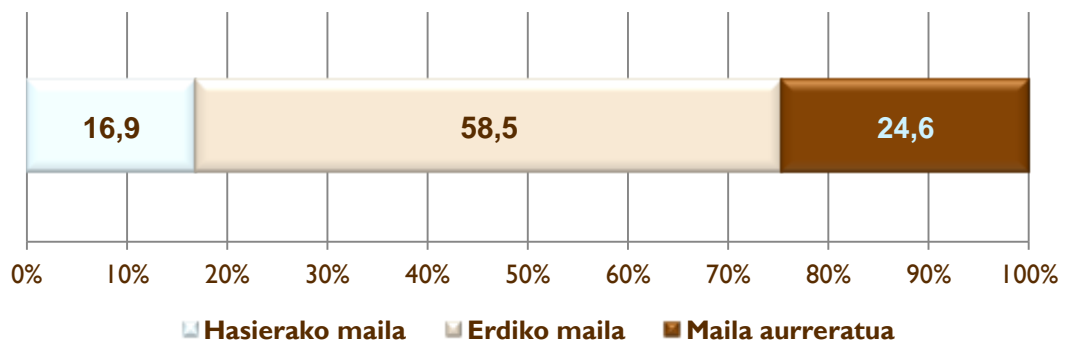
Ikasleen % 83k gainditu du hasierako errendimendu maila, eta horien artetik, %24,6 maila aurreratuan kokatzen da.

Neskek mutilek baino emaitza nabarmen altuagoak lortu dituzte. Era berean, ingelesezko eskolaz kanpoko ekintzetan parte hartzen dutenek parte hartzen ez dutenek baino emaitza hobek eskuratzen dituzte.

a) Ikasleen banaketa errendimendu mailen arabera.

Ingelesezko hizkuntza-komunikaziorako konpetentzian, 23. grafikoan ikus daitekeen moduan, ebaluatutako ikasleen erdia baino zerbait gehiago (% 58,5) konpetentzia honen erdiko mailan dago eta % 24,6k probaren ariketa zailenak egitea eta maila aurreratuan kokatzea lortu du. % 16,9k ez du lortu hasierako maila gainditzea.

23. grafikoa: EDII-DBHko 2. maila. Ikasleen ehunekoa Ingelesezko hizkuntza-komunikaziorako konpetentziako errendimendu mailen arabera.



b) Emaitzak geruzen eta ISEKen arabera

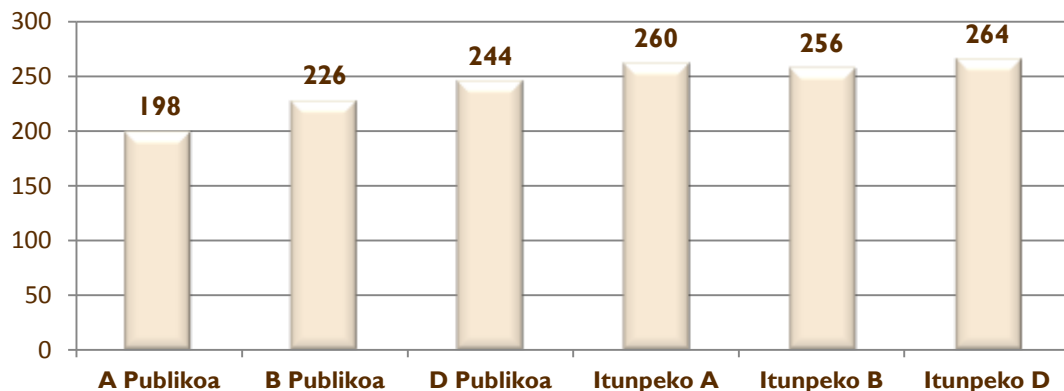
- **Emaitzak geruzen arabera**

2011. urteari dagokion ebaluazio diagnostikoan, lehen aldiz ebaluatu da *Ingelesezko hizkuntza-komunikaziorako konpetentzia*; beraz, 250 puntutan ezarri da batez bestekoa. Batez besteko horretatik abiatuta, jarraian, sei geruzek lortutako emaitzak eta horien estatistika-adierazgarritasuna aztertzen dira.

24. grafikoan, geruza bakoitzak *Ingelesezko hizkuntza-komunikaziorako konpetentzian* lortutako batez besteko puntuazioa erakusten da, baita lortutako puntuazio desberdinen adierazgarritasuna ere.



24 grafikoa: ED I I-DBHko 2. maila. Ingelesezko hizkuntza-komunikaziorako konpetentziako errendimendu mailen arabera.



Geruza guztien artean alde adierazgarriak daude.

Batez besteko puntuazioen aldeak adierazgarriak izatearen gain, honako hau ondoriozta dezakegu:

- Itunpeko A eta B geruzetako puntuazioak itunpeko D geruzakoak baino nabarmen baxuagoak dira.
- Itunpeko geruzetako puntuazioak geruza publikoetakoak baino altuagoak dira. Aipatutako aldeak estatistikoki adierazgarriak dira.
- A geruza publikoak gainerako geruzek baino puntuazio nabarmen baxuagoak ditu. Hiru geruza publikoak ezarritako batez bestekoaren azpitik (250 puntu) kokatzen dira.

• **Emaitzak geruzen eta ISEKen arabera**

25. grafikoa, konpetentzia honetan, geruza bakoitzak lortutako batez besteko puntuazioa erakusten da (argi koloreko zutabeetan); indize sozio-ekonomikoaren eta kulturalaren (ISEK) efektua kontrolatuko balitz, maila horietako bakoitzak lortuko lukeen batez besteko puntuazioa ageri da (ilun koloreko zutabeetan); hau da, ikasle guztiek ISEK berdina izango balute bezala abiapuntu gisa⁹.

Grafikoa ikus daiteke ISEKen efektua kontrolatzean geruza publiko guztiek nabarmen hobetu dutela batez besteko puntuazioa. Hala eta guztiz ere, itundutako geruzetan, ISEK kontrolatzean, batez besteko puntuazioa murriztu egiten da. Beherakada hori estatistikoki adierazgarria da. Horrek honako hau adierazten du: geruza publikoko ikasleen kasuan ISEKek emaitzetan eragina duen arren, itundutako geruzetako ikasleen kasuan ez da horrela gertatzen.

Geruza publikoek ISEKen arabera esperotakoa baino puntuazio baxuagoak dituzten arren, itundutako geruzek ISEK mailaren arabera esperotakoen gainetik dauden emaitzak lortu dituztela ondoriozta dezakegu.

Batez besteko puntuazioak ISEK kontrolatuta aztertzen baldin badira (ilun koloreko zutabea), honako hau ondoriozta dezakegu:

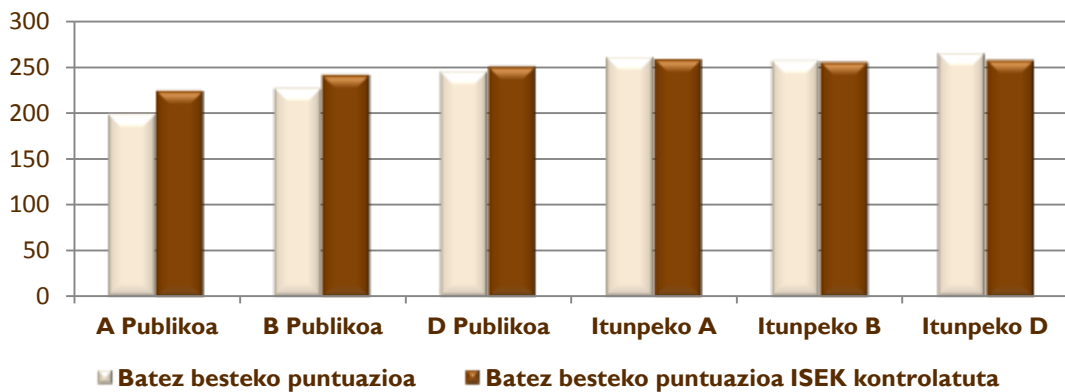
⁹ ISEK indizeak emaitzetan izan duen eragina galdera sortan indize honekin lotutako galderei erantzun dien ikasleekin soilik kalkulatu da; ikasle batzuei buruz ez dugu informazio hori eta ikasle horiek ez daude kalkulu honetan sartuta.



- Geruza publikoen arteko aldeak estatistikoki adierazgarriak dira.
- D geruza publikoko ikasleek dute puntuaziorik altuena geruza publikoen artean, eta A publikokoek baxuena.
- Itunpeko A eta D geruzek ez dute alde adierazgarriarik (ISEK indizea kontrolatu ostean). Itunpeko A eta D geruzek, B itunpekoarekin konparatuta, alde adierazgarria dute.
- Itunpeko B geruzak beste itunpeko geruzek baino batez besteko puntuazio baxuagoa lortu du.

Itunpeko geruzen puntuazioak geruza publikoetakoak baino altuagoak dira bai hasierako puntuazioetan bai ISEK indizea kontrolatu ostekoetan. Aipatutako aldeak estatistikoki adierazgarriak dira.

Gráfico 25: ED I I-DBHko 2. maila. Batez besteko puntuazioa eta Ingeleseko hizkuntza-komunikaziorako kompetentzian ISEK kontrolatu osteko puntuazioa

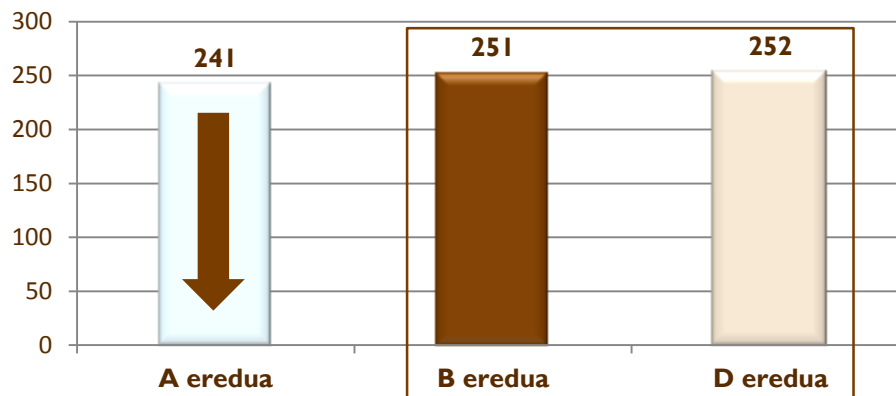


c) Emaitzak hizkuntza-ereduen arabera

Nahiz eta D ereduak batez besteko puntuaziorik altuena *Ingeleseko hizkuntza-komunikaziorako kompetentzian* lortu, eta B ereduari I puntuko aldea atera; alde hori estatistikoki ez da adierazgarria. Bestalde, A ereduarekin alderatuta, B eta D ereduaren arteko batez besteko puntuazio-aldeak estatistikoki adierazgarriak dira (10 eta 11 puntu altuagoak hurrenez hurren)



26. grafikoa: EDII-DBHko 2. maila. Ingeleseko hizkuntza-komunikaziorako kompetentziako batez besteko emaitzak.

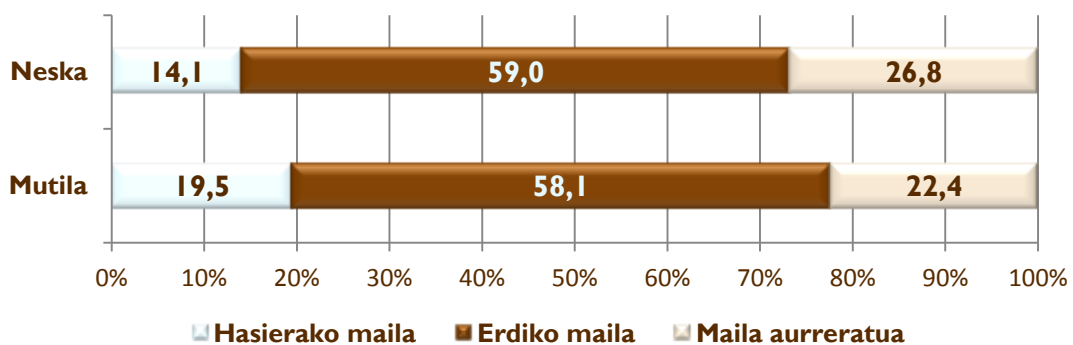


B eta D ereduen artean ez dago alde adierazgarririk.

d) Sexuaren araberako ikasleen banaketa Ingelezko hizkuntza-komunikaziorako kompetentziako errendimendu mailetan

Nesken ia % 86k eta mutilen % 80 inguruk gainditzen dute errendimenduko hasierako maila Ingeleseko hizkuntza-komunikaziorako kompetentzian. Kompetentzia honetan, errendimenduko hasierako mailan kokatzen direnen artean % 5,4 mutil gehiago dago neskak baino, eta maila aurreratuan kokatzen direnen artean, berriz, % 4,4 neska gehiago dago mutilak baino.

27. grafikoa: EDII-DBHko 2. maila. Sexuaren araberako ikasleen banaketa Ingeleseko hizkuntza-komunikaziorako kompetentziako errendimendu mailetan.



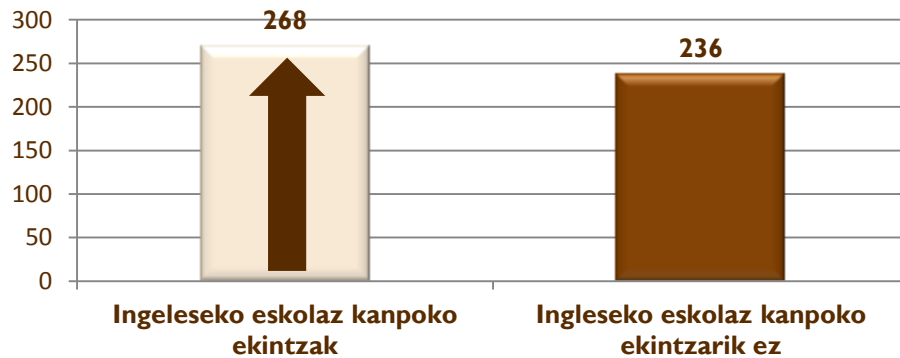
e) Ingeleseko hizkuntza-komunikaziorako kompetentziaren emaitzak eta ingelesezko eskolaz kanpoko jardueretan parte hartzea

Ebaluatutako ikasleen % 43,6k ingelesezko eskolaz kanpoko jardueretan hartzen du parte. 28. grafikoa ikus daiteke ingelesezko eskolaz kanpoko ekintzetan parte hartzen duten ikasleek ekintza



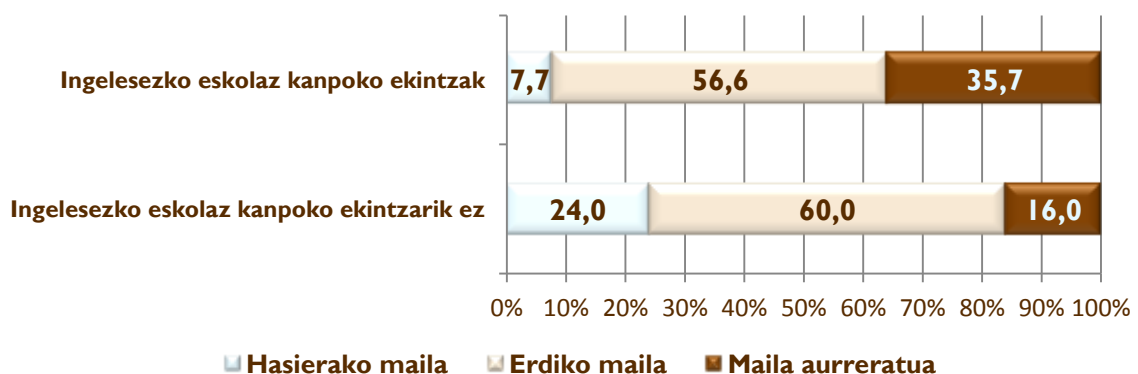
horietan parte hartzen ez dutenek baino 32 puntuko batez besteko puntuazio altuagoa lortzen dutela. Alde hori estatistikoki adierazgarria da.

28. grafikoa: ED I I-DBHko 2. maila. Ingeleseko hizkuntza-komunikaziorako kompetenziaren emaitzak ingelesezko eskolaz kanpoko jardueretan parte hartzearen arabera.



Hurrengo grafikoa ikus daiteke ingelesezko eskolaz kanpoko ekintzetara joaten diren ikasleen artetik, % 7,7 errendimenduko hasierako mailan kokatzen dela eta ekintza horietara joaten ez direnen artetik % 24 dago hasierako mailan (% 16,3 gehiago). Era berean, ingelesezko eskolaz kanpoko ekintzetan parte hartzen duen eta maila aurreratuan kokatzen den ikasleen ehunekoa % 35,7koa da eta ekintza horietara joaten ez diren ikasleak baino % 19,7 gehiago dira.

29. grafikoa: ED I I-DBHko 2. maila. Ikasleen banaketa errendimendu mailetan ingelesezko eskolaz kanpoko ekintzetan parte hartzearen arabera.



f) Ingeleseko eskolaz kanpoko ekintzetan parte hartzea eta ikasleek kompetentzia desberdinetan lortutako emaitzak

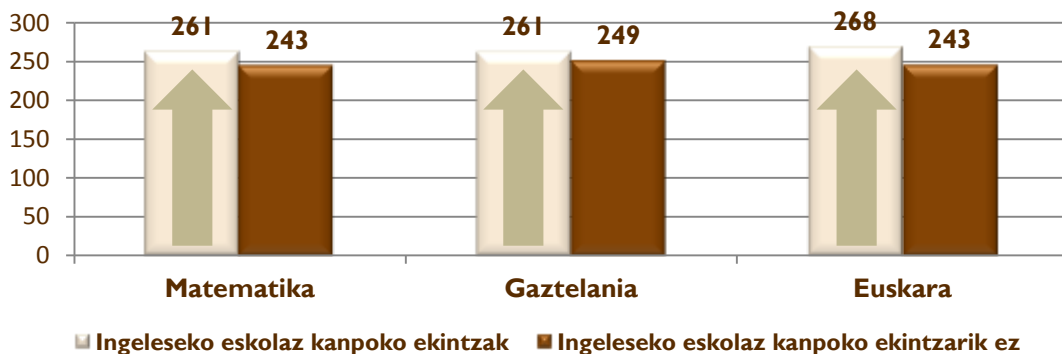
Oro har, eskolaz kanpoko jardueretan parte hartzea kompetentzietako emaitza negatiboekin lotzen da; izan ere, ekintza horietara, batez ere, eskatutako mailak erdiesteko ahalegina behar duten



ikasleak joaten direla uste izaten da. Ingeleseko eskolaz kanpoko jardueretan parte hartzen duen ikasleak ezagutzak hobetzeko egiten duela aintzat hartuta, eta ez eskatutako gutxienekoak erdiesteko, jarraian, ingeleseko eskolaz kanpoko ekintzetan parte hartzen duten eta parte hartzen ez duten ikasleen ebaluatutako beste curriculum konpetentzietako emaitzak erakusten dira.

Hurrengo grafikoan ikus daiteke ingelesezko eskolaz kanpoko ekintzetan parte hartzen duten ikasleek batez besteko puntuazio altuagoak lortzen dituztela, eta ez *Ingeleseko hizkuntza-komunikaziorako konpetentzian* (30. grafikoa) bakarrik, baita gainerako konpetentzietan ere. Aldeak estatistikoki adierazgarriak dira.

30. grafikoa: ED I I-DBHko 2. maila. Ikasleen batez besteko konpetentzietako puntuazioak ingelesezko kanpoko ekintzetan parte hartzearen arabera.



Horrek adierazten du, oro har, ingelesezko kanpoko ekintzetara joaten diren ikasleek ikasketetan emaitza onak dituztenak direla. Beste eskolaz kanpoko ekintzetan, aldiz, guztiz kontrakoa gertatzen da.

g) Ingeleseko eskolaz kanpoko jardueretan parte hartzea eta ISEK

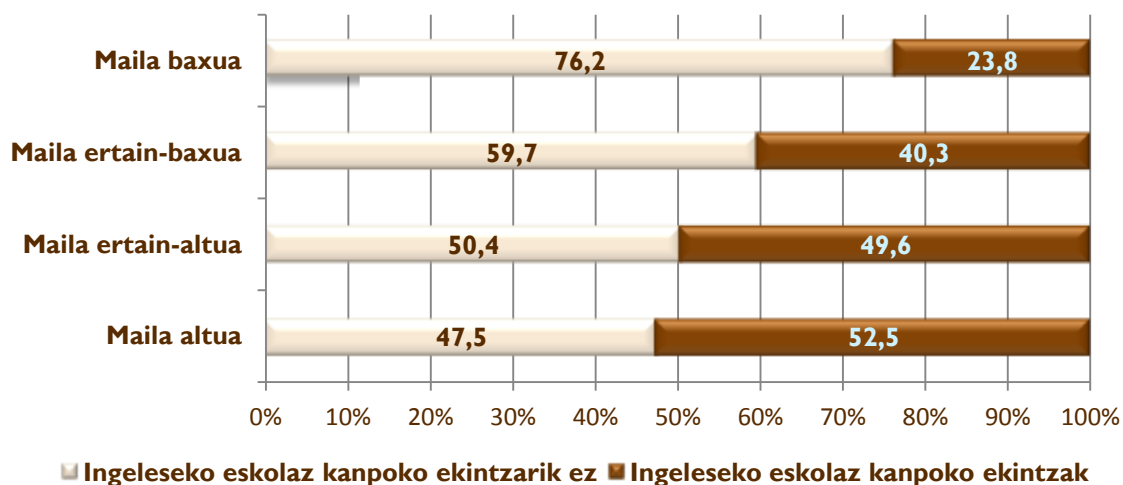
Azterketa honen helburua ingeleseko eskolaz kanpoko eskoletan parte hartzen duen ikaslea, irakaskuntza-ikaskuntza prozesuan arazoak ez izateaz gain, maila sozio-ekonomiko eta kultural jakin bati dagokion jakitea da. *Ingeleseko hizkuntza-komunikaziorako konpetentziaren* puntuazioan sartu den ikasleen ikastetxeko ISEKen gainean egiten da kalkulua.

31. grafikoan ikus daitekeen moduan, ingeleseko eskolaz kanpoko jardueretan parte hartzen duen maila sozio-ekonomiko eta kultural baxuko ikasleen (% 23,8) ehunekoa maila altuko ehunekoa (% 52,5) baino ia 30 puntu baxuagoa da.

Maila ertain-altua eta altuaren artean, jarduera horietan parte hartzearen eta ez parte hartzearen arteko aldea % 2,9koa da. Erdiko mailan % 40k baino zertxobait kopuru altuagoak hartzen du parte ingeleseko eskolaz kanpoko eskoletan eta ia % 60 ez du parte hartzen.



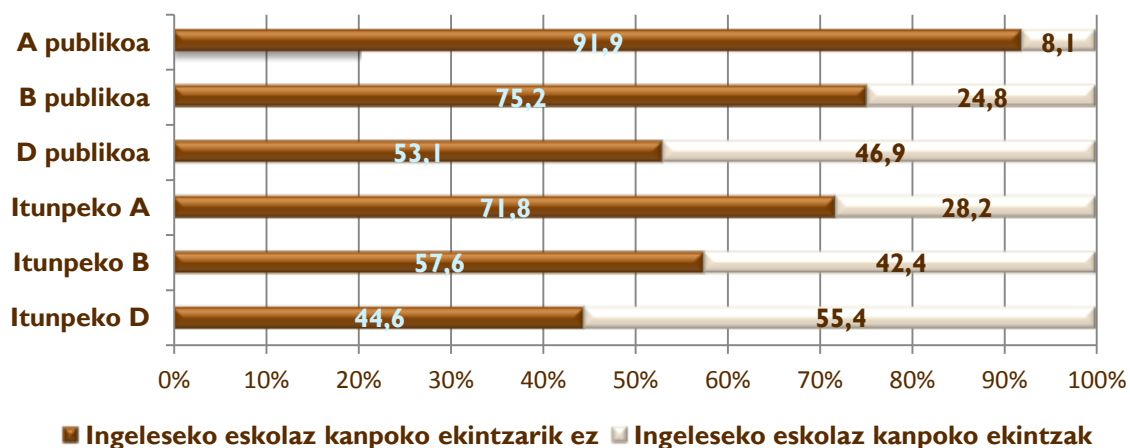
31. grafikoa. ED I I-DBHko 2. maila. Ikasleen ehunekoa eta ingelesezko kanpoko ekintzetan parte hartzea ISEK indizearen arabera.



h) Ingeleseko eskolaz kanpoko jardueretan parte hartzea eta geruzak

Jarraian, 32. grafikoa, ingeleseko eskolaz kanpoko jardueretan parte hartzearen eta ikasleak eskolatuta dauden geruzen arteko lotura aztertzen da.

32. grafikoa. ED I I-DBHko 2. maila. Geruza bakoitzean ikasleen ehunekoa ingelesezko eskolaz kanpoko ekintzetan parte hartzearen arabera.



Itundutako D geruzako ikasleak dira ingeleseko eskolaz kanpoko jardueretan gehien parte hartzen dutenak (% 55,4), A geruza publikoko ikasleek baino ia zazpi aldiz gehiago (% 8,1). D geruza publikoko eta itundutako B geruzako ikasleen % 42 eta % 47 arteko kopuruak ingeleseko eskolaz kanpoko eskoletan hartzen du parte, eta B geruza publikoko eta itundutako A geruzako ikasleen % 24,8 eta % 28,2 arteko kopurua joaten da ingelesezko eskolaz kanpoko jarduerara.





D. EMAITZAK ZENBAIT ALDAGAIEN ARABERA





Aldegaiei laburpena

- **Emaitzak ikasleen sexuaren arabera**
 - *Hizkuntza-konpetentzietan (gaztelania, euskara eta ingelesa)*, nesken batez besteko errendimendua mutilena baino nabarmen altuagoa da. Hala eta guztiz ere, konpetentzia ez-linguistikoa denean (matematika) kontrakoa gertatzen da.
 - Ebaluazio diagnostikoaren 2009 eta 2011ko edizioetan agerian dago bai nesken bai mutilen puntuazioek igoera izan dutela *Matematika-konpetentzian* izan ezik, non neskek puntuazio bera lortu duten.

- **Emaitzak ikaslearen jaiotza-urtearen arabera**
 - Adinaren arabera dagokion ikasturtean eskolatuta dauden ikasleek, ebaluatutako konpetentzia guztietan, errendimendu nabarmen altuagoa lortu dute adinarekiko urtebeteko edo bi urteko atzerapenen bat duten ikasleekin alderatuta. Gainera, egoera hori ohikoa da emaitza eta ebaluazio guztietan.
 - Egokitasun-egoeran dauden ikasleak Euskadiko batez bestekoaren gainetik kokatzen dira EDI In ebaluatutako konpetentzia guztietan.
 - ED09ko eta EDI Iko emaitzak alderatuta, ikasleek batez besteko puntuazioa hobetu dute konpetentzia guztietan, *Matematika-konpetentzian* izan ezik, non egokitasun-egoeran ez dauden ikasleek (bi urteko atzerapena) puntuazio baxuagoak lortu dituzte azken edizioan.

- **Emaitzak probako hizkuntzaren arabera**
 - Proba etxeko hizkuntzan egiten duten ikasleek eskolako hizkuntza eta etxeko hizkuntza desberdinak dituztenek baino askoz emaitza hobek lortzen dituzte.
 - Konpetentzia ez-linguistikoaren proba (matematika) etxeko hizkuntzan egiten ez duten ikasleek Euskadiko batez besteko orokorraren behetik kokatzen diren emaitzak lortu dituzte Ebaluazio diagnostikoaren edizio guztietan.



Atal honetan, Euskadiko ikasleen emaitzetan azalpen-gaitasun handia duten hiru aldagai garrantzitsu aukeratu dira: ikasleen sexua, dagokion ikasmilan egotea eta etxeko hizkuntza/probaren aplikazio-hizkuntza. Bakoitzarekin azterketa laburra egiten da eta dagozkien emaitzak eskaintzen dira; era berean, aipatutako ebaluazioetan mantentzen diren oinarritzko hiru konpetentzietan 2009 eta 2011ko aplikazioaren emaitzen arteko alderaketak ezartzen dira.

Txosteneko atal honetako grafikoetan irakurketa errazteko konpetentzia bakoitzeko emaitzak batera agertzen diren arren, ez da egokia horietako bakoitzean lortutako errendimendua zuzenean alderatzea, izan ere, ezarritako ebaketa-puntuak ez dira berdinak.



I. EMAITZAK IKASLEEN SEXUAREN ARABERA

Nesken errendimendu maila mutilena baino altuagoa da ebaluatu diren hiru *Hizkuntza-komunikaziorako konpetentzietan*. *Matematika-konpetentzian* mutilek neskek baino puntuazio nabarmen altuagoak lortu dituzte.

Ikasleen sexuaren araberako emaitzek berretsi egiten dituzte beste ebaluazioetako aldeak: neskek mutilek baino emaitza nabarmen altuagoak lortu dituzte *Euskarazko Hizkuntza-komunikaziorako konpetentzian* eta *Ingeleseko hizkuntza-komunikaziorako konpetentzian*, eta mutilek errendimendu maila altuagoa dute *Matematika-konpetentzian*.

Hurrengo taulak Bigarren Hezkuntzako 2. mailako neska-mutilek ebaluatutako konpetentzia bakoitzean lortutako puntuazioa erakusten du, baita emaitzen adierazgarritasuna ere.

ED I I. DBHko 2. maila. Ikaslearen sexuaren arabera ebaluatutako konpetentzietan lortutako puntuazioak.				
Konpetentziak	Nesakak	Mutilak	Aldea	Adierazgarritasuna
Matematika-konpetentzia	249	253	-4	Bai
Gaztelaniazko hizkuntza-komunikazioa	256	253	3	Bai
Euskarazko hizkuntza-komunikazioa	263	249	14	Bai
Ingeleseko hizkuntza-komunikaziorako konpetentzia	255	246	9	Bai

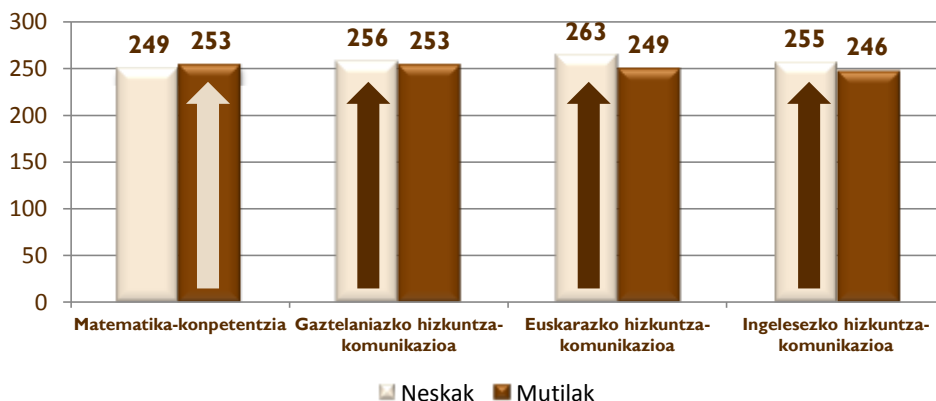
BAI: %95eko alde adierazgarria

Aurreko datuetan ikusten den moduan, alderik handiena *Euskarazko hizkuntza-komunikaziorako konpetentziari* dagozkion puntuazioetan gertatzen da; hain zuzen ere, neskek 14 punturekin gaintzen dituzte mutilak. *Gaztelaniazko hizkuntza-komunikaziorako konpetentzian* neskek mutilek baino 3 puntu gehiago lortu dituzte. *Ingeleseko hizkuntza-komunikaziorako konpetentzian*, neskek mutilek baino 9 puntu gehiago lortu dituzte. *Matematika-konpetentzian*, mutilen taldeak neskenak baino 4 puntu gehiago lortu ditu. Kasu guztietan, aldeak adierazgarriak dira.

33. *grafikoan* bi taldeek ebaluatutako bi konpetentzietan lortutako batez besteko puntuazioak erakusten dira; gezi baten bidez adierazten da zein taldek dituen puntuazio altuenak.



33. grafikoa: ED I I-DBHko 2. maila. Ebaluatutako kompetentzietako errendimendua ikasleen sexuaren arabera.

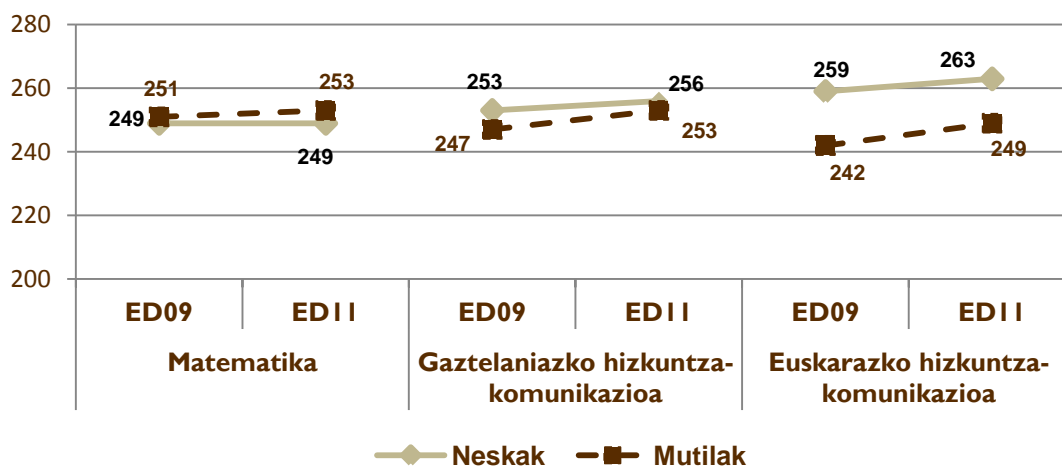


a) ED09 eta ED I I ebaluazioetako emaitzen bilakaera

34. grafikoa ageri da mutilen eta nesken taldeak izandako emaitzen bilakaera. Grafikoa, honako hau nabarmentzen da:

- ED09an hiru kompetentzietan lortutako batez bestekoak ED I In lortutakoekin alderatzen baldin badira, ikusten da nesken eta mutilen puntuazio guztiek gora egin dutela, *Matematika-kompetentzian* nesken taldeak izan ezik; talde horrek ED09an izan zuen puntuazio berbera izan du ED I In.
- Bai ED09an bai ED I In, neskek mutilek baino emaitza altuagoak lortu dituzte *Gaztelaniazko zein Euskarazko hizkuntza-komunikaziorako kompetentzietan*.
- Bi ebaluazio edizioetan (ED09an eta ED I In), mutilek neskek baino batez besteko puntuazio altuagoak eskuratu dituzte *Matematika-kompetentzian*.

34. grafikoa*: DBHko 2. maila. ED09-ED I I bilakaera. Emaitzak ikasleen sexuaren eta kompetentziaren arabera.



* Grafikoa eskala 200ean hasten da, puntuazioen arteko aldeak hobeto nabari daitezzen.



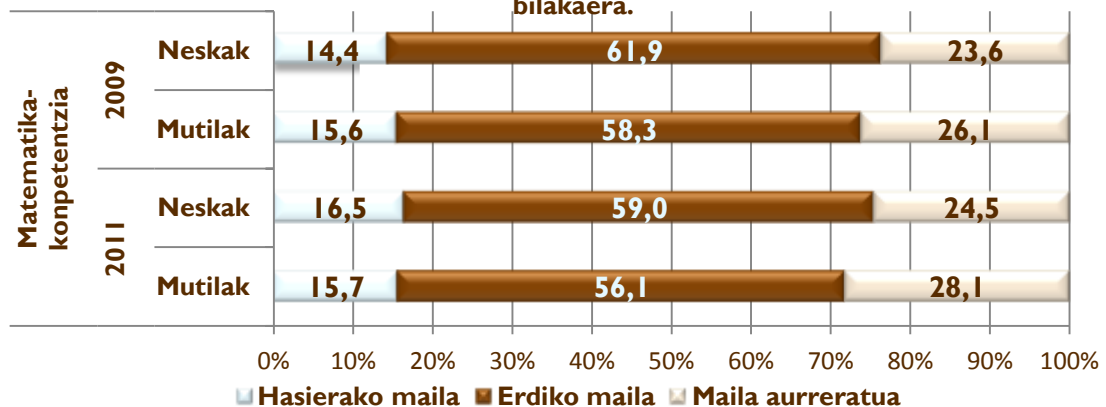
b) Sexuaren araberako ikasleen banaketaren bilakaera kompetentziako errendimendu mailetan

- **Ikasleen banaketa sexuaren arabera Matematika-kompetentziako errendimendu mailetan**

35. grafikoan, ED10-ED11 edizioetan Matematika-kompetentzian hiru errendimendu mailetan bi sexuetakoko ikasleen ehunekoaren bilakaera ikusten da.

Bi sexuetan, errendimenduko erdiko mailan kokatutako ikasleen ehunekoa murriztu egin da, eta hasierako mailan eta maila aurreratuan kokatutako ikasleen ehunekoak gora egin du; hasierako mailan, mutilen igoera gutxienekoa da (% 0,1).

35. grafikoa: DBHko 2. maila. ED09-ED11. Matematika-kompetentziako errendimendu mailetan sexuen araberako banaketan izandako bilakaera.



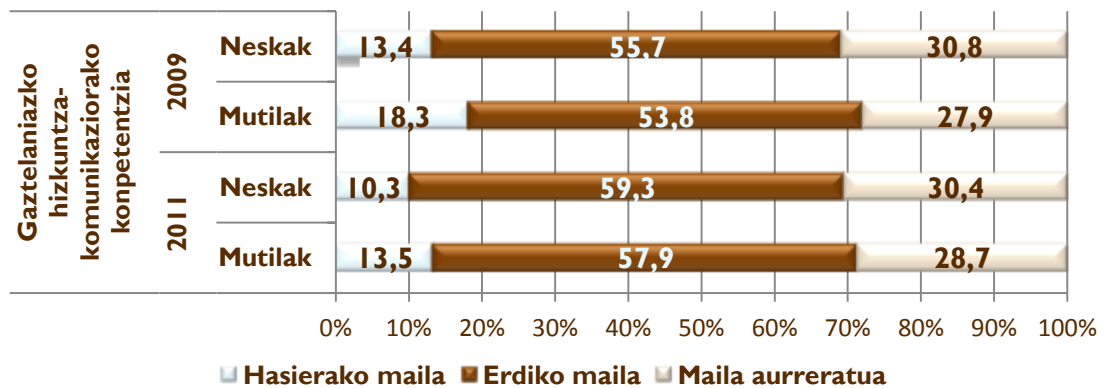
- **Gaztelaniazko hizkuntza-komunikaziorako kompetentziako errendimendu mailetan ikasleak sexuaren arabera banatzea**

36. grafikoan ED09-ED11 edizioetan Gaztelaniazko hizkuntza-komunikazioko kompetentzian hiru errendimendu mailetan bi sexuetakoko ikasleen ehunekoaren bilakaera ikusten da.

Errendimendua hasierako mailan eta maila aurreratuan kokatzen den ikasleen ehunekoaren jaitsiera gertatu da bi sexuetan; bestalde, erdiko mailako errendimendua lortu duten ikasleen ehunekoan igoera izan da.



36. grafikoa: DBHko 2. maila. ED09-ED11. Gaztelaniazko hizkuntza-komunikaziorako kompetentziako errendimendu mailetan sexuen araberako banaketan izandako bilakaera.

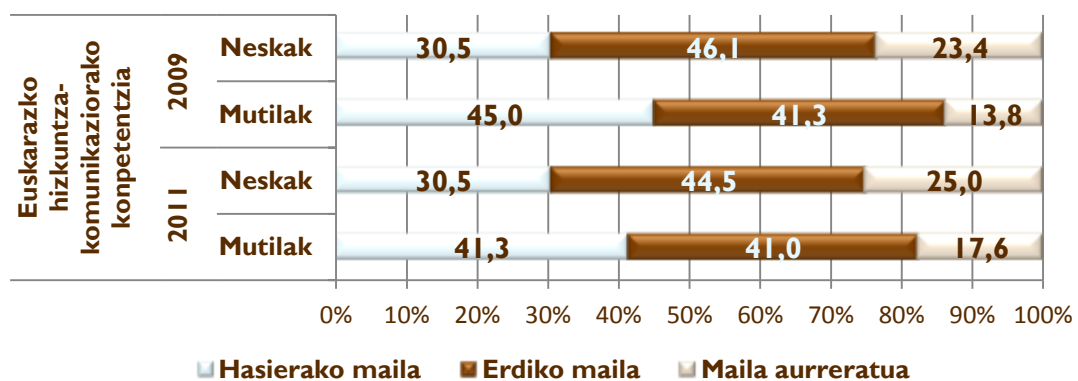


- Sexuaren araberako ikasleen banaketa Euskarazko hizkuntza-komunikaziorako kompetentziako errendimendu mailetan

37. grafikoa ED09-ED11 edizioetan Euskarazko hizkuntza-komunikaziorako kompetentzian hiru errendimendu mailetan bi sexuetao ikasleen ehunekoaren bilakaera ikusten da.

Errendimendua hasierako eta erdiko mailan kokatzen den bi sexuetao ikasleen ehunekoan jaitsiera gertatzen da; hasierako mailaren kasuan, nesken ehunekoa mantendu egin da. Hala eta guztiz ere, maila aurreratuan kokatutako nesken eta mutilen ehunekoak gora egin du.

37. grafikoa: DBHko 2. maila. ED09-ED11. Euskarazko hizkuntza-komunikaziorako kompetentziako errendimendu mailetan sexuen araberako banaketan izandako bilakaera.





2. DAGOKION IKASMAILAN EGOTEA

Egokitasun-egoeran dauden ikasleek (1997. urtean jaiotakoak) konpetentzia guztietan errendimendu nabarmen altuagoa lortu dute adinarekiko urtebeteko edo bi urteko atzerapenen bat duten ikasleekin alderatuta. Era berean, urtebeteko atzerapena duten ikasleek bi urteko atzerapena duten ikasleek baino emaitza nabarmen altuagoak lortu dituzte.

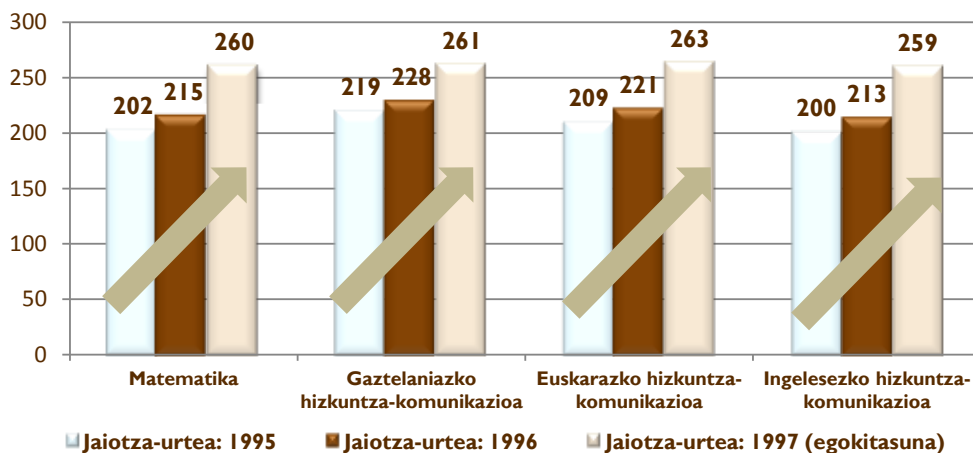
Ebaluazio honetan parte hartu duten DBHko 2. mailako ikasleen % 19 inguru 1995 eta 1996 urteetan jaio da, eta, beraz, ikasmila hau egiteko adin egokiarekiko (1997an jaiotakoak) urte bateko edo biko atzerapena du. Atzerapena irakasmila bat edo bi errepikatu izanaren ondorioa izan daiteke, edo ikaslea urte bat edo bi beranduago eskolatu delako. Ikasle multzo horrek adin egokiko ikasleek baino emaitza nabarmen baxuagoak lortu ditu konpetentzia guztietan.

Hurrengo taulan, ageri dira konpetentzia bakoitzean lortutako batez besteko puntuazioak, ikaslea egokitasun-egoeran dagoen edo ez kontuan hartuta; bestalde, gutxienez proba bati erantzun dion ikasleen ehunekoa eren ageri da, jaiotza-urtearen arabera (egokia, ikasturte bat edo biko atzerapena).

Jaiotza urtea	Ikasleen ehunekoa	Matematika-konpetentzia	Gaztelaniazko hizkuntza-komunikazioa	Euskarazko hizkuntza-komunikazioa	Ingelesezko hizkuntza-komunikazioa
Jaiotza-urtea: 1995	5,3	202	219	209	200
Jaiotza-urtea: 1996	14,0	215	228	221	213
Jaiotza-urtea: 1997 (egokitasuna)	80,5	260	261	263	259

38. grafikoak jaiotza-urtearen arabera ikasleen errendimendua erakusten du.

38. grafikoa: ED I I-DBHko 2. maila. Ikasleen jaiotza-urtearen arabera ebaluatutako konpetentzietako errendimendua.





Emaitzen arteko aldeak adierazgarriak dira konpetentzia guztietan; hau da, egokitasun-egoeran dauden ikasleek, 1997an jaiotakoek, 1996an jaiotakoek (urtebeteko atzerapena dute) baino emaitza nabarmen altuagoak dituzte; azken horiek, era berean, bi urteko atzerapena dutenek baino emaitza altuagoak lortu dituzte.

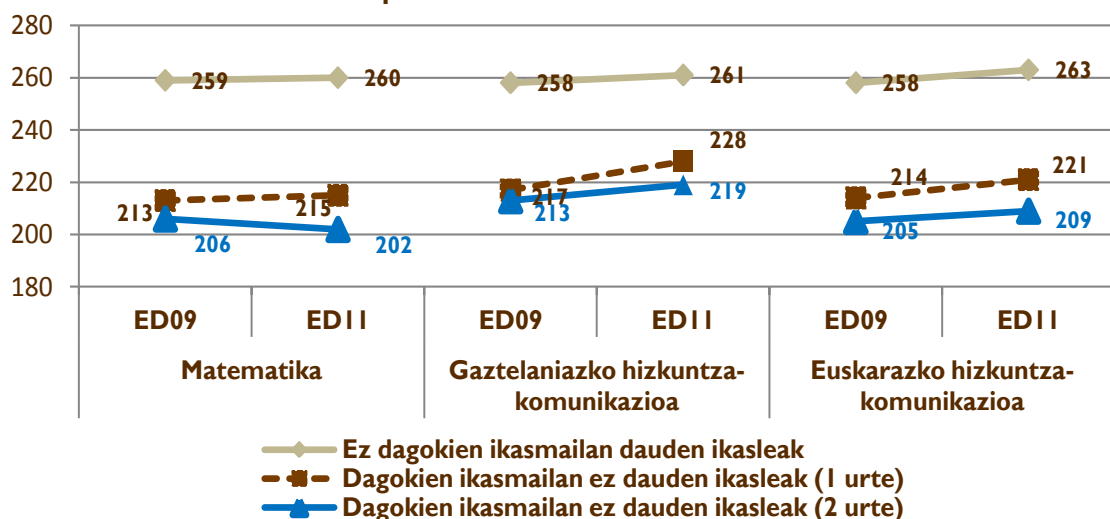
Alderik handienak Ingelesezko hizkuntza-komunikaziorako konpetentzian eta Matematika-konpetentzian gertatu dira; kasu horietan, 13 puntu jauzia dago adin egokiko (1997an jaiotakoak) ikasleen eta 1996an jaiotako ikasleen artean. Konpetentzia horietan, 1995ean jaiotako ikasleek dagokien ikasmilan dauden ikasleek baino ia 59 puntu gutxiago lortu dituzte.

Ondorio hori 2009an eta 2010ean egindako ebaluazio diagnostikoarekin bat dator, baita ondorio hori biltzen duten beste ebaluazio batzuekin ere: PISA 2003, PISA 2006, Lehen Hezkuntzaren Ebaluazioa 2004 eta TIMSS 2007. 2009-2010 aurreko txostenetan aipatu zen moduan, gertaera hori "Ikaslearen irakaskuntza-ikasketa prozesuan ikasmila errepikatzeak duen eragina" ikerlanaren sorburua izan zen¹⁰.

• ED09 eta ED11 ebaluazioetako emaitzen bilakaera

Ikasleen jaiotza-urtearen arabera konpetentzietako errendimenduaren bilakaera hurrengo grafikoan aurkezten da.

39. grafikoa*: DBHko 2. maila. ED09-ED11. Ikasleen jaiotza-urtearen arabera konpetentzietako errendimenduaren bilakaera.



* Grafikoa eskala 180an hasten da, puntuazioen arteko aldeak hobeto nabari daitezten

¹⁰ www.isei-ivei.net Argitalpenak atala: PISA 2003. PISA 2006. Lehen Hezkuntzaren Ebaluazioa 2004. TIMSS 2007. Ikaslearen irakaskuntza-ikasketa prozesuan ikasturtea errepikatzeak duen eragina.



2009 eta 2011n egindako Ebaluazio-diagnostikoari dagokionez, honako hau ondorioztatzen da:

- *Euskarazko eta Gaztelaniazko hizkuntza-komunikaziorako kompetentzietan* ikasle guztiek, egokitasun egoeran daudenek zein eta egokitasun egoeran ez daudenek, hobetu dute batez besteko puntuazioa.
- *Matematika-kompetentzian*, bai egokitasun egoeran dauden ikasleek bai egokitasun egoeran ez daudenek (urtebeteko atzerapena) puntu bateko igoera izan dute ED11n. Egokitasun egoeran ez dauden ikasleek (bi urteko atzerapena), berriz, batez besteko puntuazioa jaitsi dute.
- Egokitasun egoeran dauden ikasleek urtebeteko edo bi urteko atzerapena dutenek baino emaitza hobekak lortu dituzte ED09 eta ED11 edizioetan.
- Urte bateko atzerapena duten ikasleek bi urteko atzerapena dutenek baino puntuazio hobekak lortu dituzte ED09 eta ED11 edizioetan.





3. ETXEKO HIZKUNTZA ETA PROBAKO HIZKUNTZA

Proba etxeko hizkuntzan egin ez duten ikasleek proba etxeko hizkuntzan egin dutenek baino emaitza nabarmen baxuagoak lortu dituzte hizkuntza-komunikaziotik aparteko konpetentzian (*Matematika-konpetentzia*).

Orain arte egin diren hainbat ebaluaziok eta ikerlanek adierazi duten bezala, bigarren hizkuntzaren ikaste-prozesuan dauden ikasleek ez dute jaiotzetiko hitzunen maila bera hizkuntza horretan, eta horrek eragin handia du bigarren hizkuntzan egiten dituzten probetako emaitzetan.

2011ko ebaluazio diagnostikoan hizkuntzaren aldetiko alderdiak aztertzean bi elementu hartu dira kontutan:

- Batetik, *proba aplikatzeko erabilitako hizkuntza*. Ikastetxeek aukeratu ahal izan zuten ikasleek zer hizkuntzatan erantzungo zuten Konpetentziakoa ez-linguistikoaren proba (*Matematika-konpetentzia*). Erabaki horren datuek hau adierazten dute:
 - A ereduko ikasle gehienek *Matematika-konpetentziako* proba gaztelaniaz erantzun zuten.
 - D ereduko ikasle gehienek euskaraz egin zuten (% 99,95ek baino gehiagok).
 - Hala eta guztiz ere, B ereduko ikasleen kasuan, *Matematika-konpetentzian*, % 7,76k soilik erantzun zuten euskaraz (% B eredu publikoko % 13,3k eta itunpeko B ereduko % 6,6k).
 - Hizkuntza-komunikaziorako konpetentziako probak bakoitzari zegokion hizkuntzan egin ziren (euskara, gaztelania eta ingelesa).
- Beste aldetik, ikasle bakoitzaren *etxeko hizkuntza nagusia*: beste ebaluazio batzuetako ondorioetatik (PISA, TIMSS, Euskara B2...) badakigu etxeko hizkuntzak zer nolako eragina izaten duen emaitzetan, etxeko hizkuntza eta probako hizkuntza bat ez datozenean.

Emaitzak ondo azaldu ahal izateko, bi aldagaiak –probako hizkuntza eta etxeko hizkuntza– erlazionatu behar dira proba euskaraz edo gaztelaniaz egin zuten ikasleen hizkuntza-ereduetako bakoitzean, hau da, B eta D ereduetan.

Ondorengo tauletan *Matematika-konpetentziako* emaitza orokorrak aurkezten dira, ebaluazio honetan B eta D ereduetan parte hartu duten ikasle guztien probako hizkuntza eta etxeko hizkuntzaren arabera¹¹.

¹¹ Gainerako egoera posibleetan ez dago ikasle kopuru nahikorik emaitzen fidagarritasuna bermatu ahal izateko. Adibidez, familia euskalduneko 120 ikasle bakarrik egin zuten *Matematika-konpetentziako* proba euskaraz B ereduan; edo etxean gaztelaniaz hitz egiten duten 5 ikasle bakarrik egin zuten konpetentzia horretako proba gaztelaniaz D ereduan.



B EREDUA		Matematika-kompetentzia	
Probako Hizkuntza	Etxeko hizkuntza	Kopurua	Batez bestekoa
Gaztelania	Euskara ez dena	4.257	251
Euskara	Euskara ez dena	246	238

D EREDUA		Matematika-kompetentzia	
Probako Hizkuntza	Etxeko hizkuntza	Kopurua	Batez bestekoa
Euskara	Euskara	3.098	267
Euskara	Euskara ez dena	6.757	247

Aurreko emaitzetatik, ondorio hau ateratzen da:

- Bi hizkuntza-ereduetan, Ikasleek proba egiteko erabilitako hizkuntzak eragin nabarmena du emaitzetan. Aplikazioko hizkuntza eta etxeko hizkuntza bat ez datozenean, emaitzak nabarmen baxuagoak dira. (40 eta 41 grafikook)
- Egoera hori berbera gertatu zen 2009 eta 2010ean egindako ebaluazio diagnostikoetan ere.

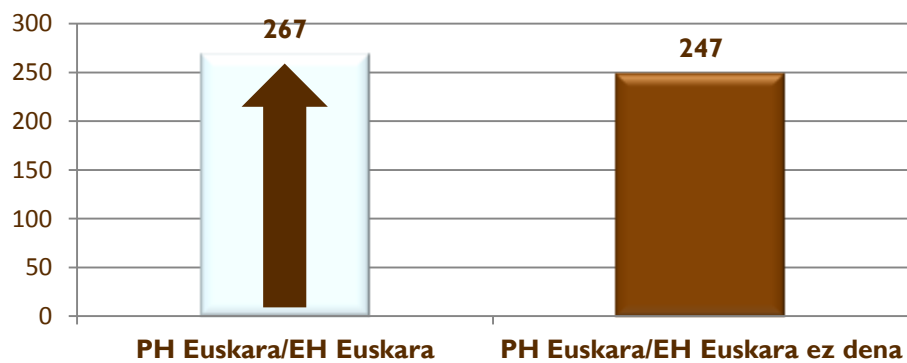
Bi hizkuntza-ereduetako *Matematika-kompetentziako* emaitzak alderatuz (40 eta 41 grafikook), ikusten da aldeak nabarmenak direla hizkuntza aldatu ez duten (euskara) D ereduko ikasleen eta hizkuntza aldatu ez duten (gaztelania) B ereduko ikasleen artean, D eredukoek 16 puntu gehiago lortuz. Era berean, D ereduari eta B ereduari hizkuntza aldatu duten ikasleek (euskara/euskara ez dena) lortutako batez besteko puntuazioen arteko aldeak ere adierazgarriak dira, D eredukoek B eredukoek baino 9 puntu gehiago eskuratuz.

40. grafikoa: ED I I-DBHko 2. maila. Matematika-kompetentziako B ereduko ikasleen emaitzak probako hizkuntzaren eta etxeko hizkuntzaren arabera.





41. grafikoa: ED I I-DBHko 2. maila. Matematika-kompetentziako D ereduko ikasleen emaitzak probako hizkuntzaren eta etxeko hizkuntzaren arabera.







**E.INDIZE SOZIO-EKONOMIKO ETA
KULTURAREN (ISEK)ETA LORTUTAKO
EMAITZEN ARTEKO LOTURA**





Arestian aipatu denez, oso lotuak daude ikasle edo ikastetxe batek ebaluazio honetan lortutako emaitza eta bere maila sozio-ekonomikoa eta kulturala; ondorioz, oro har, esan genezake zenbat eta ISEK indize altuagoa izan, emaitzak orduan eta hobeak direla. Hala eta guztiz ere, Txosten honen A atalean ikusi ahal izan denez, ezaugarri horrek ez ditu ezeztatzen geruzen arteko ezberdintasun guztiak, bere azaltzeko gaitasuna, handia bada ere, mugatua delako.

Badira emaitzetan eragin zuzena duten beste zenbait faktore eta aldagai, besteak beste, ikastetxearen irakas-jardueraren “balio erantsia” izenekoak. Balio horrek erakusten du ikastetxe edo ikastalde jakin batek lortutako benetako emaitzen eta bere ezaugarri sozialak, ekonomikoa eta kulturalak kontuan izanik espero zitezkeen emaitzen arteko ezberdintasuna. Ikastetxe batek emaitzetan zuen eraginaren azterketa sakonagoa egin zen 2009ko eta 2010ko Ebaluazio diagnostikoaren errendimenduari lotutako faktoreen eta aldagaien gaineko Txostenetan¹². Ikastetxe batek bere ikasleen maila ekonomikoa eta kulturala kontuan izanik espero zitezkeenak baino emaitza hobeak lortu ote ditzakeen argitu nahi da.

Balio horrek ikastetxeen zenbait gaitasun adierazten ditu, besteak beste, ikasleei beren ingurua kontuan izanik espero baino garapen-aukera handiagoak eskaintzeko gaitasuna, edo ikastetxea ikasle guztiek garapen-aukera berdinak edukitzeari begira antolatzeko gaitasuna.

Ondoren, barreiadura-grafiko bat ageri da. Grafikoak, alde batetik, ikastetxeetako maila sozio-ekonomikoa eta kulturala, ardatz horizontalean adierazirik, eta bestetik *Matematikarako konpetentziako puntuazioa*¹³, ardatz bertikalean adierazirik, erlazionatzen ditu. Grafikoan bi aldagai horien gurutzatzea erakusten da, bi lerro etenekin batera: bata *Matematikarako konpetentziako* batez besteko puntuazioa adierazten du, eta besteak etapa horretan ebaluatutako populazio osoaren batez besteko indize sozio-ekonomikoa eta kulturala adierazten du. Grafikoan ageri den lerro diagonalak bi aldagaien arteko erlazioa adierazten du. Ikastetxe edo ikastalde bat bere ezaugarri sozio-ekonomiko eta kulturalaren arabera dagokion puntuaren gainetik edo azpitik dagoen adieraziko luke.

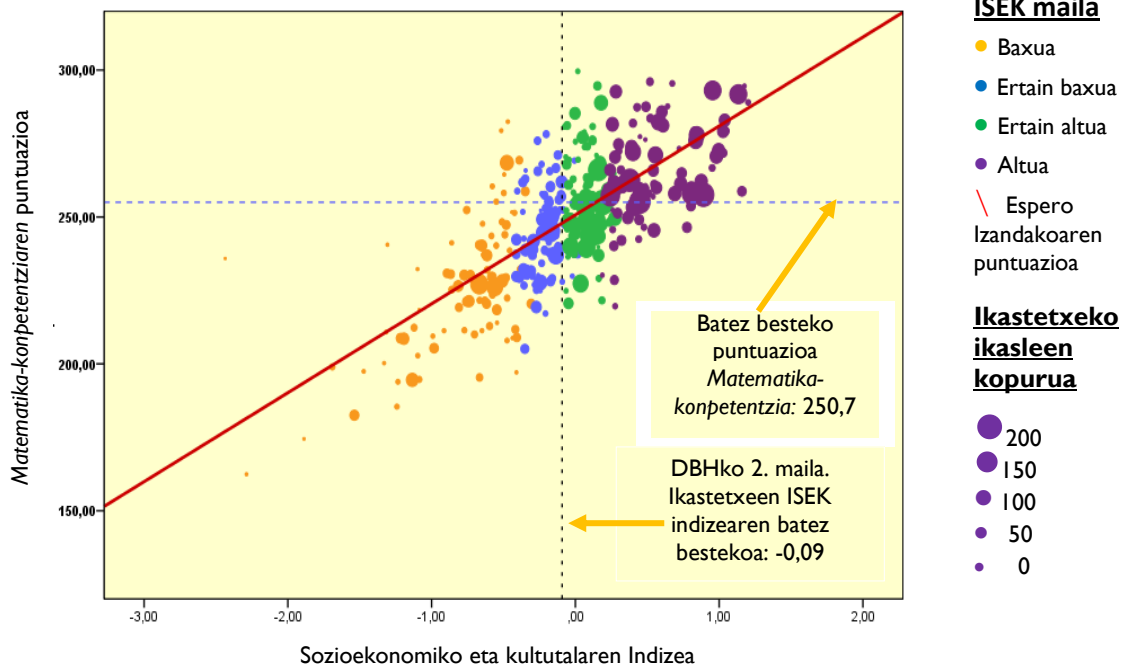
Hurrengo grafikoan, 2011ko proban parte hartu duten Derrigorrezko Bigarren Hezkuntzako 2. mailako 330 ikastetxeak ageri dira. Puntu bakoitzak ikastetxe bat adierazten du. Puntuen kolorea ikastetxeko batez besteko ISEKi dagokiona da –(baxua, ertain baxua, ertain altua edo altua). Bestela esanda, nahiz eta ikastetxe batean ebaluatutako ikastalde guztiak hizkuntza-eredu berekoak ez izan, ikastetxea puntu bakar batez adierazita egongo litzateke eta puntua ikastetxeko ISEK mailaren kolorekoa litzateke. Gainera, Ebaluazio diagnostikoaren edizio honetan, ikastetxeei dagozkien puntuak handiago edo txikiago ageri dira, tamaina ordezkatzeko helburuarekin, hau da, DBHko 2. mailan eskolatutako eta proba egin duten ikasle kopurua.

¹² Faktoreen eta aldagaien azterketa 2009. Derrigorrezko Bigarren Hezkuntza. 2010eko uztaila. Ebaluazio diagnostikoa 2010. Emaitzen txosten orokorra eta aldagaien analisisa. 2011eko otsaila. ISEI-IVEI. www.isei.ivei.net.

¹³ *Matematika-konpetentzia* erabiltzen da; izan ere, egindako analisisen arabera, konpetentzia horretako emaitzek gainerako konpetentzietako emaitzekiko korrelazio mailarik altuena erakusten dute. Gainera, hizkuntza-konpetentzia ez denez, hizkuntza-eredua, etxeko hizkuntza edo antzeko alderdiek hein txikiagoan eragiten diote. Gogoan izan behar da, lehen adierazi dugun moduan (ikus 6. zenbakiko ondorioa), ikastetxeko indize sozio-ekonomiko eta kulturalaren eta emaitzen artean harreman zuzena dagoela.



51. grafikoa: EDII-DBHko 2. maila. Indize sozio-ekonomikoaren eta Matematika-kompetentziaren emaitzen arteko harremana.



Grafikoa azertu ondoren, hiru ondorio nagusi atera daitezke:

1. ISEK mailaren eta emaitzen arteko lotura baieztatu egiten da. Grafikoa argi erakusten du joera hori eta diagonalaren inklinazioan edo erregresio-zuzenean ikus daiteke: zenbat eta inklinazio handiagoa, orduan eta lotura handiagoa emaitzen eta ISEKen artean.
2. Ikastetxe gehienak ISEK mailaren arabera espero zitezkeen emaitzetatik hurbil daude. Diagonaletik gora dauden ikastetxeek espero baino emaitza hobekak lortu dituzte. Alderantziz gertatzen da diagonaletik behera dauden ikastetxeekin.

Ikastetxe gehienak, % 66,3, erregresio-zuzenaren inguruan daude (ISEKen arabera esperotako puntuazioa). Ehuneko hori esperotako puntuazioaren gaineratik edo azpitik 15 puntu inguru dituzten ikastetxeekin kalkulatu da, eta ondorioz, zuzenaren inguruan kokatzen dira.

Ebaluatutako ikastetxe guztien % 6,4k ikasleen ezaugarri sozio-ekonomikoak eta kulturalak kontuan hartuta espero zitezkeen emaitzak 25 punturekin edo gehiagorekin gainditzen dituzten batez besteko emaitzak lortu dituzte, eta % 5,2 erregresio-zuzenaren azpitik kokatzen da; izan ere, esperotakoa baino gutxienez 25 puntu gutxiago lortu ditu.

Ikastetxeen % 10ek ISEKen arabera esperotakoa baino 15-25 puntu gehiagoko puntuazioa lortu dute, eta % 12,2k esperotakoa baino 15-25 puntu gutxiagoko puntuazioa.



ISEKen arabera lortutako eta esperotako puntuazioaren arteko aldea	Ikastetxe kop.	Ikastetxeen ehunekoa
Esperotakoak baino 25 puntu edo gehiago lortu dituzte	21	6,4
Esperotakoa baino 15-25 puntu gehiago lortu dituzte	33	10,0
Esperotako puntuak lortu dituzte (aldea +/- 15 puntu)	218	66,3
Esperotakoa baino 15-25 puntu gutxiago lortu dituzte	40	12,2
25 puntu edo gehiago lortu dituzte esperotakoaren azpitik	17	5,2
Guztira*	329	100,0

* Ikastetxe bateko ISEKi buruzko informazioa falta da; izan ere, ez zuen ikasleen galdetegia bete

- Ikastetxeek ikasleen maila sozio-ekonomiko eta kulturalaren ezaugarriak gainditzea lor dezakete. Grafikoan ikus daiteke zenbait ikastetxek ISEK maila berbera izan arren oso emaitza desberdinak lortu dituztela. Horrek adierazten du ikastetxearen irakaslan eta antolamendua giltzarria dela ikasleen ISEK mailak ikastetxearekiko izan ditzakeen mugak gainditzeko ala ez gainditzeko. Gainera, hori ISEK maila guztietan gertatzen da: ikastetxea edonolakoa izanik ere, bere esku-hartzeak onerako ala okerrerako eragina izan dezake.
- ISEKen mailak gora egin ahala, ikastetxearen tamaina, ikasle kopurua kontuan hartuta, handiago da.