



Informe trimestral sobre el comercio internacional e interregional

ENERO 2021



Institución promotora



Instituciones patrocinadoras



Contenido

España	4
Cuadro específico	8
Análisis regional.....	14

Palabras clave

- Comercio interregional
- Comercio UE
- Tráfico por carretera
- Puntos fronterizos

Índice



C-interereg es un proyecto de:

CEPREDE Centro de Predicción Económica

Facultad CC. EE. y EE. Módulo E-XIV UAM

28049 Cantoblanco - Madrid

Teléfono y fax: 914978670

www.ceprede.es

e-mail: info@ceprede.es

1. España
2. Cuadro específico
3. Análisis regional

Tras la debacle del segundo trimestre el comercio interregional registra una ligera reactivación en el tercer trimestre

Autores del informe

Carlos Llano Verduras

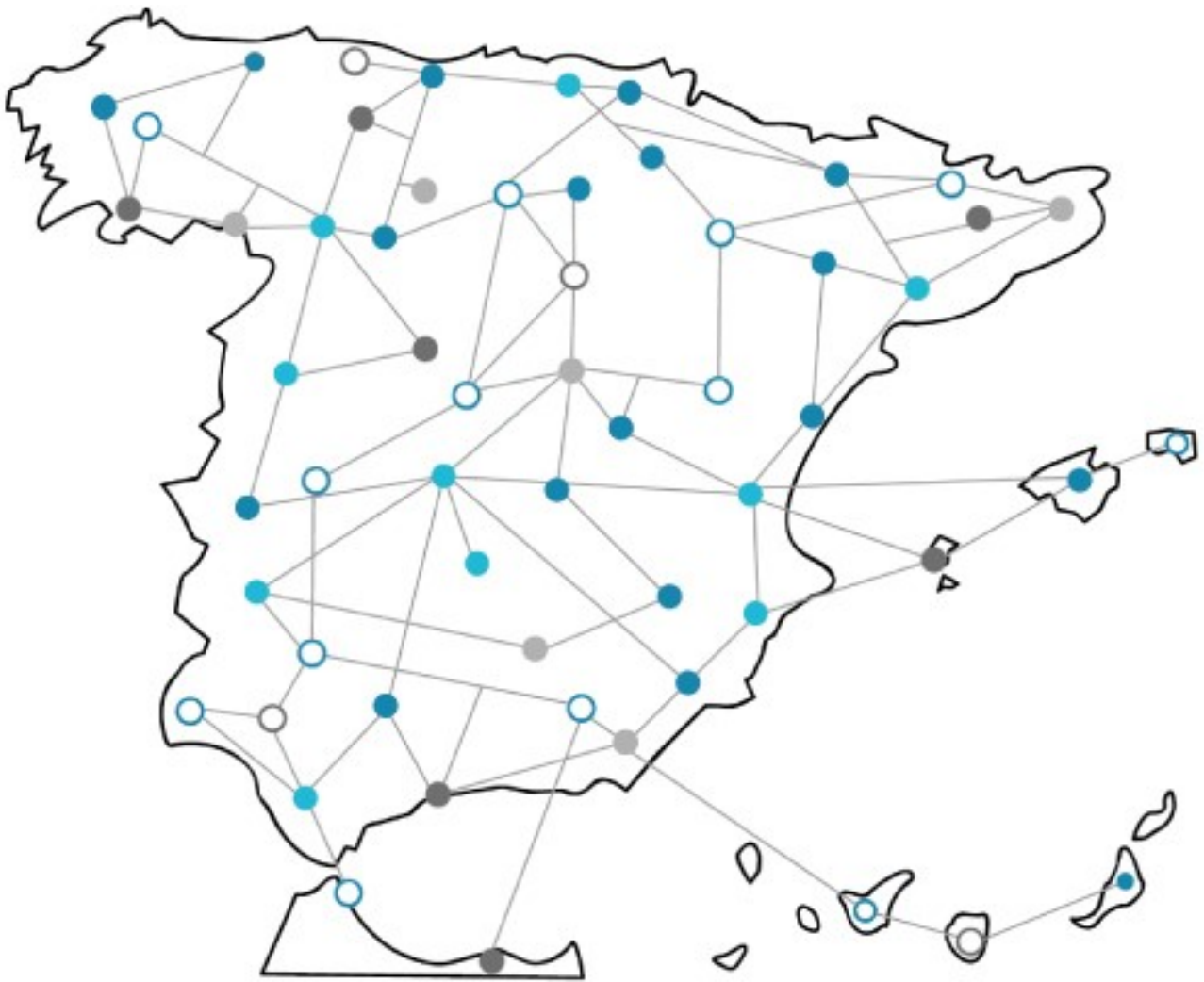
Juan Pardo Fernández

Los datos y comentarios ofrecidos en este informe recogen las opiniones de los autores, sin que puedan ser atribuidas a las instituciones patrocinadoras del proyecto o a las que originalmente aportaron la información estadística de base. Por ello, los autores asumen los posibles errores que se pudieran contener en el mismo. El Proyecto C-interereg quiere mostrar su gratitud a las instituciones colaboradoras del proyecto, la Agencia Española de Administración Tributaria y el Instituto de Estudios Turísticos, así como a todas las instituciones que han facilitado la información de base, con especial mención a la Subdirección General de Estadísticas del Ministerio de Fomento y al Servicio de Estadísticas de Puertos del Estado

Nota sobre el informe

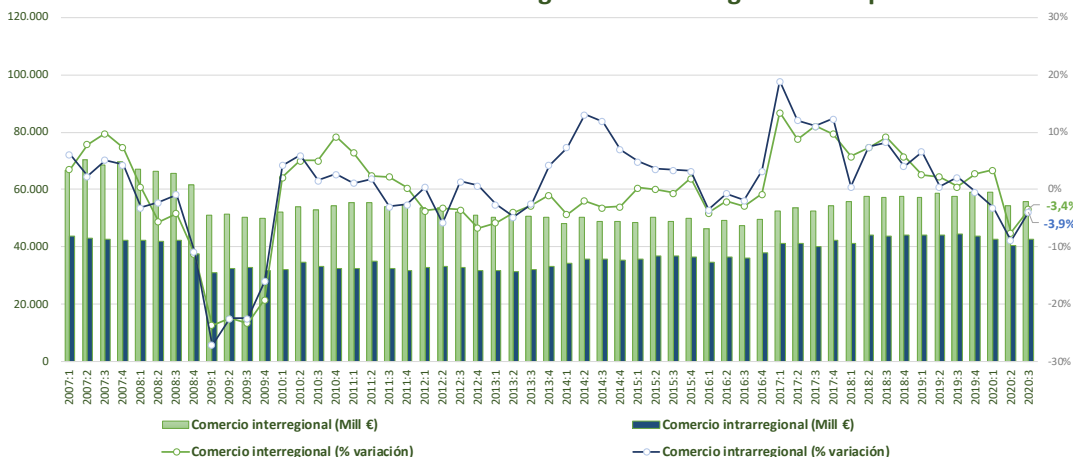
- ◇ En este informe se analizan brevemente la evolución de una colección novedosa de indicadores regionales relativos al comercio internacional e interior (intrarregional e interregional) de las Comunidades Autónomas españolas, que pueden ser comparados con los datos equivalentes de producción y comercio internacional.
- ◇ Dichos indicadores han sido estimados en el seno del Proyecto C-interereg según la metodología recogida en el Anexo Metodológico de este informe y en los documentos y artículos allí citados. Salvo nota en contrario, todas las series incluidas en este informe relativas al comercio interior tienen como fuente el Proyecto C-interereg. Los datos trimestrales son coherentes con los datos anuales estimados en la base de datos del proyecto (sin incluir la rama R16 de producción y distribución de energía eléctrica, gas y agua). que pueden ser consultada en la web www.c-interereg.es.
- ◇ El informe recoge la evolución reciente de los indicadores trimestrales de comercio antes mencionados para el conjunto de la economía española, así como para las Comunidades Autónomas que actualmente forman parte de C-interereg. El análisis autonómico queda constituido por una serie de gráficos y tablas comunes. Aunque el análisis se centra en las Comunidades asociadas al proyecto, se quiere hacer hincapié en que la metodología utilizada ha permitido la estimación de series equivalentes y homogéneas para todas y cada una de las Comunidades Autónomas españolas. La información completa de dicha estimación está disponible para las Comunidades asociadas al proyecto. Las series de las Comunidades Autónomas no asociadas podrían ser solicitadas a la dirección del proyecto info@c-interereg.es cuyo Comité de Dirección determinará las condiciones y el coste de su difusión.
- ◇ Hay disponible en la página web de c-interereg una versión de este informe en un dashboard con la base de datos trimestral donde elegir y comparar datos regionales de comercio. Puede consultarse en el siguiente enlace: <https://www.c-interereg.es/dashboard-comercio-trimestral-ccaa/>

1. España



El comercio intra-regional e interregional se reactiva ante la mejora de la economía en el periodo estival

Evolución del comercio interregional e intrarregional en España



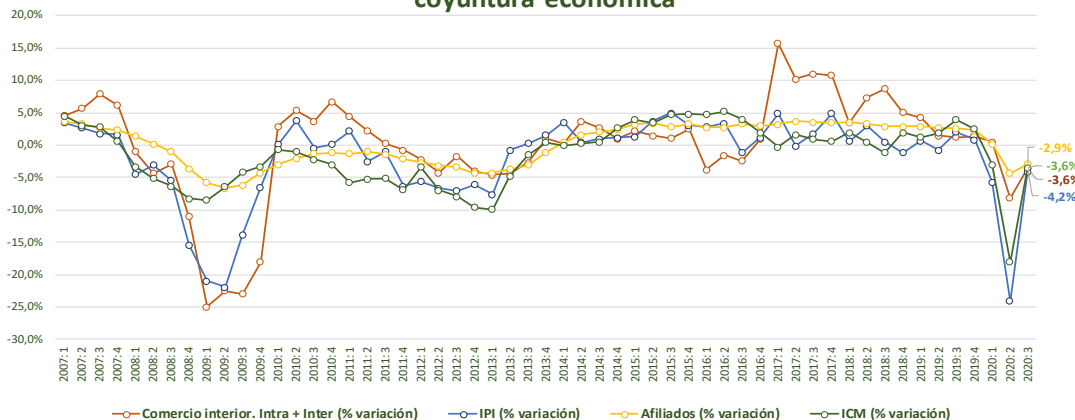
“La reactivación de la economía durante el verano modera los descensos del comercio interregional”

Los datos del tercer trimestre de 2020 muestran un menor deterioro del comercio interregional, tras los duros meses de confinamiento entre marzo y mayo. La ligera reactivación económica de este trimestre compensa parcialmente las caídas en términos interanuales -en torno al 3-4%-, frente a las fuertes contracciones del -10% en el trimestre anterior.

En concreto el comercio interregional sufrió en este tercer trimestre un descenso del -3,4% interanual, mientras que el comercio intrarregional cayó hasta el -3,9%.

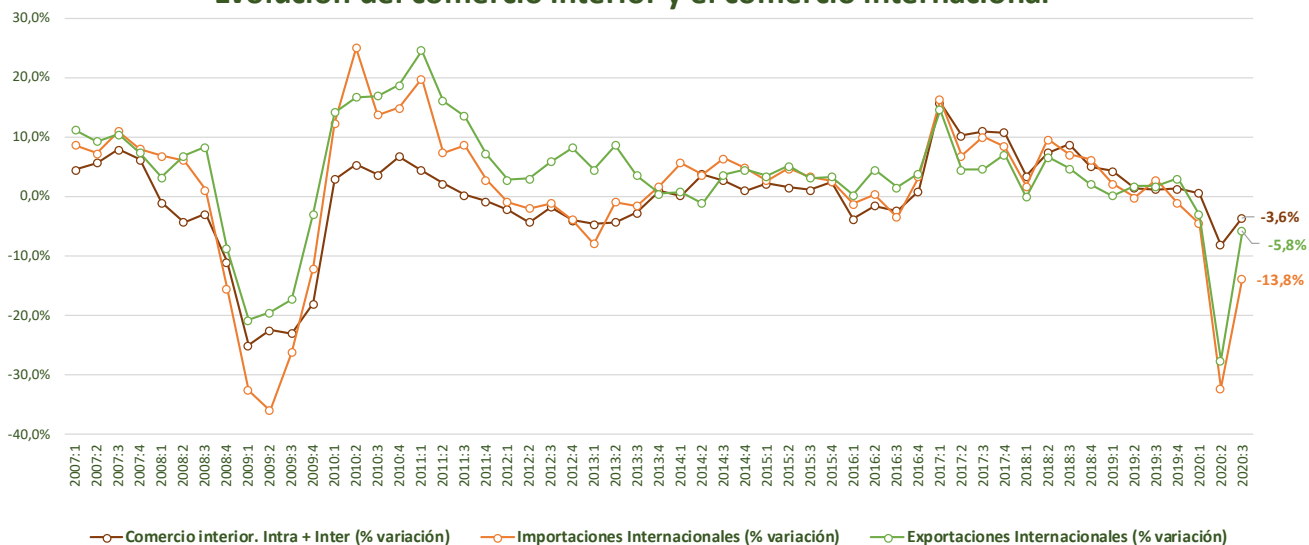
Los indicadores de coyuntura moderan también sus caídas: el comercio interior cae un -3,6%, la producción industrial lo hace un -4,2% y el comercio minorista un -3,5%.

Evolución del comercio interior (Intra + Inter) e indicadores de coyuntura económica



“El comercio interior cayó un -3,6% en el tercer trimestre de 2020, frente a la caída del -8,1% del trimestre anterior”

Evolución del comercio interior y el comercio internacional



Del mismo modo que el comercio interior, **el comercio internacional muestra un menor deterioro durante el tercer trimestre, tras las caídas históricas del segundo trimestre, en torno al -30%**, tanto para la exportaciones como las importaciones. Las exportaciones internacionales registran un descenso del -5,8%. En cuanto a las importaciones

registran una caída del -3,6%.

En cuanto a la evolución de los saldos, en términos globales (intra-nacional más internacional), Cataluña registra el mayor saldo positivo, siendo el mayor de los últimos 15 años, debido a la fuerte caída de sus importaciones internacionales, frente a un menor deterioro de sus exportaciones.

Saldo Interior

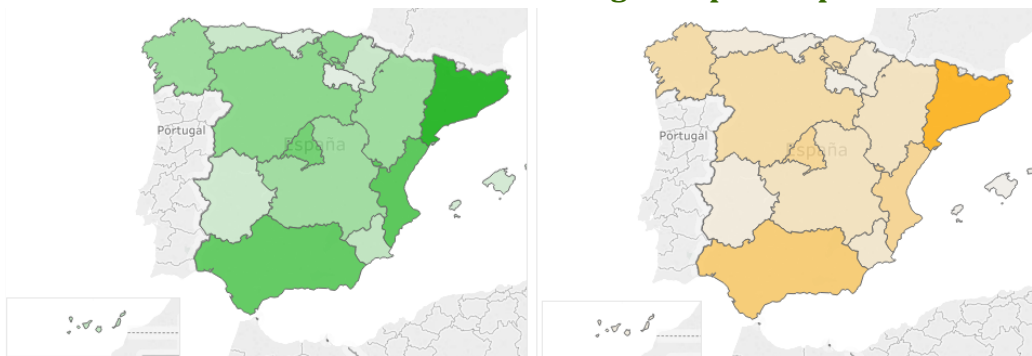
Saldo Internacional

Saldo Global

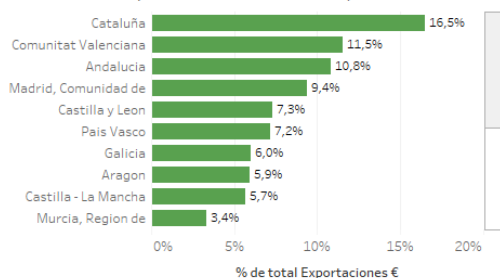


Fuente: <https://www.c-intereg.es/dashboard-comercio-trimestral-ccaa/>

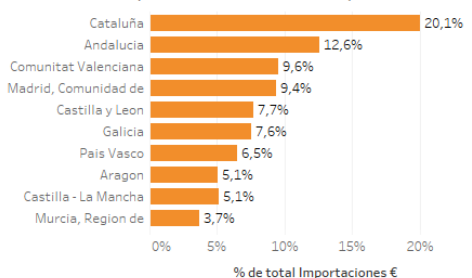
Intensidad del comercio interregional para España en 2018



Exportaciones (Principales destinos)

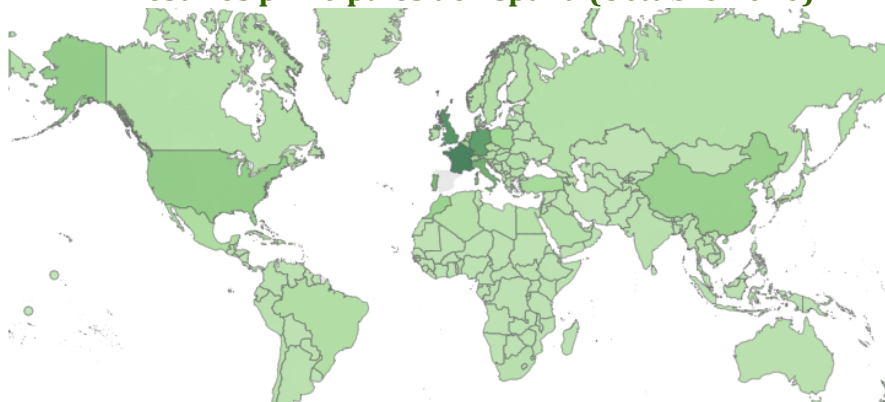


Importaciones (Principales orígenes)



Fuente: <https://www.c-interereg.es/dashboard-comercio-anual-por-ramas-y-origen-destino-ccaa/>

Destinos principales de España (Octubre 2020)



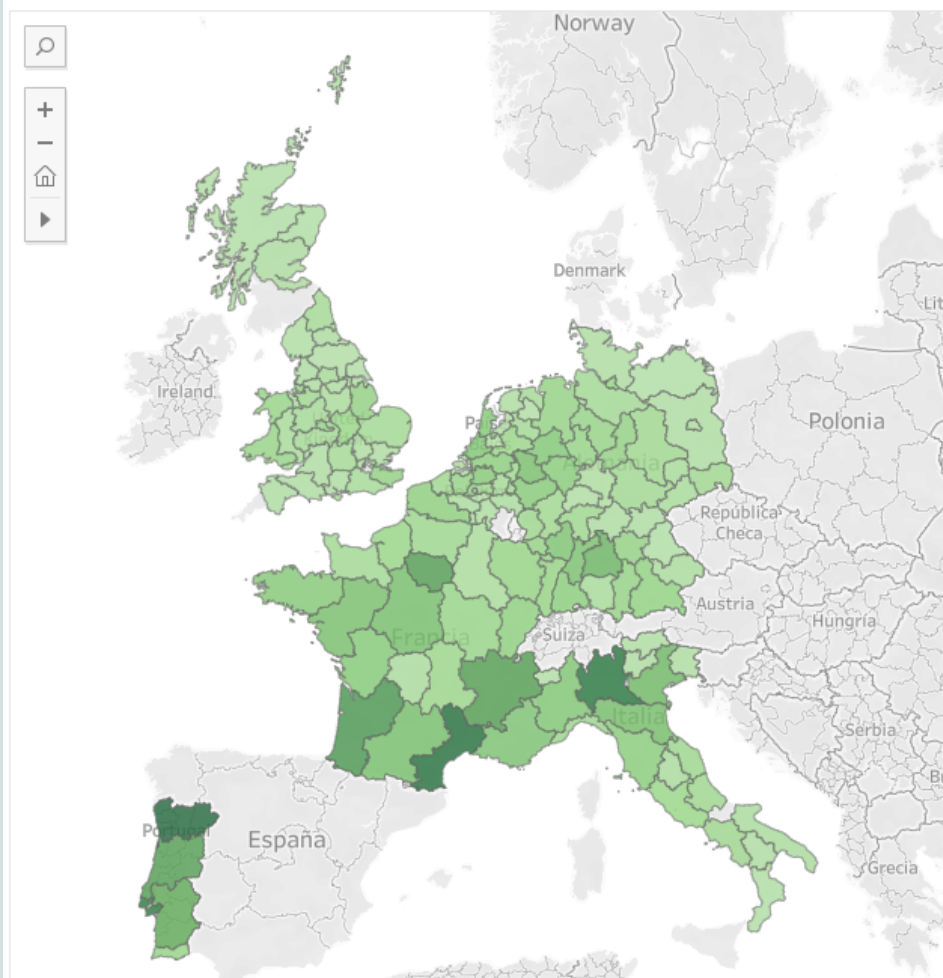
Orígenes principales de España (Octubre 2020)



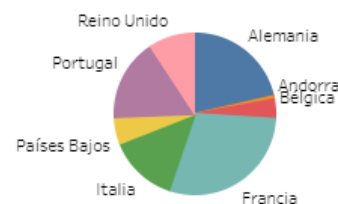
Fuente: Elaboración propia a partir de AEAT

1. Cuadro específico

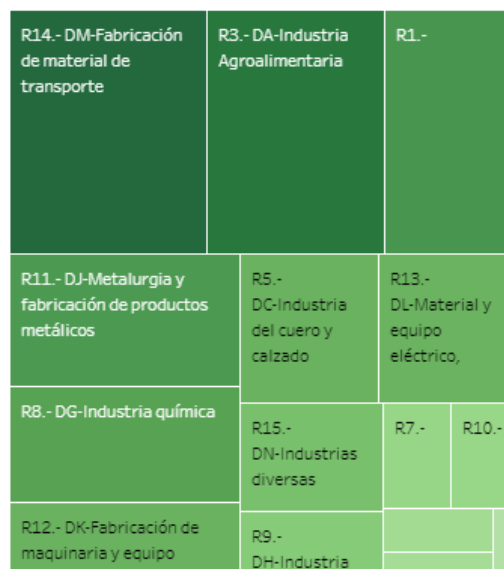
EXPORTACIONES. Principales destinos (Nuts 2)



Principales destinos (países)



Ramas de actividad (R16)



Fuente: <https://www.c-intereg.es/comercio-europeo-nivel-nuts-2-y-por-rama-de-actividad/>

El comercio región-región de España con la UE

Por Nuria Gallego; Carlos Llano; Juan Pardo

Introducción

El Proyecto C-interreg presenta una nueva base de datos en la que venimos trabajando desde hace años. Aportará información inédita acerca del comercio internacional interregional por carretera entre las regiones españolas (y provincias) y las correspondientes de los países europeos con los que tenemos una mayor intensidad de intercambios (Portugal, Francia, Alemania, Italia, Bélgica, Países Bajos, Reino Unido, Andorra). Con ello completamos otra de las lagunas más relevantes de las estadísticas existentes, tal y como es el conocimiento detallado de los flujos bilaterales de comercio al nivel región-región dentro de la UE.

El objetivo de este cuadro es describir sus principales características y dar muestra de cómo sus datos pueden ser combinados con otras fuentes para aportar información hasta ahora desconocida, y crucial para los tiempos que corren.

Sin entrar al detalle, la metodología aplicada cuenta con varios antecedentes (Gallego & Llano, 2014, 2015) y consiste en la desagregación territorial (provincia-provincia) de los flujos oficiales de comercio de la Agencia Tributaria (AEAT) a nivel "provincia-país", usando para ello los flujos región-región en toneladas de la Encuesta Permanente de Mercancías por Carretera (EPTMC) y una amplia batería de precios de comercio internacional obtenidos a partir de la AEAT. El procedimiento se basa en buscar el correcto anclaje de los niveles de cada flujo (entradas y salidas) al nivel de desagregación espacio/sectorial común a ambas estadísticas (carretera-provincia -país europeo-año-producto) y asumir que la información reportada por los camiones españoles en la EPTMC es representativa para repartir los flujos del total del transporte por carretera de la AEAT. El hecho de centrarnos

exclusivamente en el modo carretera, radica en que éste sea el principal modo utilizado para los intercambios internacionales con los ocho países considerados, y el único para el que se cuenta con información estadística de la calidad requerida. Así mismo, es el modo menos susceptible de combinaciones modales en los envíos de distancia media, algo que dificultaría la correcta asignación de los verdaderos puntos de origen y destino. No obstante, esperamos completar la información relativa al resto de modos en desarrollos ulteriores.

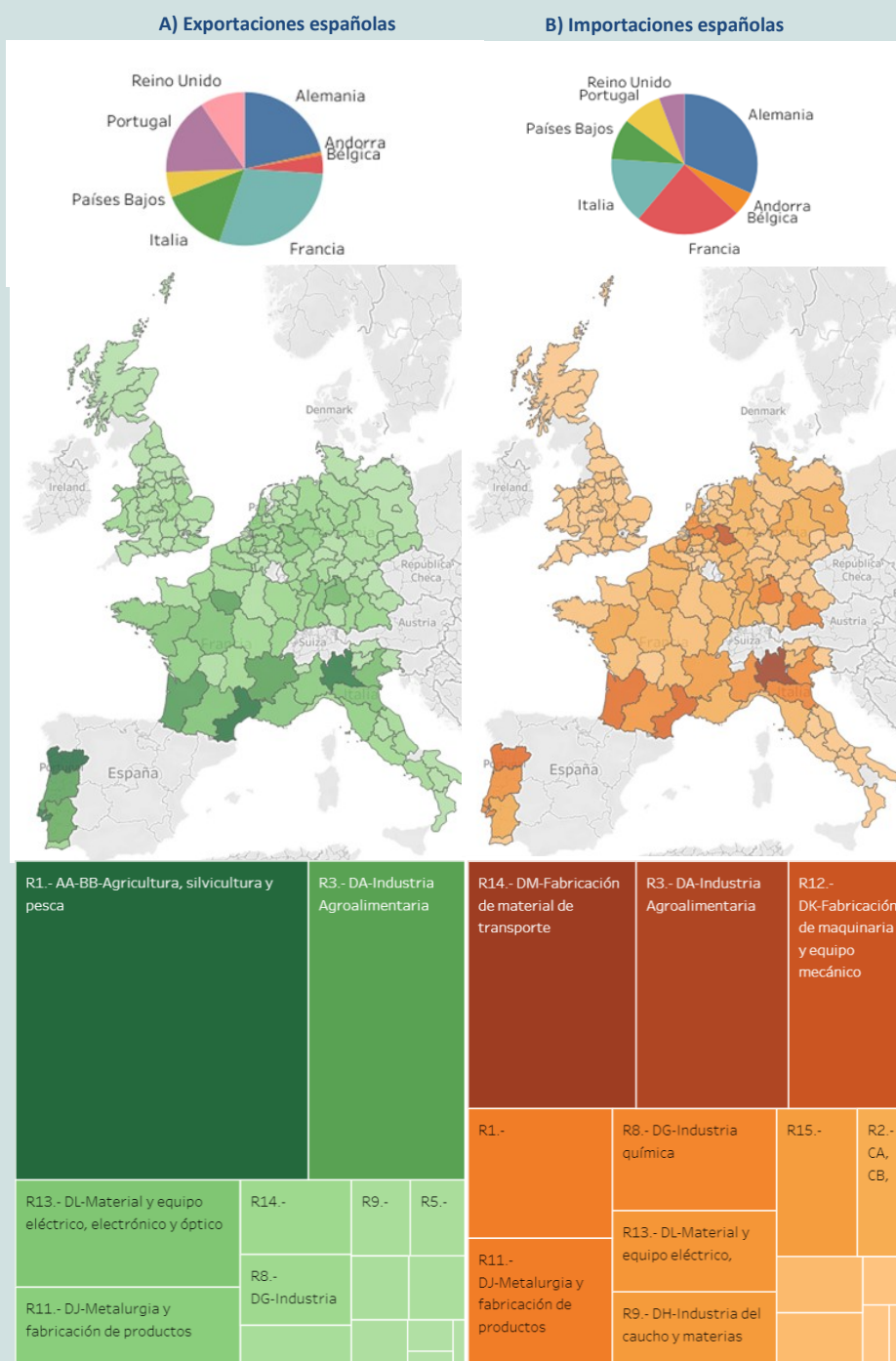
La primera serie temporal obtenida cubre los flujos a nivel provincia-provincia (Nuts 3) para el periodo 2004-2018, con un detalle sectorial importante, presentada inicialmente según la clasificación R16 de C-interreg. La metodología detallada de obtención de la base de datos será reportada próximamente junto al Dashboard correspondiente.

Según muestra el Gráfico 1, la base de datos permite identificar los países y regiones de los flujos expedidos y recibidos por España y cada una de sus CCAA. En el panel A) se recogen las exportaciones españolas por carretera, que tienen como principal destino a Francia (29,2%), Alemania (21,4%), Portugal (16,4%) e Italia (13,8%). Si entramos a la desagregación territorial, el ranking de las 5 principales regiones de destino, que representan casi la cuarta parte (23,6%) del total de las exportaciones españolas por carretera, sería el siguiente: Norte de Portugal (6.255 millones de euros, 5,5% del total de exportaciones), Languedoc-Roussillon (5.880 millones de euros, 5,1% del total de exportaciones), Lombardía (5.595 millones de euros, 4,9% del total de exportaciones), Lisboa (5.346 millones de euros, 4,7% del total de exportaciones) y Aquitania (3.892 millones de euros, 3,4% del total de exportaciones).

“información inédita acerca del comercio internacional interregional por carretera entre las regiones españolas (y provincias) y las correspondientes a los ocho países europeos con los que tenemos una mayor intensidad de intercambios”

“las exportaciones españolas por carretera, que tienen como principal destino a Francia (29,2%), Alemania (21,4%), Portugal (16,4%) e Italia (13,8%).”

Gráfico 1. Principales mercados de comercio por carretera. España. 2018



Fuente: elaboración propia a partir de datos C-interreg.

En el panel B) se recogen las importaciones españolas por carretera, que tienen como principal origen a Alemania (31,9%), Francia (23,6%), Italia (15,3%) y Portugal (8,8%). Una vez territorializados los flujos, el ranking de las 5 principales regiones que exportan a España en 2018, que representan casi una quinta parte (19,8%) del total de las importaciones españolas de estos 8 países analizados, sería el siguiente: Lombardía (6.382 millones de euros, 5,6% del total de importaciones),

Dusseldorf (5.046 millones de euros, 4,4% del total de importaciones), Languedoc-Roussillon (3.868 millones de euros, 3,4% del total de importaciones), Aquitania (3.623 millones de euros, 3,2% del total de importaciones) y Norte de Portugal (3.614 millones de euros, 3,2% del total de importaciones). Los paneles inferiores, aportan información complementaria sobre la estructura sectorial de los flujos por carretera con dichos países.

¿Lecciones de cara al impacto de la COVID19?

La presente crisis pone en evidencia que ya no basta con conocer los flujos de comercio internacional al nivel habitual país-país o región-país. En un contexto en el que dentro del país exportador e importador hay regiones con diferentes niveles de confinamiento, cuyas fronteras pueden endurecerse sin previo aviso, afectando a la demanda interna, a la capacidad de producción y envío, pero también al tránsito de los camiones en sus desplazamientos ordinarios, es más necesario que nunca avanzar hacia la trazabilidad perfecta de los envíos, algo que hoy en día es posible a nivel individual (Ej: seguimiento de compras online) pero no a nivel agregado.

Aunque la metodología desarrollada permite disponer de los flujos anuales poco después de que se publiquen los datos de base, aun tendremos que esperar para disponer de cifras relativas al 2020, necesarias para analizar cómo los flujos interregionales de España con Europa se han visto afectados por los cierres de fronteras regionales e internacionales, así como por las restricciones de demanda asociadas a los sucesivos confinamientos.

A falta de dicha información, los datos estructurales antes analizados resultan muy reveladores. Aunque no conozcamos la ruta seguida por los camiones desde el punto de origen en España al de destino en la UE (o viceversa), conocer la provincia de origen y destino de los flujos es esencial para aventurar la ruta seguida por los envíos. Más aun, dadas las peculiaridades de la geografía española, y la configuración de la frontera norte con Francia, es posible vaticinar los puntos de entrada y salida más probables, dada la fuerte concentración geográfica de los flujos en los dos principales gateways con el core europeo, La Jonquera (Girona) e Irún (Gipuzkoa). De esta manera, podemos intuir el posible impacto que un corte o retraso en los diferentes pasos fronterizos podría suponer en el caso de las exportaciones o importaciones de de-

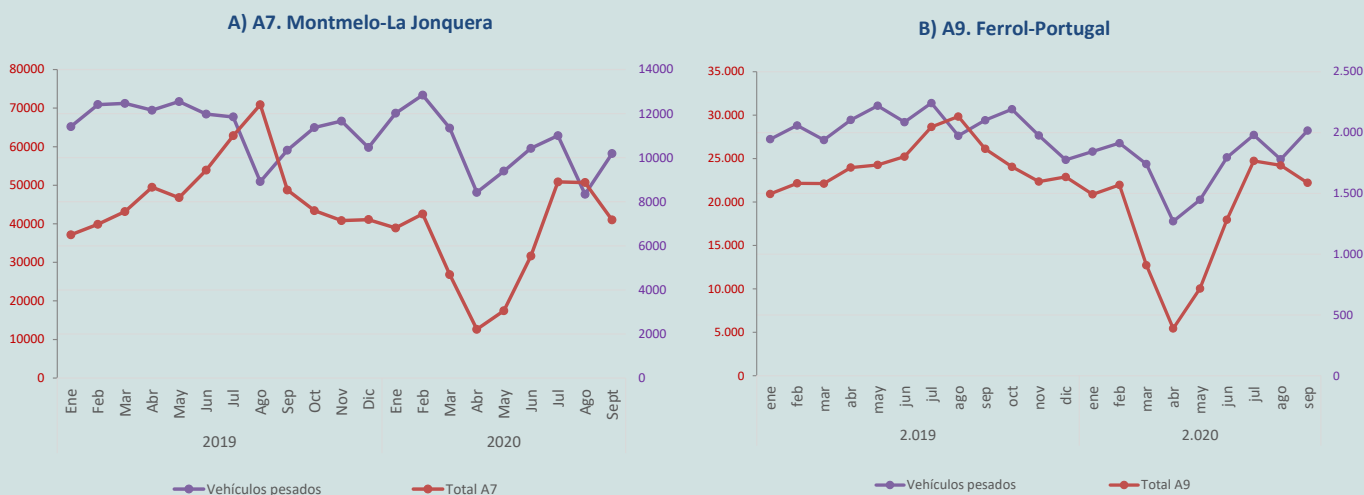
terminadas regiones o tipos de productos. Estos cortes pueden deberse a protestas sociales (Ej: “Chalecos amarillos” en Francia o los “CDR” en Cataluña), cierres oficiales de las fronteras por motivo sanitario (primeros cierres en marzo por la COVID19 o los más recientes, con motivo del rebrote en el Reino Unido y el cierre del Eurotúnel) o las cuantiosas nevadas generadas por “Filomena”. Todos estos shocks quedan reflejados en la movilidad de los vehículos pesados que transitan por las carreteras españolas, y con mayor claridad, en estos puntos neurálgicos de la conectividad con Europa. El tráfico de vehículos pesados en estos puntos fronterizos es un indicador muy relevante del pulso internacional de nuestra economía, pero resulta poco aprovechable sin conocer la trama estructural de flujos región-región-producto que lo generan.

El Ministerio de Transporte Movilidad y Agenda Urbana aporta ya algunos indicadores capaces de recoger el impacto del shock de la COVID19 en marzo de 2020. A título ilustrativo, el Gráfico 3. A) recoge el tráfico total y de vehículos pesados (ambas direcciones), a su paso por La Jonquera, el nodo más importante del transporte de carretera con Europa. Resulta interesante comprobar cómo tanto el tráfico total como el de vehículos pesados se contrajo fuertemente en desde marzo de 2020. De forma complementaria, el panel B) muestra el tráfico para la autopista A9 que conecta Galicia (Ferrol) con Portugal, recogiendo una caída similar en el tráfico total y de vehículos pesados. En ambos paneles, la evolución del tráfico total vs pesados se recuperó progresivamente durante la desescalada y el verano, aunque siempre con niveles inferiores a los de 2019. En septiembre las series divergen, mostrando cómo el tráfico de camiones mantuvo mejor el tono que los desplazamientos totales, arrastrados por la caída del tráfico de vehículos particulares asociados al turismo y al commuting. Este hecho recogería el impacto de la segunda ola de contagios, y las nuevas restricciones a la movilidad aplicadas en buena parte del país tras el verano.

“El tráfico de vehículos pesados en estos puntos fronterizos es un indicador muy relevante del pulso internacional de nuestra economía, pero resulta poco aprovechable sin conocer la trama estructural de flujos región-región-producto que lo generan”

“tanto el tráfico total como el de vehículos pesados se contrajo fuertemente en desde marzo de 2020.”

Gráfico 3. Tráfico por carretera en la A7 y A9 entre España, Francia y Portugal.



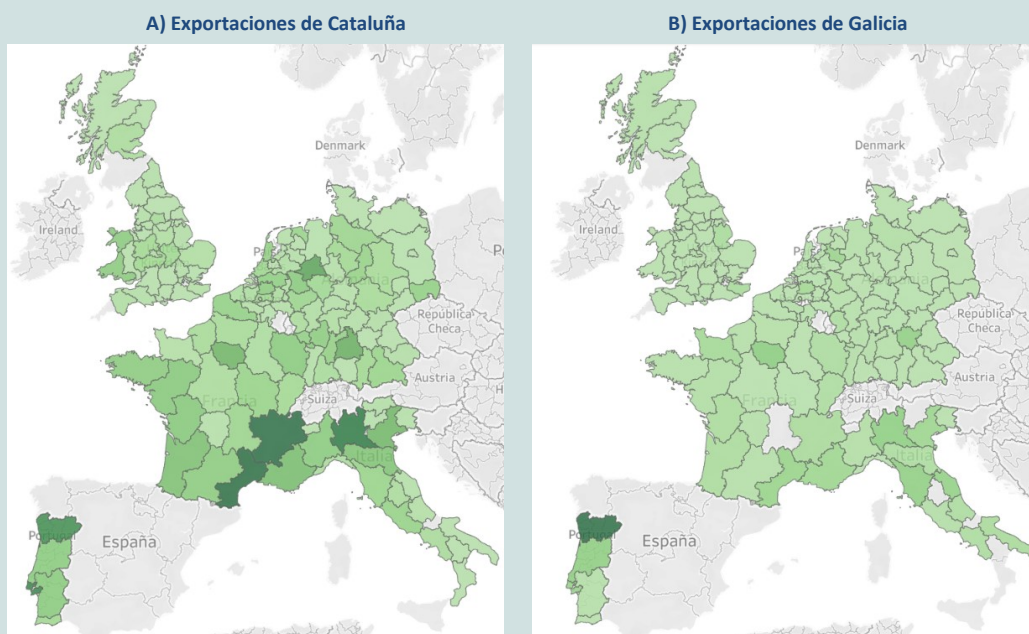
Fuente: elaboración propia a partir de datos de tráfico del Ministerio de Transporte, Movilidad y Agenda Urbana.

Resulta interesante confrontar el tráfico de “vehículos pesados” en estos puntos fronterizos sensibles, con los datos estructurales de exportación de Cataluña y Galicia en 2018 (Gráfico 4). Está claro que no todos los camiones que pasan por esos tramos de la A7 y A9 corresponden a las exportaciones de estas dos comunidades fronterizas, pero sí es lógico suponer que buena parte de sus exportaciones/importaciones con Portugal y Francia usan esas dos puertas de salida/entrada, sabiendo que, cómo muestran ambos paneles, la mayor parte de sus exportaciones se concentra en las regiones

francesas y portuguesas más próximas a dichos puntos fronterizos.

Más allá de este ejemplo puntual, está claro que la nueva base de datos del comercio región-región de C-interreg abrirá enormes posibilidades para conocer las vinculaciones económicas transfronterizas, con el detalle que la difícil coyuntura nos exige. Ojalá sirva también para reforzar el número de instituciones implicadas en el proyecto, tanto en España como en los países vecinos.

Gráfico 4. Las exportaciones de Galicia y Cataluña por carretera. 2018



Fuente: elaboración propia a partir de datos C-interreg.

Bibliografía:

- Gallego N., Llano C. (2015): "Thick and thin borders in the EU: how deep internal integration is within countries, and how shallow between them". *The World Economy*. DOI: 10.1111/TWEC.12242.
- Gallego N., Llano C., (2014): "The Border Effect and the Non-Linear Relationship between Trade and Distance". *Review of International Economics*, 22(5), 1016-1048.

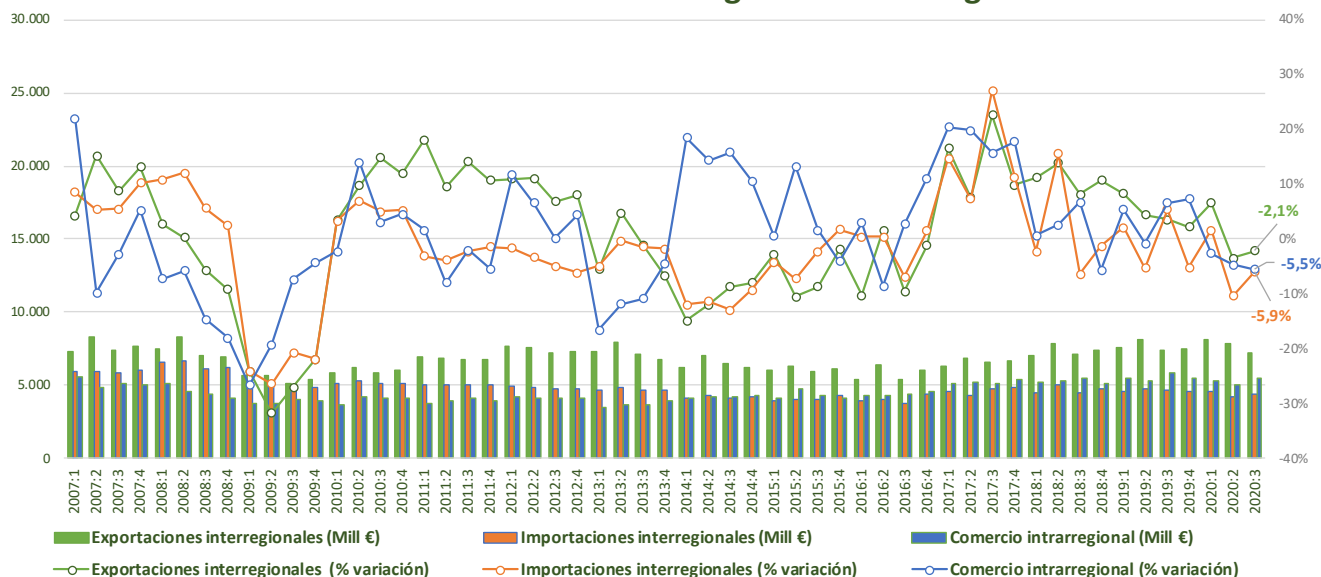
4. Análisis Regional



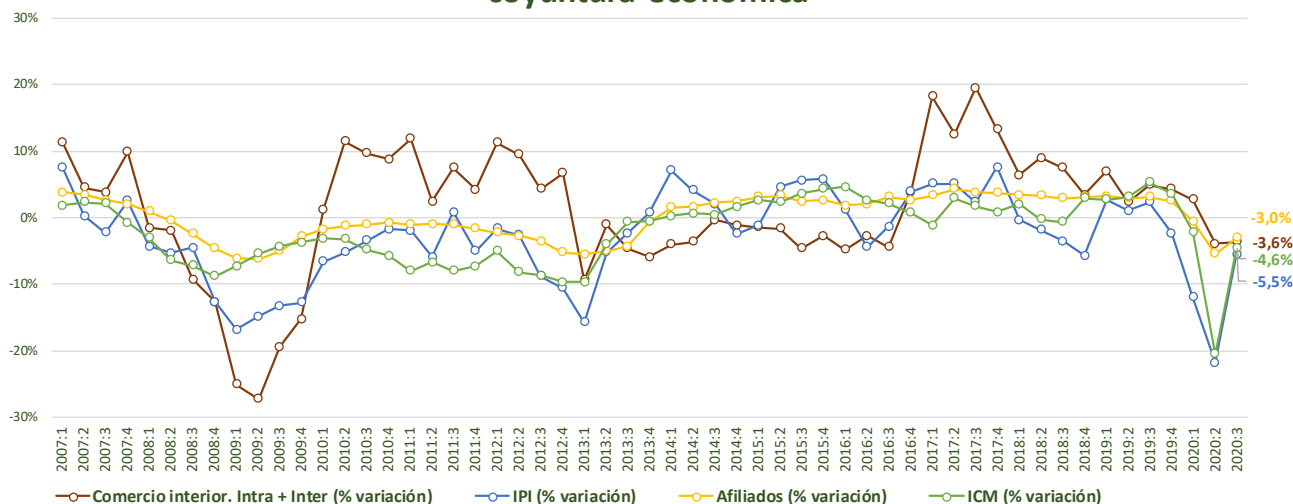


ANDALUCÍA

Evolución del comercio interregional e intrarregional



Evolución del comercio interior (Intra + Inter) e indicadores de coyuntura económica

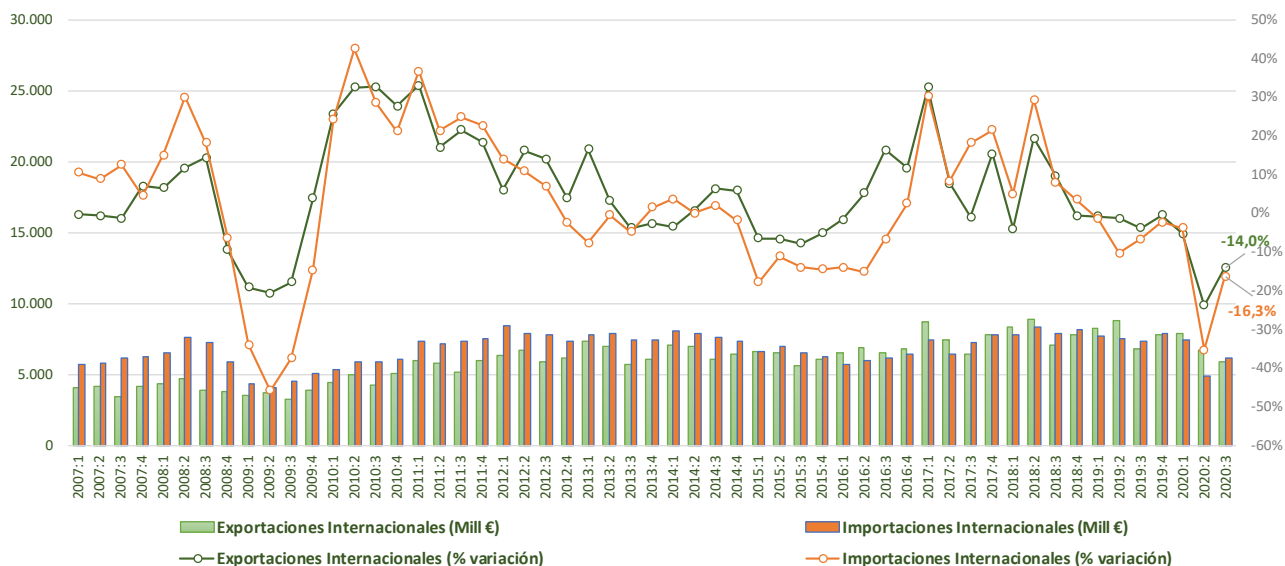


- Las **exportaciones interregionales** registran un descenso del **-2,1%**, frente al descenso del **-3,5%** del trimestre anterior, las **importaciones interregionales** caen un **-5,9%**, cuando en el segundo trimestre habían caído un **-10,3%**. El **comercio intrarregional** cae un **-5,5%**
- Los **indicadores de coyuntura** muestra una contención de su deterioro, registrando caídas en torno al **-4-5%**, frente a los descensos del **-20%** registrados el trimestre anterior.

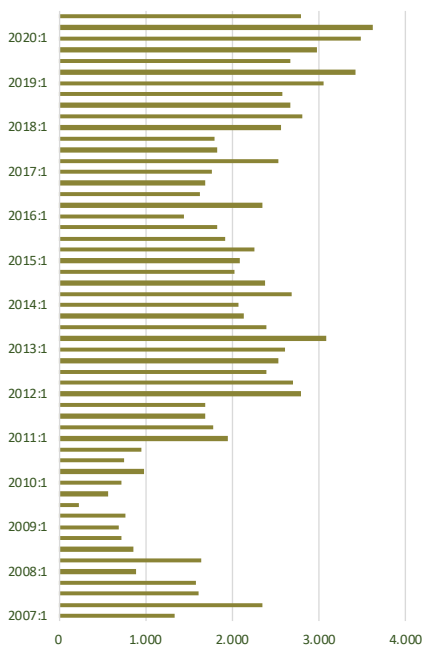


ANDALUCÍA

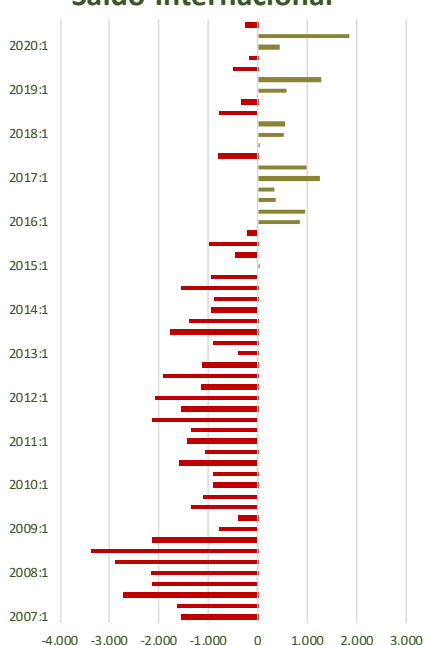
Evolución del comercio internacional



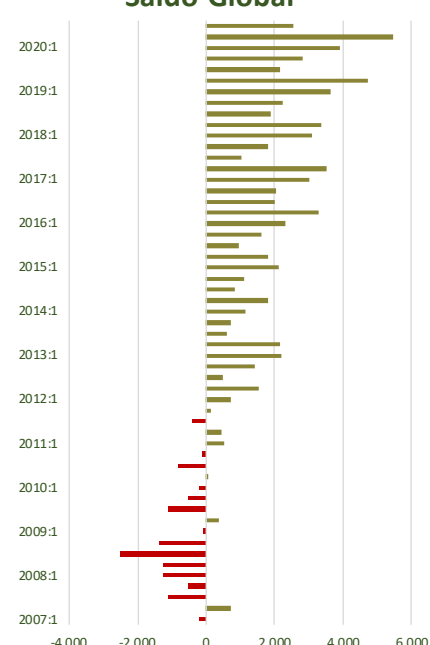
Saldo Interior



Saldo Internacional



Saldo Global

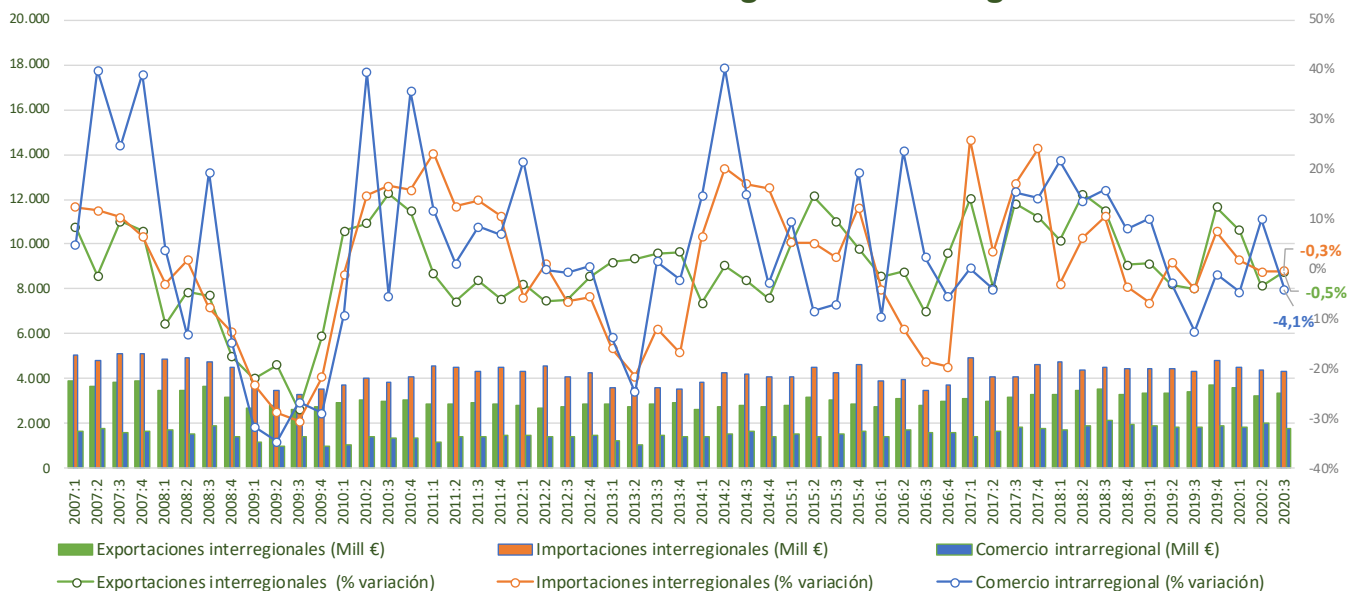


- El **comercio internacional**, aunque sufre un menor deterioro que en el trimestre anterior, **tanto las exportaciones como las importaciones siguen cayendo en torno al -15%**.
- En cuanto a la **evolución de los saldos**, el saldo interior se mantiene sin grandes variaciones, mientras que el internacional se torna negativo, debido a la mejora en las importaciones, en contraste con el deterioro de las exportaciones.

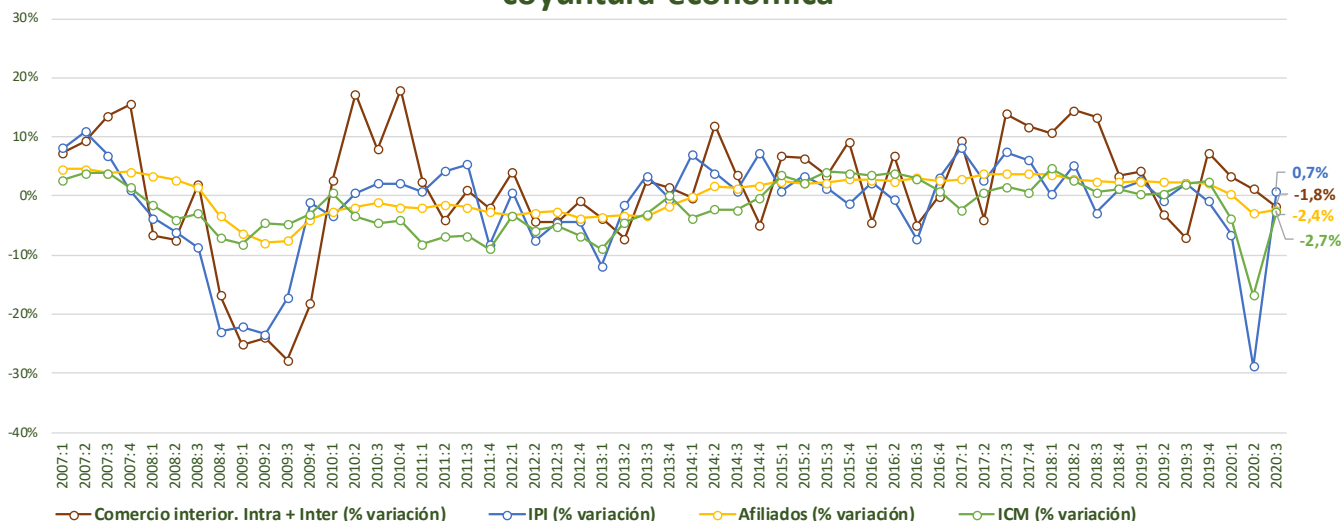


ARAGÓN

Evolución del comercio interregional e intrarregional



Evolución del comercio interior (Intra + Inter) e indicadores de coyuntura económica

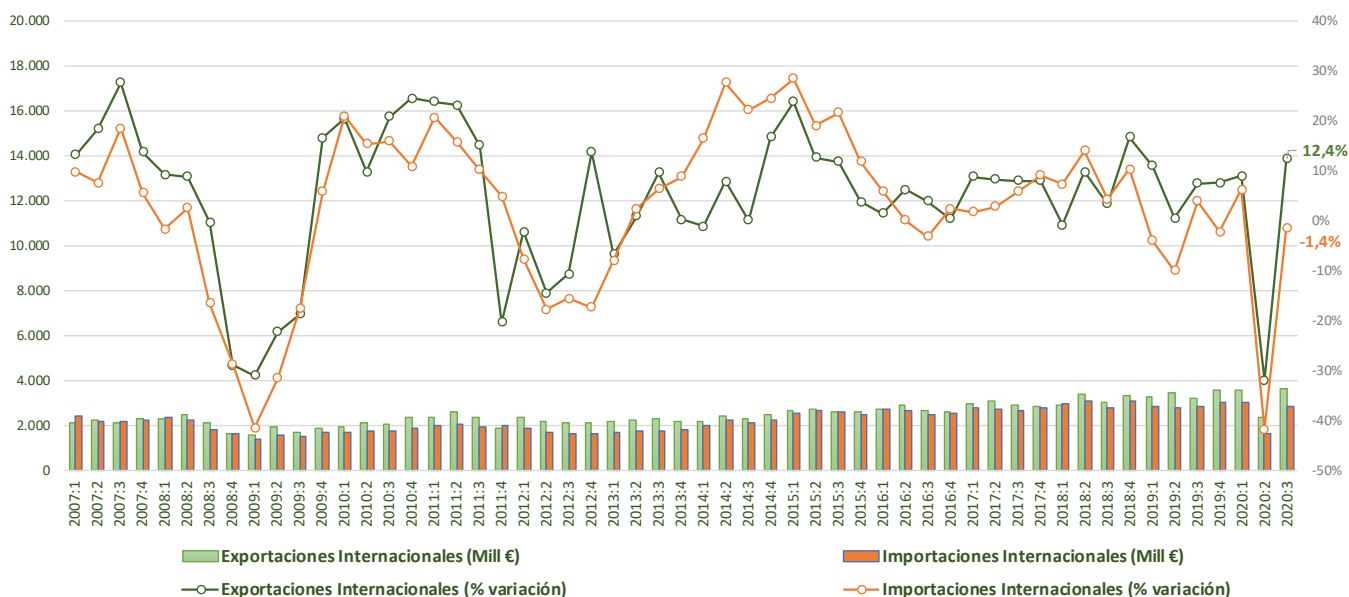


- Las **exportaciones interregionales** registran un leve descenso del -0,5% mientras las **importaciones interregionales** crecen un 0,3%. El **comercio intrarregional** cayó al terreno negativo con un descenso del -4,1%
- Los **indicadores de coyuntura muestran una importante mejora respecto al trimestre anterior**: la producción industrial registra tasas positivas (0,7%), el resto de indicadores siguen en negativo, pero con tasas en torno al -2%, mucho más contenidas que las del trimestre anterior.

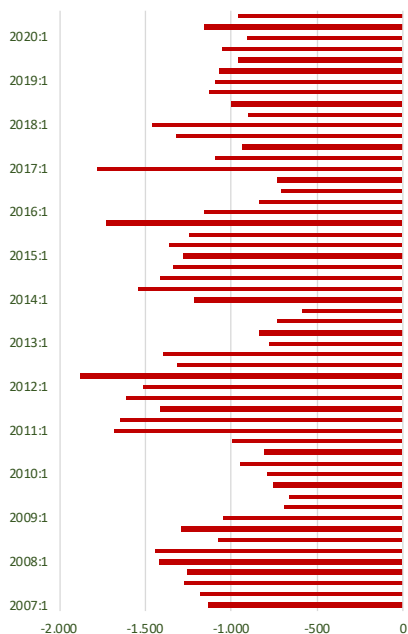


ARAGÓN

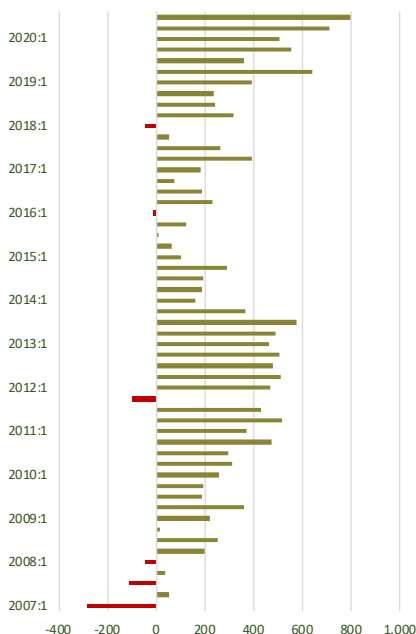
Evolución reciente del comercio internacional



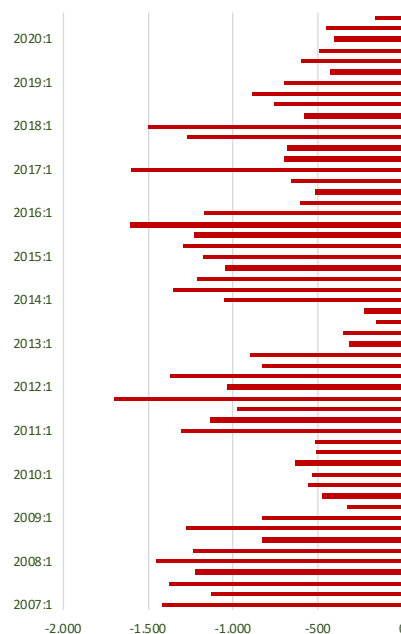
Saldo Interior



Saldo Internacional



Saldo Global

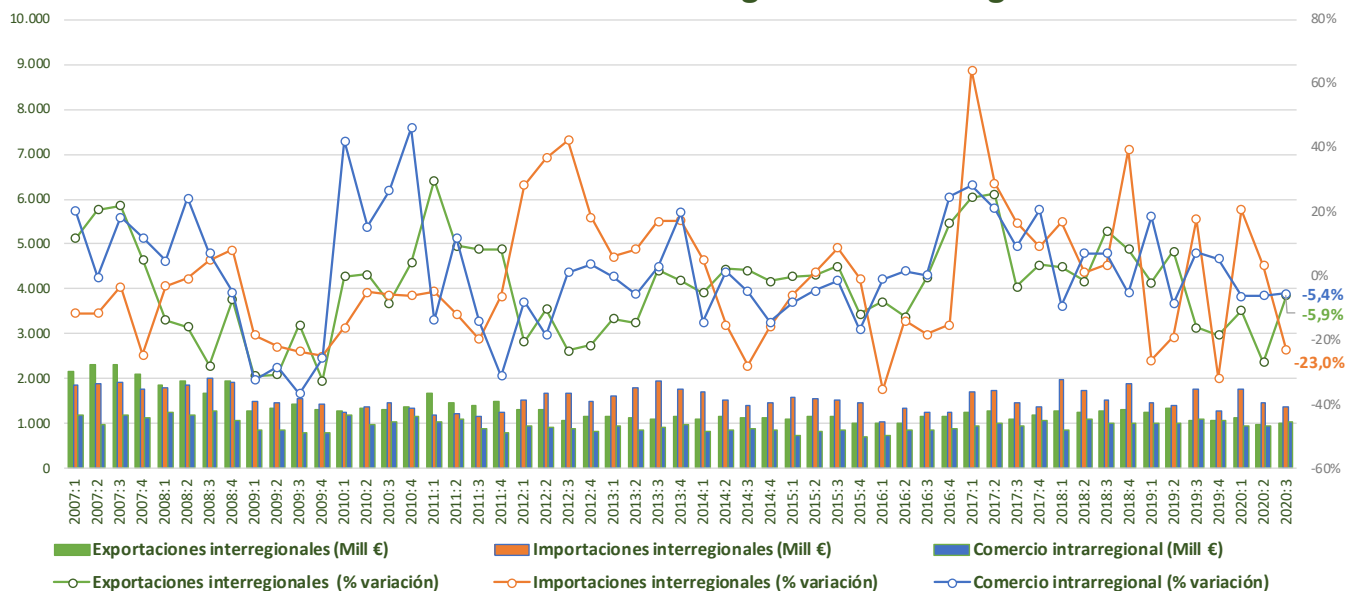


- El comercio internacional muestra una notable mejoraría, con ritmos previos a la crisis (en términos interanuales): las importaciones caen el -1,4% frente al descenso del -40% del trimestre anterior, mientras que las exportaciones crecieron el 12,4% frente al -32% del trimestre anterior.
- En cuanto a la **evolución de los saldos**, aumentó el saldo internacional, debido al fuerte incremento de las exportaciones, mientras que el saldo interior continuó con su habitual signo negativo.

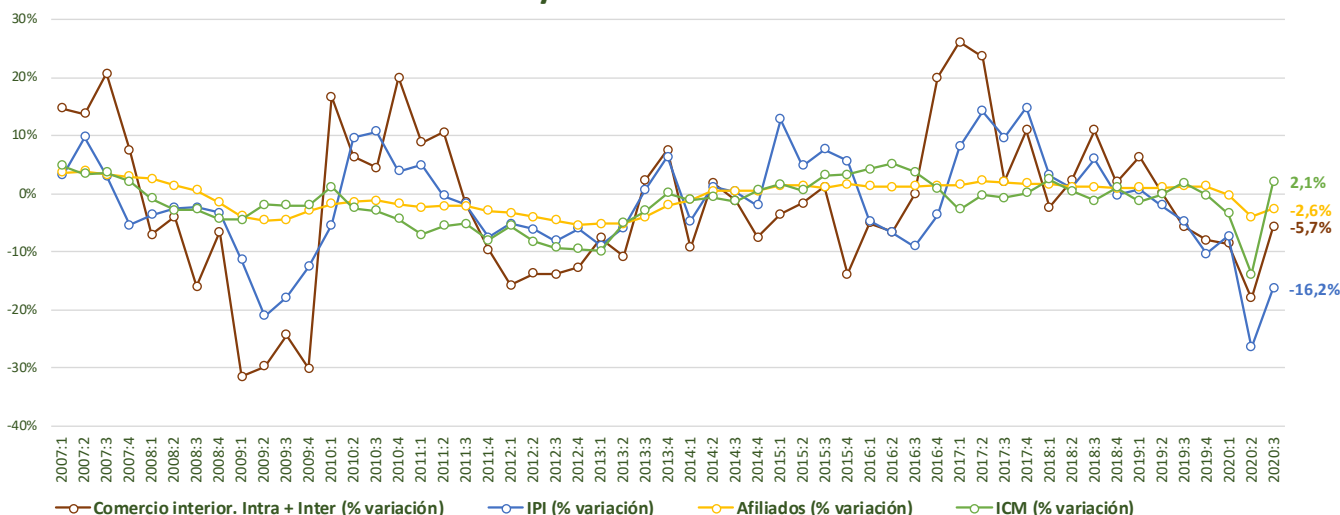


ASTURIAS

Evolución del comercio interregional e intrarregional



Evolución del comercio interior (Intra + Inter) e indicadores de coyuntura económica

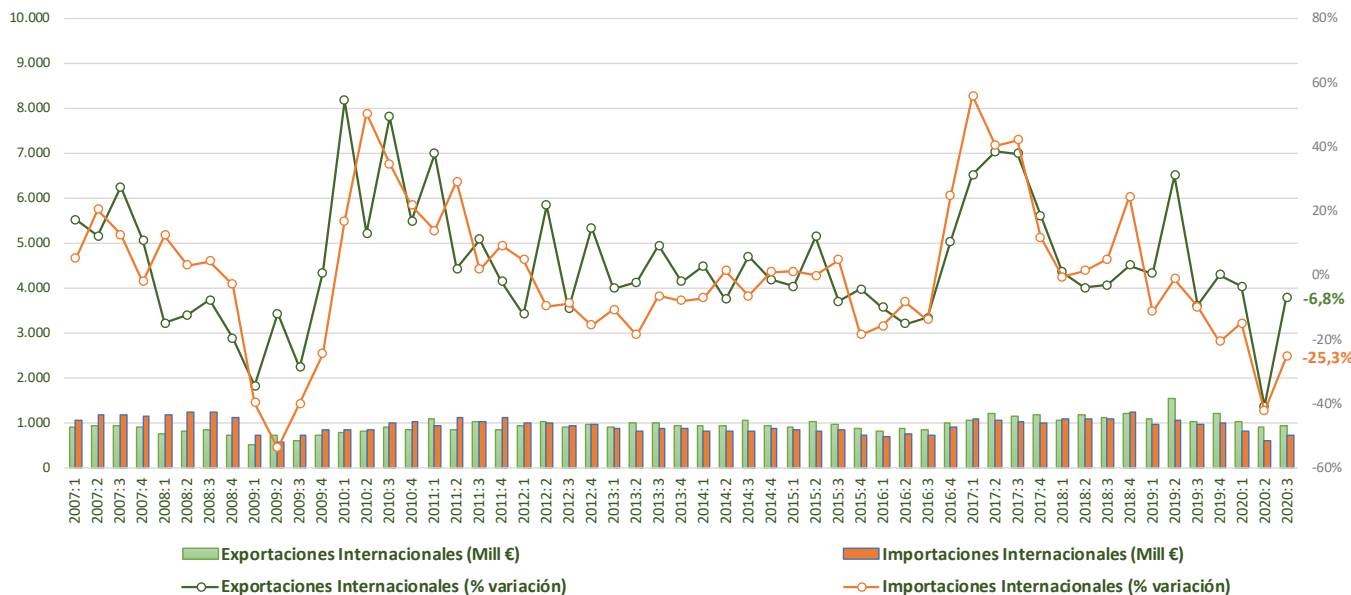


- Las **exportaciones interregionales** registran un descenso del **-5,9%**, menor al del trimestre anterior (-26,9%), sin embargo las **importaciones interregionales empeoran su dinámica** con descenso del **23%**, cuando el trimestre anterior crecieron el 3%. El **comercio intrarregional** registró un descenso del **-5,4%**, dato similar al mercado en el segundo trimestre.
- Los **indicadores de coyuntura** muestran una dinámica menos negativa: IPI (-16,2%), el comercio interior (-5,7%), o incluso positiva como la del comercio minorista (2,1%).

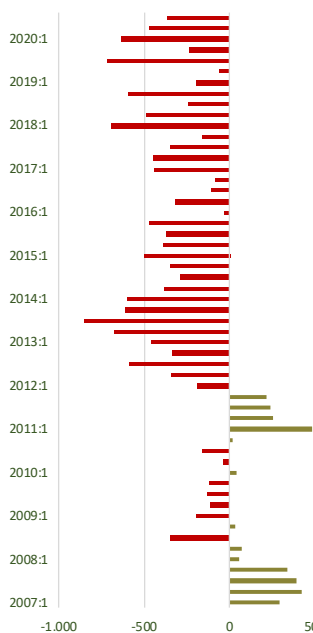


ASTURIAS

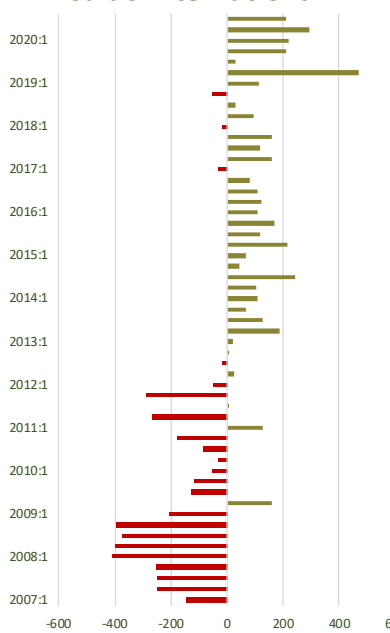
Evolución del comercio internacional



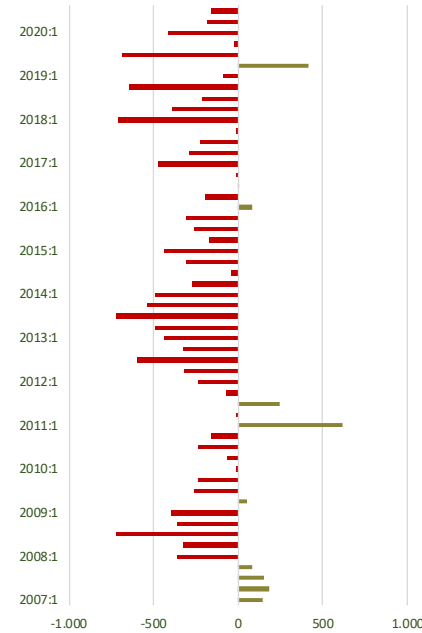
Saldo Interior



Saldo Internacional



Saldo Global

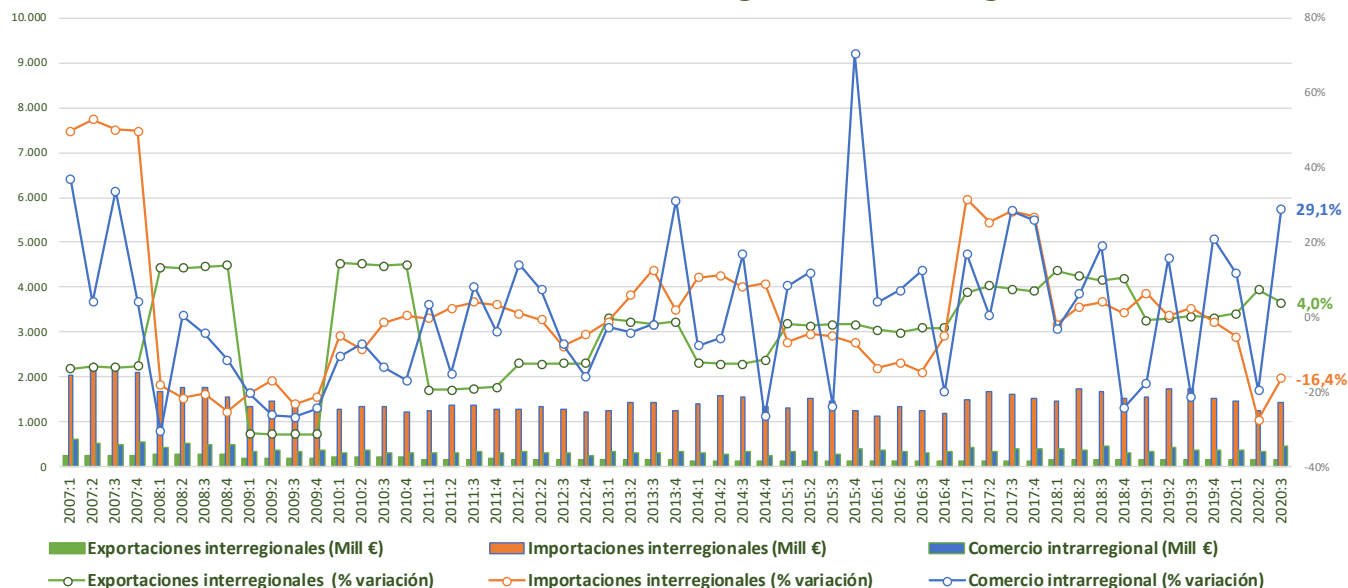


- El **comercio internacional** sigue registrando caídas, aunque más moderadas, con descenso de las importaciones del -25,3%, y del -6,8% en el caso de las exportaciones.
- En cuanto a la **evolución de los saldos**, la interacción de un saldo interior negativo con otro internacional positivo, acaba aportando un leve saldo global negativo.

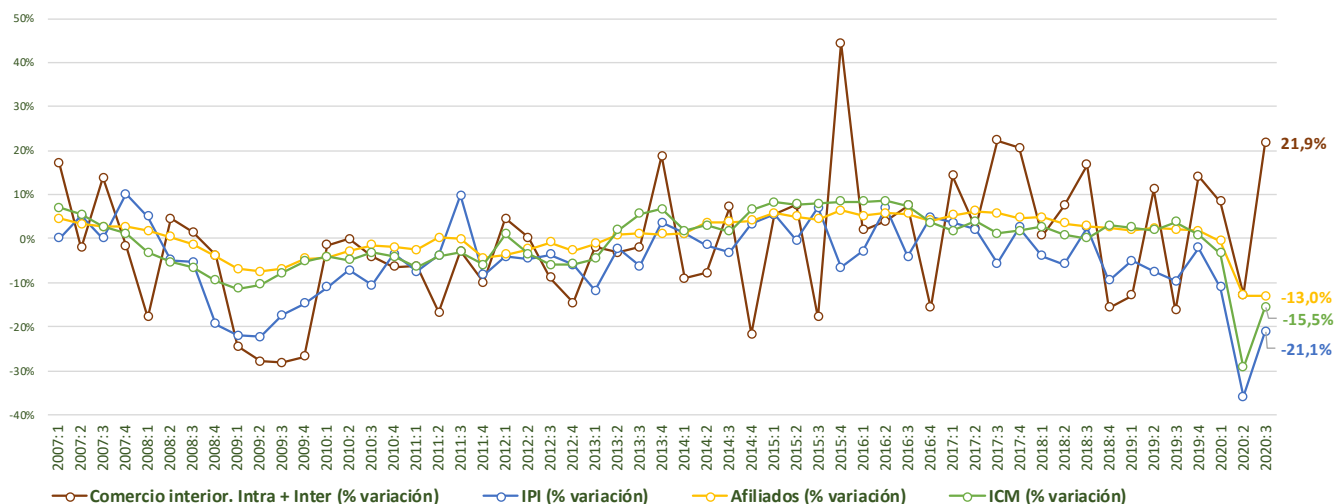


ILLES BALEARS

Evolución del comercio interregional e intrarregional



Evolución del comercio interior (Intra + Inter) e indicadores de coyuntura económica

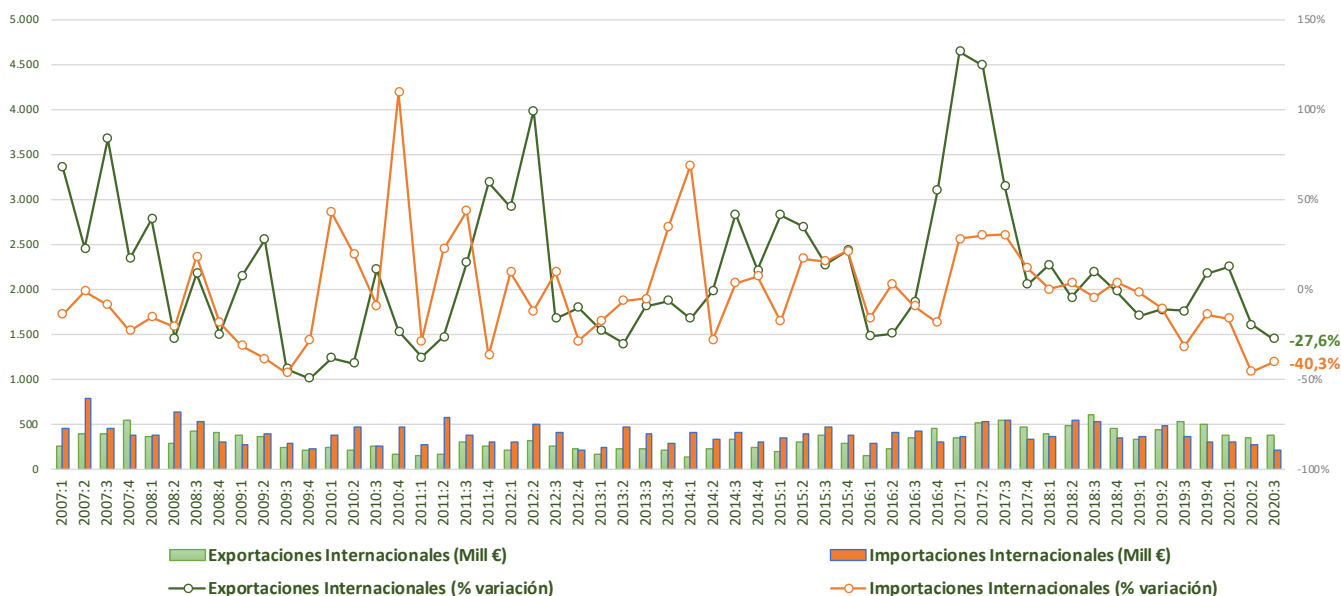


- Las **exportaciones interregionales** registran un crecimiento del 4,0%, manteniendo su dinámica positiva, mientras las **importaciones interregionales** siguen con fuertes descensos (-16,4%). El **comercio intrarregional** registró un importante aumento del 29,1%.
- Los **indicadores de coyuntura** muestran mejoría: la producción industrial (-21,1%, frente -36,6% del 2ª trimestre) y el comercio minorista (-15,5% frente al -29,3% del 2º trimestre), el comercio interior gracias al notable aumento del comercio intrarregional crece con fuerza (21,9%).

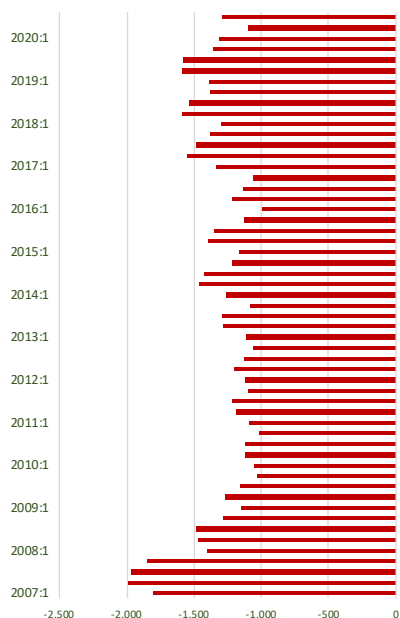


ILLES BALEARS

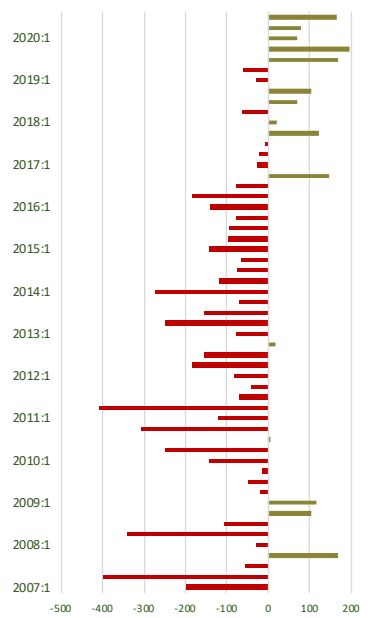
Evolución del comercio internacional



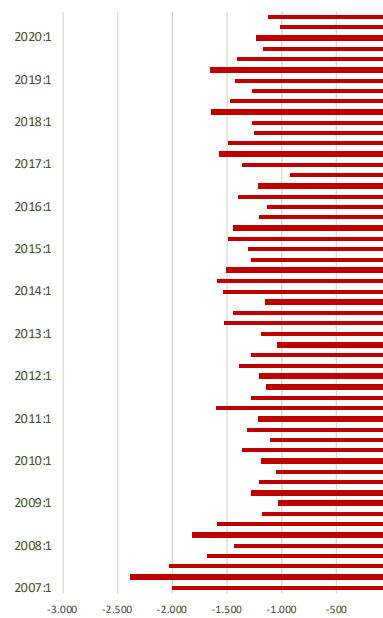
Saldo Interior



Saldo Internacional



Saldo Global

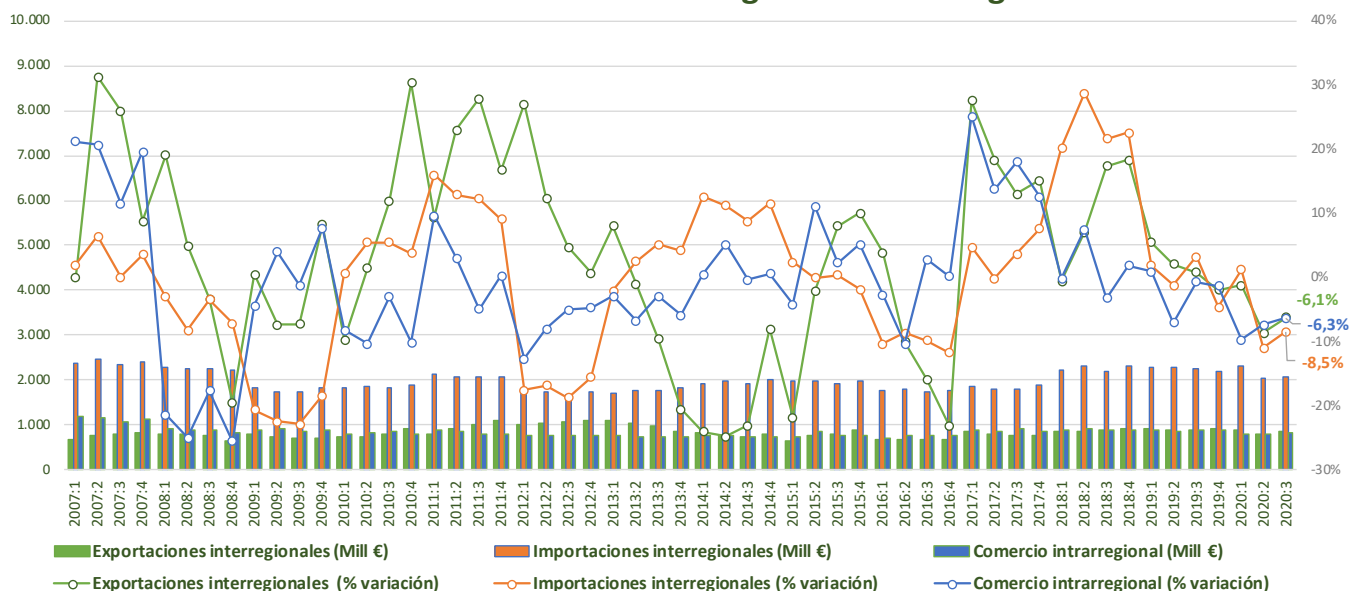


- El **comercio internacional** sigue registrando importantes caídas, con descenso de las importaciones del -40,3%, y del -27,6% en el caso de las exportaciones.
- En cuanto a la **evolución de los saldos**, se mantienen sin grandes variaciones en este tercer trimestre, con un saldo interior con un fuerte perfil negativo y un saldo internacional positivo.

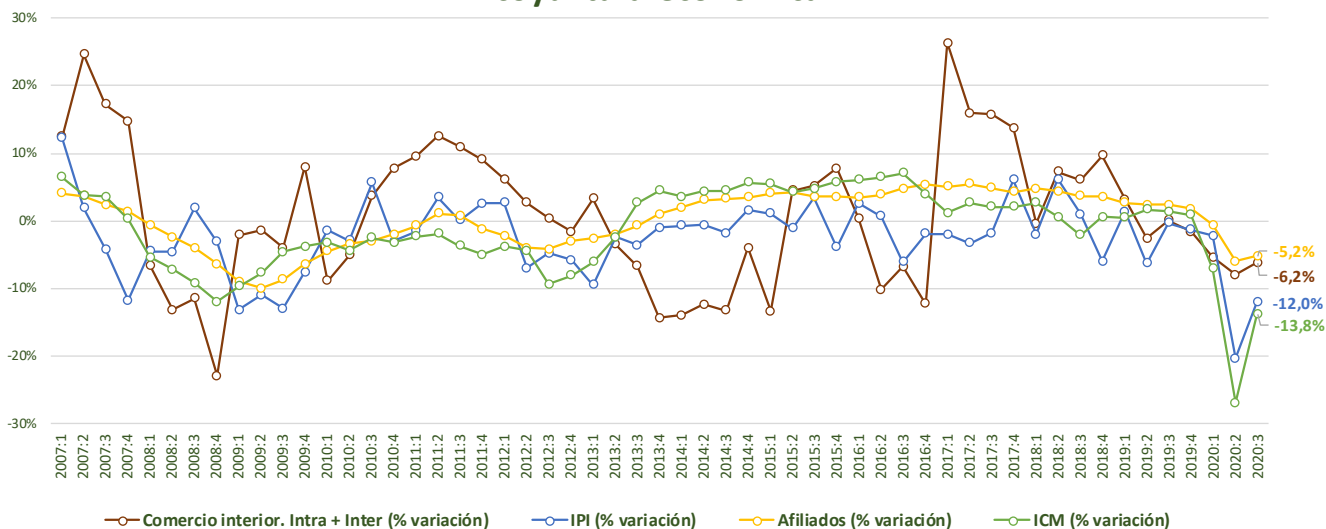


ISLAS CANARIAS

Evolución del comercio interregional e intrarregional



Evolución del comercio interior (Intra + Inter) e indicadores de coyuntura económica

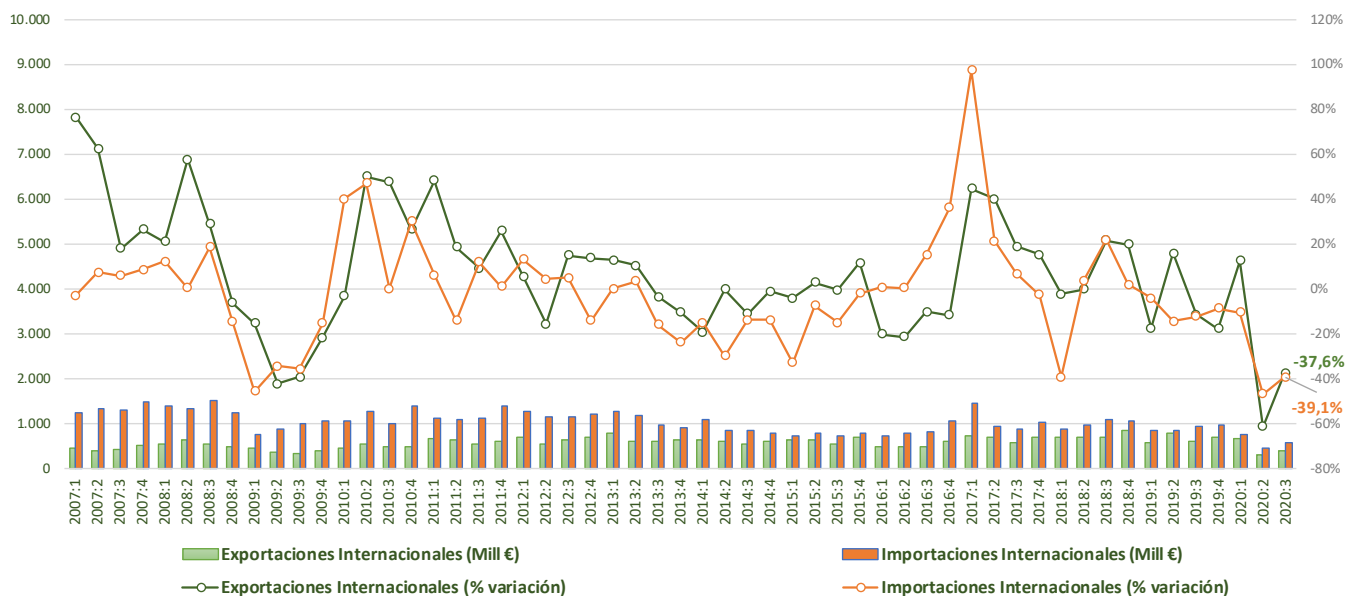


- Las **exportaciones interregionales** registran un descenso del **-6,1%**, mientras las **importaciones interregionales** decrecen un **-8,5%**. El **comercio intrarregional** registró un descenso del **-6,3%**.
- Los **indicadores de coyuntura** muestran un menor deterioro de la producción industrial (-12,4%), el comercio minorista (-13,9%), que en el trimestre anterior superaban el -20%. El comercio interior registra un descenso del -6,2%.

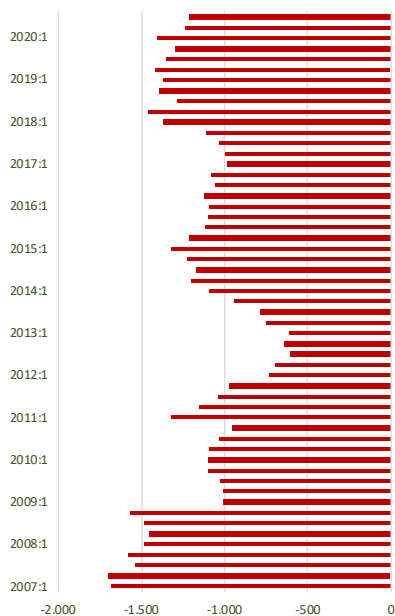


ISLAS CANARIAS

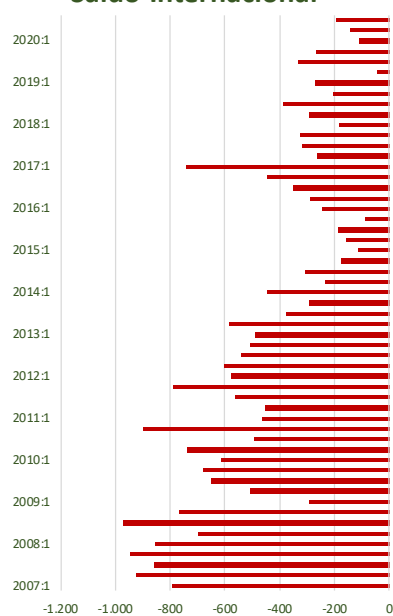
Evolución del comercio internacional



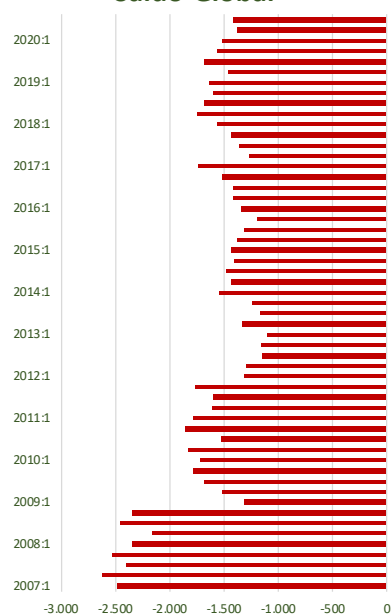
Saldo Interior



Saldo Internacional



Saldo Global

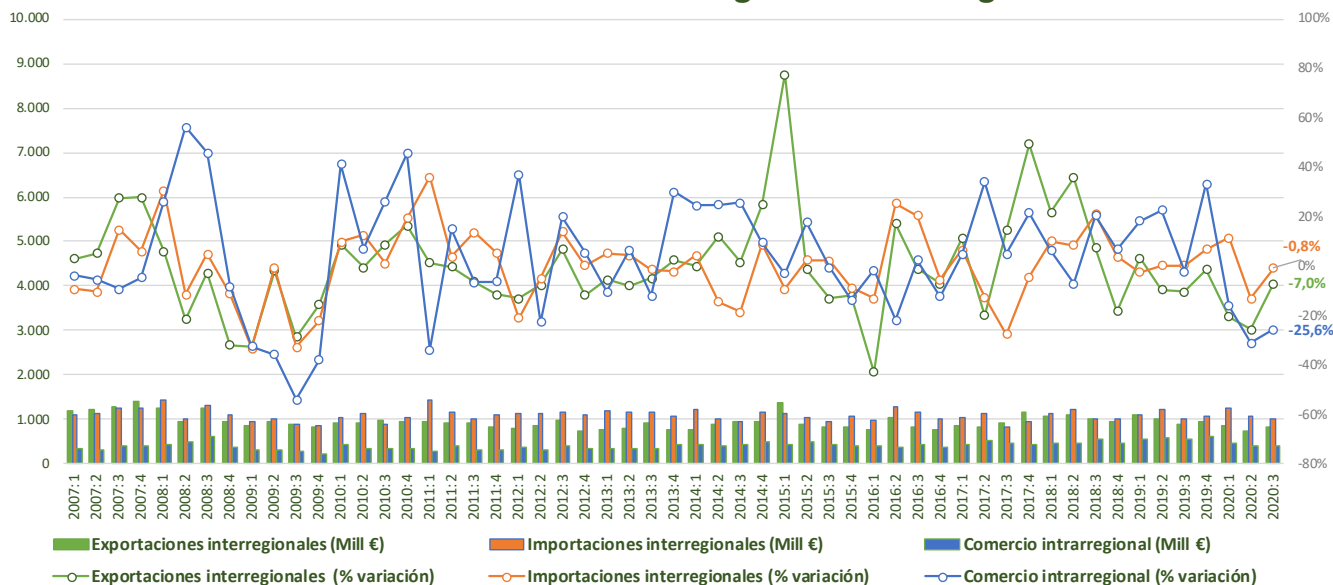


- El **comercio internacional** sigue registrando importantes caídas por segundo trimestre consecutivo: las importaciones caen el -39,1%, y en el caso de las exportaciones el 37,6%.
- En el caso de las Islas Canarias, ambos **saldos** se mantienen en negativo, como viene siendo habitual debido al carácter insular de la región.

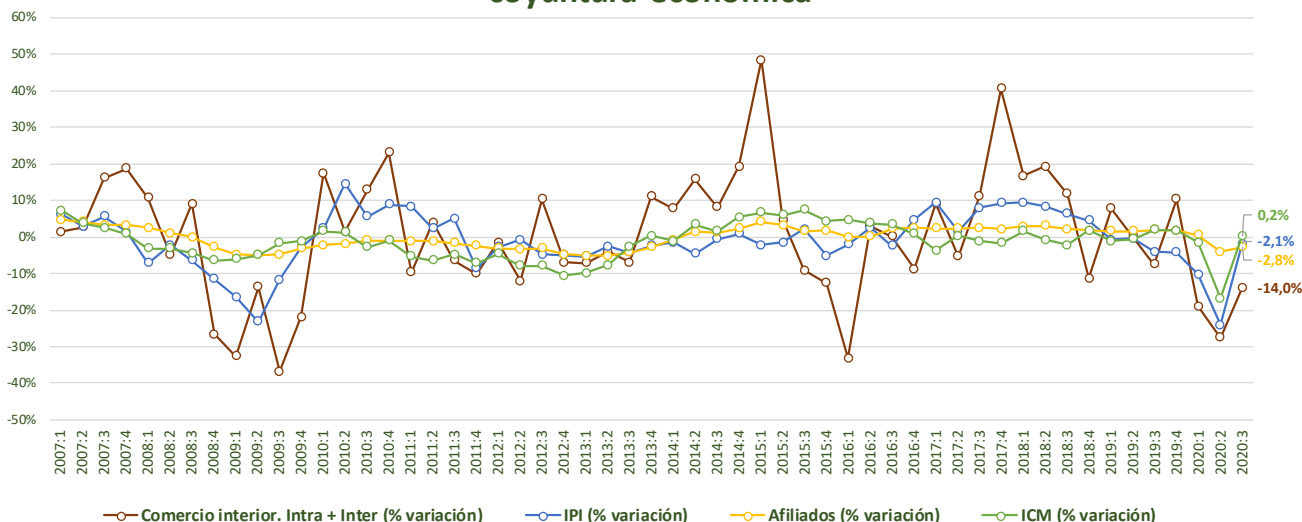


CANTABRIA

Evolución del comercio interregional e intrarregional



Evolución del comercio interior (Intra + Inter) e indicadores de coyuntura económica

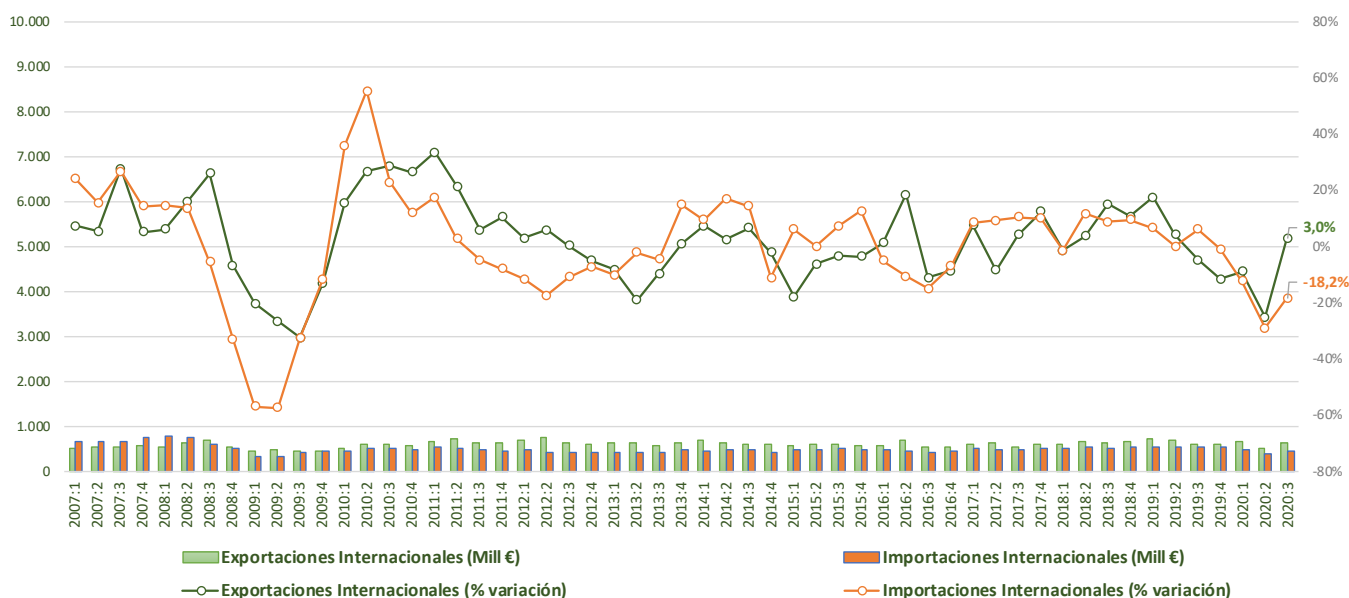


- Las **exportaciones interregionales** registran un descenso del -7,0%, mientras las **importaciones interregionales** caen un ligero -0,8%. El **comercio intrarregional** registró un importante descenso, por segundo trimestre consecutivo, del -25,6%.
- Los **indicadores de coyuntura** muestran un menor deterioro: la producción industrial (-2,1%), el comercio interior (-14,0%) y el comercio minorista (-0,2%), cuando en el segundo trimestre los descensos se situaban en torno al -20-30%.

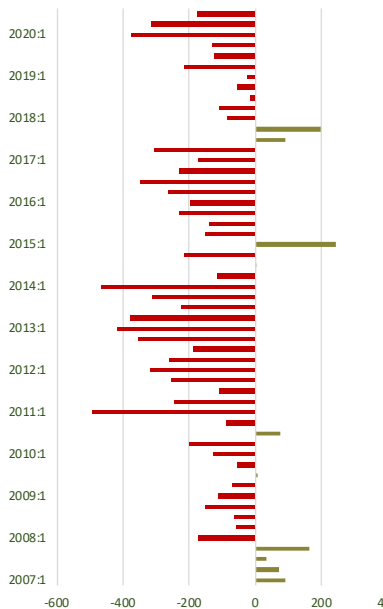


CANTABRIA

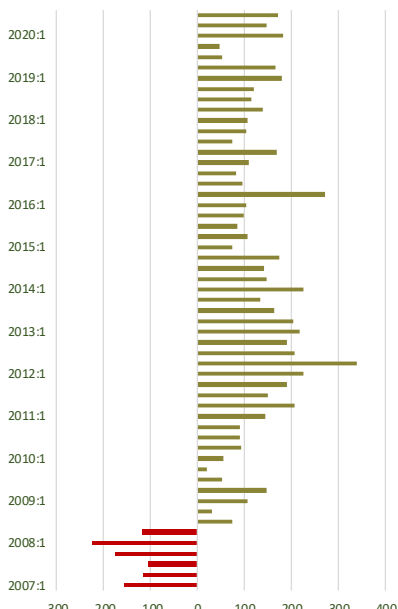
Evolución del comercio internacional



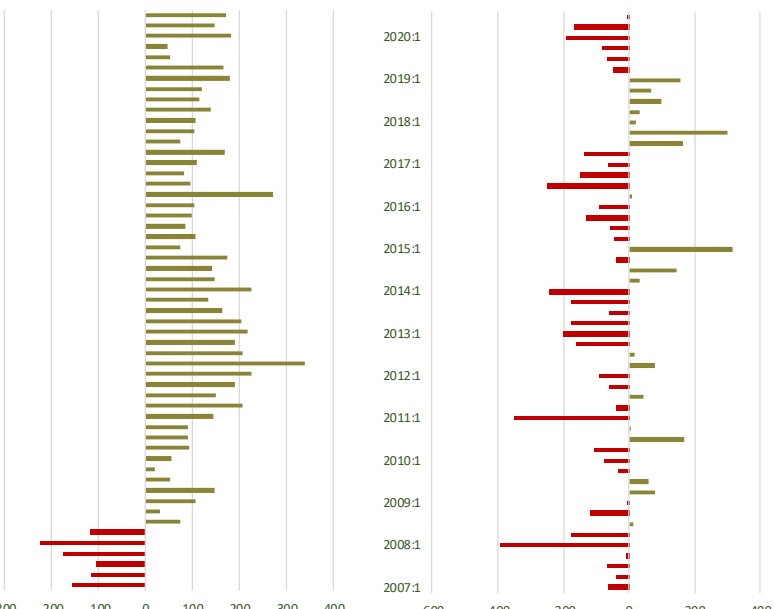
Saldo Interior



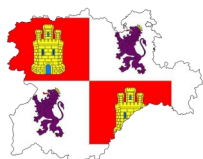
Saldo Internacional



Saldo Global

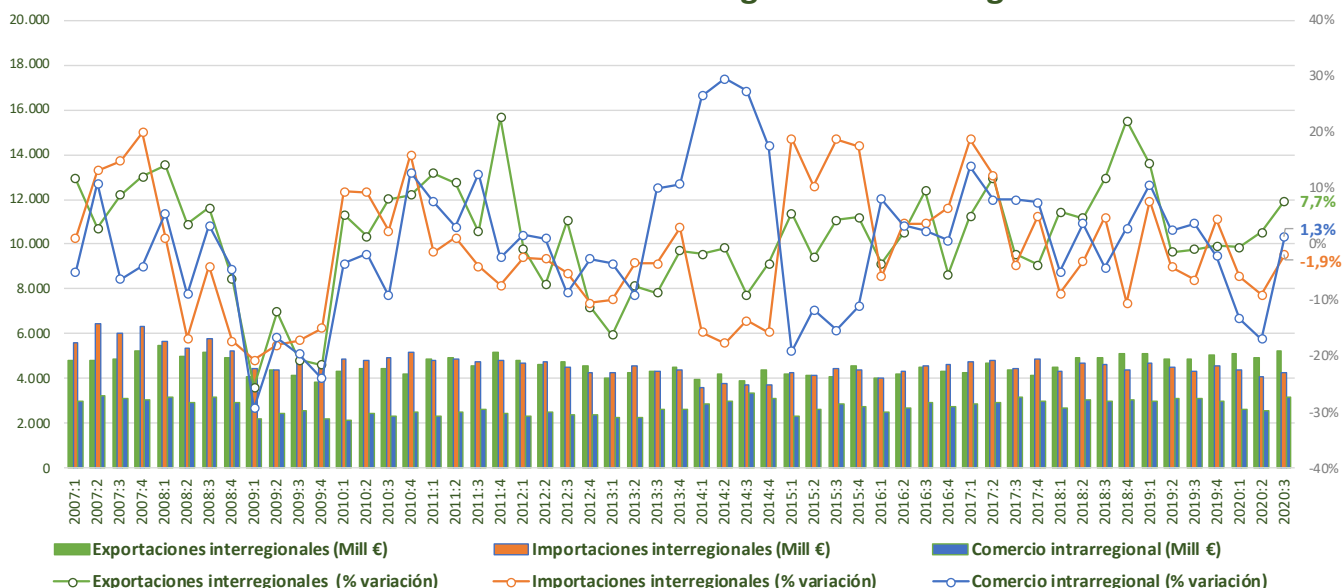


- El **comercio internacional** muestra una mejoría, al registrarse en las exportaciones un aumento del 3,0%, frente a la caída cercana al -30% del trimestre anterior; las importaciones internacionales siguen cayendo (-18,2%), aunque con ritmos menores que en el anterior trimestre.
- En cuanto a la **evolución de los saldos**, el internacional se mantiene en positivo, mientras que el interior se mantiene en negativo.

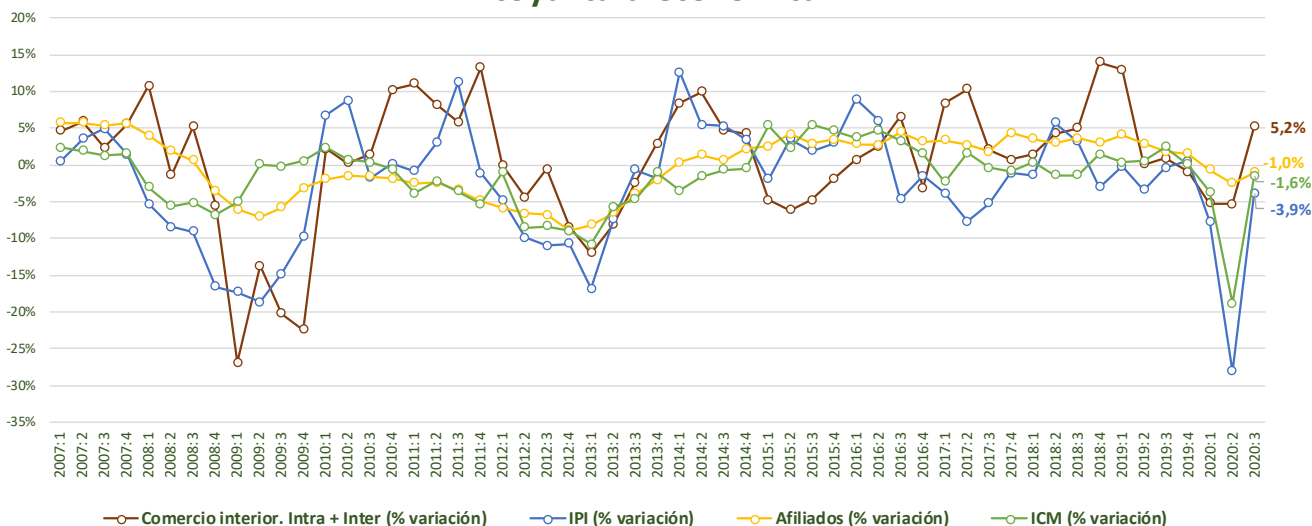


CASTILLA Y LEÓN

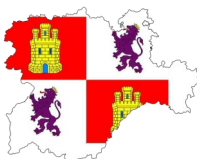
Evolución del comercio interregional e intrarregional



Evolución del comercio interior (Intra + Inter) e indicadores de coyuntura económica

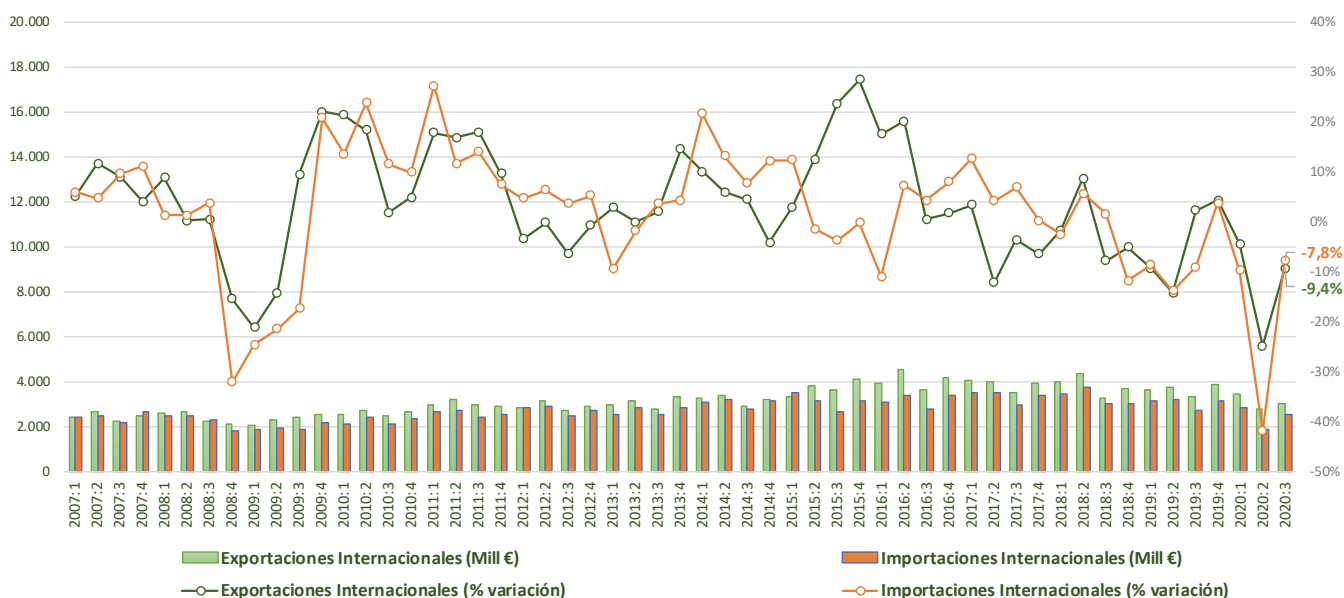


- Las **exportaciones interregionales** crecen el 7,7%, acelerando ritmos, mientras las **importaciones interregionales** caen solo el -1,9%, tras el batacazo del trimestre anterior (-9%). El **comercio intrarregional** creció levemente 1,3%, y se recupera tras la caída del -20% del 2º trimestre.
- Los **indicadores de coyuntura** muestran un mejor comportamiento, por ejemplo la producción industrial cae el -3,9%, frente a la caída de -28% del trimestre anterior, el comercio interior crece el 5,2% y se recupera tras la caída del -5% del 2º trimestre.

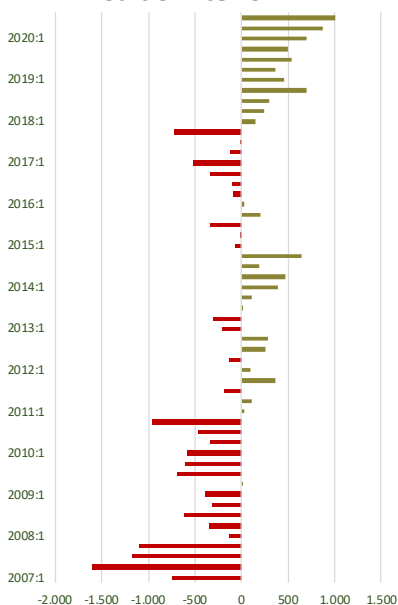


CASTILLA Y LEÓN

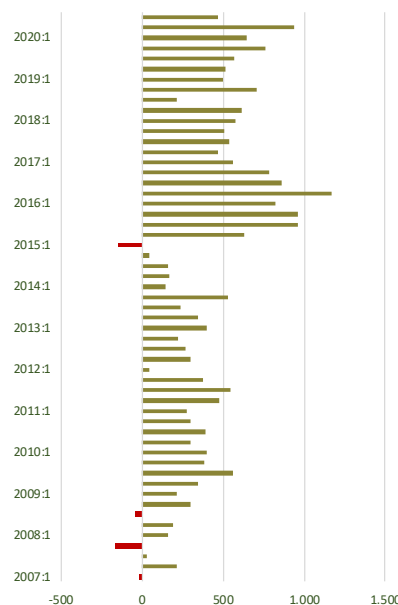
Evolución del comercio internacional



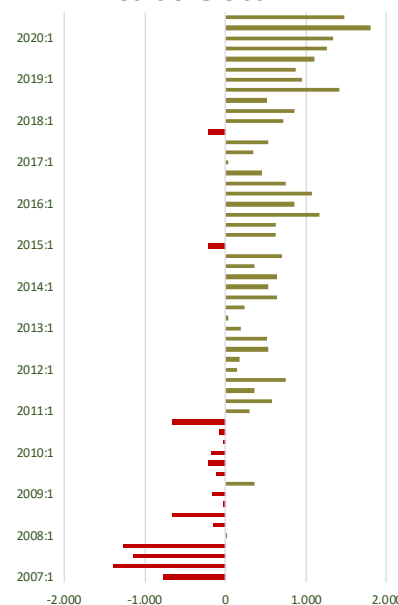
Saldo Interior



Saldo Internacional



Saldo Global

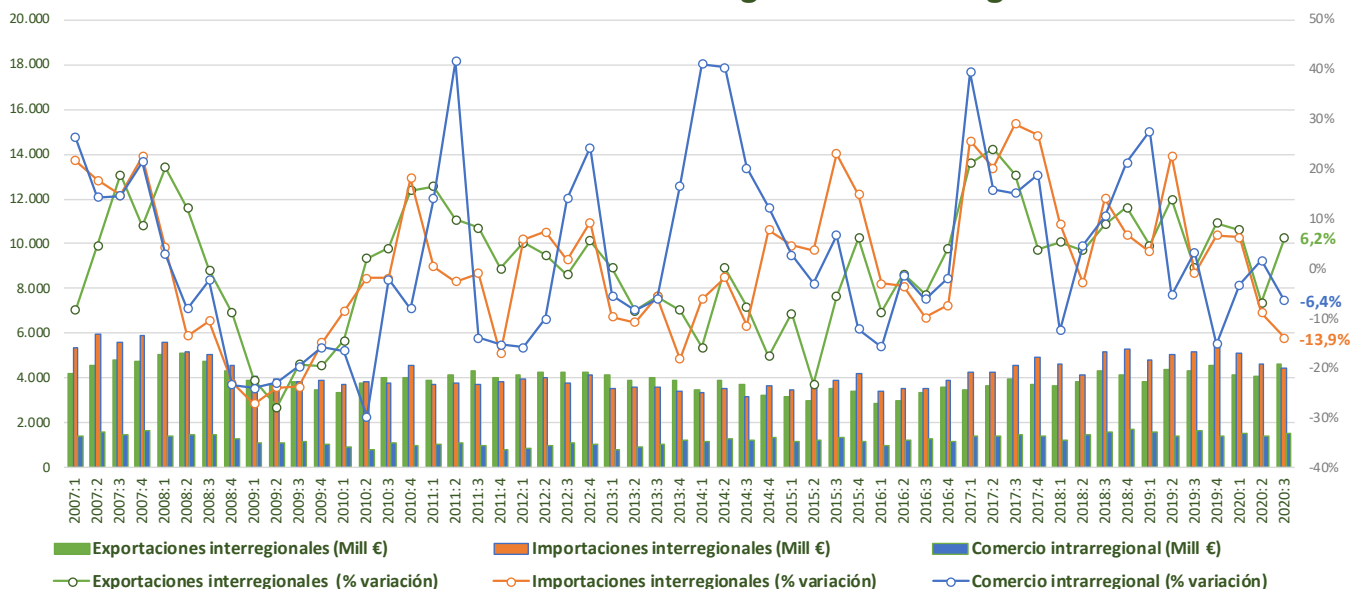


- El **comercio internacional** sigue registrando caídas pero menos acusadas que en el trimestre anterior: las importaciones retroceden el $-7,4\%$, y las exportaciones el $-9,4\%$.
- En cuanto a la **evolución de los saldos**, el saldo interior se sigue consolidando, aumentado su nivel positivo, gracias a la buena dinámica de sus exportaciones y la caída en las importaciones. De forma complementaria, el saldo internacional sigue aportando los habituales valores positivos.

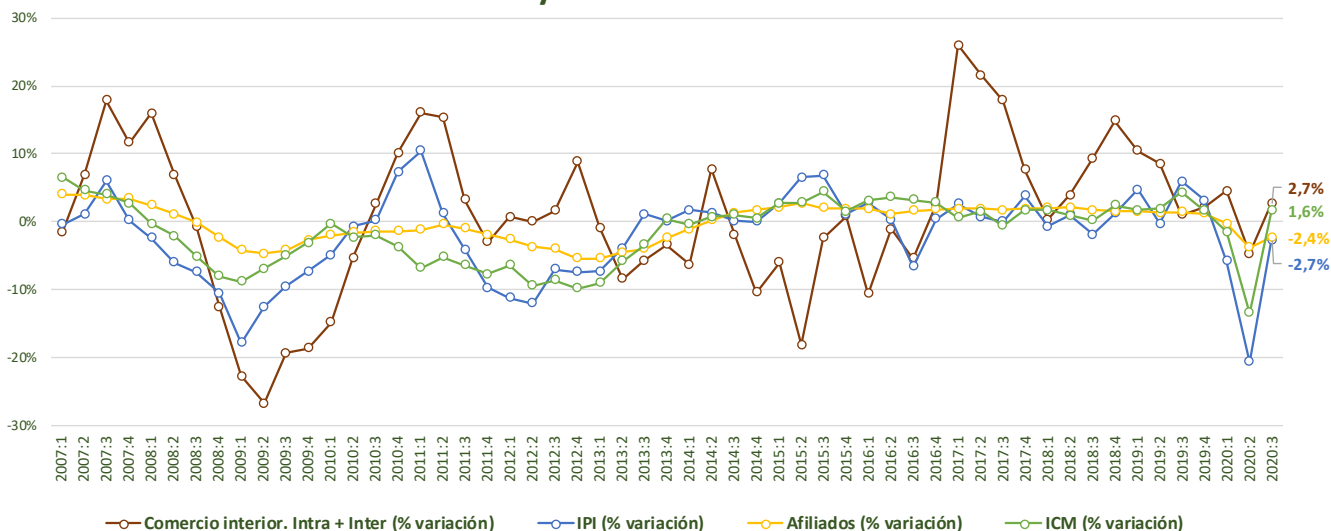


CASTILLA LA - MANCHA

Evolución del comercio interregional e intrarregional



Evolución del comercio interior (Intra + Inter) e indicadores de coyuntura económica

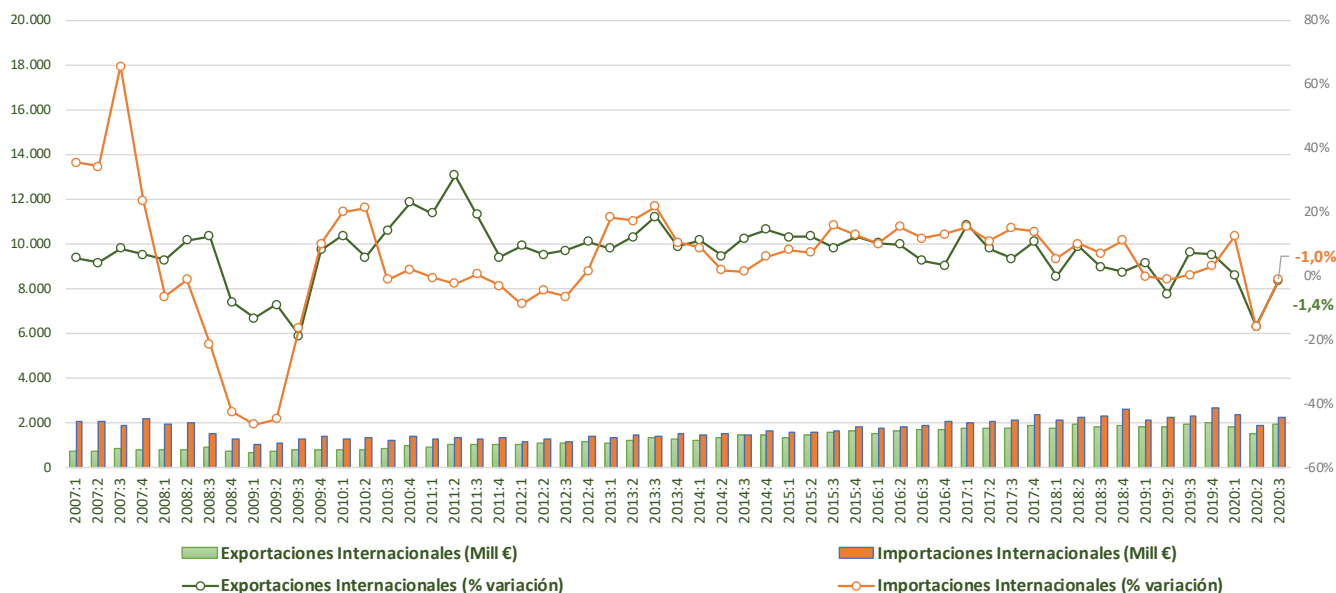


- Las **exportaciones interregionales** mejoran su dinámica y crecen el 6,2%, mientras que las **importaciones interregionales** aceleran su ritmo de descenso (-13,9%). El **comercio intrarregional** registra un descenso del -6,4% frente al crecimiento del 1,7% del trimestre anterior.
- Los **indicadores de coyuntura** muestran una notable mejoría en el 3º trimestre: la producción industrial cae un -2,7% (frente la caída superior al -20% del 2º trimestre), el comercio interior crece el 2,7% (-4,7% en el 2º trimestre) y el comercio minorista crece el 2,4% (-13,4% en el 2º trimestre).

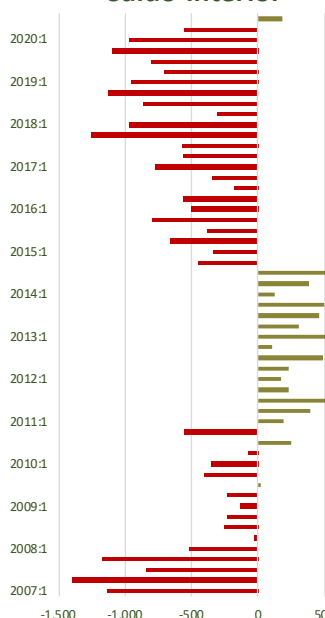


CASTILLA LA - MANCHA

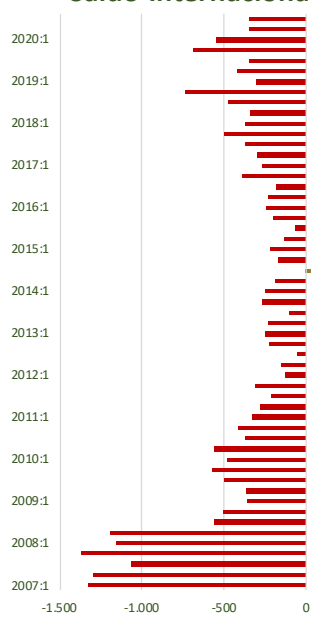
Evolución del comercio internacional



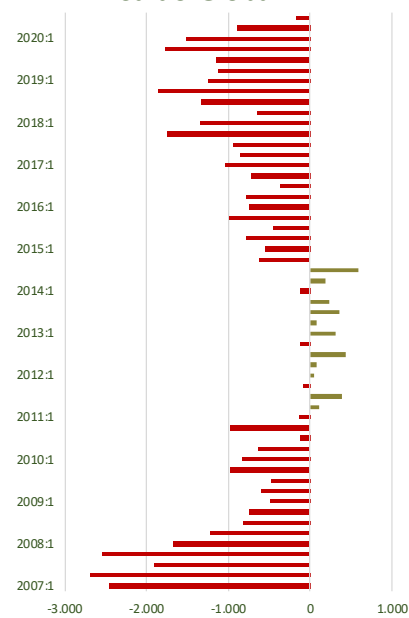
Saldo Interior



Saldo Internacional



Saldo Global

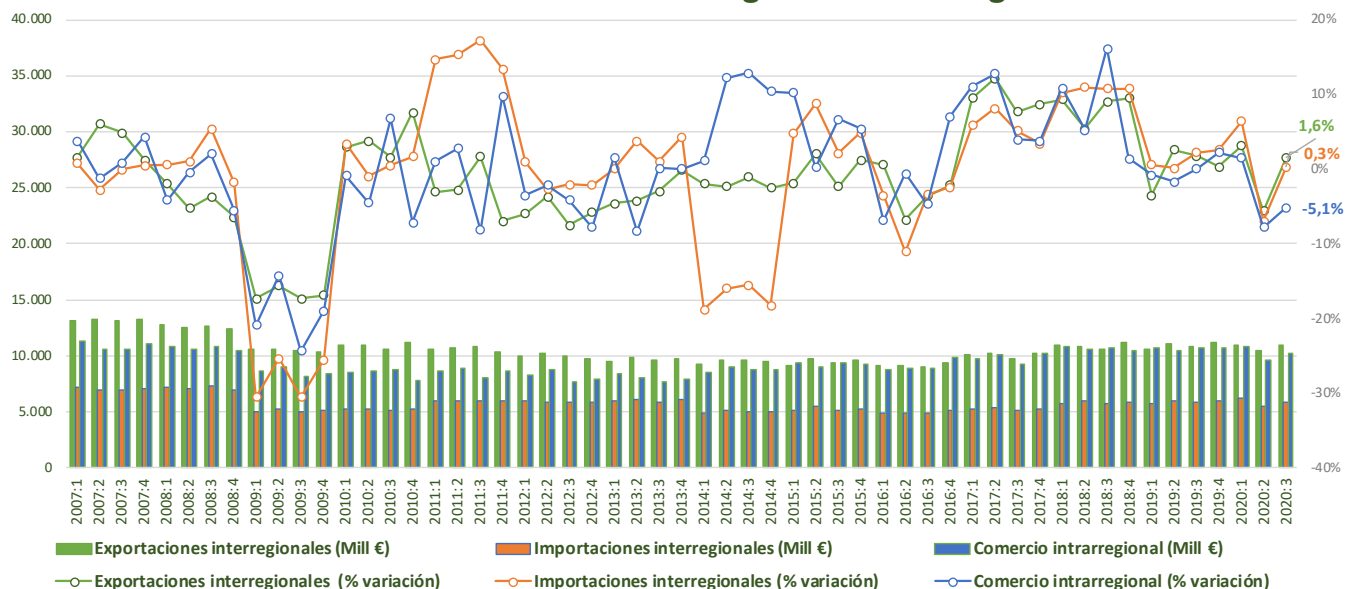


- El **comercio internacional** muestra un ligero descenso, de los más bajos de España: las exportaciones caen un $-1,4\%$ y las importaciones un $-1,0\%$.
- En cuanto a **los saldos**, el mayor dinamismo de las exportaciones, frente al fuerte deterioro de las importaciones han permitido obtener un saldo interior positivo después de 5 años en negativo. El saldo global se mantiene negativo ante el mayor peso del saldo negativo internacional.

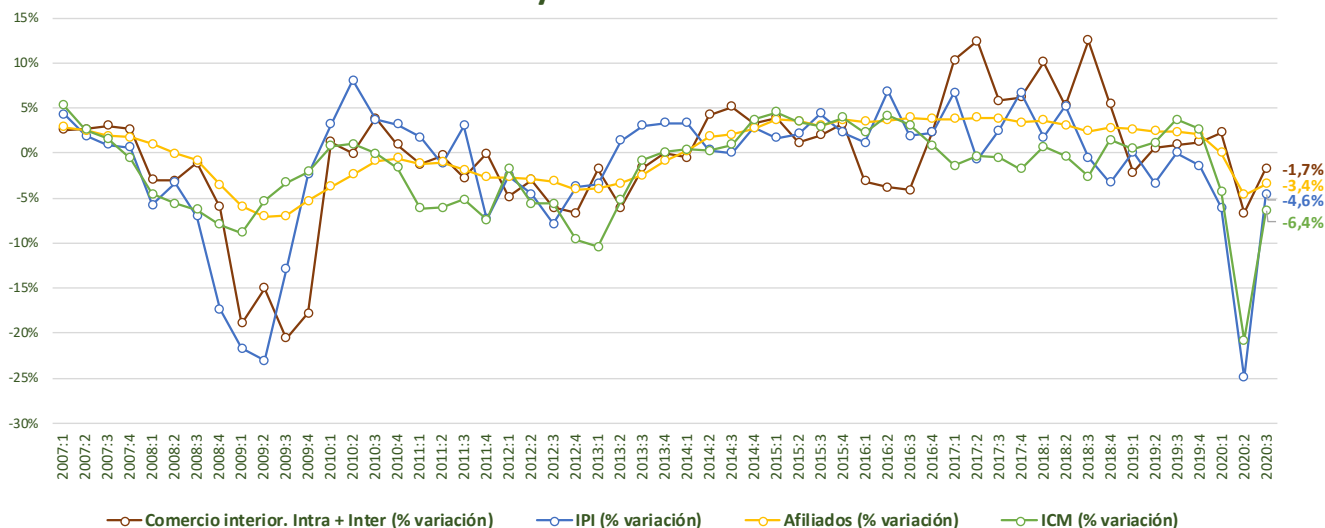


CATALUÑA

Evolución del comercio interregional e intrarregional



Evolución del comercio interior (Intra + Inter) e indicadores de coyuntura económica

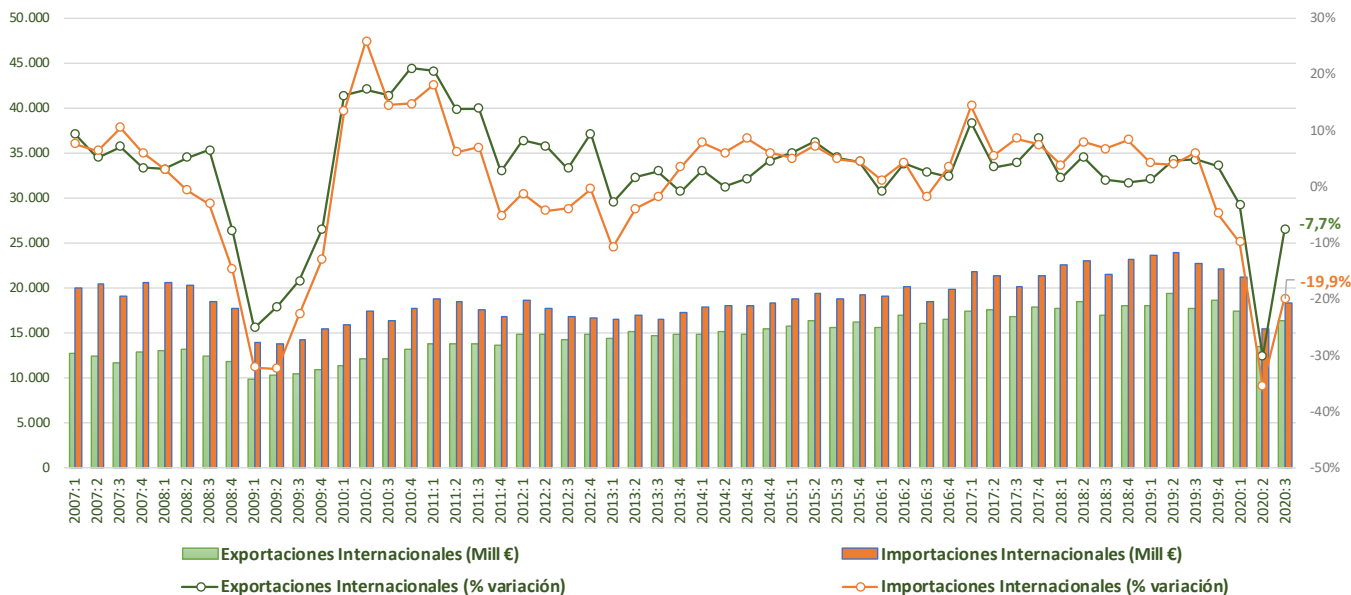


- Las **exportaciones interregionales** crecen un 1,6%, mientras que las **importaciones interregionales** registran un leve crecimiento del 0,3%. El **comercio intrarregional** registró todavía descenso, aunque por debajo de los del trimestre anterior una caída del -5,1% frente al -7,8% del 2º trimestre.
- Los **indicadores de coyuntura** muestran también ese menor deterioro: la producción industrial cae un -4,6% (-25% en el 2º trimestre), los demás indicadores también muestran ligeras tasas de variación negativas, lejanos a los descensos superiores al -20% registrados en el 2º trimestre.

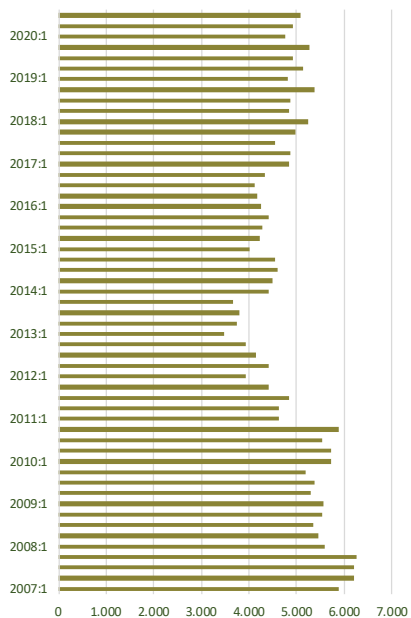


CATALUÑA

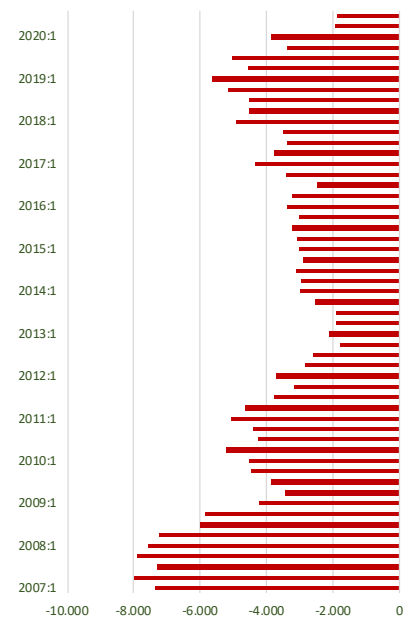
Evolución del comercio internacional



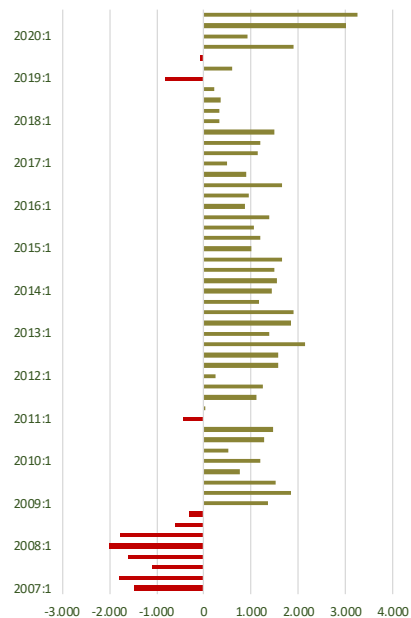
Saldo Interior



Saldo Internacional



Saldo Global

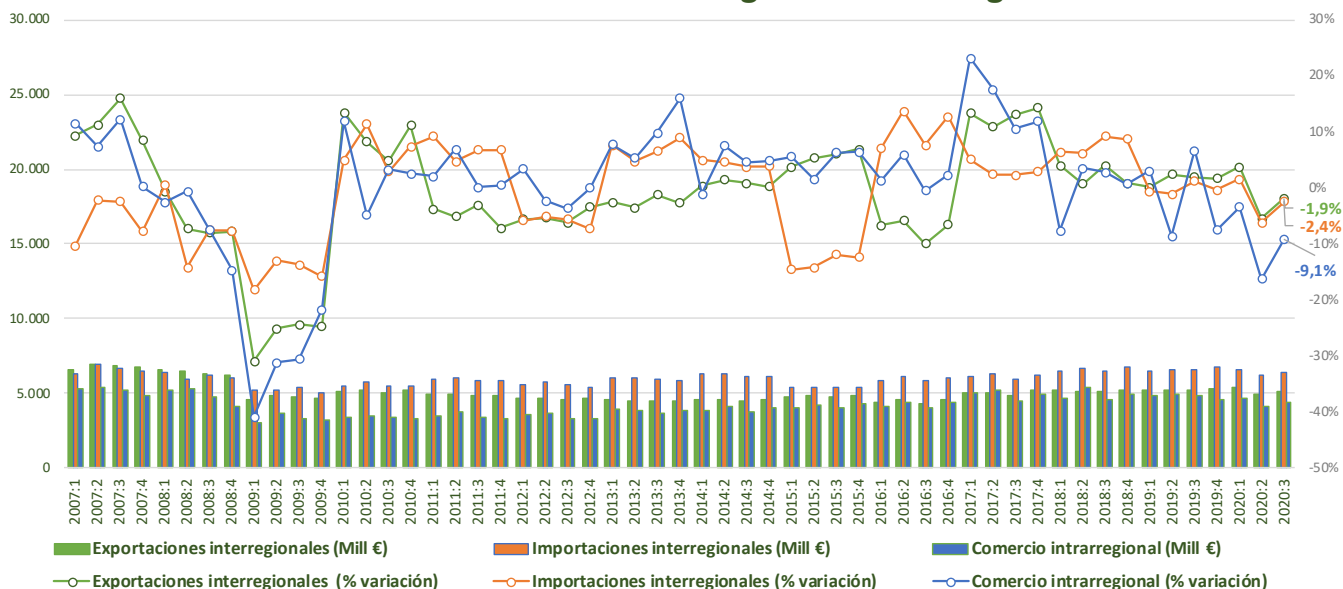


- El **comercio internacional** registra importantes descensos, aunque menores a los del 2º trimestre, donde las caídas superaron el -30%; en el tercer trimestre las exportaciones caen un -7,7% y las importaciones un -19,9%.
- En cuanto a la **evolución de los saldos**, en ambos se mantiene el fuerte saldo interior mientras que el internacional, aunque mantiene su signo negativo, se ve moderado como consecuencia del mayor deterioro de las importaciones frente a las exportaciones.

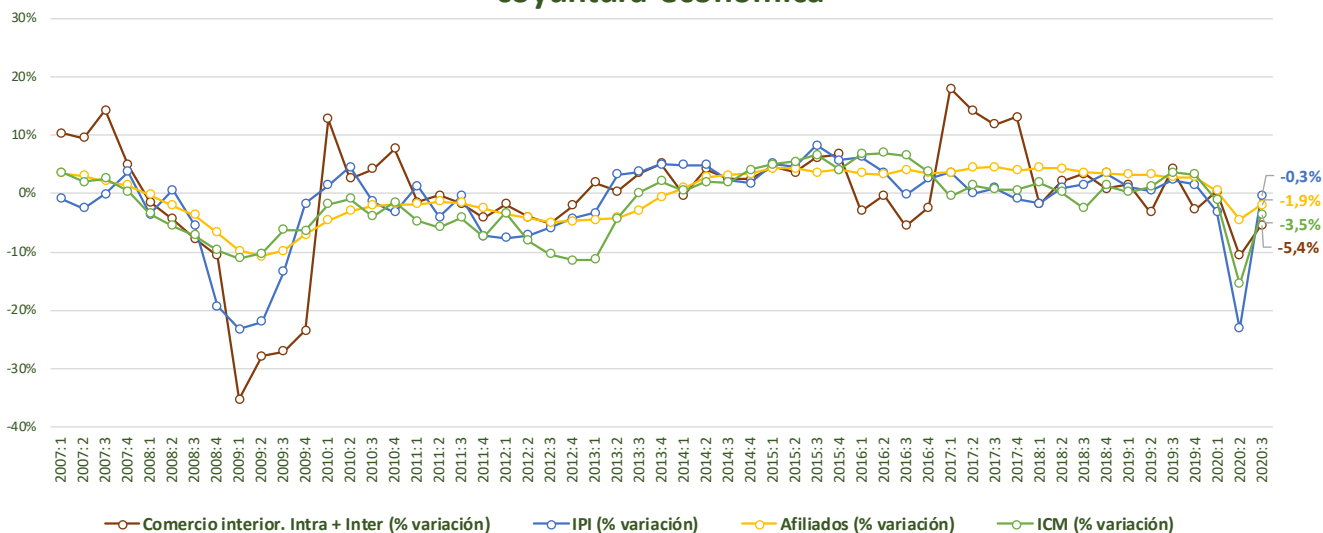


COMUNIDAD VALENCIANA

Evolución del comercio interregional e intrarregional



Evolución del comercio interior (Intra + Inter) e indicadores de coyuntura económica

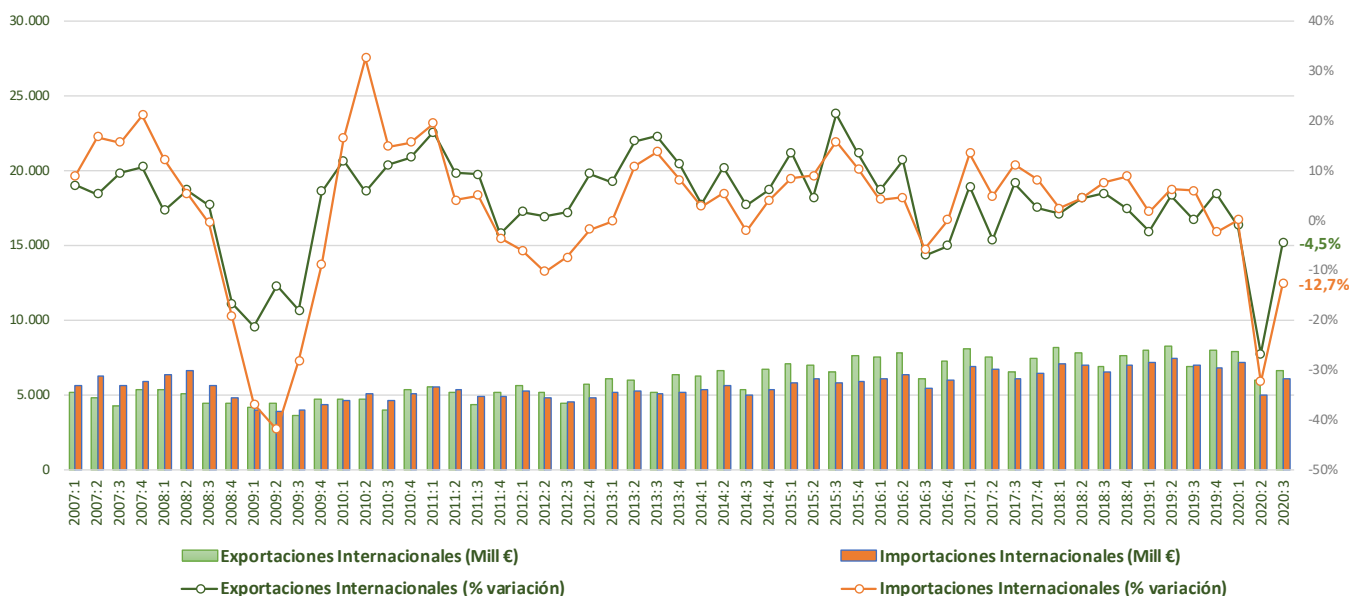


- Las **exportaciones interregionales** caen un -1,9%, mientras que las **importaciones interregionales** decrecen un -2,4%, datos ligeramente mejores a los del trimestre anterior. El **comercio intrarregional** aun sigue registrando importantes caídas (-9,1%).
- Los **indicadores de coyuntura** muestran una mejoría, aunque siguen en negativo: producción industrial (-0,3%), el comercio interior (-5,4%) y el comercio minorista (-3,5%).

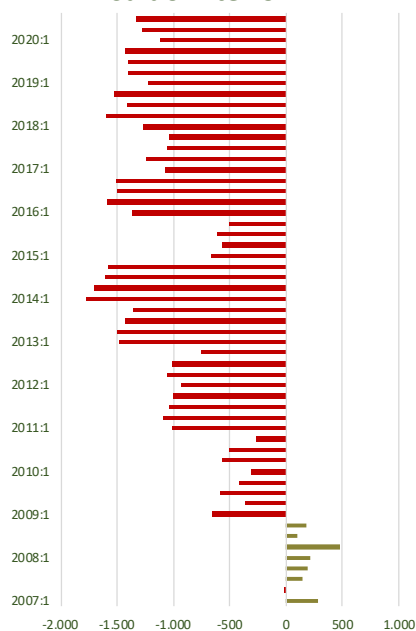


COMUNIDAD VALENCIANA

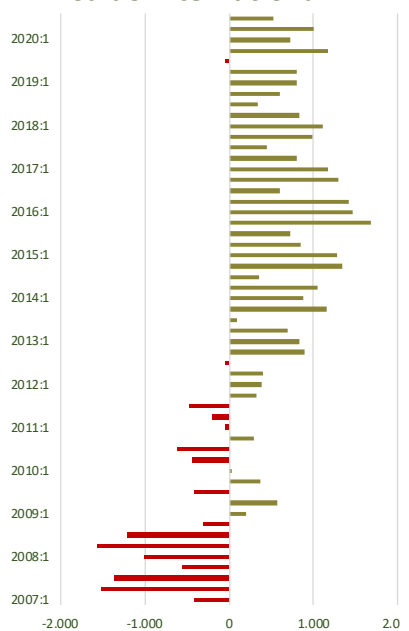
Evolución del comercio internacional



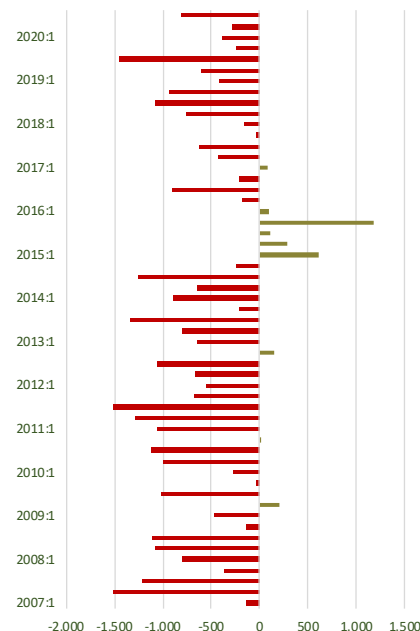
Saldo Interior



Saldo Internacional



Saldo Global

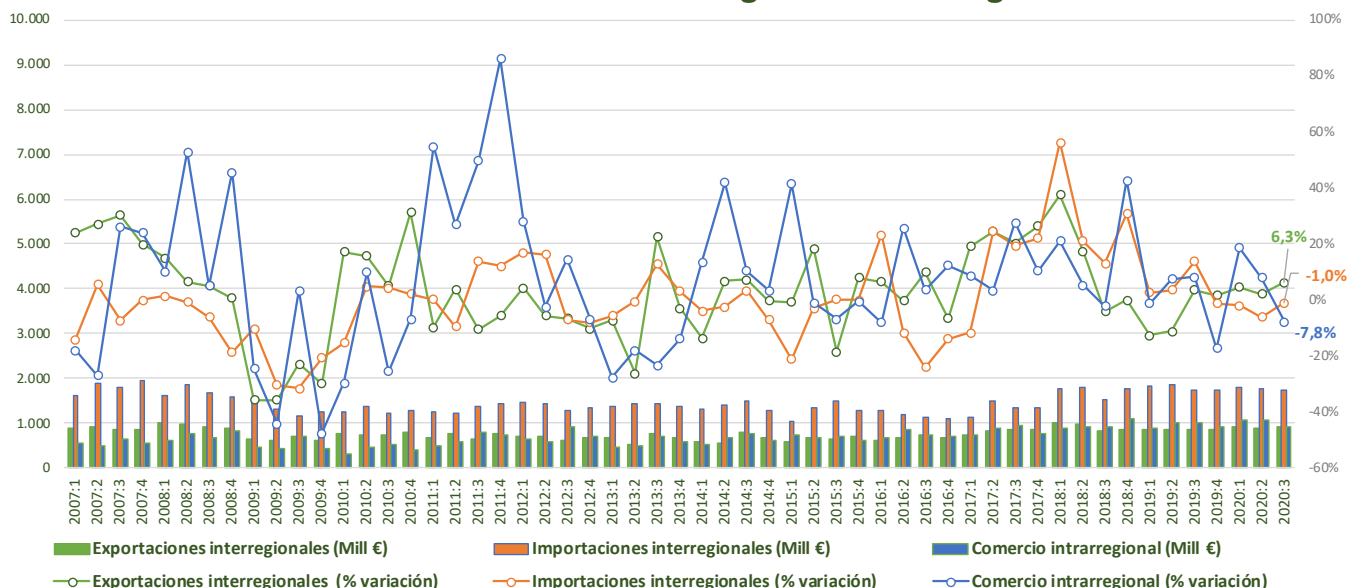


- El **comercio internacional**, tras la fuerte contracción del segundo trimestre, con tasas inferiores al -30%, las exportaciones e importaciones del 2020:3 caen un -4,5% y un -12,7% respectivamente.
- En cuanto a la **evolución de los saldos**, el interior se mantiene en negativo y el internacional en positivo, dando lugar a un saldo global deficitario.

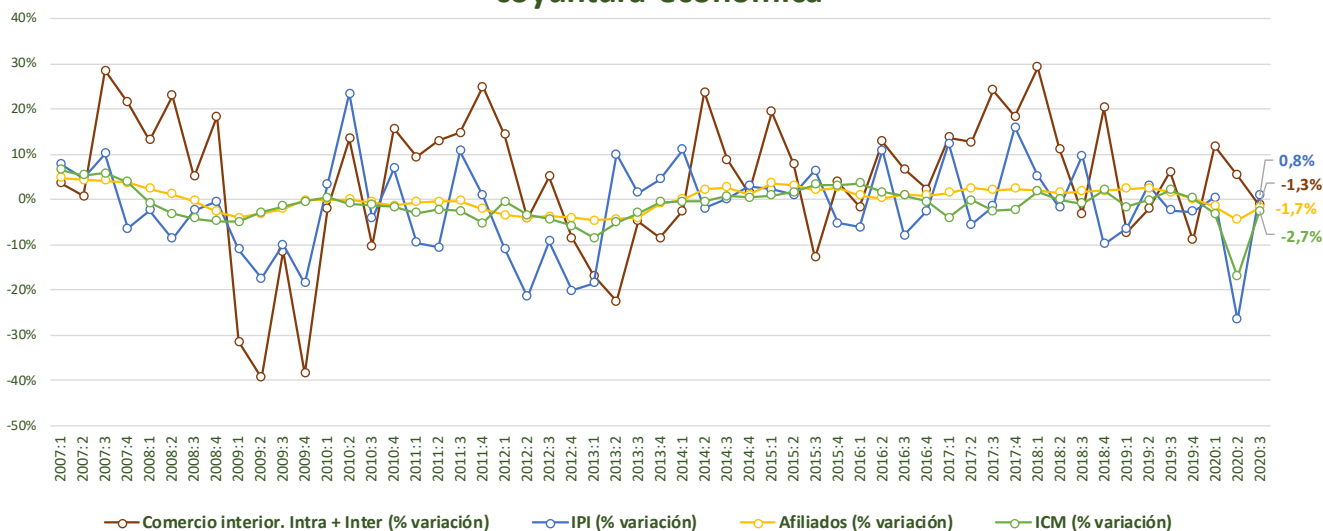


EXTREMADURA

Evolución del comercio interregional e intrarregional



Evolución del comercio interior (Intra + Inter) e indicadores de coyuntura económica

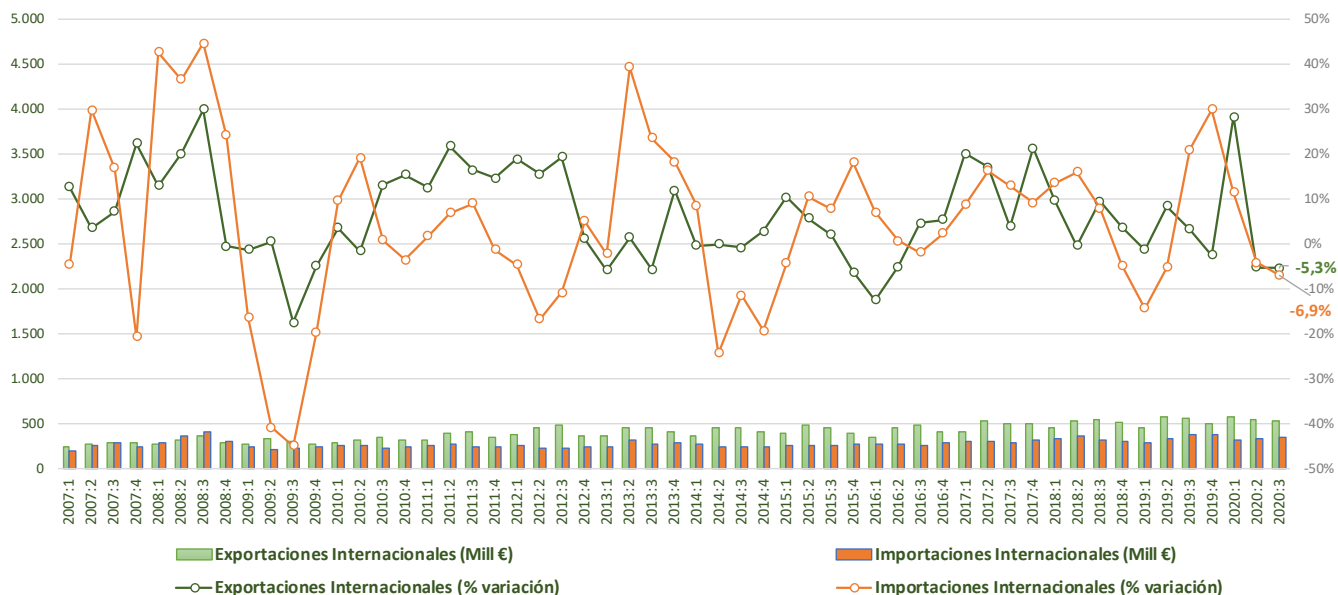


- Las **exportaciones interregionales** crecen un 6,3%, acelerando ritmos de crecimiento, mientras que las **importaciones interregionales** siguen cayendo (-1%). El **comercio intrarregional**, tras el notable aumento de los últimos trimestre, registra un descenso del -7,8%.
- Los **indicadores de coyuntura** muestran ligeras caídas o crecimiento muy leves, en comparación con el segundo trimestre: la producción industrial (0,8%), el comercio minorista (-2,7%), y el comercio interior (-1,3%).

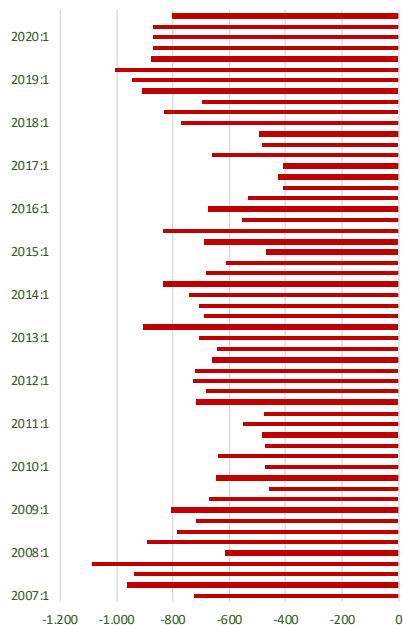


EXTREMADURA

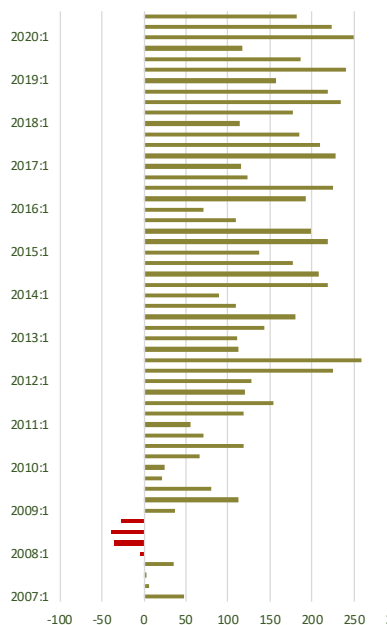
Evolución del comercio internacional



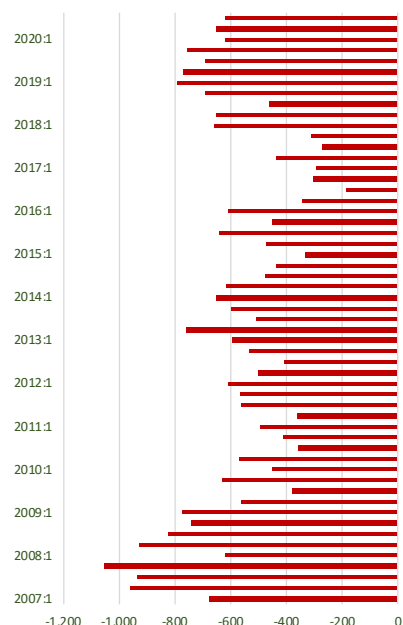
Saldo Interior



Saldo Internacional



Saldo Global

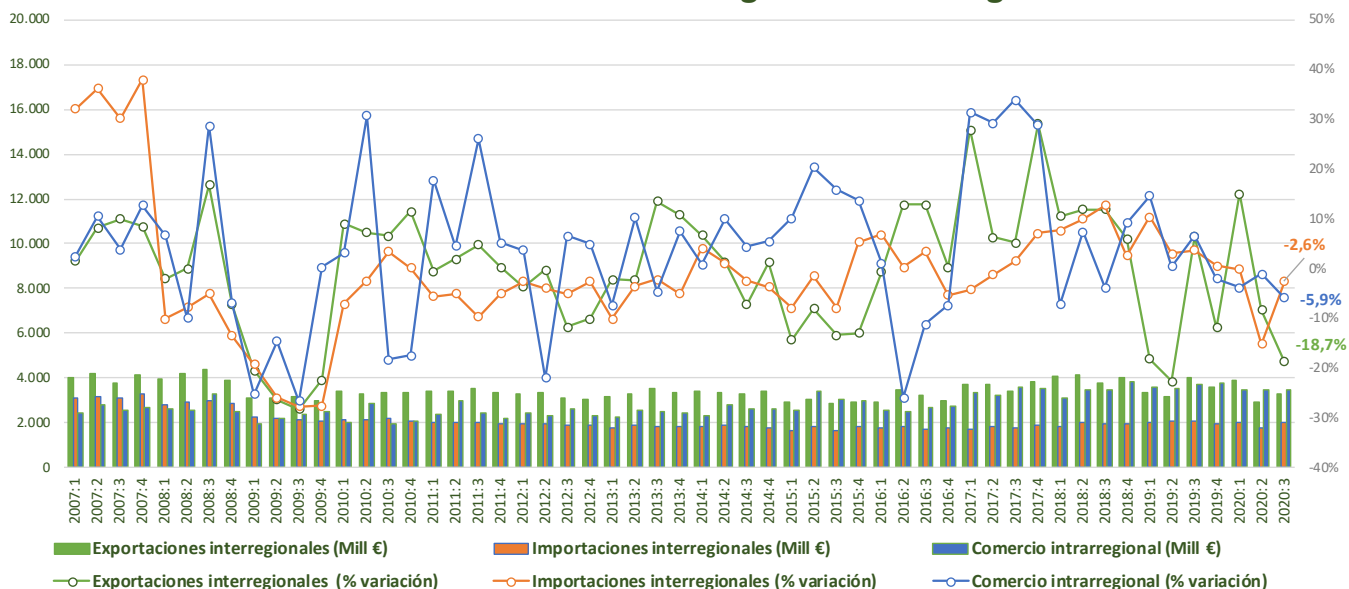


- El **comercio internacional** ya mostró una pérdida de dinamismo muy leve en el 2º trimestre de 2020, en comparación con el resto de CCAA. Esa misma dinámica se mantiene: las exportaciones caen un **-5,3%** y las importaciones caen un **-6,9%**.
- En cuanto a la **evolución de los saldos**, se mantienen sin grandes variaciones, con un intenso saldo negativo interior y otro positivo exterior. El saldo global es claramente deficitario.

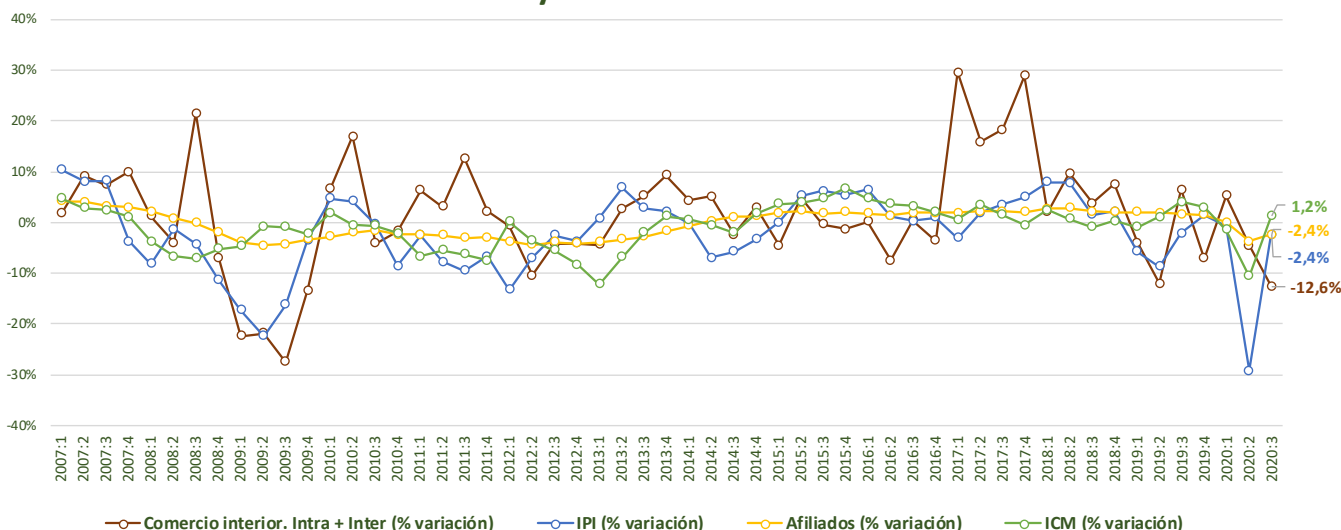


GALICIA

Evolución del comercio interregional e intrarregional



Evolución del comercio interior (Intra + Inter) e indicadores de coyuntura económica

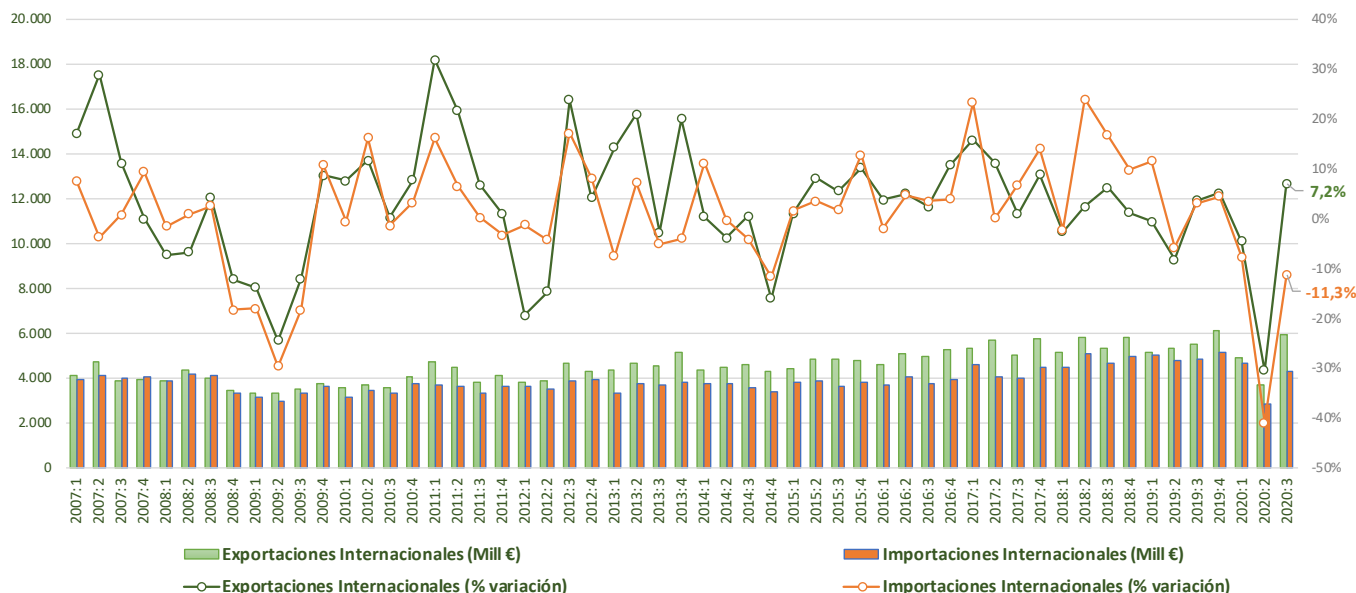


- Las **exportaciones interregionales** caen más que el trimestre anterior (-18,7%) mientras que las **importaciones interregionales** crecen ligeramente (-2,6%). El **comercio intrarregional** muestran un peor dinamismo y registra un retroceso del -5,9% en el tercer trimestre del año.
- Los **indicadores de coyuntura** muestran un mejor comportamiento en términos generales, salvo el comercio interior(-12,6%) debido al importante deterioro de las exportaciones y el comercio intra, por otro lado la producción industrial cae un -2,4% y el comercio minorista crece el 1,2%.

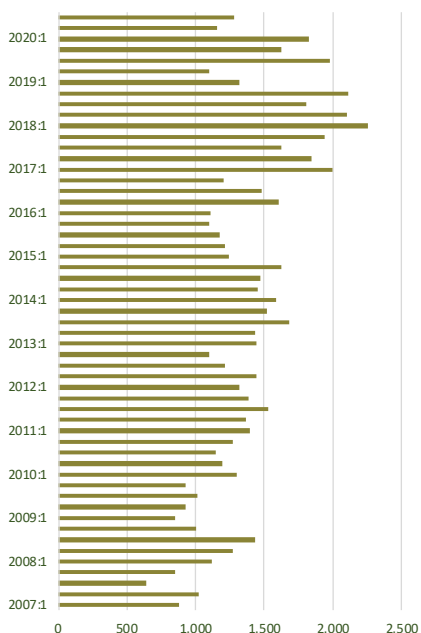


GALICIA

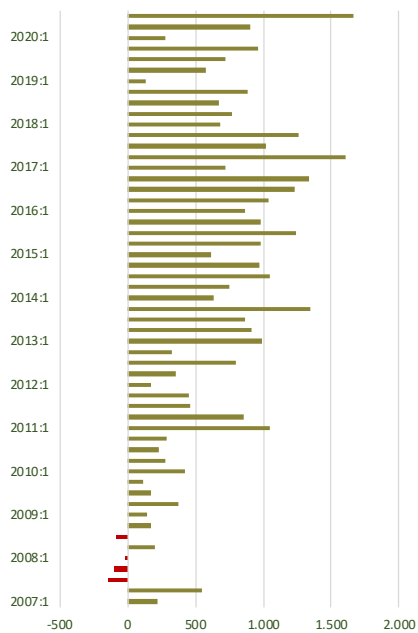
Evolución del comercio internacional



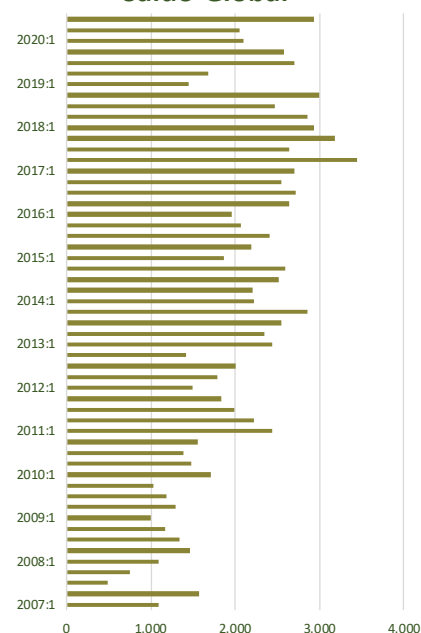
Saldo Interior



Saldo Internacional



Saldo Global

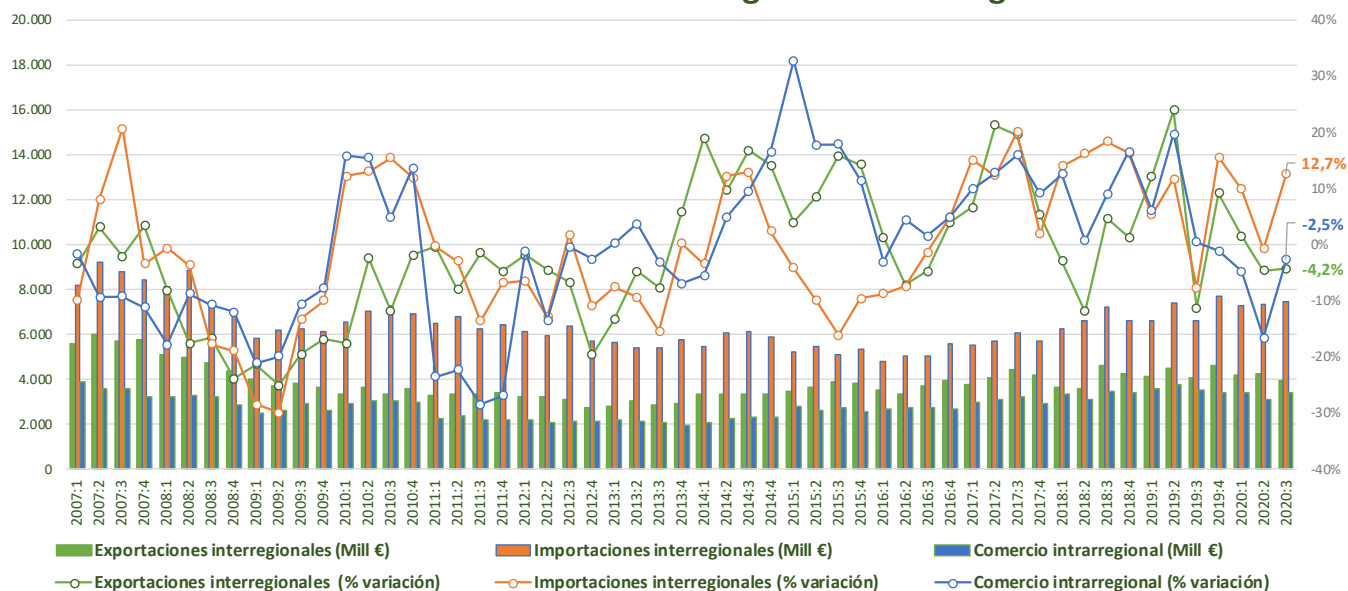


- El **comercio internacional** tras el fuerte desplome producido en el 2º trimestre, muestra ahora mejores dinámicas, las exportaciones crecen un 7,2%, cuando cayeron más de un 30%, y las importaciones caen solo un -11,3%, cuando el trimestre anterior el descenso superaba el -40%.
- En cuanto a la **evolución de los saldos**, se mantienen los saldos positivos interior e internacional, con ampliación de este último debido a la mejor evolución de las exportaciones respecto a las importaciones.

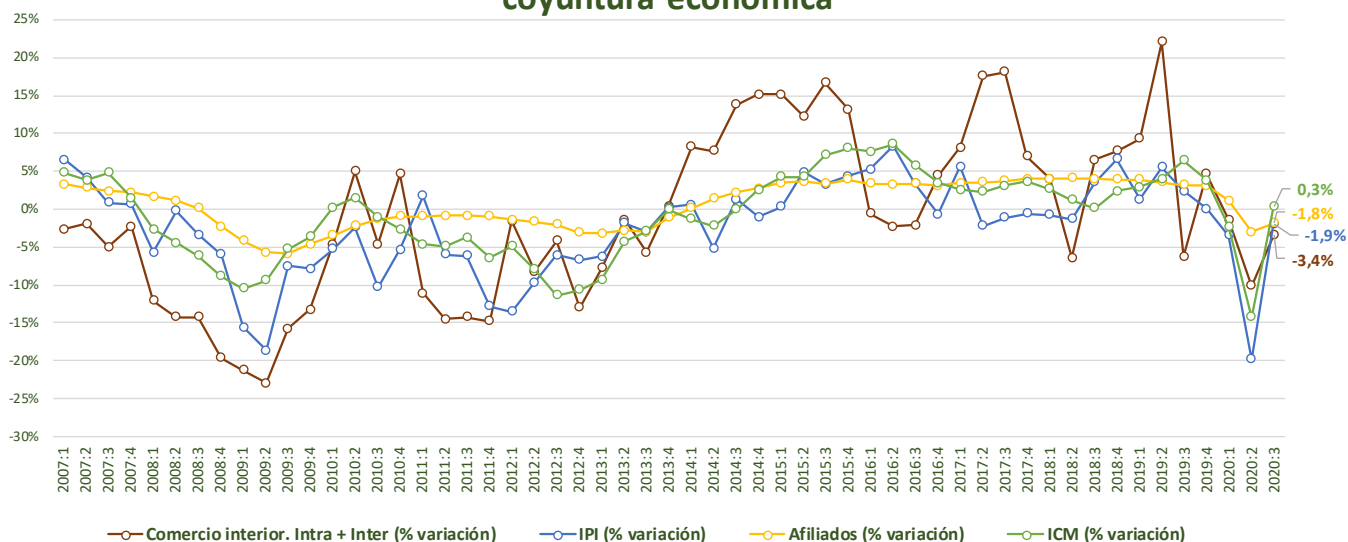


COMUNIDAD DE MADRID

Evolución del comercio interregional e intrarregional



Evolución del comercio interior (Intra + Inter) e indicadores de coyuntura económica

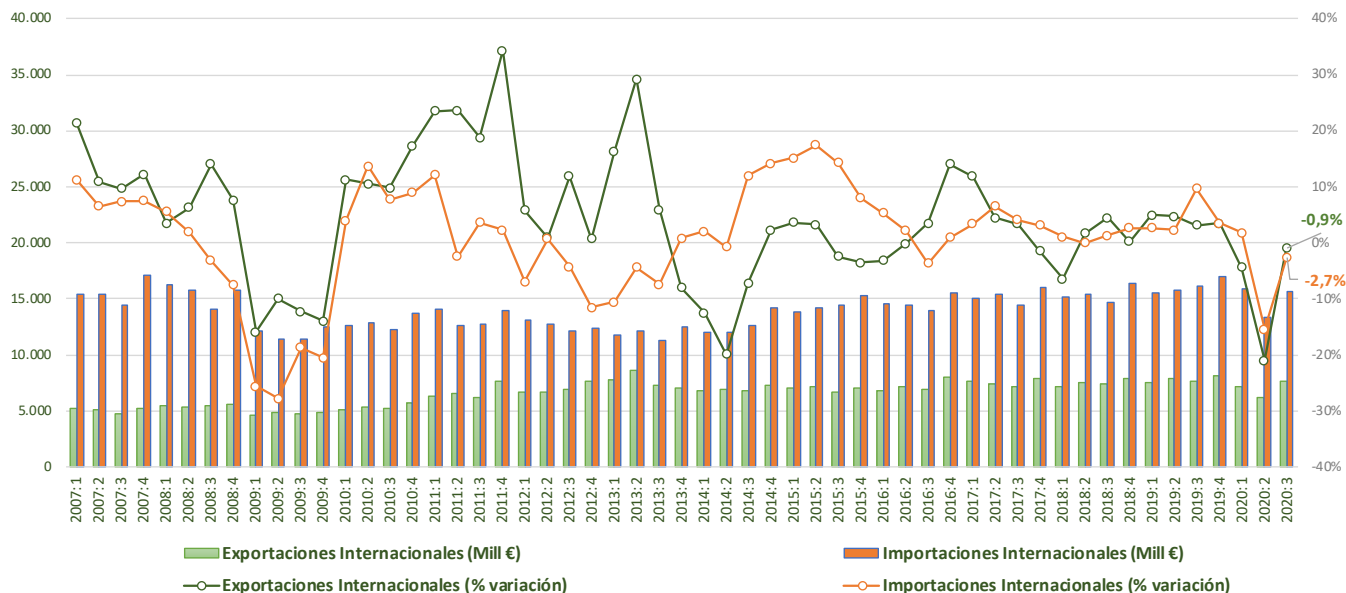


- Las **exportaciones interregionales** caen un **-4,2%** mientras que las **importaciones interregionales** crecen con fuerza hasta el **12,7%**. El **comercio intrarregional** registra un leve deterioro (**-2,5%**) aunque menor al del trimestre anterior (**-16,6%**).
- Los **indicadores de coyuntura** tras la fuerte caída del 2º trimestre, muestra ahora un menor deterioro: la producción industrial cae un **-1,9%**, el comercio minorista crece un **0,3%**, y el comercio interior cae un **-3,4%**.

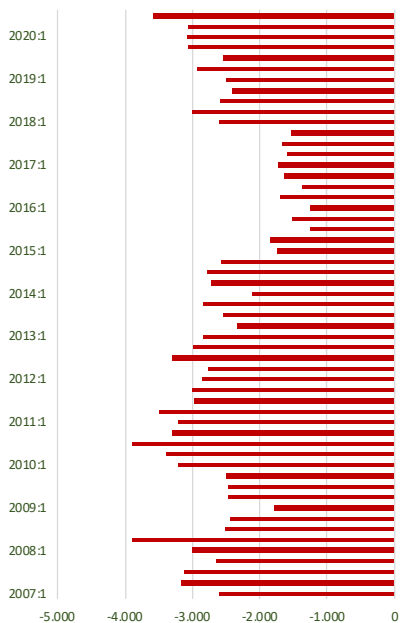


COMUNIDAD DE MADRID

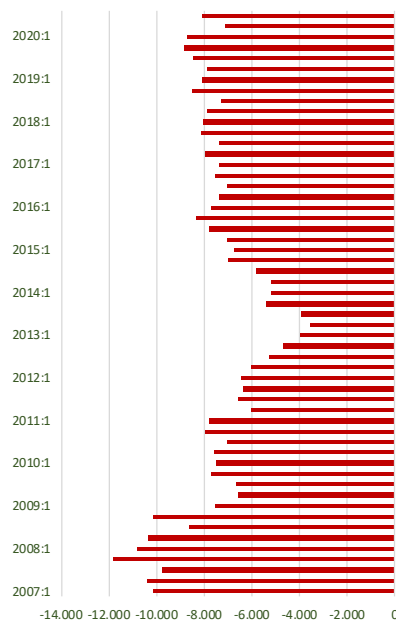
Evolución del comercio internacional



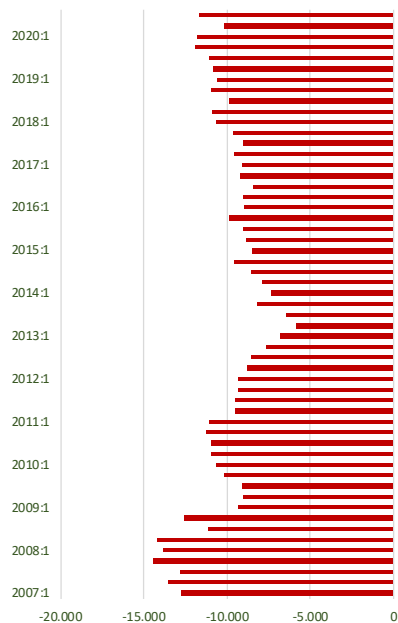
Saldo Interior



Saldo Internacional



Saldo Global

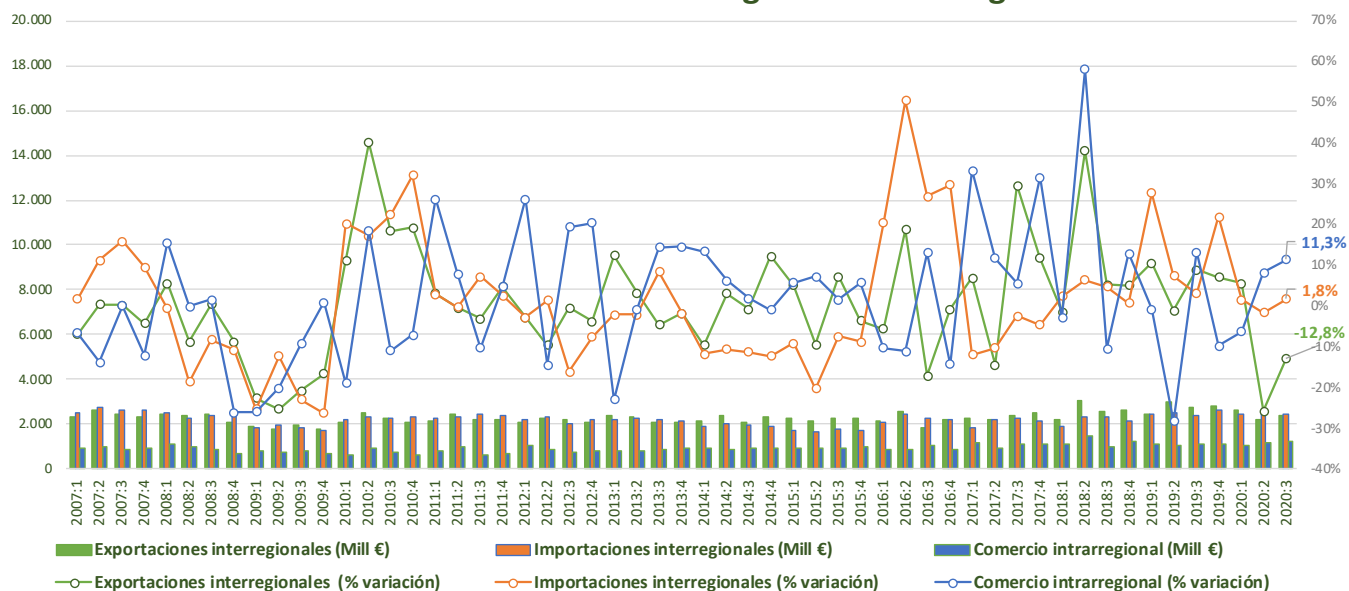


- El **comercio internacional** tras registrar importantes descensos en el 2º trimestre, cercanos al –20%, en el 3º trimestre las exportaciones caen un –0,9% y las importaciones un –2,7%.
- En cuanto a la **evolución de los saldos**, se mantienen los saldos negativos interior e internacional, algo esperable en una comunidad uniprovincial, densamente poblada y fuertemente orientada a los servicios.

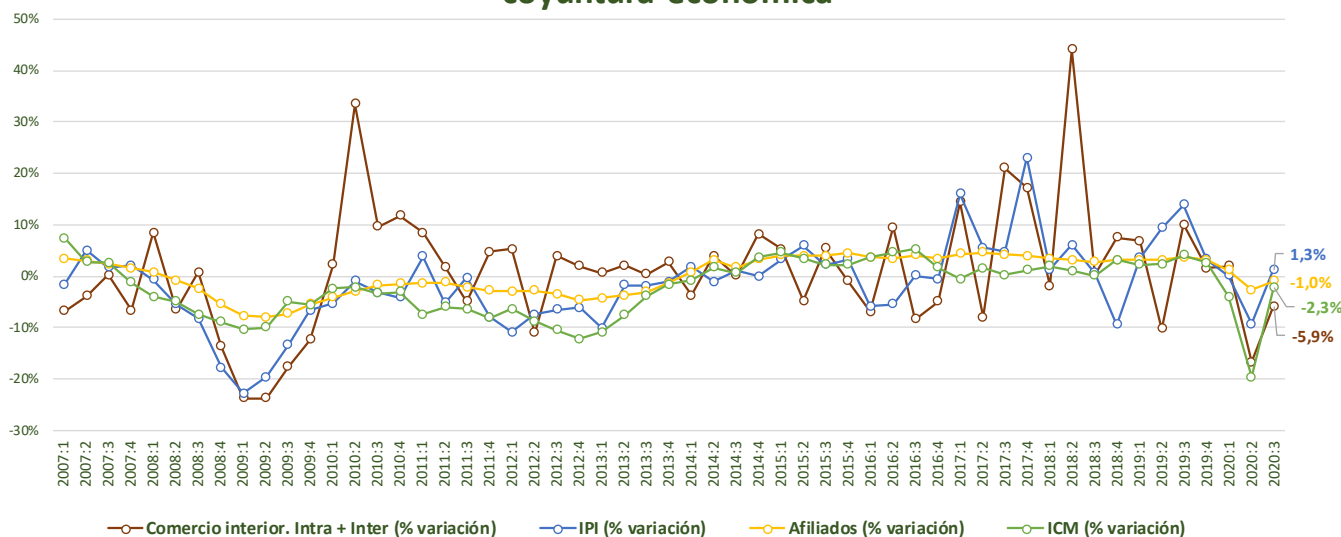


REGIÓN DE MURCIA

Evolución del comercio interregional e intrarregional



Evolución del comercio interior (Intra + Inter) e indicadores de coyuntura económica

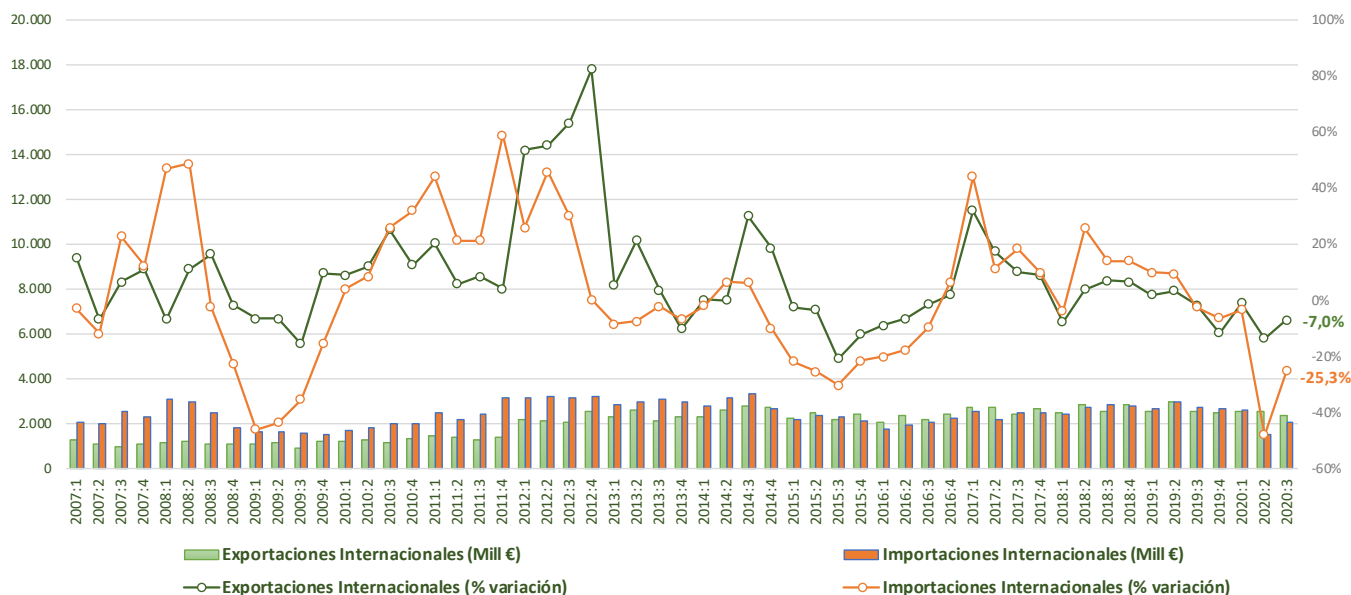


- Las **exportaciones interregionales** siguen registrando importantes caídas(-12,8%) mientras que las **importaciones interregionales** crece el 1,8%. El **comercio intrarregional** muestra una buena dinámica en este trimestre, como ya lo hizo en el anterior y crece el 11,3%.
- Los **indicadores de coyuntura** muestran un mejor comportamiento que en el 2º trimestre donde las caídas se acercaban al -20%: la producción industrial crece el 1,3%, el comercio minorista cae el -2,3%, y el comercio interior (-5,9%).

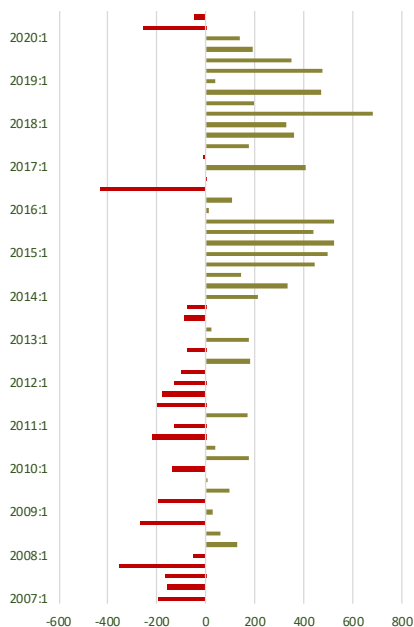


REGIÓN DE MURCIA

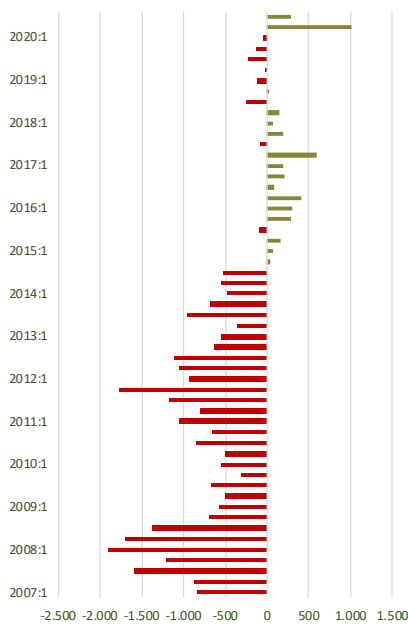
Evolución del comercio internacional



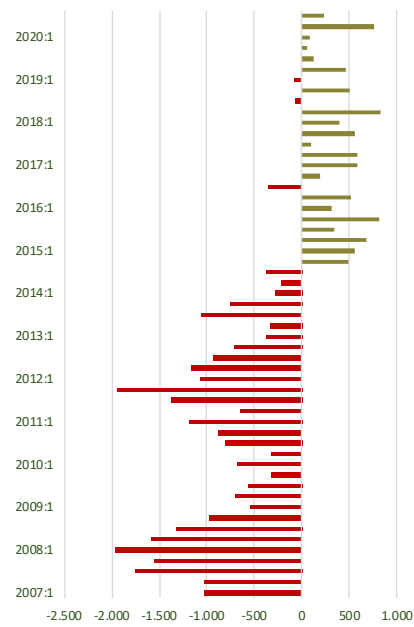
Saldo Interior



Saldo Internacional



Saldo Global

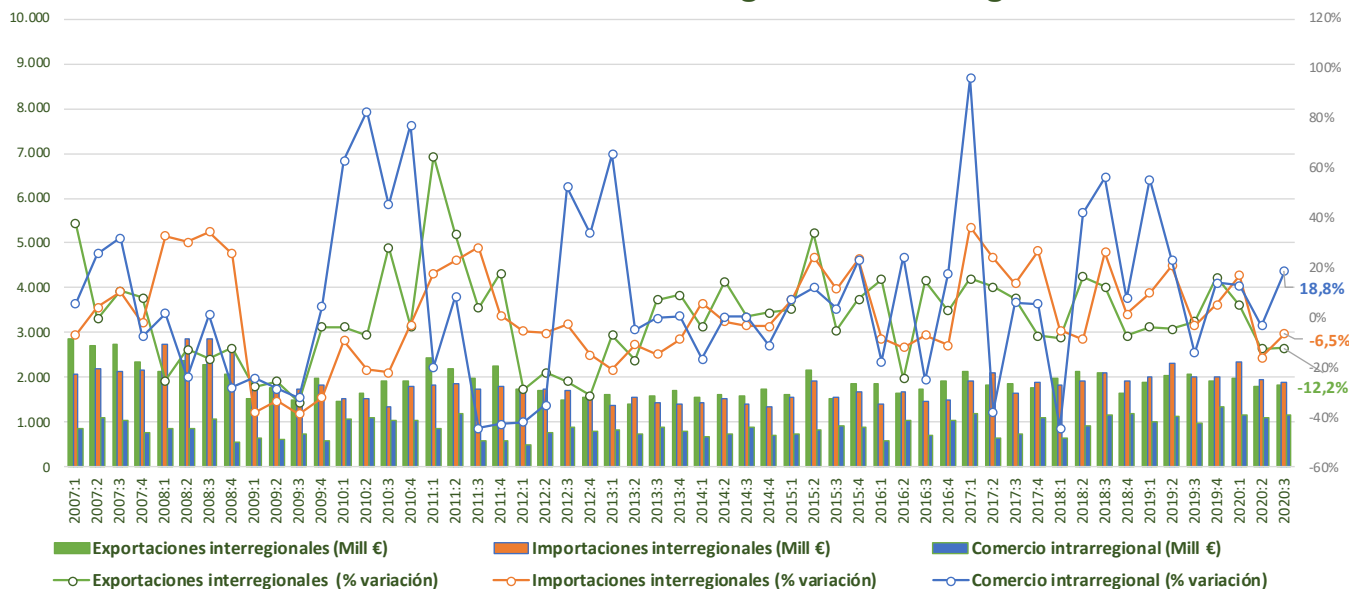


- El **comercio internacional** sigue mostrando una fuerte pérdida de dinamismo en las importaciones (-25,3%), y algo más moderada en las exportaciones (-7,0%).
- En cuanto a la **evolución de los saldos**, el saldo interior, aunque se reduce, continua en negativo ante la caída de las exportaciones interregionales y el crecimiento de las importaciones; por el contrario, el saldo internacional registra un intenso saldo positivo, ante la fuerte caída de las importaciones internacionales

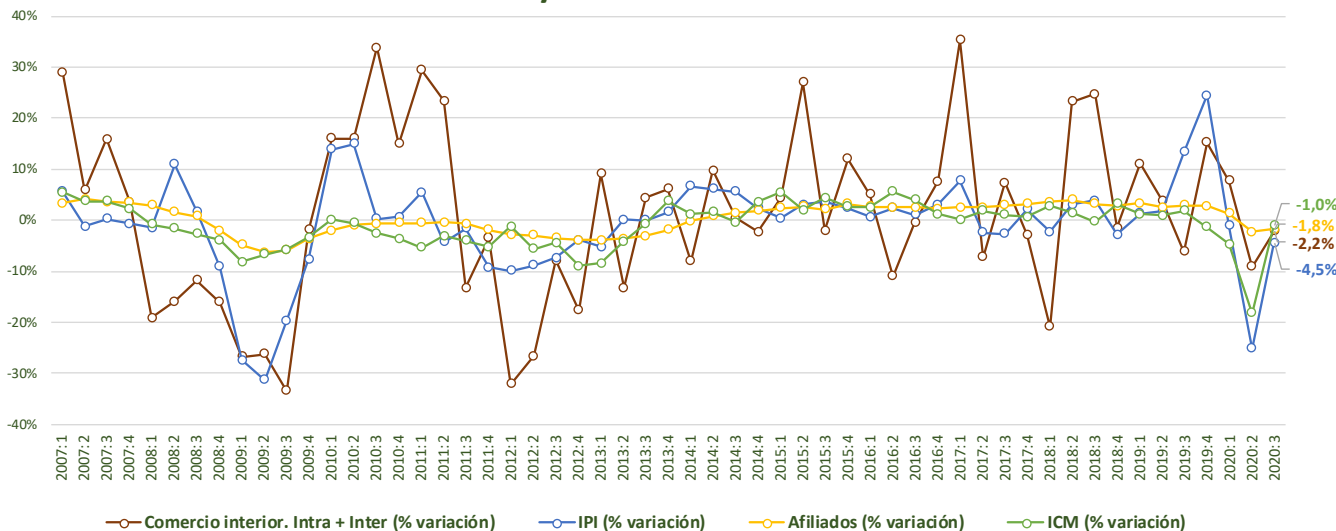


COM. FORAL DE NAVARRA

Evolución del comercio interregional e intrarregional



Evolución del comercio interior (Intra + Inter) e indicadores de coyuntura económica

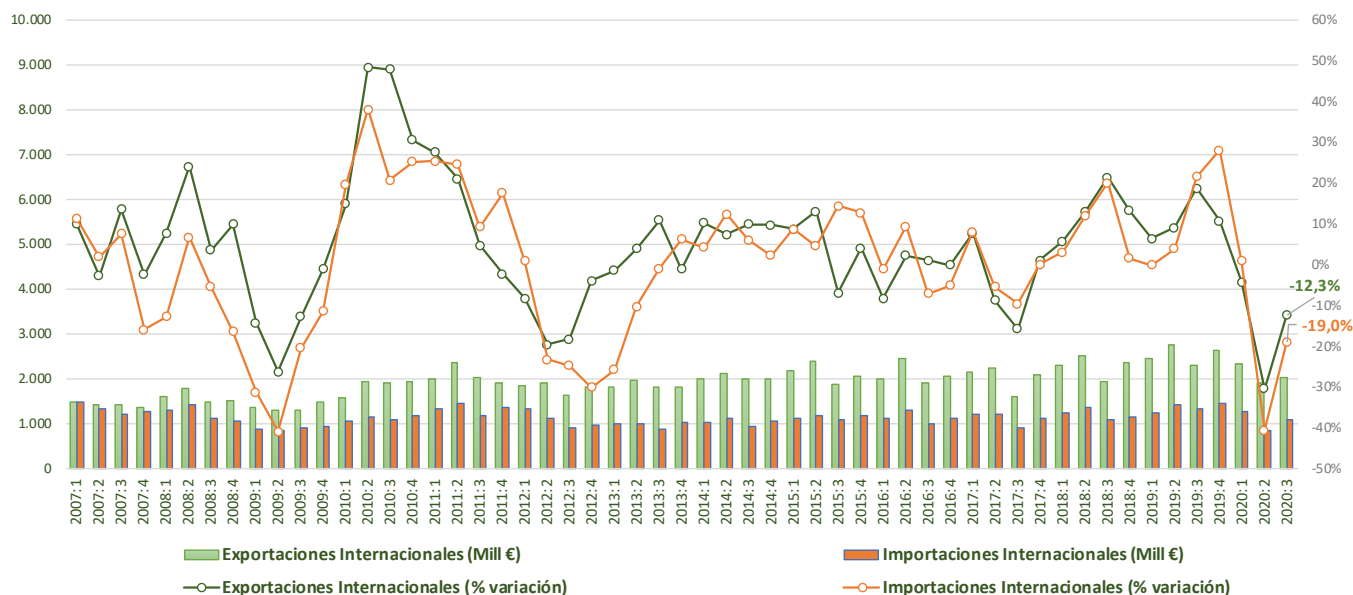


- Las **exportaciones interregionales** registran un descenso del -12,2%, mientras que las **importaciones interregionales** caen solo el -6,4%. El **comercio intrarregional** muestra una mejor dinámica en este trimestre, creciendo el 18,8%.
- Los **indicadores de coyuntura** muestran un menor deterioro en el 3º trimestre: la producción industrial (-4,5%), el comercio minorista (1,0%), y el comercio interior (-2,2%). En el segundo trimestre las caídas de los indicadores superaban en algunos casos el -20%.

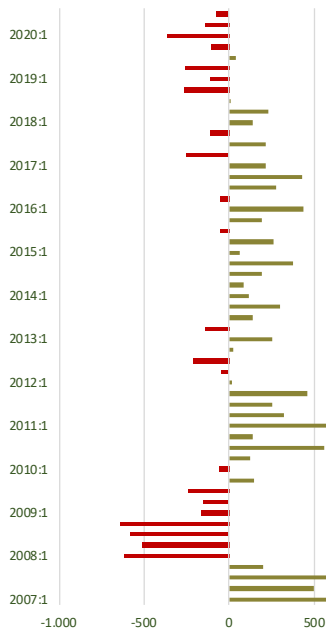


COM. FORAL DE NAVARRA

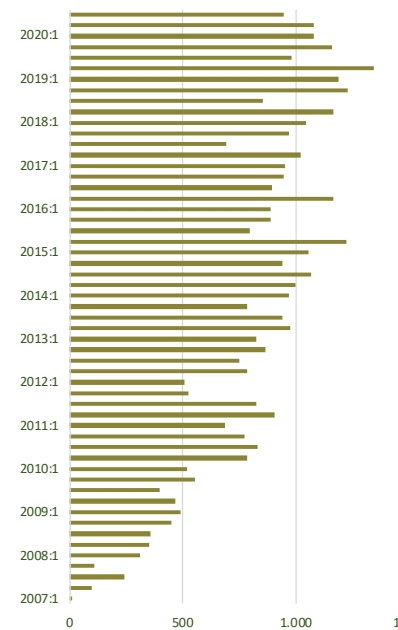
Evolución del comercio internacional



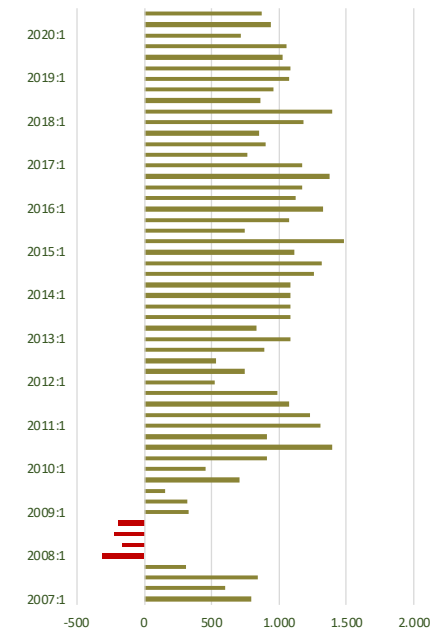
Saldo Interior



Saldo Internacional



Saldo Global

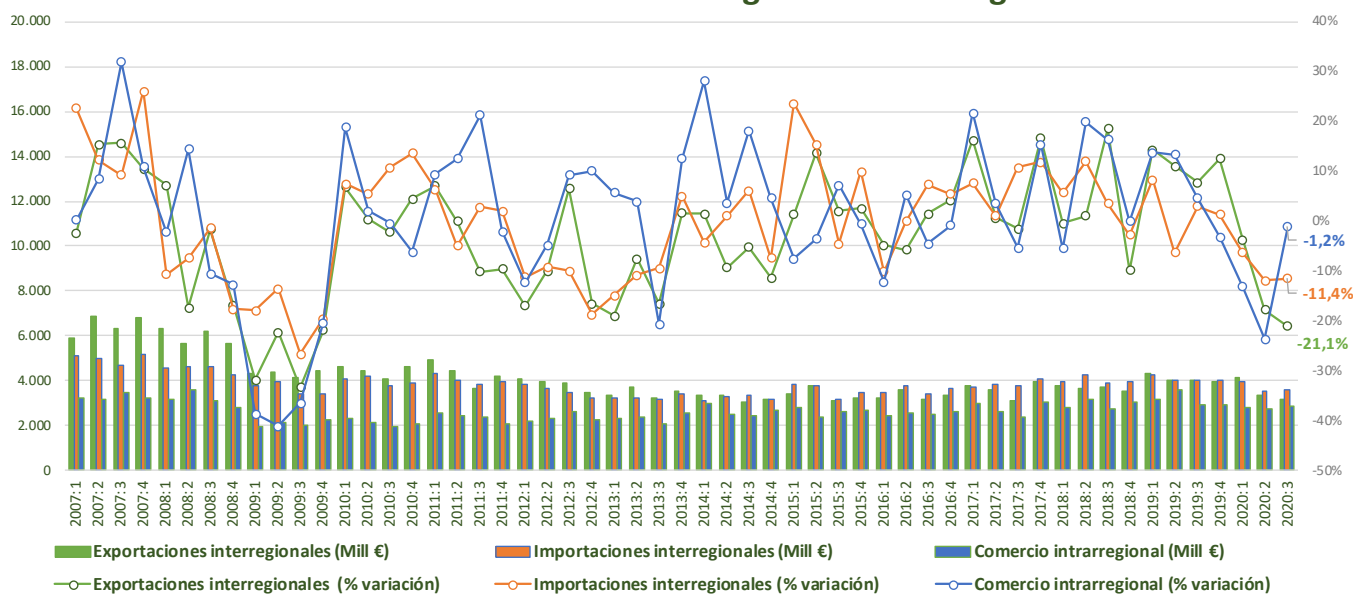


- El **comercio internacional** tras el descenso histórico del segundo trimestre (caídas del -30-40 %), en el tercer trimestre, aunque siguen cayendo, lo hacen con menor intensidad: las importaciones caen un -19,0% y las exportaciones un -12,3%.
- En cuanto a la **evolución de los saldos**, el saldo interior continúa siendo ligeramente negativo, por tercer trimestre consecutivo, mientras el internacional mantiene su nivel positivo de los últimos periodos.

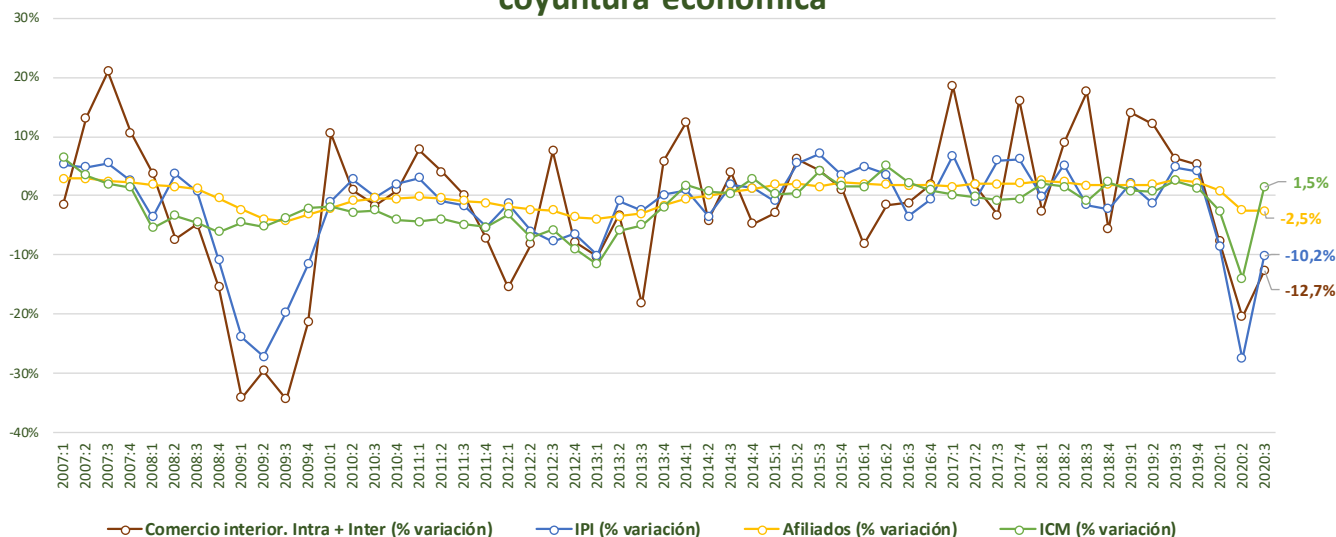


PAÍS VASCO

Evolución del comercio interregional e intrarregional



Evolución del comercio interior (Intra + Inter) e indicadores de coyuntura económica

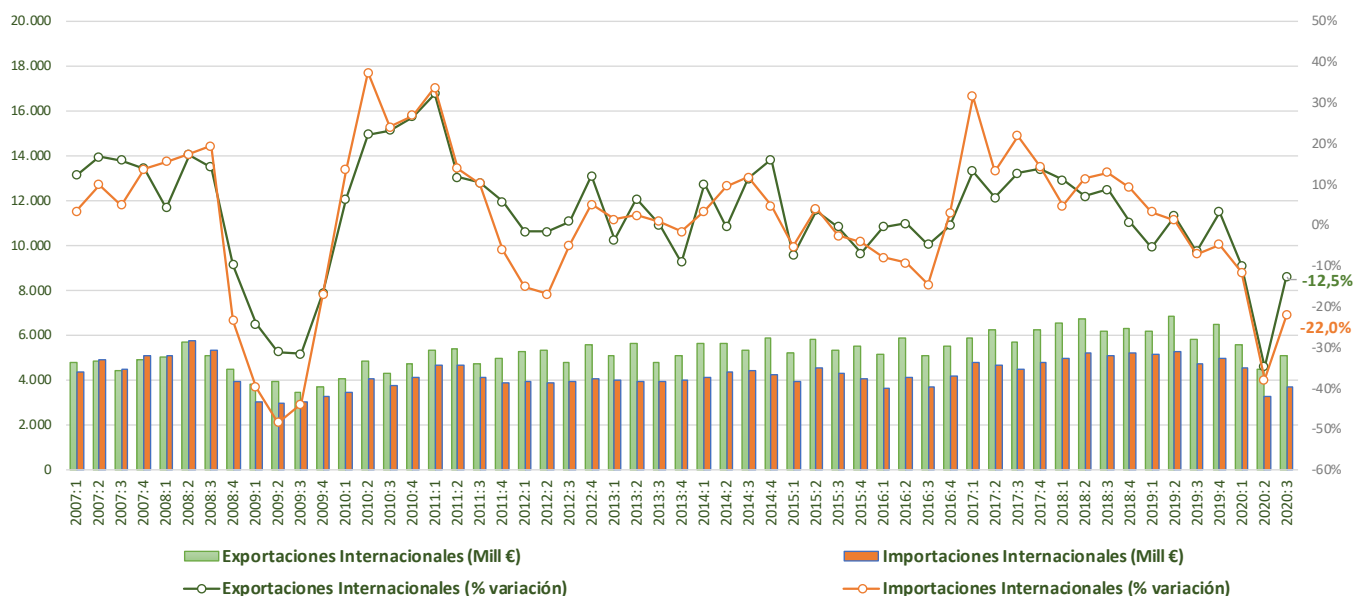


- Las **exportaciones interregionales** registran un descenso del **-21,1%**, peor dato aun que el registrado en el 2º trimestre, mientras que las **importaciones interregionales** descienden el **-11,4%**, similar al dato del 2º trimestre. El **comercio intrarregional** muestra un menor deterioro (**-1,2%**).
- Los **indicadores de coyuntura** siguen registrando importantes tasas negativas: producción industrial (**-10,2%**) y el comercio interior (**-12,7%**). El comercio minorista registra un crecimiento del **1,5%**.

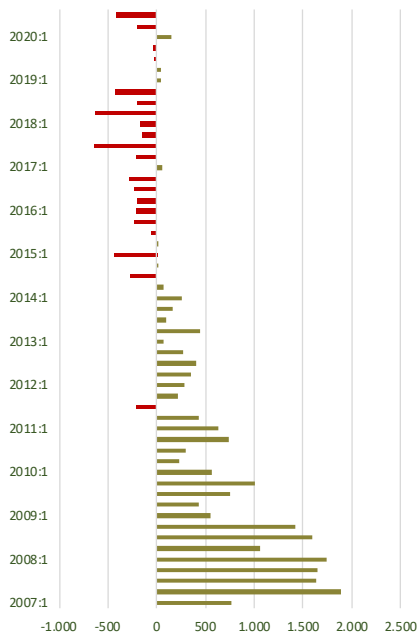


PAÍS VASCO

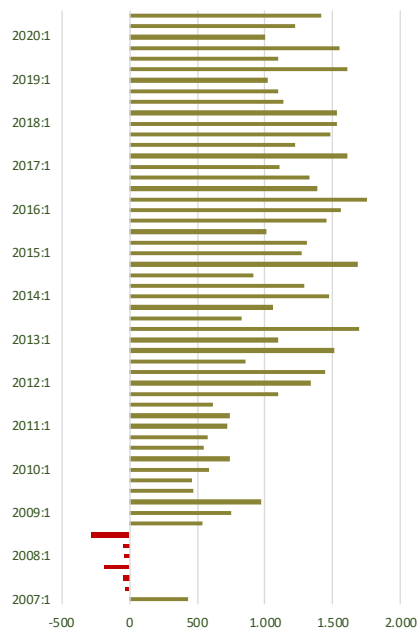
Evolución del comercio internacional



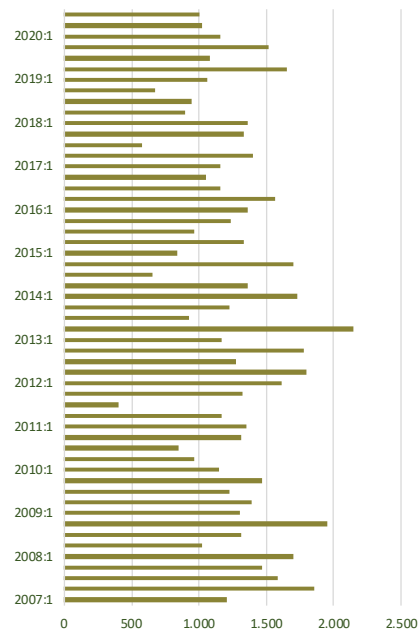
Saldo Interior



Saldo Internacional



Saldo Global

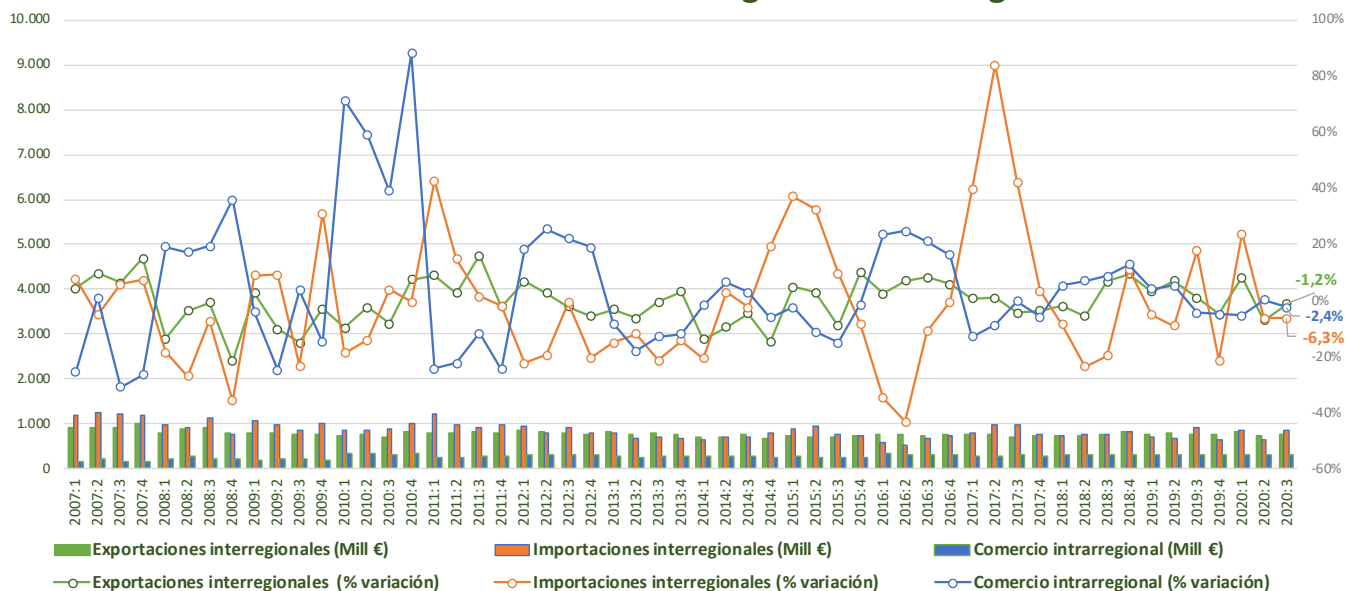


- El **comercio internacional** que registró en el 2º trimestre la mayor caída desde 2009, muestra un menor deterioro, pero las tasas son significativamente negativas, con un descenso de las importaciones del -22,0% y del -12,5% en el caso de las exportaciones.
- En cuanto a la **evolución de los saldos**, el saldo interior se mantiene negativo, ante el mayor deterioro de las exportaciones frente a las importaciones, mientras que el saldo internacional mantiene su nivel positivo de los últimos periodos.

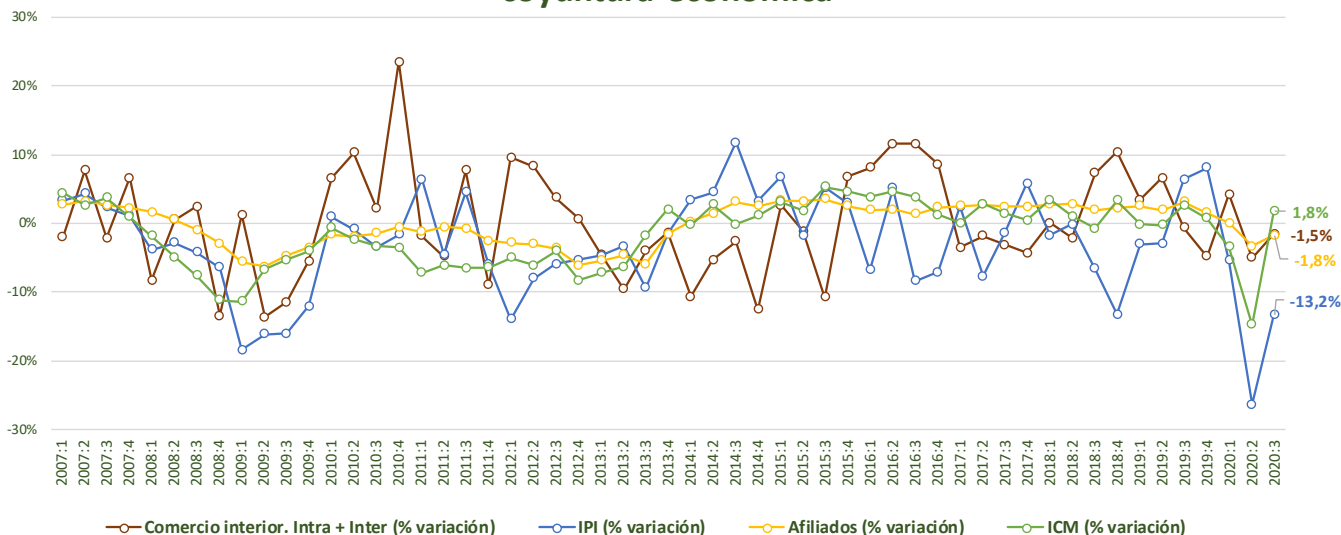


LA RIOJA

Evolución del comercio interregional e intrarregional



Evolución del comercio interior (Intra + Inter) e indicadores de coyuntura económica

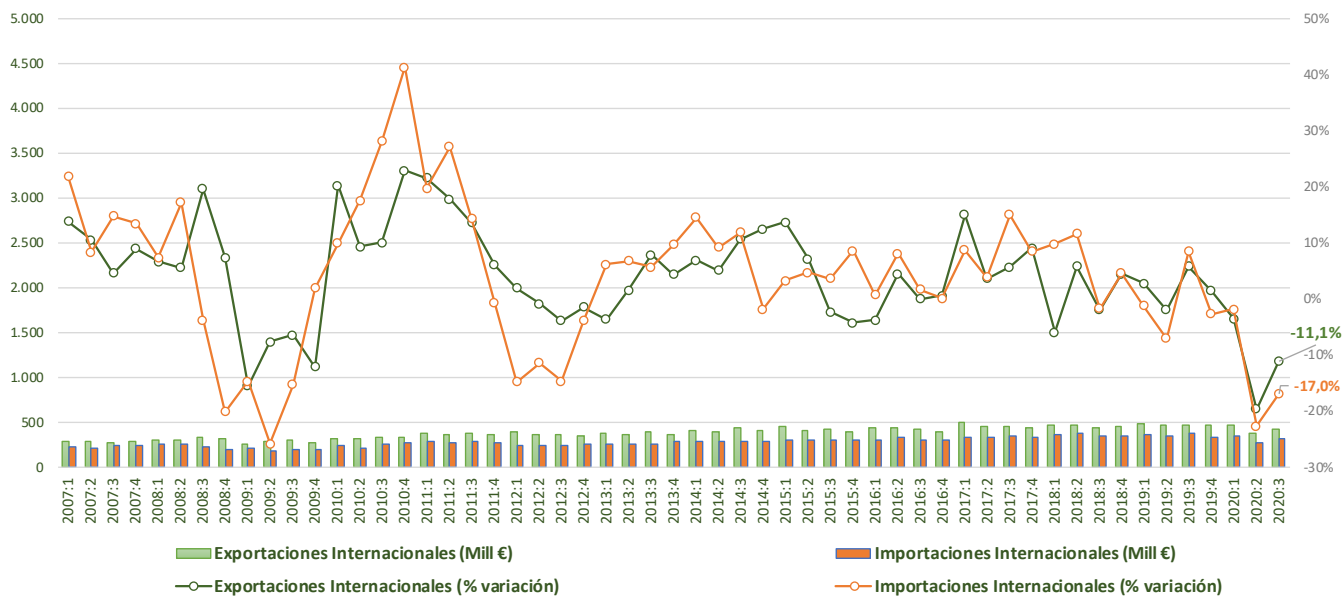


- Las **exportaciones interregionales** registran un descenso del **-1,2%** y las **importaciones interregionales** caen un **-6,3%**. El **comercio intrarregional** cae un **-2,4%**.
- Los **indicadores de coyuntura** muestran mejor comportamiento: la producción industrial (13,2% frente al -26,4% del 2º trimestre) o el comercio minorista (1,8%). El comercio interior muestra un descenso del **-1,5%**.

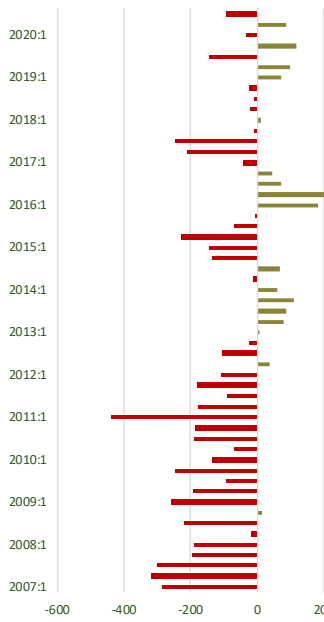


LA RIOJA

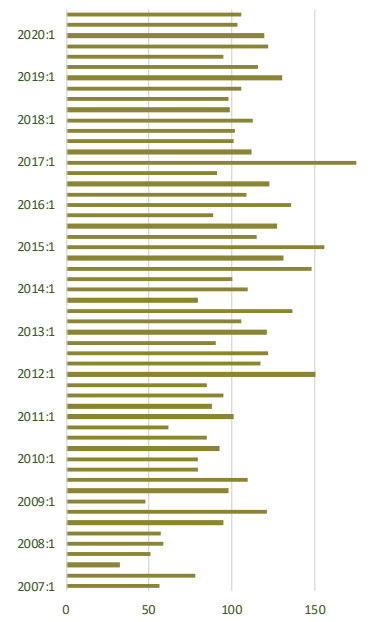
Evolución del comercio internacional



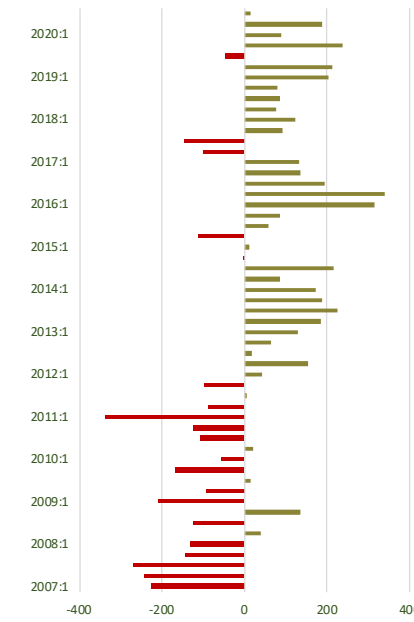
Saldo Interior



Saldo Internacional



Saldo Global



- El comercio internacional de La Rioja registra aun fuertes caídas, con un descenso de las importaciones del -22,7% y del -19,6% en el caso de las exportaciones.
- En cuanto a la evolución de los saldos, el saldo interior retorna a terreno positivo, mientras el internacional mantiene su nivel positivo de los últimos periodos.

Sobre C-interreg

C-interreg es un proyecto de vocación permanente centrado en el análisis del comercio interregional español. Inició su andadura en 2004 por iniciativa del **Centro de Predicción Económica CEPREDE** y el patrocinio de ocho comunidades autónomas. El proyecto está abierto a todas las comunidades autónomas que lo deseen

Contacto: info@c-interreg.es.



Anexo metodológico

El presente informe recoge la información más destacada procedente de la primera estimación del comercio intrarregional e interregional a nivel trimestral realizada en España hasta la fecha (Gallego et al. 2010).

Para ello, en paralelo al procedimiento de estimación de la base de comercio de bienes a nivel anual (Llano et al. 2008a. 2008b. 2010), se han estimado los correspondientes vectores de comercio intrarregional e interregional de cada Comunidad Autónoma con el Resto de España, estimando para ello los flujos emitidos y recibidos en unidades físicas (Tm.) y monetarias (Euros). Por motivos de espacio este informe se centra exclusivamente en el análisis de los flujos en unidades monetarias.

La metodología utilizada entronca con los trabajos previos sobre interpolación temporal y estimación de magnitudes trimestrales en España, haciendo uso de los métodos de interpolación de carácter univariante y multi-variantes (Chow-Lin y Denton) más eficientes para cada una de las Comunidades Autónomas según los indicadores disponibles y los comportamientos específicos de los residuos.

La trimestralización del comercio descansa fundamentalmente sobre el uso de indicadores de alta frecuencia relativos a los movimientos intra e interregionales de mercancías en España (carretera y barco fundamentalmente). Como consecuencia se aporta una nueva familia de indicadores "puros" que pueden ser comparados con otros indicadores habituales del análisis coyuntural regional (VAB, IPI's, consumo eléctrico...).

Los datos relativos al comercio internacional proceden de la trimestralización de los datos mensuales aportados por la Dirección General de Aduanas de la Agencia Española de Administración Tributaria (AEAT). Nótese que mediante la suma del comercio interior (intra + interregional) y el internacional se dispondría de un indicador adicional sobre la producción de bienes en cada una de las regiones para cada trimestre.

Referencias Bibliográficas.

- ◆ Gallego. N. Llano C., Pérez. J. (2010). El comercio interregional trimestral de bienes en España: metodología y primeros resultados. Documento de Trabajo. Instituto L.R. Klein. Marzo.
- ◆ Llano C., Esteban. A., Pérez. J., Pulido. A. (2008a): "La base de datos C-interreg sobre el comercio interregional de bienes en España (1995-2006): metodología". Documento de Trabajo. Instituto L.R. Klein. Septiembre.
- ◆ Llano C., Esteban. A., Pérez. J., Pulido. A. (2008b): "Metodología de estimación de la base de datos C-interreg sobre el comercio interregional de bienes en España (1995-05)". *Economiaz*. Nº 69. Vol:III. pp. 244-270.
- ◆ Llano. C., Esteban. A., Pulido. A., Pérez. J (2010): "Opening the Interregional Trade Black Box: The C-interreg Database for the Spanish Economy (1995-2005)". *International Regional Science Review*. 33. 302-337.

Institución promotora:



Instituciones patrocinadoras:

