



Informe Trimestral

sobre el comercio internacional e interregional en España

Octubre 2018

Institución promotora:



Instituciones patrocinadoras:



Índice

| | |
|--|----|
| España | 3 |
| Cuadro: ¿Cómo de expuestas están las CCAA a la economía italiana?..... | 6 |
| Andalucía..... | 11 |
| Castilla y León..... | 13 |
| Castilla-La Mancha..... | 15 |
| Cataluña..... | 17 |
| Comunidad Valenciana..... | 19 |
| Extremadura..... | 21 |
| Comunidad de Madrid..... | 23 |
| País Vasco..... | 25 |
| Anexo Metodológico..... | 27 |

Nota importante

- En este informe se analizan brevemente la evolución de una colección novedosa de indicadores regionales relativos al comercio interior (intrarregional e interregional) de las Comunidades Autónomas españolas, que pueden ser comparados con los datos equivalentes de producción y comercio internacional.
- Dichos indicadores han sido estimados en el seno del **Proyecto C-intereg** según la metodología recogida en el **Anexo Metodológico** de este informe y en los documentos y artículos allí citados. Salvo nota en contrario, todas las series incluidas en este informe relativas al comercio interior tienen como fuente el Proyecto C-intereg. Los datos trimestrales son coherentes con los datos anuales estimados en la base de datos del proyecto (sin incluir la rama R16 de producción y distribución de energía eléctrica, gas y agua), que pueden ser consultada en la web www.c-intereg.es.
- El informe recoge la evolución reciente de los indicadores trimestrales de comercio antes mencionados para el conjunto de la economía española, así como para las Comunidades Autónomas que actualmente forman parte de C-intereg. El análisis autonómico queda constituido por una serie de gráficos y tablas comunes. Aunque el análisis se centra en las Comunidades asociadas al proyecto, se quiere hacer hincapié en que la metodología utilizada ha permitido la estimación de series equivalentes y homogéneas para todas y cada una de las Comunidades Autónomas españolas. La información completa de dicha estimación está disponible para las Comunidades asociadas al proyecto. Las series de las Comunidades Autónomas no asociadas podrían ser solicitadas a la dirección del proyecto info@c-intereg.es cuyo Comité de Dirección determinará las condiciones y el coste de su difusión.

Autores del informe^{1,2}:

Carlos Llano Verduras
Juan Pardo Fernández

¹ Los datos y comentarios ofrecidos en este informe recogen las opiniones de los autores, sin que puedan ser atribuidas a las instituciones patrocinadoras del proyecto o a las que originalmente aportaron la información estadística de base. Por ello, los autores asumen los posibles errores que se pudieran contener en el mismo.

² El Proyecto C-intereg quiere mostrar su gratitud a las instituciones colaboradoras del proyecto, la Agencia Española de Administración Tributaria y el Instituto de Estudios Turísticos, así como a todas las instituciones que han facilitado la información de base, con especial mención a la Subdirección General de Estadísticas del Ministerio de Fomento y al Servicio de Estadísticas de Puertos del Estado.

España

Tabla 1. Distribución geográfica del comercio de bienes en España.

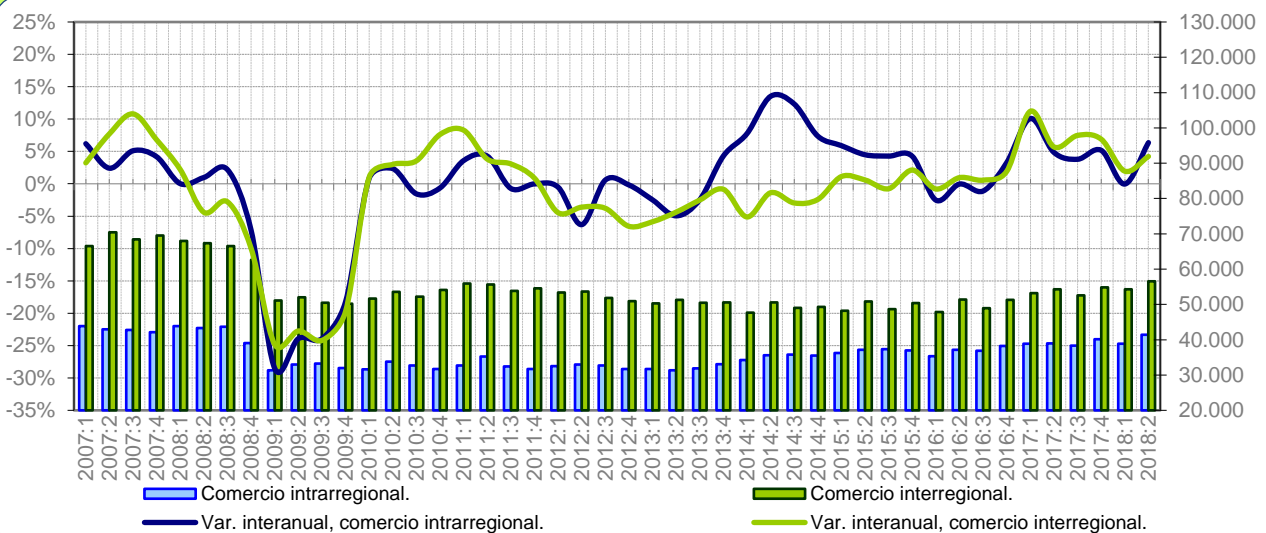
Millones de euros. Los datos anuales de comercio interior del 2017 de C-interreg son una predicción.

| 2017 | Propia CCAA (1) | EXPORTA A | | IMPORTA DE | | SALDO INTERIOR (2-4) | SALDO EXTERIOR (3-5) | PRODUCCIÓN EFECTIVA (1+2+3) |
|--------------------|-----------------|----------------|----------------|----------------|----------------|----------------------|----------------------|-----------------------------|
| | | ESPAÑA (2) | MUNDO (3) | ESPAÑA (4) | MUNDO (5) | | | |
| Cataluña | 39.045 | 38.983 | 70.829 | 21.657 | 84.322 | 17.326 | -13.493 | 148.857 |
| Andalucía | 19.086 | 28.532 | 30.913 | 18.425 | 29.197 | 10.107 | 1.717 | 78.531 |
| C. Valenciana | 18.686 | 21.106 | 29.371 | 23.615 | 26.028 | -2.509 | 3.343 | 69.162 |
| C. de Madrid | 11.439 | 14.801 | 30.510 | 25.168 | 60.885 | -10.366 | -30.374 | 56.751 |
| País Vasco | 11.312 | 15.197 | 23.860 | 14.727 | 18.641 | 470 | 5.220 | 50.369 |
| Galicia | 12.628 | 13.426 | 21.676 | 7.230 | 17.141 | 6.196 | 4.535 | 47.730 |
| Castilla y León | 11.007 | 18.424 | 15.598 | 17.894 | 13.398 | 530 | 2.200 | 45.029 |
| Aragón | 6.759 | 12.963 | 12.020 | 18.817 | 10.875 | -5.854 | 1.145 | 31.742 |
| Castilla-La Mancha | 5.185 | 17.244 | 7.056 | 18.253 | 8.432 | -1.009 | -1.376 | 29.485 |
| Murcia | 4.205 | 10.068 | 10.457 | 8.532 | 9.668 | 1.535 | 789 | 24.729 |
| Navarra | 3.295 | 6.692 | 8.074 | 7.091 | 4.433 | -399 | 3.641 | 18.060 |
| Asturias | 3.420 | 4.412 | 4.176 | 6.846 | 4.145 | -2.434 | 31 | 12.007 |
| Canarias | 3.347 | 3.198 | 2.534 | 8.260 | 4.301 | -5.063 | -1.768 | 9.078 |
| Extremadura | 2.768 | 3.044 | 1.919 | 5.283 | 1.206 | -2.239 | 713 | 7.730 |
| Cantabria | 1.677 | 3.404 | 2.319 | 4.113 | 1.952 | -708 | 367 | 7.401 |
| La Rioja | 1.019 | 2.886 | 1.848 | 3.107 | 1.361 | -220 | 487 | 5.753 |
| Baleares | 1.634 | 538 | 1.854 | 5.901 | 1.776 | -5.363 | 78 | 4.025 |
| ESPAÑA | 156.510 | 214.919 | 275.013 | 214.919 | 297.757 | 0 | -22.745 | 646.442 |

Nota: Las cifras de comercio internacional no incluyen Ceuta y Melilla (Base de datos DataComex del Ministerio de Economía y Competitividad).

Gráfico 1. Evolución reciente del comercio interregional e intrarregional en España.

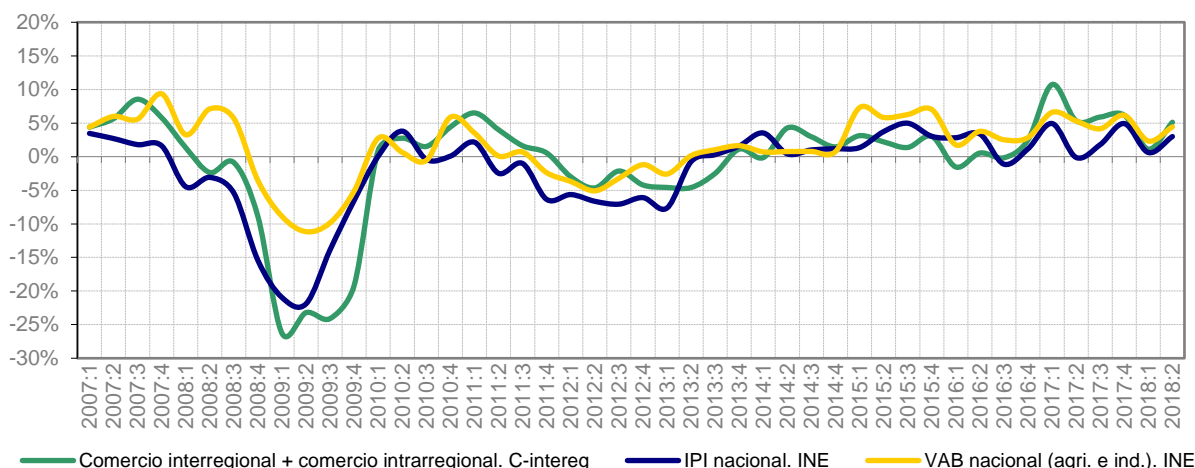
Millones de euros y tasas de variación interanuales.



El **Gráfico 1** muestra la evolución del comercio interregional e intrarregional en España, recogiendo la fuerte caída de los flujos en 2009, su progresiva recuperación en 2010 y 2011, y la recaída en 2012 y 2013. El flujo interregional alcanzó en el 2013:1 un nuevo mínimo; mientras que el comercio intrarregional registró tasas negativas, excepto en 2013:4, 2014:2 y 3. Con el 2014 el flujo interregional también volvió a repuntar. La evolución del 2015 ha sido positiva para ambas series. Dicha recuperación del comercio interior en 2015 se produjo en un contexto de moderación de los costes de producción, mejora de la evolución del consumo, moderación de la política fiscal, y de recuperación del empleo. El 2016 presentó una evolución más tibia, especialmente para el comercio intrarregional. Ambas series recuperaron tono en 2016:4. En el 2017 tras alcanzar un espectacular crecimiento por encima del 10% en el primer trimestre en ambas series (el mayor desde 2014), durante el resto del año se ha suavizado el crecimiento a valores ligeramente por encima del 5% en el comercio interregional y en torno al 5% en el comercio intrarregional. En 2018:2 el comercio intra e interregional experimenta un notable crecimiento (en torno al 5%)

Gráfico 2. Comercio interior. IPI y VAB nacional (agricultura e industria).

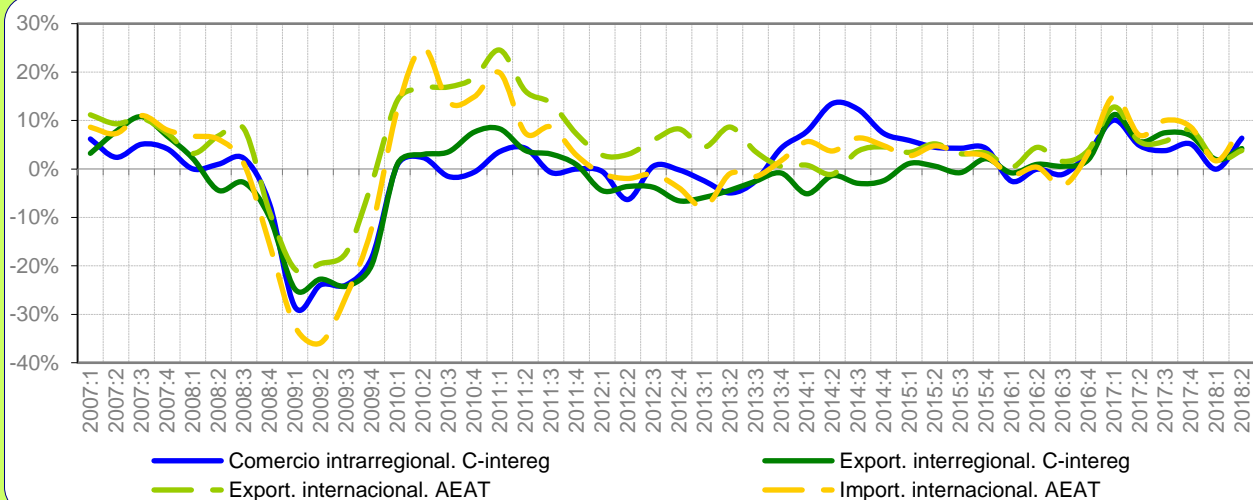
Tasas de variación interanuales.



El **Gráfico 2** muestra la evolución del comercio intrarregional + interregional (comercio interior), junto con la del IPI y la del VAB nacional (agricultura + industria). Tras las fuertes caídas del 2009, todas las series repuntaron en el 2010, aunque entrarían pronto en un nuevo receso (2011 y 2012). A partir del 2014, el comercio interior y el IPI volvieron a mostrar síntomas de recuperación. Dicha recuperación queda reflejada en el VAB a partir el 2015:1. Posteriormente, el indicador de comercio interior recogió tasas positivas desde el 2014:2 hasta el 2015:4. En el 2016:1 volvió a caer (-2,5%); y tras dos trimestres de atonía, en 2016:4 ha vuelto a crecer (2,6%), alcanzando en el 2017:1 el 12,3%. La recuperación apuntada por el IPI y el VAB nacional desde el 2015:1 fue más sólida. El 2017 fue un año bastante positivo para el comercio interior (intra e inter) registrando crecimientos elevados, también recogidos por el VAB y en menor medida por el IPI nacional. En 2018 tras un primer trimestre con un crecimiento más moderado, en el 2018:2 comercio interior, VAB e IPI registran un crecimiento en torno al 5%.

Gráfico 3. Evolución interanual del comercio de bienes según mercados.

Tasas de variación interanuales.



El **Gráfico 3** recoge la evolución del comercio interior e internacional. Tras la fuerte caída del 2009, todas las series salvo el flujo intrarregional registraron tasas positivas. Las exportaciones internacionales se reactivaron con la recuperación de la UE. Las importaciones crecieron de forma rápida, pero manteniendo un tono menos dinámico. Durante el 2012 las importaciones internacionales se contrajeron nuevamente, arrastrados por la debilidad de la demanda interna, mientras que las exportaciones crecieron más suavemente desde el 2012:1, reactivándose hasta el 2013:3. En el 2014:2 las exportaciones internacionales experimentaron un bache (-1,1%), seguido de una evolución positiva desde entonces, salvo la leve caída del 2016:1 (-0,8%). En esta evolución reciente destacan los repuntes del 2015:2 (5,2%), del 2016:2 (3,9%) y del 2017:1 (14,1%). Desde el 2015:1, el rango de tasas observado en todas las series de comercio se ha estrechado; aproximándose a 0% hasta el 2016:3 y creciendo fuertemente desde entonces. El año 2017 se comportó de manera muy positiva para el comercio intrarregional e interregional, aunque poco a poco se han ido moderando las elevadas tasas de crecimiento alcanzadas, hasta valores en torno al 5-7%, en contra de lo esperado tras el aumento de la incertidumbre política y económica en Cataluña y el conjunto de España a finales de 2017, el comercio no parece haberse afectado en gran medida. En 2018:2 las exportaciones internacionales crecieron el 3,8%, mientras que las importaciones lo hicieron el 8,9%, tasas por encima de las registradas en 2018:1.

Tabla 2. Distribución espacial del comercio de bienes de España.

| Millones de euros y tasas de variación interanuales | Propia CCAA (1) | EXPORTA A | | IMPORTA DE | | SALDO | | PRODUCCIÓN EFECTIVA (1+2+3) |
|---|--------------------|---------------|--------------|---------------|--------------|-----------------|----------------|--------------------------------|
| | | ESPAÑA (2) | MUNDO (3) | ESPAÑA (4) | MUNDO (5) | ESPAÑA (2-4) | MUNDO (3-5) | |
| Promedio 95-07 | 128.621 | 198.552 | 123.431 | 198.552 | 171.168 | 0 | -47.737 | 450.605 |
| Promedio 08-12 | 138.246 | 221.900 | 194.679 | 221.900 | 247.753 | 0 | -53.075 | 554.825 |
| Promedio 13-15 | 138.914 | 199.085 | 240.619 | 199.085 | 260.874 | 0 | -20.256 | 578.618 |
| 2016 | 147.571 | 199.435 | 254.580 | 199.435 | 270.408 | 0 | -15.829 | 601.585 |
| T-1 2017 | 38.869 | 53.214 | 69.199 | 53.214 | 75.780 | 0 | -6.581 | 161.283 |
| T-2 2017 | 38.971 | 54.268 | 70.589 | 54.268 | 74.095 | 0 | -3.506 | 163.827 |
| T-3 2017 | 38.298 | 52.576 | 64.243 | 52.576 | 71.173 | 0 | -6.930 | 155.117 |
| T-4 2017 | 40.172 | 54.859 | 70.982 | 54.859 | 76.709 | 0 | -5.727 | 166.013 |
| 2017 | 156.310 | 214.917 | 275.013 | 214.917 | 297.757 | 0 | -22.745 | 646.241 |
| T-1 2018 | 38.855 | 54.252 | 70.419 | 54.252 | 77.051 | 0 | -6.633 | 163.526 |
| T-2 2018 | 41.450 | 56.562 | 73.283 | 56.562 | 80.666 | 0 | -7.383 | 171.295 |
| 2016 Var. anual | -0,1% | 0,7% | 2,6% | 0,7% | -0,2% | 0,0% | 30,7% | 1,3% |
| T-1 2017 | 10,1% | 11,2% | 12,8% | 11,2% | 15,0% | 0,0% | -45,4% | 11,6% |
| T-2 2017 | 4,8% | 5,7% | 5,6% | 5,7% | 7,0% | 0,0% | -43,6% | 5,5% |
| T-3 2017 | 3,8% | 7,5% | 5,7% | 7,5% | 10,0% | 0,0% | -76,4% | 5,8% |
| T-4 2017 | 5,2% | 6,9% | 8,1% | 6,9% | 8,7% | 0,0% | -16,1% | 7,0% |
| 2017 Var. anual | 5,9% | 7,8% | 8,0% | 7,8% | 10,1% | 0,0% | -43,7% | 7,4% |
| T-1 2018 | 0,0% | 2,0% | 1,8% | 2,0% | 1,7% | 0,0% | -0,8% | 1,4% |
| T-2 2018 | 6,4% | 4,2% | 3,8% | 4,2% | 8,9% | 0,0% | -110,6% | 4,6% |

En las tasas de variación de los saldos, el color azul indica si en el primer período de la tasa había superávit, y el rojo si había déficit. El signo "+" indica que el saldo mejora (saldo más positivo o menos negativo), y el "-" que empeora (saldo menos positivo o más negativo). Ejemplos: un saldo deficitario en el primer período que pasa a positivo ("+" rojo); un saldo deficitario que pasa a más deficitario ("- rojo); un saldo positivo que pasa a menos positivo ("- azul); etc.

La **Tabla 2** resume la información básica disponible acerca del comercio nacional (interregional e intrarregional) e internacional de bienes para España según la Base de Datos Trimestral de C-interreg.

En las tres primeras filas se recoge el promedio anual para los períodos: 1995-2007 (período pre-crisis y de expansión), 2008-2012 (período de crisis) y 2013-2015 (período de recuperación). En relación a estos datos medios –estructurales- cabe realizar los siguientes comentarios:

Los datos ponen de manifiesto la importancia relativa del comercio nacional (intra + interregional) a la vez que muestra el fuerte incremento de la apertura a los mercados internacionales, tanto desde el lado de las compras como de las ventas. Desde el punto de vista del déficit comercial español con el Resto del Mundo, es conveniente también remarcar su fuerte nivel durante los años previos a la crisis y durante la crisis (Ej.: -47.737 millones de euros entre el 1995 y el 2007 y de -53.075 millones de euros entre 2008 y 2012), y su posterior moderación en el período de recuperación, hasta los -15.829 millones de euros en 2016 o los -22.745 millones de 2017.

El resto de la tabla recoge el desglose anual y trimestral más reciente de 2017 y 2018. Los datos del 2017 recogieron unas exportaciones internacionales con un ritmo de recuperación más significativo que el del 2016. En el 2017:1 las exportaciones internacionales aumentaron fuertemente (12,8%), del mismo modo que lo hicieron las importaciones (15%). En 2017:2 las exportaciones (5,6%) y las importaciones (7,0%) internacionales siguieron creciendo fuertemente, aunque menos que en el trimestre previo. Es de destacar que este comportamiento de mayor crecimiento en las compras que en las ventas internacionales se mantienen durante todos los trimestres de 2017. Las series del comercio intrarregional mostraron un importante crecimiento en 2017 (5,9%), tras el descenso registrado en 2016 (-0,1%). Cabe destacar la evolución positiva de esta serie durante todos estos años, que tras un período de crisis con un aumento muy leve o en ocasiones decrecimiento, ha vuelto a la senda del crecimiento en el 2017.

Los datos del 2018:1 muestran crecimientos más suaves que en el año anterior (por debajo del 2%). Mientras que en 2017 las compras internacionales crecían más que las ventas internacionales, en este primer trimestre del año dicha tendencia se ha revertido y las exportaciones internacionales crecen un 1,8% frente al 1,7% de las importaciones.

Los últimos datos disponibles para el 2018:2 recogen una reactivación en todas las series, con fuertes incrementos en el comercio intra-regional (6,4%) las importaciones mundiales (8,9%) y el comercio interregional (4,2%).

Cuadro: ¿Cómo de expuestas están las CCAA a la economía italiana?

Por Carlos Llano Verduras y Nuria Gallego López.

La economía italiana lleva ya varios trimestres en el foco mediático. Durante la crisis, Italia fue capaz de capear el temporal sin requerir una intervención general como la aplicada a Grecia, Irlanda o Portugal. Por suerte o habilidad, Italia supo también eludir una intervención parcial como la sufrida por el sistema financiero español, a pesar de contar con indicadores igual o más negativos. Desde entonces, la delicada situación del sistema bancario italiano ha ocupado un puesto importante en el listado de riesgos sistémicos de la UE, marcando la evolución de los mercados y la agenda de numerosos debates políticos. Los últimos resultados electorales cosechados en Italia, el crecimiento de las posiciones anti-europeístas o la postura del gobierno italiano en los debates sobre política migratoria han incrementado la tensión entre la UE e Italia. Esta tensión está dejando ya su reflejo en los indicadores de la economía real y financiera. Tal y como muestra el **Gráfico 1**, la prima de riesgo entre el bono italiano a 10 años y el equivalente alemán se ha disparado recientemente por encima de los 250 puntos básicos, recogiendo las malas expectativas de los mercados ante la postura del gobierno italiano contraria a asumir la consolidación fiscal exigida por Bruselas para los próximos años en el marco del PEC.

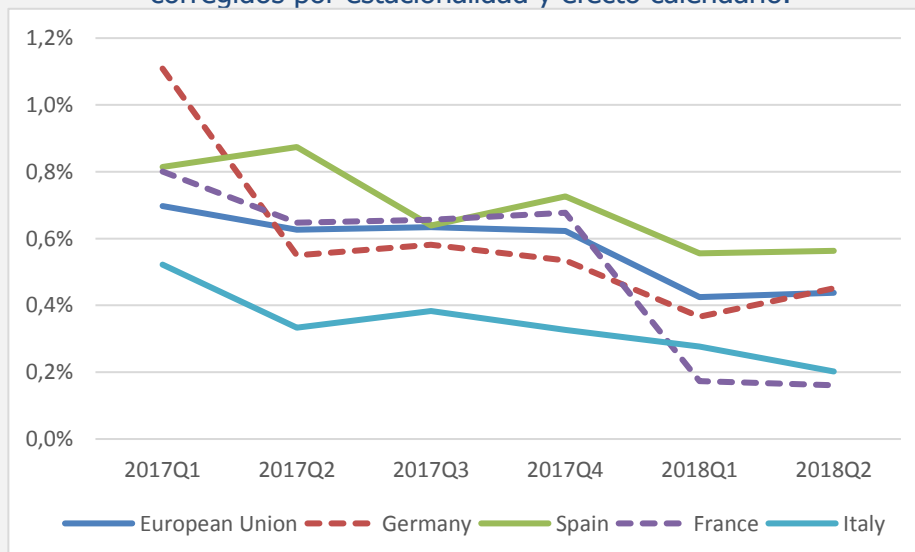
Gráfico 1. Prima de Riesgo Italia/Alemania (bono a 10 años)



Fuente: www.datosmacro.com

Gráfico 2. Evolución del PIB de las principales economías de la EU.

Tasas inter-trimestrales sobre los índices de volumen (2010=100) corregidos por estacionalidad y efecto calendario.



Fuente: Elaboración propia a partir de datos de Eurostat.

Por su parte, el **Gráfico 2** muestra la evolución reciente del PIB real de Italia, medido en tasas inter-trimestrales sobre los índices de volumen, en comparación con el de las otras principales economías de la zona Euro. En todos los casos se aprecia el debilitamiento del crecimiento europeo, que afecta al conjunto de la UE, incluido Alemania, España, Francia o Italia. Dentro de esta tónica generalizada de desaceleración, España destaca como la única economía con crecimientos superiores a la media europea, mientras que Italia y Francia recogen los menores niveles de crecimiento, que convergen en torno al 0,2% en el 2018-Q2. El nivel del PIB italiano está por debajo del equivalente español en los dos años comparados, y su evolución es menos dinámica que en el resto de economías consideradas.

Gráfico 3. Evolución reciente del comercio de bienes de Italia con Europa y España

A) Comercio entre Italia y sus principales clientes europeos. Tasas inter-anales.

| | Δ Exp. Italianas a 2018/2017 (Ener-Jun) | Δ Imp. Italianas de 2018/2017 (Ener-Jun) | Cuota Exp. Ital. % |
|--------------------|---|--|-----------------------|
| Alemania | 5% | 10% | 13% |
| Francia | 6% | 6% | 11% |
| España | 2% | -5% | 5% |
| Reino Unido | 1% | -1% | 5% |
| Suiza | 17% | -7% | 5% |
| Polonia | 10% | -4% | 3% |
| Bélgica | -1% | 4% | 3% |
| Países Bajos | 14% | 5% | 3% |
| Austria | 8% | 6% | 2% |
| Rumanía | 3% | 11% | 2% |
| Total Mundo | 4% | 4% | 100% |

B) Comercio entre Italia y España por sectores.

| | Comercio Italia-España (v. desde Italia) | | Estructura sectorial | |
|--------------------------------|--|------------------------------------|------------------------------|-------------------------------|
| | Δ Exp. 2018/2017 (01-06) | Δ Imp. 2018/2017 (01-06) | X It. a Esp. 2017 (01-06) | M It. de Esp. 2017 (01-06) |
| | (1) | (2) | (3) | (4) |
| SEMIMANUFACTURAS | 6% | 7% | 27% | 25% |
| ALIMENTACIÓN, BEBIDAS Y TABACO | -1% | -10% | 6% | 25% |
| SECTOR AUTOMOVIL | -4% | -17% | 11% | 19% |
| BIENES DE EQUIPO | 4% | 6% | 30% | 12% |
| MANUFACTURAS DE CONSUMO | 1% | -3% | 14% | 11% |
| OTRAS MERCANCIAS | 27% | -35% | 1% | 3% |
| PRODUCTOS ENERGETICOS | -12% | -3% | 7% | 2% |
| MATERIAS PRIMAS | 16% | -3% | 1% | 2% |
| BIENES DE CONSUMO DURADERO | 4% | 0% | 3% | 1% |

Fuente: Elaboración propia a partir de DataUE-mensual. <http://datacomex.comercio.es/>

De forma complementaria, el **Gráfico 3** muestra la evolución reciente de las exportaciones e importaciones de Italia. En el **panel A)** con los principales destinos europeos de exportaciones italianas (Ej: Alemania supone el 13% y Rumanía el 2%), centrando la atención en la evolución en los últimos meses disponibles para 2018 y 2017 (Enero a Junio). La primera columna recogería la variación de las exportaciones acumuladas hasta Junio en ambos años; de forma equivalente, la segunda columna recoge las importaciones italianas. En ambos casos los flujos totales de Italia crecieron al 4%. Cuando entramos al detalle por países, llama la atención el fuerte crecimiento de las exportaciones a Suiza (17%) y las caídas de las importaciones italianas de productos suizos (-7%). De forma menos abultada, algo similar se observa para Polonia, donde las exportaciones italianas crecen al 10%, mientras que las importaciones decrecen al -4%. También las importaciones italianas de productos españoles caen -5%. El **panel B)** muestra el detalle sectorial del comercio entre Italia y España. En las columnas 3 y 4 aparece la estructura sectorial, donde se recoge una fuerte concentración de importaciones italianas en Semimanufacturas (25%) y Alimentación (25%) y Automóvil (19%). Por el contrario, la columna (2) nos muestra la evolución reciente de cada sector.

En ella comprobamos como las mayores caídas se producen en 'Otras Mercancías' (-35%), 'Vehículos' (-17%) y 'Alimentación' (-10%), dos de las partidas que acumulan un mayor volumen de importación italiana en 2017. Siguiendo con la columna (2) de importaciones italianas procedentes de España, sólo dos sectores, Semimanufacturas (+7%) y Bienes de Equipo (+6%), registran incrementos en el periodo analizado.

Haciendo un nuevo zoom en las relaciones comerciales entre España e Italia, el **Gráfico 4** aporta la evolución diferencial por CCAA, utilizando en este caso los datos de Datacomex publicados por el MICyT. La columna (4) recoge el peso relativo que cada comunidad representa en el total de exportaciones españolas a Italia tomando como referencia datos medios del periodo 2010-2017. Llama la atención la fuerte concentración de flujos con origen en Cataluña (29%), seguida muy de lejos por Andalucía (11%), la Comunidad Valenciana (11%) o la Comunidad de Madrid (10%). De forma complementaria, la columna (3) muestra la cuota que las exportaciones a Italia representan en el total de exportaciones al mundo entero de cada una de las CCAA. En este caso es Aragón (10%) la comunidad que mantiene una cuota superior, seguido de Murcia (9%), Castilla la Mancha (9%) y Cataluña (9%), todas ellas con una exposición relativa al mercado italiano por encima de la media nacional (8%).

Teniendo esta estructura territorial en mente, resulta interesante analizar la evolución de las exportaciones españolas a Italia para cada comunidad. Para ello empezamos con una visión de medio plazo analizando la columna (2), donde se recoge el crecimiento entre 2017 y 2010. Tal y como se puede apreciar, los mayores crecimientos se han dado en Baleares (336%) y Murcia (223%). Si bien la primera de ellas apenas tiene un peso importante en el total nacional (columna 4) o en el regional (columna 3) de las exportaciones a Italia, en el caso de Murcia se trataría de un incremento fuerte sobre un volumen importante. Así mismo se observa que tan solo Canarias y Navarra registrarían caídas en las exportaciones del periodo. Adicionalmente, la columna (1) aporta cifras más coyunturales, calculando las tasas de crecimiento observadas entre 2018 y 2017 según los meses disponibles en Datacomex (Enero-Junio). Ahí se observa que, si bien las exportaciones de España a Italia según esta fuente crecen al 1% (frente a la caída del -5% reportada por la base de datos de comercio intra-UE), algunas CCAA como Cantabria (-21%), Extremadura (-17%), Andalucía (-15%), Aragón o Canarias (-11%) registran caídas importantes. Cataluña, la principal exportadora absoluta, habría caído en -3%.

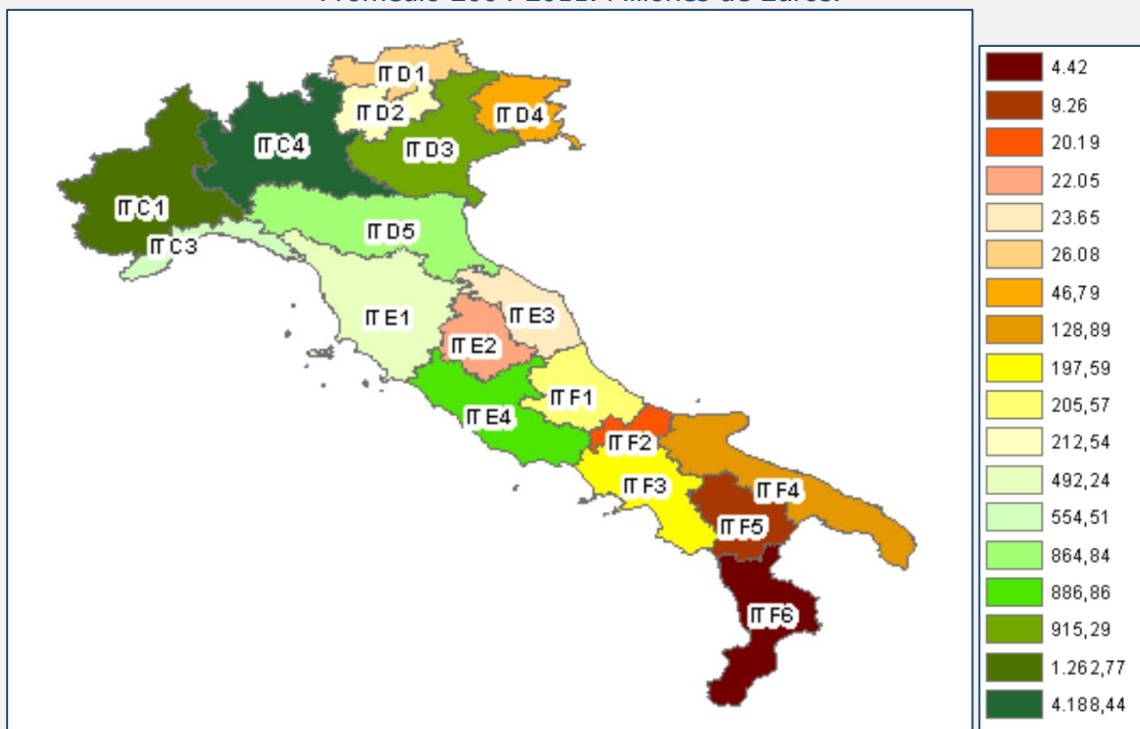
Gráfico 4. Evolución y estructura de las exportaciones españolas a Italia
 Porcentajes sobre cifras en Euros corrientes.

| | Δ Exp. a Italia 2018-2017 (Ener-Junio) | Δ Exp. a Italia 2017-2010 | Exp. a Italia/Exp. al Mundo %(Media 2010-17) | X Reg. a Italia/X Total a Italia %(Media 2010-17) |
|-----------------------|--|-------------------------------------|---|--|
| | (1) | (2) | (3) | (4) |
| Andalucía | -15% | 30% | 8% | 11% |
| Aragón | -11% | 27% | 10% | 5% |
| Asturias, P. de | 14% | 35% | 9% | 2% |
| Balears, Illes | 5% | 336% | 7% | 0% |
| Canarias | -11% | -53% | 1% | 0% |
| Cantabria | -21% | 9% | 8% | 1% |
| Castilla y León | 2% | 57% | 7% | 5% |
| Castilla-La Mancha | -9% | 79% | 9% | 3% |
| Cataluña | -3% | 30% | 9% | 29% |
| Comunitat Valenciana | -3% | 34% | 8% | 11% |
| Extremadura | -17% | 65% | 8% | 1% |
| Galicia | 13% | 77% | 8% | 8% |
| Madrid, Com. de | -4% | 23% | 6% | 10% |
| Murcia, Región de | 46% | 223% | 9% | 4% |
| Navarra, C.Foral de | 25% | -25% | 8% | 4% |
| País Vasco | 17% | 0% | 5% | 6% |
| Rioja, La | -10% | 75% | 5% | 0% |
| No determinado | 8% | -84% | 0% | 0% |
| Total Nacional | 1% | 35% | 8% | 100% |
| Ceuta | 58435% | | 6% | 0% |
| Melilla | -100% | | 0% | 0% |

Fuente: Elaboración propia a partir de Datacomex. (<http://datacomex.comercio.es/>)

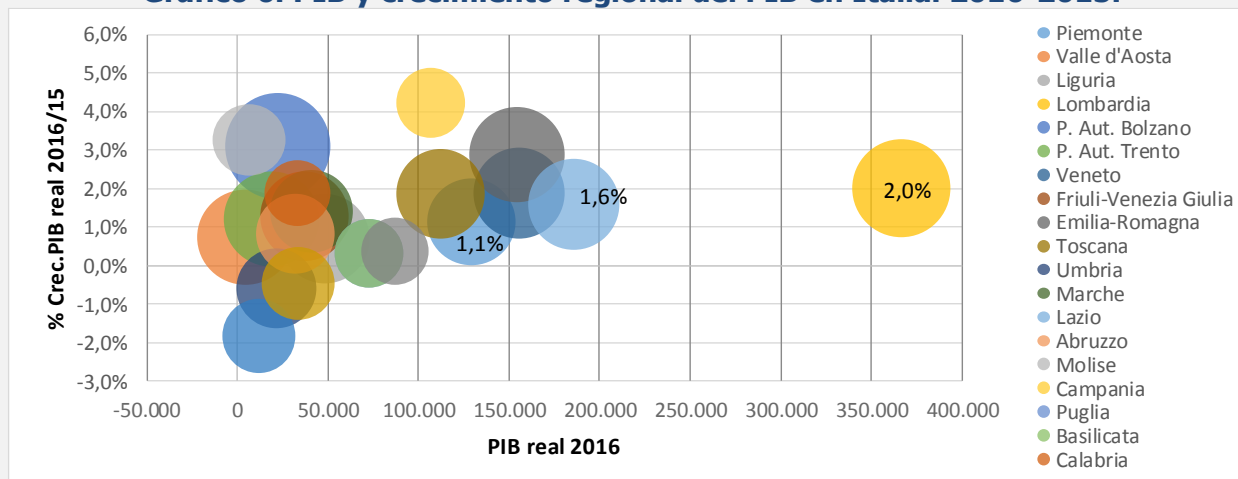
Como complemento final, el **Gráfico 5** recoge una estimación de las importaciones inter-regionales más importantes realizadas por Italia con origen en España, detallando la región italiana (Nuts 2) que las realizó. Se trata de datos medios del periodo 2004-2011 expresados en millones de euros. Proceden de una investigación académica basada exclusivamente en los movimientos de mercancías por carretera (Gallego y Llano, 2015), excluyendo las regiones insulares. Como se puede apreciar, las regiones italianas con intensidades más fuertes de compras de productos españoles, se concentran en las regiones más próximas y ricas del norte de Italia (Lombardía, Piamonte y Veneto), seguidas por el Lazio, donde se ubica la capital del país. Por el contrario, las menores intensidades de importaciones italianas de productos españoles corresponderían a las regiones más alejadas de España por carretera, que en este caso coinciden, en buena parte, con las regiones no insulares menos desarrolladas de Italia (Basilicata, Calabria o Puglia).

Gráfico 5. Distribución regional de las importaciones italianas con origen en España. Promedio 2004-2011. Millones de Euros.



ITC1 (Piemonte), ITC3(Liguria), ITC4 (Lombardia), ITD1 (Provincia Autonoma Bolzano/Bozen), ITD2 (Provincia Autonoma Trento), ITD3 (Veneto), ITD4 (Friuli-Venezia Giulia), ITD5 (Emilia-Romagna), ITE1 (Toscana), ITE2 (Umbria), ITE3 (Marche), ITE4 (Lazio), ITF1 (Abruzzo), ITF2 (Molise), ITF3 (Campania), ITF4 (Puglia), ITF5 (Basilicata) y ITF6 (Calabria). **Fuente:** Elaboración propia a partir de Gallego y Llano (2015).

Gráfico 6. PIB y crecimiento regional del PIB en Italia. 2016-2015.



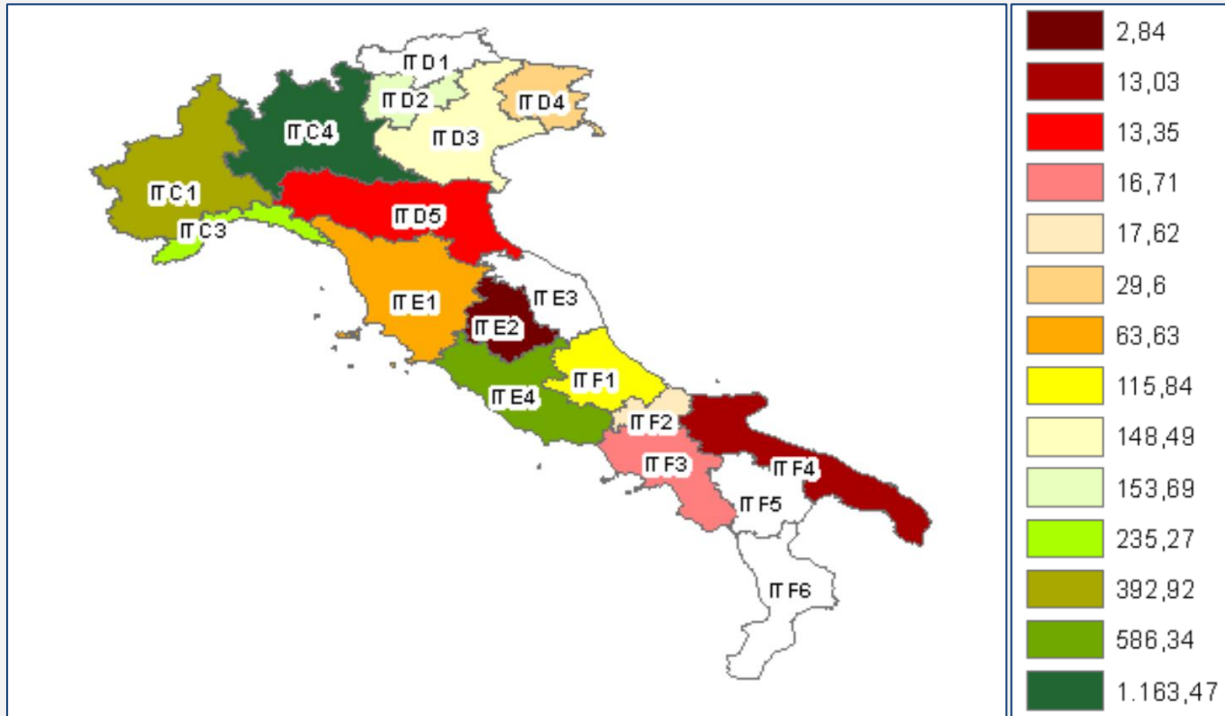
Nota: el tamaño de las bolas corresponde al PIB *per capita* en 2016.

Para poder interpretar mejor el reparto de las importaciones españolas entre las regiones italianas, el **Gráfico 6** aporta los últimos datos disponibles en Eurostat acerca del PIB y su crecimiento regional en Italia en 2016 (ejes de abscisas y ordenadas, respectivamente), así como su situación en términos de renta *per capita* (tamaño de las bolas). Aunque es ya un dato conocido, llama la atención la fuerte diferencia entre la primera y segunda región en términos de PIB (Lombardía y Lazio), y lógicamente, entre éstas y las regiones menos prosperas (Puglia o Sicilia). A efectos de este cuadro, también es relevante señalar cómo el crecimiento en 2016 de las tres regiones más potentes se mantenía por debajo del 2% (Lombardía 2%; Lazio: 1,6%; Piemonte: 1,1%), mientras que algunas regiones como Basilicata (-1,8%), Umbría (-0,6%) o Cerdeña (-0,5%) seguían registrando crecimientos negativos, y otras cinco regiones mantenían crecimientos próximos a 0% (Valle d'Aosta, Liguria, Abruzzo, Puglia, Sicilia). Aunque no hemos encontrado datos regionales más actuales, no es difícil esperar datos regionales poco halagüeños para 2017 y 2018, dada la desaceleración observada en el dato agregado de PIB comentado en el **Gráfico 1**.

De forma complementario, y con el fin principal de mostrar la potencialidad de la base de datos utilizada (Gallego y Llano, 2015), el **Gráfico 7** aporta el detalle territorial de las importaciones interregionales más importantes realizadas por Italia con origen en Cataluña, la comunidad autónomas que como veíamos en el **Gráfico 4**, acumula el 29% de las exportaciones españolas de bienes a Italia. Nuevamente, los datos mostrados en el mapa se refieren a flujos medios del periodo 2004-2011 expresados en millones de euros, y sólo incluyen el comercio de mercancías por carretera.

Como era de esperar, dada la importancia relativa de Cataluña en el comercio de España con Italia, el **Gráfico 7** muestra similitudes importantes con el anterior. Como ocurriera en aquel caso, las mayores intensidades de importación de productos expedidos desde Cataluña se concentran en las regiones más próximas y ricas del norte, Lombardía y Piemonte, seguidas del Lazio. Llama la atención la menor intensidad de importaciones de Emilia-Romagna (ITD5) y ITD3 (Veneto), en comparación con lo observado para los flujos de España.

Gráfico 7. Distribución regional de las importaciones italianas de Cataluña.
Promedio 2004-2011. Millones de Euros.



ITC1 (Piemonte), ITC3(Liguria), ITC4 (Lombardia), ITD1 (Provincia Autonoma Bolzano/Bozen), ITD2 (Provincia Autonoma Trento), ITD3 (Veneto), ITD4 (Friuli-Venezia Giulia), ITD5 (Emilia-Romagna), ITE1 (Toscana), ITE2 (Umbría), ITE3 (Marche), ITE4 (Lazio), ITF1 (Abruzzo), ITF2 (Molise), ITF3 (Campania), ITF4 (Puglia), ITF5 (Basilicata) e ITF6 (Calabria).

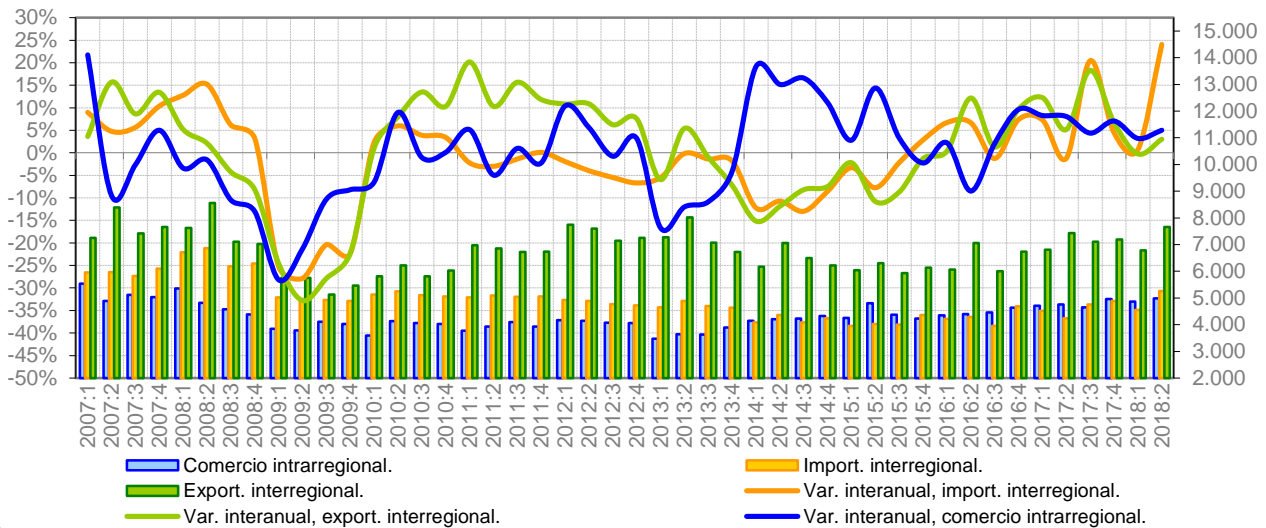
Fuente: Elaboración propia a partir de datos de C-intereg.

Bibliografía:

Gallego N., Llano C. (2015): "Thick and thin borders in the EU: how deep internal integration is within countries, and how shallow between them". *The World Economy*, 38 (12), 1850-1879. doi: 10.1111/twec.12242

Andalucía

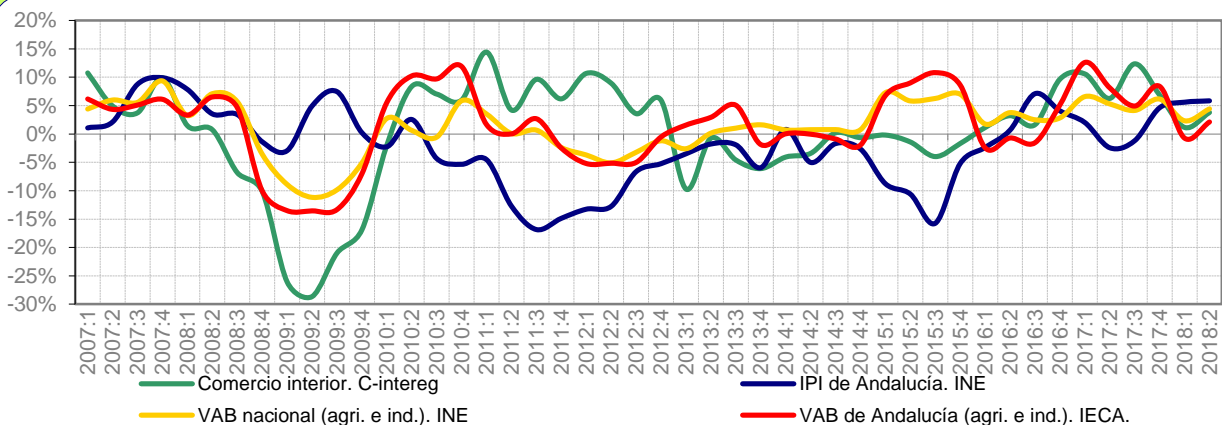
Gráfico 1.1. Comercio interregional e intrarregional trimestral de Andalucía.
Millones de euros y tasas de variación interanuales.



El **Gráfico 1.1** recoge la evolución del comercio intrarregional e interregional andaluz. El 2010 supuso la recuperación de parte de los niveles perdidos en 2009. En 2011 y el 2012 las importaciones interregionales entraron en una senda de tasas negativas o nulas, aunque desde el 2015:3 ha recuperado tono. El flujo intrarregional evolucionó con altibajos desde el 2010, cayendo en el 2013 y recuperándose en 2014. Desde el 2015 ha mantenido una evolución volátil, con caídas (-2,5% en 2016:1; -8,6% en 2016:2) y subidas (2% en 2016:3; 9,5% en 2016:4). Las exportaciones interregionales se recuperaron entre 2010 y 2012, registrando nuevas tasas negativas entre el 2013:1 y el 2016:1, y crecimientos importantes en 2016:2 (12,2%), 2016:4 (10,8%), 2017:1 (12,2%), 2017:3 (18,3%) y 2017:4 (6,7%). En 2017, exportaciones crecieron en torno a un 5% en los 2 primeros trimestres, se dispararon al 15% en el 3º trimestre y se suavizaron al 5% nuevamente en el 4º trimestre. Tras un 2018:1 sin grandes variaciones, en el 2018:2 las importaciones interregionales se disparan al 23%, mientras que las exportaciones y el 'intra' crecen en torno 5%.

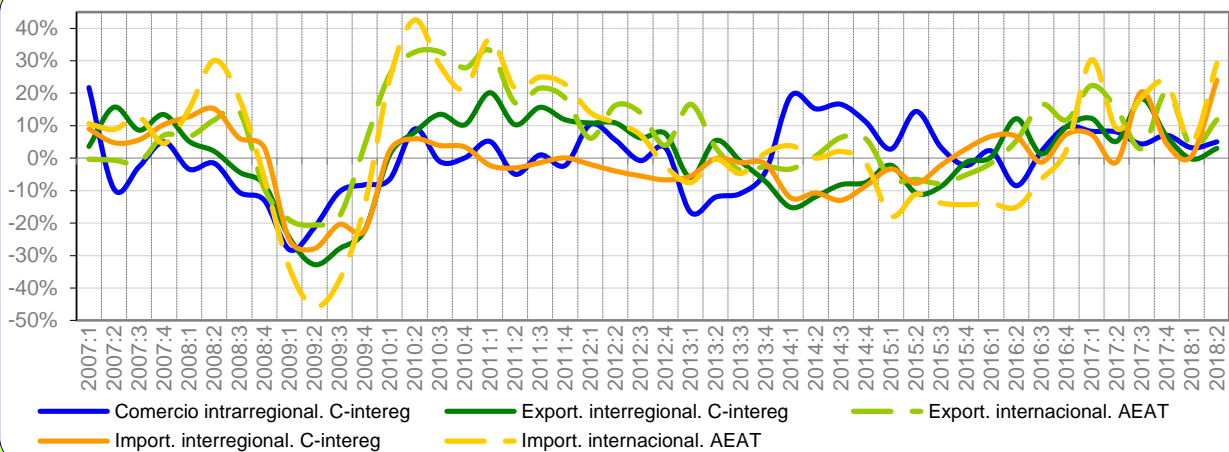
Gráfico 2.1. El comercio interior de Andalucía y otros indicadores.

Tasas de variación interanuales.



El **Gráfico 2.1** muestra el comercio interior de Andalucía en comparación con el IPI, el VAB regional y nacional (de agricultura e industria). Al inicio de la crisis, el comercio interior sufrió las mayores contracciones. Durante el 2010-2011, el comercio interior creció, mientras que el IPI decreció. En el 2012 la evolución del indicador de comercio fue la más positiva. En 2013:1 el comercio se contrajo hasta el 2014:2, mientras que entre el 2015:1 y 2 quedó estancado. El IPI andaluz registró tasas positivas desde el 2013:4, aunque recayó entre el 2014:4 y 2015:1. Del 2015 destaca la caída del comercio interior en el 2015:3 (-3,8%) y en el 2015:4 (-2,6%), más suave que la del IPI, y la recuperación del VAB, que ha crecido por encima del 5% entre el 2015:2 y el 2015:4. Desde el 2016:1, el VAB muestra síntomas de enfriamiento, mientras que el IPI y el comercio se recuperan. Desde 2017:1 el comercio y el VAB andaluz registraron un fuerte repunte -con tasas del 10%- que mantuvieron hasta 2018, donde se moderaron. El IPI acumula tres trimestres con crecimiento en torno al 5%. El VAB después de caer ligeramente en 2018:1 volvió a crecer en 2018:2.

Gráfico 3.1. El comercio de bienes de Andalucía según mercados.
Tasas de variación interanuales.



El **Gráfico 3.1** presenta el comercio andaluz en todos los mercados. Todas las series se contrajeron fuertemente entre el 2008 y el 2009. Entre el 2010:1 y el 2012:4, los flujos internacionales registraron tasas positivas superiores a las interregionales, con algunos repentes espectaculares. El flujo intra-regional se mantuvo tenue desde 2009, con leves tasas positivas y negativas hasta el periodo 2014:1-2015:3. En 2015 las importaciones (2015:1: -17,8%) y exportaciones internacionales (2015:3: -7,8%) registraron caídas significativas, mientras el comercio intra crecía. Las caídas de los flujos internacionales en 2016:1 (-15,7% y -5,4%) son importantes. Desde el 2016:2 las exportaciones y desde el 2016:4 las importaciones, han vuelto a crecer. En el 2017 el comercio internacional registra importantes oscilaciones en el crecimiento, las importaciones crecen en torno a un 30% y un 20% en el 2º y 4º trimestre de 2017, mientras que crece cerca de un 10% en el 1º y 3º. El comercio intrarregional mantiene sus tasas de crecimiento positivas en el rango del 5-10%, aunque con una ligera tendencia a la baja. En el 2018, las importaciones internacionales se disparan (al igual que las interregionales) hasta tasas próximas al 30%.

Tabla 1.1. Distribución espacial del comercio de bienes de Andalucía.

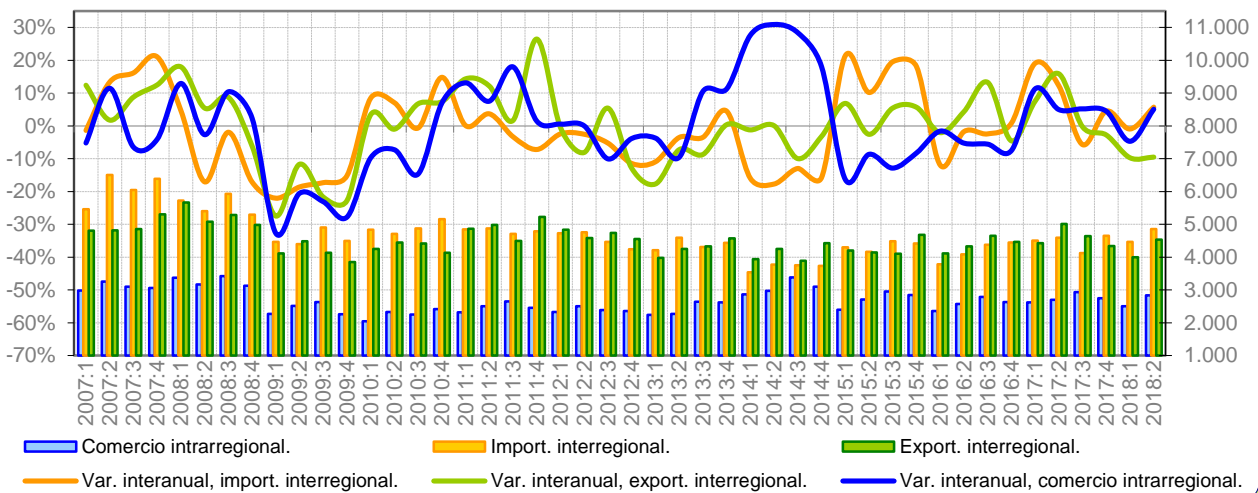
| Millones de euros y tasas de variación interanuales | Propia CCAA (1) | EXPORTA A | | IMPORTA DE | | SALDO | | PRODUCCIÓN EFECTIVA (1+2+3) |
|---|--------------------|---------------|--------------|---------------|--------------|-----------------|----------------|--------------------------------|
| | | ESPAÑA (2) | MUNDO (3) | ESPAÑA (4) | MUNDO (5) | ESPAÑA (2-4) | MUNDO (3-5) | |
| Promedio 95-07 | 14.522 | 19.756 | 10.722 | 18.539 | 12.476 | 1.218 | -1.754 | 45.001 |
| Promedio 08-12 | 16.574 | 26.663 | 19.657 | 21.176 | 25.925 | 5.487 | -6.268 | 62.894 |
| Promedio 13-15 | 16.403 | 26.485 | 25.902 | 17.323 | 29.373 | 9.162 | -3.471 | 68.790 |
| 2016 | 17.849 | 25.872 | 26.823 | 17.136 | 24.282 | 8.736 | 2.541 | 70.545 |
| T-1 2017 | 4.713 | 6.803 | 8.038 | 4.520 | 7.445 | 2.283 | 593 | 19.554 |
| T-2 2017 | 4.752 | 7.430 | 7.966 | 4.239 | 6.504 | 3.191 | 1.462 | 20.148 |
| T-3 2017 | 4.655 | 7.109 | 6.723 | 4.759 | 7.305 | 2.350 | -582 | 18.487 |
| T-4 2017 | 4.967 | 7.190 | 8.186 | 4.890 | 7.943 | 2.301 | 243 | 20.343 |
| 2017 | 19.086 | 28.532 | 30.913 | 18.408 | 29.197 | 10.124 | 1.717 | 78.532 |
| T-1 2018 | 4.864 | 6.786 | 8.317 | 4.553 | 7.824 | 2.233 | 493 | 19.967 |
| T-2 2018 | 4.990 | 7.654 | 8.908 | 5.258 | 8.403 | 2.396 | 505 | 21.552 |
| 2016 Var. anual | 1,1% | 6,0% | 7,6% | 4,9% | -8,5% | 8,1% | 258,4% | 5,3% |
| T-1 2017 | 8,3% | 12,2% | 22,4% | 7,3% | 30,3% | 23,5% | -30,6% | 15,1% |
| T-2 2017 | 8,1% | 5,2% | 15,1% | -1,2% | 9,1% | 15,0% | 52,5% | 9,6% |
| T-3 2017 | 4,4% | 18,3% | 2,9% | 20,5% | 18,7% | 14,2% | -254,0% | 8,7% |
| T-4 2017 | 7,1% | 6,7% | 20,4% | 4,4% | 23,1% | 11,9% | -30,3% | 11,9% |
| 2017 Var. anual | 6,9% | 10,3% | 15,2% | 7,4% | 20,2% | 15,9% | -32,4% | 11,3% |
| T-1 2018 | 3,2% | -0,3% | 3,5% | 0,7% | 5,1% | -2,2% | -16,9% | 2,1% |
| T-2 2018 | 5,0% | 3,0% | 11,8% | 24,1% | 29,2% | -24,9% | -65,4% | 7,0% |

En las tasas de variación de los saldos, el color azul indica si en el primer período de la tasa había superávit, y el rojo si había déficit. El signo "+" indica que el saldo mejora (saldo más positivo o menos negativo), y el "-" que empeora (saldo menos positivo o más negativo). Ejemplos: un saldo deficitario en el primer período que pasa a positivo ("+" rojo); un saldo deficitario que pasa a más deficitario ("- " rojo); un saldo positivo que pasa a menos positivo ("- azul); etc.

Castilla y León

Gráfico 1.2. Comercio interregional e intrarregional trimestral de Castilla y León.

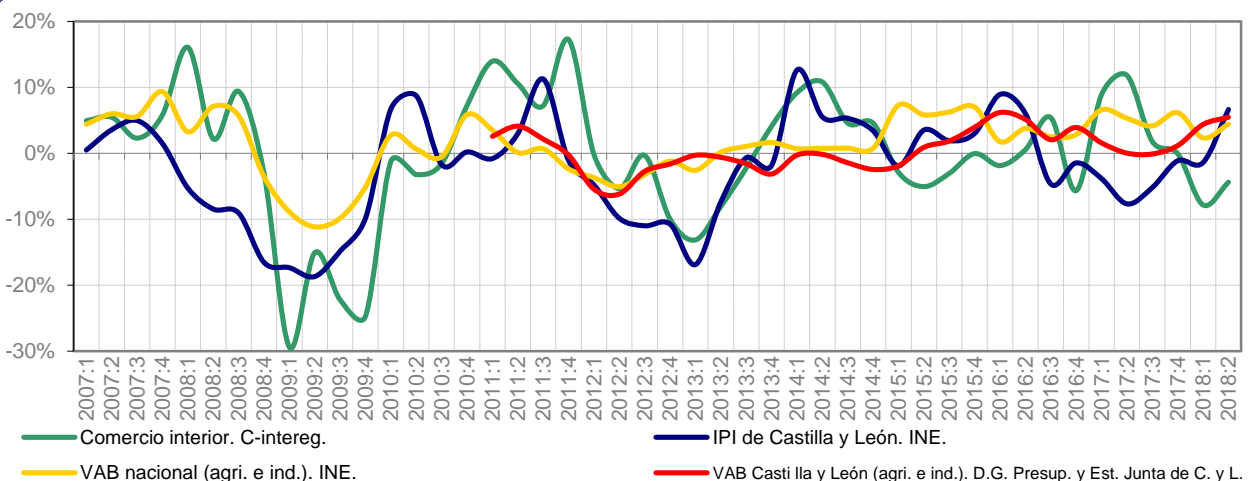
Millones de euros y tasas de variación interanuales.



El **Gráfico 1.2** recoge el comercio de Castilla y León dentro de España, y se inicia con las fuertes caídas del 2009, y el repunte en 2010. En 2012 y 2013, las exportaciones interregionales mostraron debilidad. Tras un repunte entre el 2014:1 y 2014:2, y una recaída en el 2014:3, volvieron a crecer durante el 2015. Durante el 2016 predominan las tasas positivas. Las importaciones interregionales, después de alcanzar un máximo en 2010:4, entraron en una prolongada recesión hasta el 2015:1, con un repunte en 2013:4. El flujo intrarregional, que se contrajo entre 2011:4 y 2013:2, comenzó a recuperarse entre el 2013:3-2014:4. Con el 2016 las importaciones y el flujo intrarregional volvieron a registrar caídas. En los primeros trimestres de 2017 se produjo un importante aumento de las exportaciones (15%) e importaciones (20%) interregionales. Sin embargo, desde el 2017:3 hasta el 2018:2 las exportaciones interregionales no han dejado de decrecer. Tras un 2018:1 muy malo para todas las series del comercio interior, en 2018:2 el comercio intra y las importaciones interregionales de Castilla y León retornan a tasas positivas.

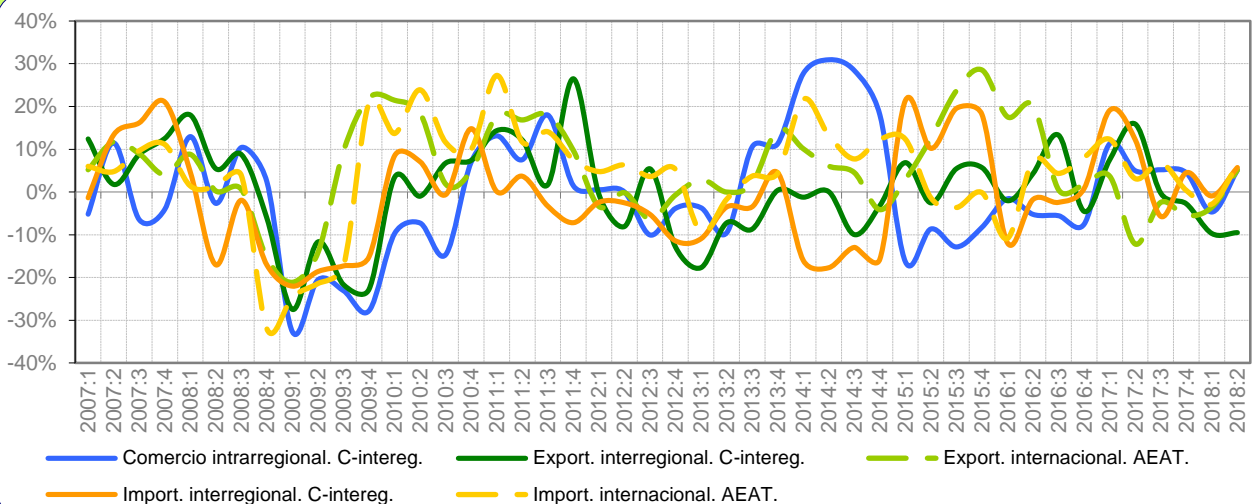
Gráfico 2.2. El comercio interior de Castilla y León y otros indicadores.

Tasas de variación interanuales.



El **Gráfico 2.2** presenta la evolución del comercio interior de Castilla y León, junto a la del IPI regional y el VAB (de agricultura e industria). Con la crisis, el IPI fue el primer indicador en caer (2008:1), seguido por el resto en el 2008:4. A partir del 2010:1 las series empezaron a recuperarse. A lo largo del 2010:4-2011:4, la recuperación del comercio interior fue la más robusta. Con el 2012:1 todas las series se resintieron, alcanzándose un mínimo en el 2013:1 para el IPI y el comercio interior. El VAB ha sido la serie más estable, estancándose durante el 2013 y 2014. Entre el 2013:4 y el 2014:4, el comercio interior creció con fuerza. El IPI, que había mostrado un crecimiento sólido en el 2014, volvió a recaer en el 2015:1. Durante el 2015 la evolución del comercio interior fue la más débil. En 2016:1 y 2016:4 2016 sufrió dos nuevas caídas, mientras que el IPI la acusó en 2016:3. En 2017 todas las series, salvo el IPI regional, registraron tasas positivas. El comercio creció fuertemente en los primeros dos trimestres (por encima del 10%). En el 2018 el VAB y el IPI aceleran su crecimiento, mientras que el comercio interior continúa en tasas negativas.

Gráfico 3.2. El comercio de bienes de Castilla y León según mercados.
Tasas de variación interanuales.



El **Gráfico 3.2** recoge el comercio de Castilla y León en todos los mercados. El comercio internacional inició la recuperación el 2009:4. Durante 2012 registró crecimientos suaves en las importaciones y caídas en las exportaciones. En 2013, después de algunas recaídas en las importaciones internacionales (2013:1; 2013:2), ambas series registraron fuertes crecimientos entre el 2013:3 y el 2014:3, con una recaída en las exportaciones en 2014:4. Desde 2015:1, las exportaciones internacionales no han dejado de crecer, registrando tasas de dos dígitos en cinco trimestres. Las importaciones internacionales, aunque mostraron caídas (2015:2-3, 2016:1), se han recuperado, creciendo en el 2017:1 al 12,8%. En dicho trimestre las importaciones interregionales crecieron al 19,4% y el comercio intra-regional al 11,3%. Desde que comenzó el 2017 se ha venido produciendo una desaceleración hasta tasas negativas en todas las series, que se ha revertido en el segundo trimestre de 2018 donde todas, salvo las exportaciones interregionales, vuelven a tasas positivas.

Tabla 1.2. Distribución espacial del comercio de bienes de Castilla y León.

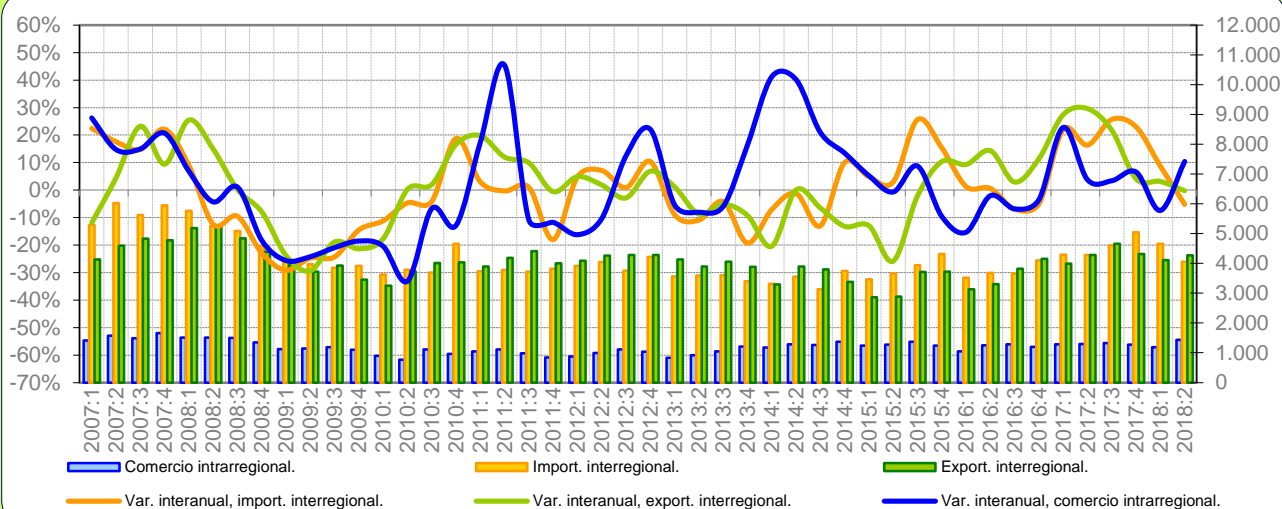
| Millones de euros y tasas de variación interanuales | Propia CCAA (1) | EXPORTA A | | IMPORTA DE | | SALDO | | PRODUCCIÓN EFECTIVA (1+2+3) |
|---|--------------------|---------------|--------------|---------------|--------------|-----------------|----------------|--------------------------------|
| | | ESPAÑA (2) | MUNDO (3) | ESPAÑA (4) | MUNDO (5) | ESPAÑA (2-4) | MUNDO (3-5) | |
| Promedio 95-07 | 9.399 | 14.158 | 7.578 | 16.908 | 7.523 | -2.750 | 55 | 31.135 |
| Promedio 08-12 | 10.265 | 18.628 | 10.621 | 19.523 | 9.425 | -896 | 1.197 | 39.514 |
| Promedio 13-15 | 11.002 | 16.924 | 13.301 | 16.570 | 11.831 | 354 | 1.471 | 41.228 |
| 2016 | 10.349 | 17.562 | 16.329 | 16.702 | 12.704 | 861 | 3.626 | 44.241 |
| T-1 2017 | 2.625 | 4.429 | 4.077 | 4.506 | 3.497 | -77 | 580 | 11.131 |
| T-2 2017 | 2.699 | 5.014 | 4.007 | 4.590 | 3.501 | 424 | 506 | 11.720 |
| T-3 2017 | 2.933 | 4.641 | 3.556 | 4.128 | 2.976 | 513 | 580 | 11.130 |
| T-4 2017 | 2.749 | 4.341 | 3.958 | 4.652 | 3.423 | -311 | 535 | 11.048 |
| 2017 | 11.007 | 18.424 | 15.598 | 17.876 | 13.398 | 548 | 2.200 | 45.029 |
| T-1 2018 | 2.502 | 3.999 | 3.932 | 4.465 | 3.398 | -465 | 534 | 10.434 |
| T-2 2018 | 2.837 | 4.538 | 4.214 | 4.853 | 3.727 | -316 | 486 | 11.588 |
| 2016 Var. anual | -5,1% | 2,5% | 9,7% | -3,8% | 1,8% | 485,2% | 50,9% | 3,1% |
| T-1 2017 | 11,3% | 7,5% | 3,7% | 19,1% | 12,3% | -123,1% | -29,2% | 6,9% |
| T-2 2017 | 5,0% | 15,9% | -12,2% | 12,2% | 3,1% | 79,0% | -56,7% | 2,3% |
| T-3 2017 | 5,2% | -0,3% | -2,4% | -5,7% | 6,9% | 85,9% | -32,5% | 0,4% |
| T-4 2017 | 4,5% | -2,8% | -5,6% | 4,5% | 0,4% | -2432,7% | -31,5% | -2,1% |
| 2017 Var. anual | 6,4% | 4,9% | -4,5% | 7,0% | 5,5% | -36,3% | -39,3% | 1,8% |
| T-1 2018 | -4,7% | -9,7% | -3,6% | -0,9% | -2,8% | -502,8% | -7,9% | -6,3% |
| T-2 2018 | 5,1% | -9,5% | 5,2% | 5,7% | 6,5% | -174,5% | -3,8% | -1,1% |

En las tasas de variación de los saldos, el color azul indica si en el primer período de la tasa había superávit, y el rojo si había déficit. El signo "+" indica que el saldo mejora (saldo más positivo o menos negativo), y el "-" que empeora (saldo menos positivo o más negativo). Ejemplos: un saldo deficitario en el primer período que pasa a positivo ("+" rojo); un saldo deficitario que pasa a más deficitario ("- " rojo); un saldo positivo que pasa a menos positivo ("- " azul); etc.

Castilla-La Mancha

Gráfico 1.3. Comercio interregional e intrarregional trimestral de Castilla-La Mancha.

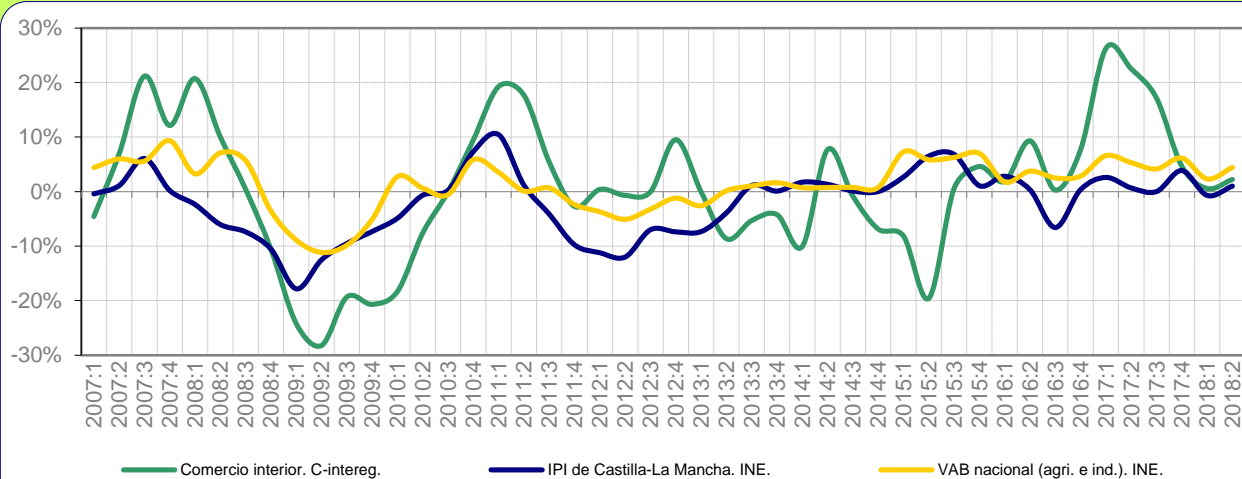
Millones de euros y tasas de variación interanuales.



El **Gráfico 1.3** recoge los niveles y tasas de todos los componentes del comercio interior de Castilla-La Mancha. Durante la crisis, todos los flujos se desplomaron. A partir del 2010:2-3 los flujos interregionales comenzaron a recuperarse, especialmente las exportaciones, que cayeron en el 2011:4, y en el 2013:1. A partir del 2014:2 esta serie ha oscilado entre tasas positivas y negativas; desde el 2015:3 su evolución fue alcista. Las importaciones interregionales se resintieron en 2011, y tras crecer durante 2012, volvieron a debilitarse entre el 2013:1 y el 2014:3. Desde entonces y hasta el 2015:3, su trayectoria ha sido creciente. El flujo intrarregional ha sido la serie más fluctuante, con periodos de crecimiento y recaídas entre 2013 y 2015. El 2017 fue un año más positivo que el 2015 y el 2016, donde las exportaciones interregionales crecieron a ritmos en torno al 30%. Los datos del 2018:1 muestran un debilitamiento del comercio intra-regional (-7,4%) aunque el comercio interregional se mantiene en tasas positivas. En 2018:2 se revierte la tendencia, obteniendo un fuerte crecimiento en el comercio intrarregional y caídas en el interregional.

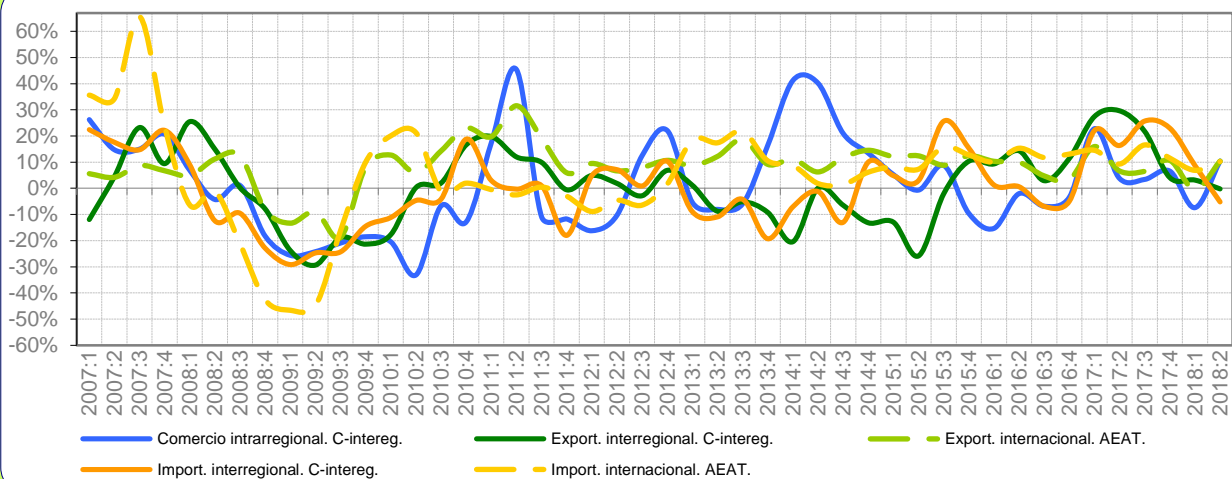
Gráfico 2.3. El comercio interior de Castilla-La Mancha y otros indicadores.

Tasas de variación interanuales.



El **Gráfico 2.3** presenta la evolución del comercio interior de Castilla-La Mancha, en comparación con su IPI y el VAB nacional (de agricultura e industria). El IPI es el primer indicador en caer (2008:1). El comercio interior inició su etapa de contracción en el 2008:3, seguido por el VAB nacional. Durante el 2010:3-2011:3 remontó parte de los niveles perdidos, pero desde entonces su evolución ha sido muy variable. Desde 2015 destaca el repunte del 2015:3-4 (entorno al 10%), del 2016:2 (4,8%), del 2016:4 (5,3%), del 2017:1 (26,3%) y del 2017:2 (22,5%). El IPI se ha mostrado más uniforme: creciendo durante el 2010:4-2011:2, con una tasa máxima en 2011:1 de 10,4%, cayendo nuevamente durante el 2011:4-2013:2, logrando una tasa de caída máxima en 2012:2 del -12%. El IPI se ha mantenido estos últimos trimestres en valores cercanos al 0%, con trimestres en negativo y otros en positivo. Tras un muy bueno comienzo en 2017 los indicadores de IPI y comercio interior han moderado su crecimiento a tasas en torno al 2-3%.

Gráfico 3.3. El comercio de bienes de Castilla-La Mancha según mercados.
Tasas de variación interanuales.



El **Gráfico 3.3** recoge la evolución del comercio de bienes de Castilla-La Mancha. Durante la crisis las exportaciones internacionales fueron las más estables, mientras que las importaciones internacionales experimentaron las mayores contracciones. Las importaciones se estancaron durante el 2010:3-2011:3, pasando a decrecer hasta el 2012:3. Desde entonces, las importaciones no han dejado de crecer y las exportaciones internacionales han sido muy dinámicas. En 2017:1, las exportaciones internacionales repuntaron hasta el 16,6%, moderándose luego en 2017:2 (5,4%) y 2017:3 (5,2%), donde se vieron superadas por las importaciones internacionales (9,3% y 14,4% respectivamente). En 2017:3 las exportaciones e importaciones interregionales fueron las series más dinámicas, con tasas superiores al 20%. En 2017:4 destaca la reactivación de las importaciones que crecieron al 23,3% (interregionales) y al 11,5% (las internacionales). Tras un 2018:1 bastante negativo, algunos indicadores comenzaron a recuperarse: crecen las exportaciones internacionales y el comercio intrarregional, el resto continúan en tasas negativas o nulas.

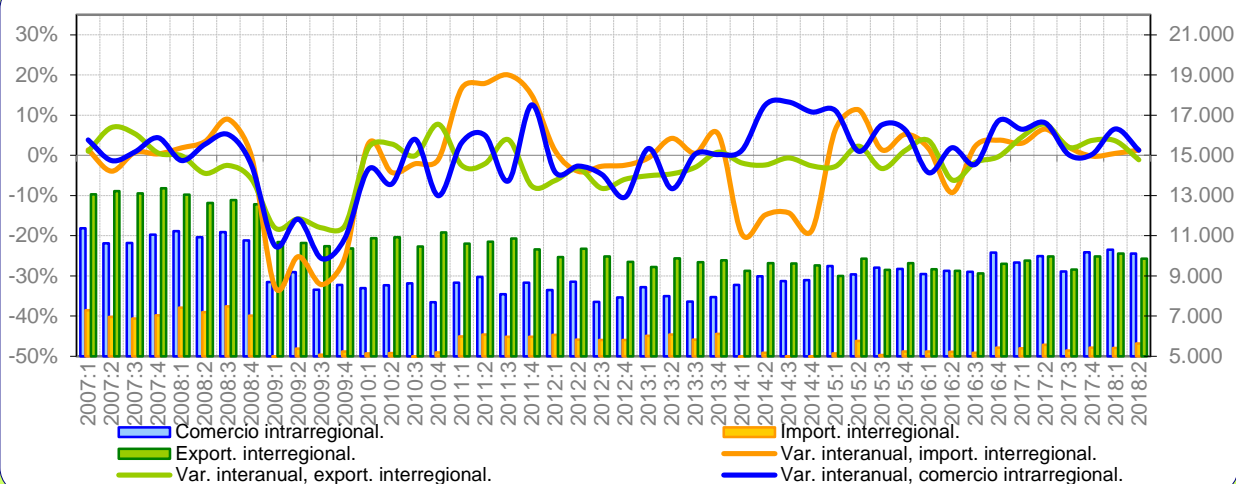
Tabla 1.3. Distribución espacial del comercio de bienes de Castilla-La Mancha.

| Millones de euros y tasas de variación interanuales | Propia CCAA (1) | EXPORTA A | | IMPORTA DE | | SALDO | | PRODUCCIÓN EFECTIVA (1+2+3) |
|---|--------------------|---------------|--------------|---------------|--------------|-----------------|----------------|--------------------------------|
| | | ESPAÑA (2) | MUNDO (3) | ESPAÑA (4) | MUNDO (5) | ESPAÑA (2-4) | MUNDO (3-5) | |
| Promedio 95-07 | 3.716 | 12.532 | 2.022 | 12.669 | 3.782 | -137 | -1.760 | 18.270 |
| Promedio 08-12 | 4.442 | 16.643 | 3.579 | 16.652 | 5.328 | -9 | -1.749 | 24.665 |
| Promedio 13-15 | 4.744 | 14.507 | 5.426 | 14.430 | 6.108 | 78 | -682 | 24.677 |
| 2016 | 4.777 | 14.406 | 6.426 | 14.964 | 7.468 | -558 | -1.042 | 25.609 |
| T-1 2017 | 1.288 | 3.988 | 1.727 | 4.291 | 1.979 | -303 | -252 | 7.003 |
| T-2 2017 | 1.298 | 4.279 | 1.711 | 4.285 | 2.007 | -6 | -296 | 7.288 |
| T-3 2017 | 1.325 | 4.658 | 1.771 | 4.606 | 2.153 | 52 | -382 | 7.753 |
| T-4 2017 | 1.274 | 4.320 | 1.848 | 5.044 | 2.294 | -724 | -446 | 7.441 |
| 2017 | 5.185 | 17.244 | 7.056 | 18.226 | 8.432 | -982 | -1.376 | 29.485 |
| T-1 2018 | 1.193 | 4.113 | 1.717 | 4.664 | 2.115 | -551 | -397 | 7.023 |
| T-2 2018 | 1.433 | 4.269 | 1.888 | 4.062 | 2.212 | 207 | -324 | 7.591 |
| 2016 Var. anual | -6,9% | 9,2% | 6,9% | -2,7% | 12,6% | 74,5% | -67,9% | 5,2% |
| T-1 2017 | 22,8% | 27,4% | 15,9% | 22,0% | 14,5% | 21,5% | -5,6% | 23,5% |
| T-2 2017 | 3,8% | 29,6% | 6,6% | 16,4% | 9,3% | 98,4% | -27,5% | 18,4% |
| T-3 2017 | 3,4% | 21,8% | 6,5% | 25,7% | 16,6% | -67,9% | -107,5% | 14,5% |
| T-4 2017 | 6,6% | 4,1% | 10,7% | 23,0% | 11,5% | -1578,1% | -15,3% | 6,1% |
| 2017 Var. anual | 8,5% | 19,7% | 9,8% | 21,8% | 12,9% | -76,0% | -32,1% | 15,1% |
| T-1 2018 | -7,4% | 3,1% | -0,6% | 8,7% | 6,9% | -81,9% | -57,7% | 0,3% |
| T-2 2018 | 10,4% | -0,2% | 10,4% | -5,2% | 10,2% | 3585,7% | -9,3% | 4,2% |

En las tasas de variación de los saldos, el color azul indica si en el primer período de la tasa había superávit, y el rojo si había déficit. El signo "+" indica que el saldo mejora (saldo más positivo o menos negativo), y el "-" que empeora (saldo menos positivo o más negativo). Ejemplos: un saldo deficitario en el primer período que pasa a positivo ("+" rojo); un saldo deficitario que pasa a más deficitario ("- " rojo); un saldo positivo que pasa a menos positivo ("- azul); etc.

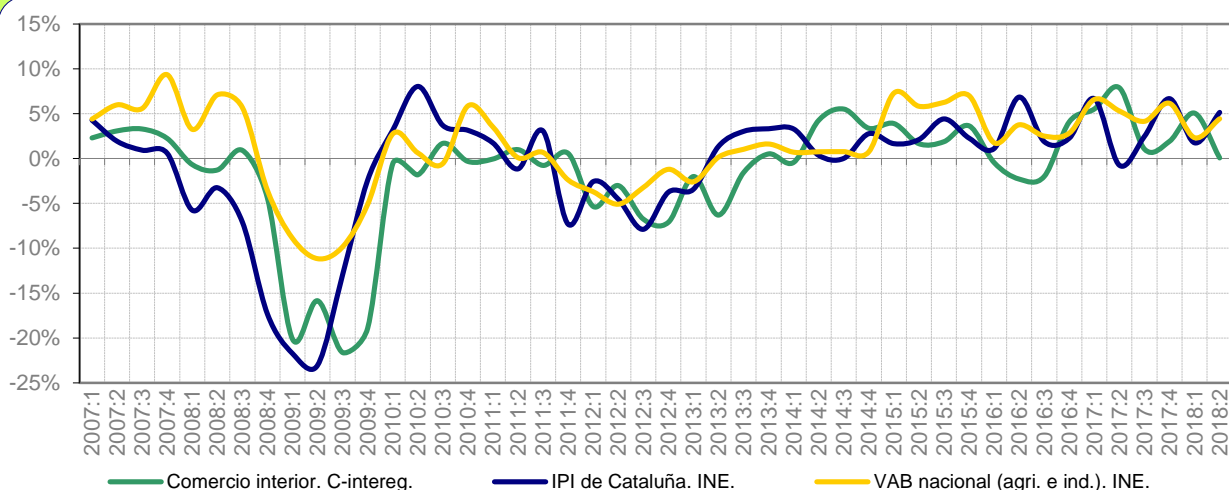
Cataluña

Gráfico 1.4. Comercio interregional e intrarregional trimestral de Cataluña.
Millones de euros y tasas de variación interanuales.



El **Gráfico 1.4** muestra la evolución del comercio catalán intrarregional e interregional. Durante el 2009, todas las series sufrieron el impacto de la crisis. La reactivación de los flujos interregionales se inició en el 2010:1. El comercio intrarregional fluctuó entre tasas positivas y negativas hasta el 2014:1. Las exportaciones interregionales volvieron a contraerse desde el 2011:1, mientras que las importaciones lo hicieron en 2012:2. Durante el 2014, las exportaciones volvieron a crecer. El comercio intrarregional, tras un periodo de cierta recuperación entre el 2014:2 y el 2014:4, registró altibajos en 2016:1 y 2016:4. El 2017 comenzó con tasas muy positiva. En 2017:2 el flujo intrarregional creció al 8%, mientras que las exportaciones interregionales lo hacían al 7,7% y las importaciones al 6,6%. Sin embargo, todas las series recogen una desaceleración en el 2017:3. En 2017:4 el comercio intra (0,2%) y las importaciones interregionales (-0,2%) vuelven a dar síntomas de debilidad. La recuperación observada en 2018:1 se trunca en 2018:2, con una ralentización del crecimiento del comercio intrarregional y las importaciones interregionales (1,3%), y caídas en las exportaciones interregionales (-1,1%).

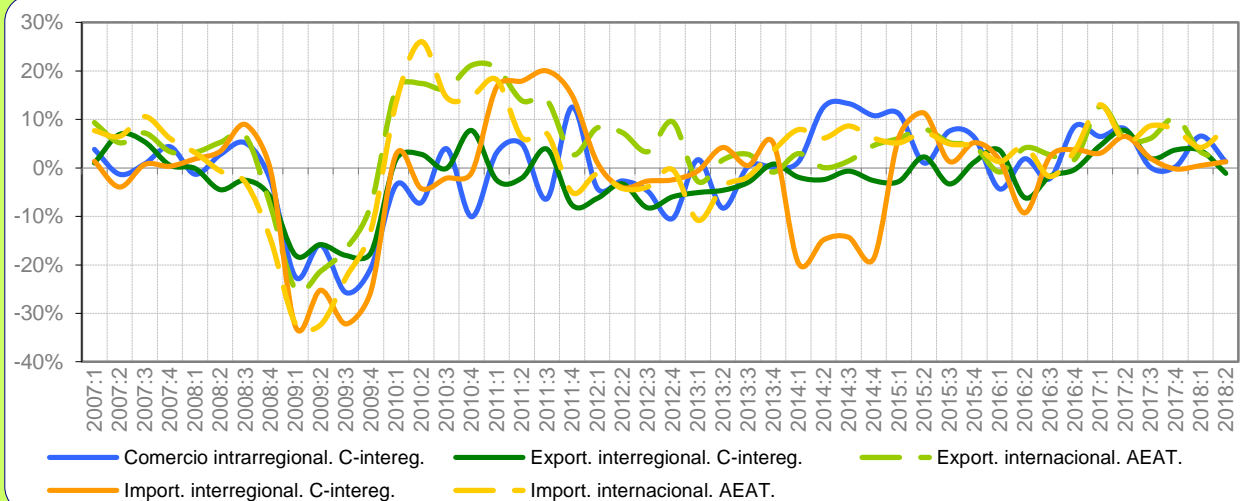
Gráfico 2.4. El comercio interior de Cataluña y otros indicadores.
Tasas de variación interanuales.



El **Gráfico 2.4** presenta la evolución del comercio interior catalán (intrarregional+ exportaciones interregionales), junto a su IPI y el VAB de España (agricultura e industria). Tanto el IPI como el comercio interior registraron fuertes caídas entre el 2008:1 y 2009:4. Con el 2010, el IPI recuperó ritmo, debilitándose a partir del 2010:2, y decreciendo desde el 2011:2. Entre el 2013:2-2014:1 el IPI repuntó con claridad, manteniendo crecimientos del 2%, salvo en el periodo 2014:2-3. En 2016 sufrió un leve parón, compensado con crecimientos durante el resto del año. El comercio interior remontó posiciones tibiamente durante el 2010, registrando caídas entre el 2011:1 y el 2014:1. A partir del 2014:2, aunque avanzó en la recuperación, pronto volvió a contraerse (2015:2; 2016:1-3). El 2017 mostró importantes oscilaciones en el IPI el comercio interior de Cataluña. El 2018:1 el comercio interior tras crecer un 5%, retrocede a variaciones nulas, mientras que el IPI mostró una aceleración de su crecimiento hasta el 5%.

Gráfico 3.4. El comercio de bienes de Cataluña según mercados.

Tasas de variación interanuales.



El **Gráfico 3.4** recoge el comercio catalán en todos los mercados. Tras la crisis, entre el 2010:1 y el 2011:3, el comercio internacional avanzó con firmeza, superando al comercio interior. Desde el 2011:4 las exportaciones internacionales crecieron, salvo en el 2013:1 y 2013:4. Las exportaciones internacionales, desde el 2014:3 fueron alcistas, con tasas del 6,1% en 2015:1, del 8% en 2015:2 y algo superiores al 4,5% durante el 2015:3 y 4. Las importaciones internacionales retrocedieron a partir del 2011:4, registrando avances significativos desde 2013:4. Desde entonces, el ritmo importador es persistente, salvo el parón de 2016:3. Las exportaciones internacionales, tras superar el 2016:1, han vuelto a crecer en 2016:2 y 4. En 2017, las exportaciones internacionales crecieron fuertemente, sobre todo en la primera la mitad del año, superando a las importaciones. En el 2018 las importaciones internacionales crecen con fuerza (entre el 5-10%), mientras que las exportaciones internacionales lo hacen a ritmos más suaves (en torno al 2-3%).

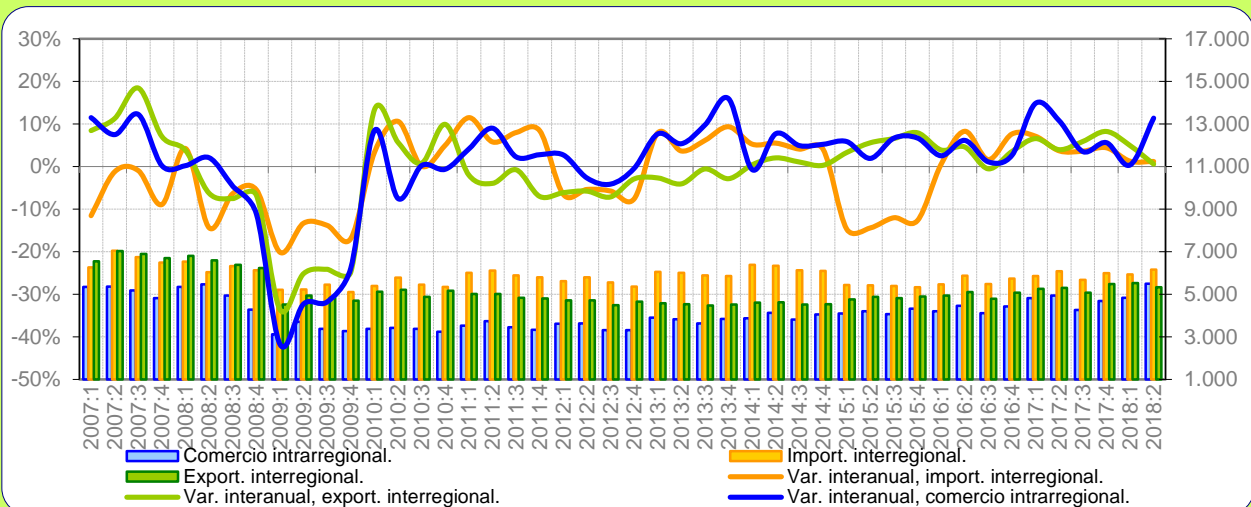
Tabla 1.4. Distribución espacial del comercio de bienes de Cataluña.

| Millones de euros y tasas de variación interanuales | Propia CCAA (1) | EXPORTA A | | IMPORTA DE | | SALDO | | PRODUCCIÓN EFECTIVA (1+2+3) |
|---|--------------------|---------------|--------------|---------------|--------------|-----------------|----------------|--------------------------------|
| | | ESPAÑA (2) | MUNDO (3) | ESPAÑA (4) | MUNDO (5) | ESPAÑA (2-4) | MUNDO (3-5) | |
| Promedio 95-07 | 36.472 | 42.533 | 33.845 | 23.120 | 49.812 | 19.413 | -15.967 | 112.850 |
| Promedio 08-12 | 35.805 | 43.804 | 50.930 | 23.536 | 68.637 | 20.268 | -17.707 | 130.539 |
| Promedio 13-15 | 34.817 | 38.177 | 61.045 | 21.728 | 71.926 | 16.449 | -10.882 | 134.039 |
| 2016 | 37.674 | 37.303 | 65.142 | 21.051 | 77.627 | 16.251 | -12.485 | 140.118 |
| T-1 2017 | 9.670 | 9.753 | 17.649 | 5.384 | 21.506 | 4.369 | -3.858 | 37.072 |
| T-2 2017 | 9.988 | 9.959 | 17.991 | 5.561 | 21.247 | 4.398 | -3.256 | 37.938 |
| T-3 2017 | 9.211 | 9.310 | 17.037 | 5.280 | 20.125 | 4.030 | -3.087 | 35.558 |
| T-4 2017 | 10.175 | 9.960 | 18.152 | 5.417 | 21.444 | 4.542 | -3.292 | 38.286 |
| 2017 | 39.044 | 38.982 | 70.829 | 21.643 | 84.322 | 17.339 | -13.493 | 148.855 |
| T-1 2018 | 10.305 | 10.102 | 18.236 | 5.410 | 22.414 | 4.692 | -4.177 | 38.643 |
| T-2 2018 | 10.114 | 9.848 | 18.422 | 5.632 | 23.014 | 4.216 | -4.592 | 38.384 |
| 2016 Var. anual | 1,0% | -1,2% | 2,0% | -0,6% | 1,9% | -2,0% | -1,6% | 0,8% |
| T-1 2017 | 6,5% | 4,6% | 12,7% | 3,0% | 13,0% | 6,6% | -14,3% | 8,8% |
| T-2 2017 | 8,0% | 7,7% | 6,0% | 6,5% | 5,2% | 9,3% | -0,8% | 7,0% |
| T-3 2017 | 0,1% | 2,0% | 6,1% | 2,0% | 8,7% | 1,9% | -25,5% | 3,4% |
| T-4 2017 | 0,2% | 3,7% | 10,3% | -0,2% | 7,9% | 8,8% | 3,8% | 5,7% |
| 2017 Var. anual | 3,6% | 4,5% | 8,7% | 2,8% | 8,6% | 6,7% | -8,1% | 6,2% |
| T-1 2018 | 6,6% | 3,6% | 3,3% | 0,5% | 4,2% | 7,4% | -8,3% | 4,2% |
| T-2 2018 | 1,3% | -1,1% | 2,4% | 1,3% | 8,3% | -4,2% | -41,0% | 1,2% |

En las tasas de variación de los saldos, el color azul indica si en el primer período de la tasa había superávit, y el rojo si había déficit. El signo "+" indica que el saldo mejora (saldo más positivo o menos negativo), y el "-" que empeora (saldo menos positivo o más negativo). Ejemplos: un saldo deficitario en el primer período que pasa a positivo ("+" rojo); un saldo deficitario que pasa a más deficitario ("- rojo); un saldo positivo que pasa a menos positivo ("- azul); etc.

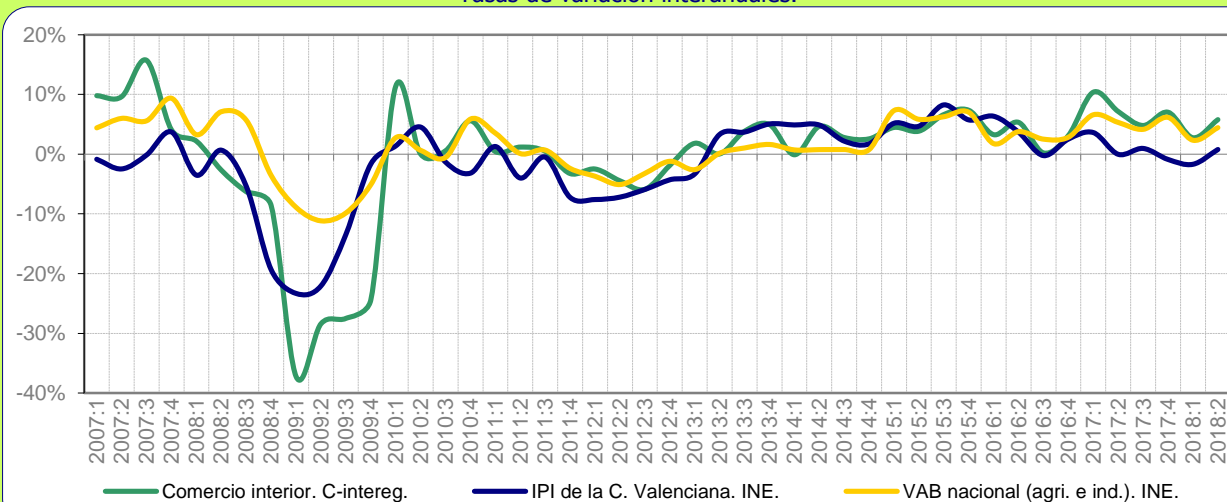
Comunidad Valenciana

Gráfico 1.4. Comercio interregional e intrarregional trimestral de C. Valenciana.
Millones de euros y tasas de variación interanuales.



El **Gráfico 1.4** muestra la evolución del comercio de la comunidad valenciana intrarregional e interregional. Durante el 2009, todas las series sufrieron el impacto de la crisis. Durante 2010 se produjeron repuntes importantes, especialmente por el lado de las importaciones interregionales. Desde el 2011 y hasta finales del 2013 las exportaciones interregionales registraron tasas negativas, mientras que el flujo intra mantuvo tasas positivas, con la excepción del 2012:2 y 3. Durante el 2014, las tres series registraron tasas positivas. Sin embargo, en 2015, las importaciones interregionales se retrajeron de forma importante y no retomaron tono hasta el 2016. En media anual, los mayores incrementos del 2016 y 2017 se registraron en los flujos intrarregionales, con un 3,1% y un 8,7% respectivamente. En 2017 todas las series del comercio interregional presentaron tasas positivas, registrando los mayores crecimientos desde 2013 en el comercio intrarregional. Ya en 2018, tras un importante frenazo del comercio intrarregional en 2018:1 (0,4%), el 2018:2 volvió a crecer con fuerza (11,4%). Por otro lado, las exportaciones interregionales, que habían crecido al 4,9% en 2018:1, moderan su crecimiento hasta el 0,6% en 2018:2.

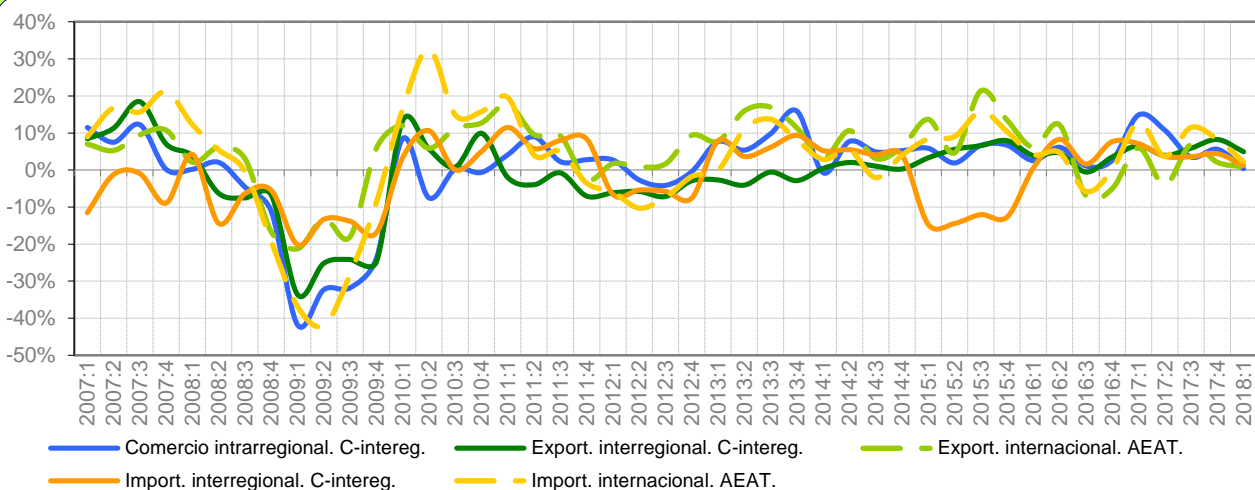
Gráfico 2.4. El comercio interior de C. Valenciana y otros indicadores.
Tasas de variación interanuales.



El **Gráfico 2.4** presenta la evolución del comercio interior de la Comunidad Valenciana (intrarregional+exportaciones interregionales), junto a su IPI y su el VAB de España (agricultura e industria). Todas las series registraron fuertes caídas entre el 2008:1 y 2009:4. Durante el 2010, el VAB autonómico mantiene el crecimiento más estable, mientras que el IPI sigue manteniendo síntomas de debilidad. El comercio interior repuntó en 2010:1, pero luego languidece hasta el 2013:1. Es precisamente a partir de 2013 cuando todas las series dan síntomas de una recuperación sostenida, recogiendo una evolución muy similar entre el IPI y el indicador de comercio interior. Desde el comienzo de 2017 IPI y comercio interior muestran una tendencia a la baja, que en el caso del IPI lo llevó a registrar tasas negativas en 2018:1. En 2018:2 la tendencia se ha revertido al registrar un aumento en torno al 5% en el comercio interior, mientras que el IPI deja atrás las tasas negativas y registra un ligero crecimiento.

Gráfico 3.4. El comercio de bienes de C. Valenciana según mercados.

Tasas de variación interanuales.



El **Gráfico 3.4** recoge el comercio de la Comunidad Valenciana en todos los mercados. Tras la crisis, entre el 2010:1 y el 2011:3, el comercio internacional creció intensamente, por encima del comercio interior. Durante el 2012 las importaciones internacionales registraron tasas negativas consecutivas, mientras que las exportaciones internacionales prácticamente han registrado tasas positivas sin interrupción, con algunas excepciones puntuales en 2011:3, 2016:3 y 2017:2. Frente a esta evolución muy expansiva del comercio internacional, el flujo intra-regional ha seguido una evolución también bastante expansiva desde finales del 2010, con caídas excepcionales en 2012:3, 2014:1 y 2016:3. Como se ha comentado, las exportaciones interregionales mantuvieron una evolución muy débil entre 2011 e inicios de 2014, con tasas negativas ininterrumpidas. A partir del 2014:1 registraron tasas positivas muy débiles hasta el 2015. Más recientemente, en 2016 y 2017 todas las series evolucionan de forma más sincrónica. En el 2018 se mantienen un perfil de crecimiento bajo tanto en el comercio interregional como en el internacional.

Tabla 1.4. Distribución espacial del comercio de bienes de C. Valenciana.

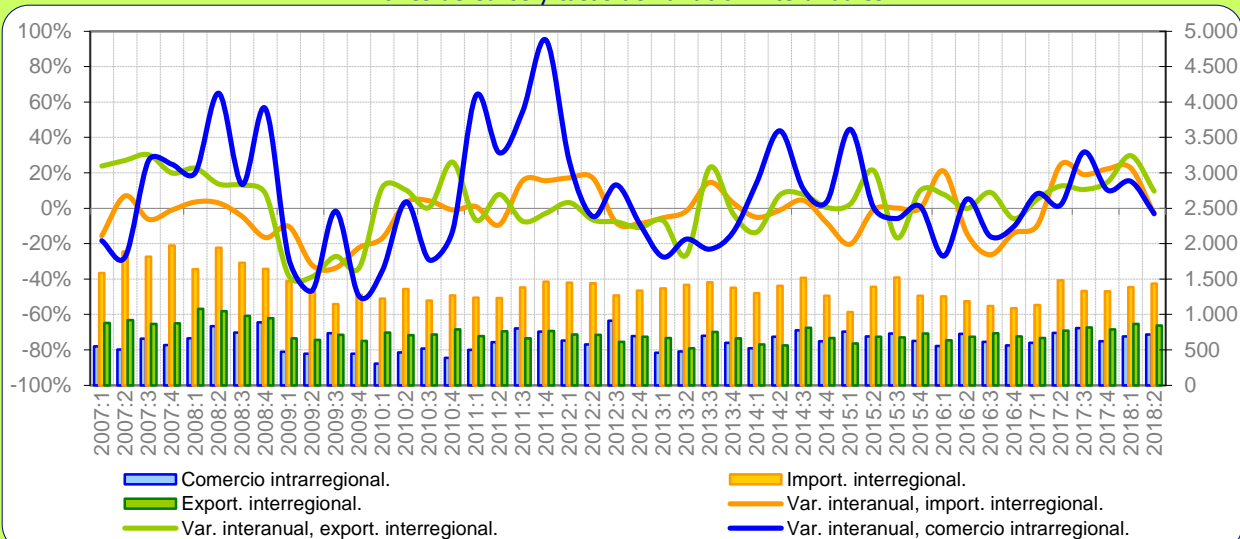
| Millones de euros y tasas de variación interanuales | Propia CCAA (1) | EXPORTA A | | IMPORTA DE | | SALDO | | PRODUCCIÓN EFECTIVA (1+2+3) |
|---|--------------------|---------------|--------------|---------------|--------------|-----------------|----------------|--------------------------------|
| | | ESPAÑA (2) | MUNDO (3) | ESPAÑA (4) | MUNDO (5) | ESPAÑA (2-4) | MUNDO (3-5) | |
| Promedio 95-07 | 14.962 | 20.039 | 15.115 | 22.113 | 13.595 | -2.074 | 1.519 | 50.116 |
| Promedio 08-12 | 14.959 | 20.705 | 19.234 | 22.812 | 19.807 | -2.107 | -572 | 54.898 |
| Promedio 13-15 | 15.900 | 18.557 | 25.610 | 23.434 | 21.964 | -4.877 | 3.645 | 60.067 |
| 2016 | 17.190 | 19.880 | 28.666 | 22.544 | 23.885 | -2.664 | 4.781 | 65.735 |
| T-1 2017 | 4.815 | 5.258 | 7.988 | 5.856 | 6.849 | -598 | 1.138 | 18.060 |
| T-2 2017 | 4.938 | 5.299 | 7.486 | 6.081 | 6.624 | -782 | 862 | 17.723 |
| T-3 2017 | 4.256 | 5.065 | 6.501 | 5.677 | 6.111 | -612 | 391 | 15.822 |
| T-4 2017 | 4.677 | 5.484 | 7.396 | 5.987 | 6.444 | -503 | 952 | 17.557 |
| 2017 | 18.685 | 21.106 | 29.371 | 23.600 | 26.028 | -2.495 | 3.343 | 69.162 |
| T-1 2018 | 4.832 | 5.517 | 8.054 | 5.930 | 6.998 | -413 | 1.055 | 18.403 |
| T-2 2018 | 5.500 | 5.329 | 7.748 | 6.153 | 6.989 | -825 | 759 | 18.576 |
| 2016 Var. anual | 3,1% | 2,9% | 1,6% | 4,5% | 0,9% | -18,6% | 5,4% | 2,4% |
| T-1 2017 | 14,9% | 6,6% | 5,9% | 7,1% | 12,9% | -12,2% | -22,7% | 8,4% |
| T-2 2017 | 10,8% | 4,0% | -4,1% | 3,7% | 3,7% | -1,9% | -39,1% | 2,1% |
| T-3 2017 | 3,5% | 5,9% | 6,9% | 3,6% | 11,5% | 12,0% | -34,8% | 5,7% |
| T-4 2017 | 5,6% | 8,2% | 2,1% | 4,4% | 8,3% | 24,7% | -26,4% | 4,9% |
| 2017 Var. anual | 8,7% | 6,2% | 2,5% | 4,7% | 9,0% | 6,3% | -30,1% | 5,2% |
| T-1 2018 | 0,4% | 4,9% | 0,8% | 1,3% | 2,2% | 31,1% | -7,3% | 1,9% |
| T-2 2018 | 11,4% | 0,6% | 3,5% | 1,2% | 5,5% | -5,5% | -11,9% | 4,8% |

En las tasas de variación de los saldos, el color azul indica si en el primer período de la tasa había superávit, y el rojo si había déficit. El signo "+" indica que el saldo mejora (saldo más positivo o menos negativo), y el "-" que empeora (saldo menos positivo o más negativo). Ejemplos: un saldo deficitario en el primer período que pasa a positivo ("+" rojo); un saldo deficitario que pasa a más deficitario ("- " rojo); un saldo positivo que pasa a menos positivo ("- azul); etc.

Extremadura

Gráfico 1.5. Comercio interior trimestral de Extremadura.

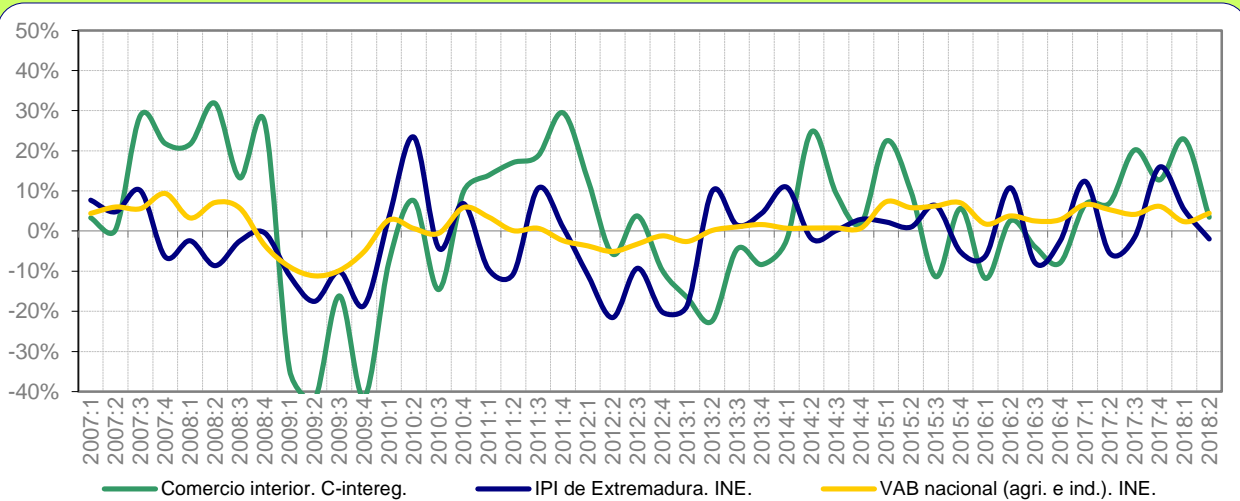
Millones de euros y tasas de variación interanuales.



El **Gráfico 1.5** contiene la evolución del comercio intrarregional e interregional de Extremadura. Tras las caídas del 2009, la evolución de las series ha sido muy volátil. Las exportaciones interregionales fueron las primeras en crecer (2010:1), seguidas por el flujo intrarregional (2011:1) y las importaciones interregionales (2011:3). Entre el 2012:2 y el 2013:2 las exportaciones volvieron a resentirse. Posteriormente, su evolución ha sido cambiante, con repuntes entre 2013:2 y 2015:2. Las importaciones interregionales han sido más estables, con caídas (2012:3-2013:2) y repuntes (2016:1), pasando a deprimirse desde entonces. El flujo intrarregional, tras rebotes entre 2011:1-2012:1 y el 2014:2-2015:1, se mantuvo débil. En 2016 las series interregionales decrecieron. Al inicio del 2017 se apreciaron débiles crecimientos del comercio intrarregional (por debajo del 5%) e interregional (casi nulos), con tendencia a acelerarse con el transcurso del año, hasta valores del 20%. El 2018:1 fue positivo para los distintos indicadores de comercio, sin embargo, en 2018:2 todas experimentan una desaceleración.

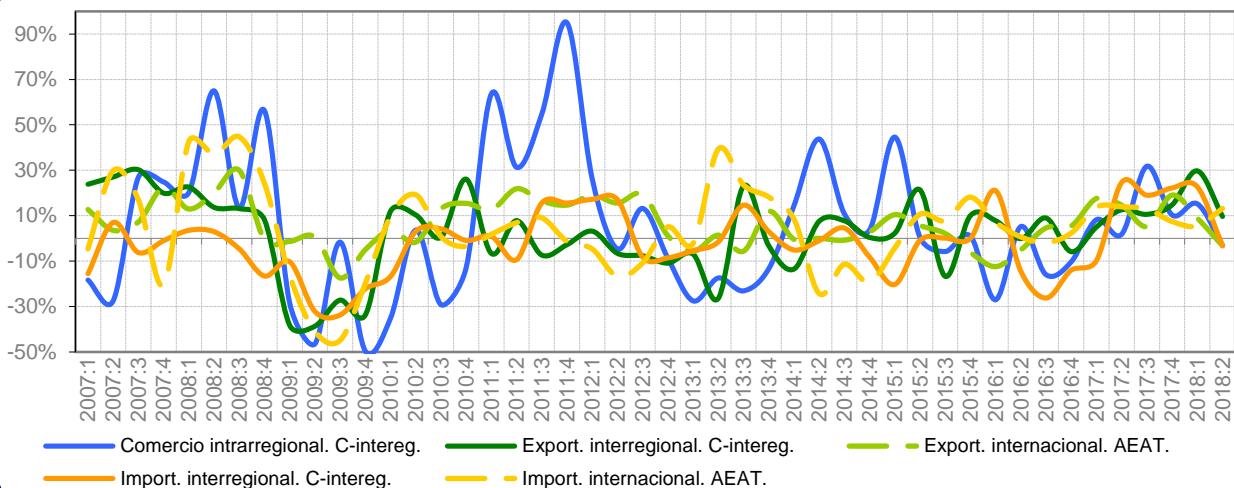
Gráfico 2.5. El comercio interior de Extremadura y otros indicadores.

Tasas de variación interanuales.



El **Gráfico 2.5** presenta la evolución del comercio interior de Extremadura, junto con el IPI regional y el VAB nacional. El IPI comenzó a contraerse en 2007:4. En el 2009:1 lo hizo el comercio interior, registrando las mayores caídas. Entre el 2010:4 y 2012:1, el comercio interior recuperó parte de sus niveles, no tan clara fue la recuperación del IPI regional. Entre el 2012:2 y el 2014:1 el comercio interior volvió a resentirse. Entre el 2012:1 y el 2013:1 lo hizo el IPI. Con el 2014:2 el comercio interior volvió a recuperarse. Tras una caída en 2015:3, durante el 2016, ha seguido una senda muy cambiante, similar a la del IPI. En el 2017:1 todas las series crecieron. Tanto en el 2017:2 como en el 2017:3 el comercio interior se habría disparado, mientras que el IPI registraba tasas negativas moderadas. En 2017:4 el indicador de comercio interior y el IPI apuntan en la misma dirección. En 2018:2 tras un crecimiento importante del comercio interior (20%) en 2018:1 experimentó una importante desaceleración hasta el 3-4%.

Gráfico 3.5. El comercio de bienes de Extremadura según mercados.
Tasas de variación interanuales.



El **Gráfico 3.5** recoge el comercio de Extremadura en todos los mercados. Las exportaciones internacionales comenzaron a caer en 2008:4, mientras que las importaciones lo hicieron desde 2009:1. Entre el 2010:3 y el 2012:3, las exportaciones internacionales registraron sus mayores progresos. Desde el 2012:4 hasta el 2014:3, su trayectoria ha sido muy plana, salvo en 2013:4. Desde entonces, recuperó tono. En 2015:4, 2016:1 y 2016:2 volvió a resentirse. Desde el 2016:3 no ha dejado de crecer, registrando tasas importantes (2016:4, 5,1%; 2017:1, 19,3%; 2017:2 (14,2%). Las importaciones internacionales crecieron en 2011, resintiéndose en 2012 y experimentaron un sorprendente dinamismo entre 2013:2 y 2014:1. Con el 2014:2 se desplomaron, y aunque entre el 2015:2-2016:1 crecieron con fuerza, desde entonces han mostrado signos de atonía. En 2017:1-2 han crecido con fuerza, registrando crecimientos del 16,2% y el 13,3% respectivamente. En 2017:3-4 todas las series se muestran dinámicas, especialmente los flujos dentro de España. El 2018:1 recogió una mejoría en todas las series, con crecimientos superiores, mientras pero que no se han mantenido en 2018:2, donde impor interregional y expor internacional

Tabla 1.5. Distribución espacial del comercio de bienes de Extremadura.

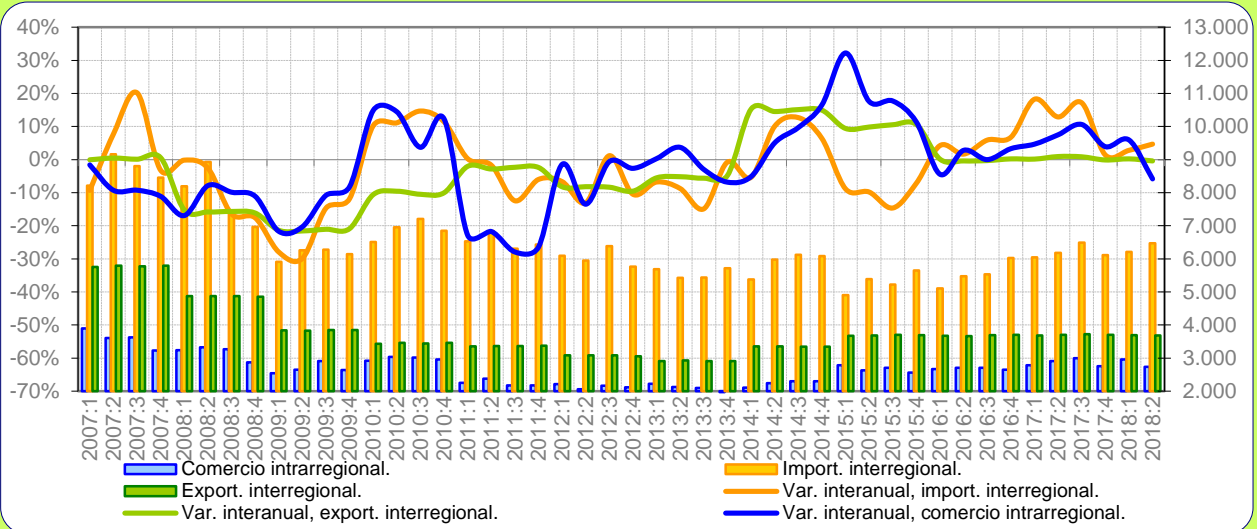
| Millones de euros y tasas de variación interanuales | Propia CCAA (1) | EXPORTA A | | IMPORTA DE | | SALDO | | PRODUCCIÓN EFECTIVA (1+2+3) |
|---|--------------------|---------------|--------------|---------------|--------------|-----------------|----------------|--------------------------------|
| | | ESPAÑA (2) | MUNDO (3) | ESPAÑA (4) | MUNDO (5) | ESPAÑA (2-4) | MUNDO (3-5) | |
| Promedio 95-07 | 1.566 | 2.188 | 805 | 4.962 | 483 | -2.774 | 322 | 4.559 |
| Promedio 08-12 | 2.478 | 3.055 | 1.362 | 5.604 | 1.043 | -2.549 | 320 | 6.896 |
| Promedio 13-15 | 2.550 | 2.637 | 1.687 | 5.439 | 1.053 | -2.802 | 634 | 6.874 |
| 2016 | 2.456 | 2.746 | 1.689 | 4.652 | 1.077 | -1.906 | 612 | 6.891 |
| T-1 2017 | 599 | 668 | 404 | 1.131 | 311 | -463 | 93 | 1.670 |
| T-2 2017 | 739 | 770 | 524 | 1.482 | 301 | -712 | 223 | 2.033 |
| T-3 2017 | 809 | 815 | 505 | 1.334 | 288 | -519 | 217 | 2.129 |
| T-4 2017 | 621 | 791 | 486 | 1.329 | 305 | -539 | 180 | 1.898 |
| 2017 | 2.768 | 3.044 | 1.919 | 5.277 | 1.206 | -2.233 | 713 | 7.730 |
| T-1 2018 | 690 | 866 | 440 | 1.388 | 328 | -522 | 112 | 1.996 |
| T-2 2018 | 716 | 845 | 507 | 1.434 | 341 | -589 | 166 | 2.068 |
| 2016 Var. anual | -12,5% | 2,3% | -1,8% | -10,7% | 2,0% | 24,6% | -7,9% | -4,4% |
| T-1 2017 | 8,2% | 5,0% | 17,6% | -9,8% | 13,8% | 25,0% | 32,4% | 9,0% |
| T-2 2017 | 1,8% | 12,6% | 14,6% | 24,6% | 13,9% | -40,9% | 15,5% | 8,9% |
| T-3 2017 | 31,8% | 10,6% | 5,2% | 19,0% | 12,9% | -35,1% | -3,6% | 16,3% |
| T-4 2017 | 10,3% | 14,7% | 19,0% | 22,2% | 7,4% | -35,1% | 45,7% | 14,3% |
| 2017 Var. anual | 12,7% | 10,8% | 13,6% | 13,4% | 11,9% | -17,1% | 16,5% | 12,2% |
| T-1 2018 | 15,2% | 29,7% | 8,9% | 22,7% | 5,4% | -12,6% | 20,6% | 19,5% |
| T-2 2018 | -3,0% | 9,7% | -3,2% | -3,3% | 13,2% | 17,3% | -25,4% | 1,7% |

En las tasas de variación de los saldos, el color azul indica si en el primer período de la tasa había superávit, y el rojo si había déficit. El signo "+" indica que el saldo mejora (saldo más positivo o menos negativo), y el "-" que empeora (saldo menos positivo o más negativo). Ejemplos: un saldo deficitario en el primer período que pasa a positivo ("+" rojo); un saldo deficitario que pasa a más deficitario ("- rojo); un saldo positivo que pasa a menos positivo ("- azul); etc.

Comunidad de Madrid

Gráfico 1.6. Comercio interior trimestral de la Comunidad de Madrid.

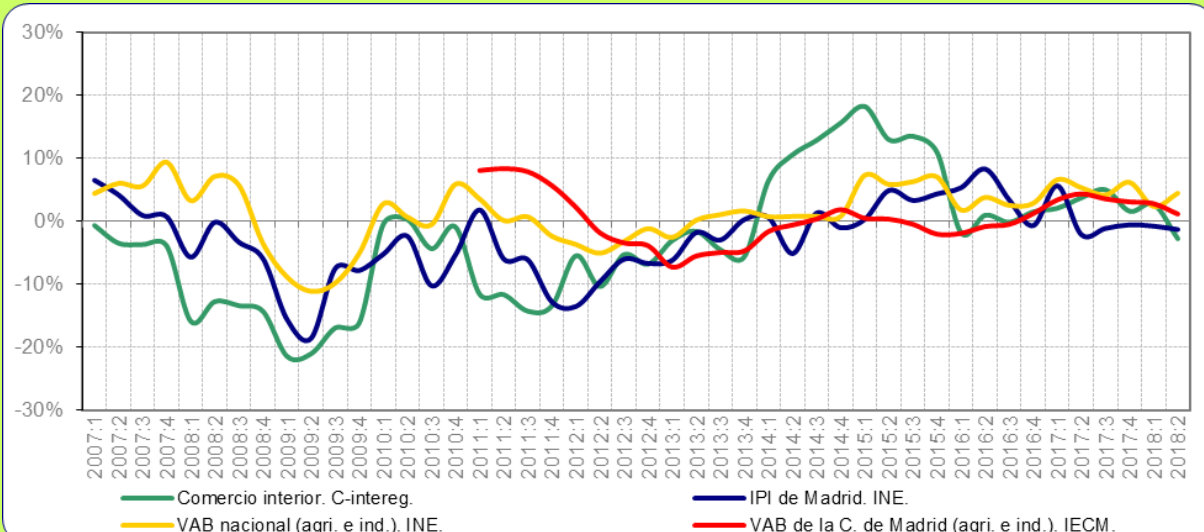
Millones de euros y tasas de variación interanuales.



El **Gráfico 1.6** presenta la evolución del comercio de la Comunidad de Madrid dentro de España. Las mayores caídas se dieron entre el 2008 y el 2009, aunque el flujo intrarregional comenzó a caer en el 2007:1. En 2010 todas las series rebotaron, si bien las importaciones interregionales y los flujos intra lo hicieron con más fuerza. Las exportaciones alcanzan tasas positivas muy elevadas durante el 2014 y el 2015; las importaciones lo harán de forma más moderada. Desde inicios del 2016 las exportaciones han fluctuado suavemente alrededor del cero (2017:1, 0,2%; 2017:2, 0,9%) inferiores a las del resto de CCAA. Las importaciones interregionales han crecido desde el 2016:3, con un máximo en 2017:1 (19,9%) y valores muy elevados en 2017:2 (14,1%) y 2017:3 (18,9%). El flujo intrarregional tras crecer con fuerza entre el 2014:4-2015:3 y sufrir una caída en el 2016:1, ha vuelto a crecer desde el 2016:4. El 2017 se caracterizó por una tendencia positiva salvo en las exportaciones se mantuvieron alrededor del cero. En 2018:2 el comercio intra caen al -0,4%, las exportaciones siguen con crecimiento nulo (-4,7%) y las importaciones crecen en torno al 5%.

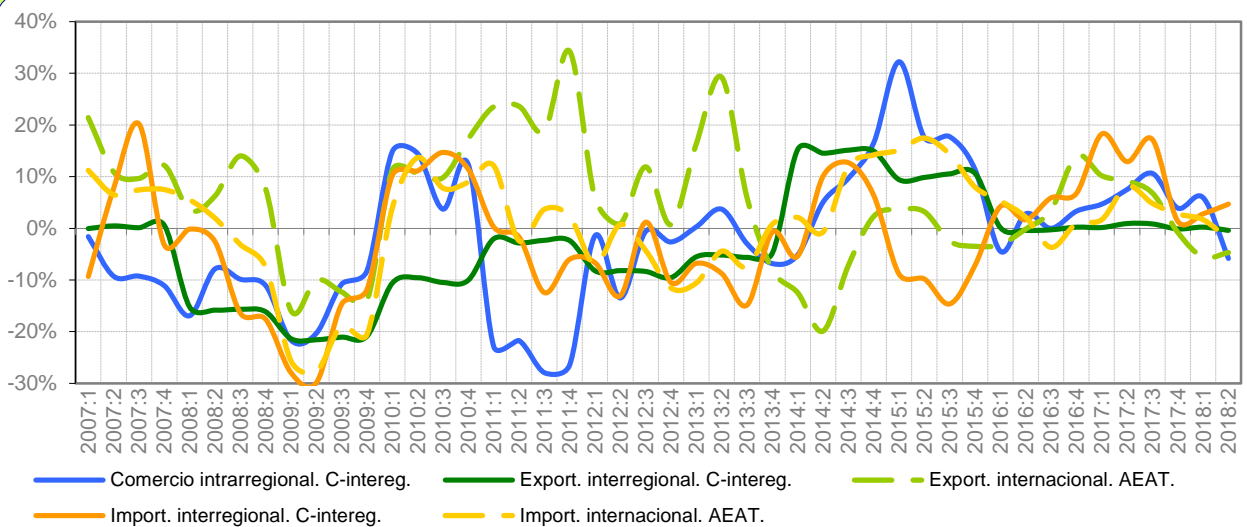
Gráfico 2.6. El comercio interior de la Comunidad de Madrid y otros indicadores.

Tasas de variación interanuales.



El **Gráfico 2.6** muestra la evolución del comercio interior con origen en la Comunidad de Madrid, frente al IPI y el VAB regional y nacional (de agricultura e industria). Durante los inicios de la crisis, el indicador de comercio interior cayó primero (2007:1), seguido por el IPI (2008:1) y el VAB regional (2009:1). Durante el 2010:2-2012:1, de las series regionales, únicamente el VAB regional mostró signos de recuperación, con la excepción del IPI en el 2011:1. El comercio interior recobró fuerza con fuertes crecimientos en 2014-15. Durante los siguientes trimestres la evolución es moderada: 2016:3, 0%; 2016:4, 1,6%; 2017:1, 2,1%; 2017:2, 3,7%. El IPI evolucionó erráticamente: recuperó a partir del 2015:2; desde entonces y hasta finales del 2016 ha crecido; en el 2016:4 registraba una tasa de -0,5%, alcanzando un 5% en el 2017:1 y recayendo desde esa fecha hasta el 2018:2. Desde mediados de 2017 el comercio interior sigue una tendencia bajista que llegó hasta tasas negativas en el 2018:2.

Gráfico 3.6. El comercio de bienes de la Comunidad de Madrid según mercados.
Tasas de variación interanuales.



El **Gráfico 3.6** muestra el comercio de la Comunidad de Madrid en todos los mercados. Durante la crisis, el comercio internacional fue más estable que el intra-nacional. Desde el 2010:1 los flujos internacionales crecieron fuertemente, aunque las importaciones se recuperaron a ritmos menores, con caídas entre el 2011:2 y el 2013:3. A partir del 2013:4 las importaciones internacionales fueron más dinámicas que las exportaciones. Aquellas crecieron intensamente desde el 2014:3, aunque registraron caídas en el 2016:3 y el 2016:4. Las exportaciones cayeron entre el 2013:4-2014:3, recuperándose levemente entre el 2014:4 y el 2015:3, y volviendo a caer entre el 2015:4 y el 2016:2. Desde el 2016:3 han crecido. En 2017, las importaciones interregionales crecieron con fuerza (a ritmos cercanos al 20%), mientras que las exportaciones se mantuvieron con crecimientos prácticamente nulos. El comercio internacional mostró un importante dinamismo: las exportaciones crecieron entre el 5 y el 10%. En el 2018:1 el comercio intrarregional mostró un crecimiento del 5,9%, que cayó a tasa negativas en el 2018:2 (-0,4%). El resto de series muestran crecimientos muy bajos o negativos, como en el caso de las exportaciones e importaciones internacionales.

Tabla 1.6. Distribución espacial del comercio de bienes de la Comunidad de Madrid.

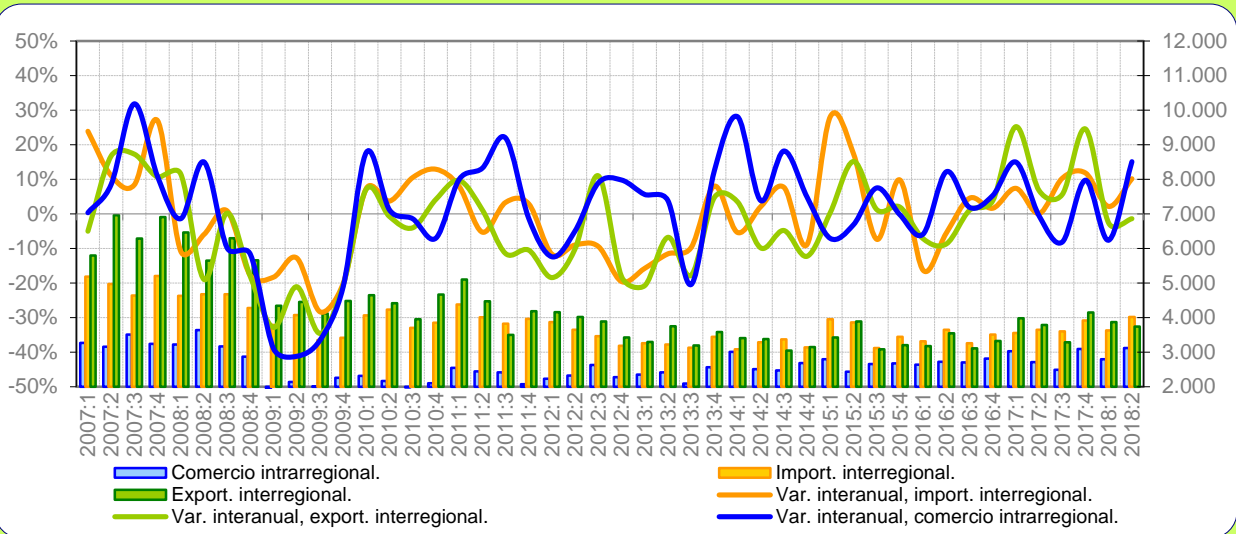
| Millones de euros y tasas de variación interanuales | Propia CCAA (1) | EXPORTA A | | IMPORTA DE | | SALDO | | PRODUCCIÓN EFECTIVA (1+2+3) |
|---|--------------------|---------------|--------------|---------------|--------------|-----------------|----------------|--------------------------------|
| | | ESPAÑA (2) | MUNDO (3) | ESPAÑA (4) | MUNDO (5) | ESPAÑA (2-4) | MUNDO (3-5) | |
| Promedio 95-07 | 12.201 | 19.682 | 13.408 | 25.092 | 40.236 | -5.410 | -26.828 | 45.291 |
| Promedio 08-12 | 10.573 | 14.871 | 23.369 | 26.769 | 52.858 | -11.898 | -29.488 | 48.813 |
| Promedio 13-15 | 9.351 | 13.264 | 28.760 | 22.324 | 52.054 | -9.059 | -23.295 | 51.374 |
| 2016 | 10.721 | 14.735 | 28.760 | 22.149 | 58.363 | -7.414 | -29.603 | 54.216 |
| T-1 2017 | 2.787 | 3.682 | 7.507 | 6.041 | 14.752 | -2.359 | -7.245 | 13.976 |
| T-2 2017 | 2.906 | 3.700 | 7.753 | 6.183 | 15.637 | -2.483 | -7.883 | 14.359 |
| T-3 2017 | 2.997 | 3.719 | 7.341 | 6.485 | 14.577 | -2.766 | -7.235 | 14.058 |
| T-4 2017 | 2.750 | 3.700 | 7.909 | 6.113 | 15.919 | -2.413 | -8.011 | 14.358 |
| 2017 | 11.440 | 14.801 | 30.510 | 24.822 | 60.885 | -10.021 | -30.374 | 56.752 |
| T-1 2018 | 2.953 | 3.691 | 7.089 | 6.210 | 14.999 | -2.520 | -7.909 | 13.733 |
| T-2 2018 | 2.737 | 3.685 | 7.390 | 6.472 | 15.309 | -2.787 | -7.918 | 13.812 |
| 2016 Var. anual | 0,3% | -0,1% | 3,5% | 4,7% | 1,1% | -15,6% | 1,1% | 1,9% |
| T-1 2017 | 4,7% | 0,2% | 10,2% | 18,3% | 1,7% | -64,7% | 5,9% | 6,3% |
| T-2 2017 | 7,5% | 0,9% | 9,2% | 12,9% | 8,1% | -37,2% | -7,2% | 6,6% |
| T-3 2017 | 10,6% | 0,8% | 6,8% | 17,2% | 4,8% | -49,8% | -2,9% | 5,9% |
| T-4 2017 | 3,9% | -0,1% | -0,8% | 1,4% | 2,8% | -3,8% | -6,6% | 0,3% |
| 2017 Var. anual | 6,7% | 0,5% | 6,1% | 12,1% | 4,3% | -35,2% | -2,6% | 4,7% |
| T-1 2018 | 5,9% | 0,2% | -5,6% | 2,8% | 1,7% | -6,8% | -9,2% | -1,7% |
| T-2 2018 | -5,8% | -0,4% | -4,7% | 4,7% | -2,1% | -12,3% | -0,4% | -3,8% |

En las tasas de variación de los saldos, el color azul indica si en el primer período de la tasa había superávit, y el rojo si había déficit. El signo "+" indica que el saldo mejora (saldo más positivo o menos negativo), y el "-" que empeora (saldo menos positivo o más negativo). Ejemplos: un saldo deficitario en el primer período que pasa a positivo ("+" rojo); un saldo deficitario que pasa a más deficitario ("- " rojo); un saldo positivo que pasa a menos positivo ("- " azul); etc.

País Vasco

Gráfico 1.7. Comercio interregional e intrarregional trimestral del País Vasco.

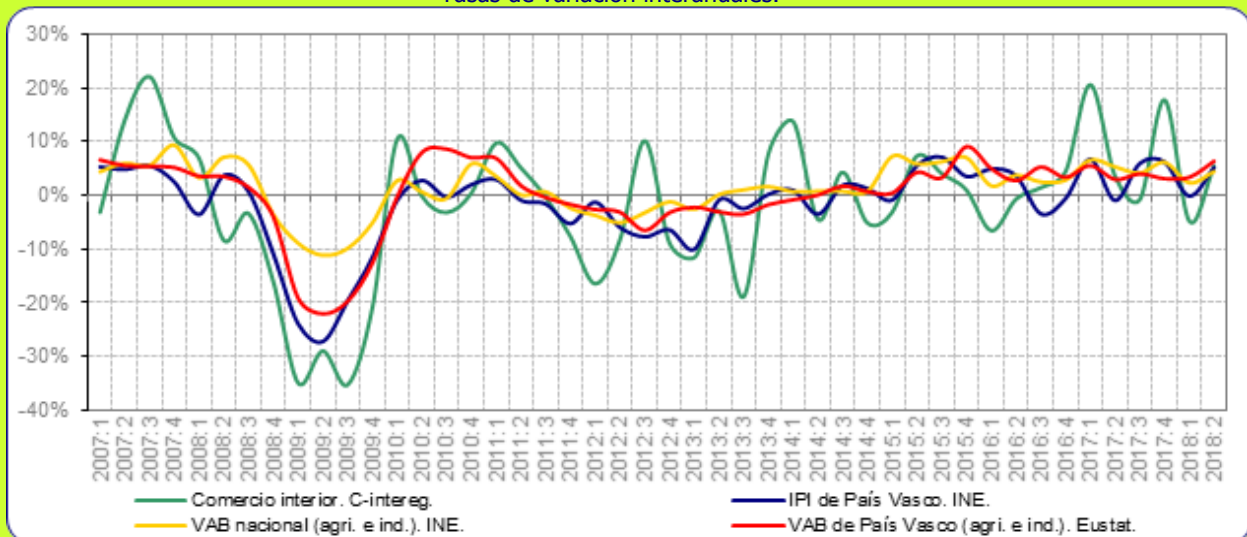
Millones de euros y tasas de variación interanuales.



El **Gráfico 1.7** recoge la evolución del comercio vasco con el resto de España. Entre el 2008:3-2009:4 se dieron las caídas más acusadas, especialmente en el flujo intrarregional. Sólo las importaciones interregionales crecieron durante todo el 2010; durante el 2011 lo hizo el flujo intrarregional. En 2012:1 todas las series mostraron caídas importantes, con un repunte en 2012:3 de las exportaciones, y entre el 2012:3-2013:2 para el intrarregional. En 2013:3 todas las series cayeron. Desde el 2013:4 las importaciones se han movido entre tasas positivas, con algunas caídas puntuales, mientras que las exportaciones se contrajeron en 2014:2, 2014:4, 2016:1 y 2016:2, y crecieron en 2015:2 y 2017:1. El flujo intrarregional recuperó intensidad entre el 2013:4-2014:1, aunque registró nuevas caídas entre 2014:2-2016:1, con un repunte positivo en el 2016:2. En 2017:1 y 3 las series muestran importantes crecimientos, mientras que en 2017:2 y 4 experimentan caídas o bajos crecimientos. En 2018:1 el comercio intrarregional cayó al -7,6%, y repuntó fuertemente en 2018:2 (15,1%); las exportaciones interregionales llevan dos trimestres cayendo al -2,7 y -1,4%.

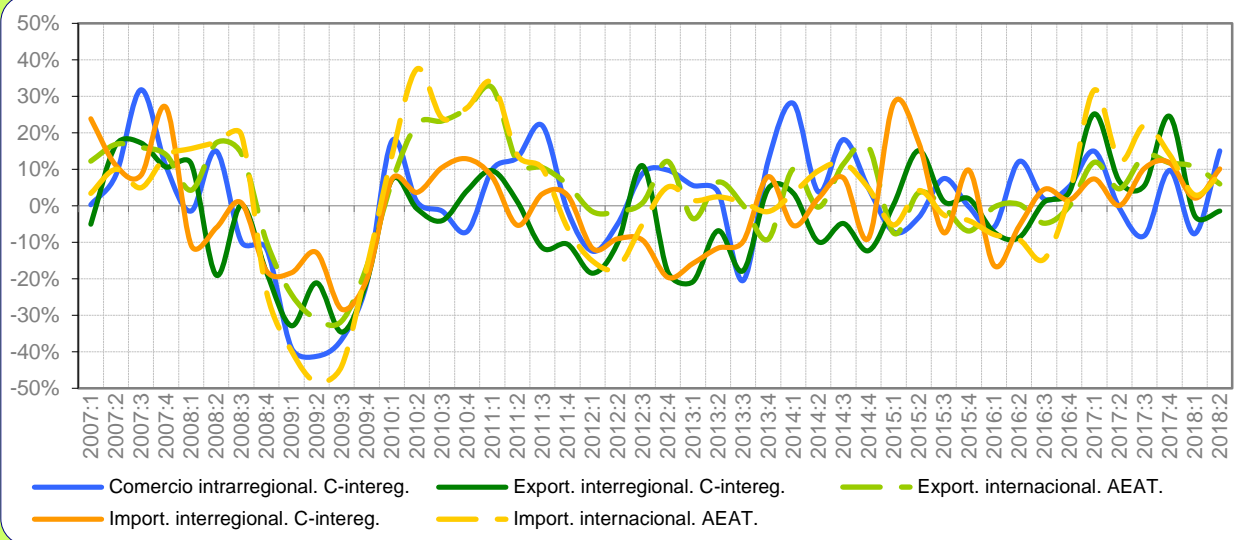
Gráfico 2.7. El comercio interior de País Vasco y otros indicadores.

Tasas de variación interanuales.



El **Gráfico 2.7** recoge el comercio interior (comercio intrarregional y exportaciones interregionales), el IPI y el VAB (agricultura e industria) del País Vasco. El comercio y el IPI fueron las series con mayores caídas en 2009. Como es habitual, el VAB vasco es la serie más estable. Desde el 2011:4, todas las series volvieron a contraerse, siendo el indicador de comercio la más afectada (2012:1). Durante el 2013:2 y el 2015:1 el IPI se estancó. Desde entonces ha vuelto a crecer firmemente. El comercio interior registró fuertes caídas (2012:1; 2012:4; 2013:3), seguido de un intenso repunte en 2013:4, 2014:1 y en 2014:3. Desde el 2016:4 ha vuelto a crecer intensamente, alcanzando un 20,6% en 2017:1, y un 3,5% en 2017:2. La moderación observada en el 2017:2 por las otras series es similar. En 2017:3 el comercio interior cae, mientras que en 2017:4 se disparó rozando una tasa del 20%, muy superior a la del IPI y el VAB. En 2018:1 el comercio interior y el IPI caen, pero se recuperan en 2018:2.

Gráfico 3.7. El comercio de bienes del País Vasco según mercados.
Tasas de variación interanuales.



El **Gráfico 3.7** presenta el comercio vasco en todos los mercados. A partir del 2008:4, los flujos internacionales cayeron intensamente, especialmente las importaciones. Desde el 2010:1 el comercio internacional creció fuertemente. En 2011:4 las importaciones volvieron a decrecer. A partir del 2013:4 osciló entre tasas positivas (2014:3 y 2015:2) y negativas (2015:1, 2015:3 y 2015:4), especialmente intensas entre el 2016:1-3. Desde el 2016:4 han vuelto a crecer (2017:1, 35%; 2017:2, 12,9%). Las exportaciones internacionales fueron algo más dinámicas. Aunque cayeron con intensidad en 2013:1 (-3,5%) y 2013:4 (-9,1%), repuntaron en 2014:1 (10,1%) y 2014:3-4 (11,5% y 16,1% respectivamente). Desde 2015:1 (-7,4%) las exportaciones internacionales han mantenido suaves tasas negativas, con importantes crecimientos en el 2017:1 (13,3%) y el 2017:2 (5,5%). En el 2018:2 las exportaciones e importaciones internacionales registran crecimientos positivos cercanos al 5-10%. Solo las exportaciones interregionales registran una tasa negativa en el 2018:2, con caídas del -1,4%, que se une al retroceso del -2,7% observado en 2018:1.

Tabla 1.7. Distribución espacial del comercio de bienes de País Vasco.

| Millones de euros y tasas de variación interanuales | Propia CCAA (1) | EXPORTA A | | IMPORTA DE | | SALDO | | PRODUCCIÓN EFECTIVA (1+2+3) |
|---|--------------------|---------------|--------------|---------------|--------------|-----------------|----------------|--------------------------------|
| | | ESPAÑA (2) | MUNDO (3) | ESPAÑA (4) | MUNDO (5) | ESPAÑA (2-4) | MUNDO (3-5) | |
| Promedio 95-07 | 9.072 | 17.673 | 11.616 | 14.103 | 10.527 | 3.570 | 1.088 | 38.360 |
| Promedio 08-12 | 9.743 | 18.377 | 18.911 | 15.811 | 16.195 | 2.565 | 2.716 | 47.030 |
| Promedio 13-15 | 10.214 | 13.462 | 21.666 | 13.438 | 16.634 | 24 | 5.032 | 45.342 |
| 2016 | 10.880 | 13.165 | 21.615 | 13.719 | 15.583 | -554 | 6.032 | 45.660 |
| T-1 2017 | 3.028 | 3.979 | 5.797 | 3.554 | 4.764 | 426 | 1.033 | 12.805 |
| T-2 2017 | 2.708 | 3.788 | 6.150 | 3.650 | 4.627 | 138 | 1.523 | 12.646 |
| T-3 2017 | 2.485 | 3.287 | 5.768 | 3.596 | 4.495 | -310 | 1.274 | 11.540 |
| T-4 2017 | 3.091 | 4.143 | 6.146 | 3.917 | 4.756 | 226 | 1.390 | 13.379 |
| 2017 | 11.312 | 15.197 | 23.860 | 14.717 | 18.641 | 480 | 5.220 | 50.369 |
| T-1 2018 | 2.798 | 3.873 | 6.421 | 3.630 | 4.907 | 243 | 1.514 | 13.092 |
| T-2 2018 | 3.117 | 3.735 | 6.519 | 4.020 | 5.030 | -285 | 1.490 | 13.371 |
| 2016 Var. anual | 3,1% | -3,2% | -1,1% | -4,6% | -7,3% | 29,4% | 19,5% | -0,8% |
| T-1 2017 | 15,0% | 25,2% | 12,0% | 7,4% | 31,8% | 423,3% | -33,9% | 16,5% |
| T-2 2017 | -0,6% | 6,7% | 4,7% | 0,1% | 12,4% | 242,2% | -13,3% | 4,1% |
| T-3 2017 | -8,1% | 5,6% | 13,8% | 10,3% | 22,1% | -108,4% | -8,0% | 6,0% |
| T-4 2017 | 9,7% | 24,6% | 11,8% | 11,8% | 14,1% | 227,7% | 4,7% | 14,9% |
| 2017 Var. anual | 4,0% | 15,4% | 10,4% | 7,3% | 19,6% | 186,6% | -13,5% | 10,3% |
| T-1 2018 | -7,6% | -2,7% | 10,8% | 2,1% | 3,0% | -42,8% | 46,5% | 2,2% |
| T-2 2018 | 15,1% | -1,4% | 6,0% | 10,2% | 8,7% | -306,8% | -2,2% | 5,7% |

En las tasas de variación de los saldos, el color azul indica si en el primer período de la tasa había superávit, y el rojo si había déficit. El signo "+" indica que el saldo mejora (saldo más positivo o menos negativo), y el "-" que empeora (saldo menos positivo o más negativo). Ejemplos: un saldo deficitario en el primer período que pasa a positivo ("+" rojo); un saldo deficitario que pasa a más deficitario ("- " rojo); un saldo positivo que pasa a menos positivo ("- azul); etc.

Anexo Metodológico.

Breve descripción de la metodología.

- El presente informe recoge la información más destacada procedente de la primera estimación del comercio intrarregional e interregional a nivel trimestral realizada en España hasta la fecha (Gallego et al. 2010).
- Para ello, en paralelo al procedimiento de estimación de la base de comercio de bienes a nivel anual (Llano et al. 2008a. 2008b. 2010), se han estimado los correspondientes vectores de comercio intrarregional e interregional de cada Comunidad Autónoma con el Resto de España, estimando para ello los flujos emitidos y recibidos en unidades físicas (Tm.) y monetarias (Euros). Por motivos de espacio este informe se centra exclusivamente en el análisis de los flujos en unidades monetarias.
- La metodología utilizada entronca con los trabajos previos sobre interpolación temporal y estimación de magnitudes trimestrales en España, haciendo uso de los métodos de interpolación de carácter uni-variante y multi-variantes (Chow-Lin y Denton) más eficientes para cada una de las Comunidades Autónomas según los indicadores disponibles y los comportamientos específicos de los residuos.
- La trimestralización del comercio descansa fundamentalmente sobre el uso de indicadores de alta frecuencia relativos a los movimientos intra e interregionales de mercancías en España (carretera y barco fundamentalmente). Como consecuencia se aporta una nueva familia de indicadores "puros" que pueden ser comparados con otros indicadores habituales del análisis coyuntural regional (VAB, IPI's, consumo eléctrico...).
- Los datos relativos al comercio internacional proceden de la trimestralización de los datos mensuales aportados por la Dirección General de Aduanas de la Agencia Española de Administración Tributaria (AEAT). Nótese que mediante la suma del comercio interior (intra + interregional) y el internacional se dispondría de un indicador adicional sobre la producción de bienes en cada una de las regiones para cada trimestre.

Referencias Bibliográficas.

- Gallego. N. Llano C., Pérez. J. (2010). El comercio interregional trimestral de bienes en España: metodología y primeros resultados. Documento de Trabajo. Instituto L.R. Klein. Marzo.
- Llano C., Esteban. A., Pérez. J., Pulido. A. (2008a): "[La base de datos C-interreg sobre el comercio interregional de bienes en España \(1995-2006\): metodología](#)". Documento de Trabajo. Instituto L.R. Klein. Septiembre.
- Llano C., Esteban. A., Pérez. J., Pulido. A. (2008b): "[Metodología de estimación de la base de datos C-interreg sobre el comercio interregional de bienes en España \(1995-05\)](#)". Ekonomiaz. Nº 69. Vol:III. pp. 244-270.
- Llano. C., Esteban. A., Pulido. A., Pérez. J (2010): "[Opening the Interregional Trade Black Box: The C-interreg Database for the Spanish Economy \(1995-2005\)](#)". International Regional Science Review. 33. 302-337.

Definiciones y claves interpretativas.

Exportación (e importación) interregional: flujos de mercancías con origen (destino) en una Comunidad Autónoma diferente a la de destino (origen).

Comercio intrarregional: flujos de mercancías con origen y destino en la misma Comunidad.

Total exportaciones interregionales: suma de todas las exportaciones interregionales con origen en una Comunidad y destino en el resto.

Comercio interior: suma del comercio intrarregional y exportaciones interregionales con origen en una Comunidad.

Comercio internacional: flujos de bienes entre una Comunidad y el resto del mundo excluido el resto de España.

Saldo comercial interregional: diferencia entre las exportaciones e importaciones interregionales de una Comunidad Autónoma.

IPI: Índice de Producción Industrial (INE).

VAB nacional: Valor Añadido Bruto nacional del sector agrario e industrial a precios de mercado (Contabilidad Nacional Trimestral del INE)

VAB regional: Valor Añadido Bruto del sector agrario e industrial a precios de mercado para aquellas Comunidades Autónomas que lo estiman con periodicidad trimestral. Cada serie corresponde a una fuente diferente.

Producción efectiva: la suma del comercio intra y las exportaciones interregionales e internacionales de una Comunidad equivale a la producción efectiva de sus sectores productores de bienes (agricultura + industria).

Nota importante: las cifras de comercio interregional trimestral no incluyen el comercio de la rama R16 de C-interreg (Producción y distribución de energía eléctrica, gas y agua). Dicha rama sí está incluida en los datos anuales de C-interreg habitualmente utilizados en los análisis estructurales del Proyecto. Según la metodología, los datos trimestrales del período 1995-2010 son compatibles con los datos anuales. Los datos de comercio interregional del período 2011-2013 no cuentan con restricción anual, y son considerados como una *predicción* dentro del período histórico. Sin embargo, los datos de comercio internacional y VAB son definitivos.