



Informe trimestral sobre el comercio internacional e interregional

FEBRERO 2024



Institución promotora



Instituciones patrocinadoras



Contenido

España.....	4
Cuadro específico	8
Análisis regional	14

Palabras clave

- Comercio interregional
- Canal de sues
- Comercio internacional
- Comercio por barco

Índice



C-interreg es un proyecto de:

CEPREDE Centro de Predicción Económica

Facultad CC. EE. y EE. Módulo E-XIV UAM

28049 Cantoblanco - Madrid

Teléfono y fax: 914978670

www.ceprede.es

e-mail: info@ceprede.es

1. España
2. Cuadro específico
3. Análisis regional

El comercio interregional e internacional siguen en fase clara de desaceleración

Autores del informe

Carlos Llano Verduras

Catedrático del Departamento de Análisis Económico de la UAM y director de C-interreg.

Juan Pardo Fernández

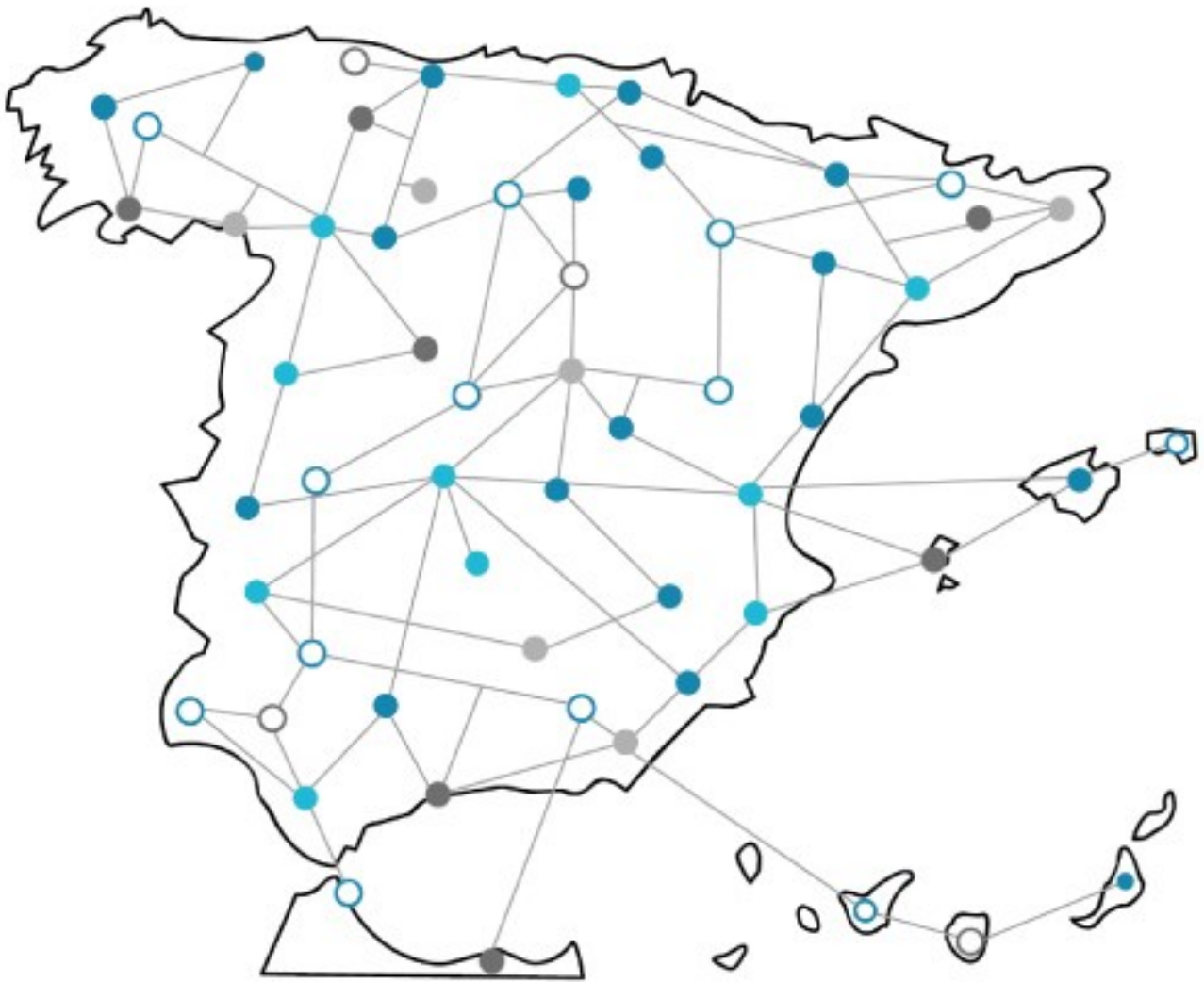
Profesor del Departamento de Economía Aplicada de la UAM e investigador de C-interreg.

Los datos y comentarios ofrecidos en este informe recogen las opiniones de los autores, sin que puedan ser atribuidas a las instituciones patrocinadoras del proyecto o a las que originalmente aportaron la información estadística de base. Por ello, los autores asumen los posibles errores que se pudieran contener en el mismo. El Proyecto C-interreg quiere mostrar su gratitud a las instituciones colaboradoras del proyecto, la Agencia Española de Administración Tributaria y el Instituto de Estudios Turísticos, así como a todas las instituciones que han facilitado la información de base, con especial mención a la Subdirección General de Estadísticas del Ministerio de Fomento y al Servicio de Estadísticas de Puertos del Estado.

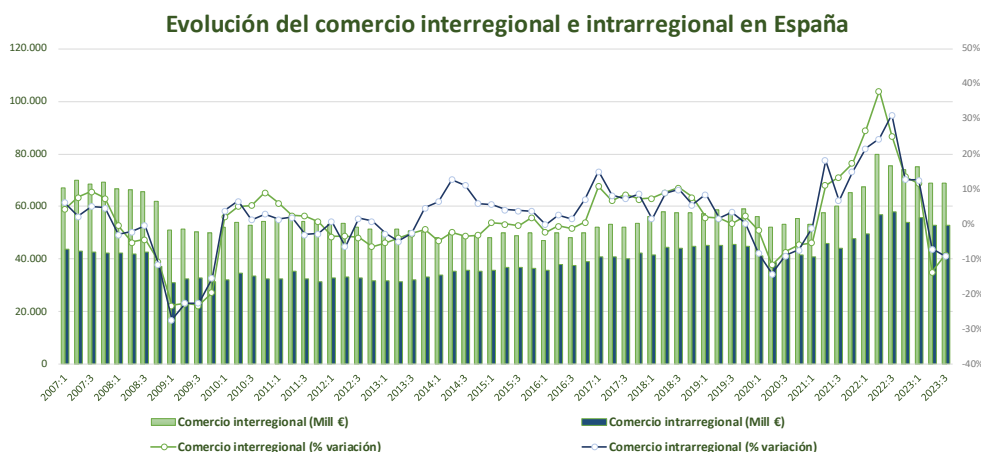
Nota sobre el informe

- ◇ En este informe se analizan brevemente la evolución de una colección novedosa de indicadores regionales relativos al comercio internacional e interior (intrarregional e interregional) de las Comunidades Autónomas españolas, que pueden ser comparados con los datos equivalentes de producción y comercio internacional.
- ◇ Dichos indicadores han sido estimados en el seno del Proyecto C-interreg según la metodología recogida en el Anexo Metodológico de este informe y en los documentos y artículos allí citados. Salvo nota en contrario, todas las series incluidas en este informe relativas al comercio interior tienen como fuente el Proyecto C-interreg. Los datos trimestrales son coherentes con los datos anuales estimados en la base de datos del proyecto (sin incluir la rama R16 de producción y distribución de energía eléctrica, gas y agua), que pueden ser consultada en la web www.c-interreg.es.
- ◇ El informe recoge la evolución reciente de los indicadores trimestrales de comercio antes mencionados para el conjunto de la economía española, así como para las Comunidades Autónomas que actualmente forman parte de C-interreg. El análisis autonómico queda constituido por una serie de gráficos y tablas comunes. Aunque el análisis se centra en las Comunidades asociadas al proyecto, se quiere hacer hincapié en que la metodología utilizada ha permitido la estimación de series equivalentes y homogéneas para todas y cada una de las Comunidades Autónomas españolas. La información completa de dicha estimación está disponible para las Comunidades asociadas al proyecto. Las series de las Comunidades Autónomas no asociadas podrían ser solicitadas a la dirección del proyecto info@c-interreg.es cuyo Comité de Dirección determinará las condiciones y el coste de su difusión.
- ◇ Hay disponible en la página web de c-interreg una versión de este informe en un dashboard con la base de datos trimestral donde elegir y comparar datos regionales de comercio. Puede consultarse en el siguiente enlace: <https://www.c-interreg.es/dashboard-comercio-trimestral-ccaa/>

1. España



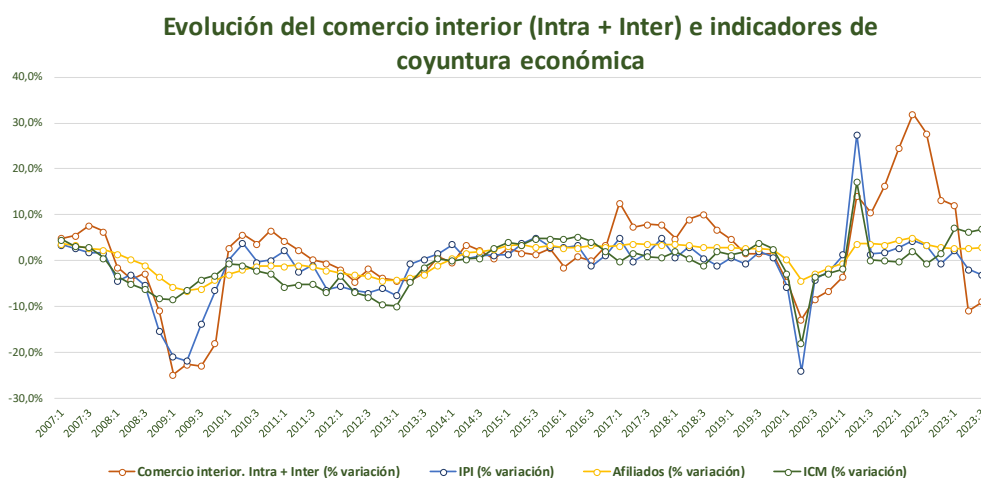
El comercio interregional en la primera mitad de 2023 muestra una clara pérdida de dinamismo



Los datos del tercer trimestre de 2023 siguen mostrando ese deterioro del comercio interregional, que retrocede, en términos interanuales, un $-8,8\%$, aunque el descenso es algo menor que en el trimestre anterior ($-13,7\%$). En cuanto al comercio intrarregional también registra un descenso, en este caso de un $-9,2\%$. Esto confirma la tendencia clara en 2023 de desacele-

ración del comercio, tras los fuertes avances en 2021 y 2022.

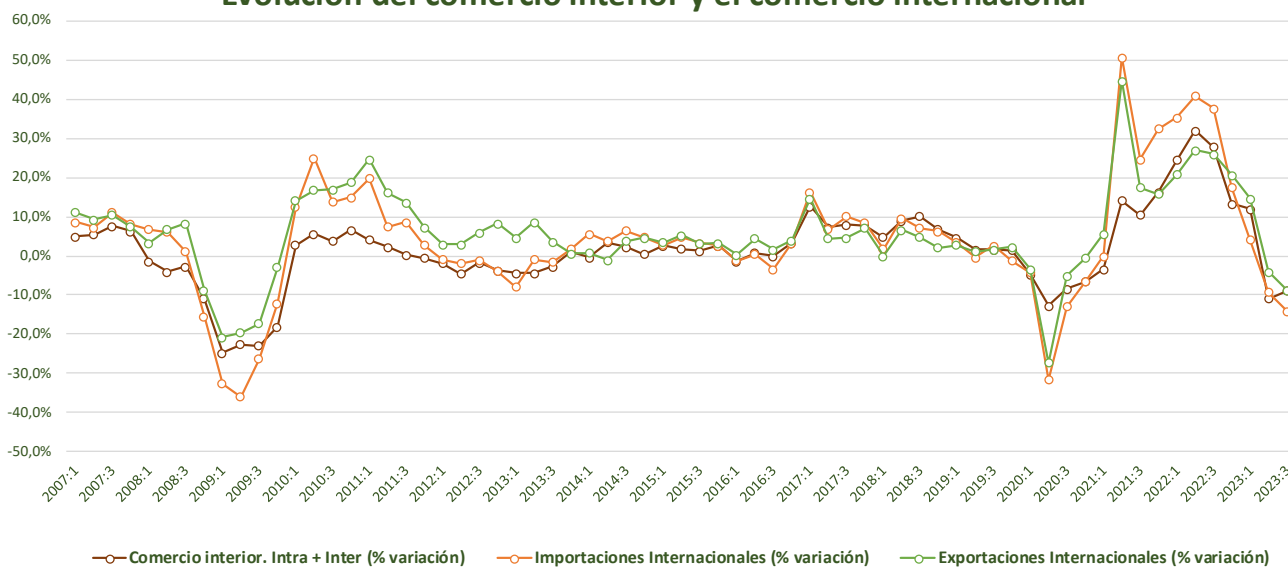
Los datos de coyuntura económica muestran también este debilitamiento de la actividad, aunque más moderado: la producción industrial, es donde más se nota el deterioro, con un descenso interanual del $-3,1\%$ en el tercer trimestre, que se une al ya descenso registrado en el segundo trimestre ($-1,9\%$).



“el comercio interregional, en el tercer trimestre cae un $-8,8\%$, y el comercio intrarregional un $-9,2\%$ (en términos interanuales)”

“Esto confirma la tendencia clara en 2023 de desaceleración del comercio, tras los fuertes avances en 2021 y 2022.”

Evolución del comercio interior y el comercio internacional



En el caso del comercio internacional, del mismo modo que en el comercio interior, continua esa etapa de desaceleración, desde el inicio de 2023, aunque en este caso, se intensifica en este tercer trimestre del año, con descensos más acusados. Concretamente, la variación interanual de las ex-

portaciones internacionales se sitúa en el $-8,8\%$, mientras las importaciones caen un $-14,1\%$. Deterioro que no queda muy lejos del registro en 2020, con la pandemia del COVID-19.

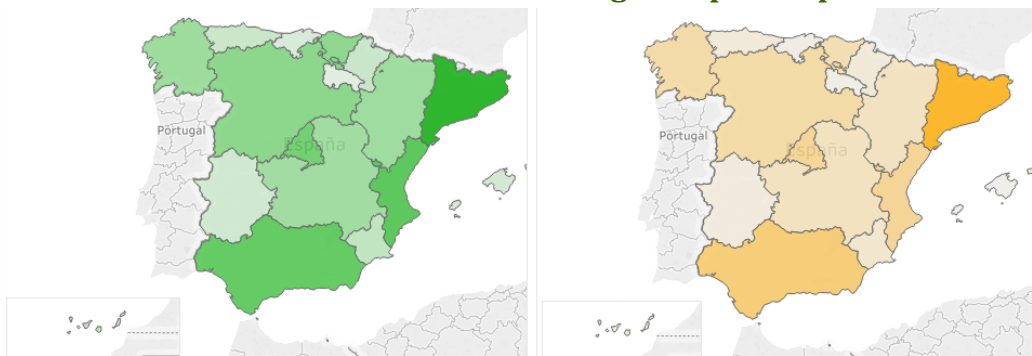
Saldo Interior

Saldo Internacional

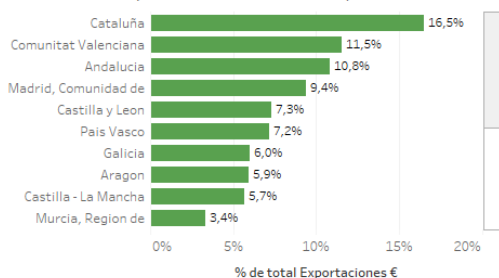
Saldo Global



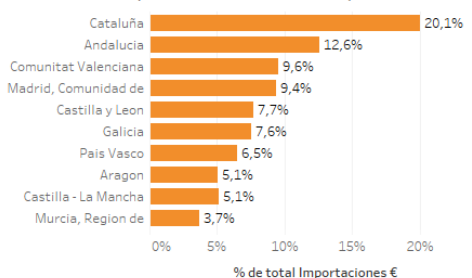
Intensidad del comercio interregional para España en 2020



Exportaciones (Principales destinos)



Importaciones (Principales orígenes)



Fuente: <https://www.c-interereg.es/dashboard-comercio-anual-por-ramas-y-origen-destino-ccaa/>

Destinos principales de España (Octubre 2023)



Orígenes principales de España (Octubre 2023)



Fuente: Elaboración propia a partir de AEAT

1. Cuadro específico



El comercio internacional español ante la crisis del Canal de Suez

Por Carlos Llano

Catedrático del Departamento de Análisis Económico de la UAM y director de C-interreg.

Según un breve pero incisivo análisis del último informe del Banco Central Europeo (ECB, 2024), antes de finales de 2023 el comercio mundial estaba dando muestras de una sólida recuperación: los flujos de bienes, tras alcanzar los niveles prepandemia en el primer cuatrimestre de 2021, habrían crecido ya por encima de la tendencia lineal previa al COVID19, mientras que los flujos de servicios estarían ya alcanzando dicha línea de referencia. Más aún, la recuperación habría sido compatible con la resolución de los problemas de retrasos y cuellos de botella, y una clara apuesta de las empresas europeas por incrementar los stocks y redirigir sus vínculos comerciales (friend-shoring), con vistas a mejorar la resiliencia de la cadena de suministros.

Sin embargo, cuando parecía que el comercio estaba recuperado y la economía europea se encontraba preparada para superar el actual periodo inflacionista y de altos tipos de interés, el último trimestre del 2023 nos trajo dos nuevos eventos inesperados. Por un lado, en octubre de 2023 se iniciaron los violentos enfrentamientos entre Hamás e Israel en la franja de Gaza. A pesar del dramatismo de la situación, el elevado número de víctimas civiles y el riesgo de escalada hacia otros países de la zona, los mercados se han mantenido optimistas, “queriendo creer” que el conflicto sería breve y local. Posteriormente, el mes de noviembre nos trajo un nuevo capítulo de tensión geopolítica, con los sucesivos ataques de los rebeldes hutíes de Yemen a navíos de pabellón israelí y de sus principales países aliados (Reino Unido y EE. UU.). Dichos ataques, perpetrados en la zona del estrecho de Bab-el-Mandeb, se han sucedido durante los meses de enero y febrero, cambiando el curso de buena parte del tráfico marítimo entre Europa y Asia.

Tal y como recuerda The Economist (2024), desde su apertura en 1869, el Canal de Suez se ha transformado en una de las arterias

fundamentales del comercio mundial. En 2023, unos 24.000 buques lo utilizaron para transitar entre el Mediterráneo y el Mar Rojo, transportando el 10% del comercio marítimo mundial.

Con motivo de los ataques hutíes, el tráfico por el canal cambió abruptamente. Según las estimaciones del Kiel Institute for the World Economy (IFW-Kiel, 2024), el volumen de tráfico marítimo del canal se habría reducido en más del 60% respecto del volumen esperado. En enero de 2024, solo 200.000 contenedores habrían cruzado el canal, frente a los 450.000 que lo hicieron en diciembre de 2022, el punto más bajo de la pandemia. En buena parte de los casos, las navieras que acostumbraban a cruzar el Mar Rojo están redirigiéndose hacia África por el Cabo de Buena Esperanza, multiplicando por tres la intensidad de flujo por esta ruta más larga y costosa. Con ello, la duración de los trayectos entre Asia y Europa se habría incrementado en unos diez días de media (Ej.: Shanghai – Rotterdam), con los consecuentes aumentos de combustible, seguros y fletes.

En la Figura 1 A, recogemos la evolución de tres indicadores relacionados con los fletes de referencia, publicado por el IFW-Kiel (2024). Según dicho gráfico, la crisis del Canal se habría traducido en un incremento del 146% de dichos fletes hasta enero de 2024. La subida es notablemente más elevada en los flujos de China a Europa que en el sentido contrario, una asimetría que está seguramente explicada por el saldo neto negativo de los intercambios marítimos entre Europa y Asia, y la consecuente mayor probabilidad de flujos de vuelta en vacío o con carga incompleta. El Freightos Baltic Index (Panel B) muestra cómo el nivel y el incremento de los fletes es superior en los flujos dirigidos desde Asia hacia los puertos del Norte de Europa (Rotterdam, Hamburgo...), que hacia los puertos mediterráneos.

“En 2023, unos 24.000 buques lo utilizaron para transitar entre el Mediterráneo y el Mar Rojo, transportando el 10% del comercio marítimo mundial.”

“... el volumen de tráfico marítimo del canal se habría reducido en más del 60% respecto del volumen esperado.”

Figura 1. Evolución de los fletes marítimos entre Europa, China y EEUU: 2020-2024



Fuente: A) Fuente: Kiel Institute freight indicator & Freightos FBX; B) Freightos FBX. FBX11: China/East Asia - North Europe; FBX12: North Europe - China/East Asia; FBX13: China/East Asia - Mediterranean; FBX14: Mediterranean - China/East Asia

Teniendo en mente estos datos globales, resulta obligado preguntarse por el posible impacto de la presente crisis sobre el comercio internacional en España y sus CCAA. Según una reciente entrada en el Blog del Banco de España (Viani, 2024), basado en el índice de cuellos de botella de los suministros (SBI), la crisis del canal de Suez está asociada con un incremento de dicho índice superior al que se produjo en marzo de 2021, cuando el buque Ever Given encalló en el Canal de Suez, bloqueándolo durante 6 días. Sin embargo, dicho repunte del índice estaría muy lejos de los máximos observados durante la pandemia del COVID19 o la invasión rusa de Ucrania. Este índice diario, se basa en algoritmos de búsqueda de textos

publicados en internet que incluyen “palabras clave” ligadas al evento causante de la incertidumbre económica. Así, partiendo de la experiencia reciente en la que los cuellos de botella asociados a la pandemia habrían podido provocar incrementos en la inflación subyacente próximas a 1,2 % y caídas del PIB del 1,9% en el área del euro, las estimaciones actuales del Banco para este nuevo shock serían mucho más moderadas, no previendo efectos significativos en ninguna de estas dimensiones. A pesar de este menor impacto esperado, se recomienda cautela, dada la compleja situación de toda la región.

A pesar de que los efectos “macro” puedan ser reducidos, es importante preguntarse por el posible impacto territorial y sectorial de este nuevo shock. El objetivo no es otro que aportar algunas cifras para la reflexión, que nos permitan atisbar el posible volumen de comercio expuesto a la elevación de los fletes y los retrasos de suministros. Para ello acudimos a las estadísticas oficiales publicadas por DataComex. La Tabla 1 recoge el valor de

las exportaciones e importaciones con Asia por barco realizadas entre enero y noviembre de 2023, último mes disponible, por parte de las diferentes CCAA. Dicha cifra es luego expresada en porcentajes sobre el total del flujo que cada comunidad tiene con Asia y con el mundo. De esta manera, podemos identificar las CCAA con mayor exposición absoluta y relativa a la crisis que nos ocupa.

Tabla 1. El Comercio internacional con Asia por barco. Miles de euros. 2023 (Ene-Nov).

	Asia por barco	% sobre total Asia	% sobre total mundo	Asia por barco	% sobre total Asia	% sobre total mundo
Andalucía	5.717.544	88%	9%	11.623.790	87%	15%
Aragón	2.297.690	86%	8%	4.076.785	51%	12%
Asturias, Principado de	973.586	97%	9%	1.136.197	79%	11%
Baleares, Illes	19.931	29%	2%	349.312	63%	10%
Canarias	81.542	60%	3%	1.275.405	89%	16%
Cantabria	294.502	88%	5%	390.677	55%	8%
Castilla y León	1.895.791	86%	7%	2.136.573	76%	8%
Castilla-La Mancha	974.918	81%	7%	1.999.652	41%	7%
Cataluña	11.965.127	77%	8%	40.062.848	75%	20%
Comunitat Valenciana	4.405.309	87%	7%	15.530.012	84%	24%
Extremadura	131.905	90%	3%	549.422	74%	13%
Galicia	1.818.902	80%	4%	3.100.398	40%	8%
Madrid, Comunidad de	2.586.682	32%	9%	16.801.492	48%	9%
Murcia, Región de	1.798.005	93%	8%	7.893.819	95%	29%
Navarra, C.F. de	778.567	88%	5%	1.466.643	87%	11%
País Vasco	4.028.202	80%	8%	8.141.335	84%	16%
Total Nacional	40.238.111	75%	8%	117.830.382	69%	15%

Fuente: elaboración propia a partir de datos de DataComex (<https://datacomex.comercio.es/>)

Es interesante comprobar cómo las importaciones españolas de Asia casi triplican las exportaciones a dicho continente, y en ambos casos, los flujos utilizan mayoritariamente el barco (75%/69%). Las exportaciones a Asia por barco representarían el 8% de las exportaciones nacionales al mundo, y un 15% de nuestras importaciones totales. Entrando al desglose por CCAA, Cataluña sería la más expuesta en términos absolutos tanto desde el punto de vista de las exportaciones (11.965 Mill. €), como, principalmente, de las importaciones (40.062 Mill. €). Le seguirían Andalucía, la Comunidad Valenciana, Madrid (principalmente desde el lado de las compras) o el País Vasco. Andalucía, Asturias o Madrid presentan las mayores exposiciones relativas, ya que sus exportaciones por barco a Asia representan el 9% de sus exportaciones totales. Por el lado de las importaciones, los mayores niveles de exposición relativa los encontramos en Murcia, la Comunidad Valenciana o Cataluña, donde las importaciones procedentes de Asia por barco representan,

respectivamente, el 29%, 24% y 20% del total de sus importaciones procedentes del mundo.

Para completar este análisis, la Tabla 2 muestra las primeras 15 posiciones del ranking de los principales flujos de importación por CCAA-sector procedentes de Asia que utilizan el barco como principal modo de transporte. Nos centramos en las importaciones por tener una exposición que triplica al de las exportaciones. Las 4 primeras posiciones correspondan a Cataluña con el sector del automóvil, las semimanufacturas, manufacturas del consumo y los bienes de equipo. Destacan también las importaciones de productos energéticos correspondientes a Murcia (5ª posición, ligados al puerto y la refinería de Cartagena), Cataluña (8ª posición, ligados a la refinería de Tarragona), la 10ª de Andalucía o la 15ª del País Vasco. La segunda columna muestra el peso relativo que dichos flujos representan sobre el total de importaciones de dicha CCAA-sector a nivel mundial, mostrando un nivel de exposición superiores a la media nacional (15%), a excepción de las posiciones 2ª, 7ª, 10ª y 13ª.

“...las importaciones españolas de Asia casi triplican las exportaciones a dicho continente, y en ambos casos, los flujos utilizan mayoritariamente el barco (75%/69%).”

“Por el lado de las importaciones, los mayores niveles de exposición relativa los encontramos en Murcia, la Comunidad Valenciana o Cataluña...”

Tal y como muestran estas cifras, aunque los efectos generales de este nuevo evento geopolítico parecen moderados, es importante llamar la atención sobre la heterogeneidad territorial y sectorial de la exposición a dicho conflicto. Como se ha visto, incluso con un análisis somero centrado en el efecto directo, los retrasos y subidas de fletes podrían afectar a más del 20% de las importaciones de algunas comunidades e industrias específicas. Una clave fundamental será la duración del conflicto, más allá de este

periodo que coincide con unos meses de menor intensidad de intercambios. Lógicamente, a estas cifras habría que añadir los posibles efectos indirectos que se podrían producir a través de las relaciones intersectoriales e intermodales procedentes de otros países (Ej.: retrasos e incrementos de costes de importaciones asiáticas por barco de partes y componentes recibidos en Hamburgo o Rotterdam, reexportadas posteriormente a España por carretera o ferrocarril).

Bibliografía:

ECB (2024). ECB Economic Bulletin, Issue 1. Box 1: Global trade in the post-pandemic environment.

IFW-Kiel (2024): Freight Volume in the Red Sea Continues to Decline, Fewer Ships in Hamburg.

The Economist (2024) Tracking ships in the Red sea.

Viani F. (2024): El impacto económico de las tensiones en el mar Rojo. Qué nos dice el índice de cuellos de botella del Banco de España. El Blog del Banco de España.

Tabla 2. Ranking de los 15 mayores flujos de importación por CCAA-sector con Asia por barco.
Miles de €. 2023 (Ene-Nov).

Posición	CCAA	Sector	Miles €	% sobre el total de importaciones de la CCAA-sector
1	Cataluña	6 SECTOR AUTOMOVIL	9.167.307	32%
2	Cataluña	4 SEMIMANUFACTURAS	8.091.063	13%
3	Cataluña	8 MANUFACTURAS DE CONSUMO	7.961.064	31%
4	Cataluña	5 BIENES DE EQUIPO	6.416.338	17%
5	Murcia, Región de	2 PRODUCTOS ENERGETICOS	5.542.763	35%
6	Madrid, Comunidad de	8 MANUFACTURAS DE CONSUMO	5.371.337	24%
7	Madrid, Comunidad de	5 BIENES DE EQUIPO	5.108.816	9%
8	Cataluña	2 PRODUCTOS ENERGETICOS	4.489.439	26%
9	Comunitat Valenciana	5 BIENES DE EQUIPO	3.553.206	26%
10	Andalucía	2 PRODUCTOS ENERGETICOS	3.482.513	11%
11	Comunitat Valenciana	4 SEMIMANUFACTURAS	3.204.187	22%
12	Comunitat Valenciana	8 MANUFACTURAS DE CONSUMO	3.047.471	40%
13	Madrid, Comunidad de	4 SEMIMANUFACTURAS	2.580.345	6%
14	País Vasco	5 BIENES DE EQUIPO	2.491.725	22%
15	País Vasco	2 PRODUCTOS ENERGETICOS	2.373.434	18%

Fuente: elaboración propia a partir de datos de DataComex (<https://datacomex.comercio.es/>)

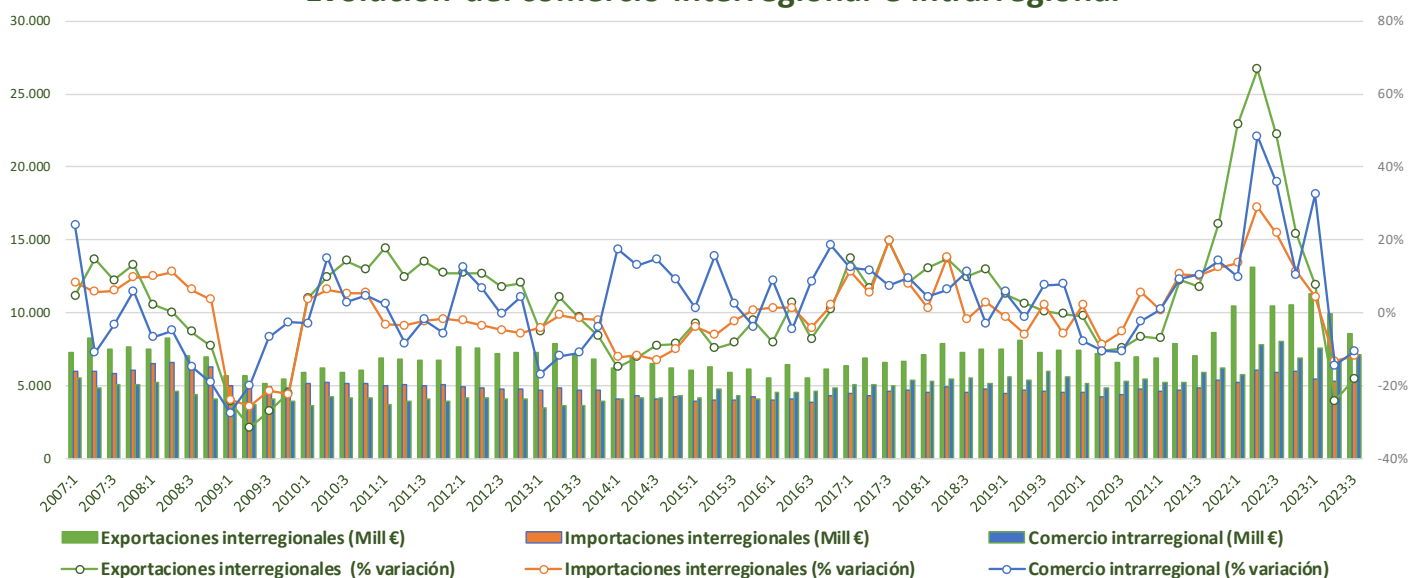
4. Análisis Regional



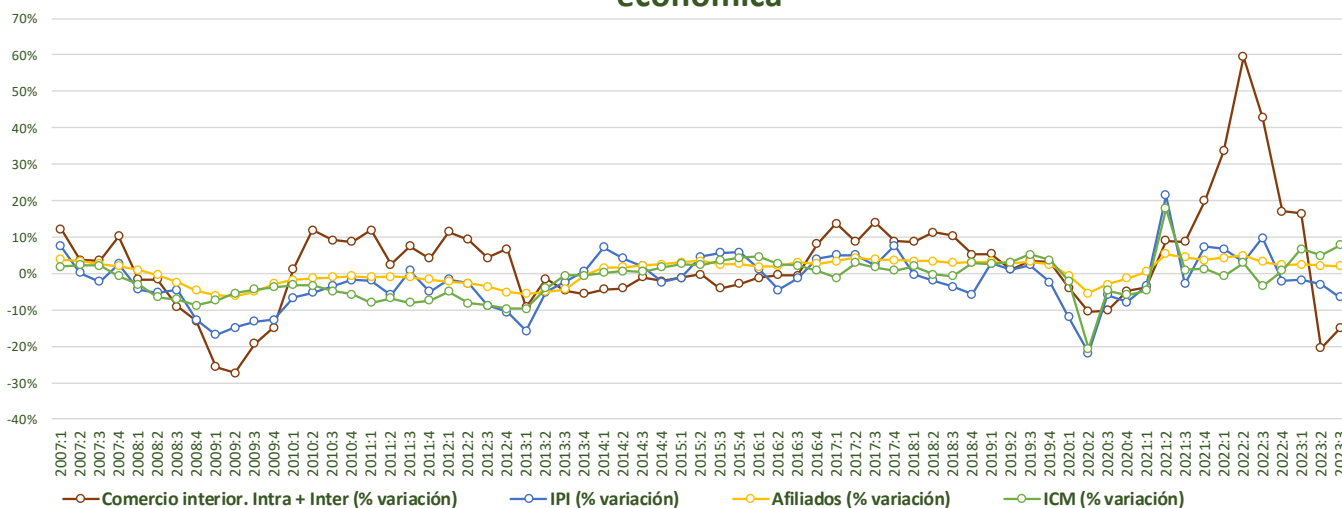


ANDALUCÍA

Evolución del comercio interregional e intrarregional



Evolución del comercio interior (Intra + Inter) e indicadores de coyuntura económica

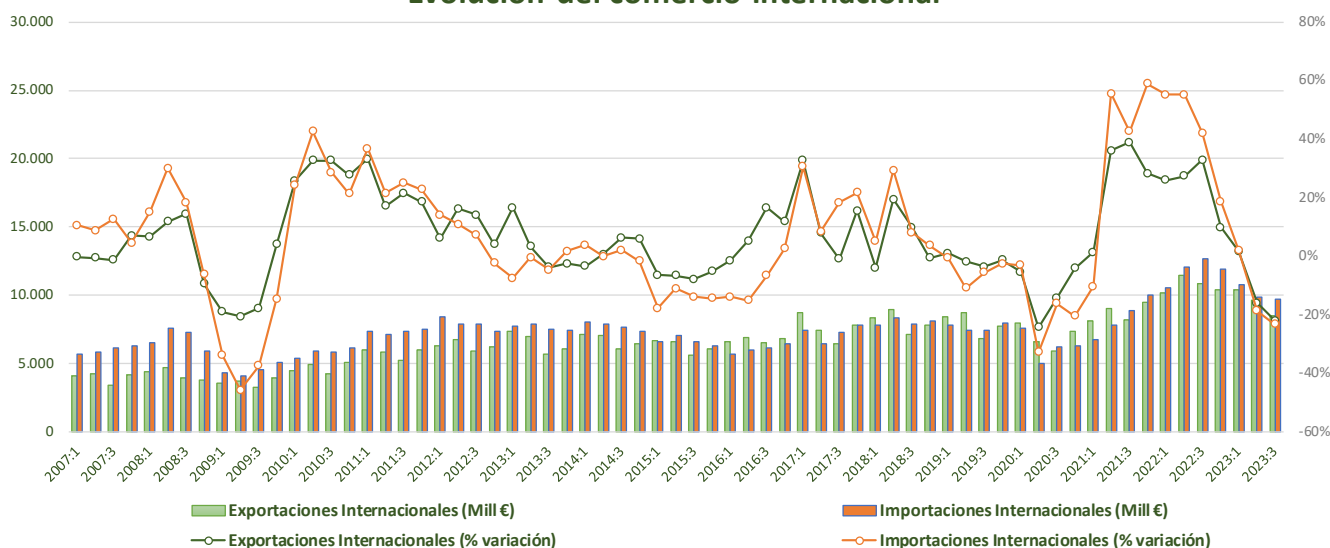


- Las **exportaciones interregionales** siguen inmersas en una etapa de caídas intensas, que en el tercer trimestre de 2023, registran un descenso interanual del **-18,2%**, mientras las **importaciones interregionales** retroceden un **-11,8%**. El **comercio intrarregional**, a la par que el comercio interregional, cae con fuerza, un **-10,7%** en el tercer trimestre de 2023.
- Los **indicadores de coyuntura** muestran también un debilitamiento económico: el IPI desciende un **-6,5%**, mientras los afiliados crecen un **2,0%**.

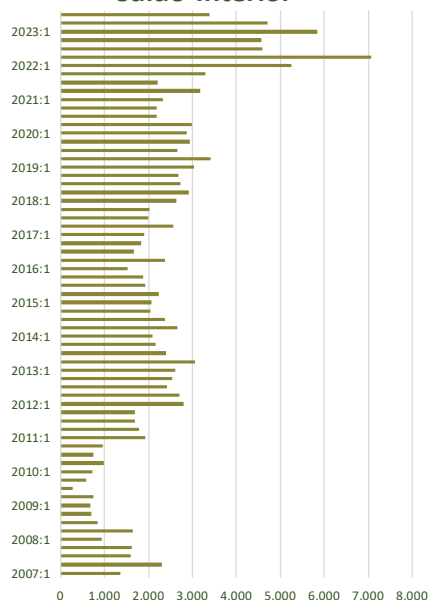


ANDALUCÍA

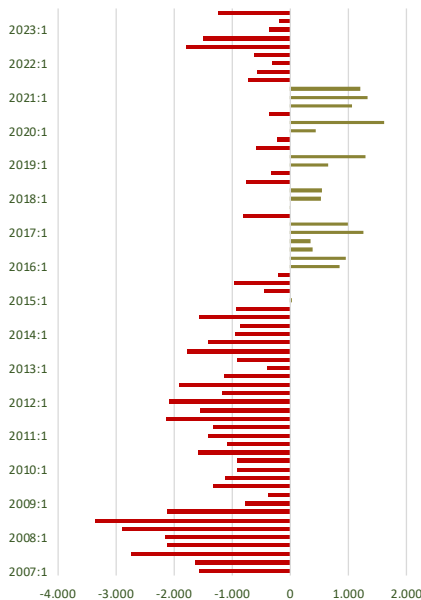
Evolución del comercio internacional



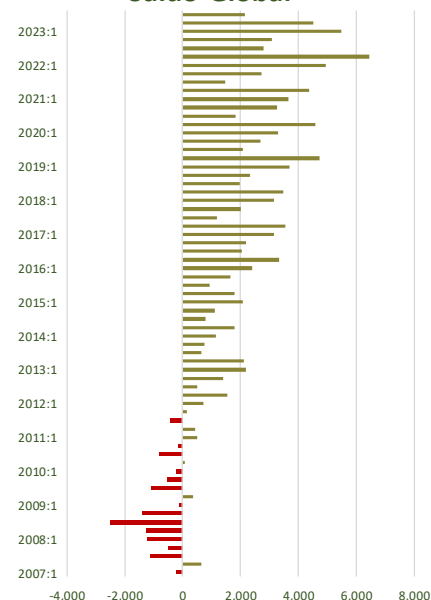
Saldo Interior



Saldo Internacional



Saldo Global

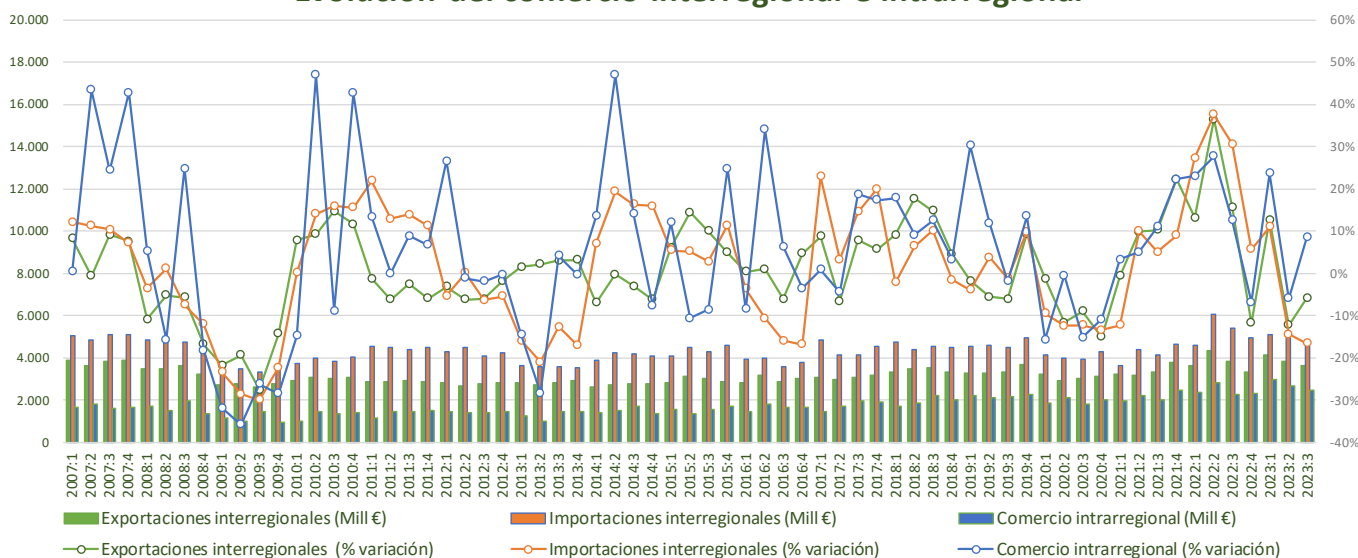


- El **comercio internacional**, también se sigue deteriorando, registrándose nuevamente tasas inter-
anuales negativas: las exportaciones caen un **-22%**, y las **importaciones un -23,2%**.
- En cuanto a la **evolución de los saldos**, no se observan grandes variaciones y el saldo interior sigue
siendo positivo, mientras que el internacional se mantiene en negativo, aumentando en este últi-
mo trimestre.

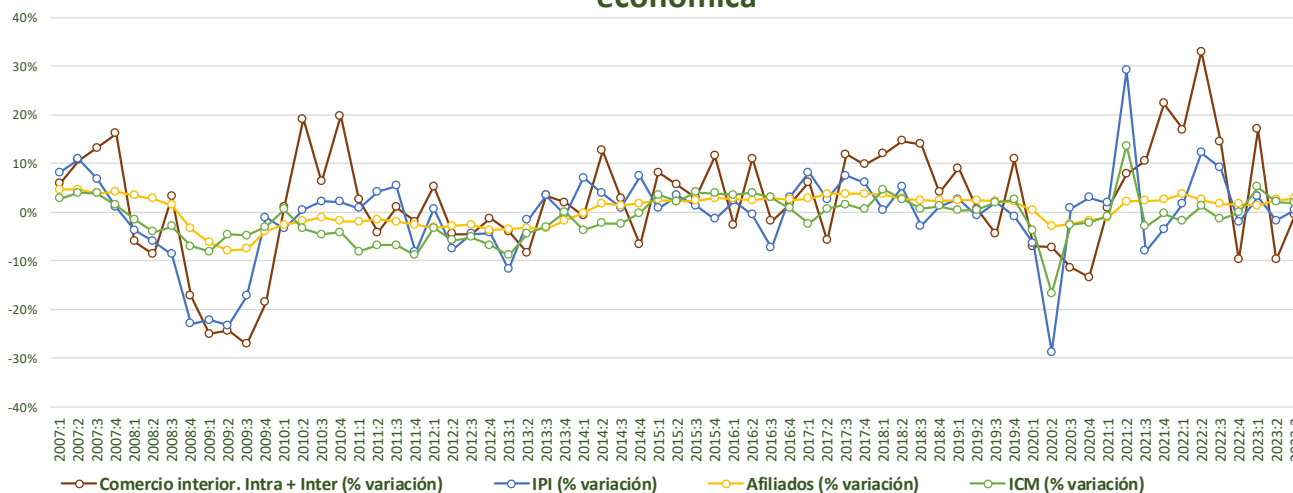


ARAGÓN

Evolución del comercio interregional e intrarregional



Evolución del comercio interior (Intra + Inter) e indicadores de coyuntura económica

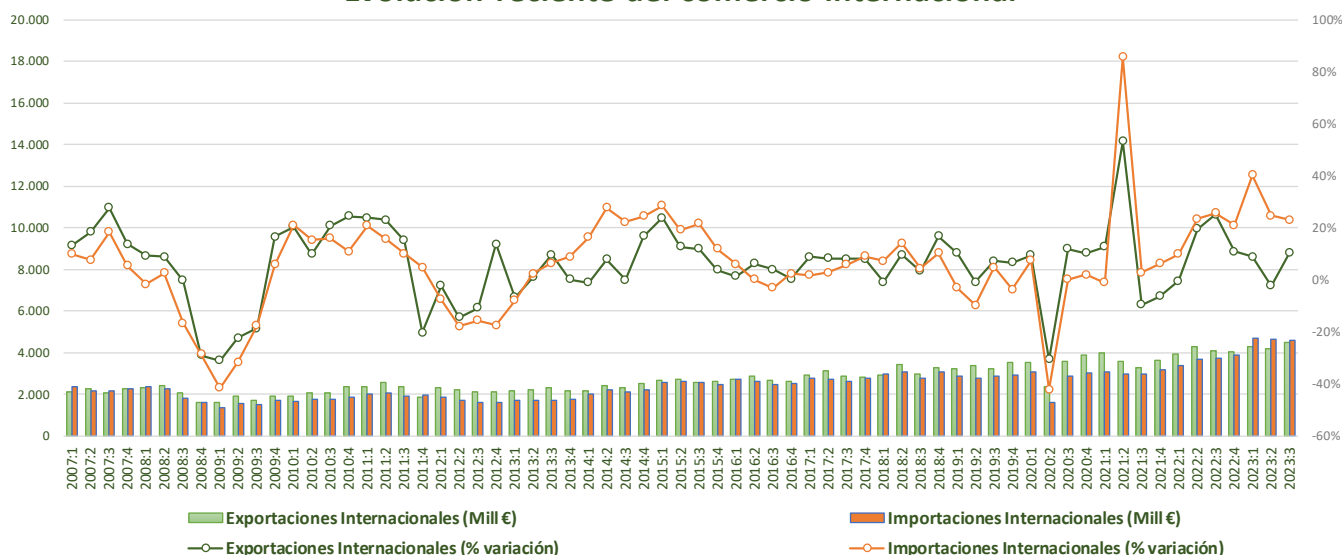


- Las **exportaciones interregionales** muestran una dinámica negativa en el tercer trimestre de 2023, concretamente registran un descenso del **-5,8%**, en cuanto a las **importaciones interregionales** caen un **-16,6%**. El **comercio intrarregional**, por el contrario, registra un aumento del **8,6%**.
- Los **indicadores de coyuntura**, muestran un ligero mejor comportamiento en el tercer trimestre: el IPI crece un **0,5%** y el ICM crece un **1,9%**.

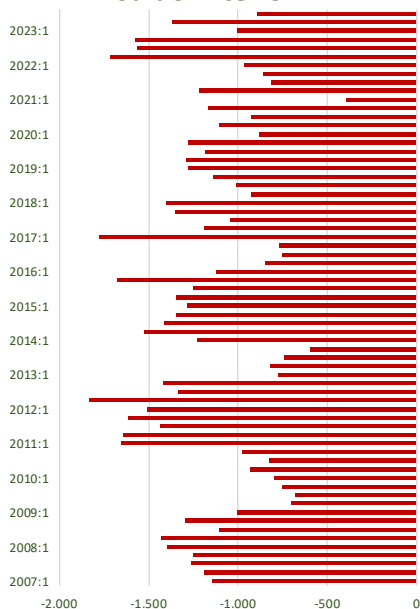


ARAGÓN

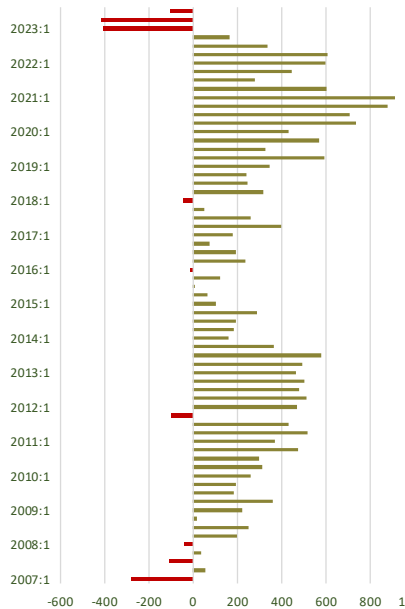
Evolución reciente del comercio internacional



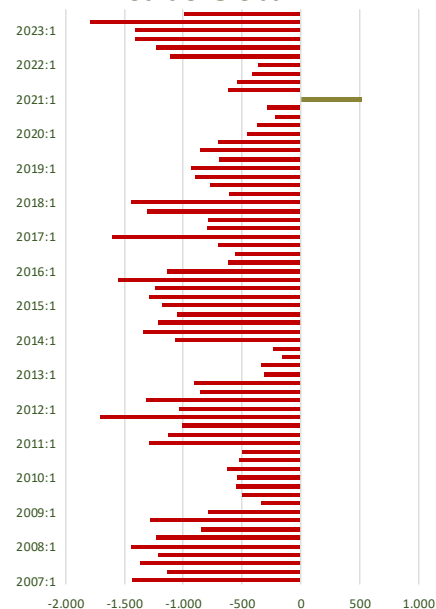
Saldo Interior



Saldo Internacional



Saldo Global

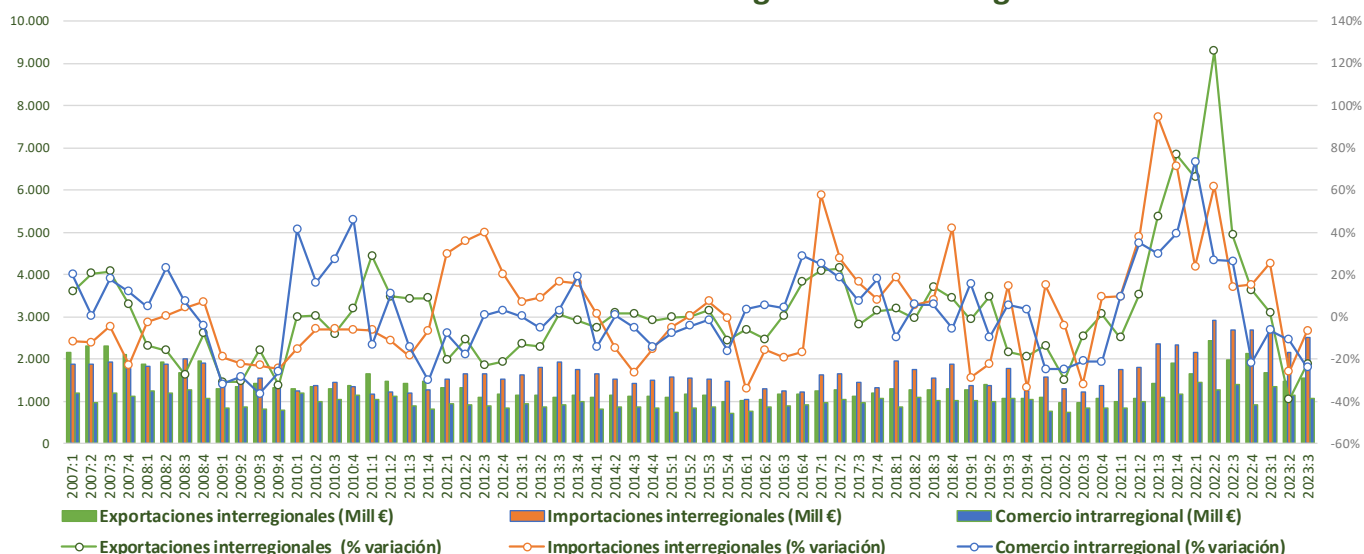


- Las **exportaciones internacionales** registran una mejora en el tercer trimestre del año (10,3%), mientras las importaciones crecen con más intensidad (23%).
- En cuanto a la **evolución de los saldos**, el saldo interior continuó con su habitual signo negativo, mientras que el internacional mantiene por tercer trimestre consecutivo el saldo negativo, aunque se reduce significativamente.

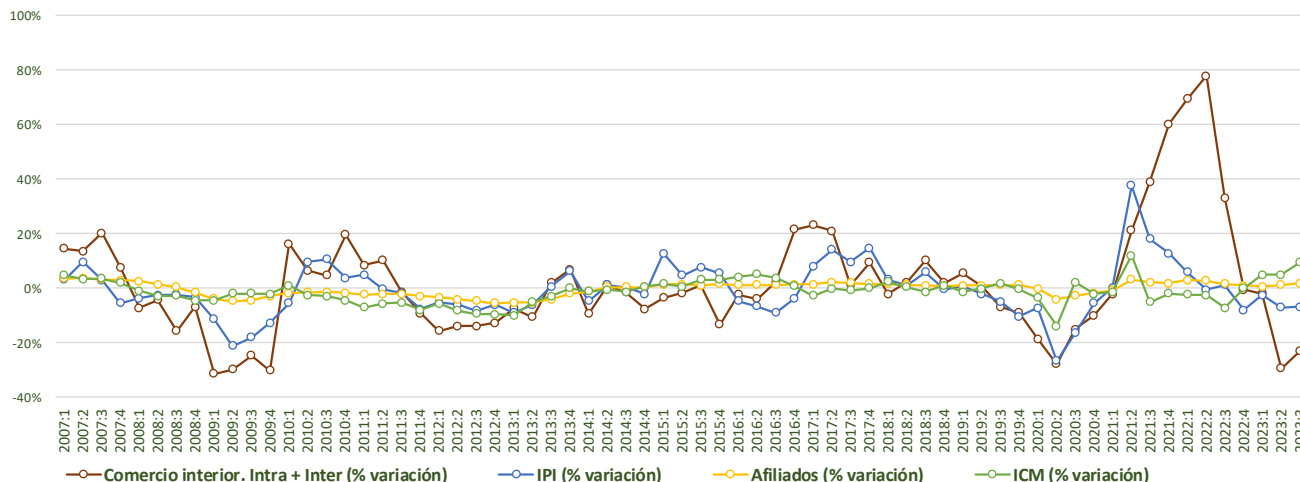


ASTURIAS

Evolución del comercio interregional e intrarregional



Evolución del comercio interior (Intra + Inter) e indicadores de coyuntura económica

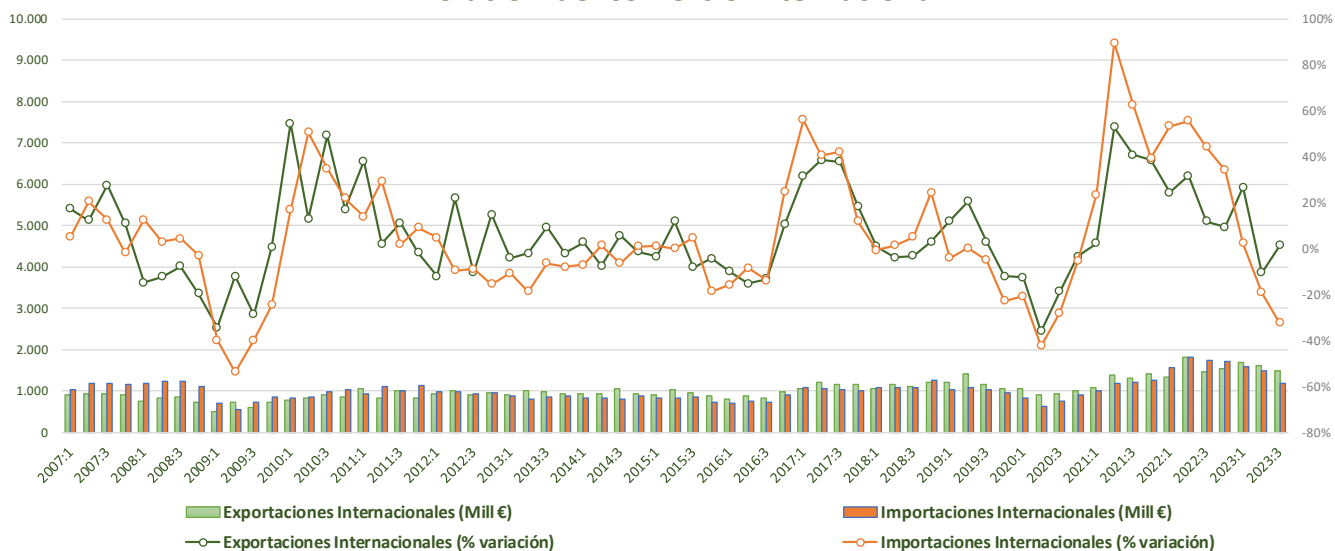


- Las **exportaciones interregionales** caen con fuerza en el tercer trimestre de 2023 (-22,2%), del mismo modo, aunque con menos intensidad lo hacen las **importaciones interregionales** (-6,6%). El **comercio intrarregional**, sigue cayendo y en el tercer trimestre de 2023 lo hace un -24,1%.
- Los **indicadores de coyuntura**, muestran esta situación de pérdida de dinamismo, en el caso del IPI cae un -6,9% y los afiliados aumentan solo un 1,8%.

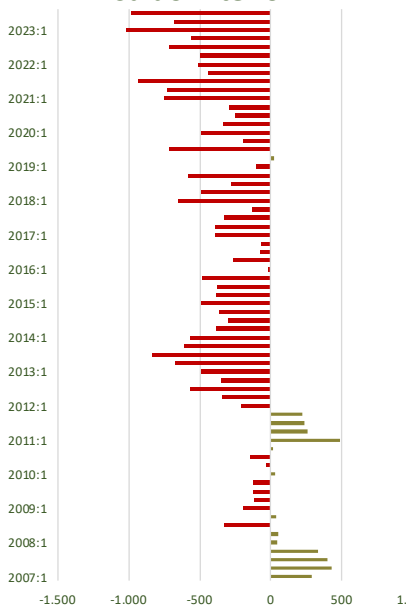


ASTURIAS

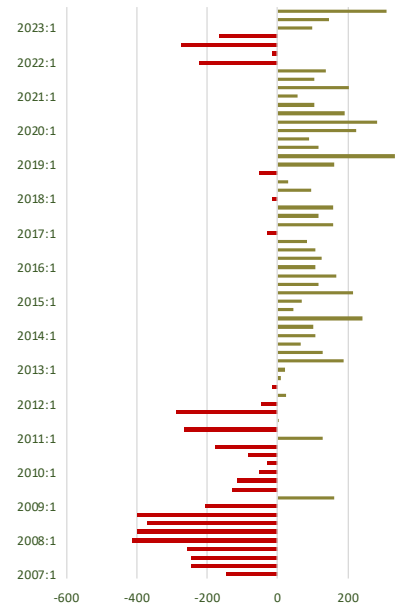
Evolución del comercio internacional



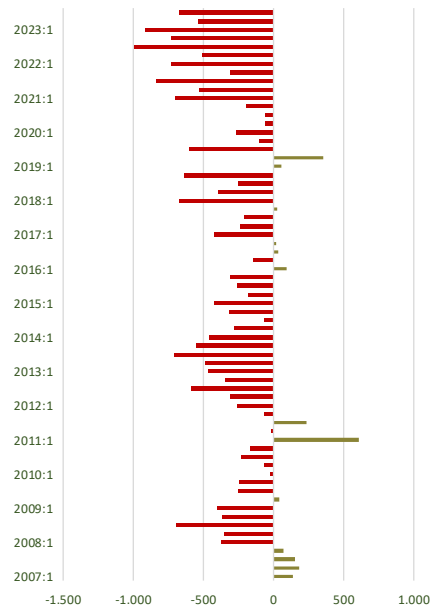
Saldo Interior



Saldo Internacional



Saldo Global

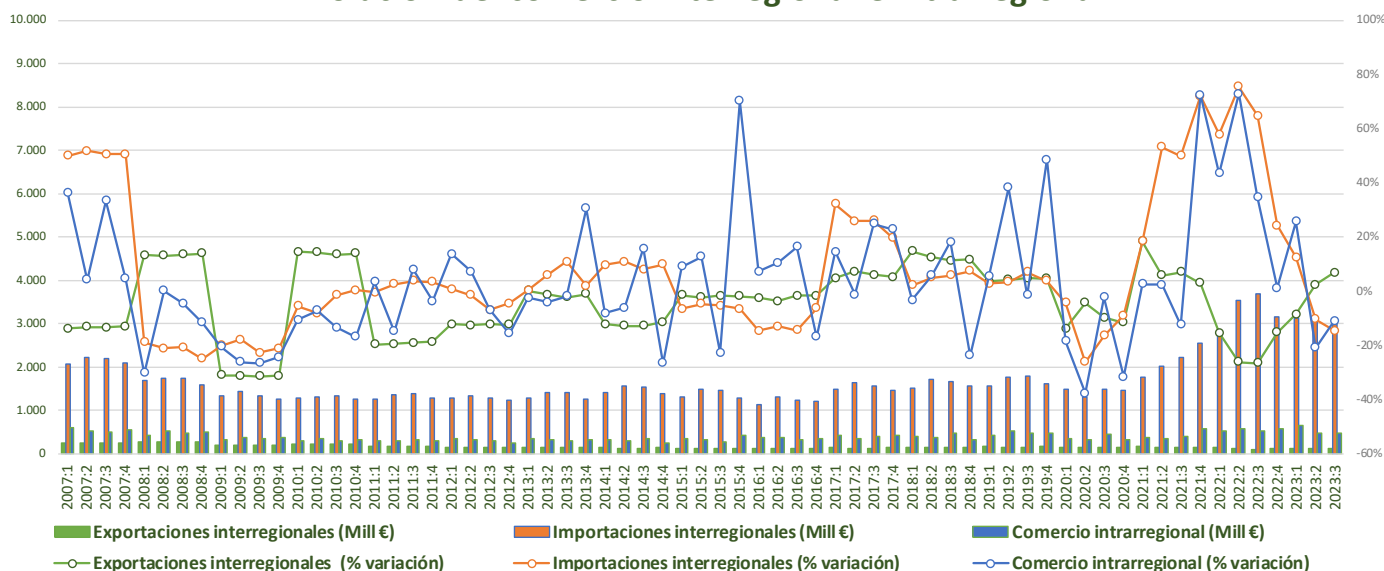


- El **comercio internacional** también se debilita, en el caso de las exportaciones, aunque crecen lo hacen de manera muy débil (1,3%), mientras las importaciones caen con mucha fuerza (-32,3%).
- En cuanto a la **evolución de los saldos**, el interior sigue siendo negativo, mientras que el internacional se mantiene en positivo, y aumenta, dado el fuerte deterioro de las importaciones en el tercer trimestre.

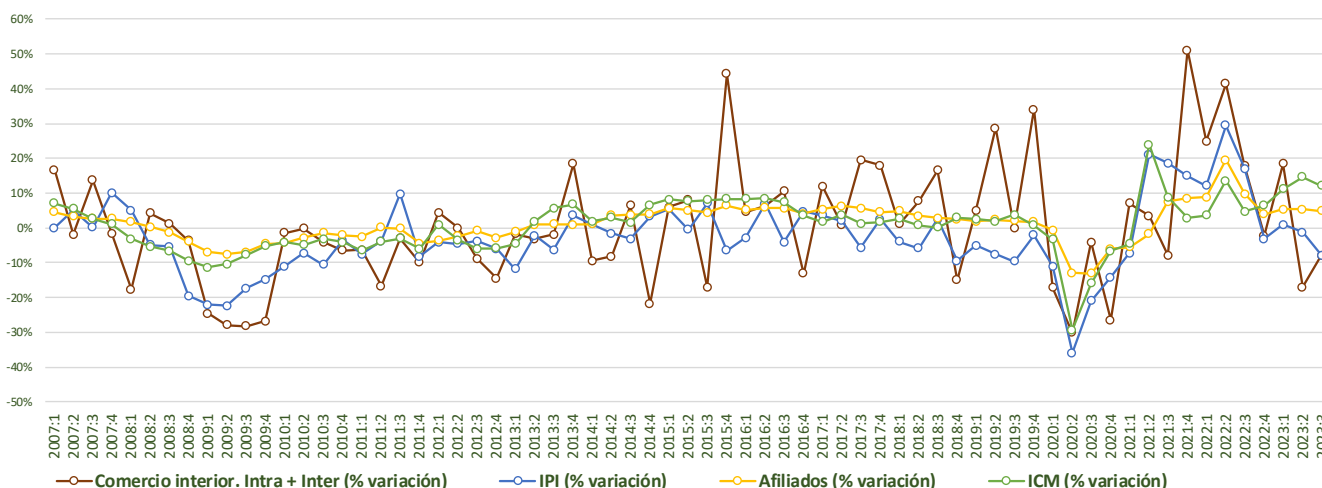


ILLES BALEARS

Evolución del comercio interregional e intrarregional



Evolución del comercio interior (Intra + Inter) e indicadores de coyuntura económica

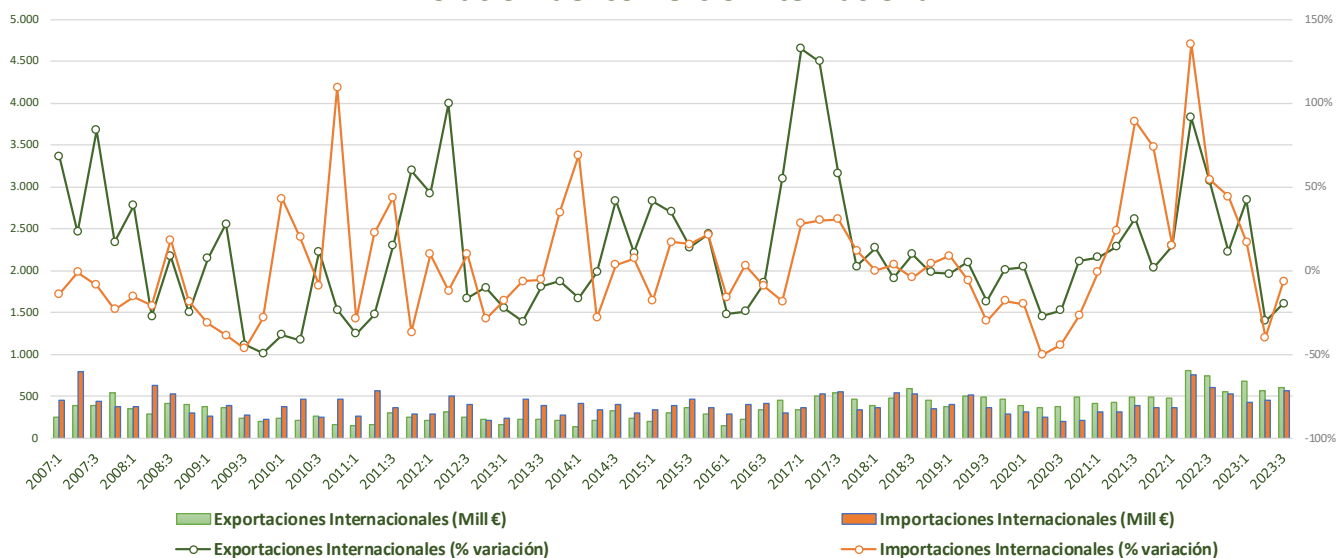


- Las **exportaciones interregionales** siguen mostrando un comportamiento distinto al resto de España, ya que registran un aumento del 6,9% en el tercer trimestre de 2023, mientras que las **importaciones interregionales** si que caen (-14,5%). El **comercio intrarregional** también cae, y con intensidad (-10,9%).
- Respecto a los **indicadores de coyuntura** muestran un comportamiento dispar en este tercer trimestre: la producción industrial cae un -7,9%, mientras el comercio minorista se dispara un 12,2%.

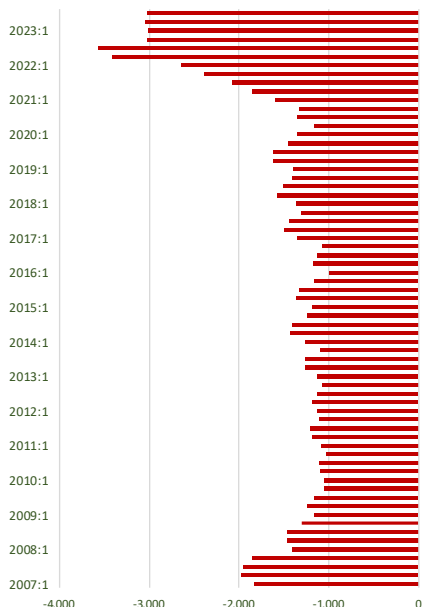


ILLES BALEARS

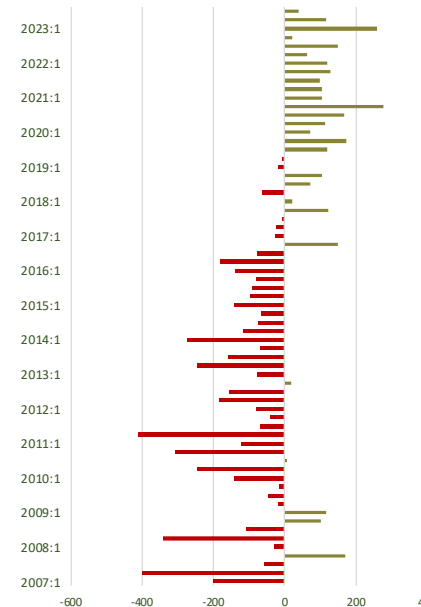
Evolución del comercio internacional



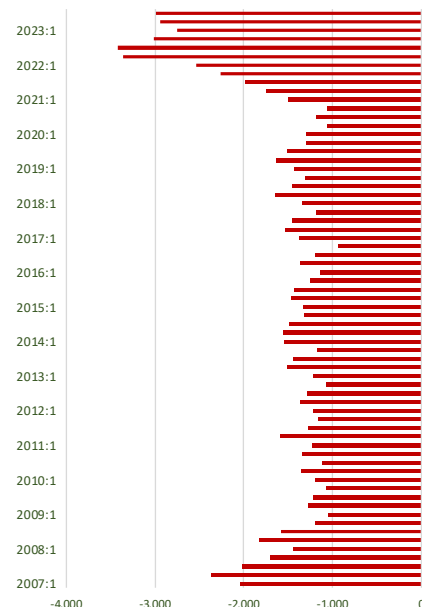
Saldo Interior



Saldo Internacional



Saldo Global

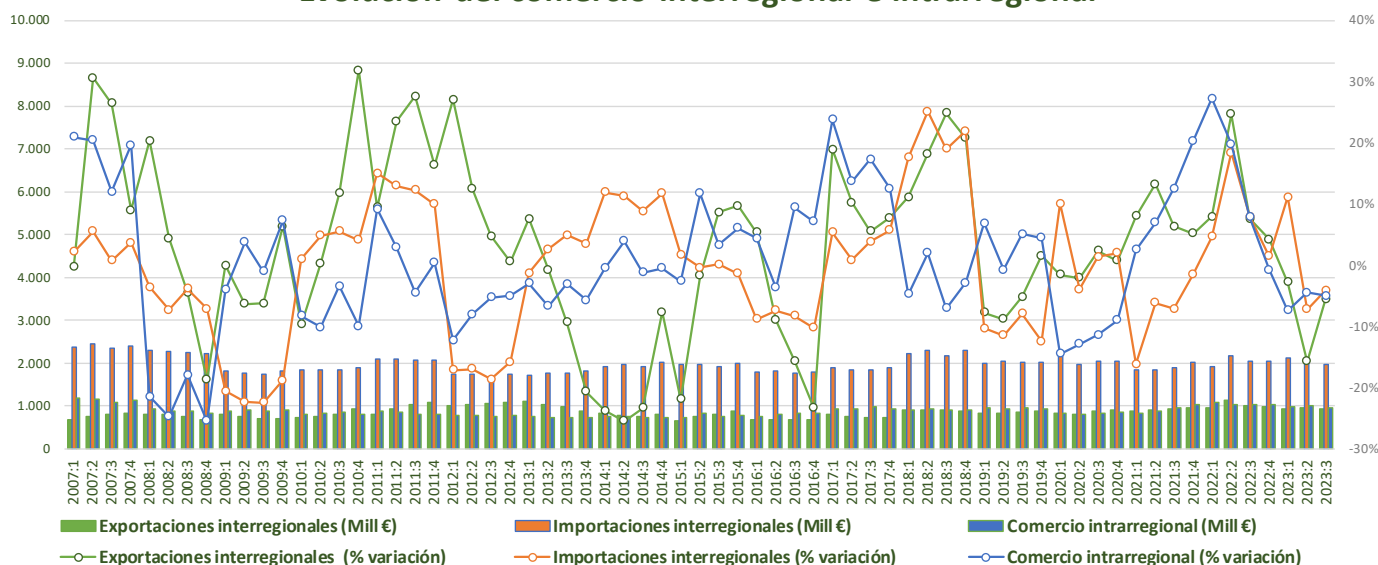


- En cuanto al **comercio internacional**, las importaciones y las exportaciones siguen cayendo en el tercer trimestre de 2023, las exportaciones retroceden un $-19,6\%$, mientras las importaciones lo hacen un $-6,2\%$.
- En cuanto a la **evolución de los saldos**, el saldo interior sigue en un nivel negativo elevado, mientras que el internacional se mantiene en positivo, aunque reduciéndose.

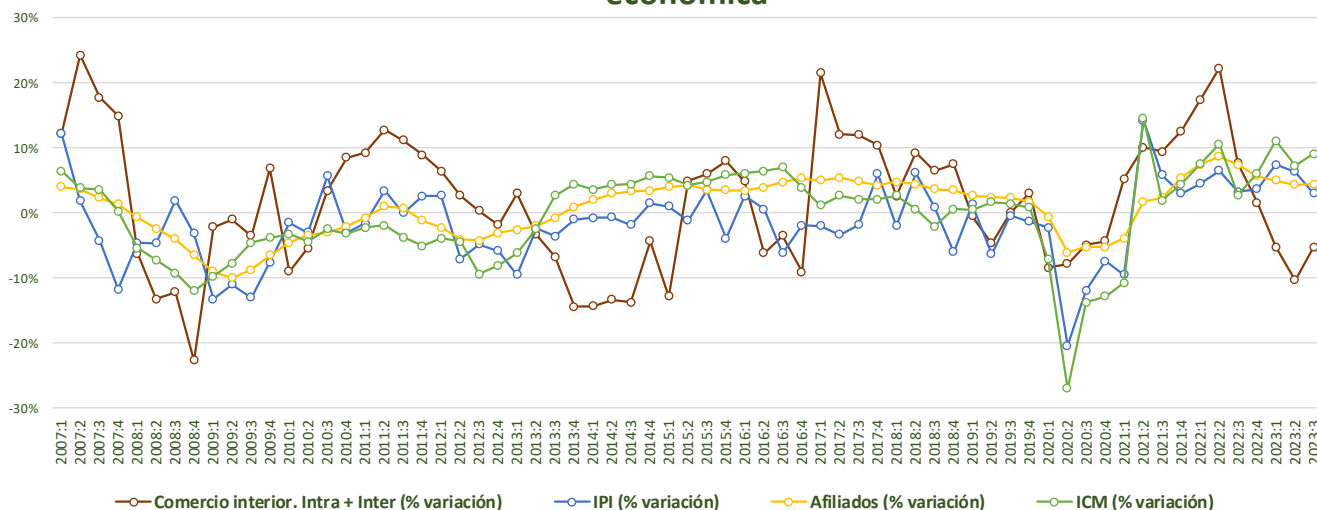


ISLAS CANARIAS

Evolución del comercio interregional e intrarregional



Evolución del comercio interior (Intra + Inter) e indicadores de coyuntura económica

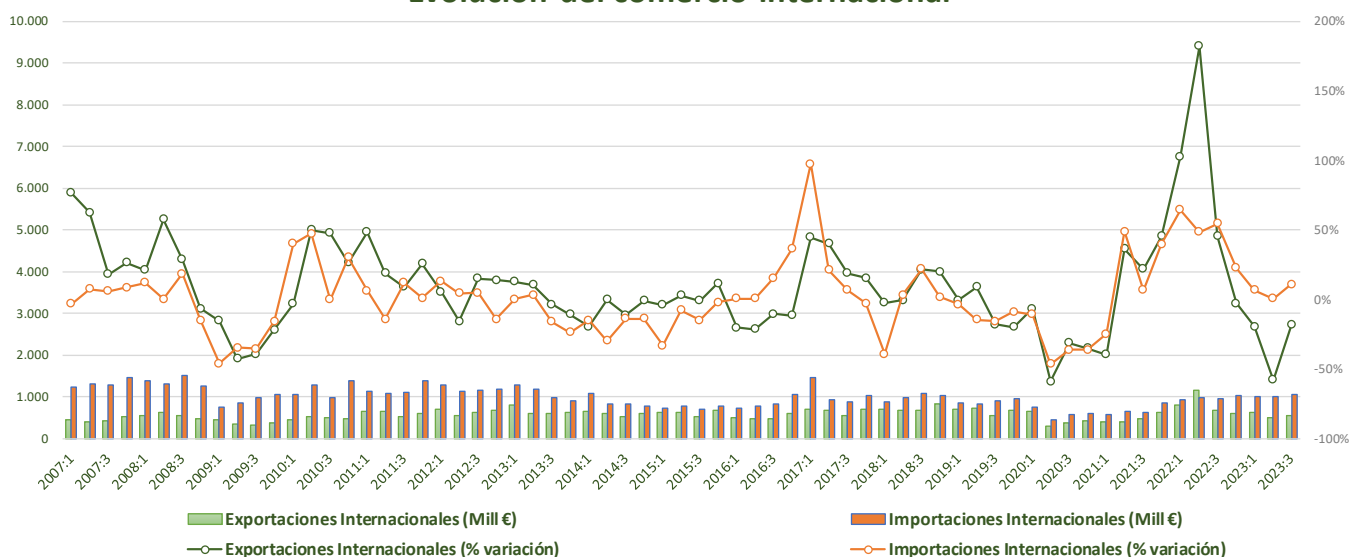


- Las **exportaciones interregionales** registran un descenso del **-5,5%**, mientras las **importaciones interregionales** retroceden un **-4,1%**. El **comercio intrarregional** registra una caída en el tercer trimestre de 2023 (**-5%**).
- Los **indicadores de coyuntura** siguen con dinámicas positivas: la producción industrial crece un **3%**, el comercio minorista un **9,1%** y los afiliados un **4,4%**.

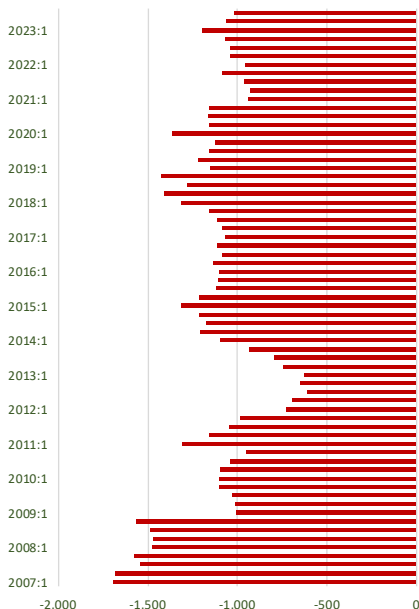


ISLAS CANARIAS

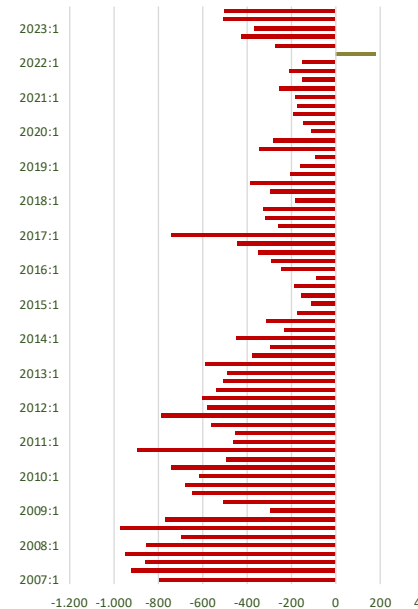
Evolución del comercio internacional



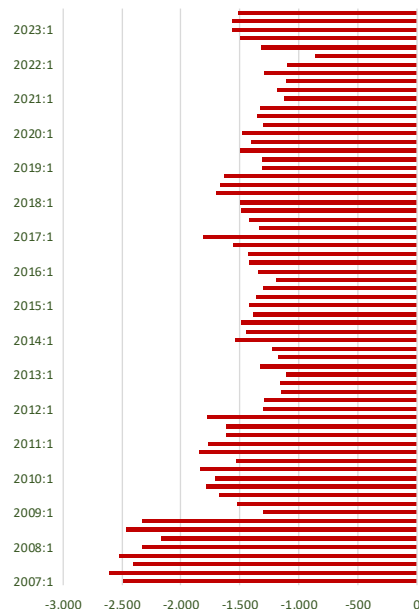
Saldo Interior



Saldo Internacional



Saldo Global

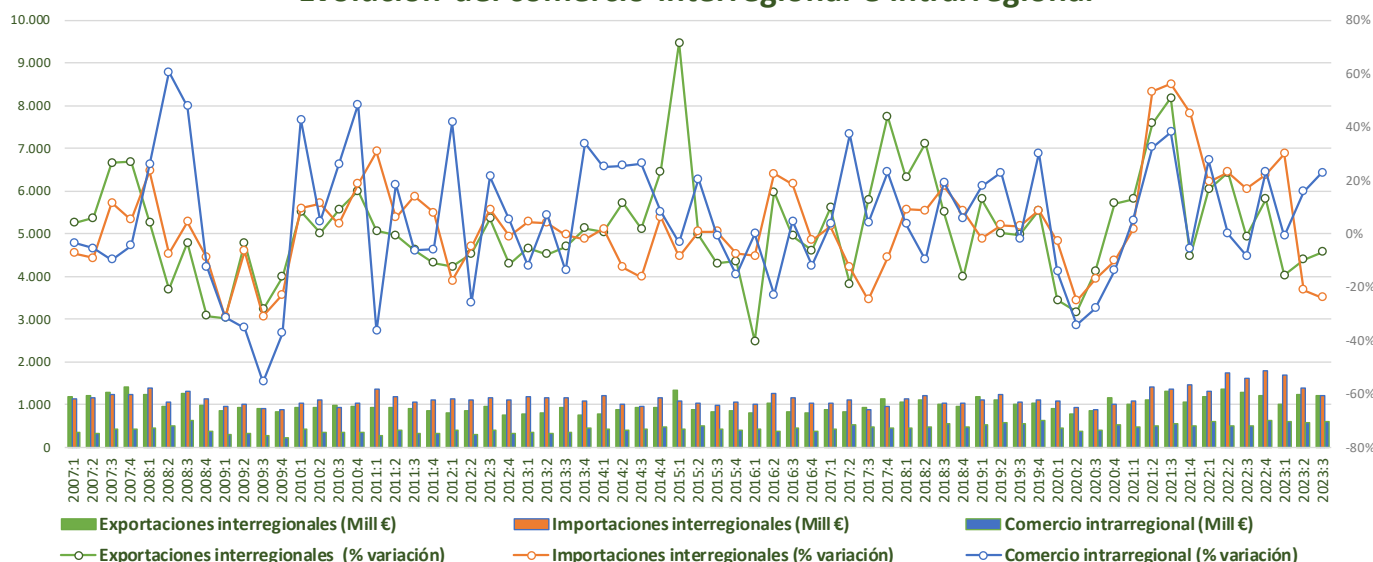


- Las **exportaciones internacionales** sigue deteriorándose en el tercer trimestre de 2023, con una caída del **-18,4%**, mientras las importaciones registran una variación positiva del **10,9%**.
- En el caso de las Islas Canarias, el **saldo interior** se mantiene en negativo, como viene siendo habitual debido al carácter insular de la región, mientras que el **saldo internacional**, sigue también en negativo.

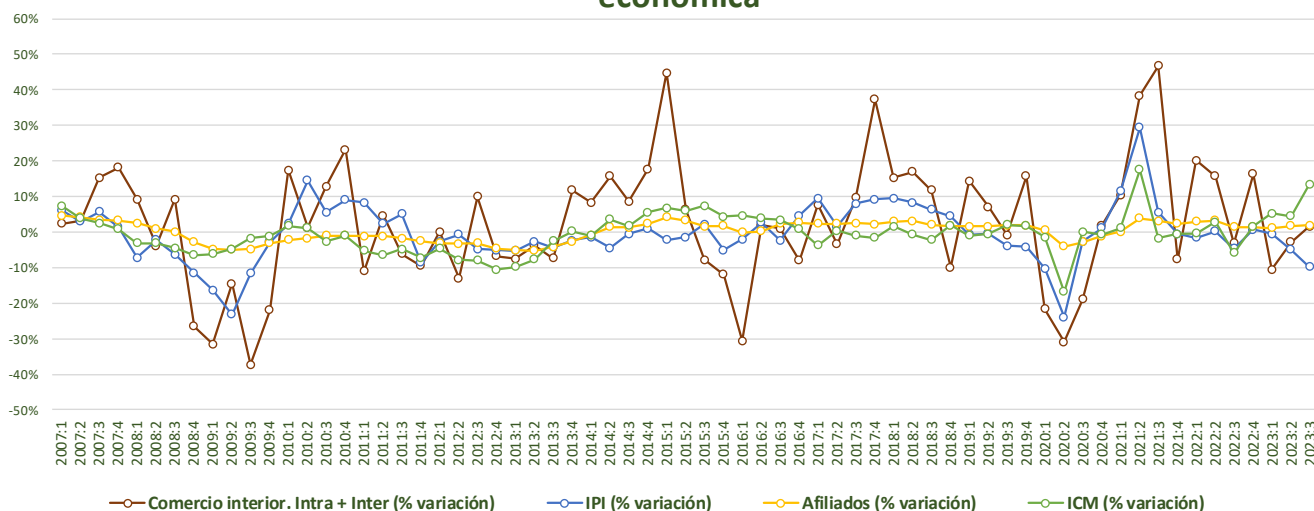


CANTABRIA

Evolución del comercio interregional e intrarregional



Evolución del comercio interior (Intra + Inter) e indicadores de coyuntura económica

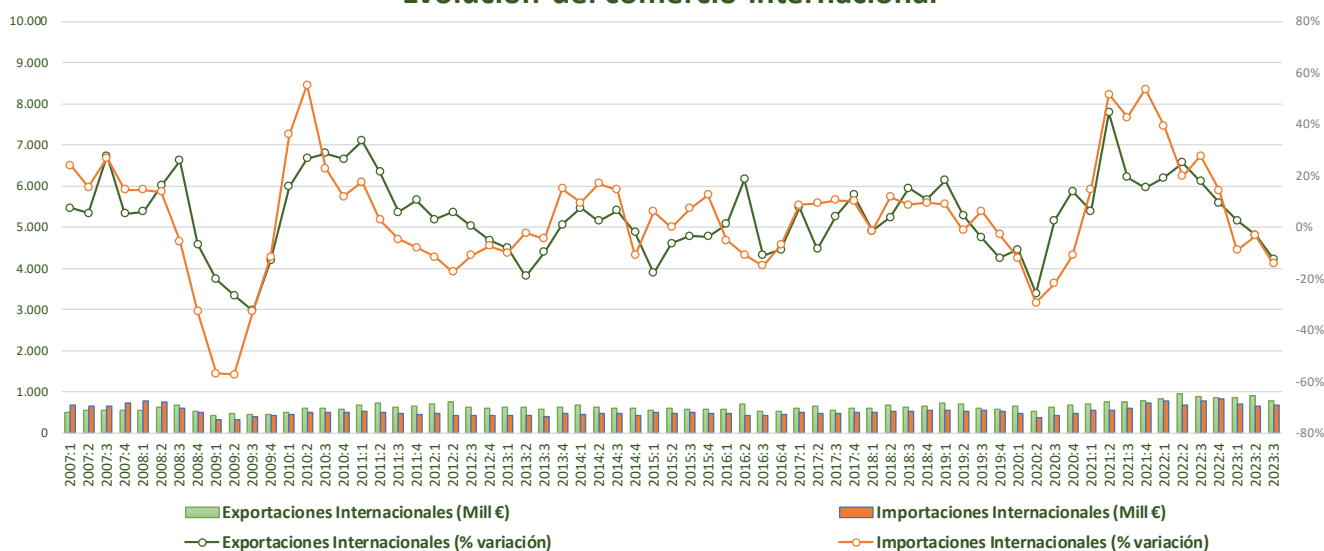


- Las **exportaciones interregionales** sufren una nueva caída durante el tercer trimestre de 2023 (-6,8%), mientras las **importaciones interregionales** lo hacen con mas intensidad (-23,8%). Por otra parte, el **comercio intrarregional** sin embargo, registra un aumento interanual del 23%.
- Los **indicadores de coyuntura** muestran comportamiento dispares en el tercer trimestre de 2023: la producción industrial cae un -9,9%, mientras los afiliados aumentan un 1,8% y el comercio minorista lo hace un 13,4%.

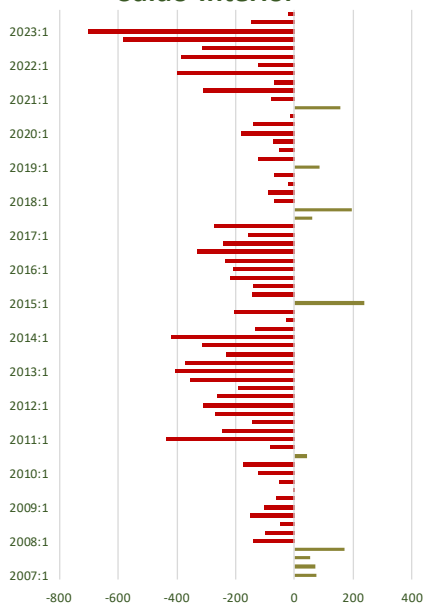


CANTABRIA

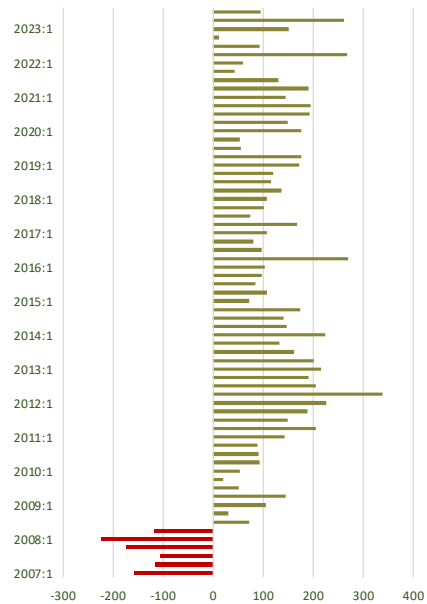
Evolución del comercio internacional



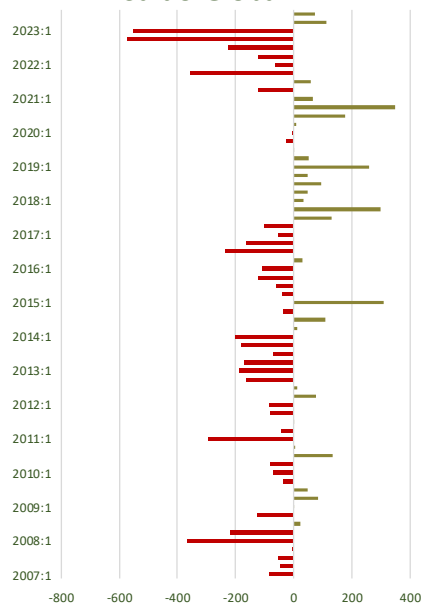
Saldo Interior



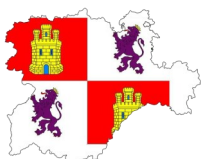
Saldo Internacional



Saldo Global

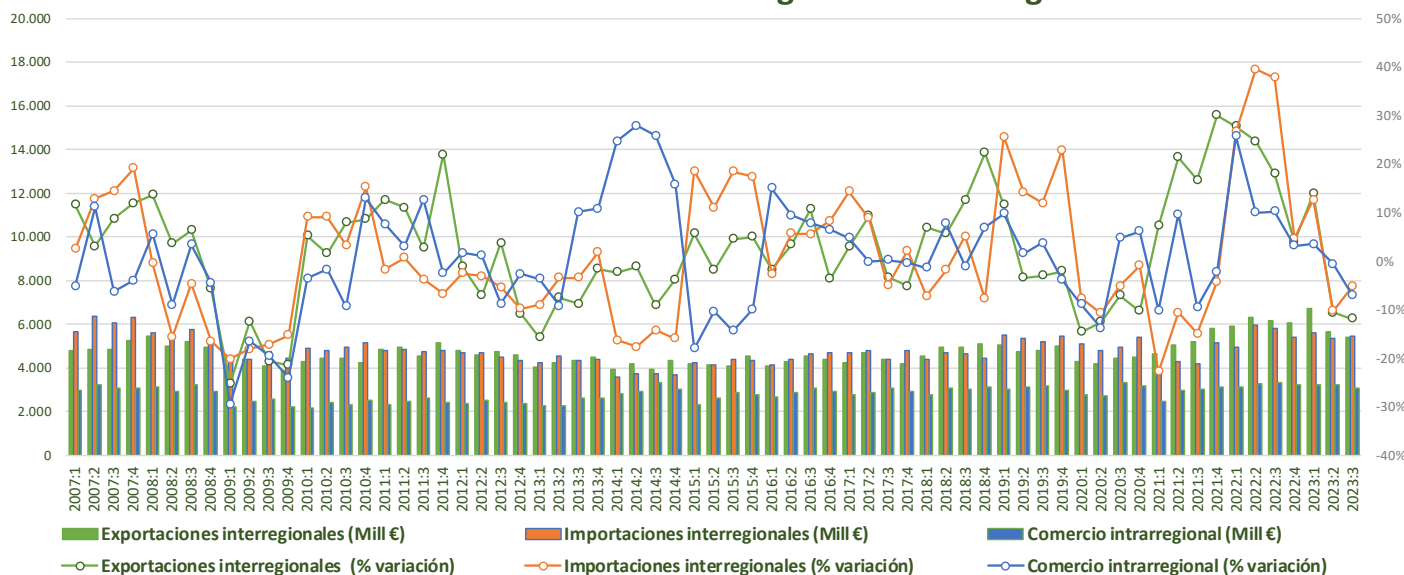


- El **comercio internacional** se continua deteriorando en el tercer trimestre de 2023: las exportaciones decrecen un **-12,3%**, mientras que las importaciones internacionales caen un **-14%**.
- En cuanto a la **evolución de los saldos**, el internacional se mantiene en positivo, mientras el interior aunque sigue siendo negativo, se reduce y se acerca a un saldo nulo.

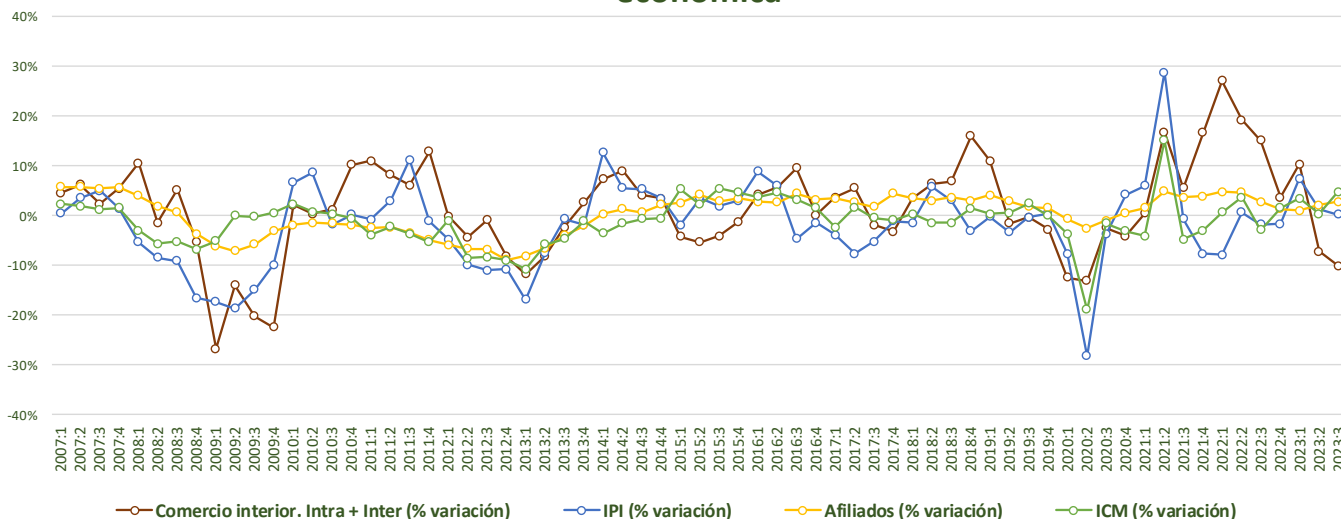


CASTILLA Y LEÓN

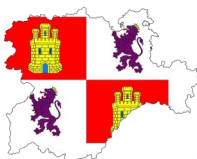
Evolución del comercio interregional e intrarregional



Evolución del comercio interior (Intra + Inter) e indicadores de coyuntura económica

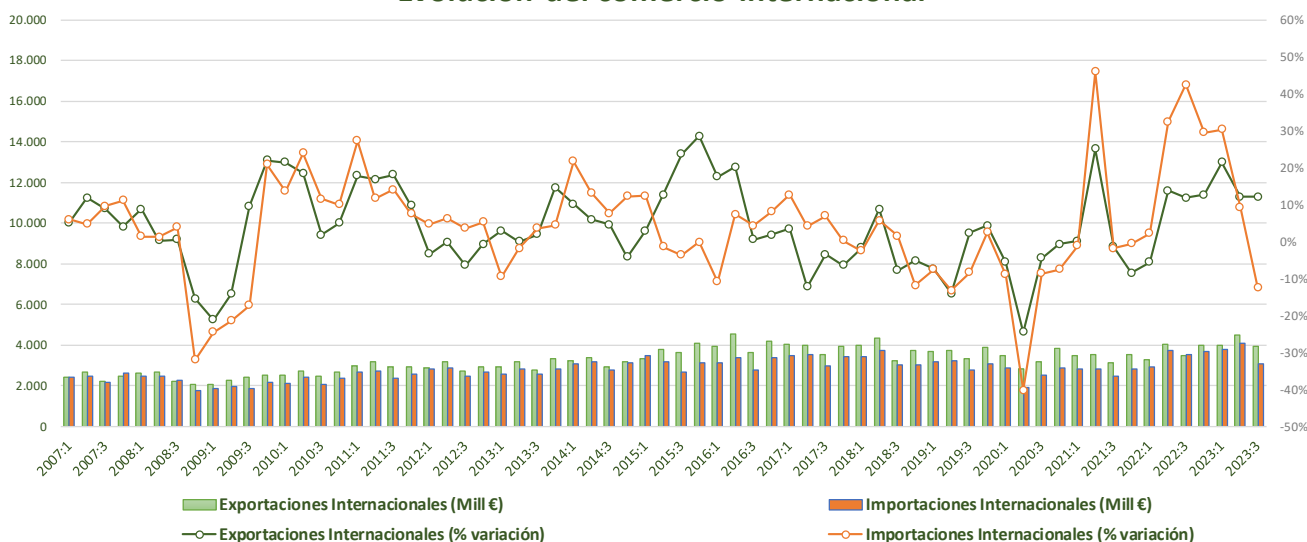


- Las **exportaciones interregionales** retroceden un **-11,8%** en el tercer trimestre de 2023, mientras las **importaciones interregionales** lo hacen un **-5,3%**. El **comercio intrarregional** también registra un retroceso del **-7%** en el tercer trimestre de 2023.
- Los **indicadores de coyuntura** muestran una dinámica positiva: la producción industrial crece un **0,3%**, los afiliados un **2,8%** y el comercio minorista lo hace un **4,8%**.

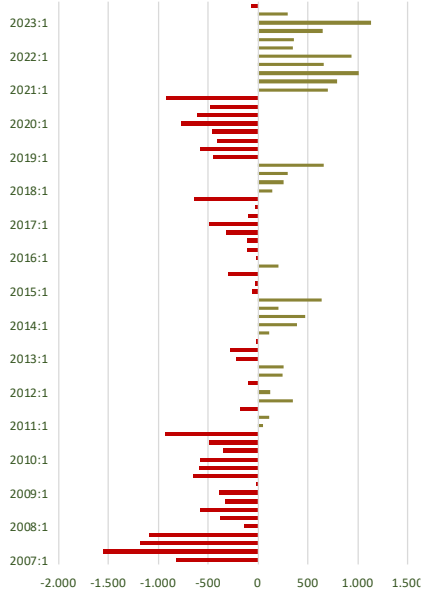


CASTILLA Y LEÓN

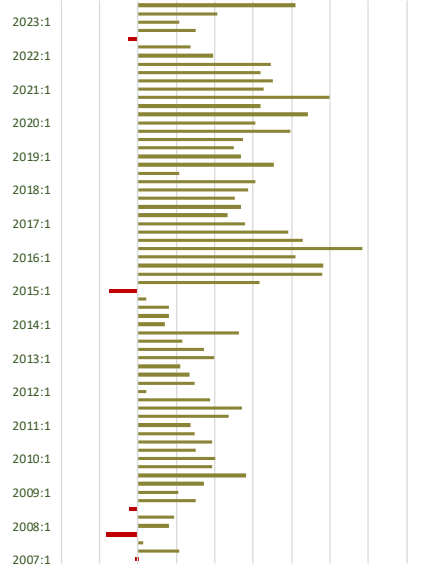
Evolución del comercio internacional



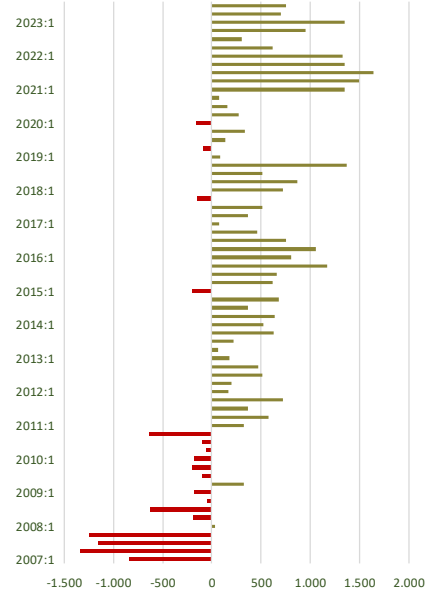
Saldo Interior



Saldo Internacional



Saldo Global

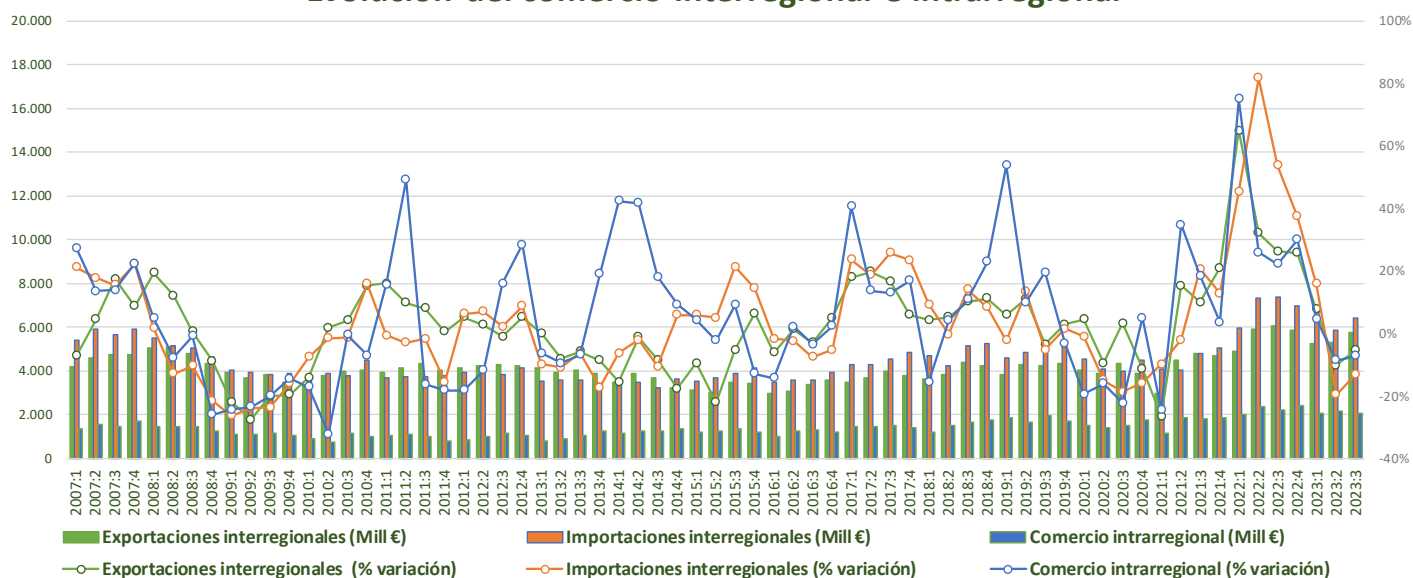


- En cuanto al **comercio internacional**, las exportaciones crecen un 12,1% en el tercer trimestre de 2023, mientras las importaciones caen un -12,5%.
- En cuanto a la **evolución de los saldos**, el saldo interior pasa a ser ligeramente negativo, dado el mayor retroceso de las exportaciones. Mientras, el saldo internacional se mantiene en positivo, aumentando, en este caso, por el mayor dinamismo de las exportaciones internacionales.

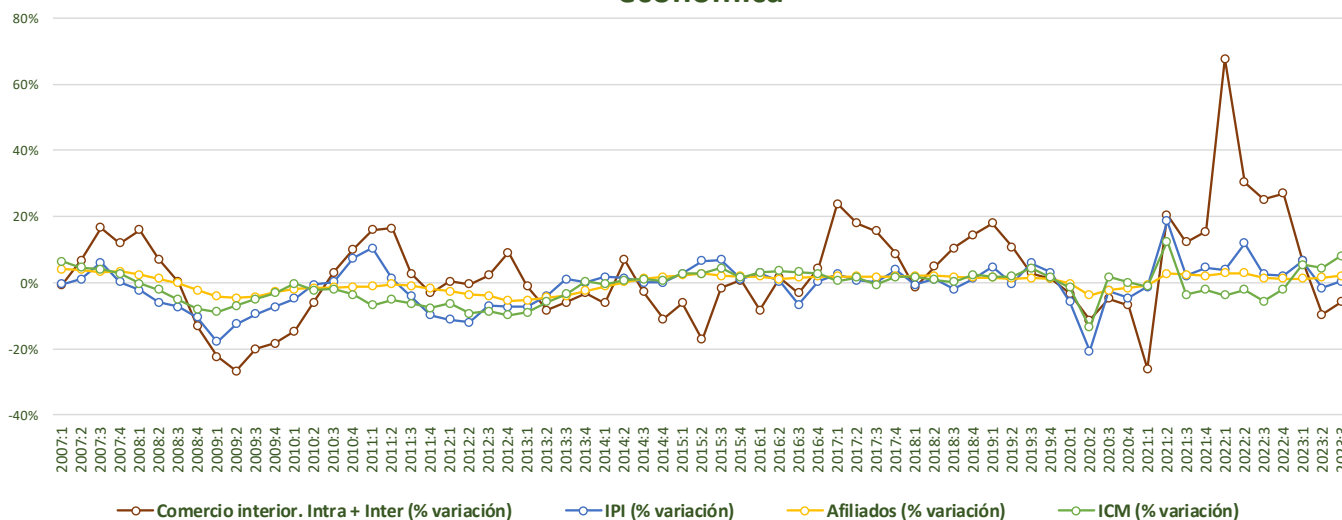


CASTILLA LA - MANCHA

Evolución del comercio interregional e intrarregional



Evolución del comercio interior (Intra + Inter) e indicadores de coyuntura económica

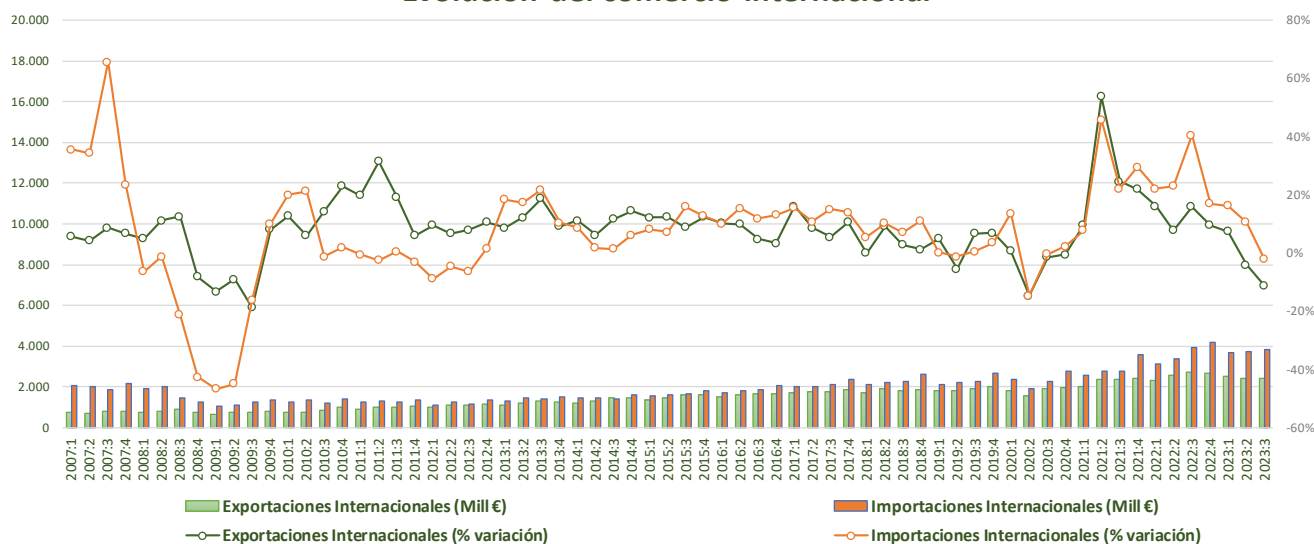


- Las **exportaciones interregionales** registraron un descenso interanual en el tercer trimestre de 2023 del **-5,4%**, mientras las **importaciones interregionales** cayeron con más fuerza (**-13,1%**). El **comercio intrarregional** también sigue con su tendencia negativa y retrocede un **-7,1%**
- En cuanto a los **indicadores de coyuntura** muestran un comportamiento positivo en el tercer trimestre: en el caso de la producción industrial crece un **0,5%**, frente a la caída del **-1,7%** del segundo trimestre y mientras el comercio minorista se acelera un **8%**, frente al **4,3%** del trimestre anterior.

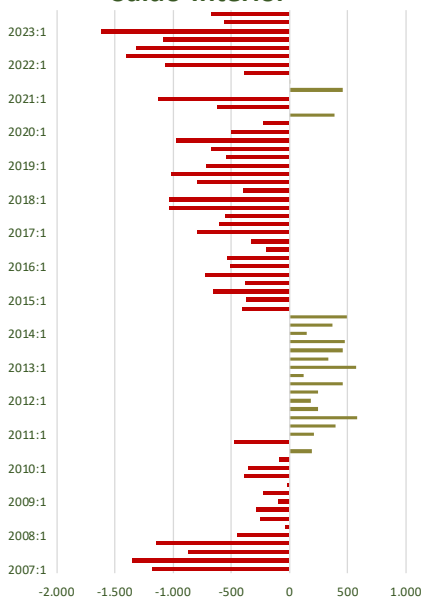


CASTILLA LA - MANCHA

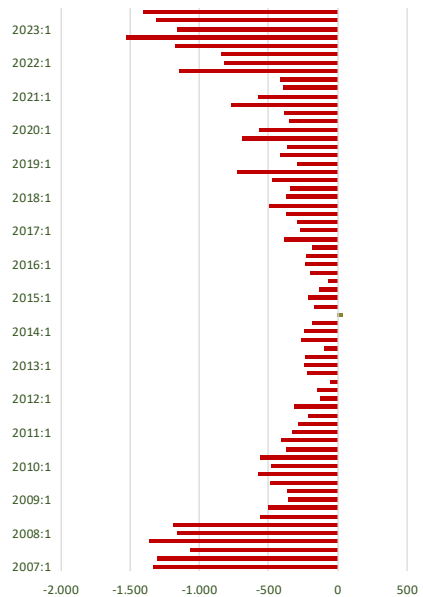
Evolución del comercio internacional



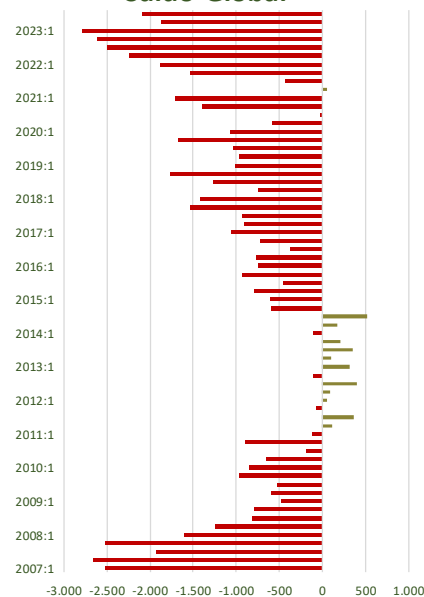
Saldo Interior



Saldo Internacional



Saldo Global

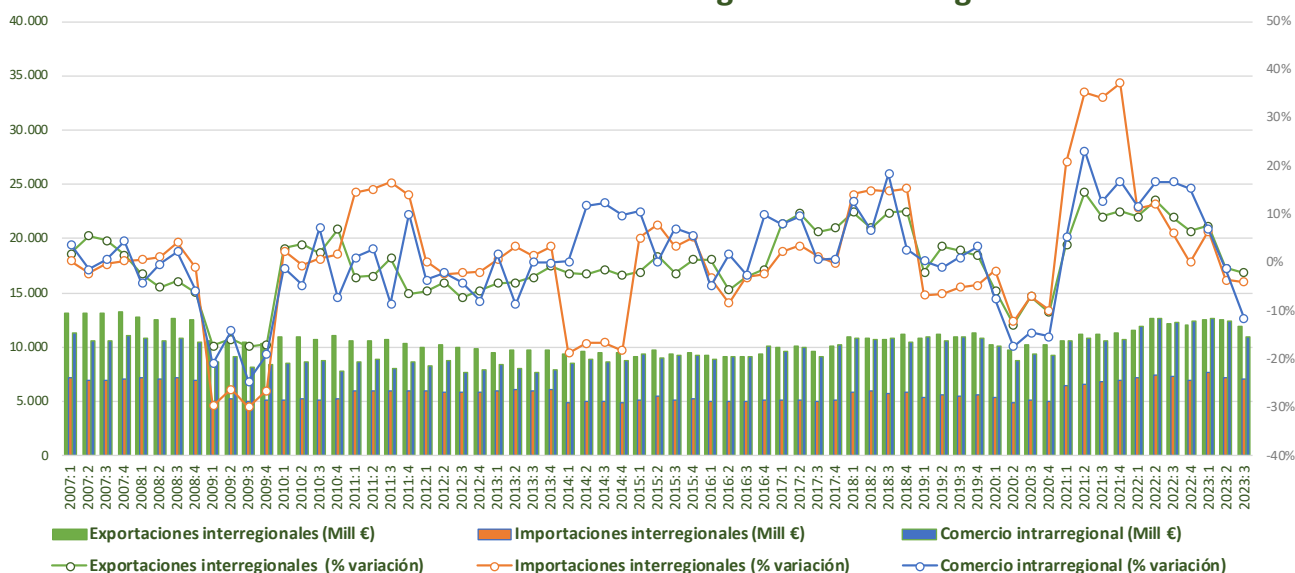


- En cuanto al **comercio internacional** muestra una peor dinámica: las importaciones caen un $-1,9\%$ en el tercer trimestre del año, la primera variación negativa desde 2020. Mientras que las exportaciones caen un $-11,1\%$.
- En cuanto a **los saldos**, tanto el interior como el internacional siguen siendo negativos, debido al mayor dinamismo de las importaciones frente al que registran las exportaciones.

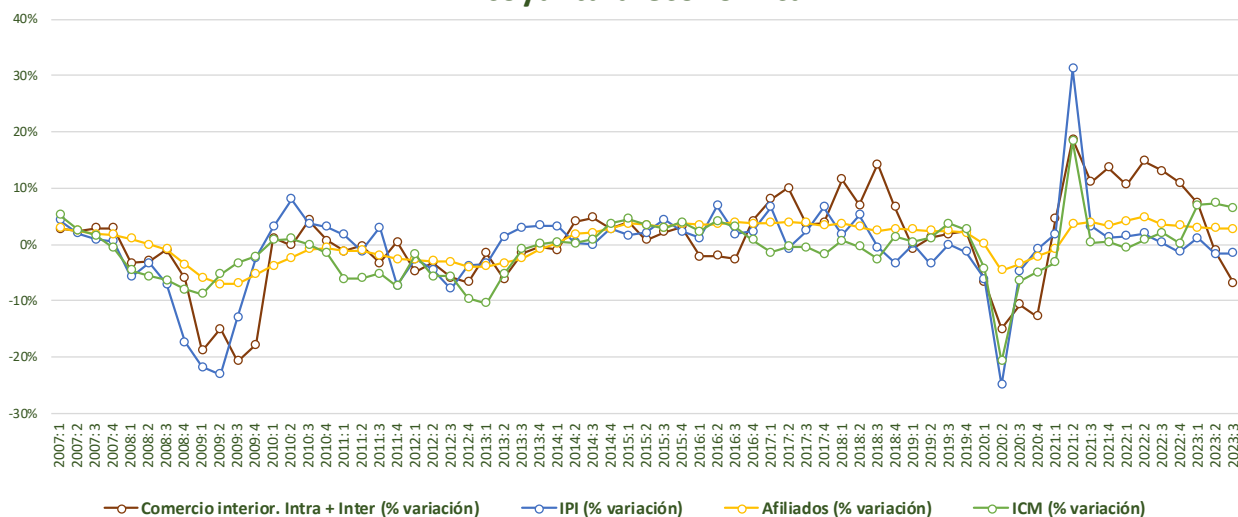


CATALUÑA

Evolución del comercio interregional e intrarregional



Evolución del comercio interior (Intra + Inter) e indicadores de coyuntura económica

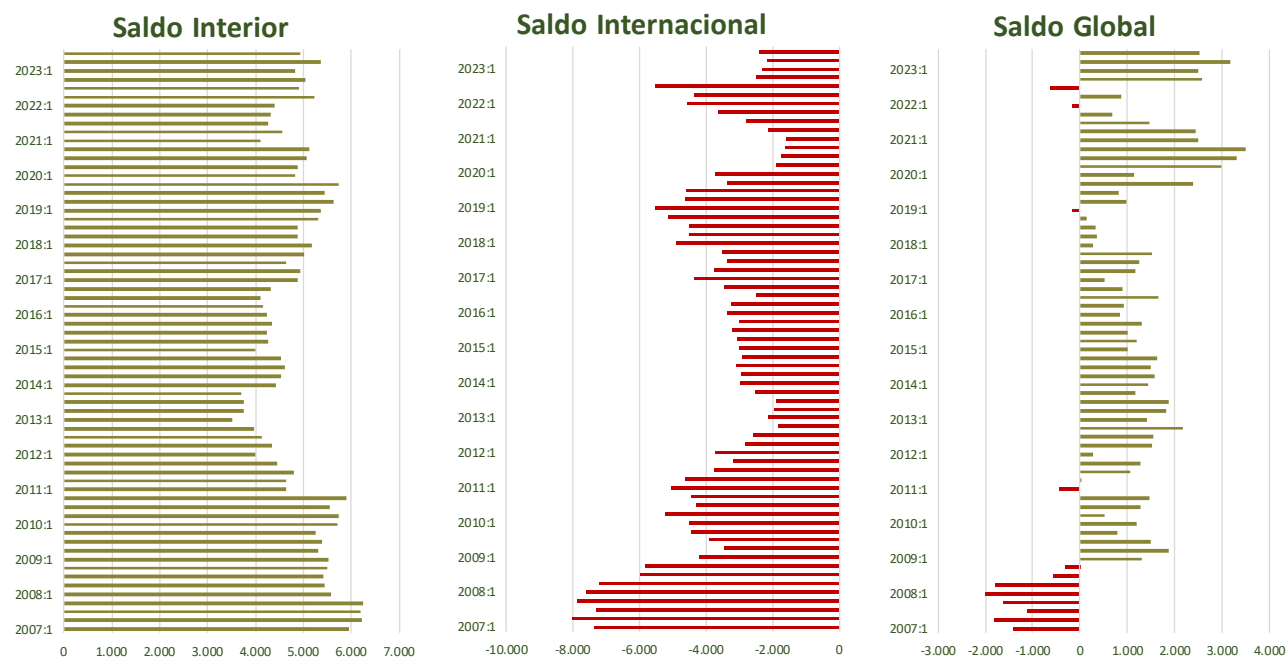
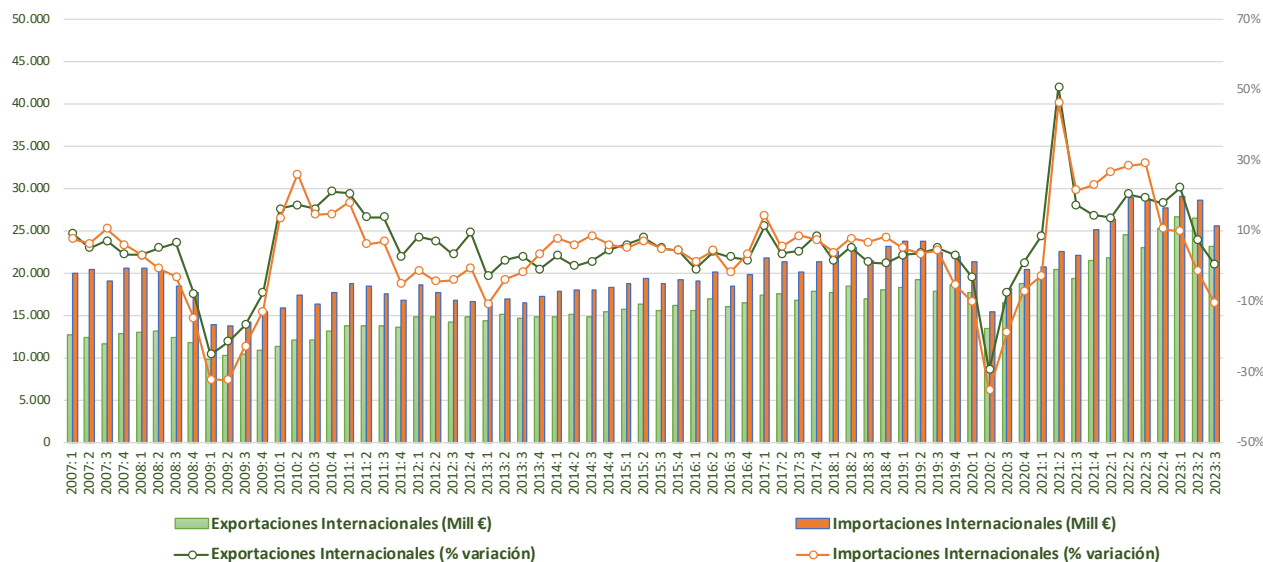


- Las **exportaciones interregionales** caen en el tercer trimestre de 2023 un **-2,1%**, mientras las **importaciones interregionales** lo hacen un **-3,9%**. El **comercio intrarregional** registra un descenso más acusado (**-11,4%**).
- Respecto a los **indicadores de coyuntura** por un lado, la producción industrial registra un ligero descenso del **-1,5%**, el comercio minorista aumenta un **6,6%** y los afiliados crecen un **2,8%**.



CATALUÑA

Evolución del comercio internacional

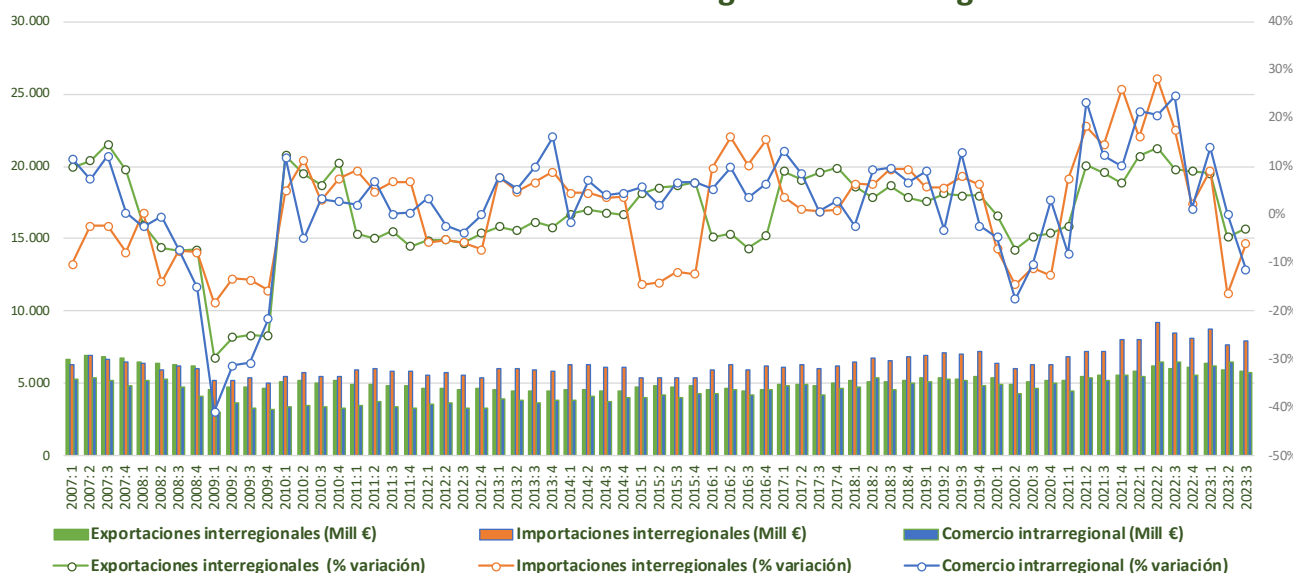


- El **comercio internacional** también se frena, las exportaciones apenas un 0,5%, mientras las importaciones registran una caída del -10,4%.
- En cuanto a la **evolución de los saldos**, sin grandes cambios en el saldo interior que se mantiene el fuerte, mientras que el internacional mantiene su signo negativo, aunque se reduce dado el mayor dinamismo de las exportaciones frente al de las importaciones que cayeron en este trimestre.

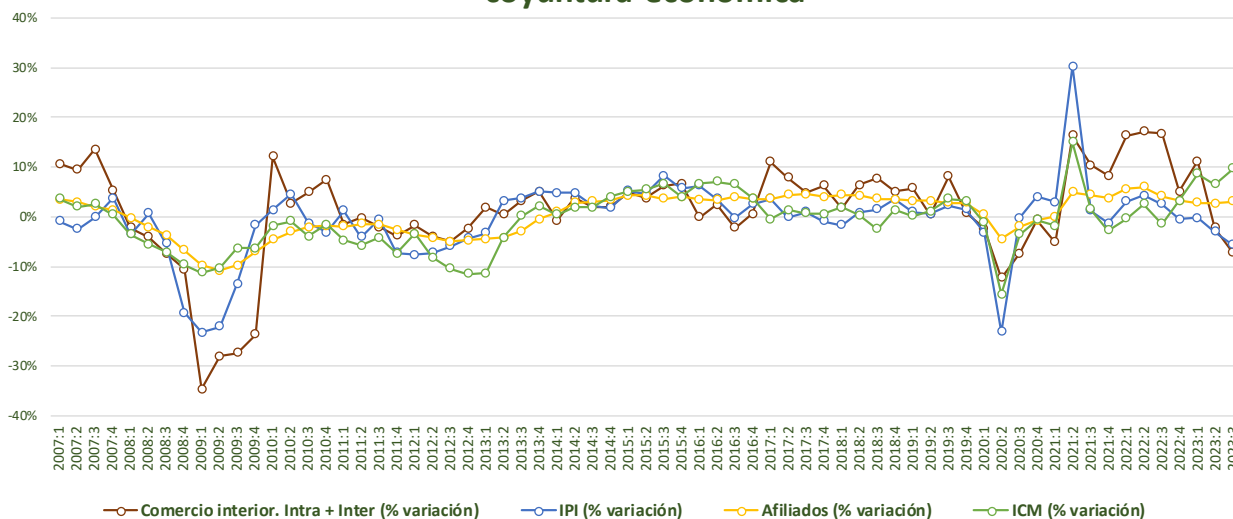


COMUNIDAD VALENCIANA

Evolución del comercio interregional e intrarregional



Evolución del comercio interior (Intra + Inter) e indicadores de coyuntura económica

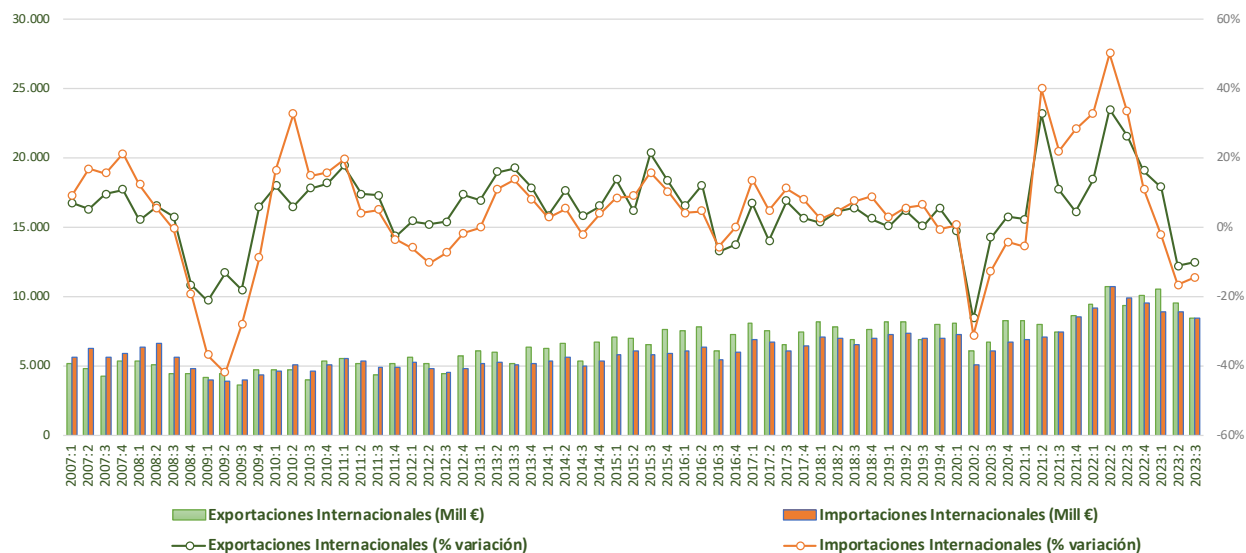


- Las **exportaciones interregionales** caen en el tercer trimestre de 2023 (-2,9%), lo mismo que las **importaciones interregionales**, aunque éstas con mayor intensidad (-6,1%). El **comercio intrarregional**, también registra una importante caída del -11,4%.
- Los **indicadores de coyuntura** muestran un comportamiento dispar, mientras la producción industrial cae un -5,6% y los afiliados aunque aumentan un 3%, y el comercio minorista un 9,7%.

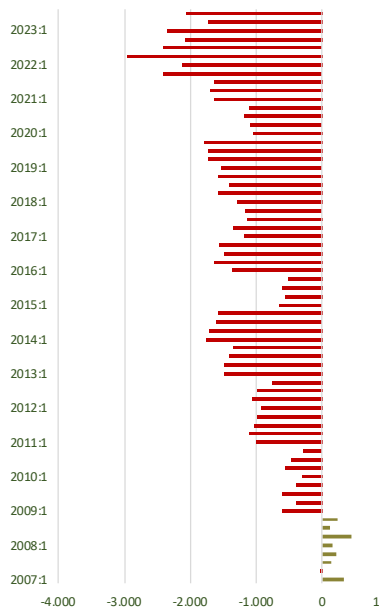


COMUNIDAD VALENCIANA

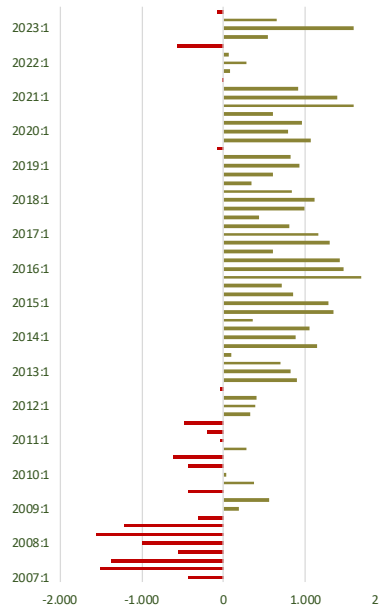
Evolución del comercio internacional



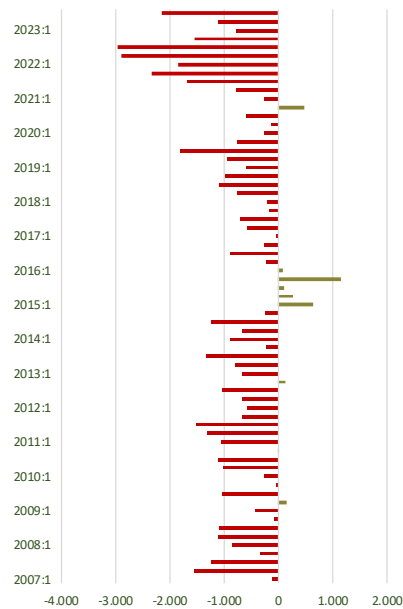
Saldo Interior



Saldo Internacional



Saldo Global

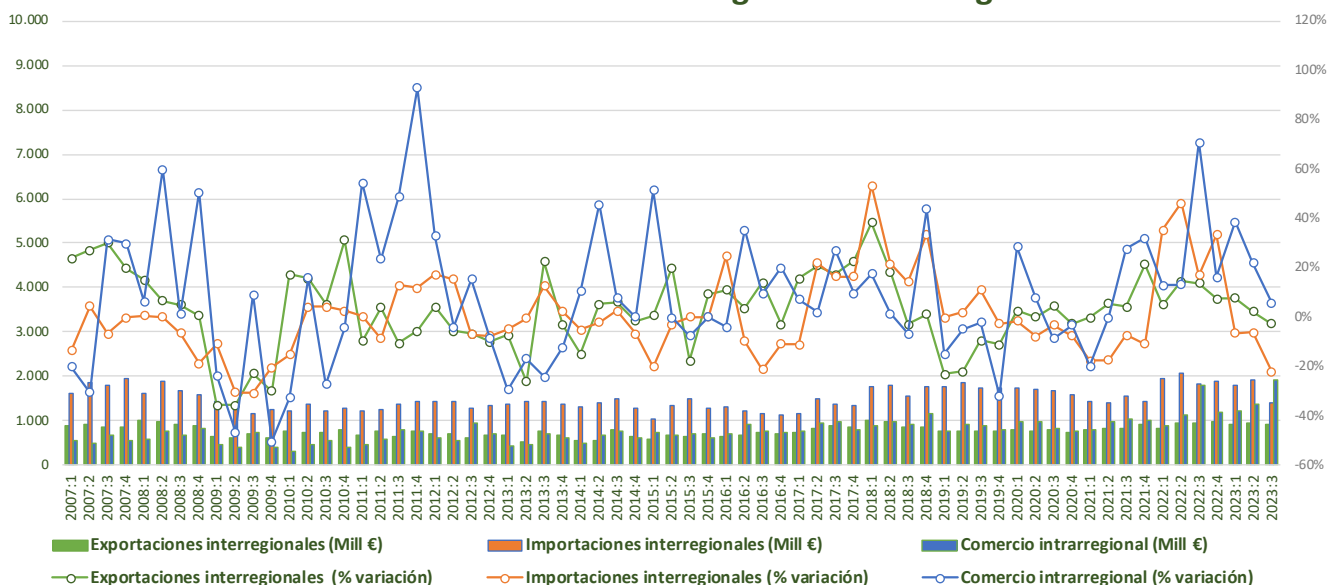


- El **comercio internacional** sigue perdiendo dinamismo, las exportaciones caen un -10,1%, mientras las importaciones descienden un -14,5%.
- En cuanto a la **evolución de los saldos**, el interior se mantiene en negativo, mientras que el saldo internacional se torna ligeramente a negativa, dada la mayor caída que han registrado las importaciones frente a la que han mostrado las exportaciones.

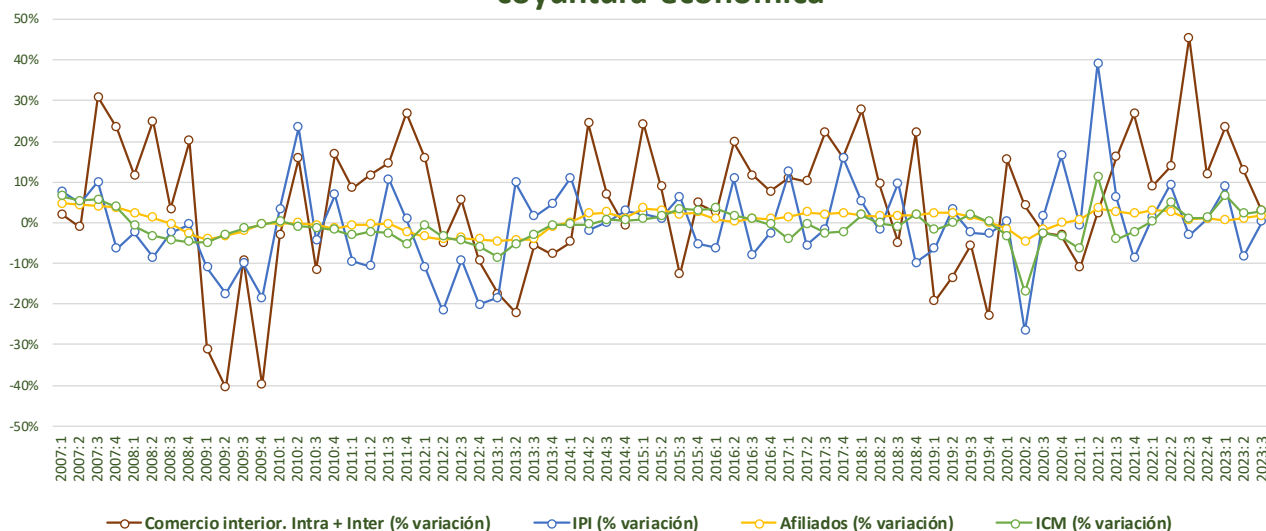


EXTREMADURA

Evolución del comercio interregional e intrarregional



Evolución del comercio interior (Intra + Inter) e indicadores de coyuntura económica

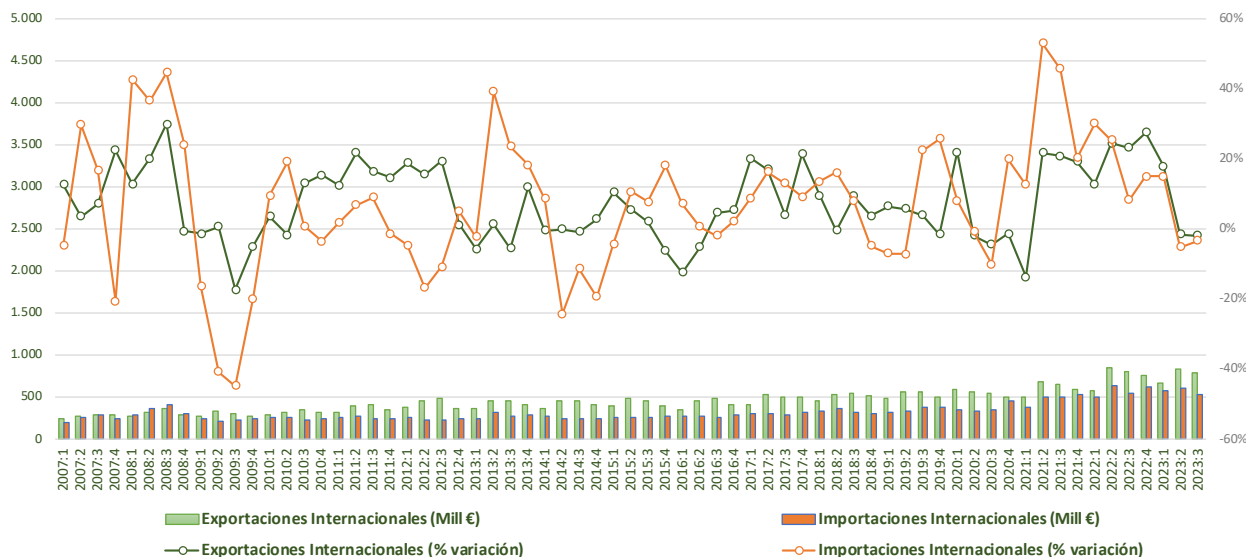


- Las **exportaciones interregionales** cayeron ligeramente durante el tercer trimestre del año (-2,6%), mientras que las **importaciones interregionales** registran una fuerte caída del -22,1%. El **comercio intrarregional**, por el contrario, sigue registrando tasas de variación positivas (5,7%).
- Los **indicadores de coyuntura** muestran un mejor comportamiento que en el trimestre anterior: la producción industrial crece un 0,2%, tras caer un -8,4% el trimestre anterior, mientras los afiliados aumentan un 1,7%, y el comercio minorista registra un crecimiento del 2,8%

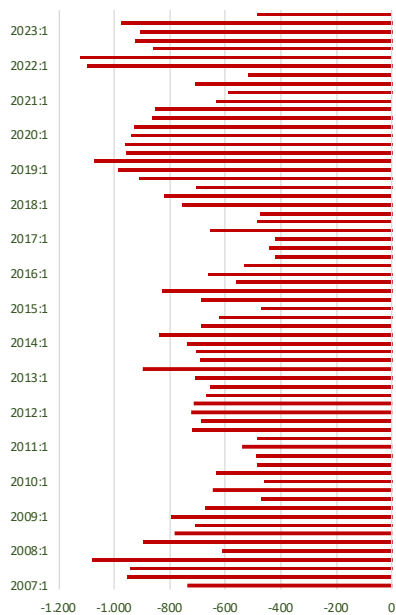


EXTREMADURA

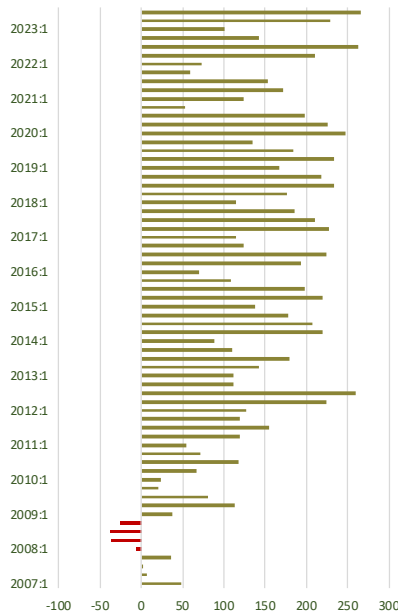
Evolución del comercio internacional



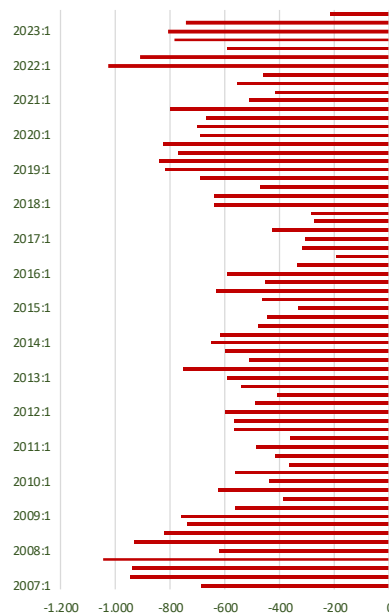
Saldo Interior



Saldo Internacional



Saldo Global

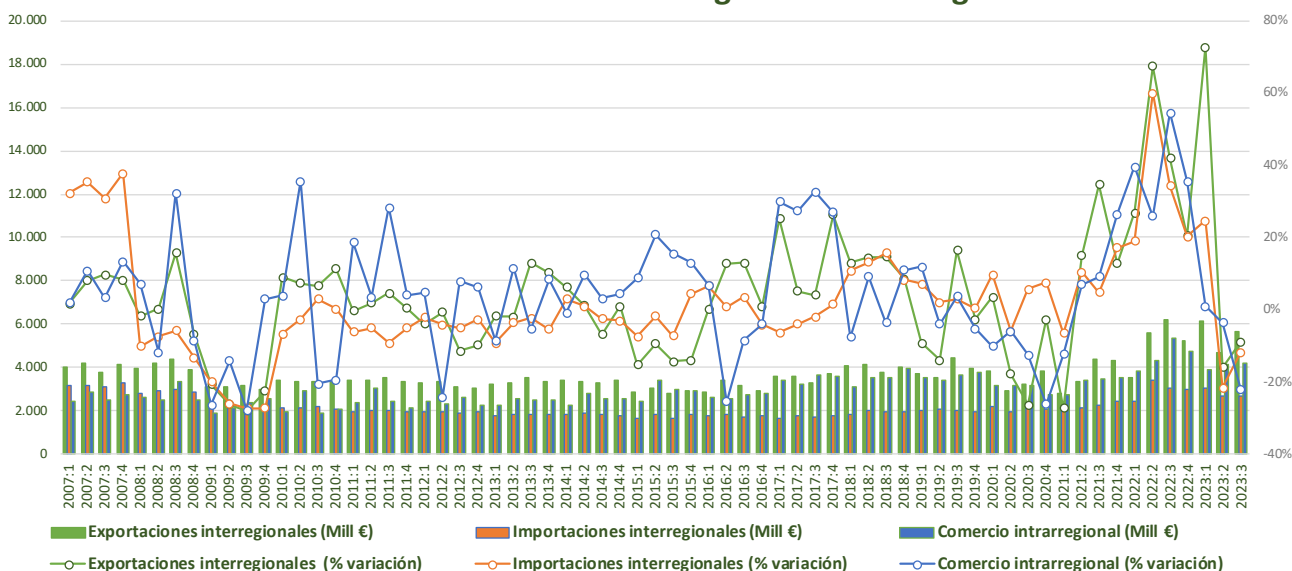


- En el **comercio internacional** siguen mostrando una dinámica negativa en el tercer trimestre de 2023, las exportaciones caen un -2% , mientras que las importaciones decrecen un $-3,3\%$.
- En cuanto a la **evolución de los saldos**, el saldo negativo interior aunque sigue bastante elevado, se reduce dada la fuerte caída de las importaciones, frente a la que han registrado las exportaciones, mientras que el internacional sigue en positivo.

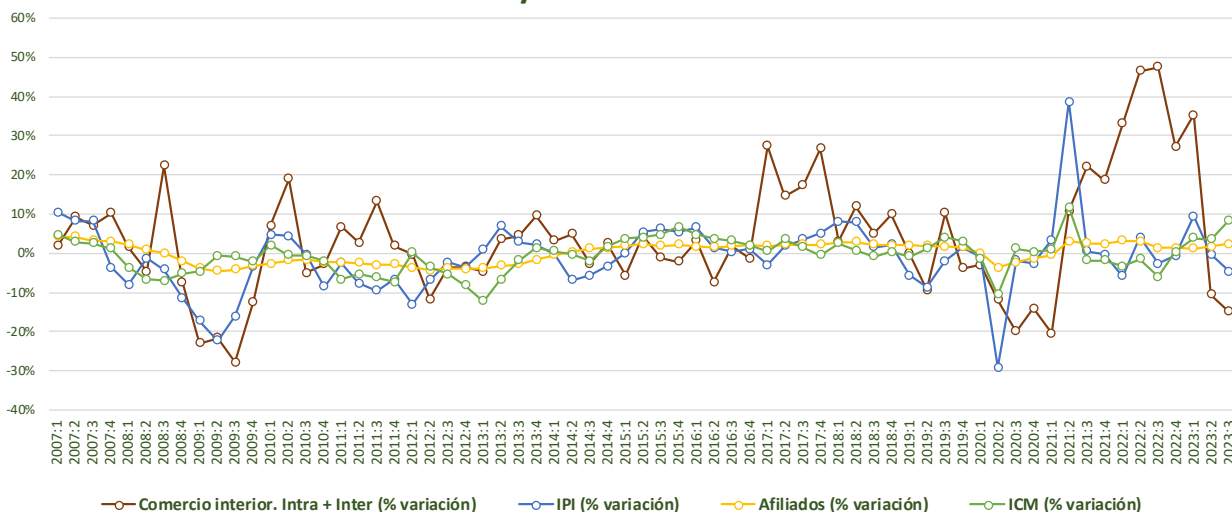


GALICIA

Evolución del comercio interregional e intrarregional



Evolución del comercio interior (Intra + Inter) e indicadores de coyuntura económica

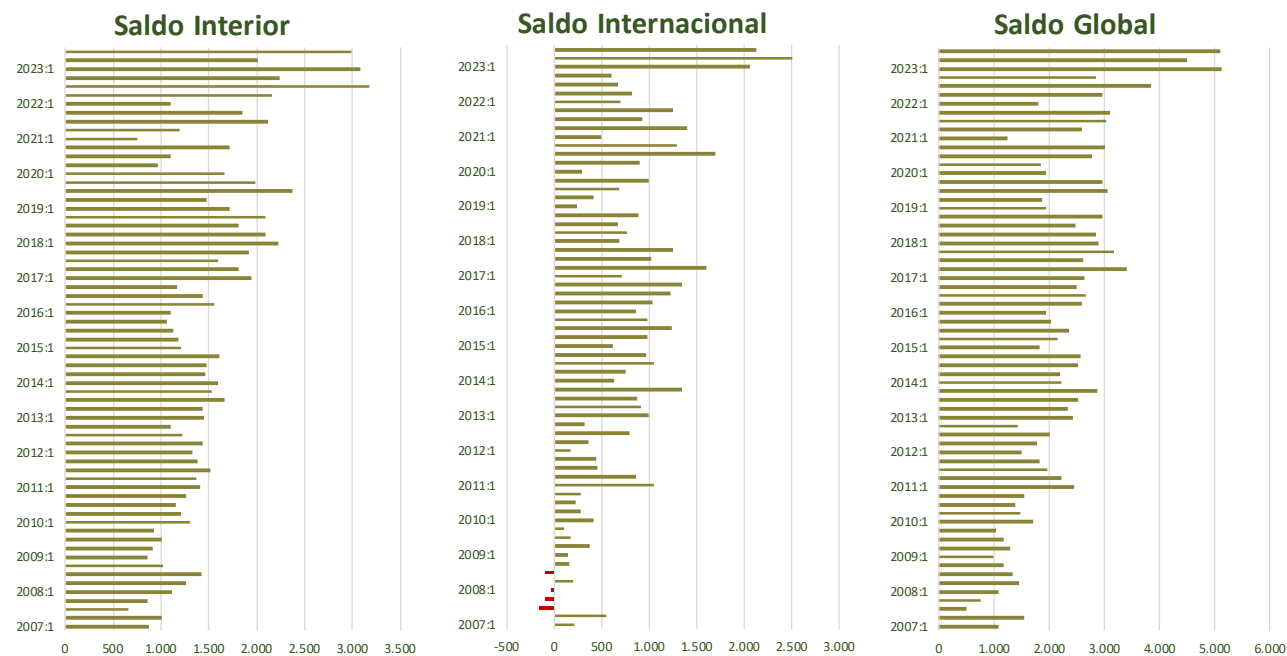
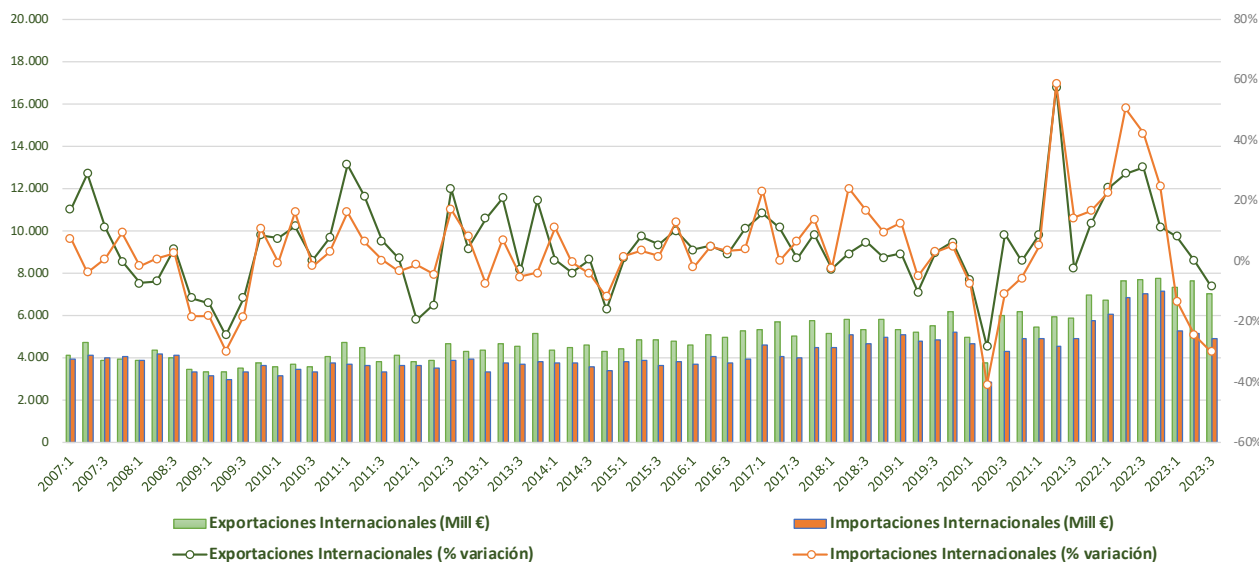


- Las **exportaciones interregionales** descienden en el tercer trimestre de 2023, concretamente un -8,8%, del mismo modo lo hacen las **importaciones interregionales**, con una caída del -11,7%. El **comercio intrarregional** muestra también tasas de variación interanual negativas (-22,1%).
- Los **indicadores de coyuntura** muestran unas dinámicas dispares: la producción industrial cae un -4,6%, los afiliados crecen un 2,3%, mientras el comercio minorista avanza un 8,4%.



GALICIA

Evolución del comercio internacional

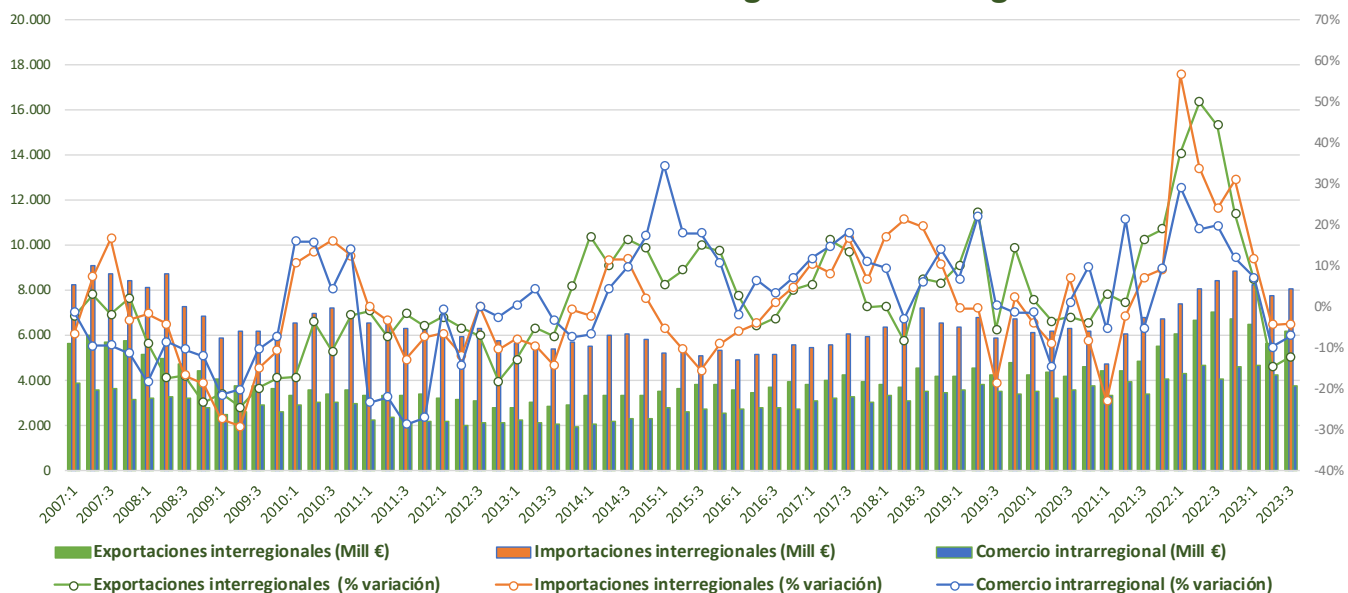


- En cuanto al **comercio internacional** se sigue deteriorando en el tercer trimestre de 2023, en el caso de las exportaciones caen un $-8,4\%$, mientras las importaciones caen un -30% .
- En cuanto a la **evolución de los saldos**, se mantienen los saldos positivos tanto el interior como el internacional, situándose en niveles muy elevados, dado el leve dinamismo o menor deterioro de las exportaciones tanto interregionales como internacionales, frente a las caídas intensas que están sufriendo las importaciones, sobre todo en el comercio internacional.

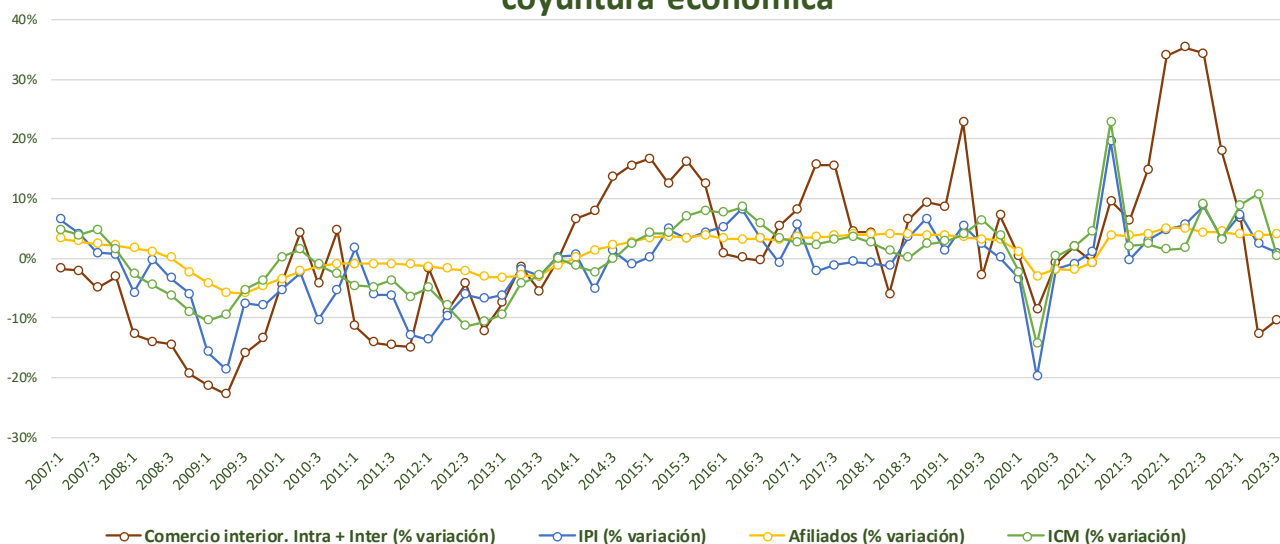


COMUNIDAD DE MADRID

Evolución del comercio interregional e intrarregional



Evolución del comercio interior (Intra + Inter) e indicadores de coyuntura económica

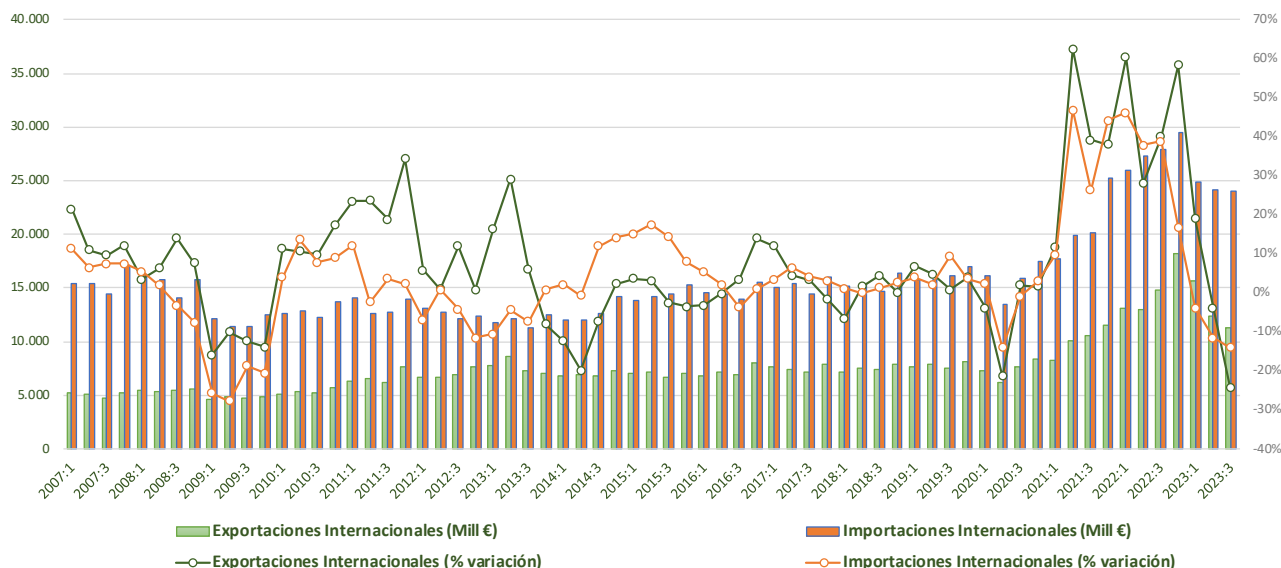


- Las **exportaciones interregionales** caen con fuerza en el tercer trimestre (-12,2%), mientras las **importaciones interregionales** lo hacen a un ritmo un poco menos intenso (-4,1%). El **comercio intrarregional**, también muestra una dinámica negativa con un descenso del -6,9%.
- Los **indicadores de coyuntura** muestran una ligera mejora: la producción industrial crece un 0,9%, el comercio minorista avanza un 0,3%, y el número de afiliados aumenta un 4%.

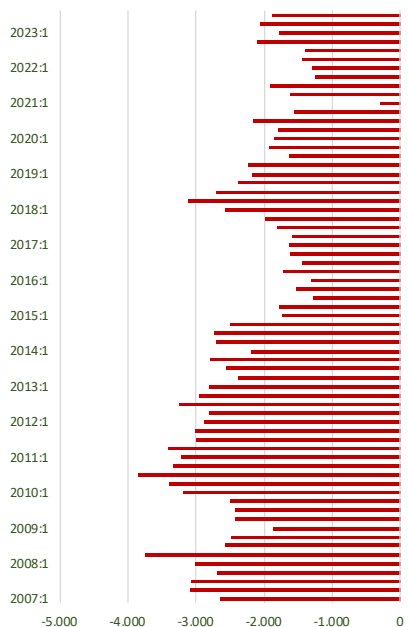


COMUNIDAD DE MADRID

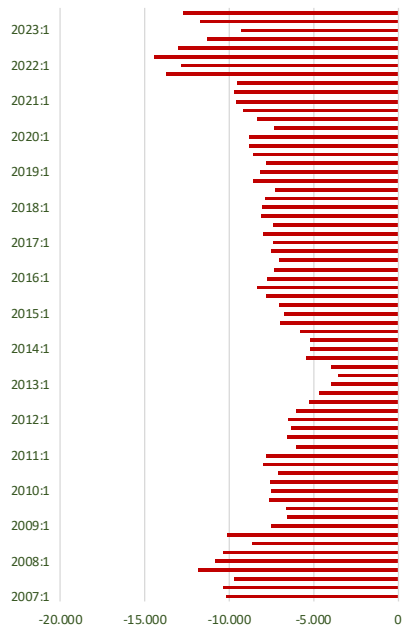
Evolución del comercio internacional



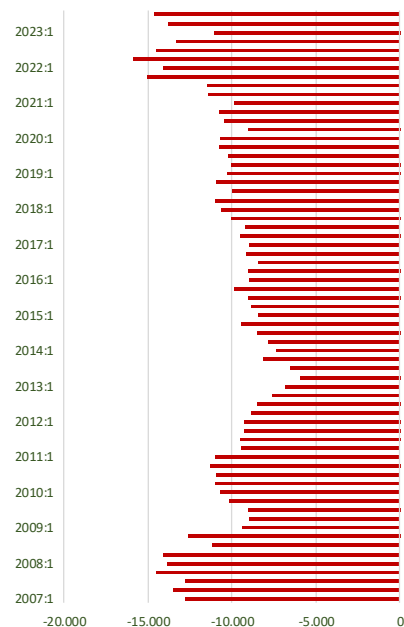
Saldo Interior



Saldo Internacional



Saldo Global

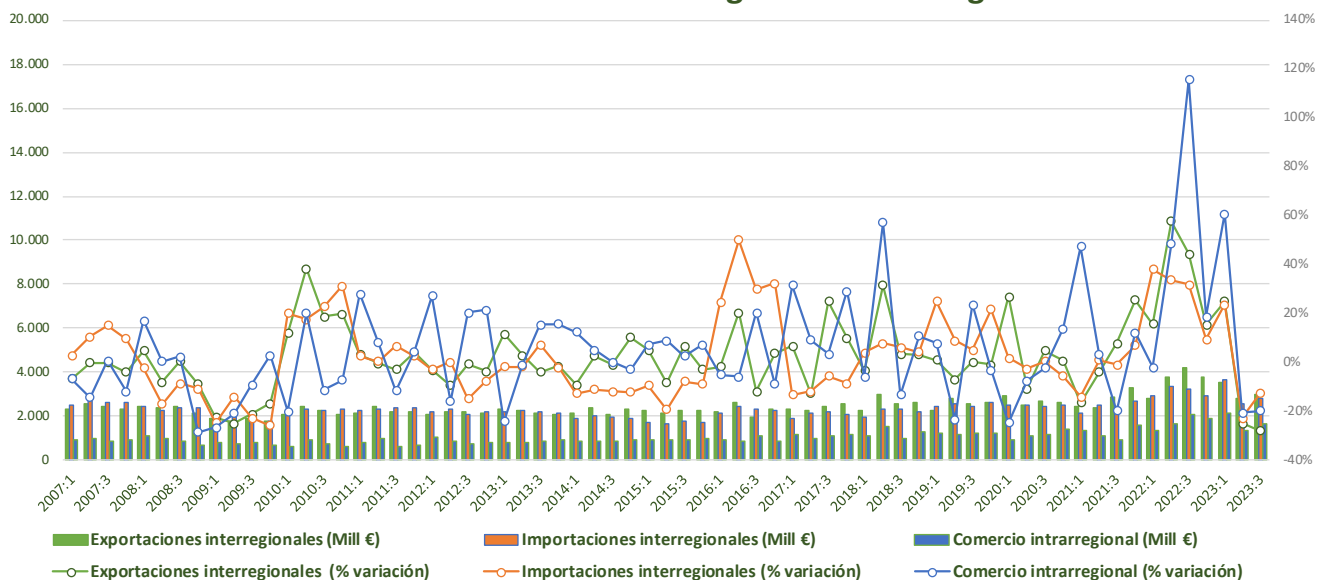


- El **comercio internacional** sigue deteriorándose respecto a trimestres anteriores, las exportaciones decrecen un $-24,3\%$, mientras las importaciones retroceden un -14% .
- En cuanto a la **evolución de los saldos**, sin grandes variaciones, mantienen su fuerte saldo negativo tanto interior como exterior, algo esperable en una comunidad uniprovincial, densamente poblada y fuertemente orientada a los servicios.

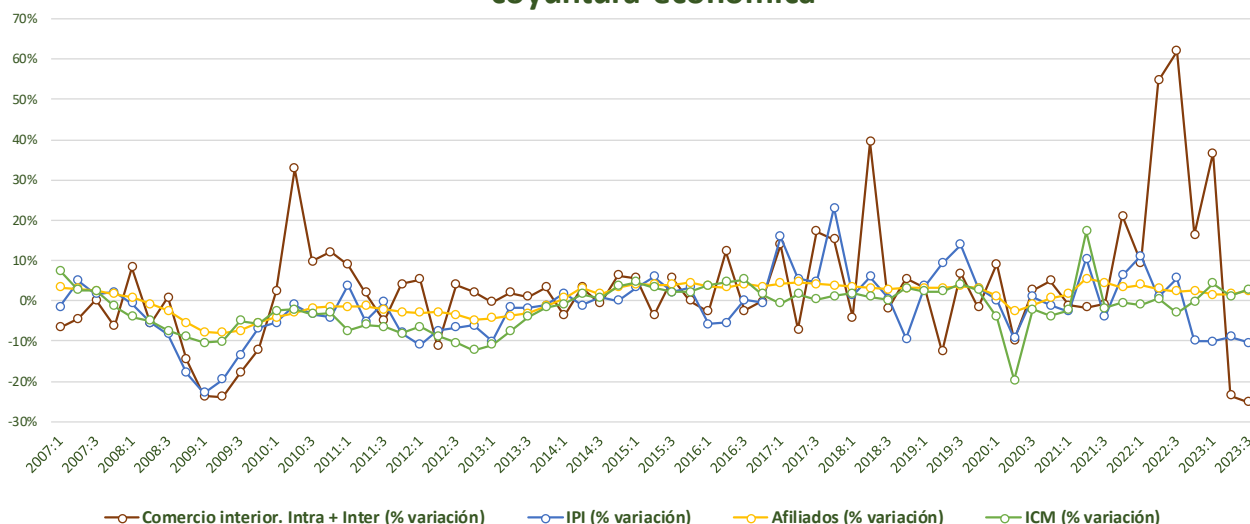


REGIÓN DE MURCIA

Evolución del comercio interregional e intrarregional



Evolución del comercio interior (Intra + Inter) e indicadores de coyuntura económica

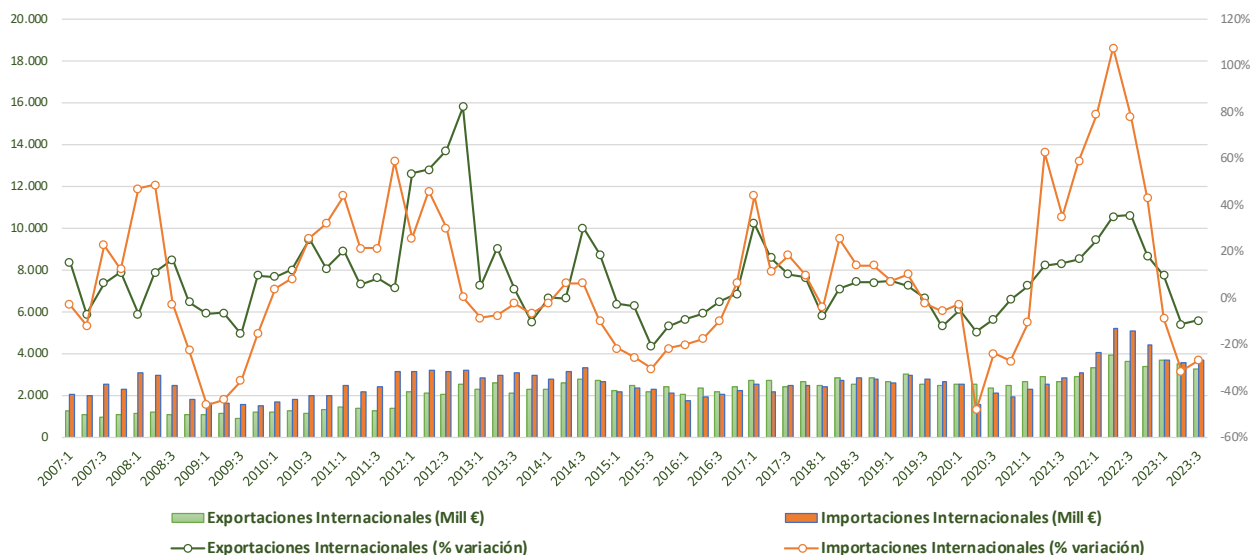


- Las **exportaciones interregionales** registran un descenso en el tercer trimestre de 2023 del -27,9%, mientras que las **importaciones interregionales** también muestran un descenso, pero a un menor ritmo (-12,5%). El **comercio intrarregional** mantiene la misma tónica que el comercio interregional y registra una caída del -19,7%.
- Los **indicadores de coyuntura** muestran una dinámica débil en el tercer trimestre del año: la producción industrial cae un -10,5%, mientras el comercio minorista avanza solo un 2,5%.

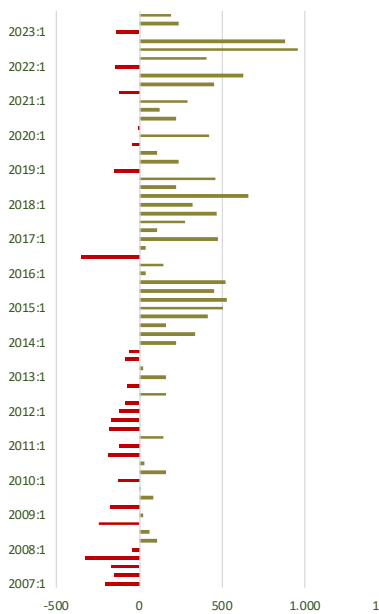


REGIÓN DE MURCIA

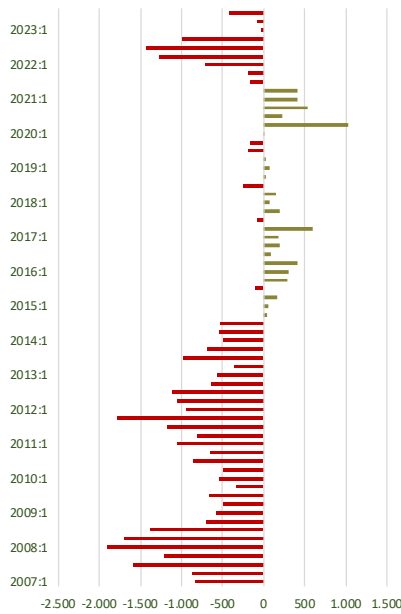
Evolución del comercio internacional



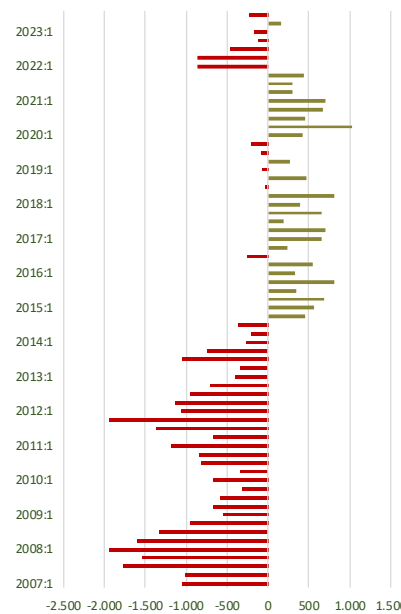
Saldo Interior



Saldo Internacional



Saldo Global

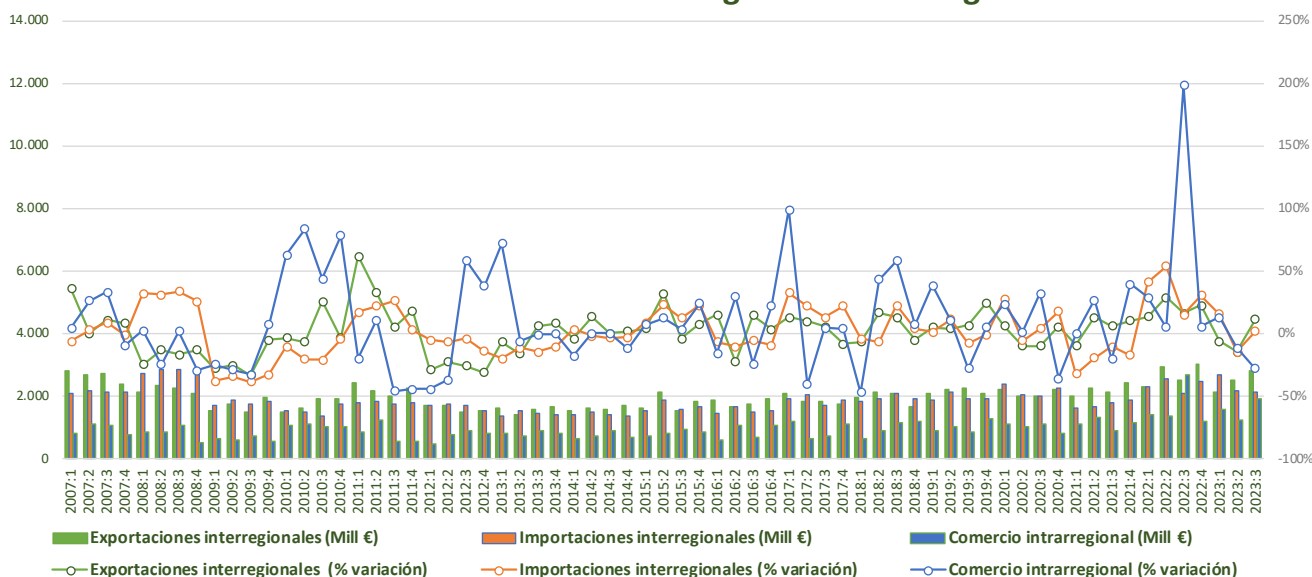


- Respecto al **comercio internacional**, las exportaciones decrecen un **-9,7%**, mientras las importaciones siguen cayendo con bastante fuerza (**-26,8%**).
- En cuanto a la **evolución de los saldos**, el saldo interior positivo, mientras el saldo internacional sigue siendo negativo, pero en ambos casos son saldos muy próximos a 0.

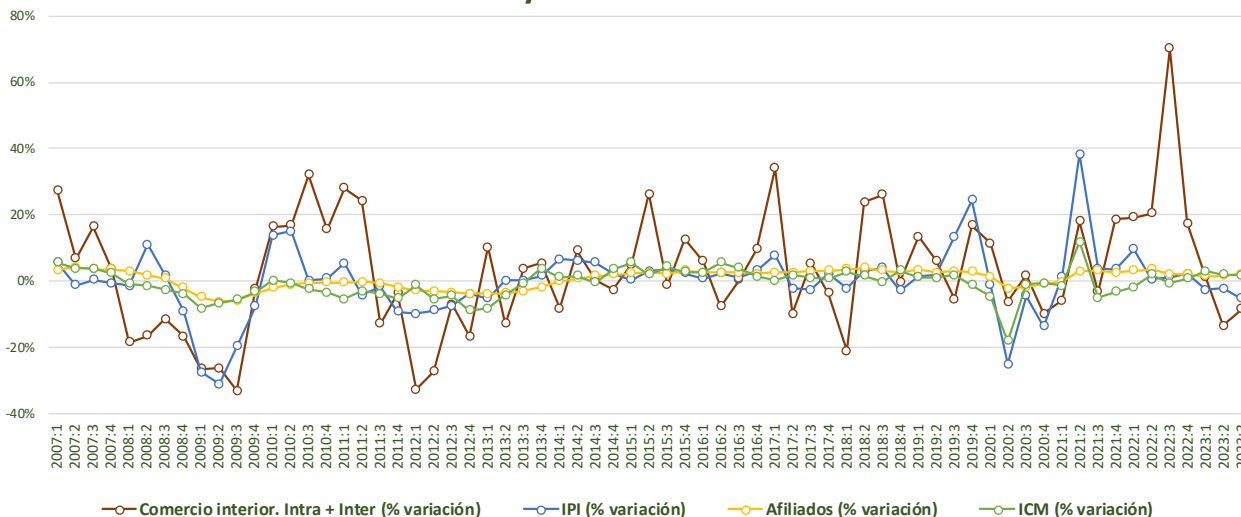


COM. FORAL DE NAVARRA

Evolución del comercio interregional e intrarregional



Evolución del comercio interior (Intra + Inter) e indicadores de coyuntura económica

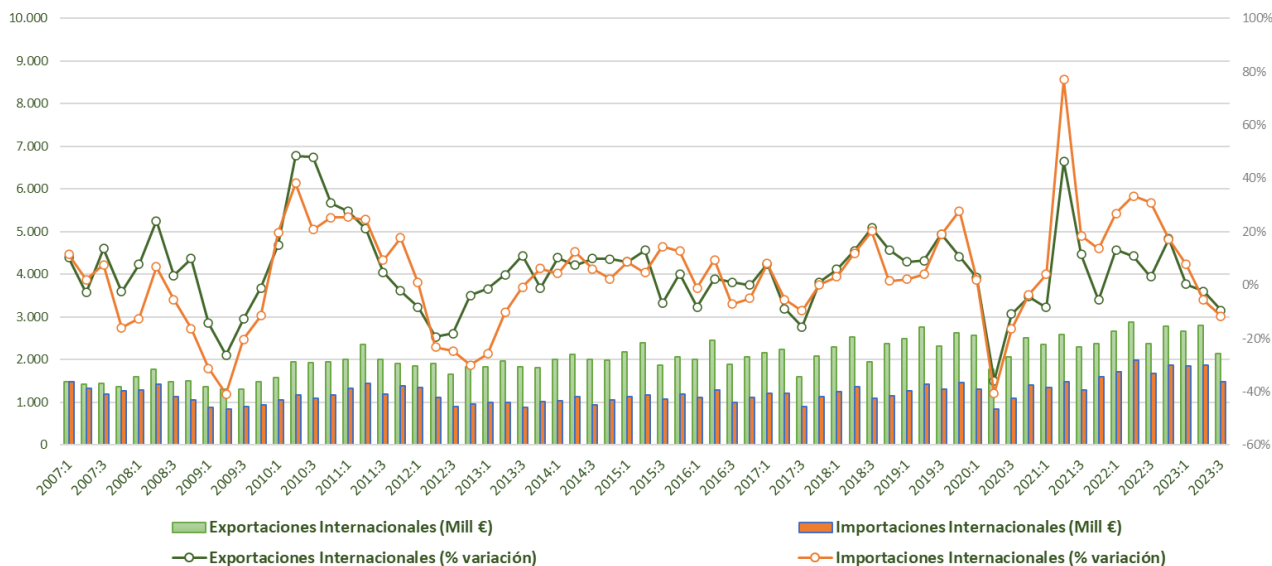


- Las **exportaciones interregionales** registran una notable recuperación en el tercer trimestre de 2023 (11,7%), mientras las **importaciones interregionales** aumentan un 2,1%. El **comercio intrarregional**, sigue mostrando una dinámica negativa, con una caída del -27,4%.
- Los **indicadores de coyuntura** muestran un comportamiento dispar en el tercer trimestre de 2023: la producción industrial cae un -5,3%, mientras los afiliados y el comercio minorista crecen un 2,1% y un 1,7%, respectivamente.

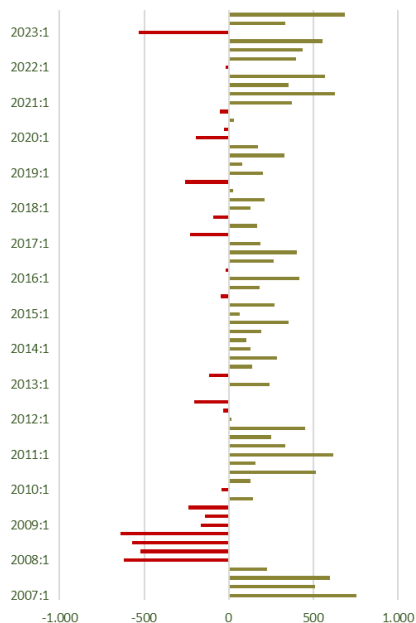


COM. FORAL DE NAVARRA

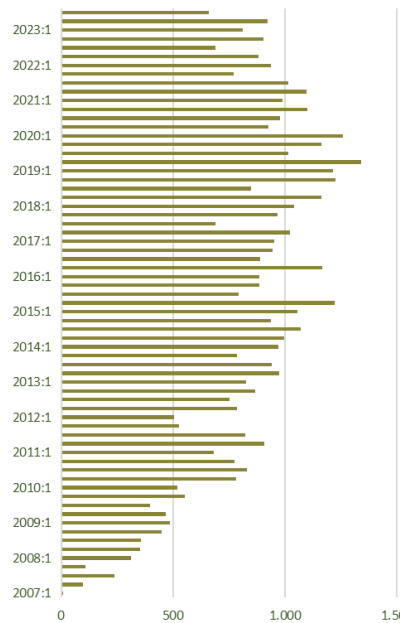
Evolución del comercio internacional



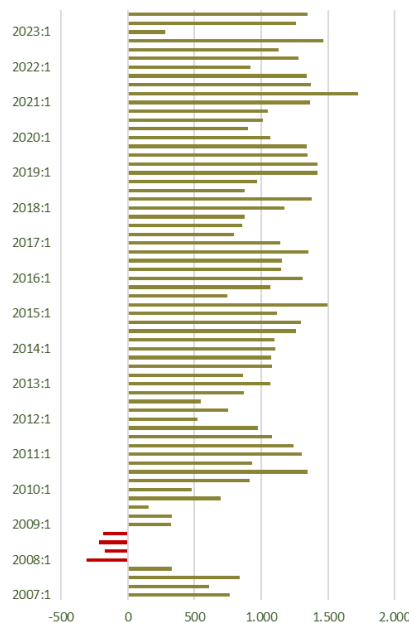
Saldo Interior



Saldo Internacional



Saldo Global

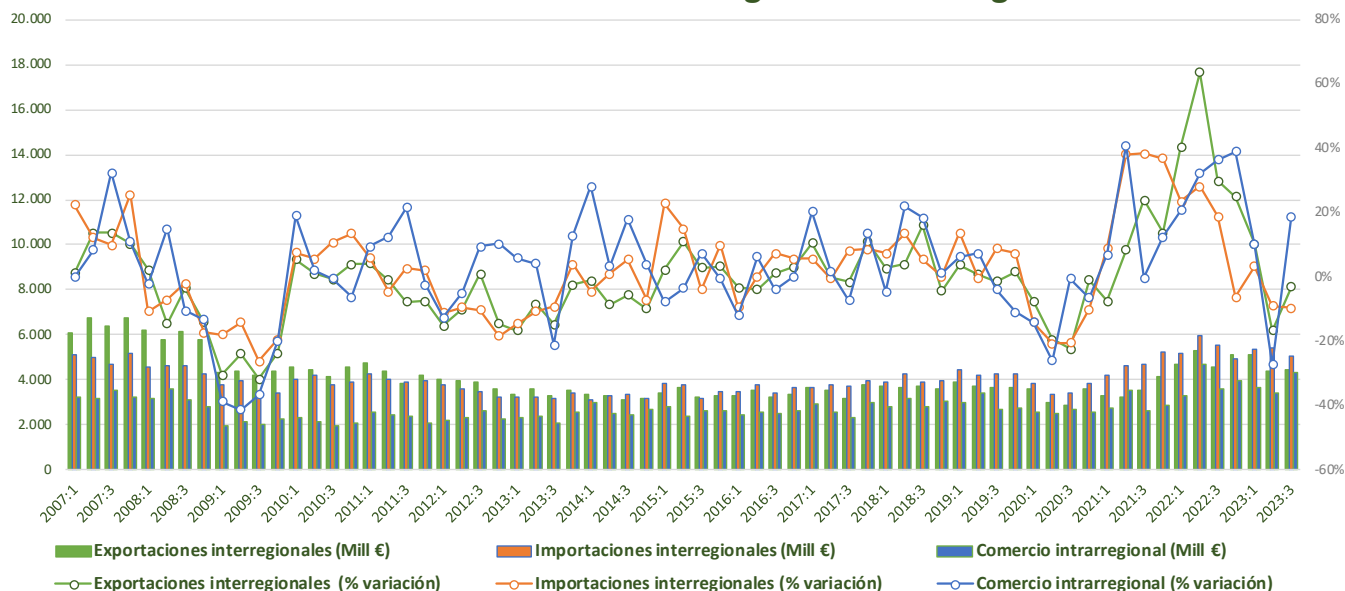


- El **comercio internacional** se debilita y las exportaciones caen un **-9,5%**, mientras las importaciones lo hacen un **-11,6%**.
- En cuanto a la **evolución de los saldos**, el saldo interior se mantiene en positivo y aumentando; y del mismo modo, el saldo internacional, aunque se reduce, sigue siendo positivo ampliamente.

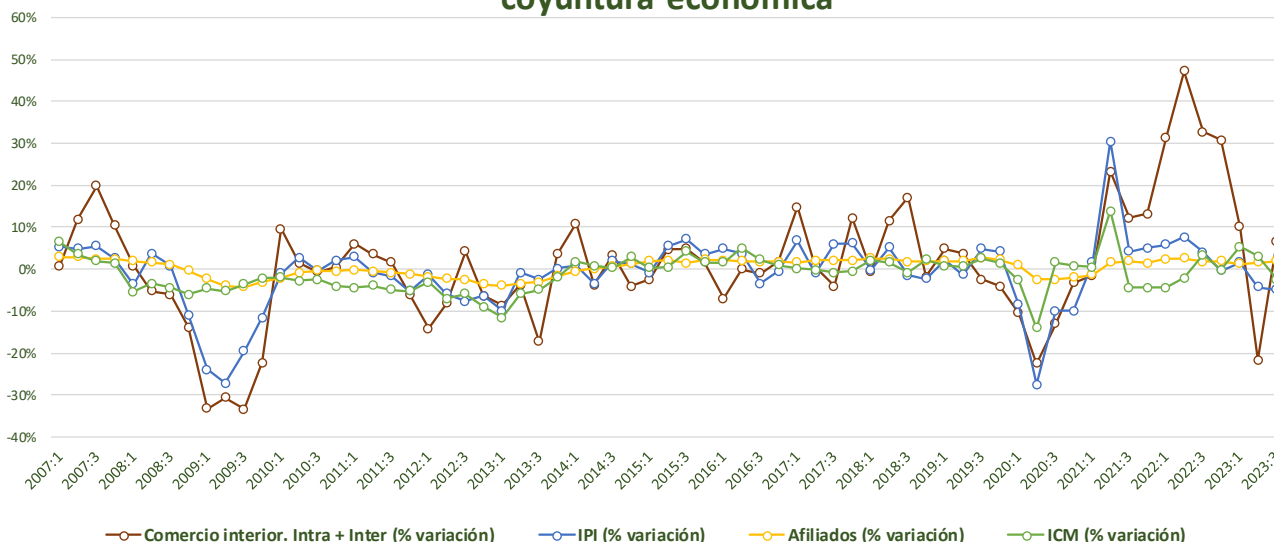


PAÍS VASCO

Evolución del comercio interregional e intrarregional



Evolución del comercio interior (Intra + Inter) e indicadores de coyuntura económica

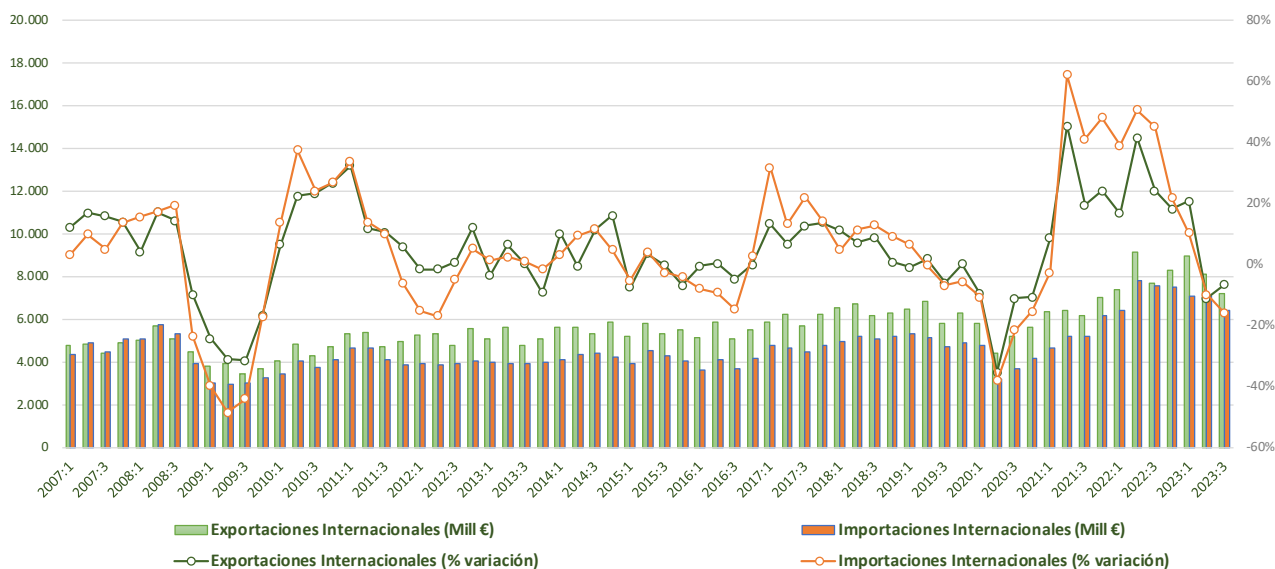


- Las **exportaciones interregionales** registran un descenso interanual del **-3,1%** en el tercer trimestre, mientras que las **importaciones interregionales** retroceden un **-9,7%**. El **comercio intrarregional** sin embargo mejora mucho su comportamiento y crece un **18,9%**.
- Los **indicadores de coyuntura** en el tercer trimestre siguen mostrando debilidad: la producción industrial cae un **-5%**, mientras que el comercio minorista retrocede un **-2,4%**.

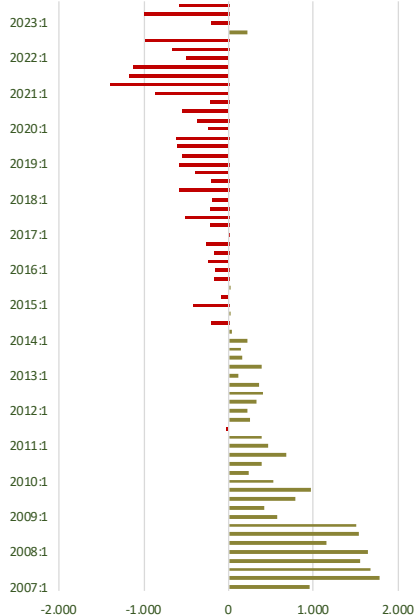


PAÍS VASCO

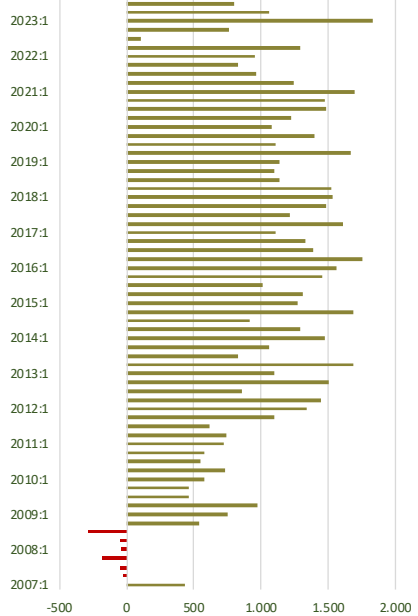
Evolución del comercio internacional



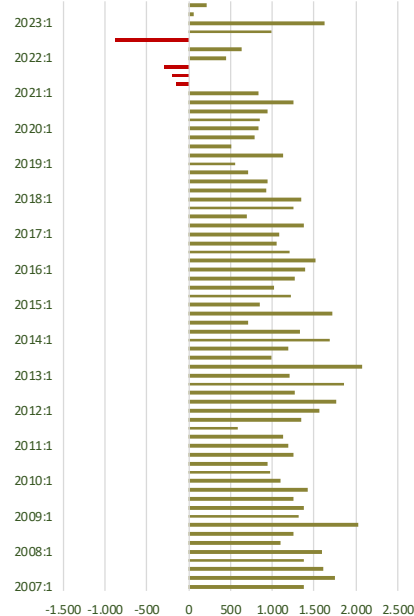
Saldo Interior



Saldo Internacional



Saldo Global

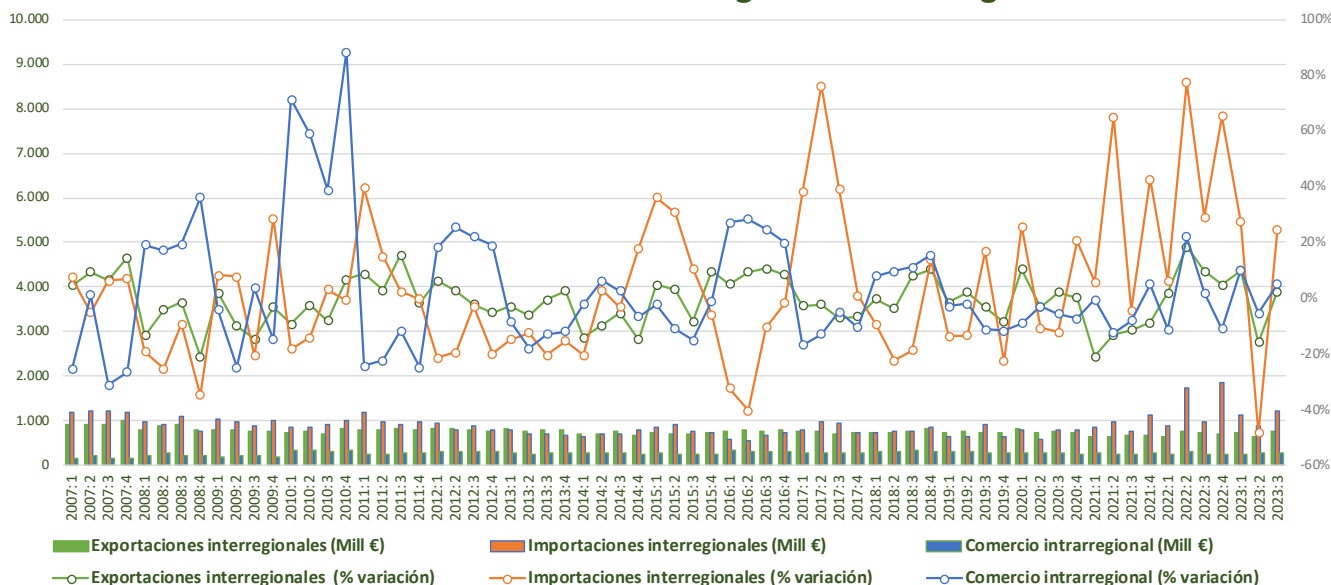


- El **comercio internacional** también sigue mostrando un notable deterioro, las exportaciones registran un descenso interanual del $-6,5\%$ y las importaciones un $-15,8\%$.
- En cuanto a la **evolución de los saldos**, el saldo interior sigue siendo negativo, mientras el saldo internacional mantiene su signo positivo, aunque se reduce en este último trimestre.

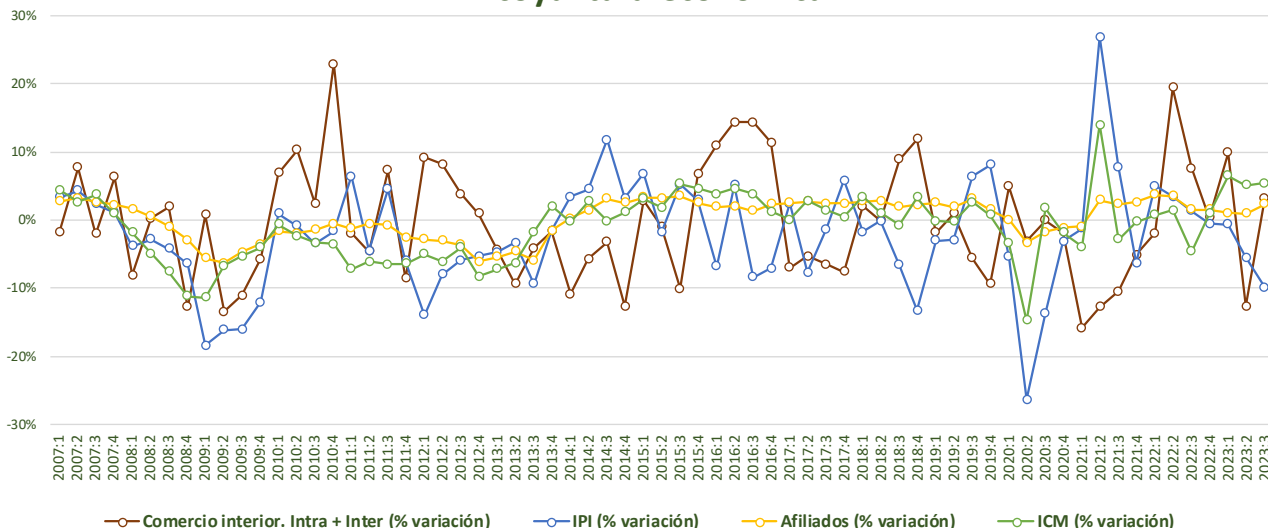


LA RIOJA

Evolución del comercio interregional e intrarregional



Evolución del comercio interior (Intra + Inter) e indicadores de coyuntura económica

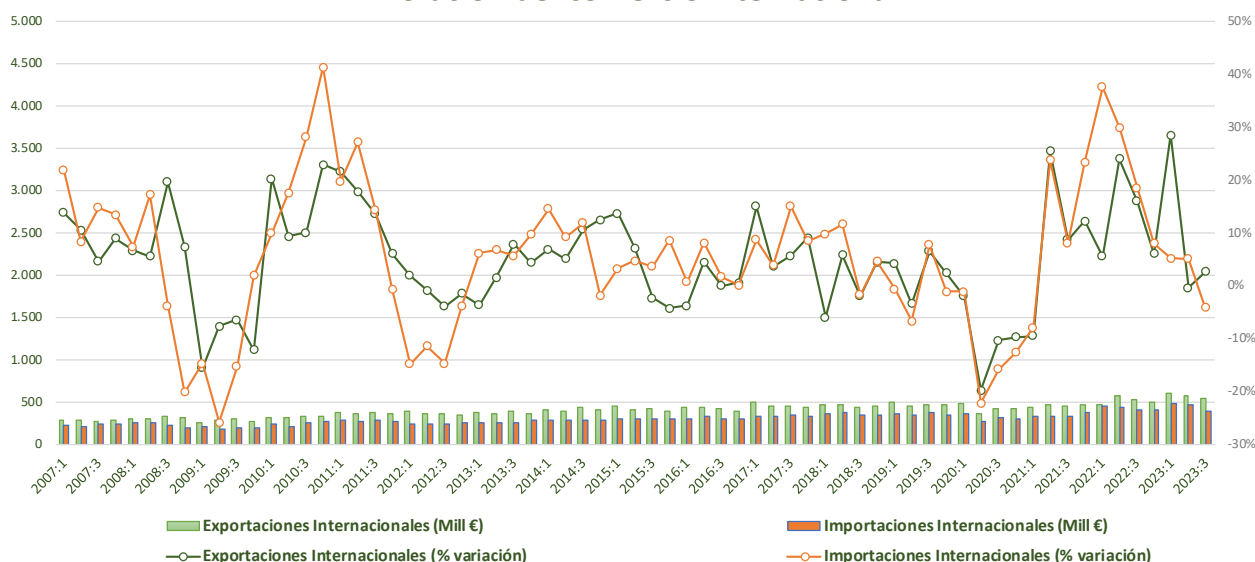


- Las **exportaciones interregionales** registran un aumento del 2,4% en el tercer trimestre de 2023, mientras las **importaciones interregionales** muestran un mayor crecimiento (-24,4%), tras la fuerte caída registrada en el trimestre anterior. El **comercio intrarregional**, en línea con el comercio interregional, también registra un aumento interanual, en este caso del 5,2%.
- Los **indicadores de coyuntura** muestran un comportamiento dispar en el tercer trimestre de 2023: la producción industrial cae un -9,9%, mientras el comercio minorista crece un 5,4%.

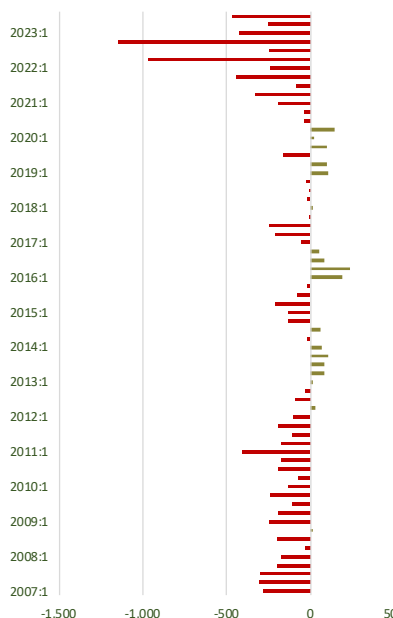


LA RIOJA

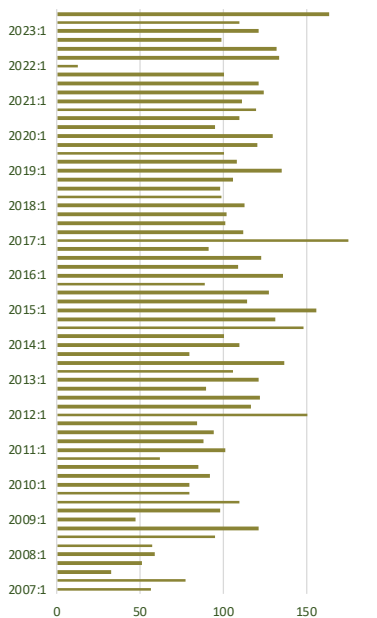
Evolución del comercio internacional



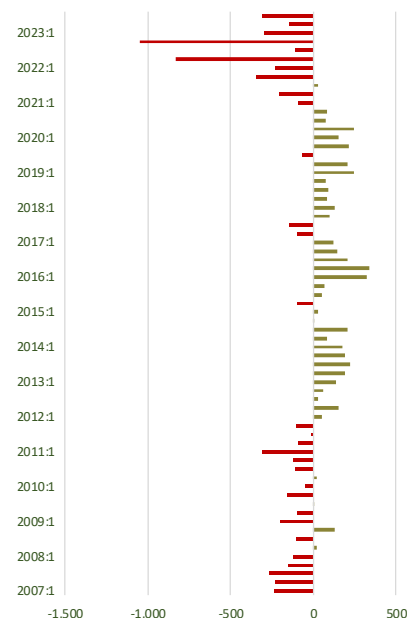
Saldo Interior



Saldo Internacional



Saldo Global



- El **comercio internacional de La Rioja** sigue con leves variaciones, registrando un ligero descenso de las importaciones (-4,1%), mientras las exportaciones crecen un 2,7%
- En cuanto a la **evolución de los saldos**, el saldo interior sigue siendo negativo, mientras el saldo internacional mantiene su nivel positivo de los últimos periodos, incluso ampliándose en el último trimestre, dado el mayor dinamismo de las exportaciones frente a la caída de las importaciones.

Sobre C-interreg

C-interreg es un proyecto de vocación permanente centrado en el análisis del comercio interregional español. Inició su andadura en 2004 por iniciativa del **Centro de Predicción Económica CEPREDE** y el patrocinio de ocho comunidades autónomas. El proyecto está abierto a todas las comunidades autónomas que lo deseen

Contacto: info@c-interreg.es.



Anexo metodológico

El presente informe recoge la información más destacada procedente de la primera estimación del comercio intrarregional e interregional a nivel trimestral realizada en España hasta la fecha (Gallego et al. 2010).

Para ello, en paralelo al procedimiento de estimación de la base de comercio de bienes a nivel anual (Llano et al. 2008a. 2008b. 2010), se han estimado los correspondientes vectores de comercio intrarregional e interregional de cada Comunidad Autónoma con el Resto de España, estimando para ello los flujos emitidos y recibidos en unidades físicas (Tm.) y monetarias (Euros). Por motivos de espacio este informe se centra exclusivamente en el análisis de los flujos en unidades monetarias.

La metodología utilizada entronca con los trabajos previos sobre interpolación temporal y estimación de magnitudes trimestrales en España, haciendo uso de los métodos de interpolación de carácter univariante y multi-variantes (Chow-Lin y Denton) más eficientes para cada una de las Comunidades Autónomas según los indicadores disponibles y los comportamientos específicos de los residuos.

La trimestralización del comercio descansa fundamentalmente sobre el uso de indicadores de alta frecuencia relativos a los movimientos intra e interregionales de mercancías en España (carretera y barco fundamentalmente). Como consecuencia se aporta una nueva familia de indicadores "puros" que pueden ser comparados con otros indicadores habituales del análisis coyuntural regional (VAB, IPI's, consumo eléctrico...).

Los datos relativos al comercio internacional proceden de la trimestralización de los datos mensuales aportados por la Dirección General de Aduanas de la Agencia Española de Administración Tributaria (AEAT). Nótese que mediante la suma del comercio interior (intra + interregional) y el internacional se dispondría de un indicador adicional sobre la producción de bienes en cada una de las regiones para cada trimestre.

Referencias Bibliográficas.

- ◆ Gallego. N. Llano C., Pérez. J. (2010). El comercio interregional trimestral de bienes en España: metodología y primeros resultados. Documento de Trabajo. Instituto L.R. Klein. Marzo.
- ◆ Llano C., Esteban. A., Pérez. J., Pulido. A. (2008a): "La base de datos C-interreg sobre el comercio interregional de bienes en España (1995-2006): metodología". Documento de Trabajo. Instituto L.R. Klein. Septiembre.
- ◆ Llano C., Esteban. A., Pérez. J., Pulido. A. (2008b): "Metodología de estimación de la base de datos C-interreg sobre el comercio interregional de bienes en España (1995-05)". *Economiaz*. Nº 69. Vol:III. pp. 244-270.
- ◆ Llano. C., Esteban. A., Pulido. A., Pérez. J (2010): "Opening the Interregional Trade Black Box: The C-interreg Database for the Spanish Economy (1995-2005)". *International Regional Science Review*. 33. 302-337.

Institución promotora:



Instituciones patrocinadoras:

