



Informe trimestral sobre el comercio internacional e interregional

JULIO 2023

Institución promotora



Instituciones patrocinadoras



Contenido

España.....	4
Cuadro específico	8
Análisis regional	14

Palabras clave

- Comercio interregional
- Automociónn
- China
- Electrificación

Índice



C-interereg es un proyecto de:

CEPREDE Centro de Predicción Económica

Facultad CC. EE. y EE. Módulo E-XIV UAM

28049 Cantoblanco - Madrid

Teléfono y fax: 914978670

www.ceprede.es

e-mail: info@ceprede.es

1. España
2. Cuadro específico
3. Análisis regional

El comercio interregional muestra un mejor comportamiento que el comercio internacional en el primer trimestre de 2023

Autores del informe

Carlos Llano Verduras

Juan Pardo Fernández

Los datos y comentarios ofrecidos en este informe recogen las opiniones de los autores, sin que puedan ser atribuidas a las instituciones patrocinadoras del proyecto o a las que originalmente aportaron la información estadística de base. Por ello, los autores asumen los posibles errores que se pudieran contener en el mismo. El Proyecto C-interereg quiere mostrar su gratitud a las instituciones colaboradoras del proyecto, la Agencia Española de Administración Tributaria y el Instituto de Estudios Turísticos, así como a todas las instituciones que han facilitado la información de base, con especial mención a la Subdirección General de Estadísticas del Ministerio de Fomento y al Servicio de Estadísticas de Puertos del Estado

Nota sobre el informe

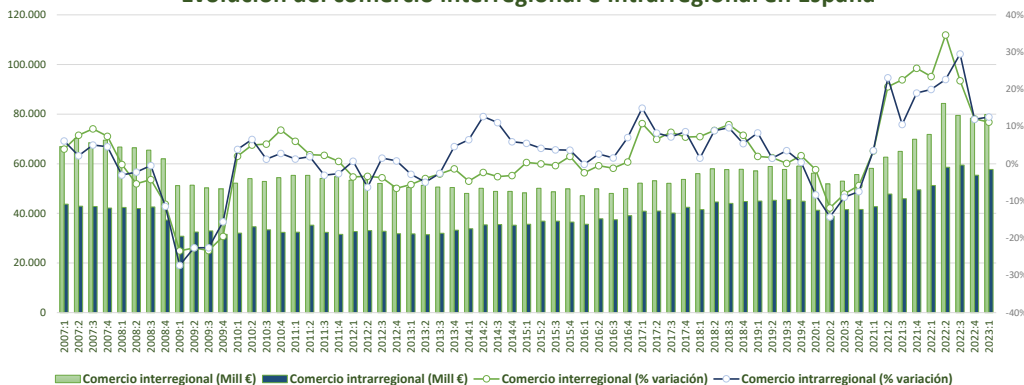
- ◇ En este informe se analizan brevemente la evolución de una colección novedosa de indicadores regionales relativos al comercio internacional e interior (intrarregional e interregional) de las Comunidades Autónomas españolas, que pueden ser comparados con los datos equivalentes de producción y comercio internacional.
- ◇ Dichos indicadores han sido estimados en el seno del Proyecto C-interereg según la metodología recogida en el Anexo Metodológico de este informe y en los documentos y artículos allí citados. Salvo nota en contrario, todas las series incluidas en este informe relativas al comercio interior tienen como fuente el Proyecto C-interereg. Los datos trimestrales son coherentes con los datos anuales estimados en la base de datos del proyecto (sin incluir la rama R16 de producción y distribución de energía eléctrica, gas y agua). que pueden ser consultada en la web www.c-interereg.es.
- ◇ El informe recoge la evolución reciente de los indicadores trimestrales de comercio antes mencionados para el conjunto de la economía española, así como para las Comunidades Autónomas que actualmente forman parte de C-interereg. El análisis autonómico queda constituido por una serie de gráficos y tablas comunes. Aunque el análisis se centra en las Comunidades asociadas al proyecto, se quiere hacer hincapié en que la metodología utilizada ha permitido la estimación de series equivalentes y homogéneas para todas y cada una de las Comunidades Autónomas españolas. La información completa de dicha estimación está disponible para las Comunidades asociadas al proyecto. Las series de las Comunidades Autónomas no asociadas podrían ser solicitadas a la dirección del proyecto info@c-interereg.es cuyo Comité de Dirección determinará las condiciones y el coste de su difusión.
- ◇ Hay disponible en la página web de c-interereg una versión de este informe en un dashboard con la base de datos trimestral donde elegir y comparar datos regionales de comercio. Puede consultarse en el siguiente enlace: <https://www.c-interereg.es/dashboard-comercio-trimestral-ccaa/>

1. España



El comercio interregional frena su desaceleración y mantiene dinámicas positivas

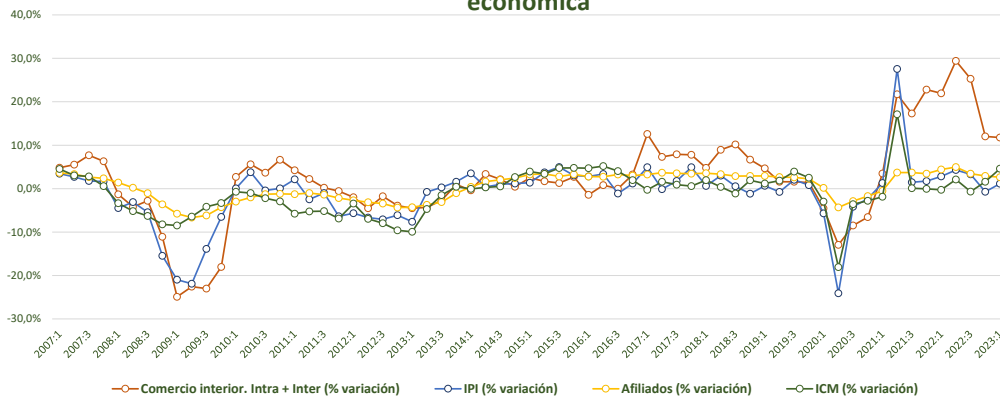
Evolución del comercio interregional e intrarregional en España



Los datos del primer trimestre de 2023 muestran una dinámica similar a la del trimestre anterior, el comercio interregional crece un 11,2% (12,1% el trimestre pasado), y el comercio intrarregional un 12,6 (12% el trimestre anterior), siguen siendo dinámicas muy positivas, aunque por debajo de los ritmos de 2021 y 2022 en torno al 20-30%.

Los datos de coyuntura económica muestran un comportamiento similar, si en el trimestre anterior destacábamos la desaceleración de algunos indicadores de actividad, ahora en el primer trimestre vemos que el deterioro no ha ido a más en la economía española: la producción industrial crece un 1,1%; la afiliación registra un crecimiento del 2,6%; y el comercio minorista creció un 4,6%.

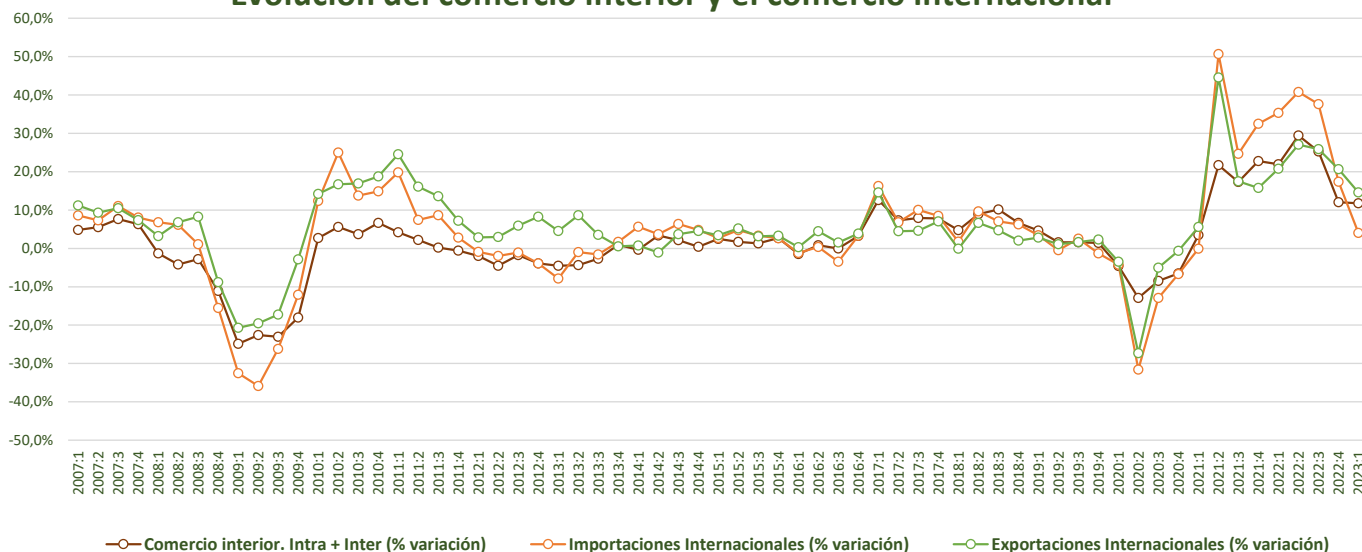
Evolución del comercio interior (Intra + Inter) e indicadores de coyuntura económica



“el comercio interregional crece un 11,2%, y el comercio intrarregional un 12,6%”

“...en el primer trimestre vemos que el deterioro no ha ido a más en la economía española: la producción industrial crece un 1,1%; la afiliación registra un crecimiento del 2,6%; y el comercio minorista creció un 4,6%.”

Evolución del comercio interior y el comercio internacional



En el caso del comercio internacional, a diferencia del comercio interior, si se observa que ha continuado la desaceleración durante el primer trimestre del 2023, aunque se mantienen las dinámicas positivas. Concretamente el ritmo de crecimiento en las exportaciones internacionales se sitúa en

torno al 15%, ligeramente por debajo de las tasas del 25-30% del resto del año y de 2021. Es en las importaciones donde más se sigue notando la desaceleración, crecen solo un 4%, su ritmo más bajo desde finales de 2020, cuando comenzábamos a salir de la pandemia.

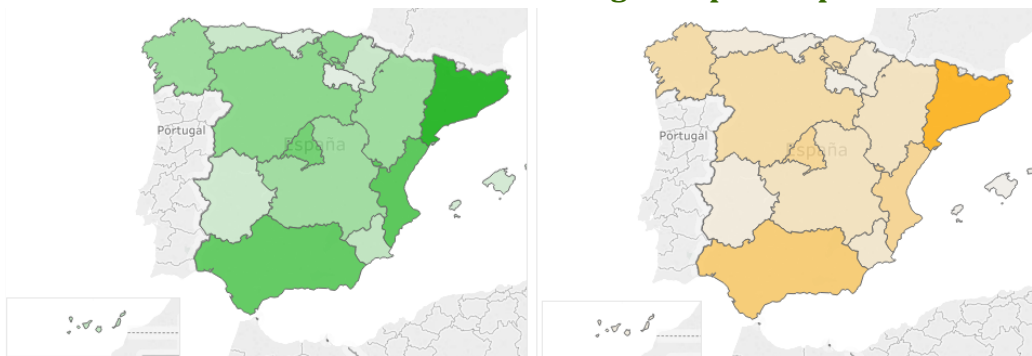
Saldo Interior

Saldo Internacional

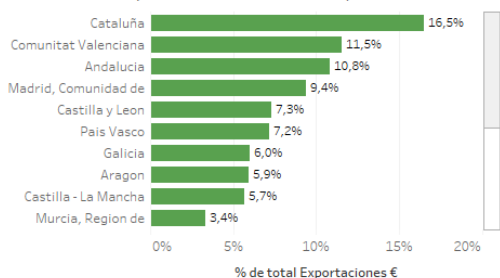
Saldo Global



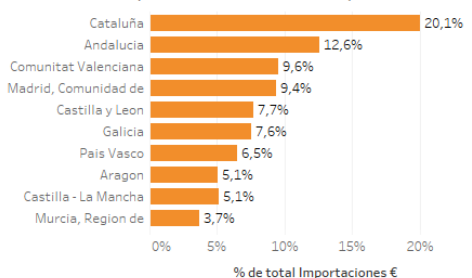
Intensidad del comercio interregional para España en 2020



Exportaciones (Principales destinos)



Importaciones (Principales orígenes)



Fuente: <https://www.c-interreg.es/dashboard-comercio-anual-por-ramas-y-origen-destino-ccaa/>

Destinos principales de España (Abril 2023)



Orígenes principales de España (Abril 2023)



Fuente: Elaboración propia a partir de AEAT

1. Cuadro específico



¿Hasta qué punto la electrificación de la automoción aumenta nuestra dependencia comercial de China?

Por Carlos Llano y Néstor Tajuelo

En enero de 2019 dedicábamos el Cuadro del informe trimestral a preguntarnos si el sector de la automoción en España estaba preparado para el cambio que suponía la llegada del vehículo eléctrico. En aquel momento tomábamos como pretexto la crisis que experimentó el sector de la automoción europeo, que amenazó con llevar a Alemania al borde de la recesión. Dada la importancia de dicho sector en Europa y en España, y su papel crucial para algunas de nuestras CC.AA., nos comprometimos a mantener una línea abierta de reflexión. Recogemos ahora ese guante, aprovechando que Europa vuelve a bordear la recesión, aunque en este caso por motivos muy diferentes.

Pensamos que el interés de esta cuestión es doble. De un lado, nos sirve para poder tomar el pulso a un uno de los sectores que más marcan el comportamiento exportador/importador de la economía española y de algunas de sus CC.AA.. Por otro, para remarcar una idea que está siendo analizada en diferentes foros, como es el posible efecto distorsionador que la doble transición digital y verde impulsadas por los fondos NGEU podrían tener en términos geopolíticos, al cambiar los lazos de dependencia comercial implícitos en el nuevo modelo de crecimiento que persiguen. Así, por ejemplo, la apuesta por la implantación de paneles solares, más allá de los beneficiosos efectos en términos de reducción de las emisiones de CO₂ y de la dependencia respecto de combustibles fósiles, está incrementando fuertemente las importaciones de paneles procedentes de China. Algo similar está ocurriendo como consecuencia de la electrificación de los vehículos rodados, al incrementar la dependencia comercial del gigante asiático, líder mundial en el suministro de baterías eléctricas.

Europa representa en la actualidad cerca del 20% de la producción mundial de vehículos. El sector genera más de 13 millones de empleos, lo que supone cerca del 7% del empleo total en la UE. Además, el sector aporta importantes recursos a las arcas públicas vía impuestos de matriculación, a la vez que acumula un porcentaje elevado de las actividades de I+D+i.

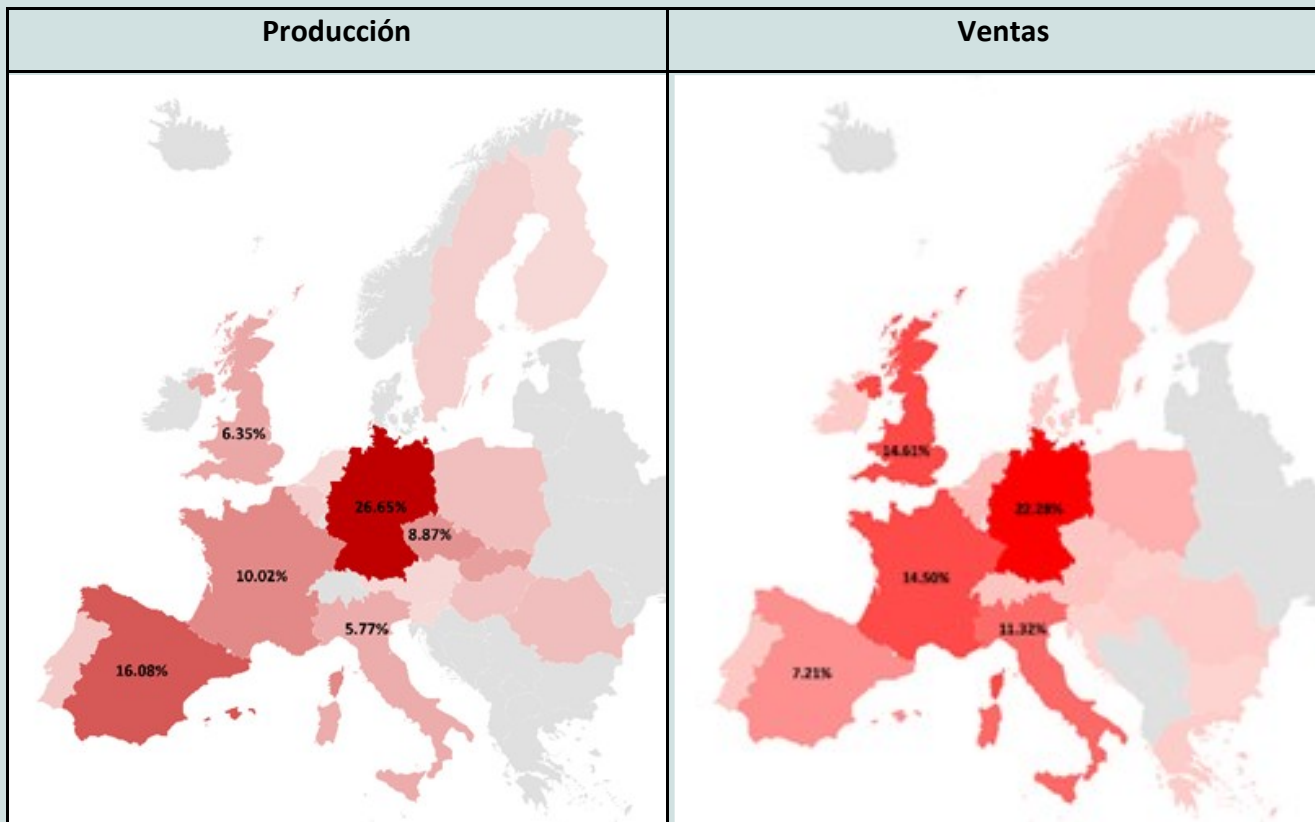
En 2022, España fue el segundo productor de vehículos de la UE y el octavo a nivel mundial. En términos de valor añadido, la industria automotriz española representa cerca del 10% del PIB, el 8% del empleo directo y hasta el 11% si se incluye el indirecto. Actualmente cuenta con 17 plantas productivas, muchas de las cuales están ya produciendo modelos electrificados, uno de los segmentos con más tirón en el mercado nacional e internacional. Además, tal y como muestra el Gráfico 1, al comparar el peso relativo que España representa en términos de producción y ventas de vehículos, se pone de manifiesto que alrededor del 60% de la producción de vehículos terminados se exporta a otros países, lo que sitúa a España entre los mayores exportadores de vehículos de Europa, junto con Hungría, Rumanía, República Checa o Eslovaquia.

Partiendo de estas cifras muy conocidas relativas a la potencia exportadora del sector automotriz español, hemos querido indagar en un aspecto menos evidente, como es la evolución y composición geográfica de sus suministros de partes y componentes (P&C), fijándonos en el patrón diferente que pudieran tener las cadenas de valor ligadas a la producción del vehículo de combustión vs. los eléctricos.

la apuesta por la implantación de paneles solares,... está incrementando fuertemente las importaciones de paneles procedentes de China.

En 2022, España fue el segundo productor de vehículos de la UE y el octavo a nivel mundial

Gráfico 1. Distribución geográfica de la producción y ventas de vehículos en Europa. 2022

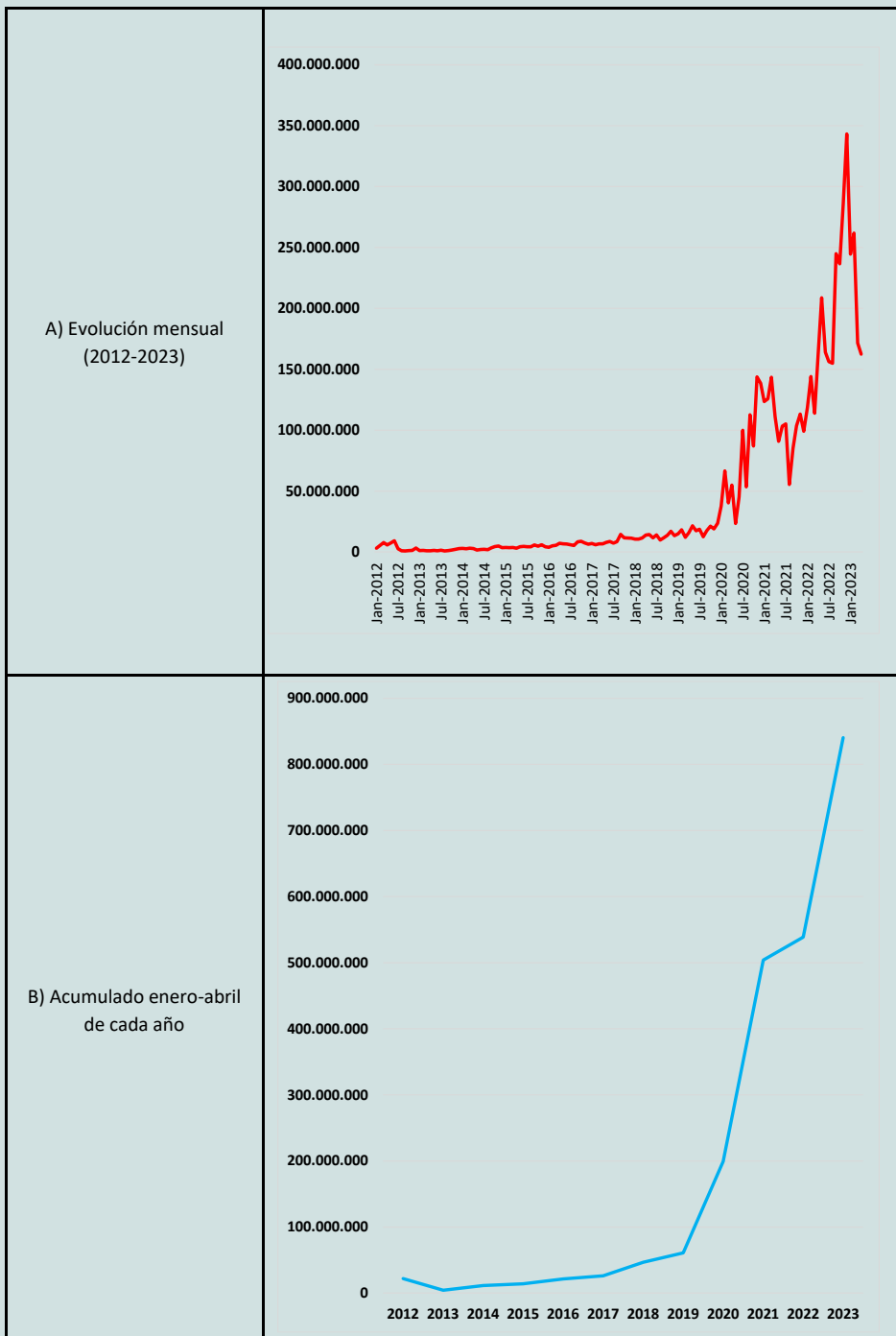


Fuente: Elaboración propia a partir de datos de la OICA 2022

En esta ocasión hemos utilizado la base de datos ESTACOM (ICEX), centrándonos en la importación: i) del total de partes y componentes de vehículos (P&C = TARIC 8708); ii) y de las baterías eléctricas (EB= TARIC 850760). El valor total de las importaciones españolas de P&C ha aumentado más de un 40% en lo que llevamos de siglo, pasando de 11.000 M€ en 2000 a más de 15.000 M€ en 2022. En este contexto, el Gráfico 2 muestra la

dinámica explosiva de la importación de baterías eléctricas en España desde 2012. El panel A muestra la evolución mensual de dicha cifra, mientras que en el B mostramos el acumulado entre los meses de enero y abril, para poder comparar el último dato del 2023 con la serie histórica. Centrándonos en éste, las importaciones de baterías entre 2023 y 2012 se habrían incrementado en un 3.726%.

Gráfico 2. Valor total de las importaciones (en €) de baterías eléctricas en España

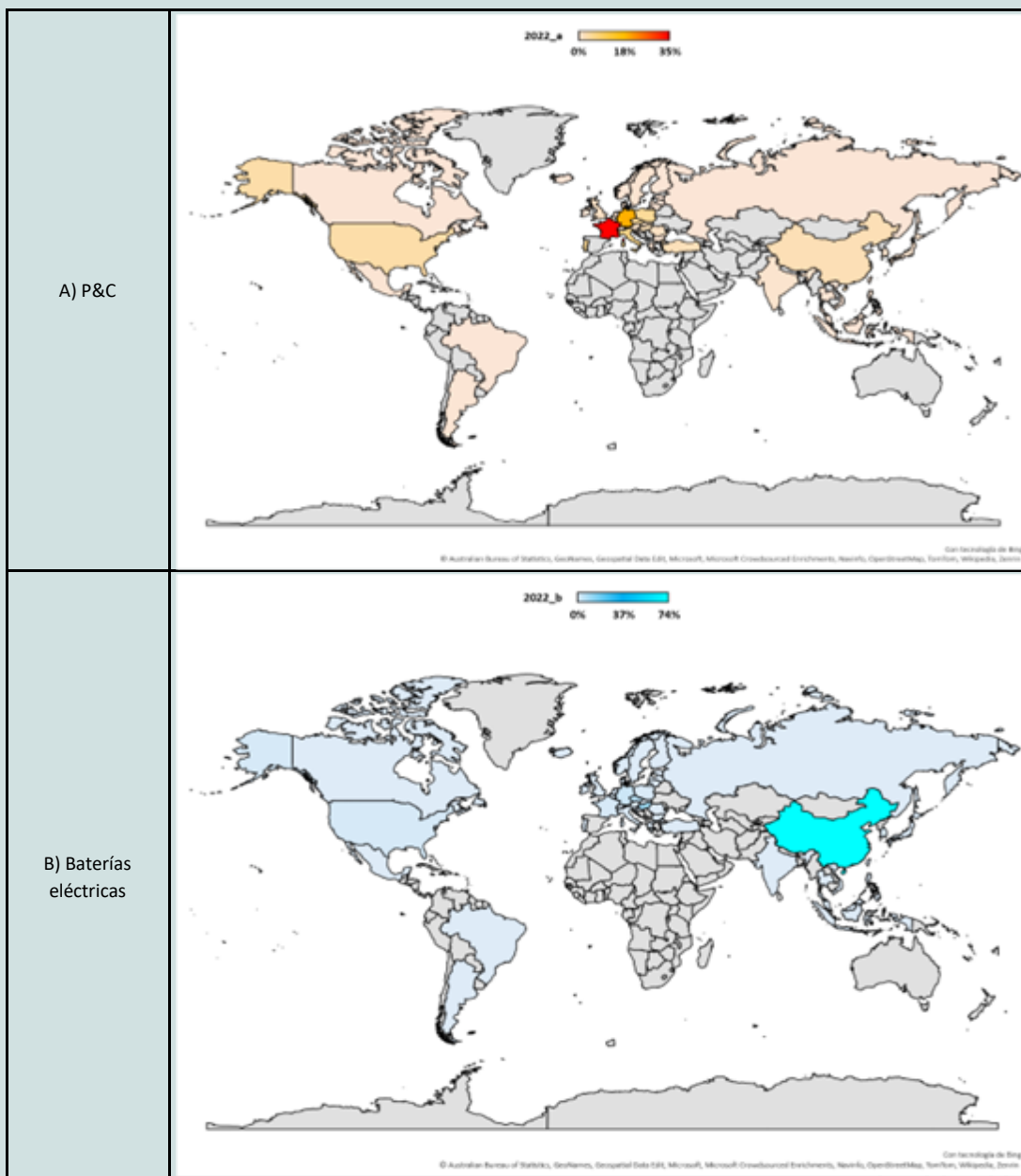


El valor total de las importaciones españolas de P&C ha aumentado más de un 40% en lo que llevamos de siglo, pasando de 11.000 M€ en 2000 a más de 15.000 M€ en 2022

las importaciones de baterías entre 2023 y 2012 se habrían incrementado en un 3,7%.

Fuente: Elaboración propia a partir de la base de datos ESTACOM (ICEX)

Gráfico 3. Origen geográfico de las importaciones españolas de P&Cs. 2022



Fuente: Elaboración propia a partir de la base de datos ESTACOM (ICEX)

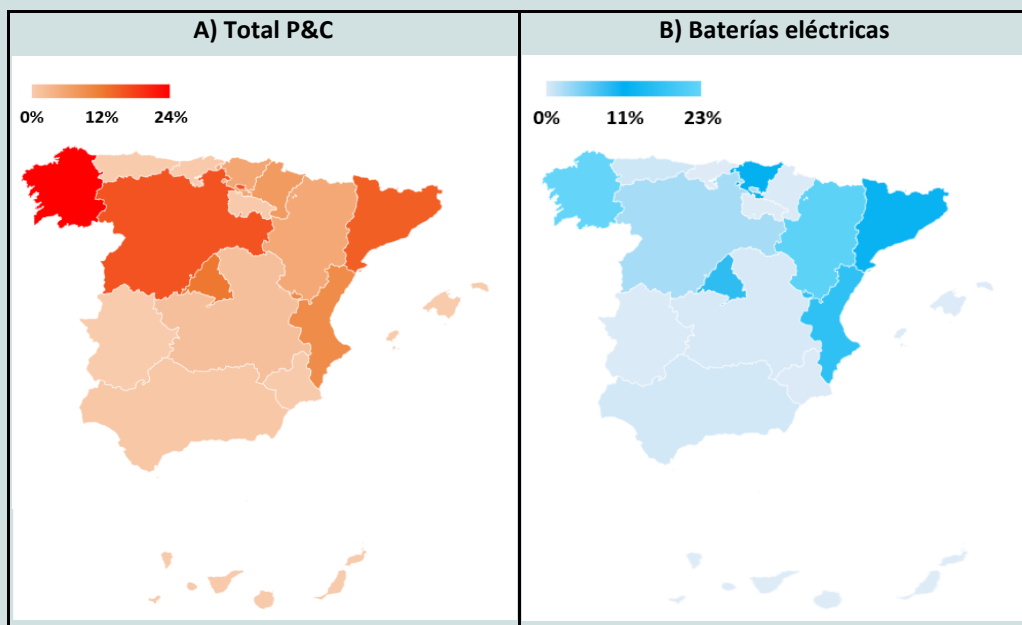
Si nos centramos ahora en la estructura geográfica de los suministros (Gráfico 3), la situación es igualmente impactante. Históricamente, el aprovisionamiento de P&Cs se ha centrado en proveedores europeos muy ligados a los países donde las multinacionales que producen en España tenían su sede central. El caso de Francia es el más paradigmático, al haber pasado de proveer la mitad de nuestras importaciones de P&C en 2000, a menos de un tercio en 2022. Algo similar ha ocurrido con los suministros procedentes de Alemania e Italia, aunque en menor medida. Lógica-

mente, estas cifras hay que tomarlas con cautela, dado que una buena parte de los abastecimientos europeos se han desplazado hacia Europa del Este, que habrían incrementado sus cuotas de aprovisionamiento de P&C a España en los últimos 22 años (Ej.: Polonia, pasó del 0,1% en 2000 al 5 % en 2022; República Checa, desde el 0,5 % al 4,5 %; Hungría, desde el 0,3 % al 2,3 %). Más allá de estos cambios intra-UE, con la llegada del coche eléctrico la cuota de suministros se ha ido desplazando hacia Asia y América.

Centrándonos en las importaciones de baterías eléctricas, y empezando con el año 2012, la distribución geográfica de dichos componentes contaba con Corea del Sur (70%) y China (10%) como principales proveedores, seguidos de Austria (7%), Japón (4 %) y Estados Unidos (1%), con una cuota muy reducida (2%) de otros países asiáticos (Malasia, Hong-Kong, Taiwán e Indonesia) y europeos (Alemania, Francia, República Checa...). Mirando las cifras de 2022 (panel B del Gráfico 3), China se habría convertido en el proveedor líder indiscutible, con una cuota del 74% de las baterías eléctricas que se importan en España. Le siguen a gran distancia países como Hungría (10%) y República Checa (6%).

Partiendo de esta visión general para el conjunto de España, resulta interesante hacer “zoom” en lo que está ocurriendo a nivel territorial. Tal y como muestra el Gráfico 4, existe una cierta diferencia en el reparto territorial de las importaciones de P&C y baterías eléctricas. Si nos centramos en el total de P&C (panel A) las mayores concentraciones de importaciones corresponden a Galicia, Cataluña y Castilla y León, seguidos de la Comunidad de Madrid, Comunidad Valenciana, País Vasco, Navarra y Aragón. Si nos centramos en las importaciones de baterías eléctricas (panel B), las mayores cuotas en 2022 correspondieron a Cataluña, País Vasco, Madrid y la Comunidad Valenciana, seguidos de Galicia, Aragón o Castilla y León.

Gráfico 4. Distribución territorial de las importaciones de P&Cs y baterías eléctricas. 2022.



Fuente: Elaboración propia a partir de la base de datos ESTACOM (ICEX)

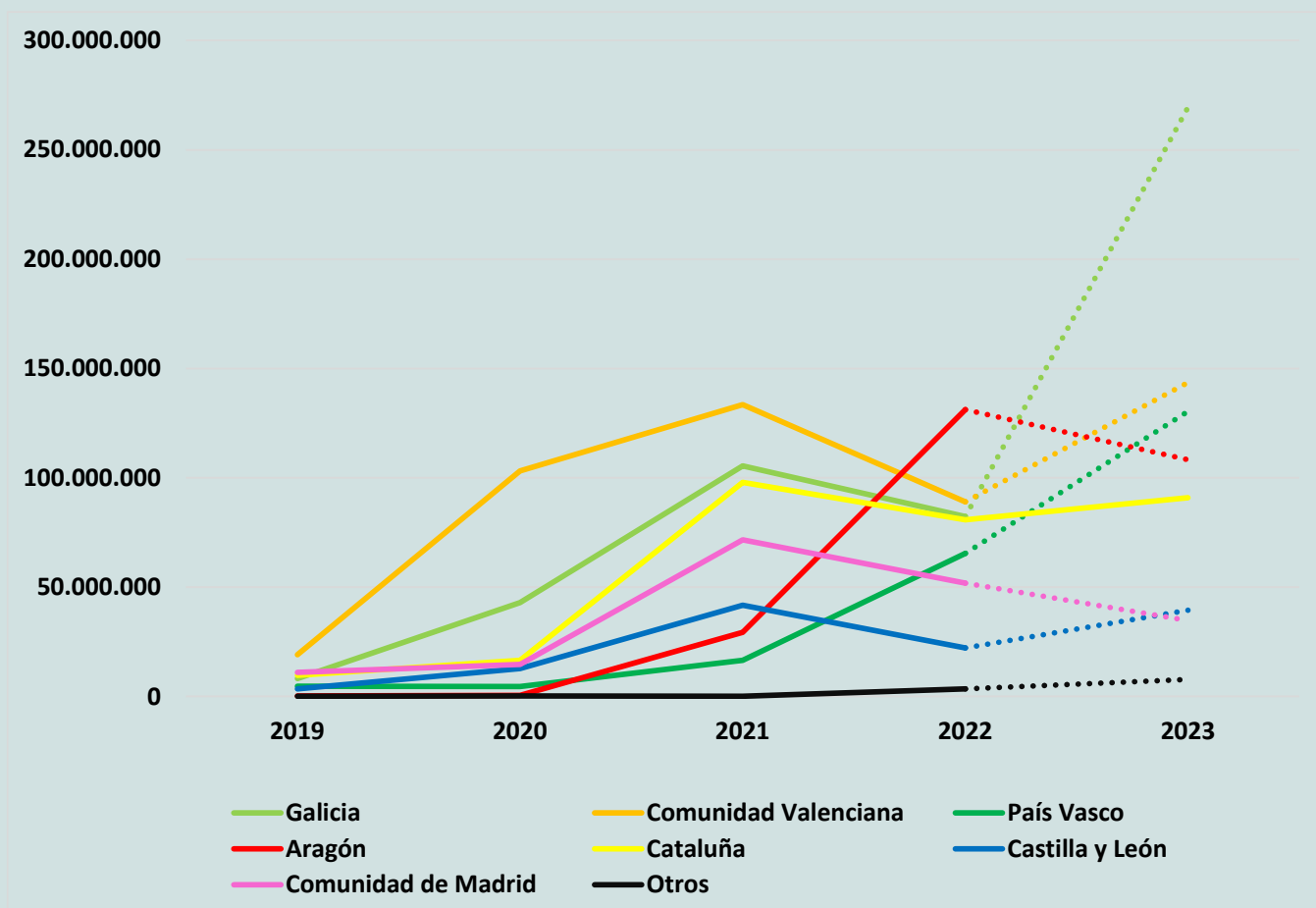
China se habría convertido en el proveedor líder indiscutible, con una cuota del 74% de las baterías eléctricas que se importan en España.

las mayores cuotas en 2022 correspondieron a Cataluña, País Vasco, Madrid y la Comunidad Valenciana, seguidos de Galicia, Aragón o Castilla y León.

Como complemento, el Gráfico 5 muestra la evolución reciente de las importaciones de baterías eléctricas por CC.AA., centrándose en el valor acumulado entre los meses de enero y abril de cada año. Como se puede observar, desde el 2022 se habría producido un repunte en las importaciones de baterías por parte de

Galicia, País Vasco y la Comunidad Valenciana, mientras que Cataluña y Aragón moderan el ritmo de su escalada, y la Comunidad de Madrid y Castilla y León la habrían reducido.

Gráfico 5. Evolución de las importaciones de baterías eléctricas en España por CCAA.
Valor acumulado de enero-abril de cada año.



Fuente: Elaboración propia a partir de la base de datos ESTACOM (ICEX)

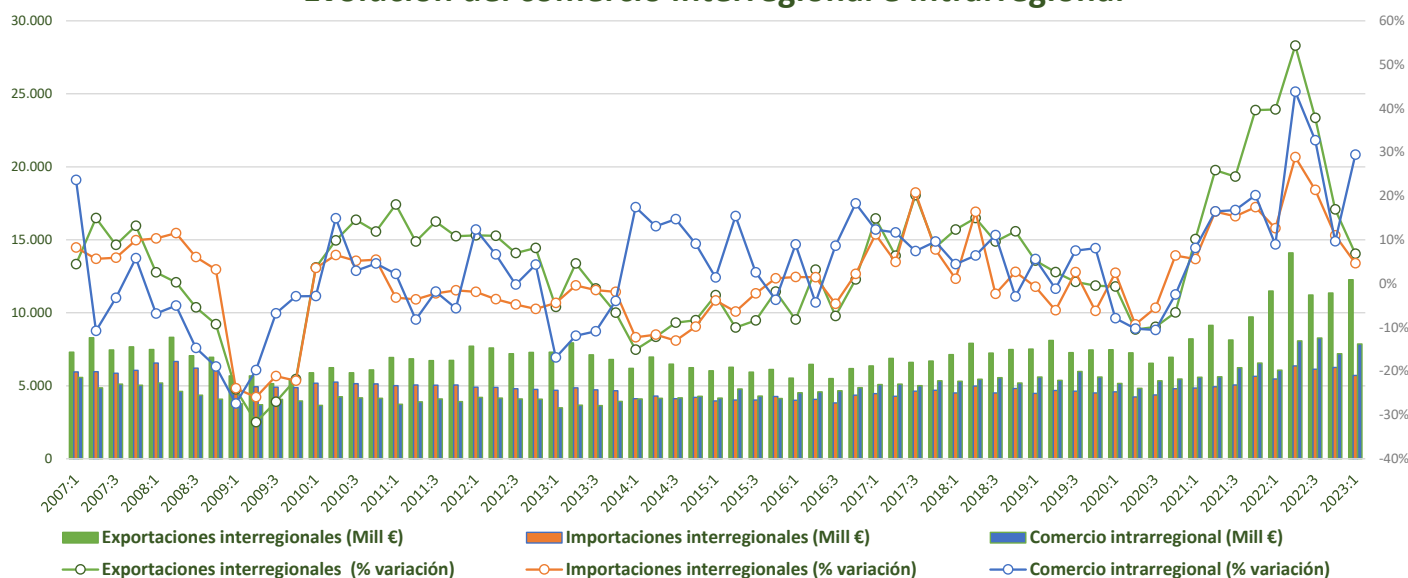
4. Análisis Regional



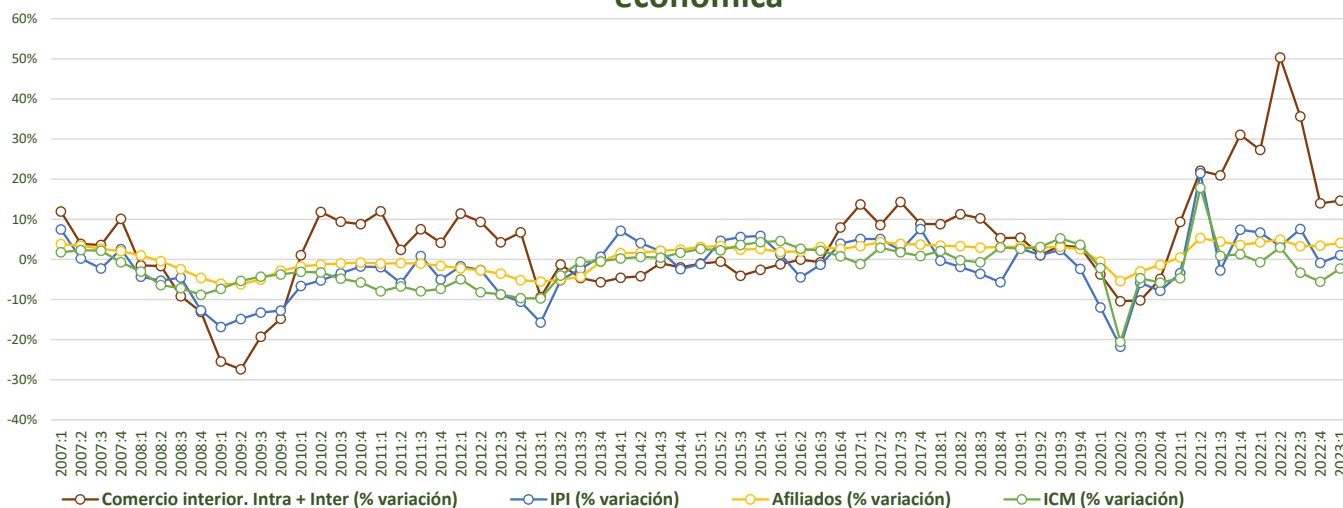


ANDALUCÍA

Evolución del comercio interregional e intrarregional



Evolución del comercio interior (Intra + Inter) e indicadores de coyuntura económica

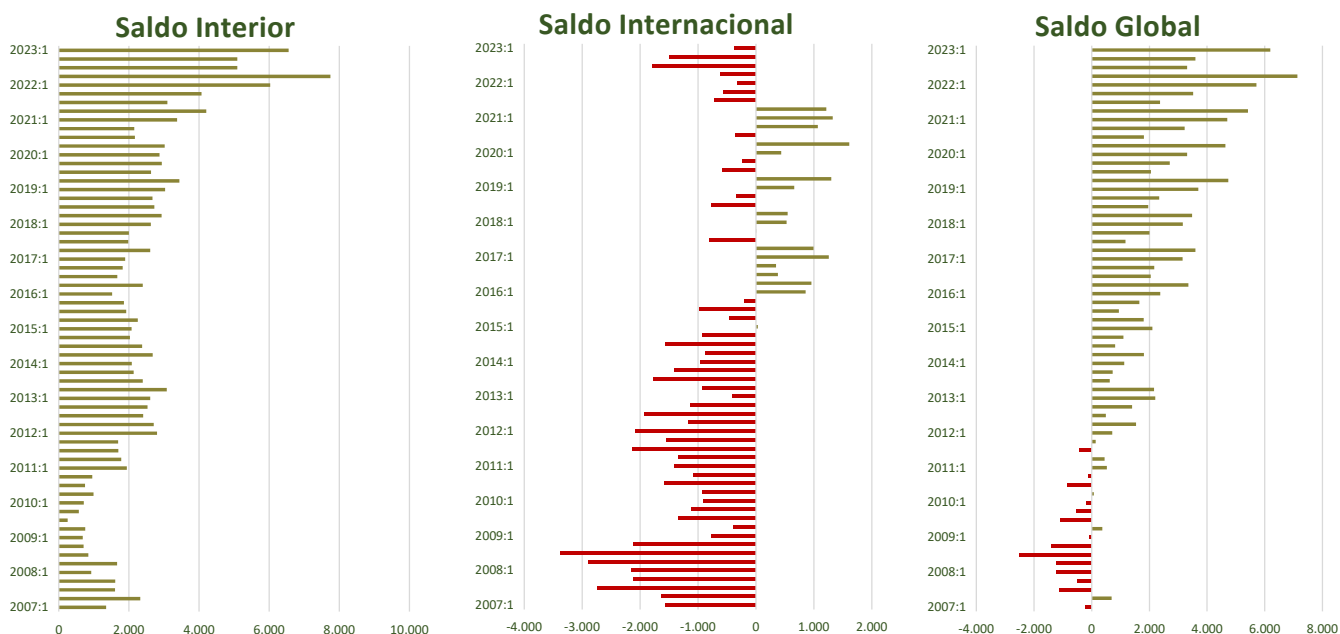
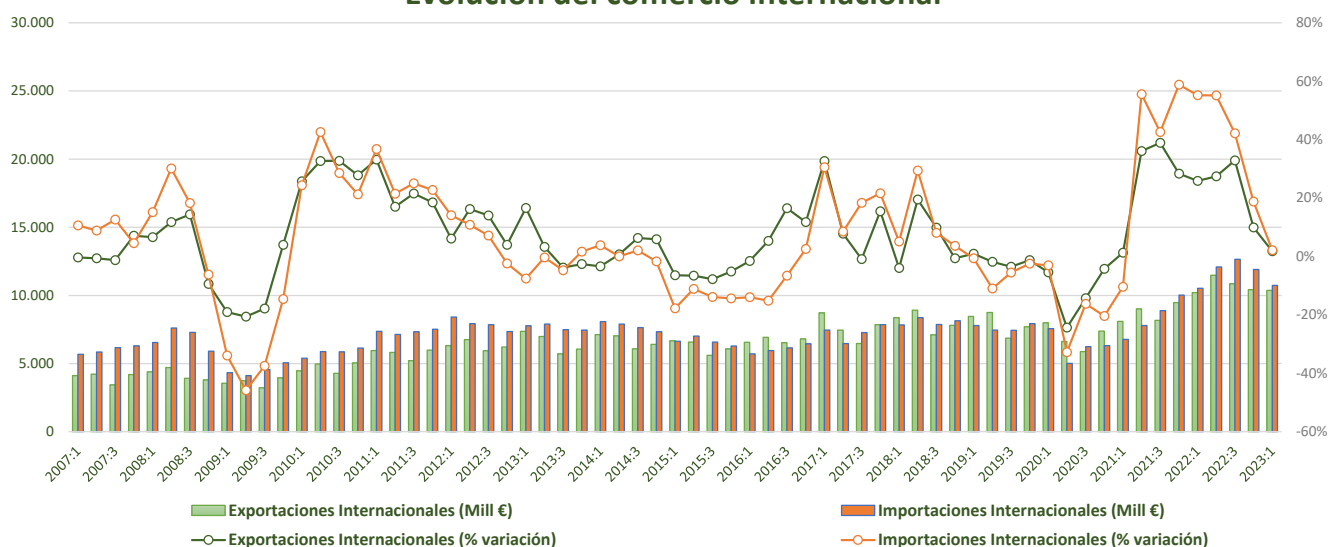


- Las **exportaciones interregionales** siguen mostrando una dinámica positiva, aunque más moderada que en trimestre anteriores, registrando un aumento del 6,8%, mientras las **importaciones interregionales** crecen un 4,7%. El **comercio intrarregional**, sin embargo, crece con fuerza un 29,4% en el primer trimestre de 2023.
- Los **indicadores de coyuntura** muestran distinta dinámica: el IPI crece un 1,1% y los afiliados crecen un 4,1%, mientras el ICM cae un -2,3%.



ANDALUCÍA

Evolución del comercio internacional

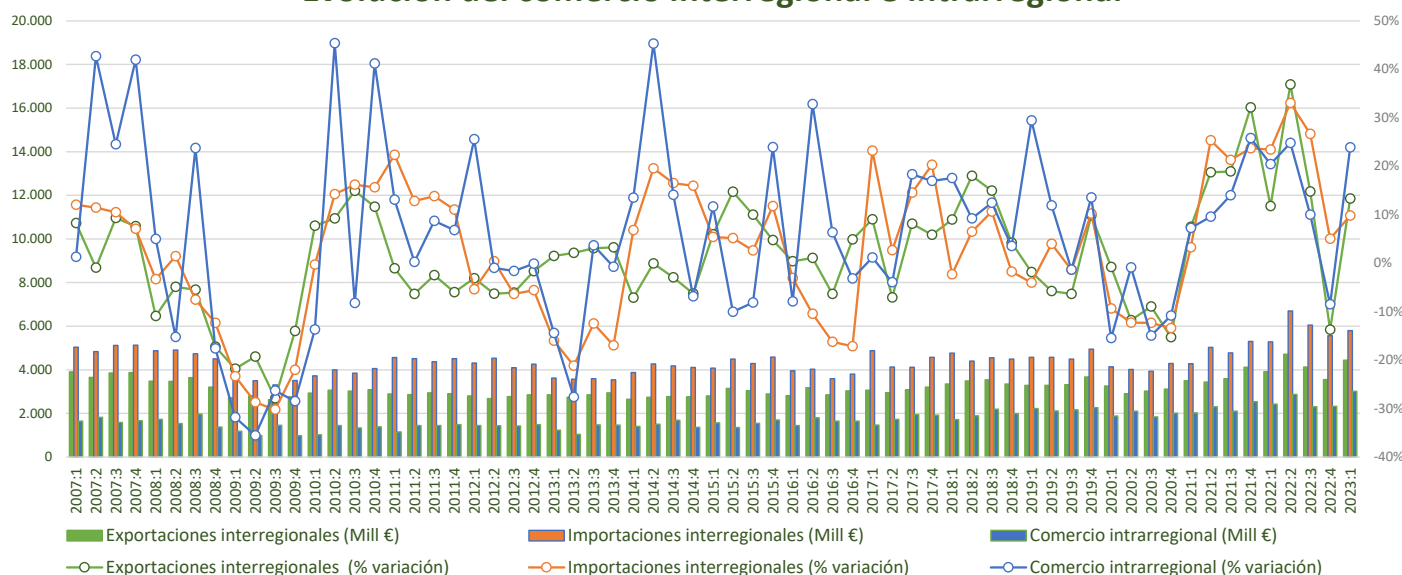


- El **comercio internacional**, también ve frenado su fuerte impulso, aunque todavía mantienen unas ligeras tasas positivas: las exportaciones aumentan el 1,8%, y las importaciones crecen un 2,1%, interanual.
- En cuanto a la **evolución de los saldos**, no se observan grandes variaciones y el saldo interior sigue siendo positivo, mientras que el internacional se mantiene en negativo.

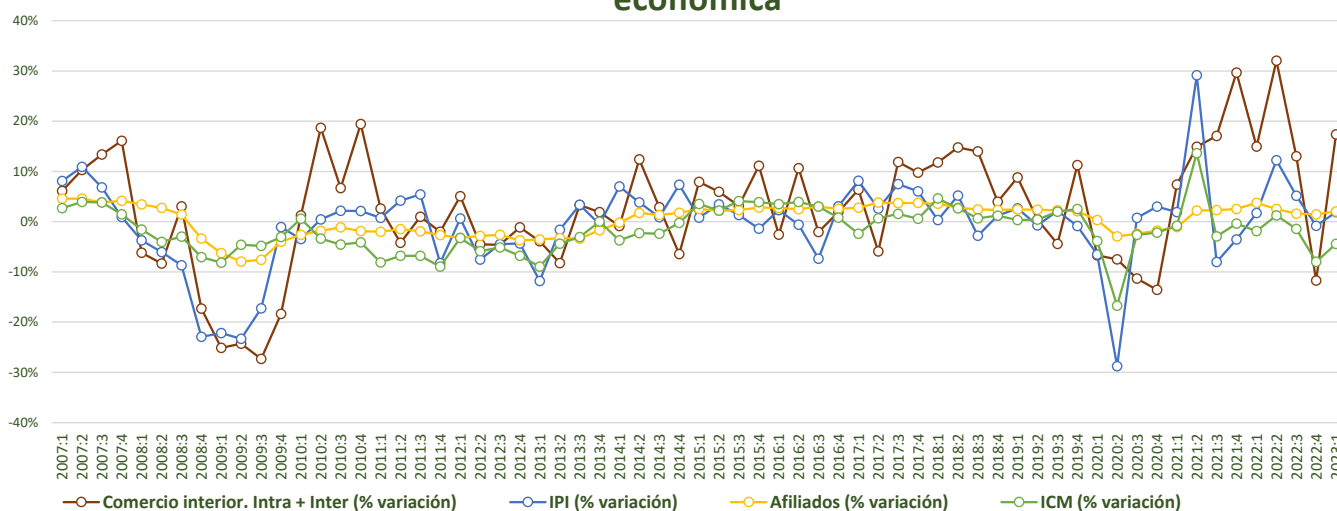


ARAGÓN

Evolución del comercio interregional e intrarregional



Evolución del comercio interior (Intra + Inter) e indicadores de coyuntura económica

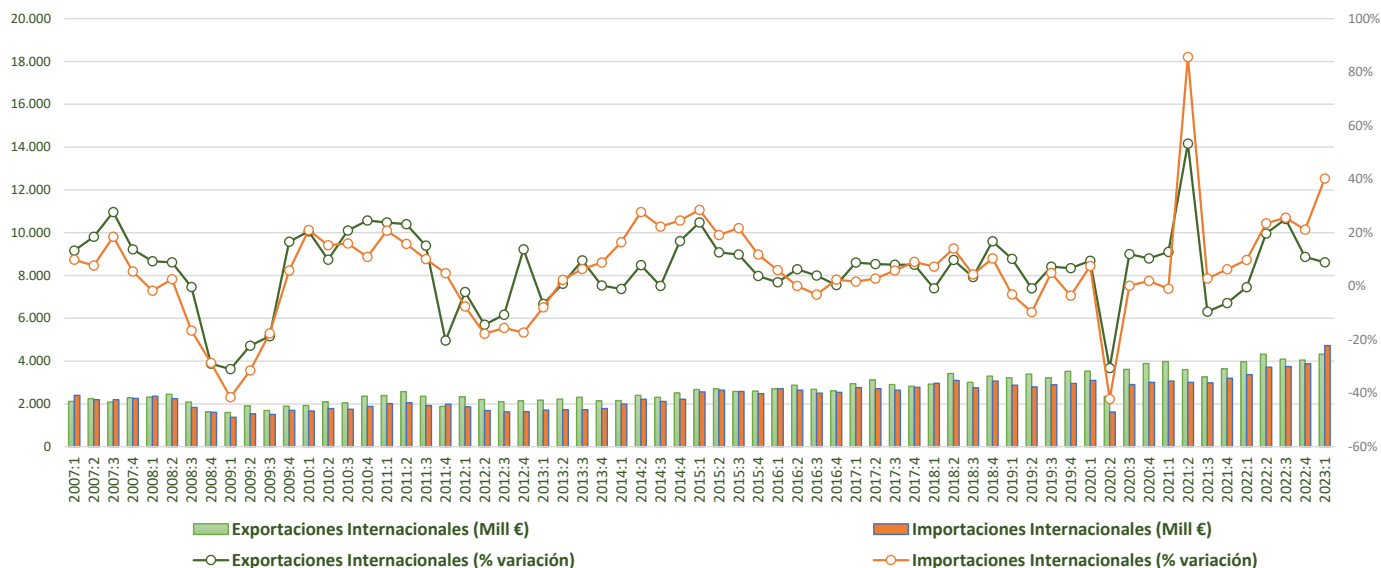


- Las **exportaciones interregionales** tras caer en el cuarto trimestre de 2022 (-13,7%), vuelven a la senda del crecimiento (13,3%), en cuanto a las **importaciones interregionales**, crecen un 9,8%. El **comercio intrarregional** también tras caer el trimestre anterior (-8,5%), ahora, en el primer trimestre de 2023 crece un 23,9%.
- Los **indicadores de coyuntura**, muestran un comportamiento dispar: el IPI crece un 1,9%, los afiliados crecen un 2% y el ICM registra una variación negativa del -4,4%.

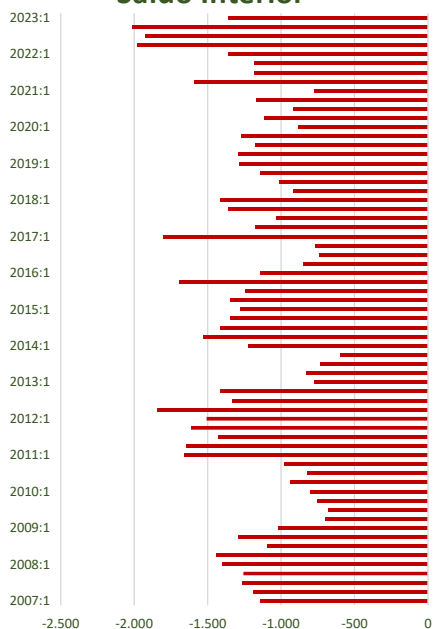


ARAGÓN

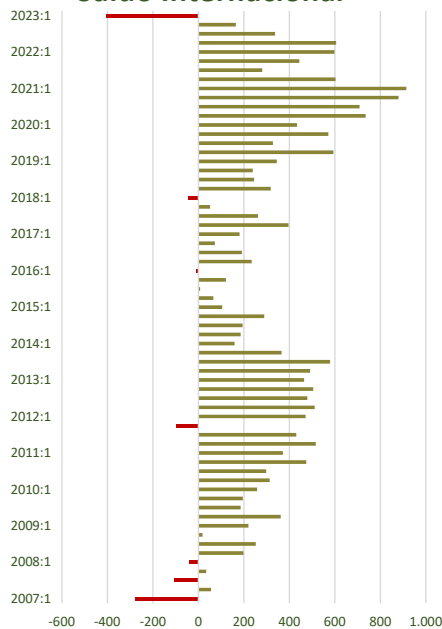
Evolución reciente del comercio internacional



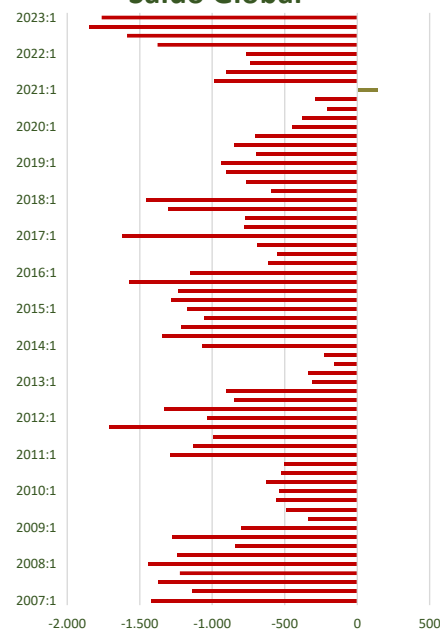
Saldo Interior



Saldo Internacional



Saldo Global

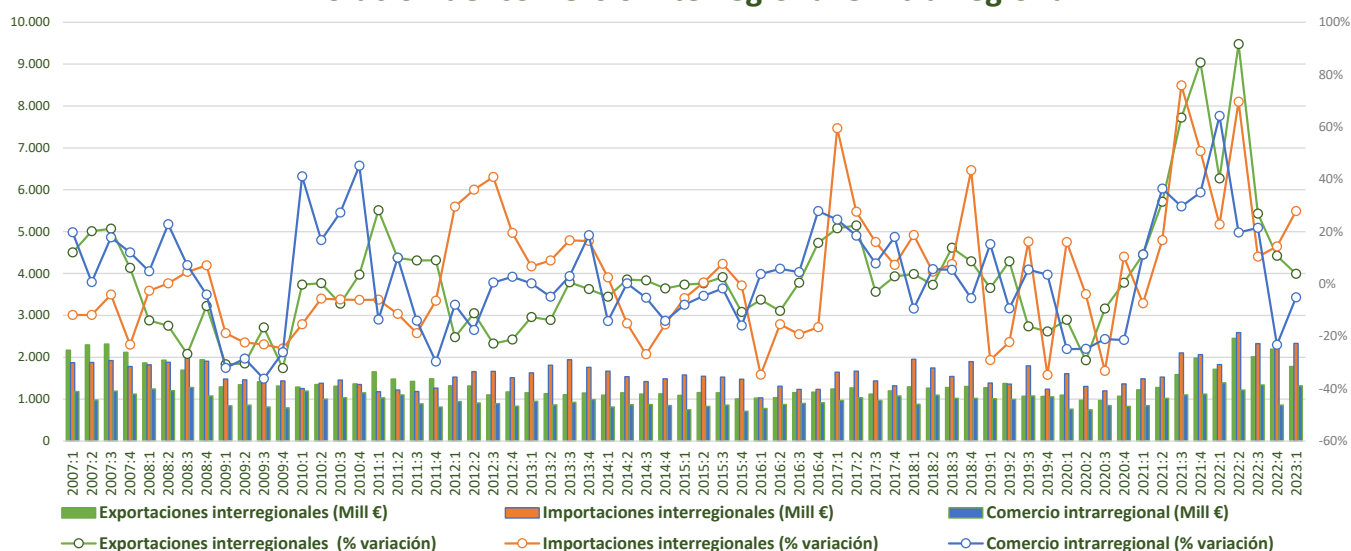


- Las **exportaciones internacionales** mantiene un buen dinamismo en el primer trimestre del año (8,9%), mientras las importaciones lo hacen con muchas más intensidad con un 40,2%.
- En cuanto a la **evolución de los saldos**, el saldo interior continuó con su habitual signo negativo, mientras que el internacional pasa a ser negativo, debido al mayor dinamismo de las importaciones frente al que han experimentado las exportaciones.

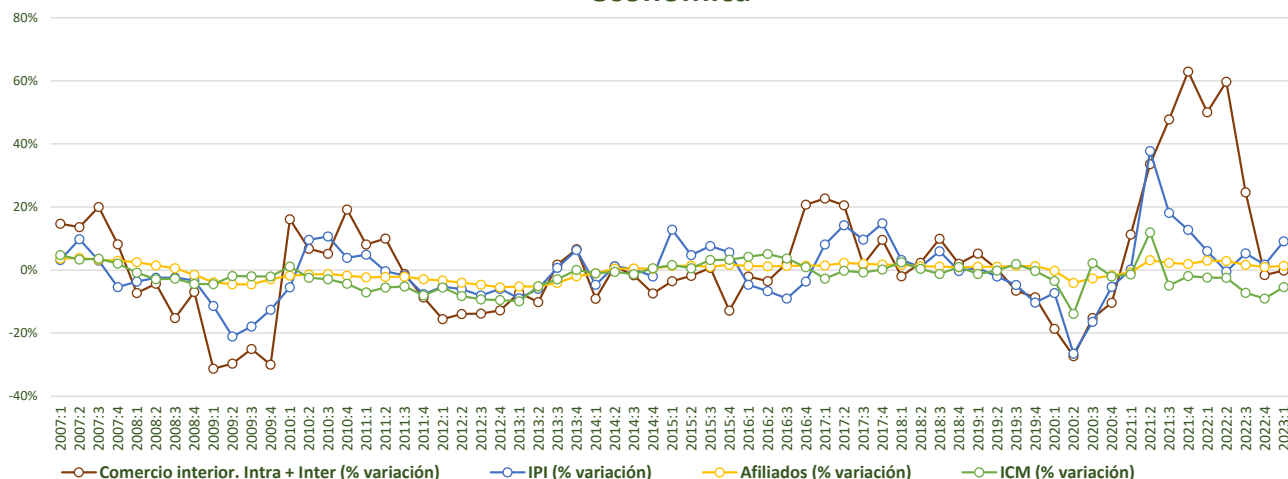


ASTURIAS

Evolución del comercio interregional e intrarregional



Evolución del comercio interior (Intra + Inter) e indicadores de coyuntura económica

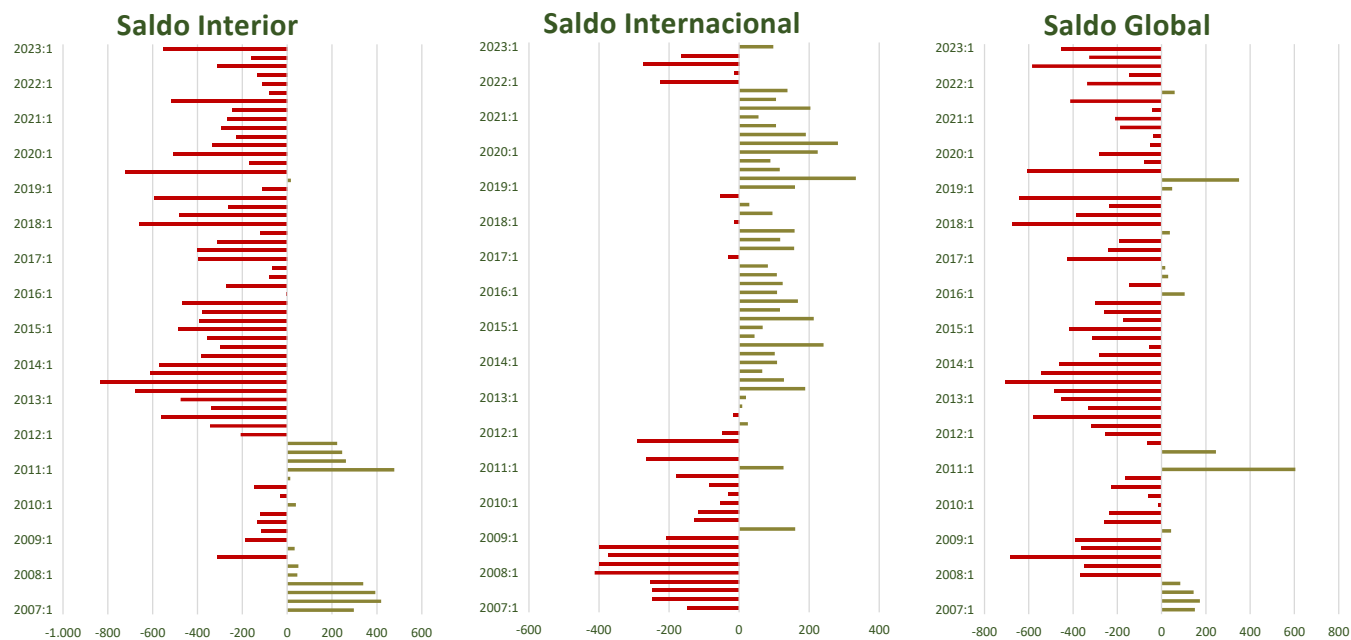
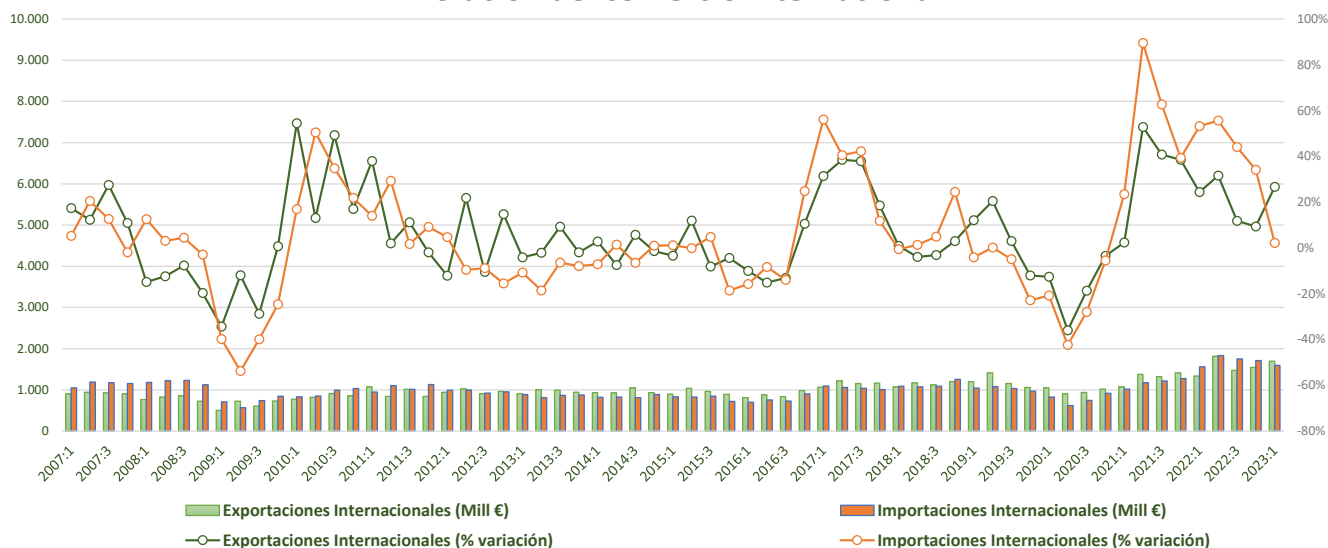


- Las **exportaciones interregionales** siguen creciendo, pero a un ritmo más contenido (3,9%), mientras las **importaciones interregionales** crecen un 27,8%. El **comercio intrarregional**, sigue cayendo y en el primer trimestre de 2023 lo hace un -5,1.
- Los **indicadores de coyuntura**, muestran un mejor comportamiento que en el trimestre anterior, en el caso del IPI crece un 9,1% y los afiliados aumentan un 1,3%.



ASTURIAS

Evolución del comercio internacional

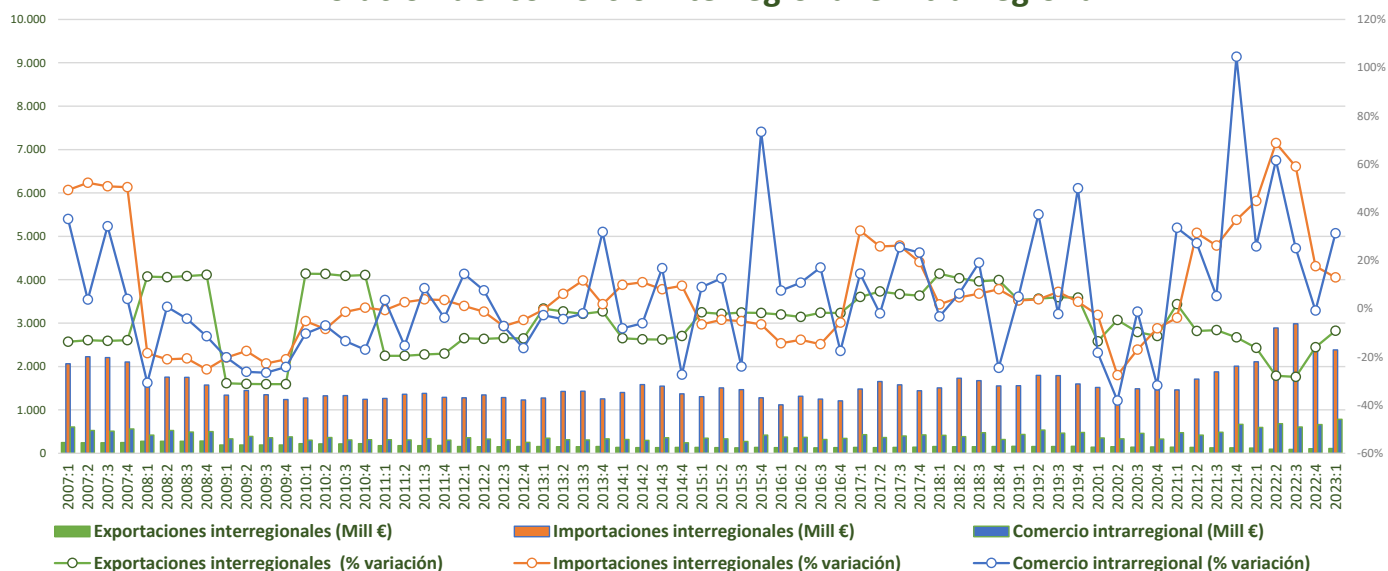


- El **comercio internacional** sigue creciendo, y a ritmos importantes en el caso de las exportaciones que crecen un 26,6%, ya que las importaciones solo aumentan un 2,2%.
- En cuanto a la **evolución de los saldos**, el interior sigue siendo negativo, mientras que el internacional pasa a ser positivo dado el fuerte dinamismo de las exportaciones, superior al que han registrado las importaciones.

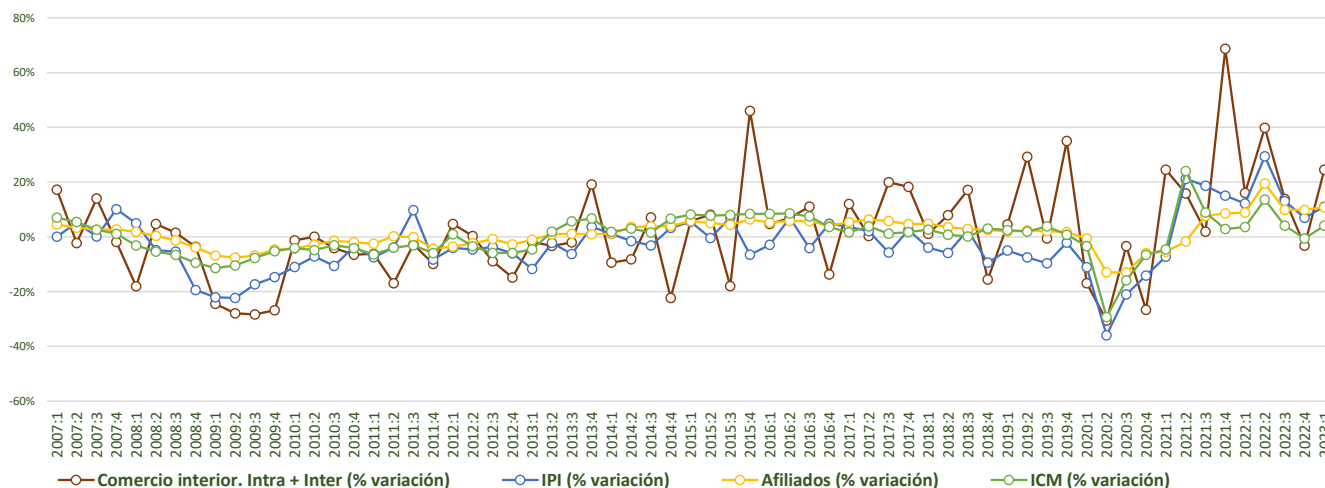


ILLES BALEARS

Evolución del comercio interregional e intrarregional



Evolución del comercio interior (Intra + Inter) e indicadores de coyuntura económica

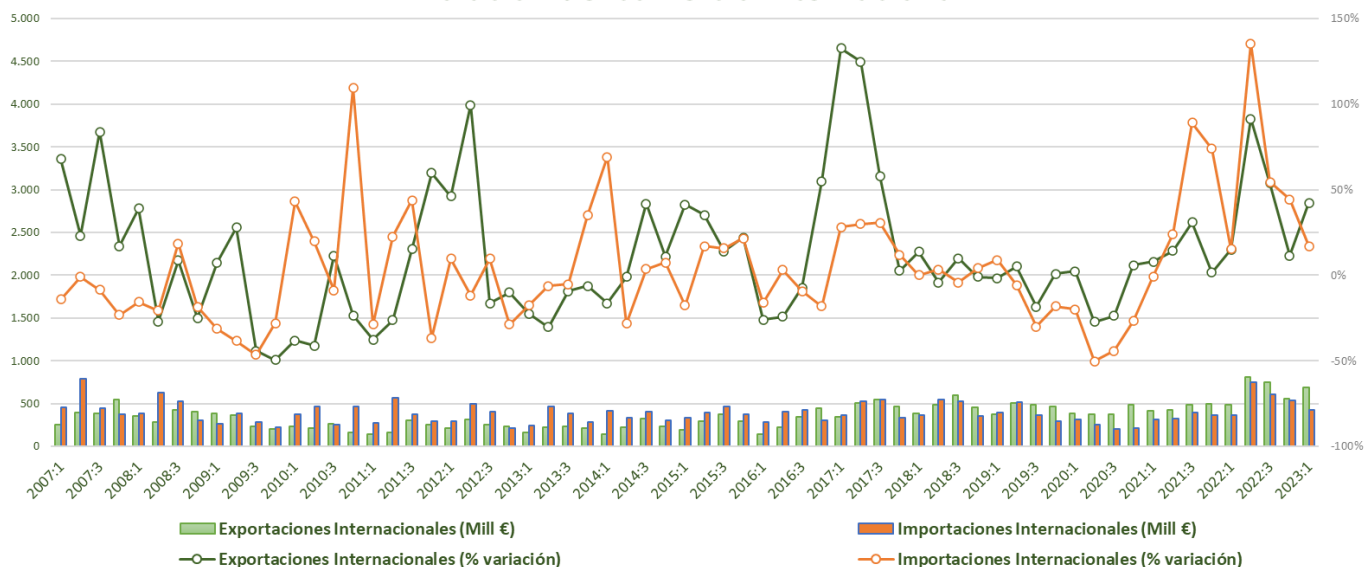


- Las **exportaciones interregionales** siguen cayendo, y registran un descenso del **-9,2%** en el primer trimestre de 2023, mientras que las **importaciones interregionales** siguen creciendo intensamente (**12,9%**). El **comercio intrarregional** también crece un mucha fuerza (**31,3%**).
- Respecto a los **indicadores de coyuntura** muestran un mejor comportamiento en este primer trimestre: la producción industrial crece un **11,1%**, los afiliados crecen un **10,8%** y el comercio minorista el **4,1%**.

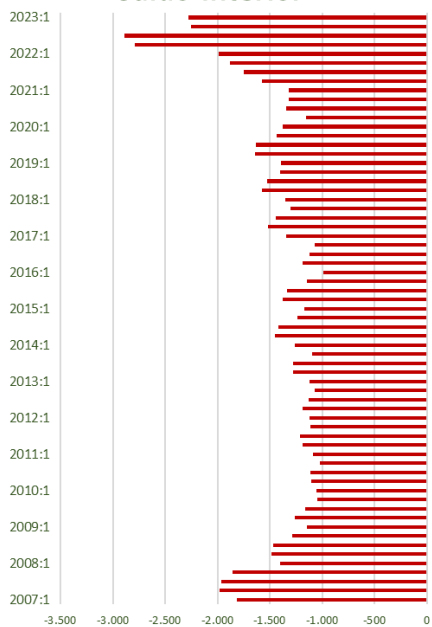


ILLES BALEARS

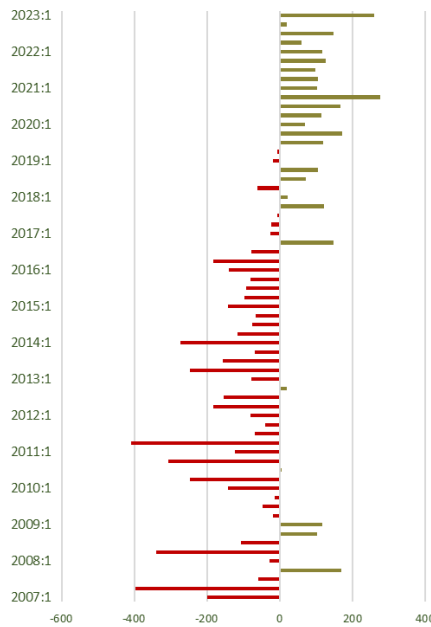
Evolución del comercio internacional



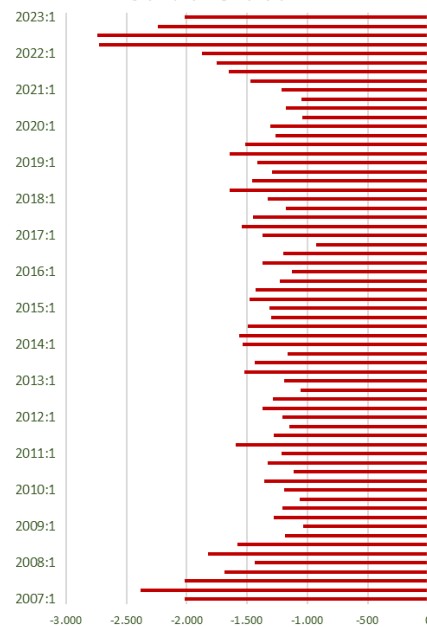
Saldo Interior



Saldo Internacional



Saldo Global

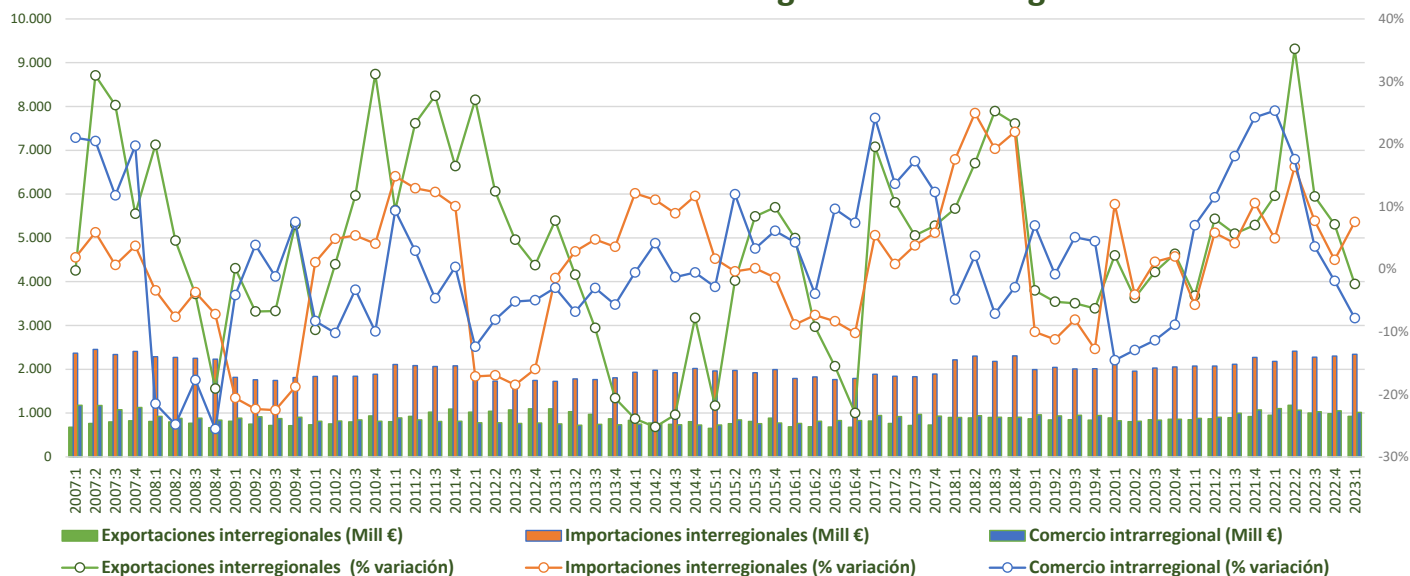


- En cuanto al **comercio internacional**, las importaciones y las exportaciones siguen registrando crecimiento importantes en el primer trimestre de 2023, sobre todo las exportaciones que crecen un 42,2%, mientras las importaciones lo hacen un 17%.
- En cuanto a la **evolución de los saldos**, el saldo interior sigue en un nivel negativo elevado, debido al fuerte auge de las importaciones, frente a la caída de las exportaciones; mientras que el internacional se mantiene en positivo y aumentando, dado el mayor dinamismo de las exportaciones.

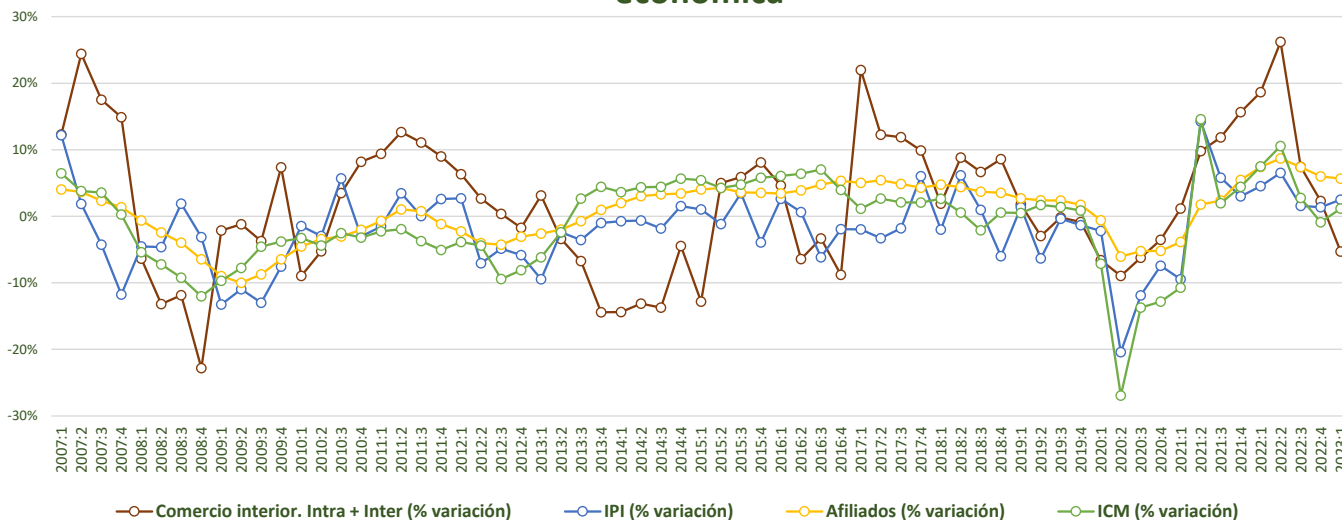


ISLAS CANARIAS

Evolución del comercio interregional e intrarregional



Evolución del comercio interior (Intra + Inter) e indicadores de coyuntura económica

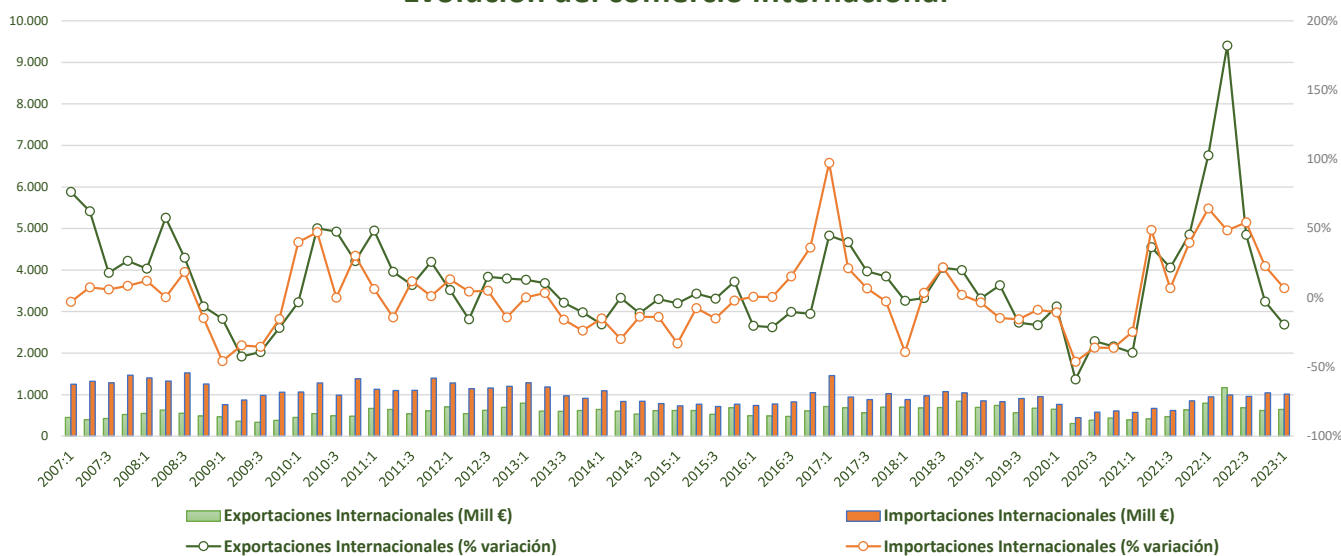


- Las **exportaciones interregionales** registran un descenso del **-2,4%**, mientras las **importaciones interregionales** crecen un **7,6%**. El **comercio intrarregional** registra una caída en el primer trimestre de 2023 (**-7,8%**).
- Los **indicadores de coyuntura** siguen con dinámicas positivas: la producción industrial crece un **2,5%**, el comercio minorista un **1,2%** y los afiliados un **5,7%**.

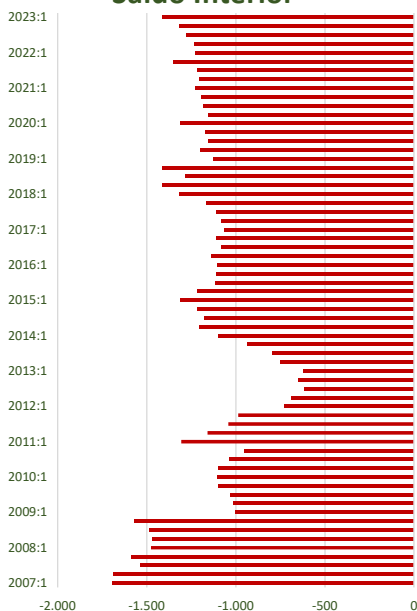


ISLAS CANARIAS

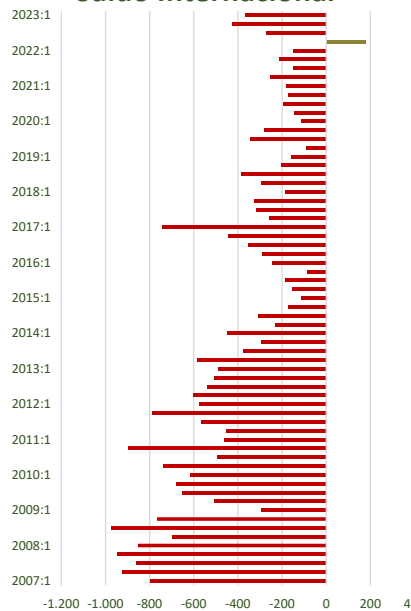
Evolución del comercio internacional



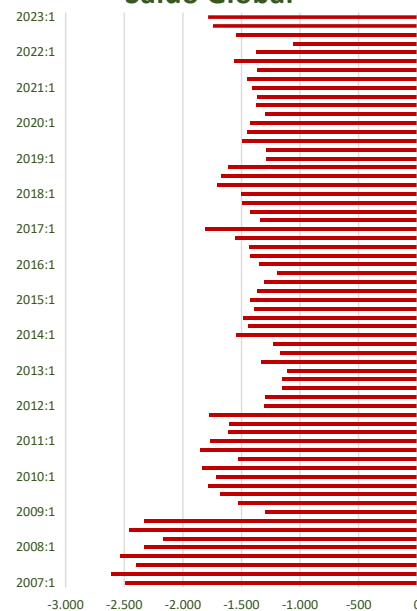
Saldo Interior



Saldo Internacional



Saldo Global

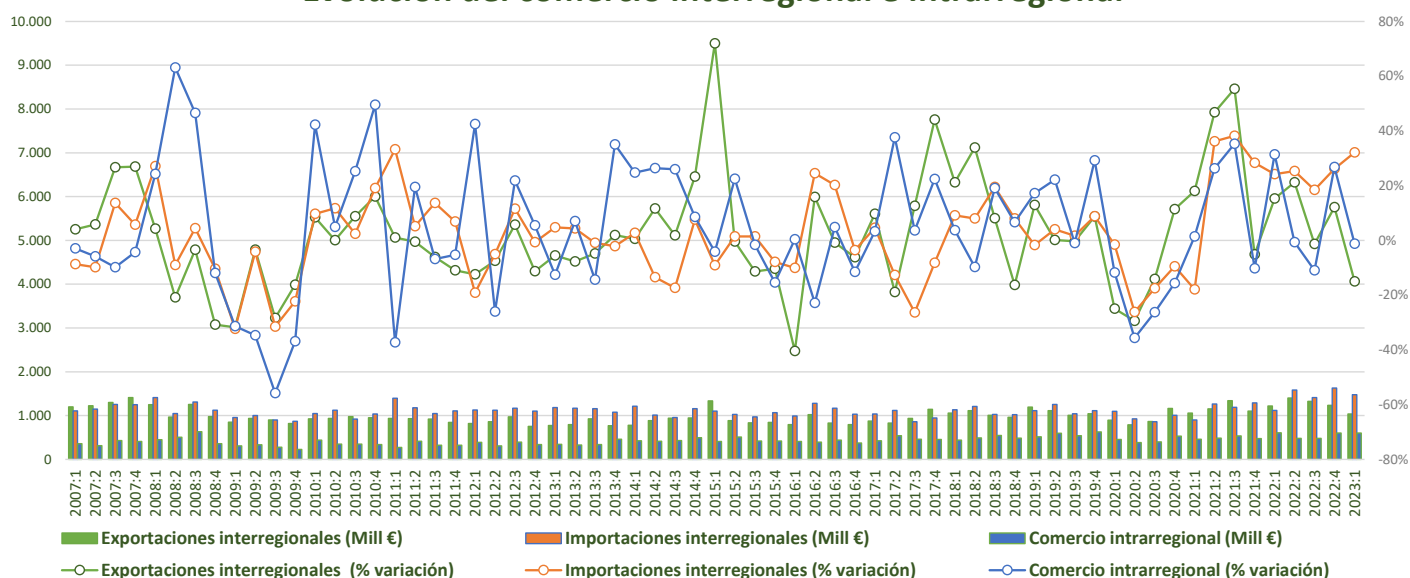


- El **comercio internacional** sigue deteriorándose por segundo trimestre consecutivo, con unas importaciones que crecen solo un 7%, el crecimiento más bajo desde 2020, y una caída en el caso de las exportaciones del **-19,3%**.
- En el caso de las Islas Canarias, el **saldo interior** se mantiene en negativo, como viene siendo habitual debido al carácter insular de la región, mientras que el **saldo internacional**, se mantiene también en negativo.

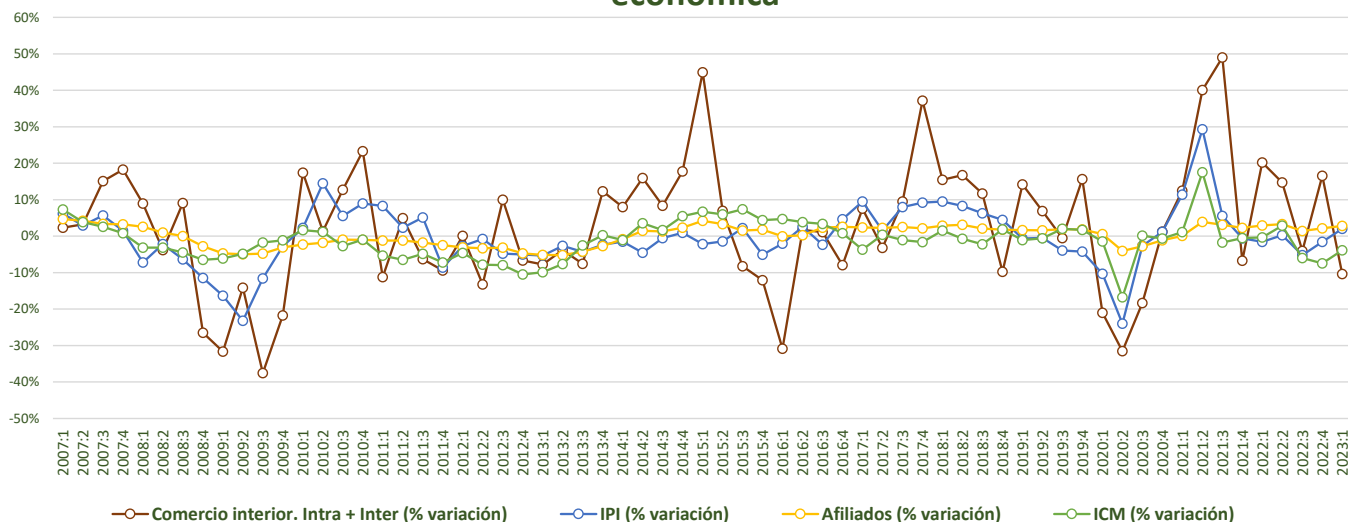


CANTABRIA

Evolución del comercio interregional e intrarregional



Evolución del comercio interior (Intra + Inter) e indicadores de coyuntura económica

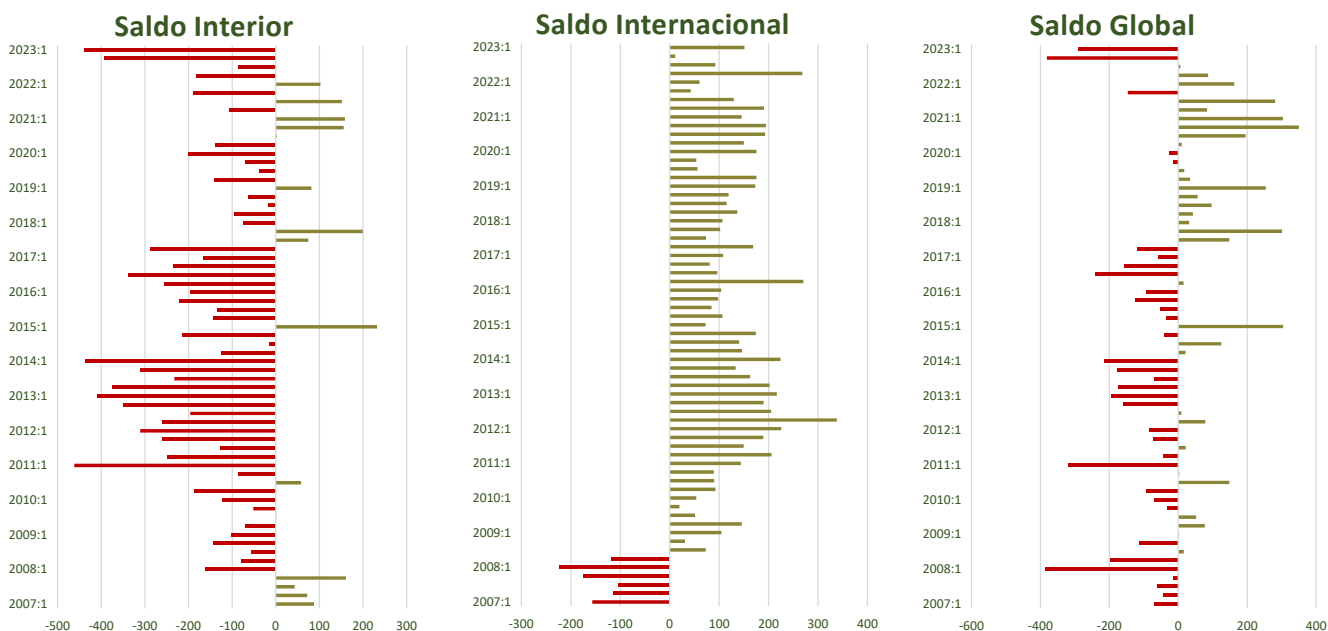
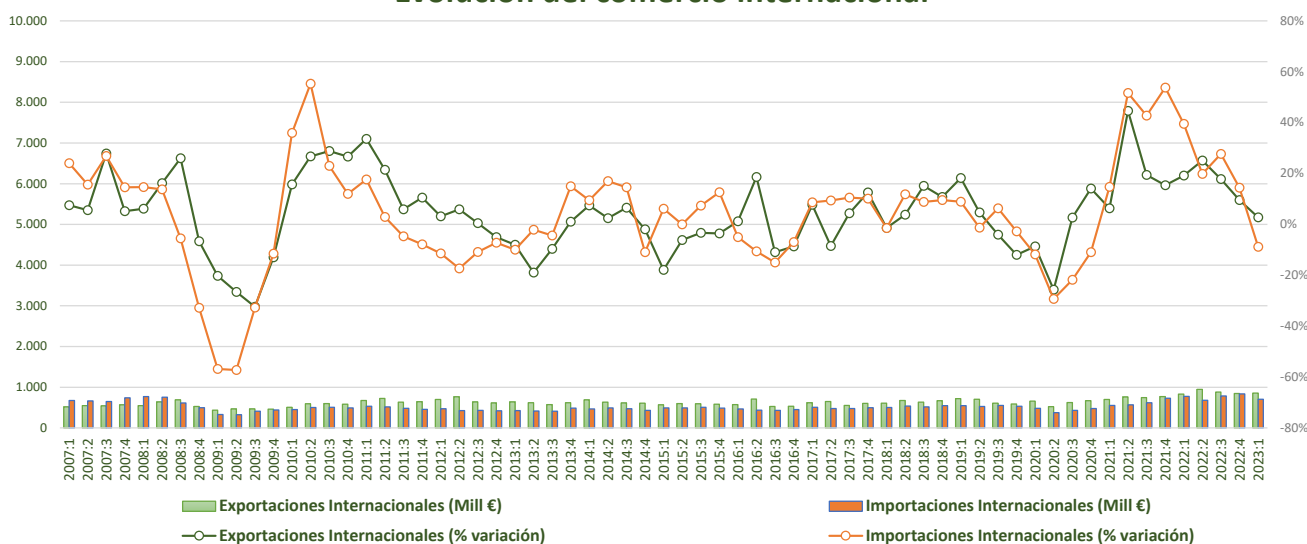


- Las **exportaciones interregionales**, sufren una importante caída durante el primer trimestre de 2023 (-15%), mientras las **importaciones interregionales** siguen creciendo con fuerza (32,1%). Por otra parte, el **comercio intrarregional** también registra un leve descenso interanual (-1,2%).
- Los **indicadores de coyuntura** muestran dinámicas positivas y mejores que las del trimestre anterior: la producción industrial crece un 2% y los afiliados aumentan un 2,8%.

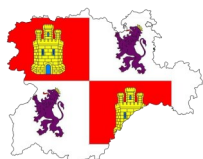


CANTABRIA

Evolución del comercio internacional

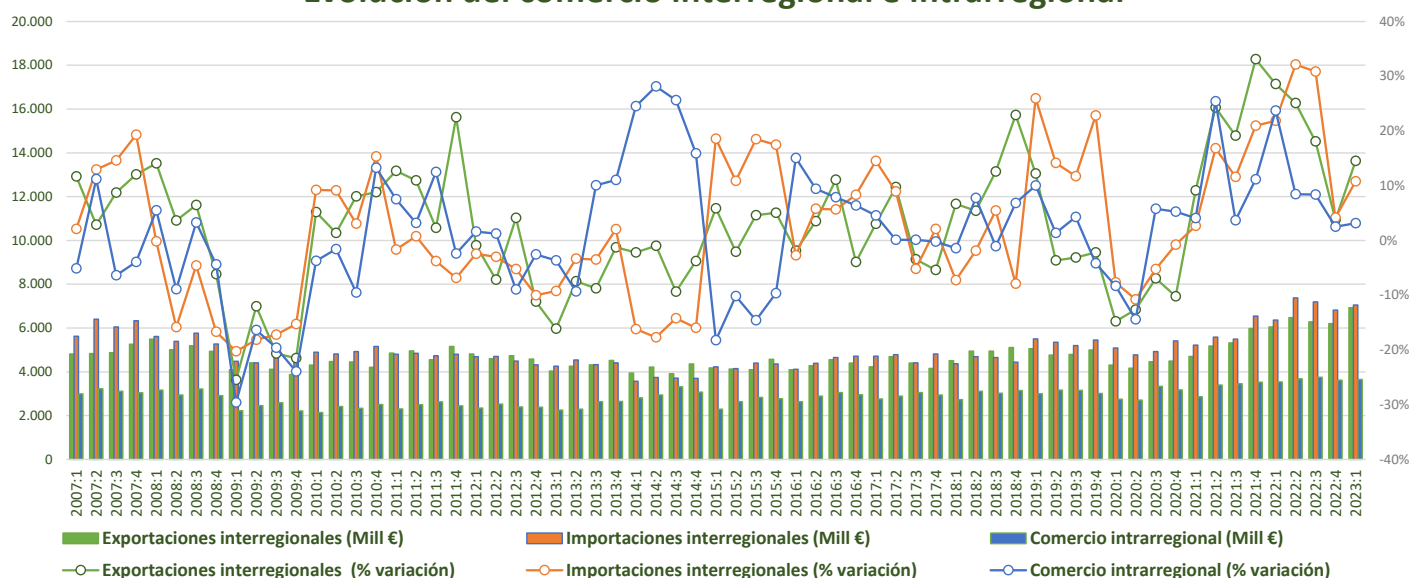


- El **comercio internacional** se debilita en el primer trimestre de 2023: las exportaciones crecen solo un 2,7%, mientras que las importaciones internacionales caen un -8,8%.
- En cuanto a la **evolución de los saldos**, el internacional se mantiene en positivo, y aumenta debido a la caída de las importaciones. Mientras el interior sigue en negativo, pero sigue aumentando considerablemente, dado el fuerte dinamismo de las importaciones frente al descenso que han experimentado las exportaciones.

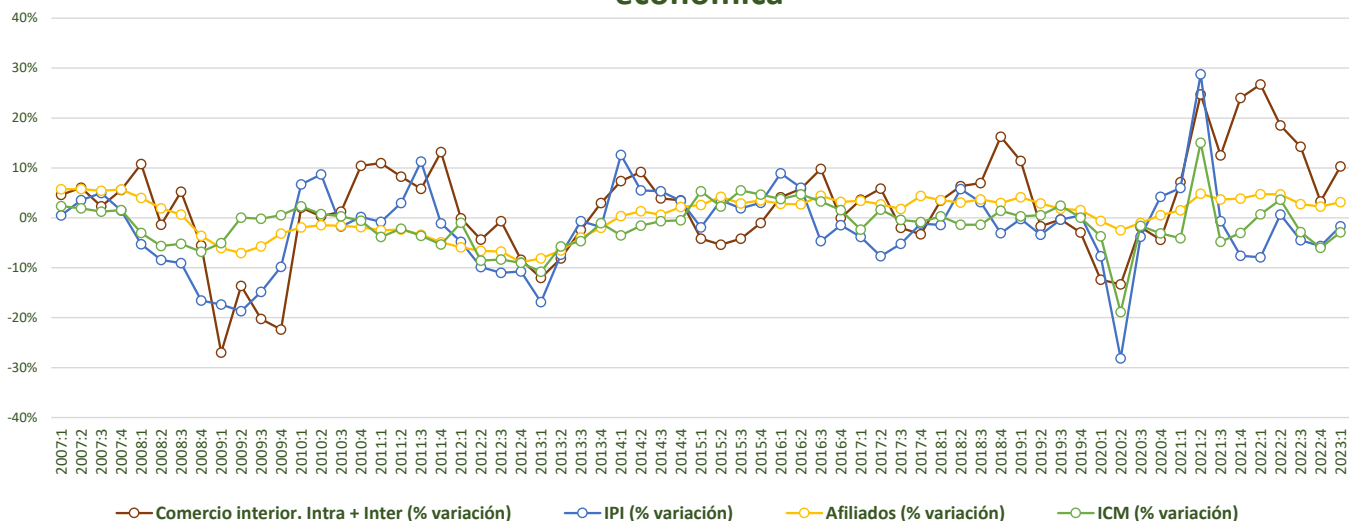


CASTILLA Y LEÓN

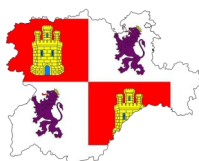
Evolución del comercio interregional e intrarregional



Evolución del comercio interior (Intra + Inter) e indicadores de coyuntura económica

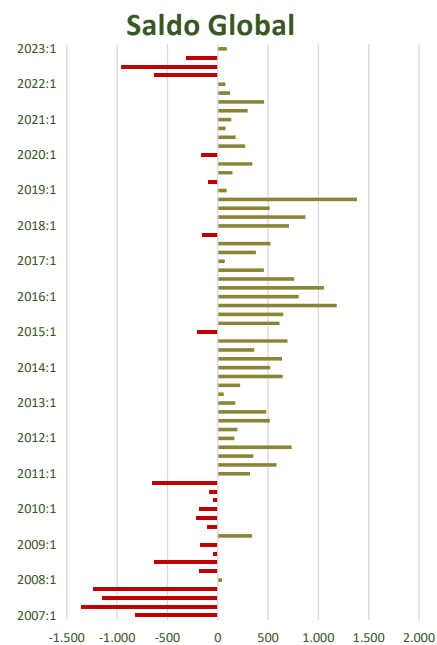
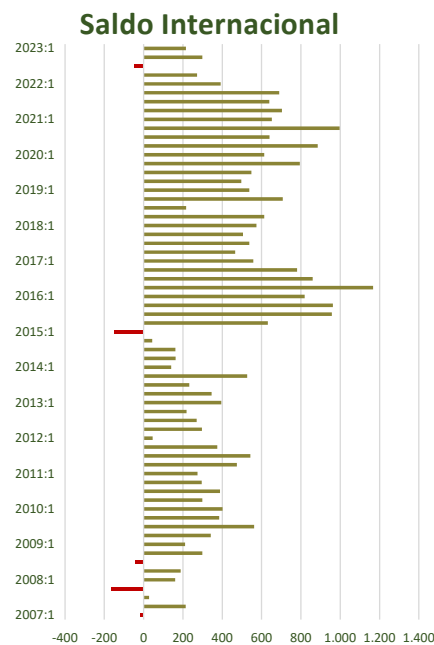
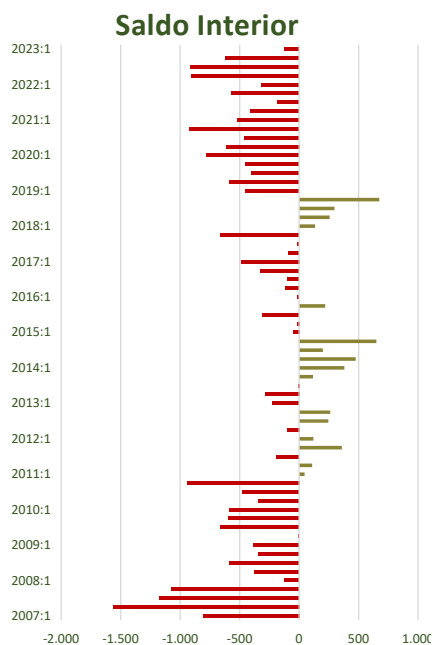
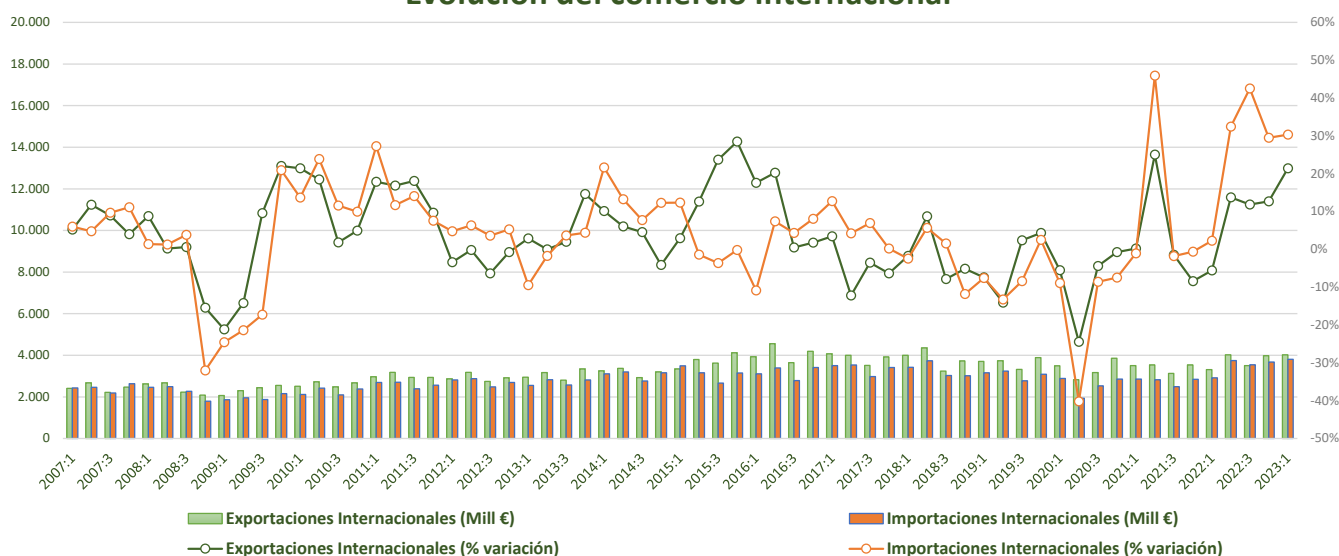


- Las **exportaciones interregionales** crecen el 14,5% en el primer trimestre de 2023, mientras las **importaciones interregionales** aumentan un 10,8%. El **comercio intrarregional** crece a ritmos más leves (3,1%).
- Los **indicadores de coyuntura** muestran un mejor comportamiento que en el trimestre anterior: la producción industrial cae un -1,7% (cayó un -5,6% el trimestre anterior) y el comercio minorista cae solo un -2,9% (-6% en el trimestre anterior).



CASTILLA Y LEÓN

Evolución del comercio internacional

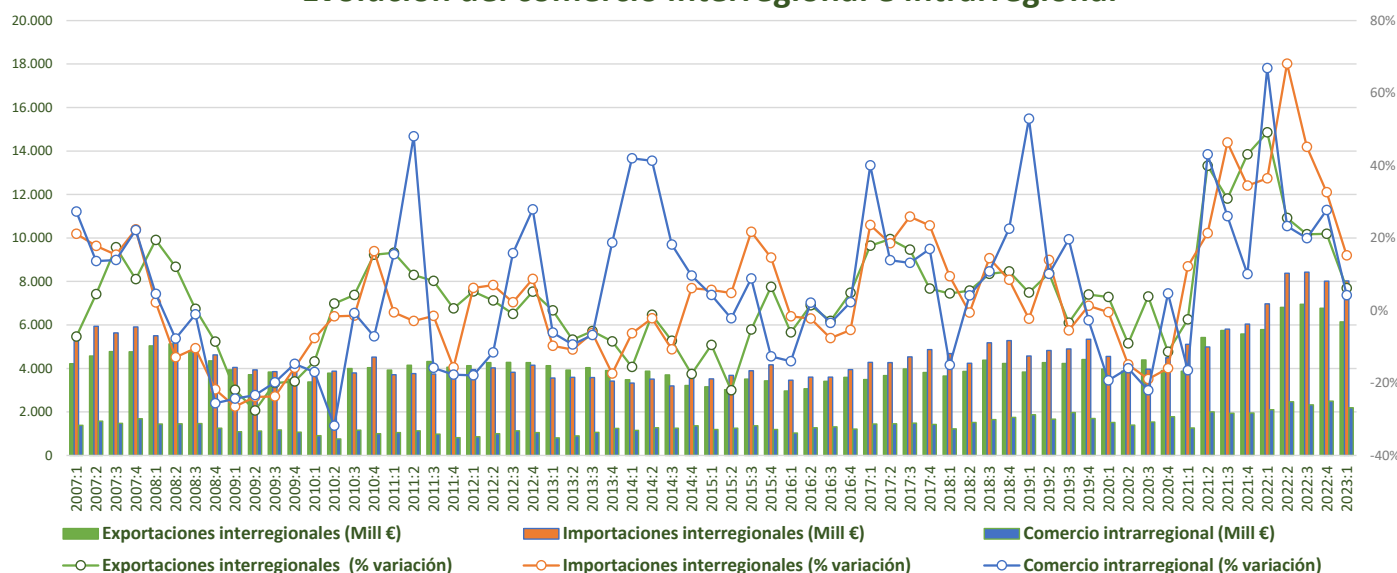


- En cuanto al **comercio internacional**, las exportaciones crecen un 21,4% en el primer trimestre de 2023, mientras las importaciones continúan creciendo con mucha intensidad, con un aumento del 30,3%.
- En cuanto a la **evolución de los saldos**, el saldo interior se mantiene en negativo, aunque se reduce dado el mayor dinamismo de las exportaciones. Mientras, el saldo internacional se mantiene en positivo.

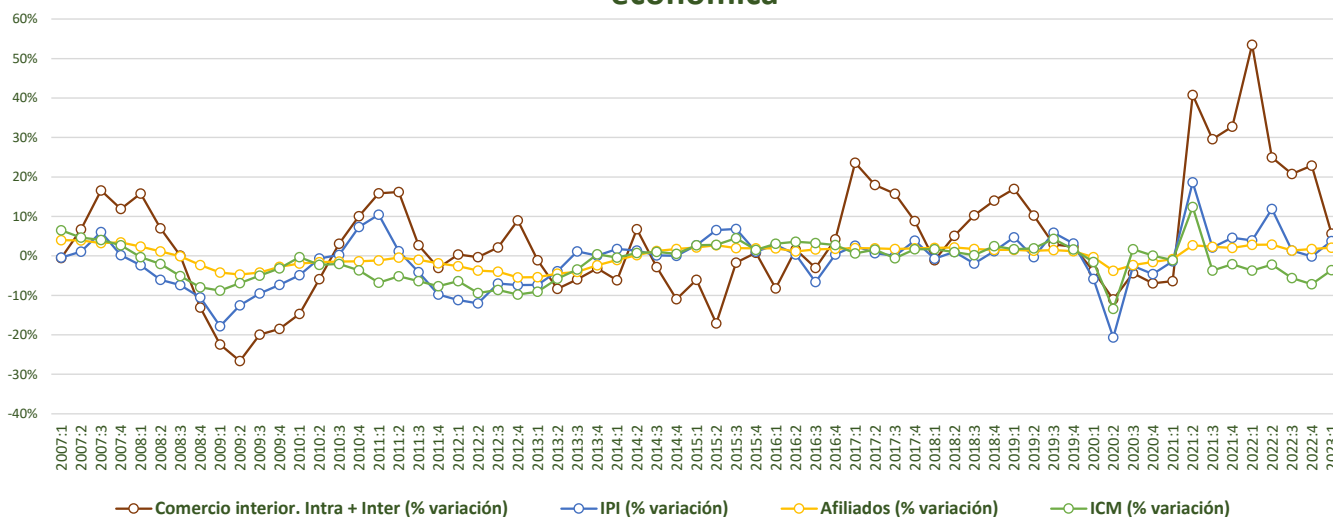


CASTILLA LA - MANCHA

Evolución del comercio interregional e intrarregional



Evolución del comercio interior (Intra + Inter) e indicadores de coyuntura económica

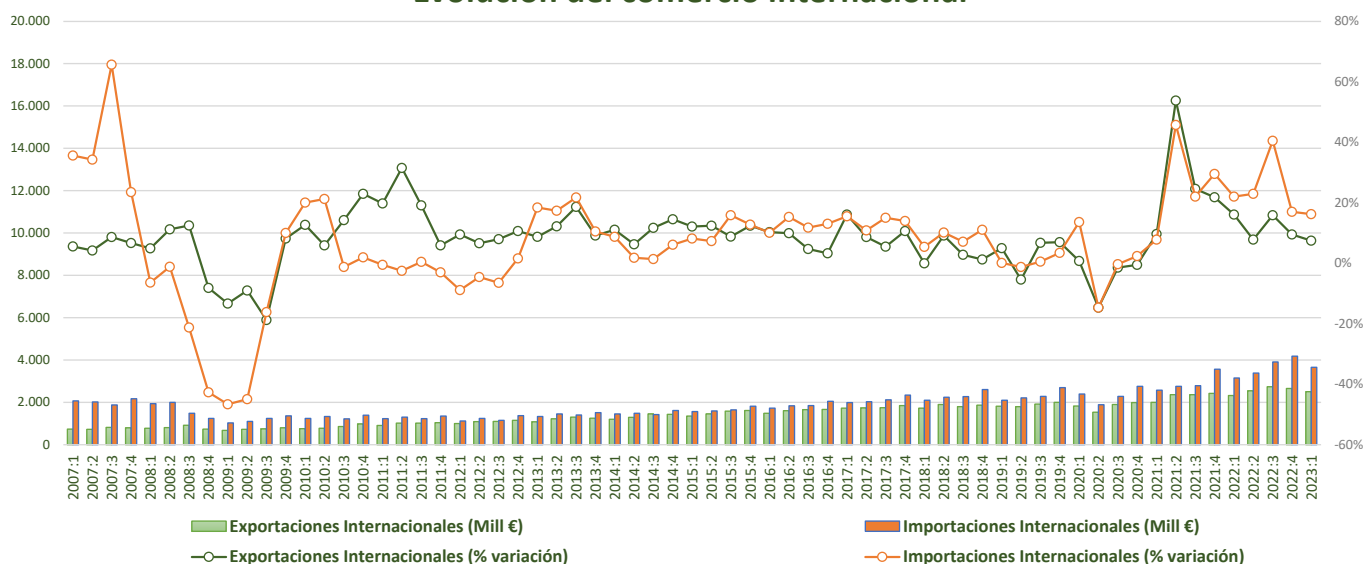


- Las **exportaciones interregionales** registraron un aumento del 6,2%, mientras las **importaciones interregionales** siguen creciendo con mucha fuerza un 15,2%. El **comercio intrarregional** aunque crece, lo hace a un ritmo más moderado (4,2%).
- En cuanto a los **indicadores de coyuntura** muestran una dinámica similar a la del trimestre anterior, en el caso de la producción industrial crece un 3,8% y los afiliados crecen un 2,1%, mientras el comercio minorista retrocede un -3,6%.

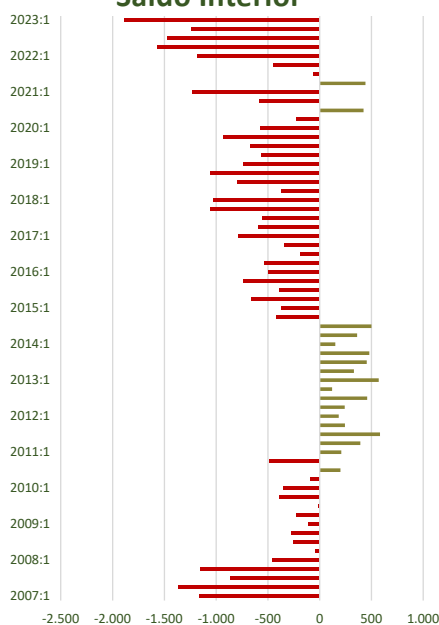


CASTILLA LA - MANCHA

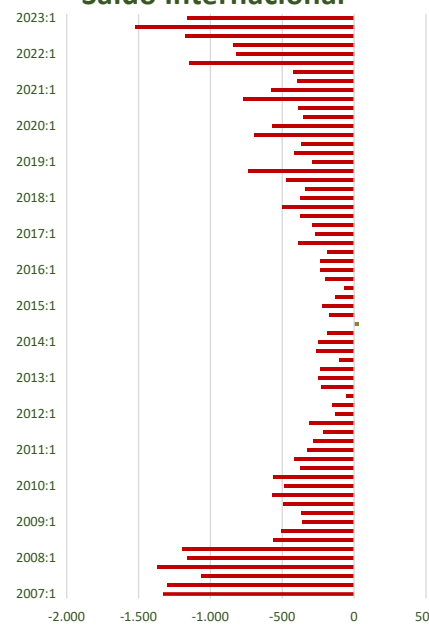
Evolución del comercio internacional



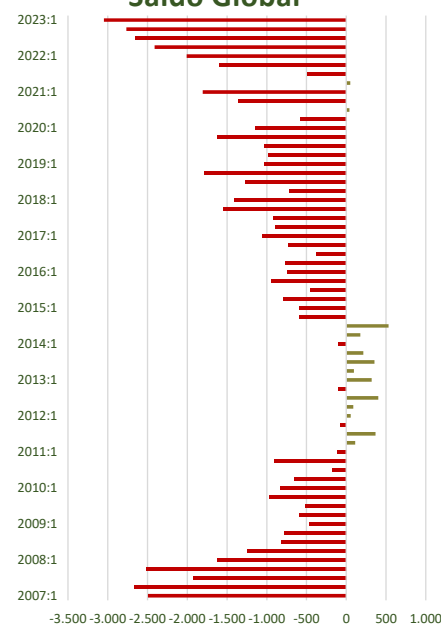
Saldo Interior



Saldo Internacional



Saldo Global

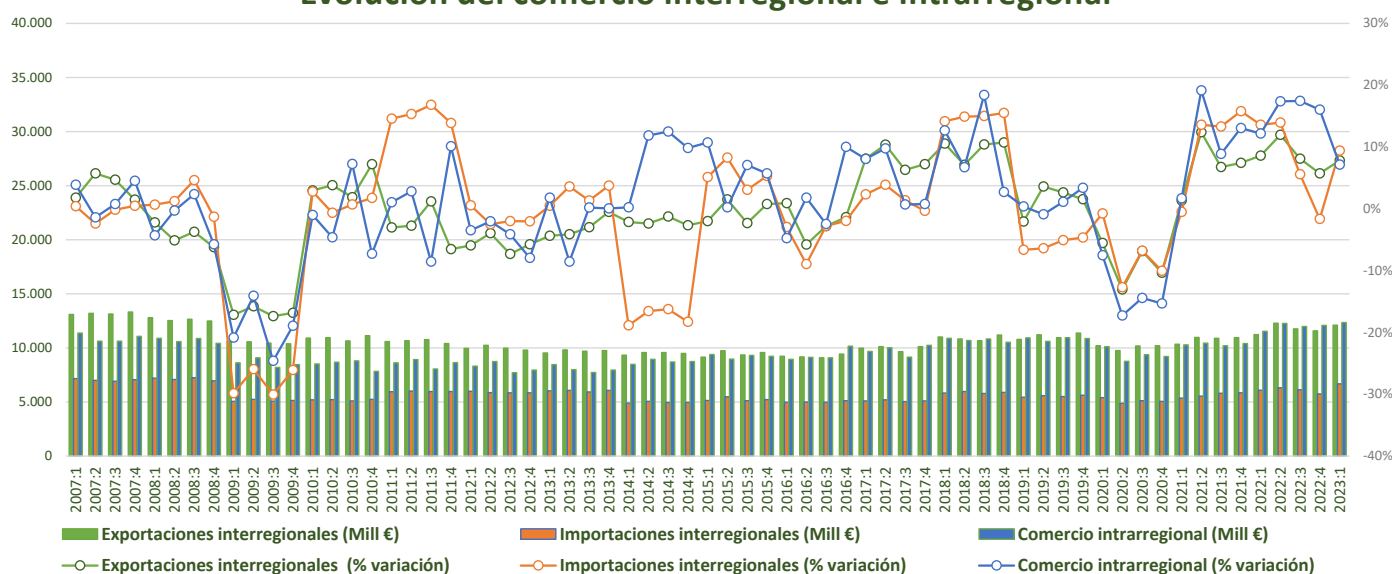


- En cuanto al **comercio internacional** la dinámica es positiva: las importaciones siguen creciendo (16,3%) en el primer trimestre del año, del mismo modo las exportaciones también lo hacen, aunque con menor intensidad (7,5%).
- En cuanto a **los saldos**, tanto el interior como el internacional siguen siendo negativos, debido al mayor dinamismo de las importaciones frente al que registran las exportaciones.

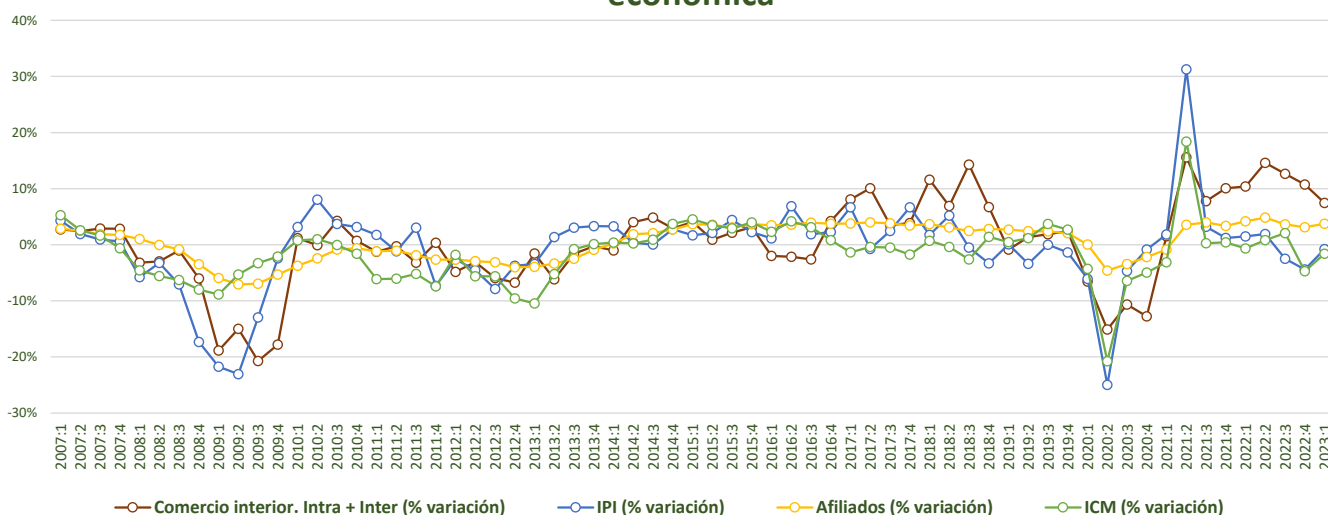


CATALUÑA

Evolución del comercio interregional e intrarregional



Evolución del comercio interior (Intra + Inter) e indicadores de coyuntura económica

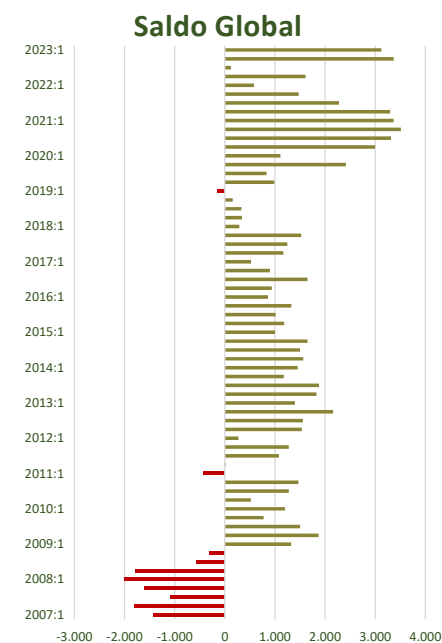
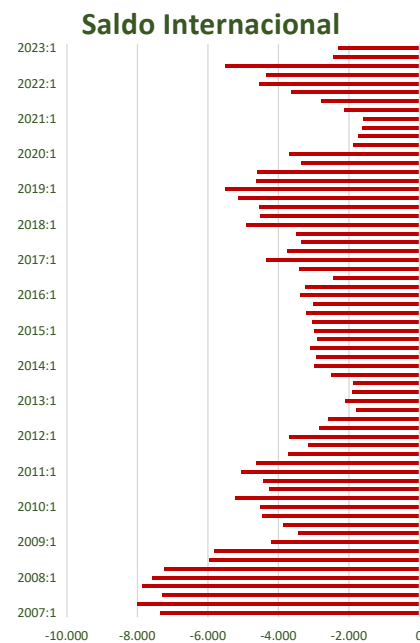
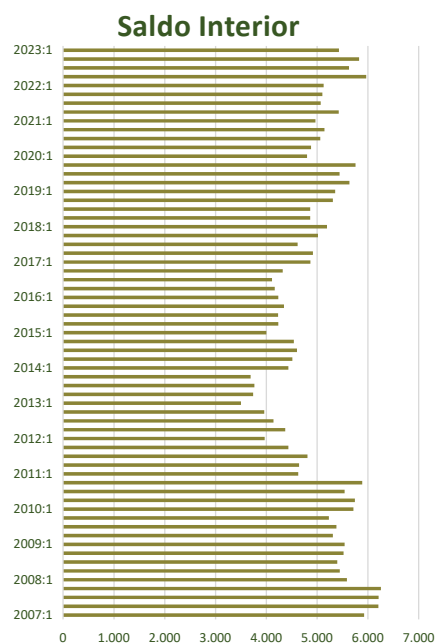
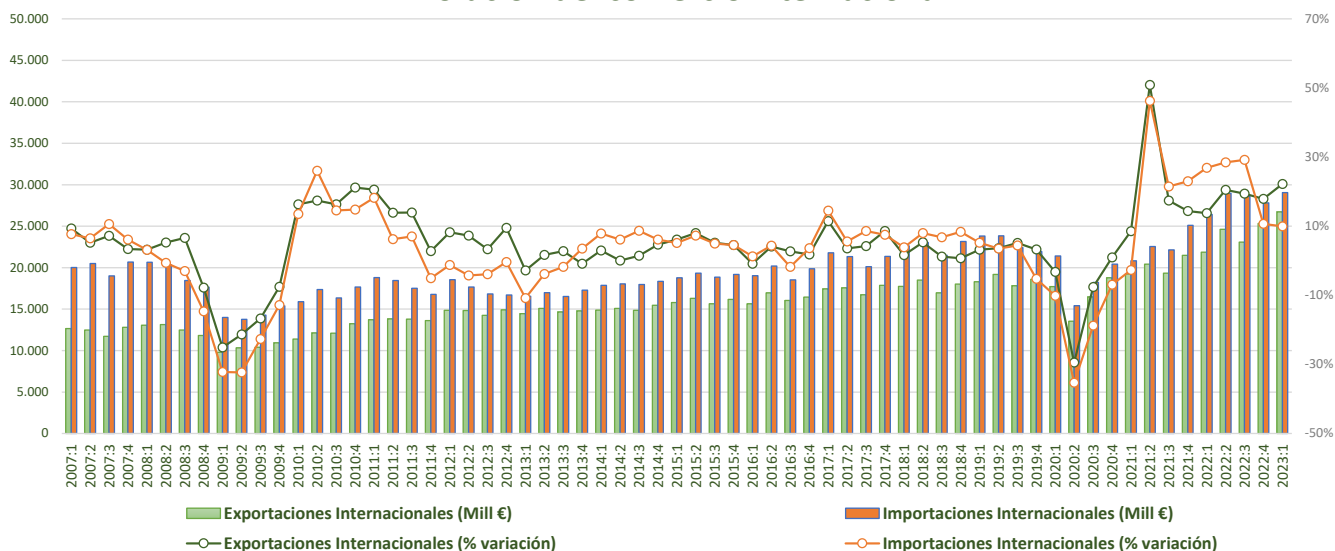


- Las **exportaciones interregionales** siguen creciendo durante el primer trimestre 2022 (7,8%), ritmo similar registran las **importaciones interregionales** que crecen un 9,4%. El **comercio intrarregional** también mantiene una dinámica muy parecida (7,1%).
- Respecto a los **indicadores de coyuntura** por un lado, la producción industrial registra un ligero descenso del -0,8%, el comercio minorista cae un -1,6% y los afiliados crecen un 3,7%.



CATALUÑA

Evolución del comercio internacional

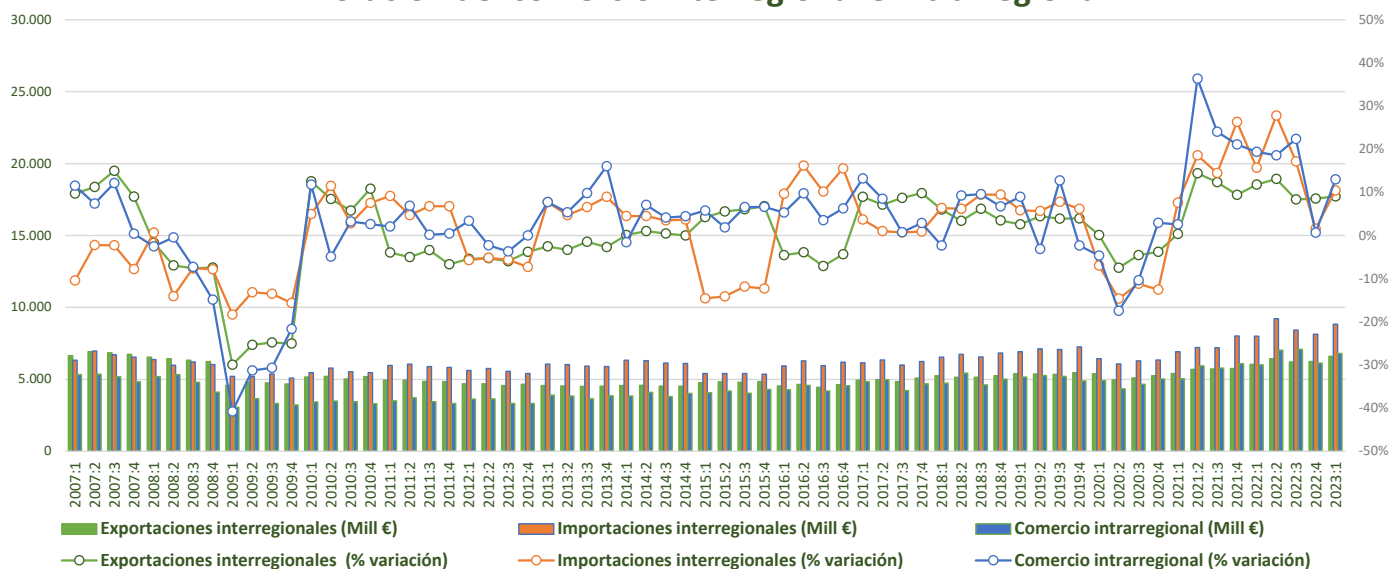


- El **comercio internacional** sigue con su tendencia positiva, las exportaciones crecen un 22,2%, mientras las importaciones lo hacen con menor intensidad (9,9%).
- En cuanto a la **evolución de los saldos**, sin grandes cambios en el saldo interior que se mantiene el fuerte, mientras que el internacional mantiene su signo negativo, aunque se reduce dado el mayor dinamismo de las exportaciones frente al de las importaciones en este trimestre.

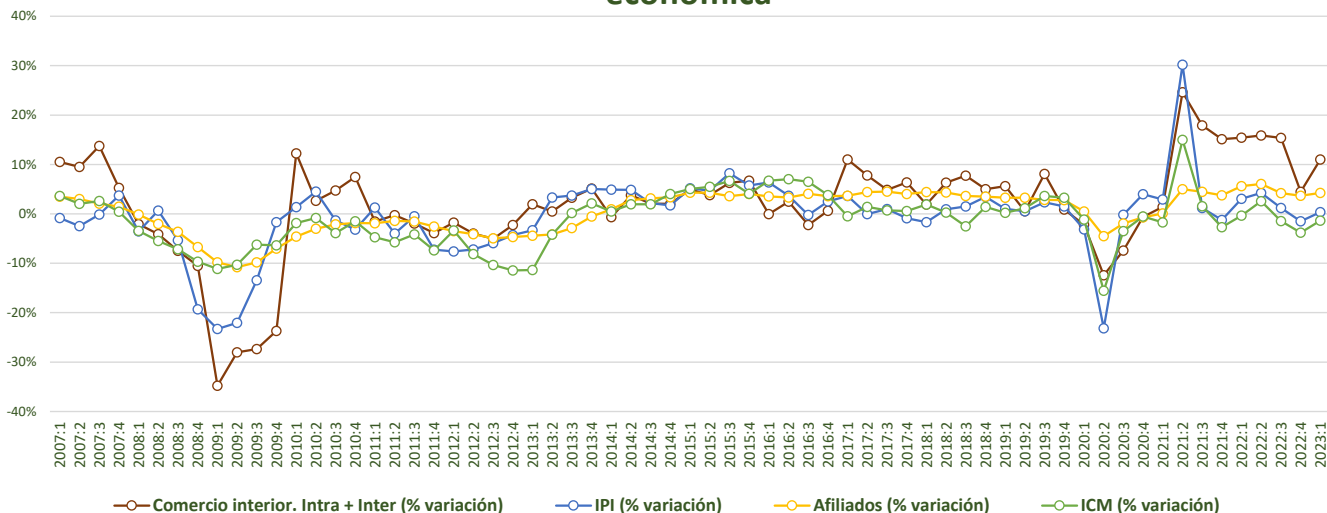


COMUNIDAD VALENCIANA

Evolución del comercio interregional e intrarregional



Evolución del comercio interior (Intra + Inter) e indicadores de coyuntura económica

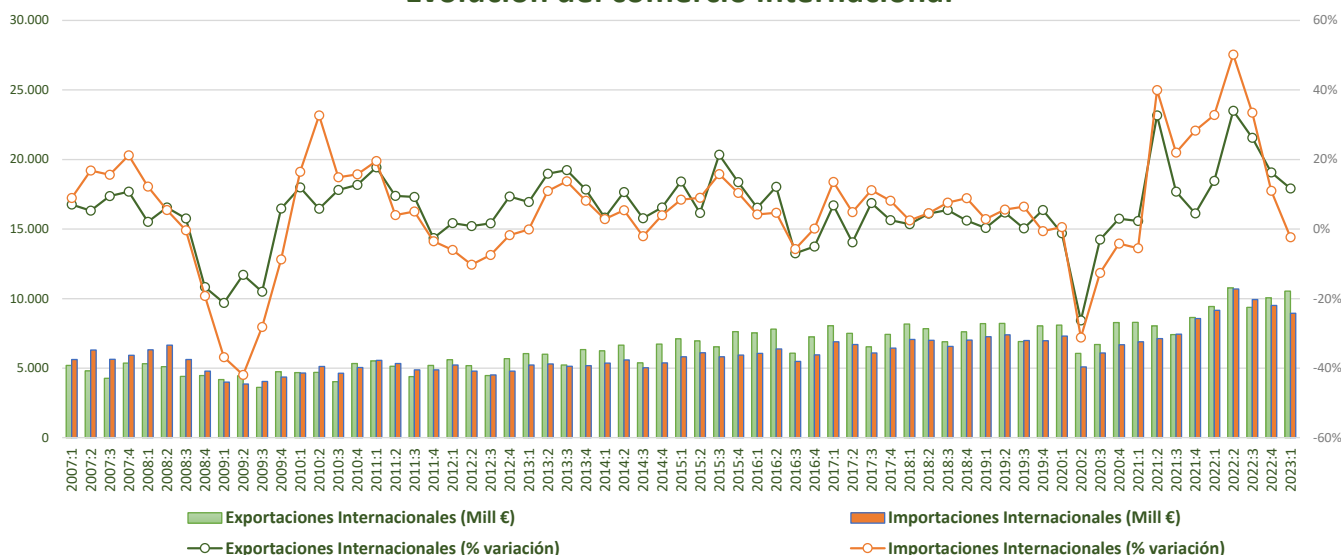


- Las **exportaciones interregionales** siguen creciendo en primer trimestre del año (9,1%), lo mismo que las **importaciones interregionales** (10,4%). El **comercio intrarregional**, registra también un fuerte crecimiento del 13%.
- Los **indicadores de coyuntura** continúan por la senda del crecimiento: la producción industrial crece un 0,3% y los afiliados aumentan un 4,3%.

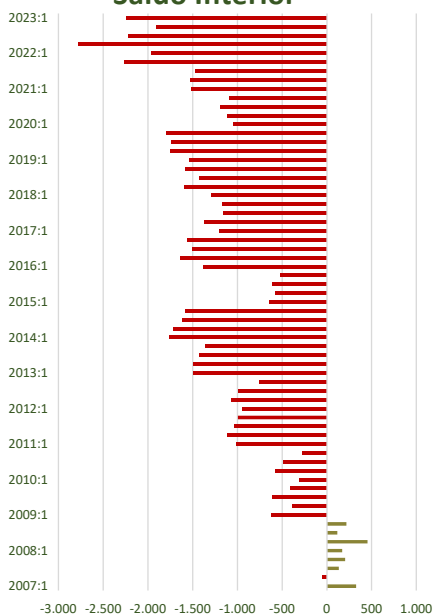


COMUNIDAD VALENCIANA

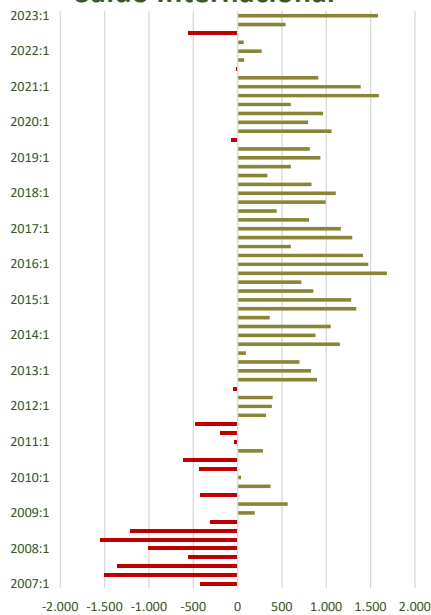
Evolución del comercio internacional



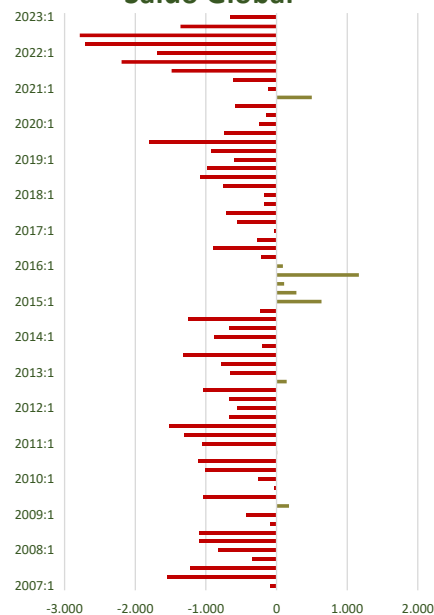
Saldo Interior



Saldo Internacional



Saldo Global

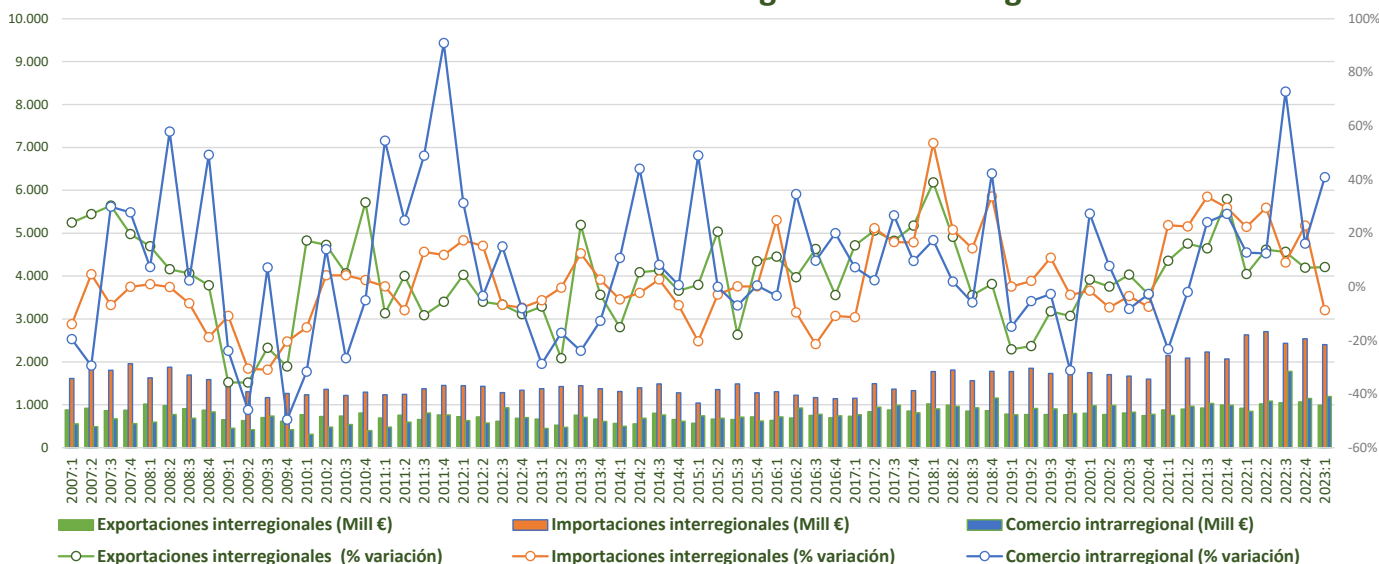


- El **comercio internacional** pierde dinamismo, las exportaciones crecen solo un 11,6%, su ritmo más bajo desde 2020, mientras las importaciones descienden un -2,3%.
- En cuanto a la **evolución de los saldos**, el interior se mantiene en negativo, mientras que el saldo internacional sigue aumentando su nivel positivo, dado el dinamismo que ofrecen las exportaciones, frente al retroceso que han experimentado las importaciones en el último trimestre.

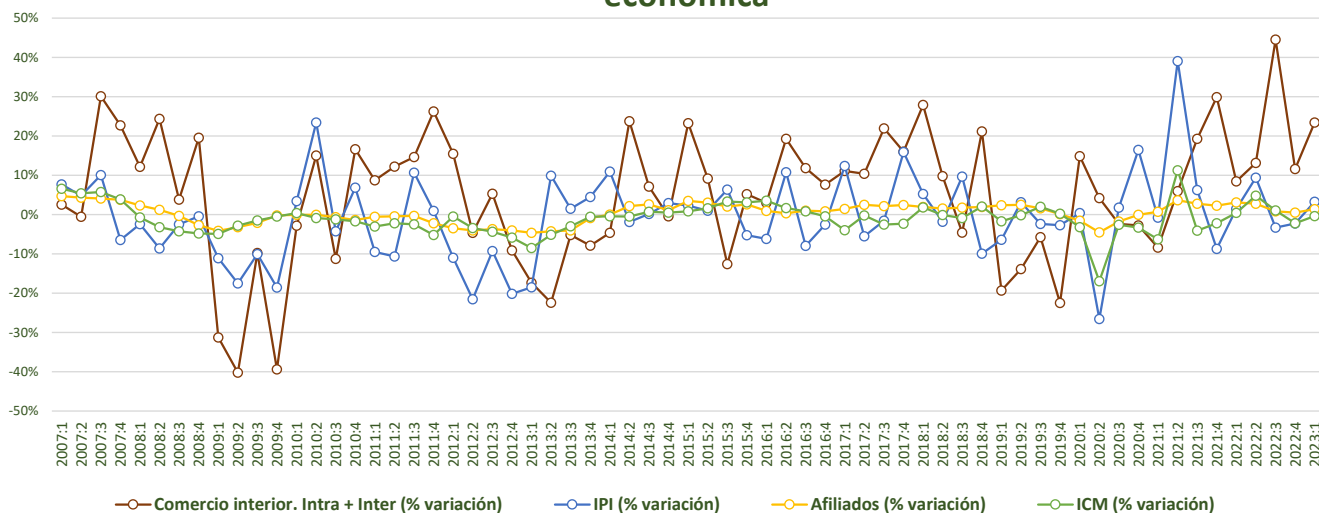


EXTREMADURA

Evolución del comercio interregional e intrarregional



Evolución del comercio interior (Intra + Inter) e indicadores de coyuntura económica

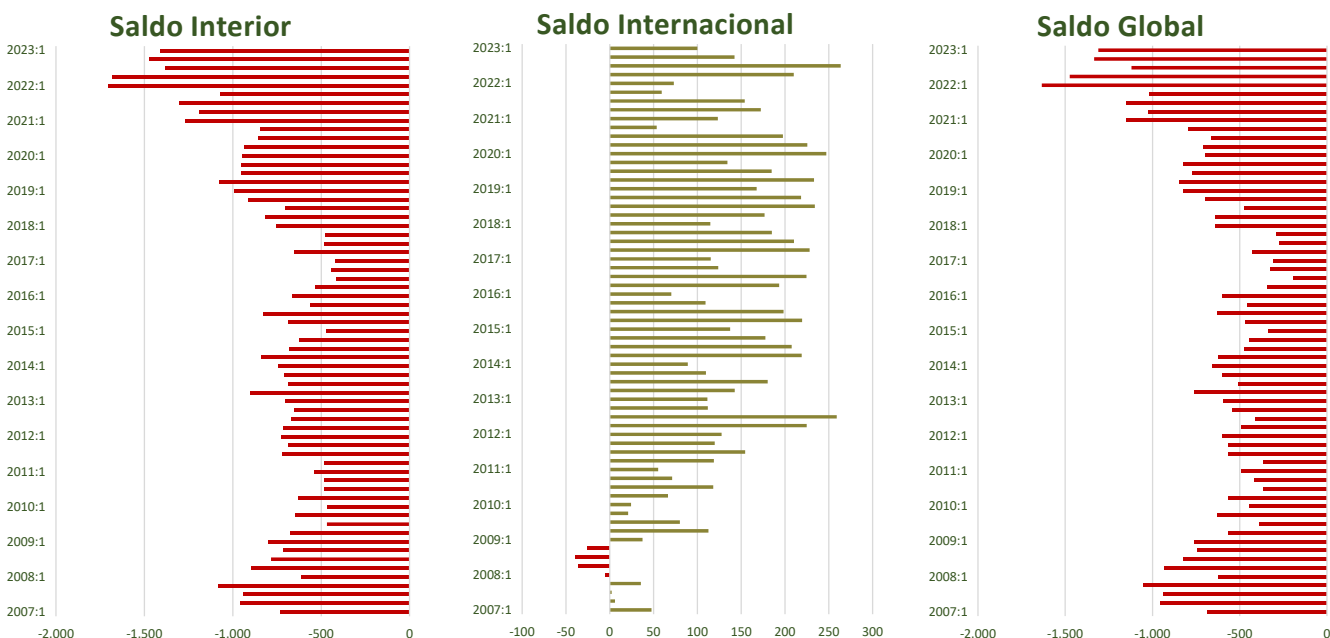
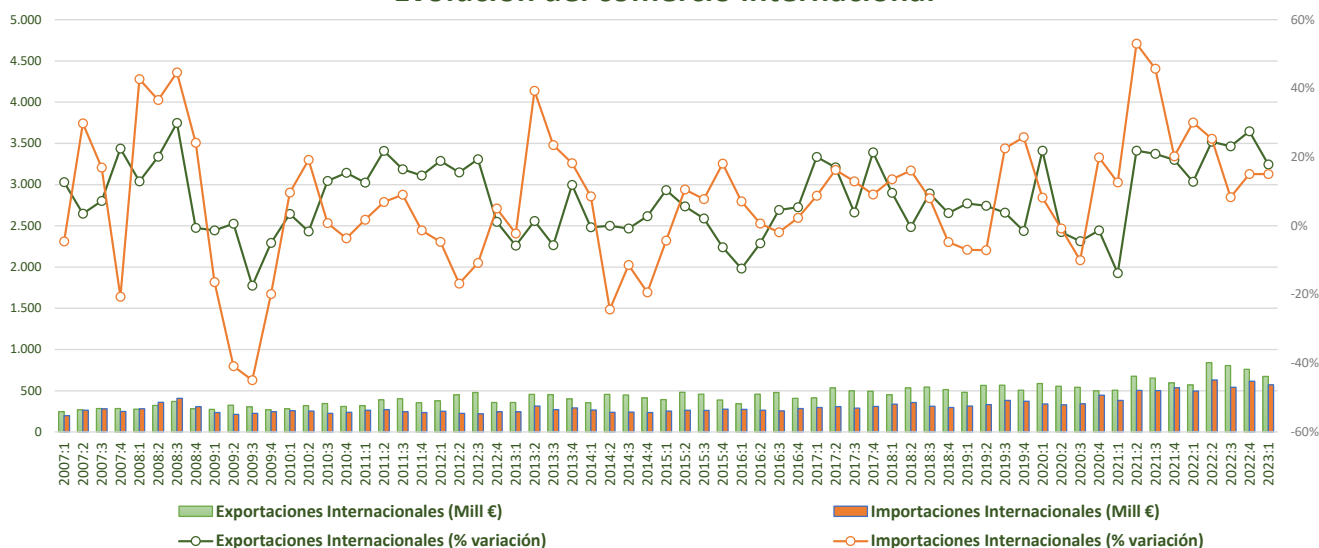


- Las **exportaciones interregionales** crecieron durante el primer trimestre del año un 7,4%, mientras que las **importaciones interregionales** retroceden un -8,7%. El **comercio intrarregional**, sigue creciendo con mucha fuerza (40,9%).
- Los **indicadores de coyuntura** muestran una mejor dinámica que el trimestre pasado: la producción industrial crece un 3,2%, los afiliados aumentan un 1,4%, mientras el comercio minorista registra un ligero descenso del -0,4%.



EXTREMADURA

Evolución del comercio internacional

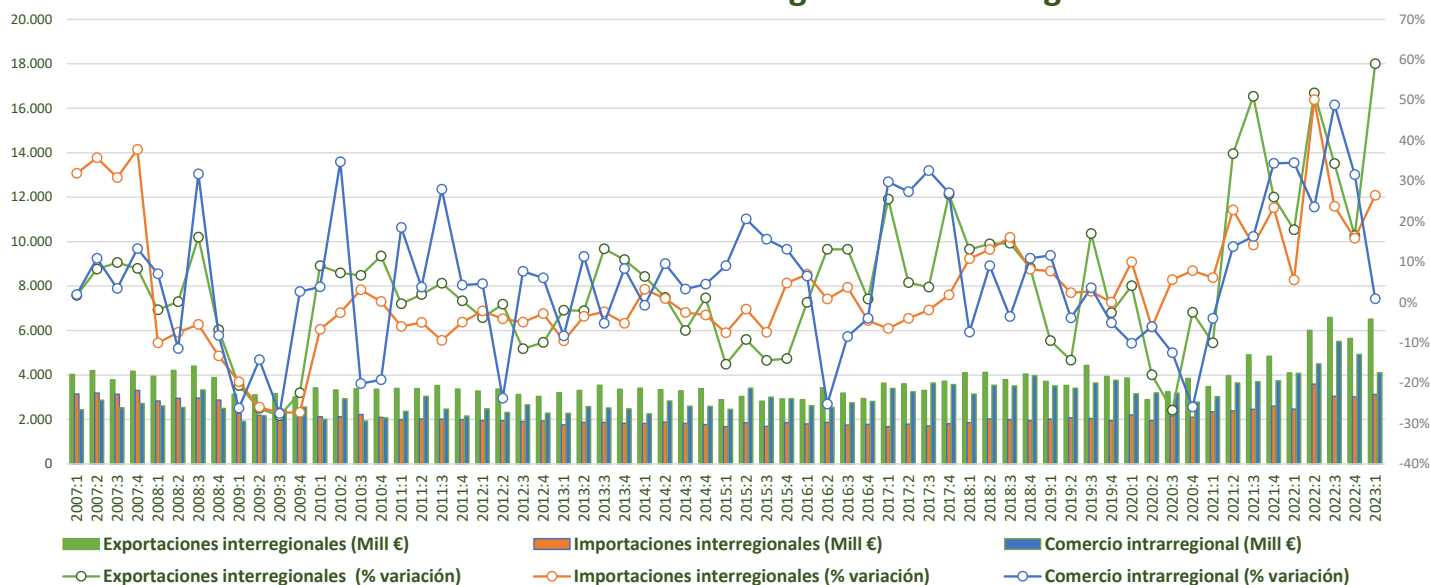


- En el **comercio internacional** sigue con una dinámica muy positiva, las exportaciones crece un 17,9%, mientras que las importaciones crecen un 15,1%.
- En cuanto a la **evolución de los saldos**, el saldo negativo interior sigue siendo bastante elevado, mientras que el internacional sigue en positivo, pero en global sigue siendo negativo, dato el fuerte peso del saldo negativo interior.

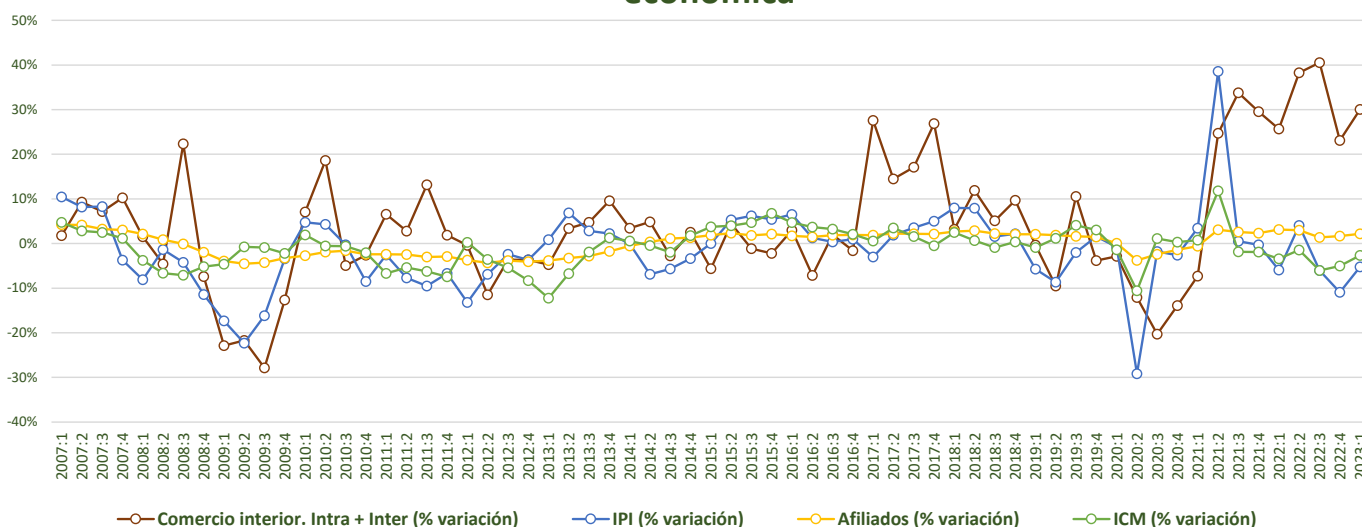


GALICIA

Evolución del comercio interregional e intrarregional



Evolución del comercio interior (Intra + Inter) e indicadores de coyuntura económica

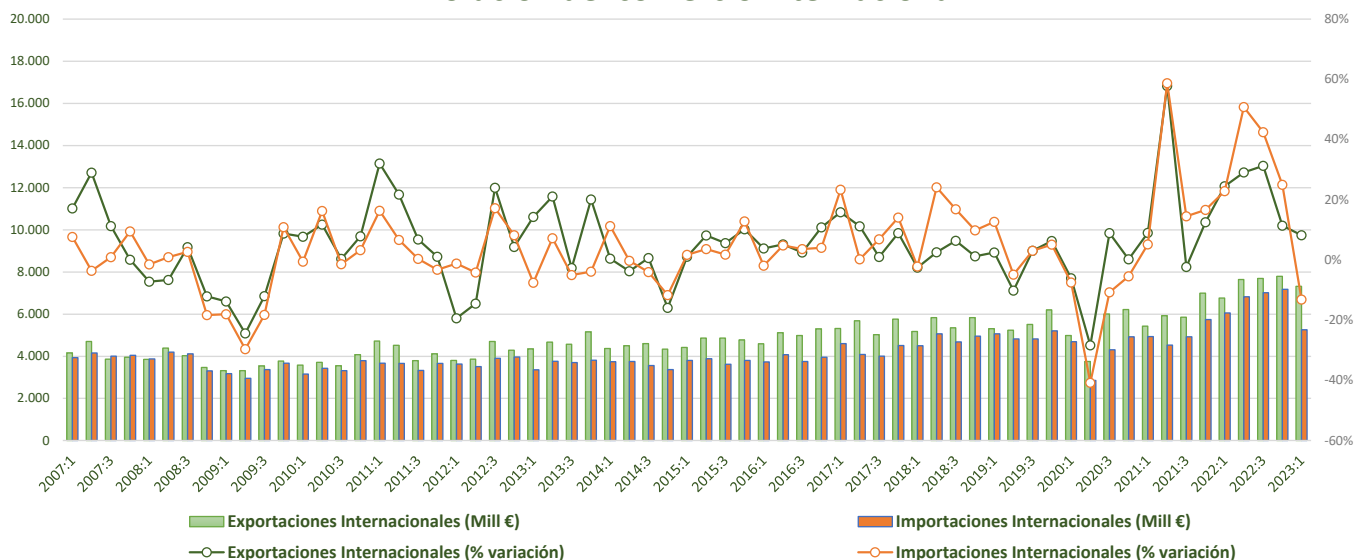


- Las **exportaciones interregionales** siguen creciendo con mucha fuerza en el primer trimestre de 2023, con un ascenso del 59%, con una menor intensidad, pero destacada, lo hacen las **importaciones interregionales** (26,5%). El **comercio intrarregional** muestra un crecimiento muy débil (0,9%).
- Los **indicadores de coyuntura** muestran unas dinámicas de crecimiento débiles o negativas: la producción industrial cae un -5,2%, los afiliados crecen solo el 2,2%, mientras el comercio minorista cae un -2,6%.

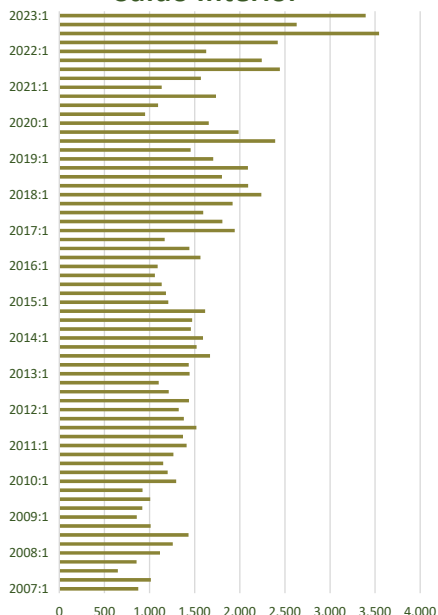


GALICIA

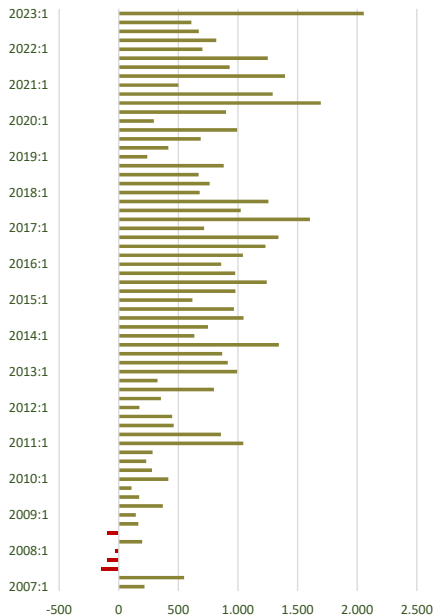
Evolución del comercio internacional



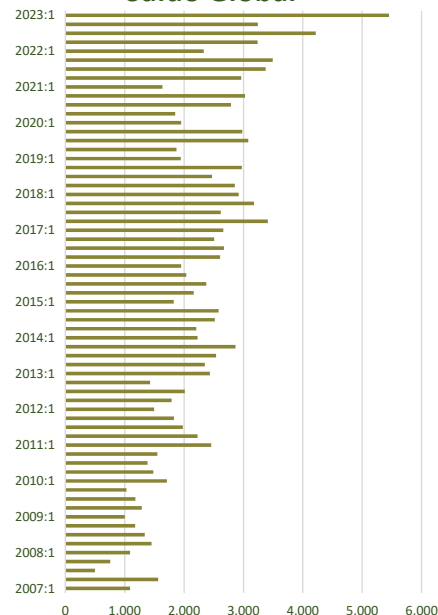
Saldo Interior



Saldo Internacional



Saldo Global

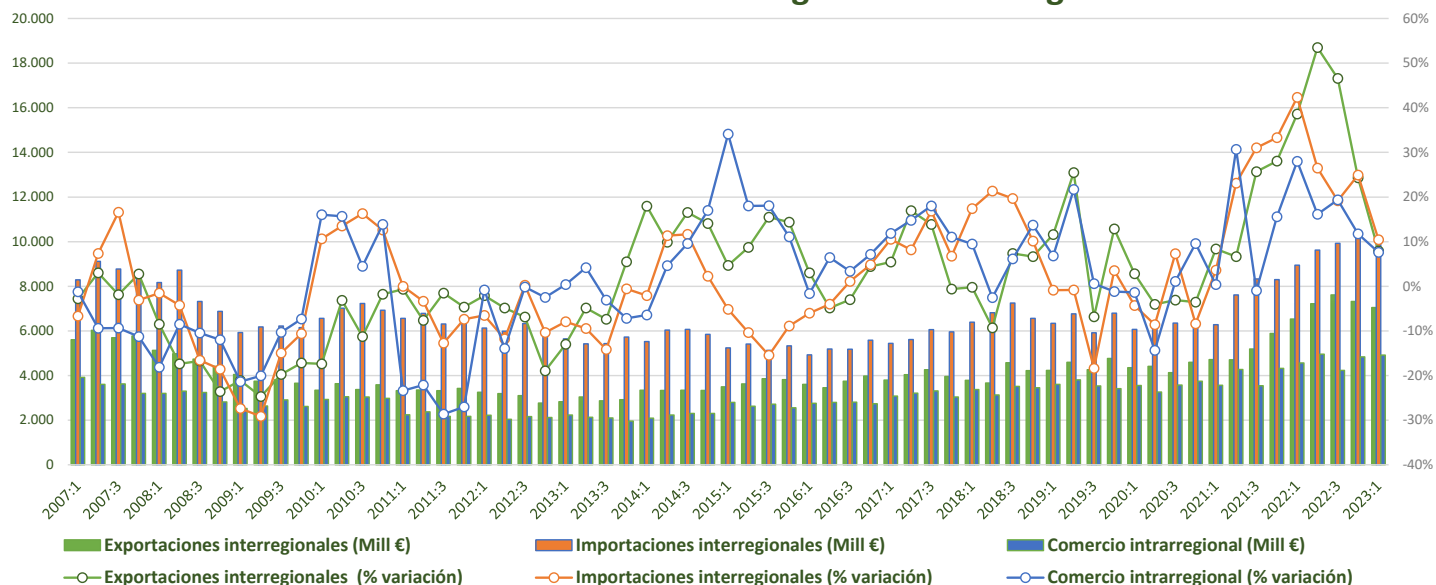


- En cuanto al **comercio internacional** se deteriora, en el caso de las exportaciones crecen solo un 8,2%, el menor crecimiento desde 2020 y las importaciones caen un 13,2%.
- En cuanto a la **evolución de los saldos**, se mantienen los saldos positivos tanto el interior como el internacional, alcanzando niveles máximos dado el fuerte dinamismo de las exportaciones tanto interregionales como internacionales, frente al leve crecimiento o deterioro de las importaciones.

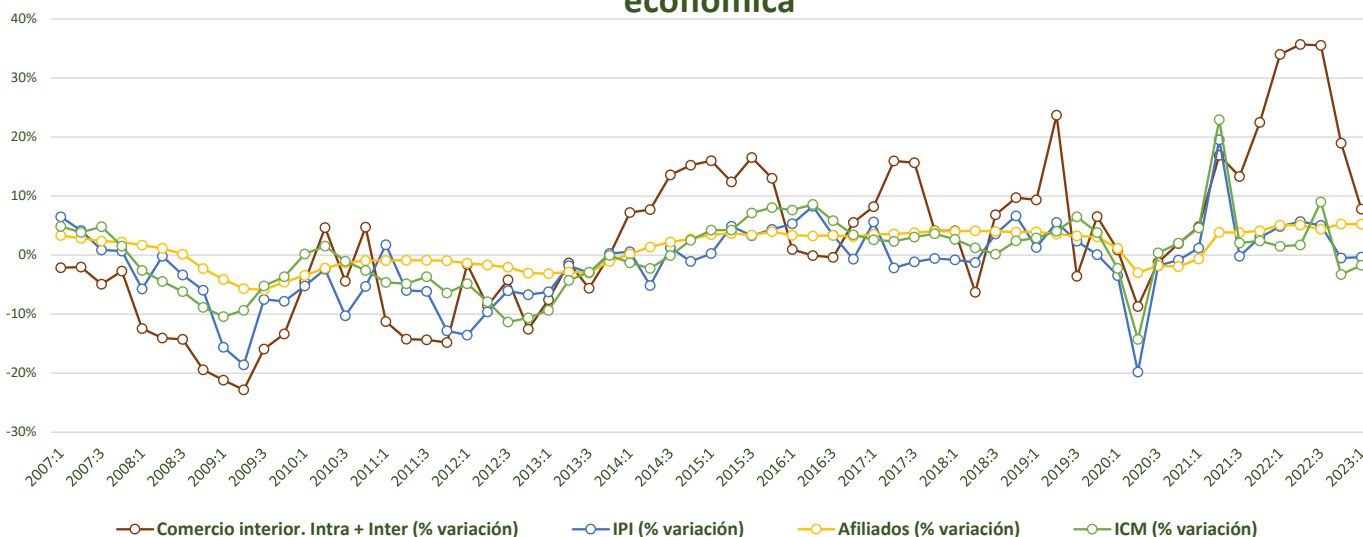


COMUNIDAD DE MADRID

Evolución del comercio interregional e intrarregional



Evolución del comercio interior (Intra + Inter) e indicadores de coyuntura económica

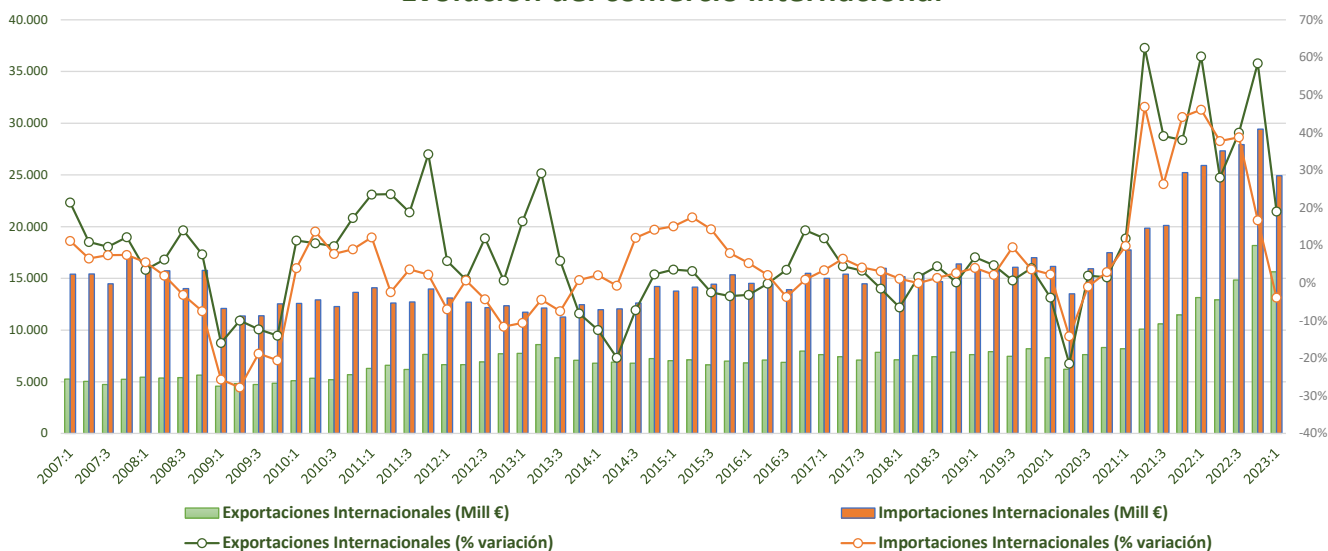


- Las **exportaciones interregionales** siguen creciendo aunque con menor intensidad que en trimestres anteriores (7,9%), mientras las **importaciones interregionales** lo hacen a un ritmo un poco más elevado (10,4%). El **comercio intrarregional**, también muestra una dinámica positiva con un aumento del 7,6%.
- Los **indicadores de coyuntura** muestran un comportamiento dispar: la producción industrial cae un -0,4%, el comercio minorista retrocede un -1,7%, y el número de afiliados aumenta un 5,2%.

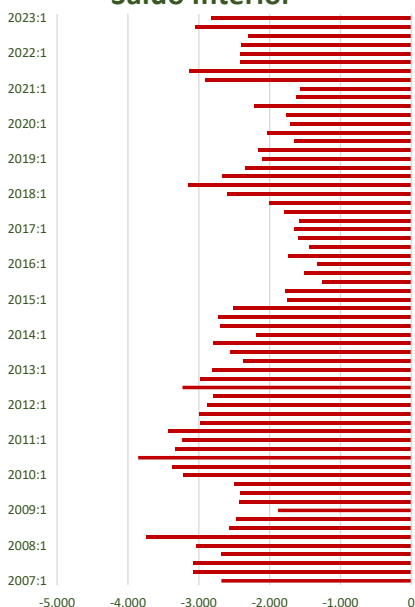


COMUNIDAD DE MADRID

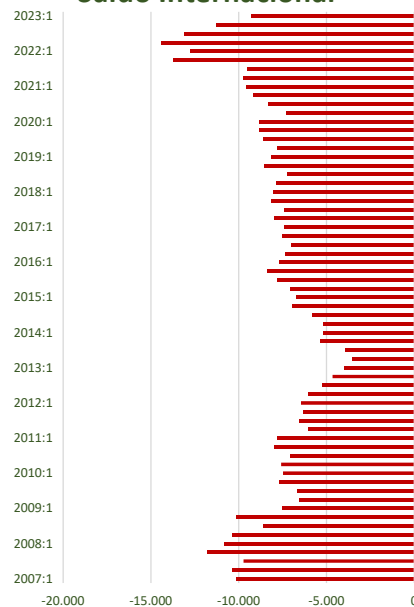
Evolución del comercio internacional



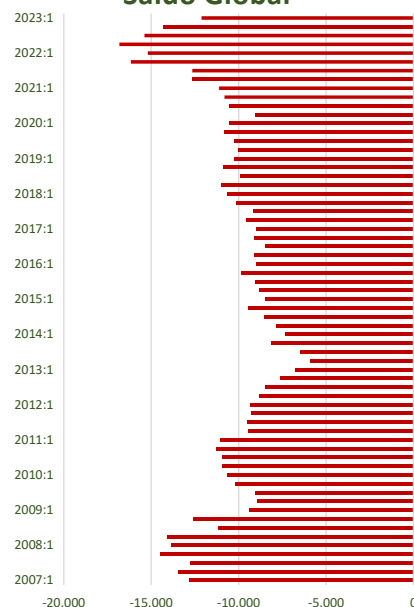
Saldo Interior



Saldo Internacional



Saldo Global

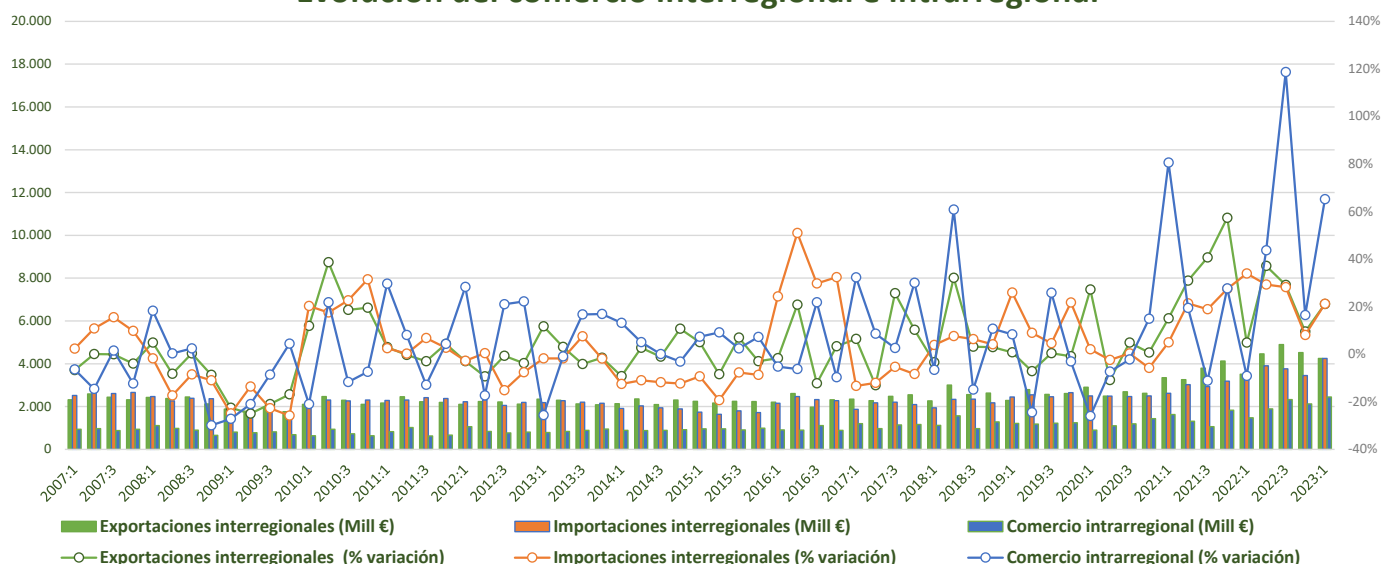


- El **comercio internacional** muestra una pérdida de dinamismo respecto a trimestres anteriores, las exportaciones crecen solo un 19%, la tasa más baja desde 2020, mientras las importaciones retroceden un -3,9%.
- En cuanto a la **evolución de los saldos**, sin grandes variaciones, mantienen su fuerte saldo negativo tanto interior como exterior, algo esperable en una comunidad uniprovincial, densamente poblada y fuertemente orientada a los servicios.

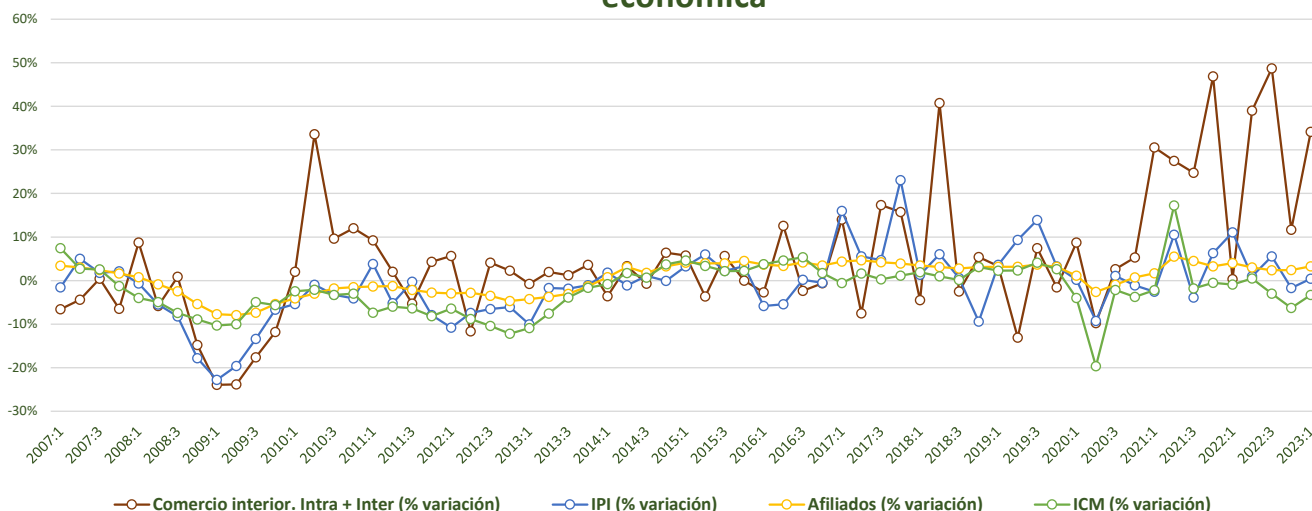


REGIÓN DE MURCIA

Evolución del comercio interregional e intrarregional



Evolución del comercio interior (Intra + Inter) e indicadores de coyuntura económica

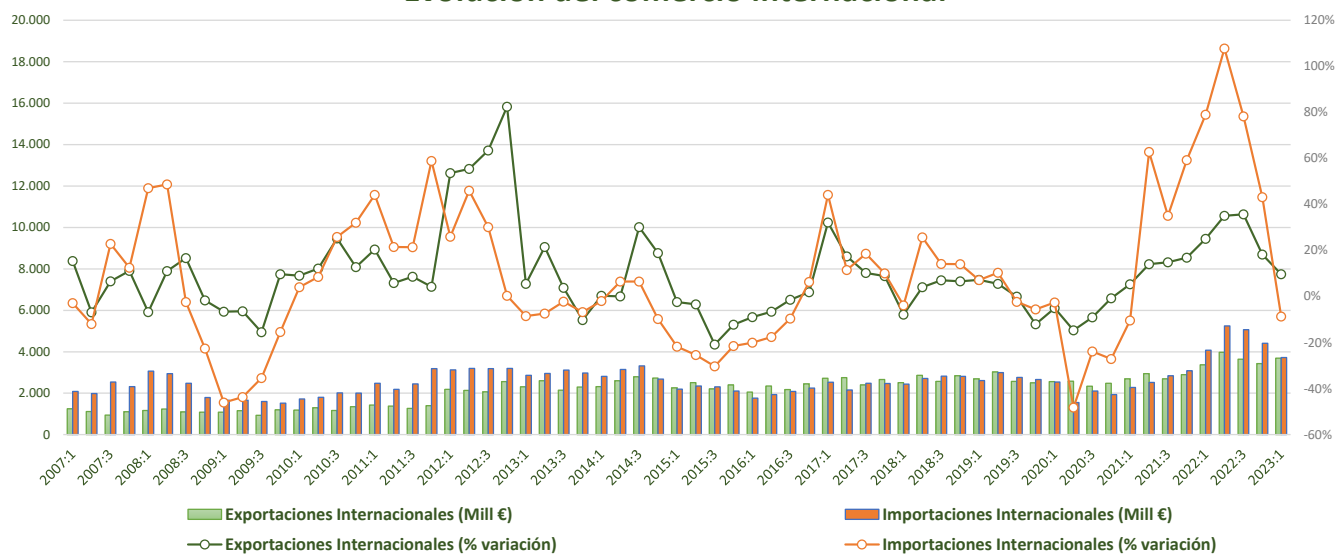


- Las **exportaciones interregionales** registran un crecimiento en el primer trimestre de 2023 del 21,1%, mientras que las **importaciones interregionales** también crecen de manera similar (21,2%). El **comercio intrarregional** crece con mucha fuerza y registra una variación interanual del 65,2%.
- Los **indicadores de coyuntura** muestran una dinámica débil en el primer trimestre del año: la producción industrial crece un 0,4%, mientras el comercio minorista retrocede un -3,3%.

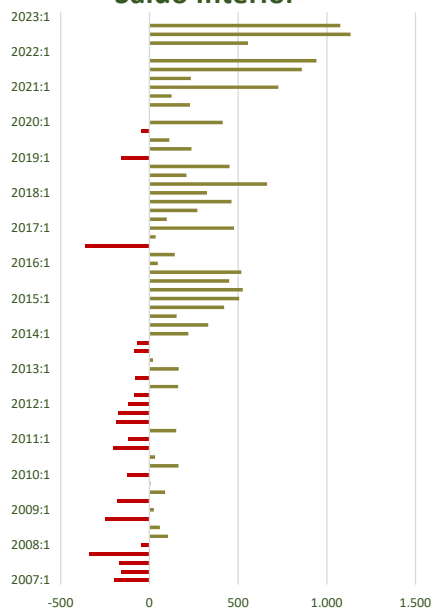


REGIÓN DE MURCIA

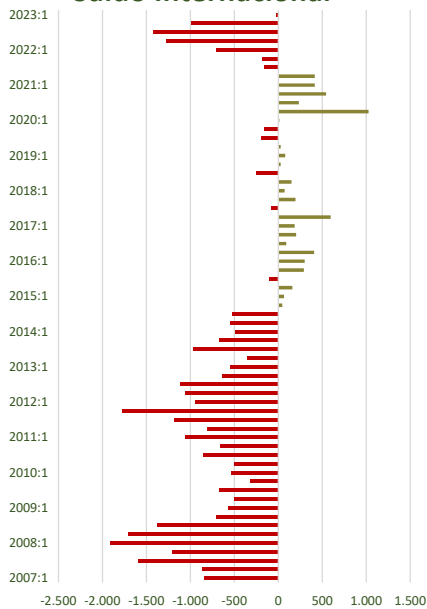
Evolución del comercio internacional



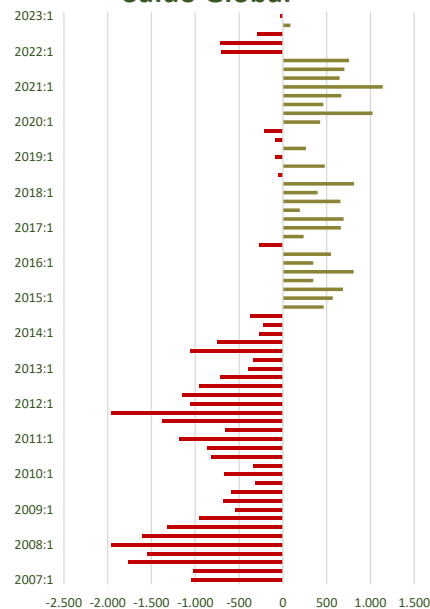
Saldo Interior



Saldo Internacional



Saldo Global

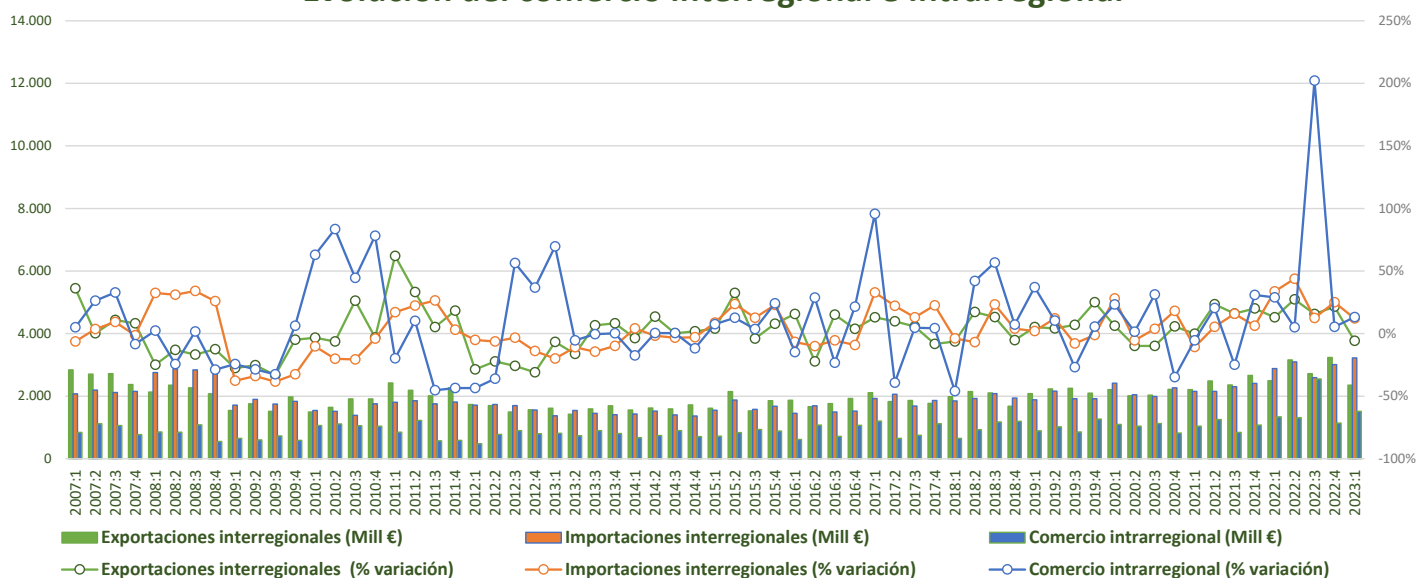


- Respecto al **comercio internacional**, las exportaciones crecen un 9,7%, mientras las importaciones caen un -8,7%, tras varios trimestre con crecimientos entre el 30-50%.
- En cuanto a la **evolución de los saldos**, el saldo interior positivo y elevado, mientras el saldo internacional sigue siendo negativo, pero se reduce mucho debido a la caída de las importaciones y el aumentos de las importaciones.

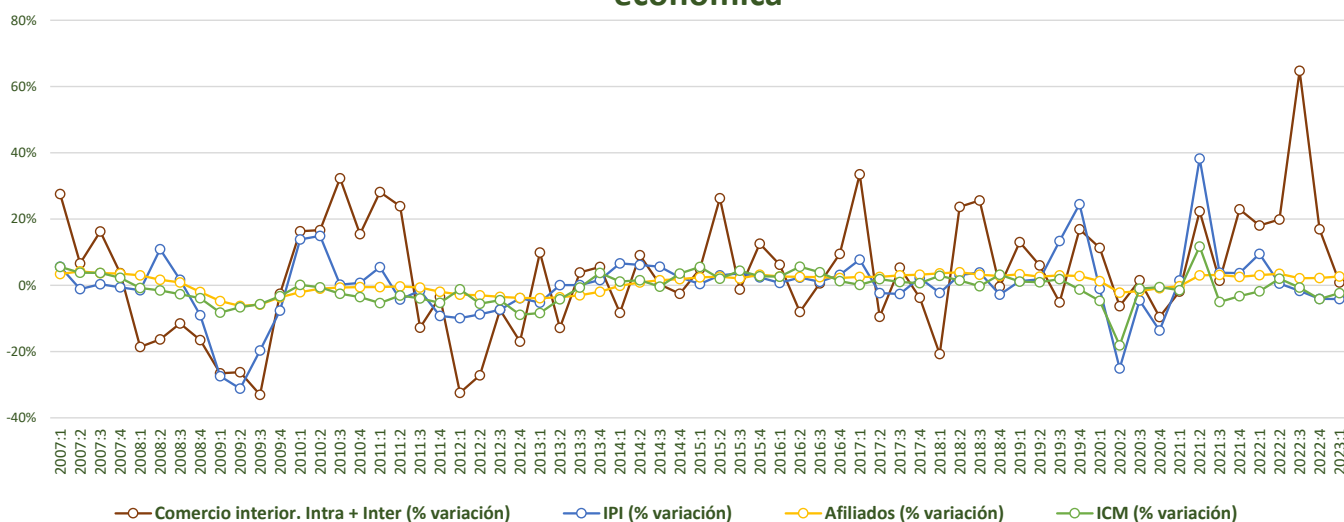


COM. FORAL DE NAVARRA

Evolución del comercio interregional e intrarregional



Evolución del comercio interior (Intra + Inter) e indicadores de coyuntura económica

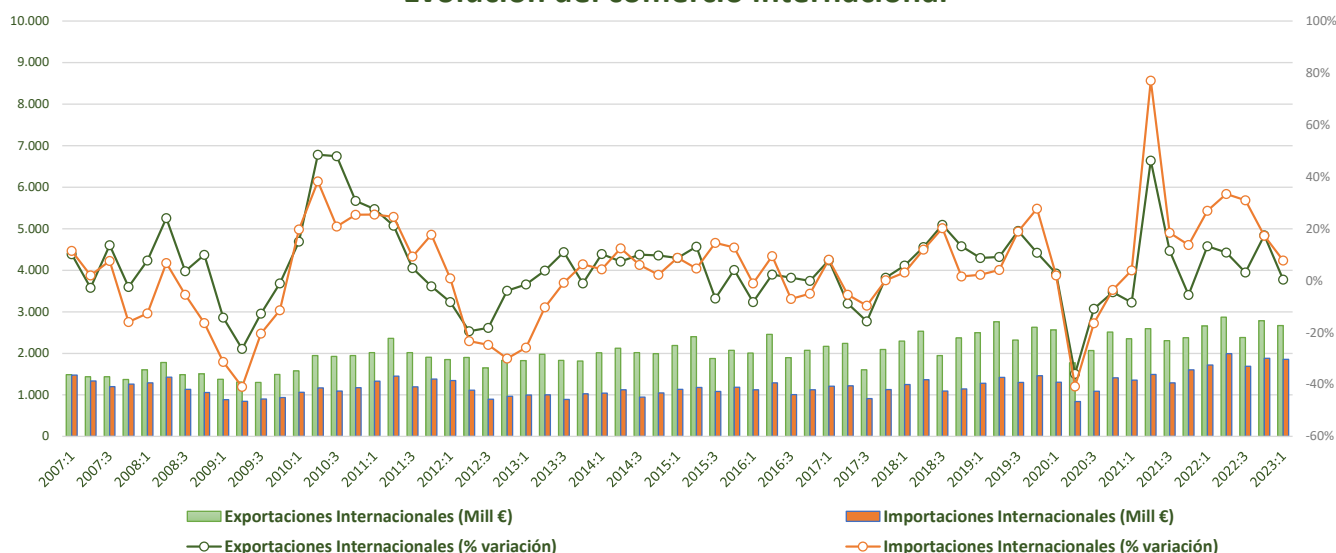


- Las **exportaciones interregionales** registran una caída en el primer trimestre de 2023 del **-5,7%**. Por otro lado, las **importaciones interregionales** crecen un **12%**. El **comercio intrarregional**, sigue con su dinámica positiva y crece un **13,2%**.
- Los **indicadores de coyuntura** muestran un deterioro en el primer trimestre de 2023: la producción industrial cae un **-4,2%**, los afiliados crecen un **2,7%** y el comercio minorista registra un descenso del **-2,4%**.



COM. FORAL DE NAVARRA

Evolución del comercio internacional

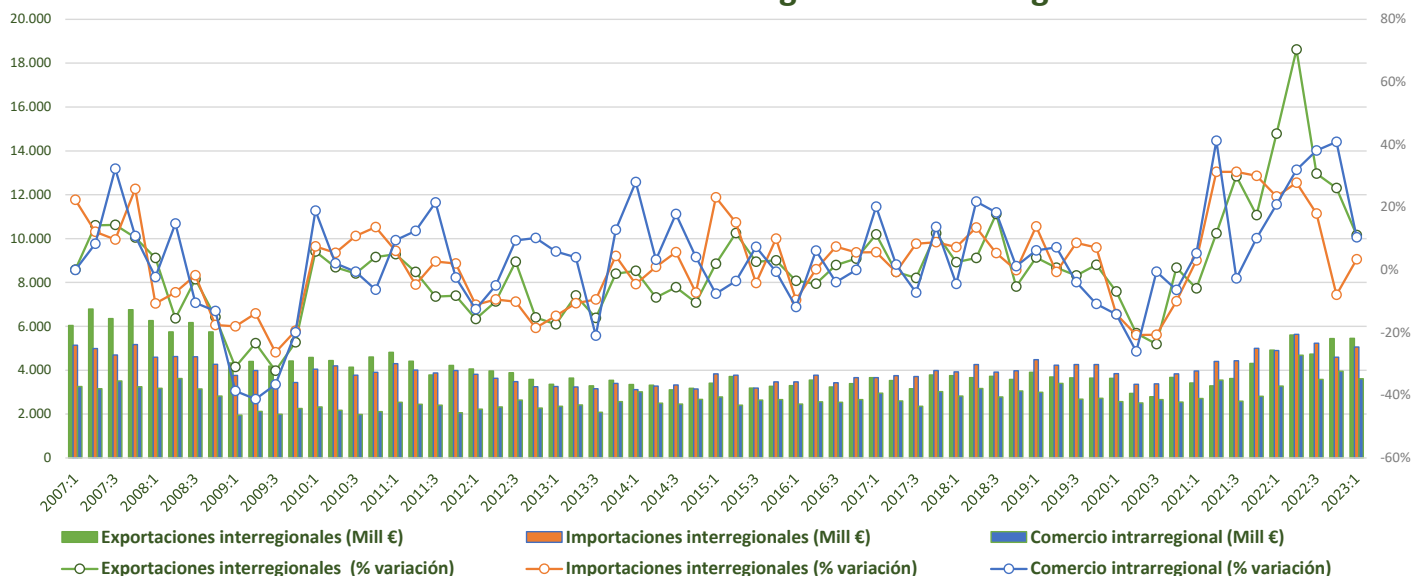


- El **comercio internacional** se debilita y las exportaciones crecen solo un 0,4%, mientras las importaciones lo hacen un 7,8%, cuando en 2021 o 2022, las tasas superaban en ambos casos el 10%.
- En cuanto a la **evolución de los saldos**, el saldo interior pasa a ser negativo y de manera muy intensa, dado el aumento de las importaciones y la caída de las exportaciones en el primer trimestre de 2023. Por otro lado, el saldo internacional mantiene un elevado nivel positivo.

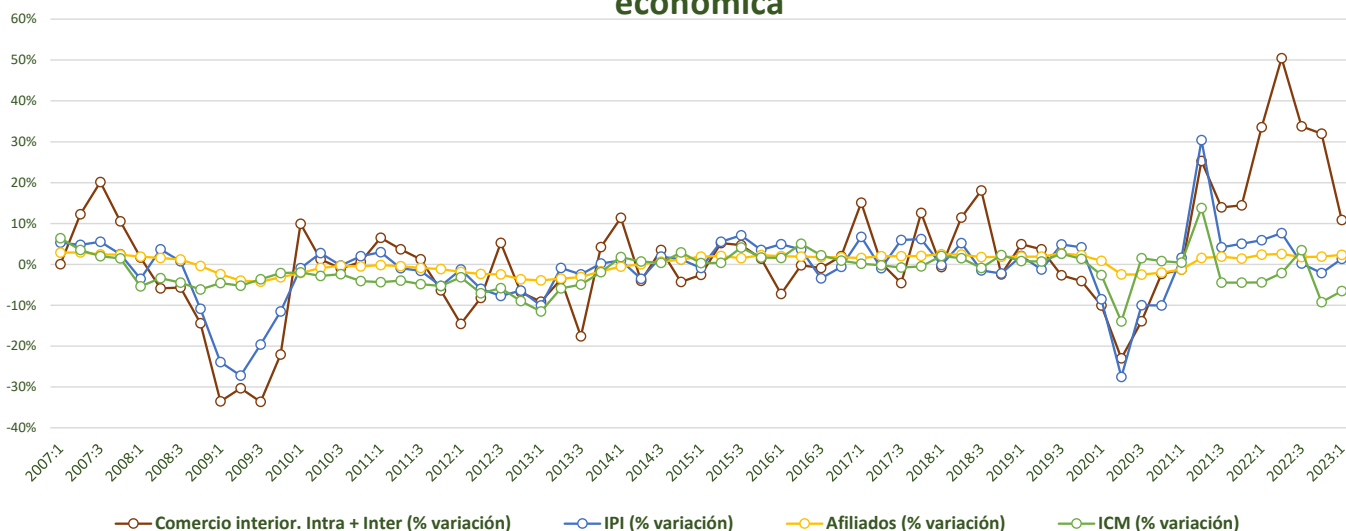


PAÍS VASCO

Evolución del comercio interregional e intrarregional



Evolución del comercio interior (Intra + Inter) e indicadores de coyuntura económica

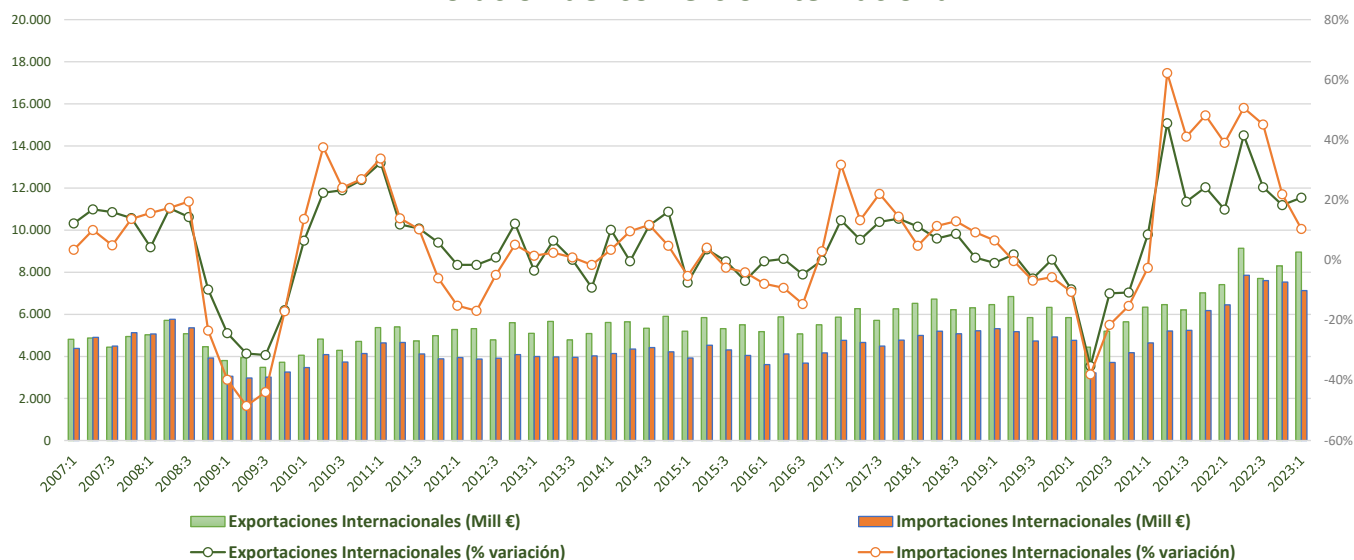


- Las **exportaciones interregionales** registran un crecimiento 11,1% en el primer trimestre, mientras que las **importaciones interregionales** avanzan un ligero 3,4%. El **comercio intrarregional** muestra notable crecimiento del 10,4% en el primer trimestre de 2023.
- Los **indicadores de coyuntura** en el primer trimestre muestran un mejor comportamiento que en el trimestre anterior: la producción industrial crece un 1,4%, mientras que el comercio minorista retrocede un ligero -6,5% (el trimestre anterior la caída fue del 9,2%).

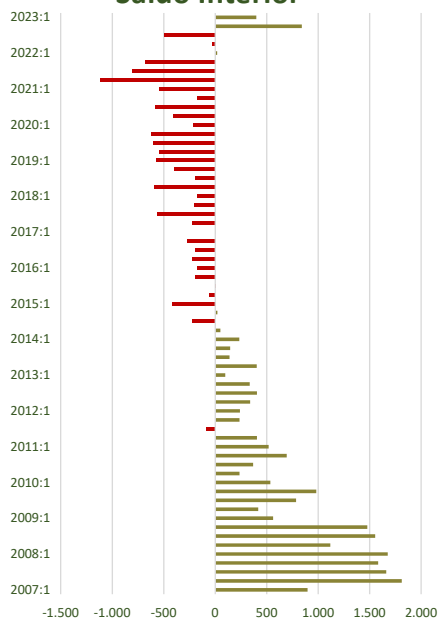


PAÍS VASCO

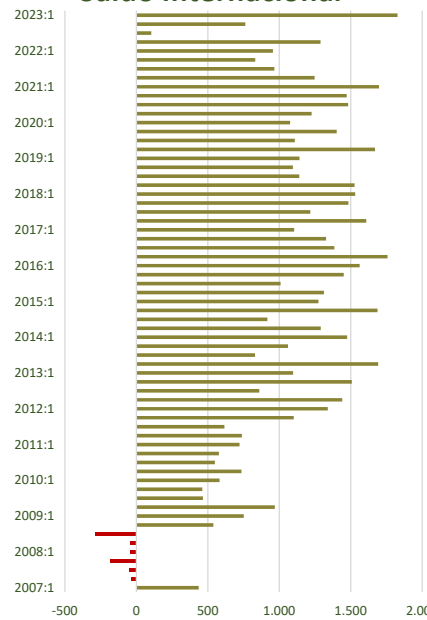
Evolución del comercio internacional



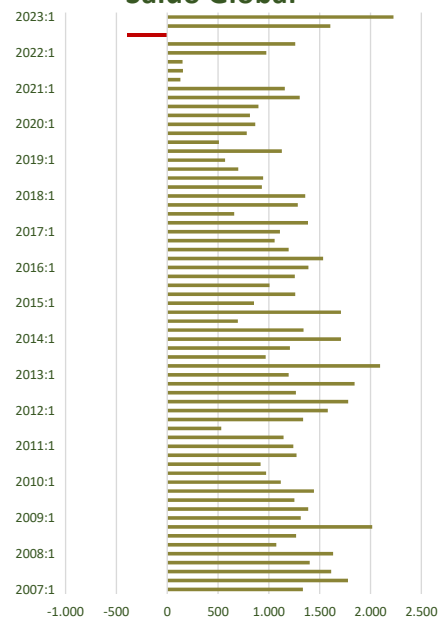
Saldo Interior



Saldo Internacional



Saldo Global

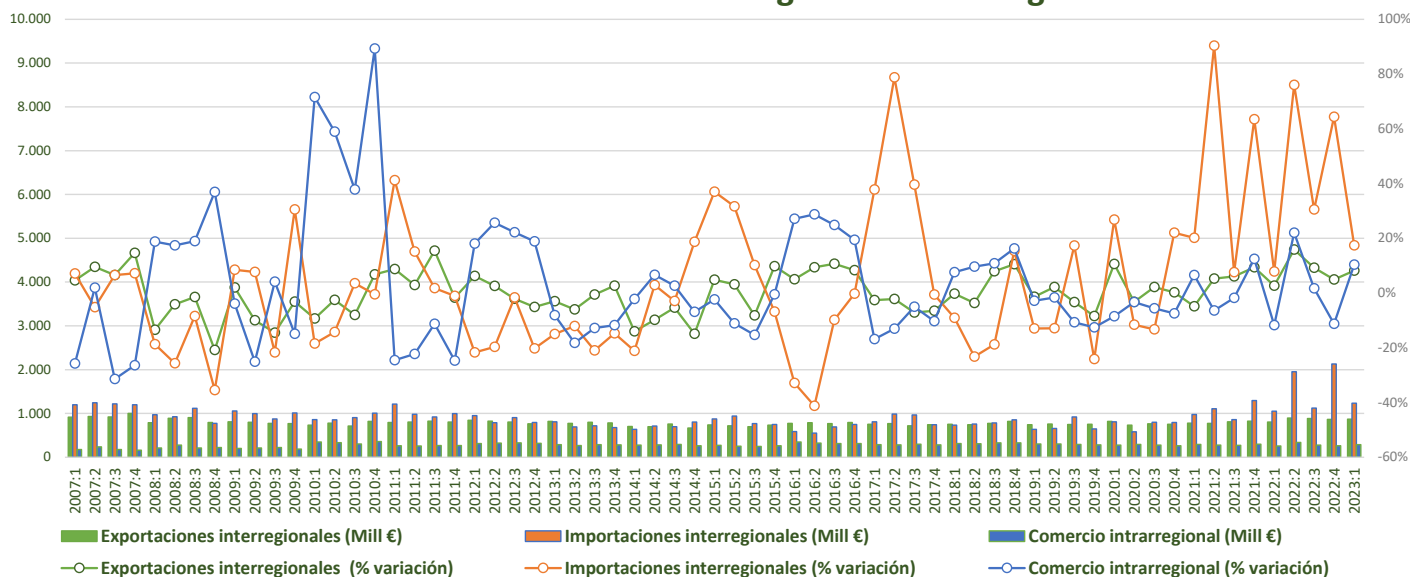


- El **comercio internacional** sigue en una dinámica muy positiva, las exportaciones crecen un 20,8% y las importaciones un 10,4%.
- En cuanto a la **evolución de los saldos**, el saldo interior se mantiene en positivo aunque se reduce. El saldo internacional aunque sigue siendo positivo y aumenta respecto al trimestre anterior, dado el mayor dinamismo de las exportaciones, superior al que han registrado las importaciones.

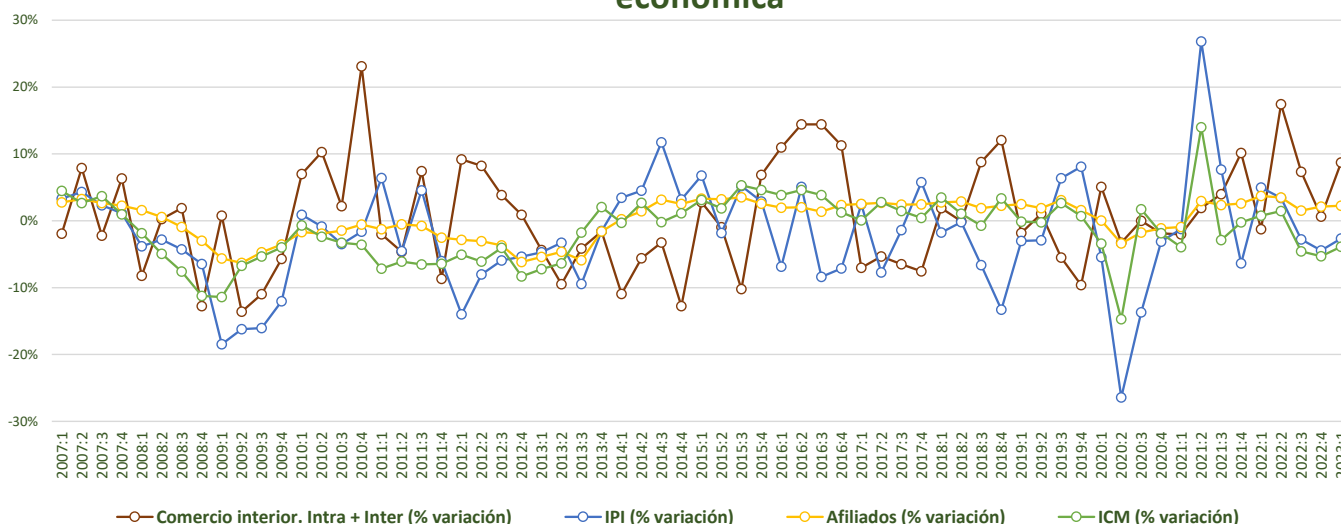


LA RIOJA

Evolución del comercio interregional e intrarregional



Evolución del comercio interior (Intra + Inter) e indicadores de coyuntura económica

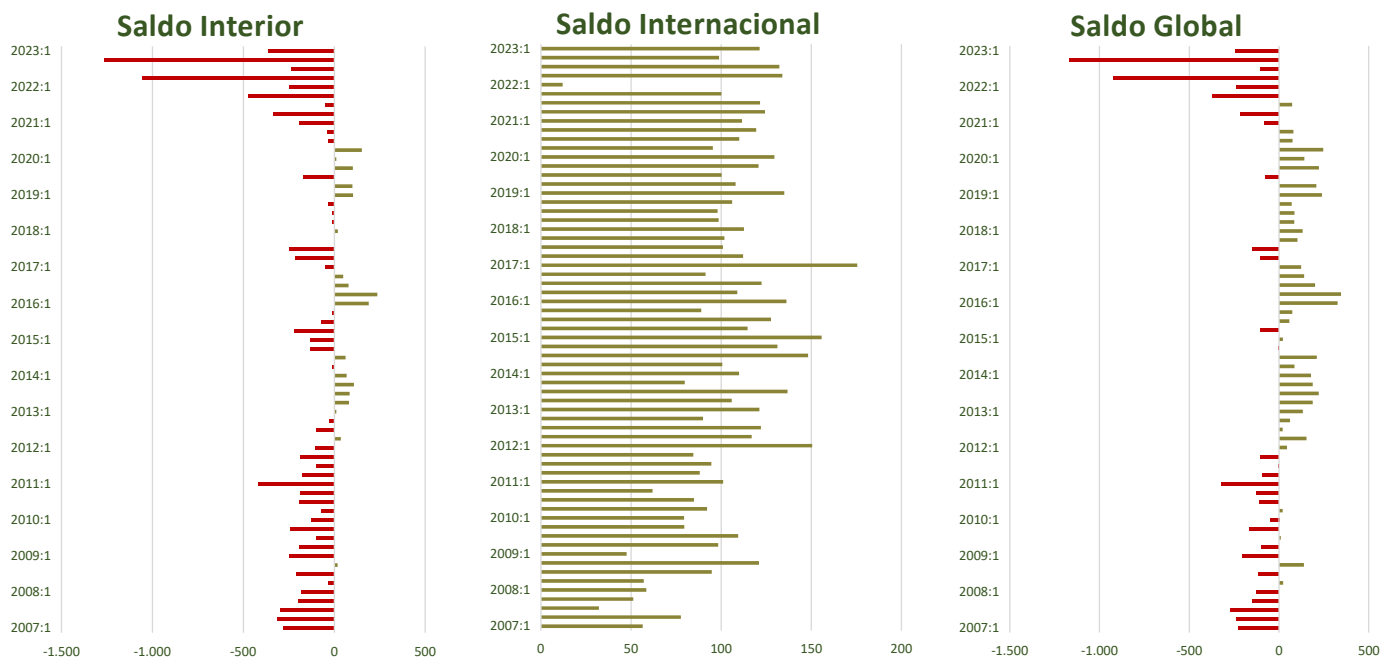
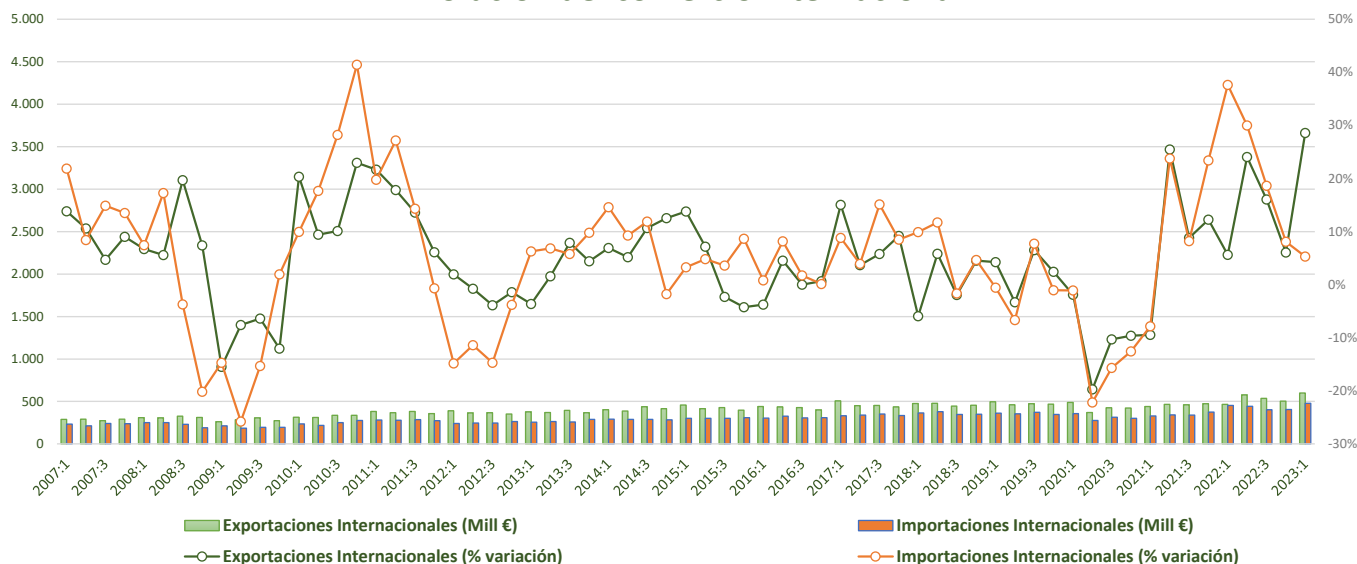


- Las **exportaciones interregionales** registran un aumento del 8,2%, mientras las **importaciones interregionales** crecen un notable 17,4%. El **comercio intrarregional** tras registrar un descenso interanual del -11,2% el trimestre pasado, en el primer trimestre de 2023, creció un 10,4%.
- Los **indicadores de coyuntura** siguen mostrando una dinámica negativa en el primer trimestre de 2023: la producción industrial cae un -2,7%, mientras el comercio minorista cae un -3,9%.



LA RIOJA

Evolución del comercio internacional



- El **comercio internacional de La Rioja** sigue mostrando datos positivos, con un aumento de las importaciones del 5,3% y del 28,6% en el caso de las exportaciones.
- En cuanto a la **evolución de los saldos**, el saldo interior sigue siendo negativo, mientras el saldo internacional mantiene su nivel positivo de los últimos periodos.

Sobre C-interreg

C-interreg es un proyecto de vocación permanente centrado en el análisis del comercio interregional español. Inició su andadura en 2004 por iniciativa del **Centro de Predicción Económica CEPREDE** y el patrocinio de ocho comunidades autónomas. El proyecto está abierto a todas las comunidades autónomas que lo deseen

Contacto: info@c-interreg.es.



Anexo metodológico

El presente informe recoge la información más destacada procedente de la primera estimación del comercio intrarregional e interregional a nivel trimestral realizada en España hasta la fecha (Gallego et al. 2010).

Para ello, en paralelo al procedimiento de estimación de la base de comercio de bienes a nivel anual (Llano et al. 2008a. 2008b. 2010), se han estimado los correspondientes vectores de comercio intrarregional e interregional de cada Comunidad Autónoma con el Resto de España, estimando para ello los flujos emitidos y recibidos en unidades físicas (Tm.) y monetarias (Euros). Por motivos de espacio este informe se centra exclusivamente en el análisis de los flujos en unidades monetarias.

La metodología utilizada entronca con los trabajos previos sobre interpolación temporal y estimación de magnitudes trimestrales en España, haciendo uso de los métodos de interpolación de carácter univariante y multi-variantes (Chow-Lin y Denton) más eficientes para cada una de las Comunidades Autónomas según los indicadores disponibles y los comportamientos específicos de los residuos.

La trimestralización del comercio descansa fundamentalmente sobre el uso de indicadores de alta frecuencia relativos a los movimientos intra e interregionales de mercancías en España (carretera y barco fundamentalmente). Como consecuencia se aporta una nueva familia de indicadores "puros" que pueden ser comparados con otros indicadores habituales del análisis coyuntural regional (VAB, IPI's, consumo eléctrico...).

Los datos relativos al comercio internacional proceden de la trimestralización de los datos mensuales aportados por la Dirección General de Aduanas de la Agencia Española de Administración Tributaria (AEAT). Nótese que mediante la suma del comercio interior (intra + interregional) y el internacional se dispondría de un indicador adicional sobre la producción de bienes en cada una de las regiones para cada trimestre.

Referencias Bibliográficas.

- ◆ Gallego. N. Llano C., Pérez. J. (2010). El comercio interregional trimestral de bienes en España: metodología y primeros resultados. Documento de Trabajo. Instituto L.R. Klein. Marzo.
- ◆ Llano C., Esteban. A., Pérez. J., Pulido. A. (2008a): "La base de datos C-interreg sobre el comercio interregional de bienes en España (1995-2006): metodología". Documento de Trabajo. Instituto L.R. Klein. Septiembre.
- ◆ Llano C., Esteban. A., Pérez. J., Pulido. A. (2008b): "Metodología de estimación de la base de datos C-interreg sobre el comercio interregional de bienes en España (1995-05)". *Economiaz*. Nº 69. Vol:III. pp. 244-270.
- ◆ Llano. C., Esteban. A., Pulido. A., Pérez. J (2010): "Opening the Interregional Trade Black Box: The C-interreg Database for the Spanish Economy (1995-2005)". *International Regional Science Review*. 33. 302-337.

Institución promotora:



Instituciones patrocinadoras:

