



Informe trimestral sobre el comercio internacional e interregional

JULIO 2022

Institución promotora



Instituciones patrocinadoras



Contenido

España.....	4
Cuadro específico	8
Análisis regional	14

Palabras clave

- Comercio interregional
- Guerra en Ucrania
- Análisis de impacto
- Impacto territorial

Índice



C-interereg es un proyecto de:

CEPREDE Centro de Predicción Económica

Facultad CC. EE. y EE. Módulo E-XIV UAM

28049 Cantoblanco - Madrid

Teléfono y fax: 914978670

www.ceprede.es

e-mail: info@ceprede.es

1. España
2. Cuadro específico
3. Análisis regional

El efecto de elevada inflación se hace notar en los fuertes incrementos del comercio interregional e internacional

Autores del informe

Carlos Llano Verduras

Juan Pardo Fernández

Los datos y comentarios ofrecidos en este informe recogen las opiniones de los autores, sin que puedan ser atribuidas a las instituciones patrocinadoras del proyecto o a las que originalmente aportaron la información estadística de base. Por ello, los autores asumen los posibles errores que se pudieran contener en el mismo. El Proyecto C-interereg quiere mostrar su gratitud a las instituciones colaboradoras del proyecto, la Agencia Española de Administración Tributaria y el Instituto de Estudios Turísticos, así como a todas las instituciones que han facilitado la información de base, con especial mención a la Subdirección General de Estadísticas del Ministerio de Fomento y al Servicio de Estadísticas de Puertos del Estado

Nota sobre el informe

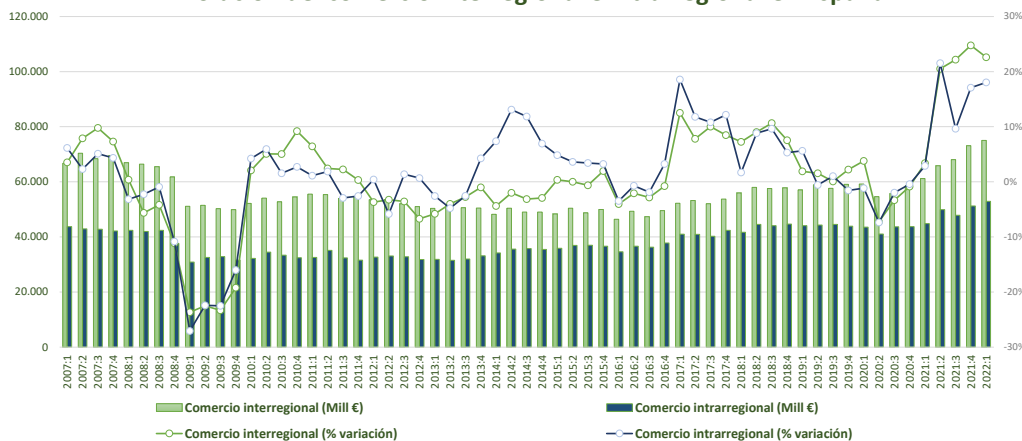
- ◇ En este informe se analizan brevemente la evolución de una colección novedosa de indicadores regionales relativos al comercio internacional e interior (intrarregional e interregional) de las Comunidades Autónomas españolas, que pueden ser comparados con los datos equivalentes de producción y comercio internacional.
- ◇ Dichos indicadores han sido estimados en el seno del Proyecto C-interereg según la metodología recogida en el Anexo Metodológico de este informe y en los documentos y artículos allí citados. Salvo nota en contrario, todas las series incluidas en este informe relativas al comercio interior tienen como fuente el Proyecto C-interereg. Los datos trimestrales son coherentes con los datos anuales estimados en la base de datos del proyecto (sin incluir la rama R16 de producción y distribución de energía eléctrica, gas y agua). que pueden ser consultada en la web www.c-interereg.es.
- ◇ El informe recoge la evolución reciente de los indicadores trimestrales de comercio antes mencionados para el conjunto de la economía española, así como para las Comunidades Autónomas que actualmente forman parte de C-interereg. El análisis autonómico queda constituido por una serie de gráficos y tablas comunes. Aunque el análisis se centra en las Comunidades asociadas al proyecto, se quiere hacer hincapié en que la metodología utilizada ha permitido la estimación de series equivalentes y homogéneas para todas y cada una de las Comunidades Autónomas españolas. La información completa de dicha estimación está disponible para las Comunidades asociadas al proyecto. Las series de las Comunidades Autónomas no asociadas podrían ser solicitadas a la dirección del proyecto info@c-interereg.es cuyo Comité de Dirección determinará las condiciones y el coste de su difusión.
- ◇ Hay disponible en la página web de c-interereg una versión de este informe en un dashboard con la base de datos trimestral donde elegir y comparar datos regionales de comercio. Puede consultarse en el siguiente enlace: <https://www.c-interereg.es/dashboard-comercio-trimestral-ccaa/>

1. España



El comercio interregional sigue creciendo a ritmos muy elevados

Evolución del comercio interregional e intrarregional en España

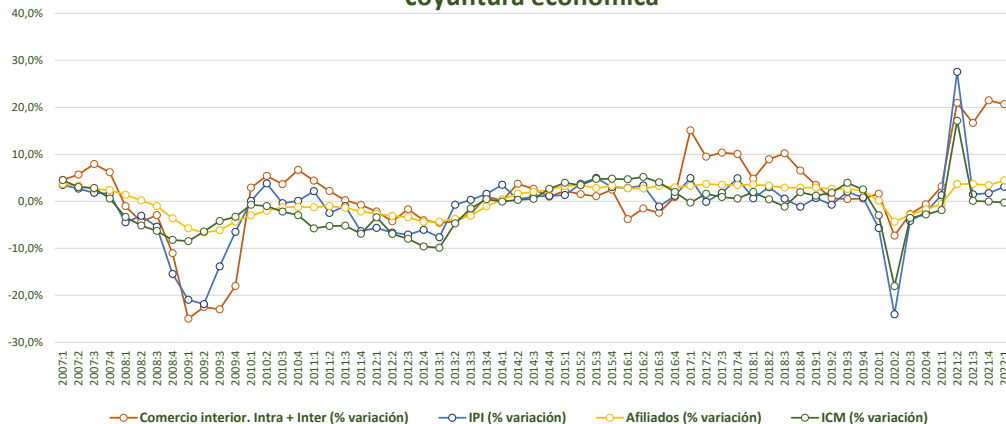


Los datos del primer trimestre de 2022 mantienen la dinámica positiva del año pasado: el comercio interregional crece un 22,6%, y el comercio intrarregional un 18%. Si bien es cierto que se ha registrado un aumento en valores por el fuerte aumento de los precios que se está produciendo en 2022. Los datos en toneladas reflejan incluso caídas (en

torno al 3%) en el primer trimestre del año.

Los datos de coyuntura económica acompañan a esta buena dinámica con crecimientos del 3% en el caso del IPI y del 4,4% en cuanto al número de afiliados a la seguridad social.

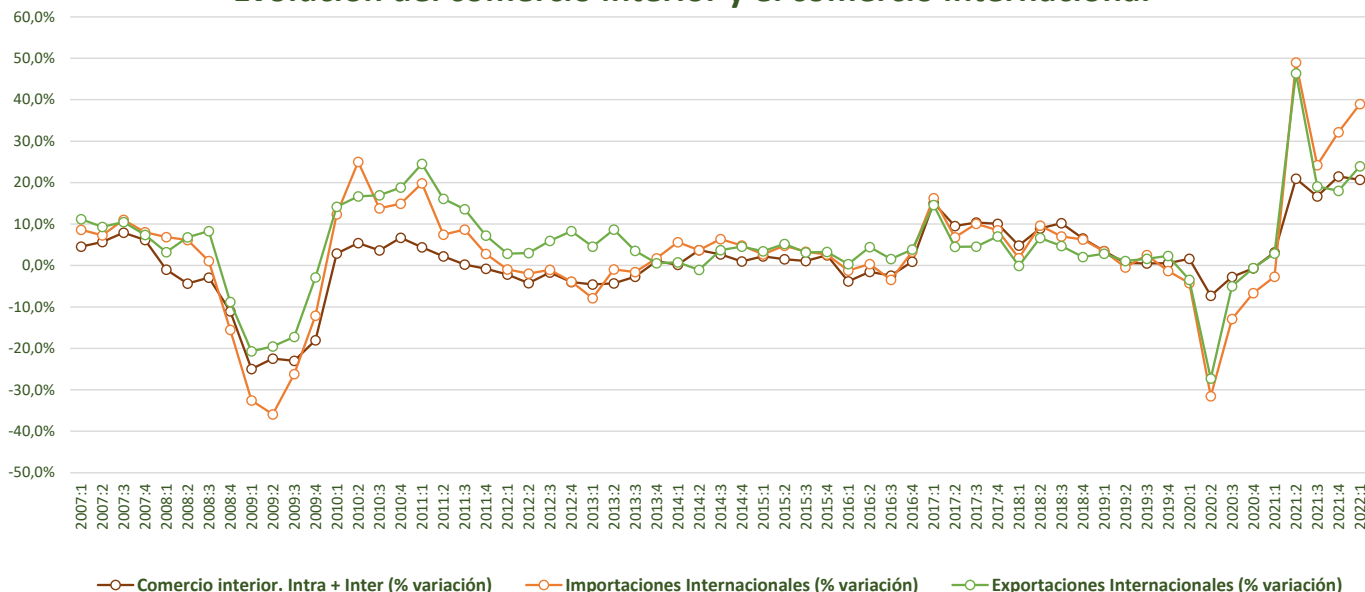
Evolución del comercio interior (Intra + Inter) e indicadores de coyuntura económica



“El comercio interregional crece un 22,6% en el 1T 2022 y el comercio intrarregional un 18% ”

“El aumento de los precios en 2022 muestra un claro impacto en el aumento del valor del comercio interregional”

Evolución del comercio interior y el comercio internacional



Del mismo modo, el comercio internacional, al igual que el interregional mantiene una fuerte dinámica positiva. El primer trimestre del año registra ritmos de crecimiento en las exportaciones internacionales superiores al 20%, frente al aumento aun más fuerte de las importaciones que ronda el

40%. Esta mayor dinamismo de las importaciones frente a las exportaciones, que ya se viene registrando en los últimos trimestre, nos lleva a un aumento del saldo global negativo exterior de nuestro país.

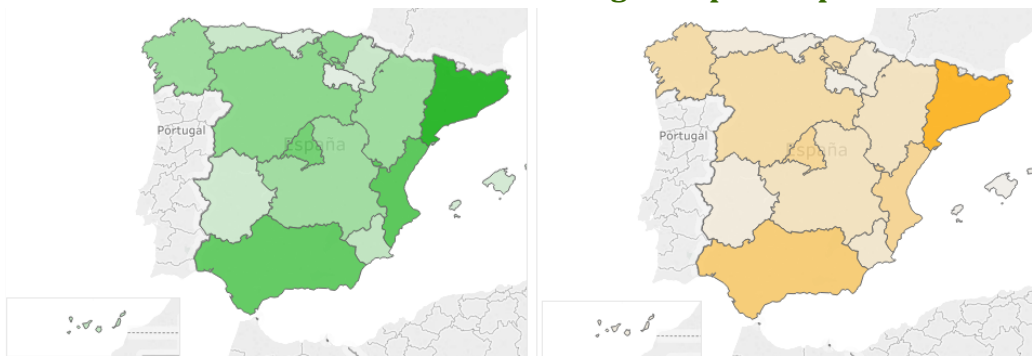
Saldo Interior

Saldo Internacional

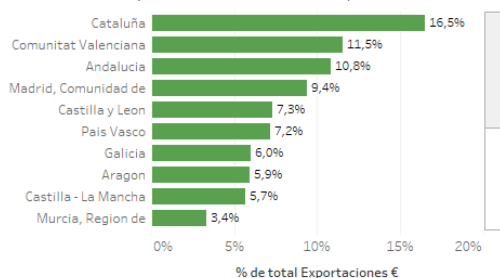
Saldo Global



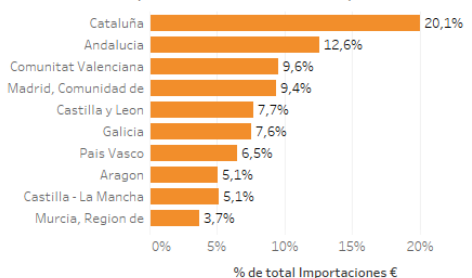
Intensidad del comercio interregional para España en 2019



Exportaciones (Principales destinos)

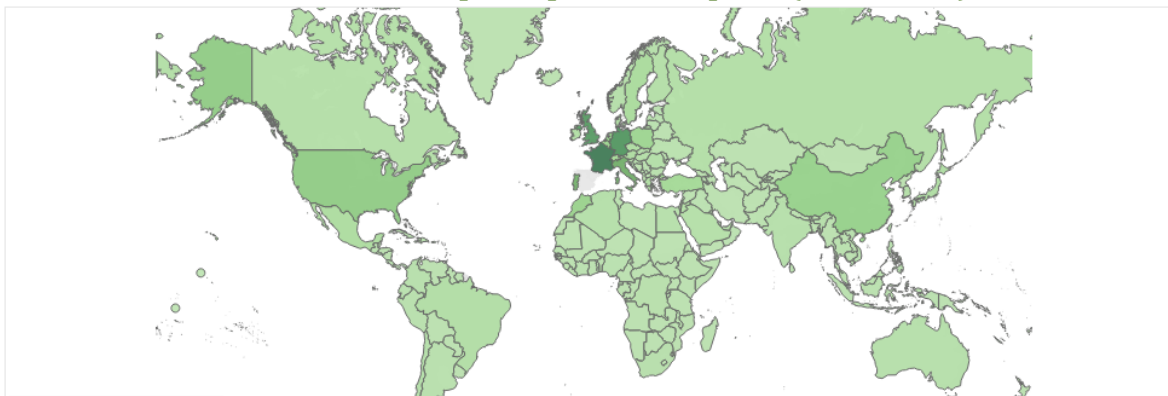


Importaciones (Principales orígenes)



Fuente: <https://www.c-interereg.es/dashboard-comercio-anual-por-ramas-y-origen-destino-ccaa/>

Destinos principales de España (Abril 2022)



Orígenes principales de España (Abril 2022)



Fuente: Elaboración propia a partir de AEAT

1. Cuadro específico



¿Cómo afectará la guerra entre Rusia y Ucrania a las regiones Europeas?

Por Miguel Ángel Almazán, Carlos Llano y Julián Pérez

En el último informe trimestral de C-interereg dedicábamos el cuadro a realizar una primera incursión acerca del posible impacto económico de la guerra entre Rusia y Ucrania, y las sanciones adoptadas por la mayor parte de los países OTAN / OECD. En dicho análisis resumíamos los principales resultados obtenidos para las comunidades autónomas españolas, al hilo de un proyecto desarrollado desde CEPREDE para la Agencia Vasca de Internacionalización - Basque Trade and Investment.

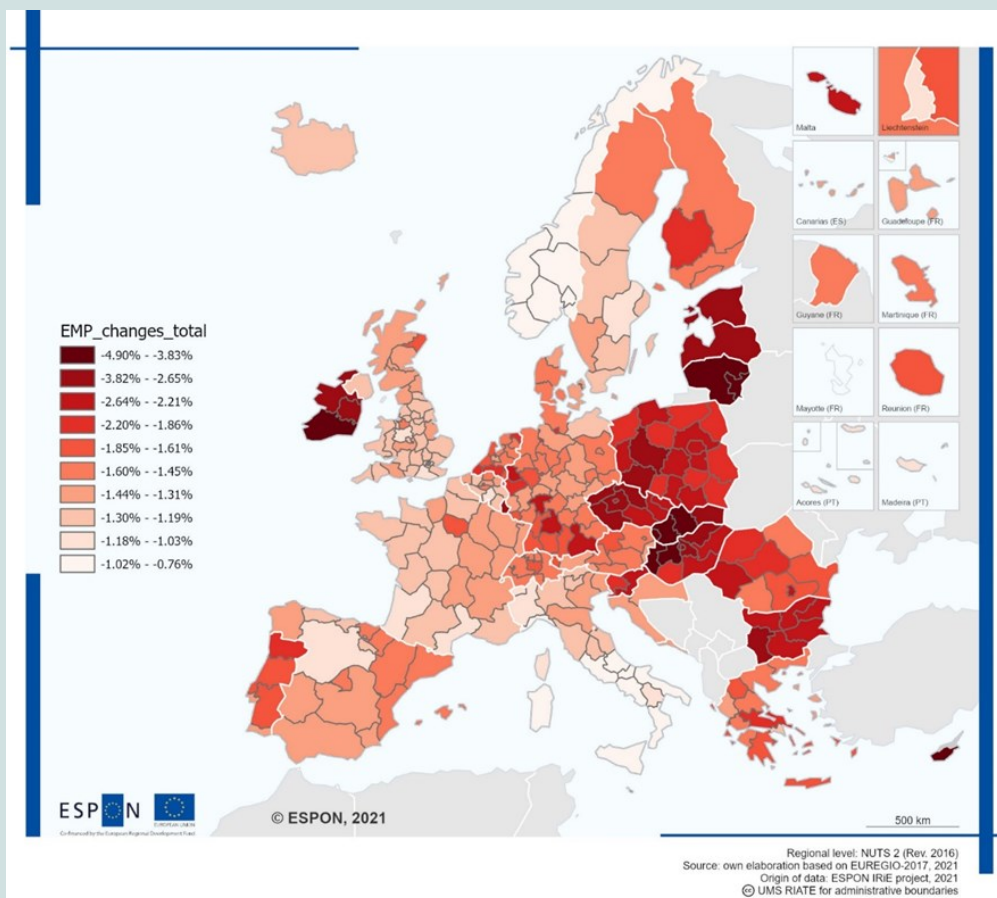
Desgraciadamente, el conflicto no ha hecho sino prolongarse y agravarse, hasta el punto de que algunas de las hipótesis de trabajo que asumíamos hace tres meses, definidas como un escenario de máximos, han venido tomando fuerza como baseline. Así mismo, más allá de las estimaciones realizadas en dicho proyecto con BasqueTrade, el propio ESPON ha financiado una adenda al proyecto ESPON-IRIE, dirigido a realizar un análisis específico que la guerra y las sanciones podrían tener para el conjunto de Europa. Con ello, hemos seguido perfeccionando aquel primer trabajo, alcanzando resultados más amplios y de mayor solvencia. El objetivo de este cuadro es

precisamente resumir dichos resultados, ofreciendo una visión más global y europea.

El marco conceptual sigue siendo el mismo. Se sigue considerando que tanto la guerra como las sanciones encierran una doble dimensión de shock de demanda y de oferta. Así mismo, se están confirmando los dos canales de transmisión que se describieron en el anterior cuadro. Por un lado, las economías de Rusia y Ucrania están reflejando caídas dramáticas de actividad productiva y de comercio, especialmente con los países que han aplicado las correspondientes sanciones, más allá del ya sabido mantenimiento de las importaciones de buena parte de los productos energéticos por parte de Europa. Así mismo, los problemas de interrupción de suministros y los fuertes repuntes en los precios de los productos básicos en los que ambas economías son suministradores estratégicos, están generando importantes efectos inflacionistas. Ante dichos repuntes, tanto la Reserva Federal como el Banco Central Europeo ya han comenzado a aplicar políticas monetarias contractivas.

“... las economías de Rusia y Ucrania están reflejando caídas dramáticas de actividad productiva y de comercio, especialmente con los países que han aplicado las correspondientes sanciones, más allá del ya sabido mantenimiento de las importaciones de buena parte de los productos energéticos por parte de Europa”

Gráfico 1. Efecto total sobre el empleo en Europa (en % sobre empleo regional)



Fuente: elaboración propia

Como ya se comentó en el primer recuadro, desde el punto de vista metodológico, el análisis realizado sigue descansando sobre las tablas EUREGIO-2017, las tablas input-output interregionales más actualizadas que existen en la actualidad, y ha combinado: 1) un efecto vía comercio, equivalente a suponer la interrupción completa del comercio internacional de bienes y servicios de todo el mundo con Rusia y Ucrania durante 1 año completo. 2) con otro, vía precios, inducido por la elevación del coste de las materias primas, con incidencia sobre los precios de todos los bienes y servicios en Europa. A partir de este análisis de precios, se ha calculado la caída adicional del consumo y del PIB inducida por el repunte de la inflación.

El Gráfico 1 muestra los efectos territorializados en % de variación del empleo regional, dando muestras del importante impacto potencial, y de la gran heterogeneidad territorial de dichos efectos. Considerando el conjunto de Europa (UE27, Reino Unido, Liechtenstein, Noruega, Islandia y Suiza), el peor escenario apunta hacia una importante caída del PIB del -1,77 %, con una pérdida de 3.7 millones de puestos de trabajo y un repunte de inflación del 3% sobre las tasas de antes de la gue-

rra. En el escenario moderado, la caída del PIB europeo sería de -0,59%, con una pérdida de 799.480 empleos, y un repunte de precios de 1,3%.

El efecto comercio prevalece sobre el de los precios. Dentro del efecto precios, los efectos indirectos son más importantes que los efectos directos, lo que indica que, aunque la exposición directa a las economías rusa y ucraniana es moderada, la alta relevancia de los sectores afectados (energía y alimentos), y la mayor exposición de algunas grandes economías de la UE (es decir, Alemania y Europa del Este), tienden a magnificar los efectos intersectoriales indirectos en toda la economía europea. En cuanto a la distribución territorial de los impactos, se observa una fuerte concentración en Chipre, Lituania, Eslovaquia, Letonia, Estonia y Hungría. Por otras razones, Irlanda, Liechtenstein, Luxemburgo o Portugal reciben importantes efectos, relacionados con efectos transmitidos a través de las vinculaciones sectoriales vía servicios, construcción y finanzas. La exposición de España es intermedia, aunque con unos efectos vía precios superiores a los que le corresponderían por su relativa lejanía geográfica al conflicto.

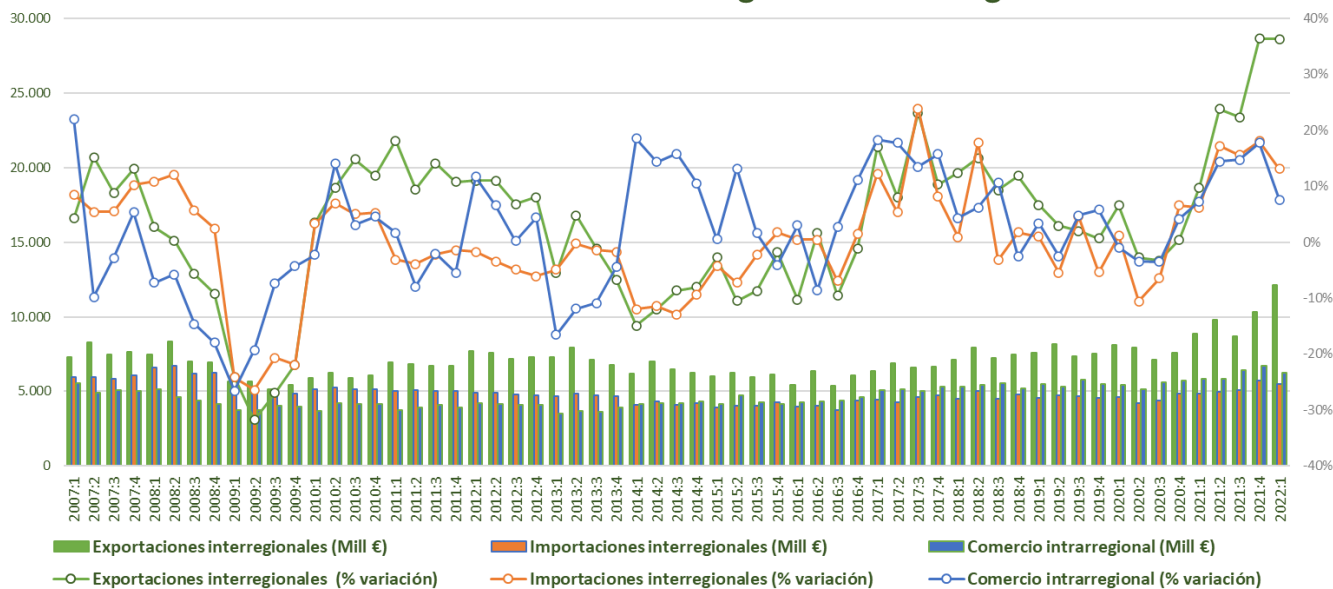
4. Análisis Regional



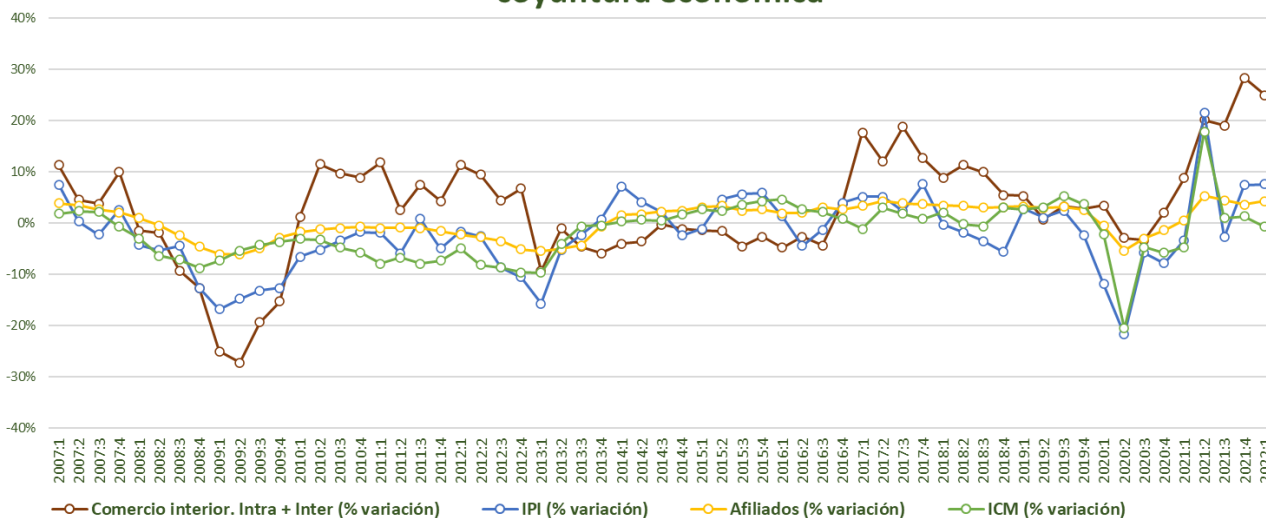


ANDALUCÍA

Evolución del comercio interregional e intrarregional



Evolución del comercio interior (Intra + Inter) e indicadores de coyuntura económica

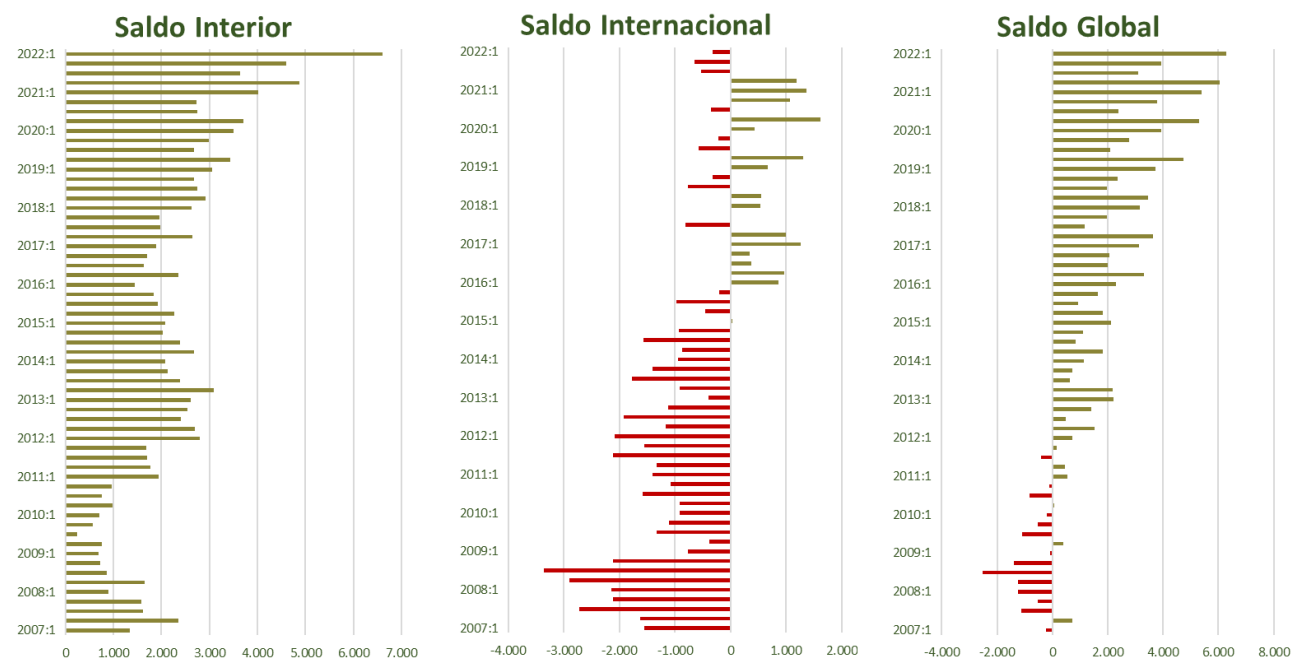
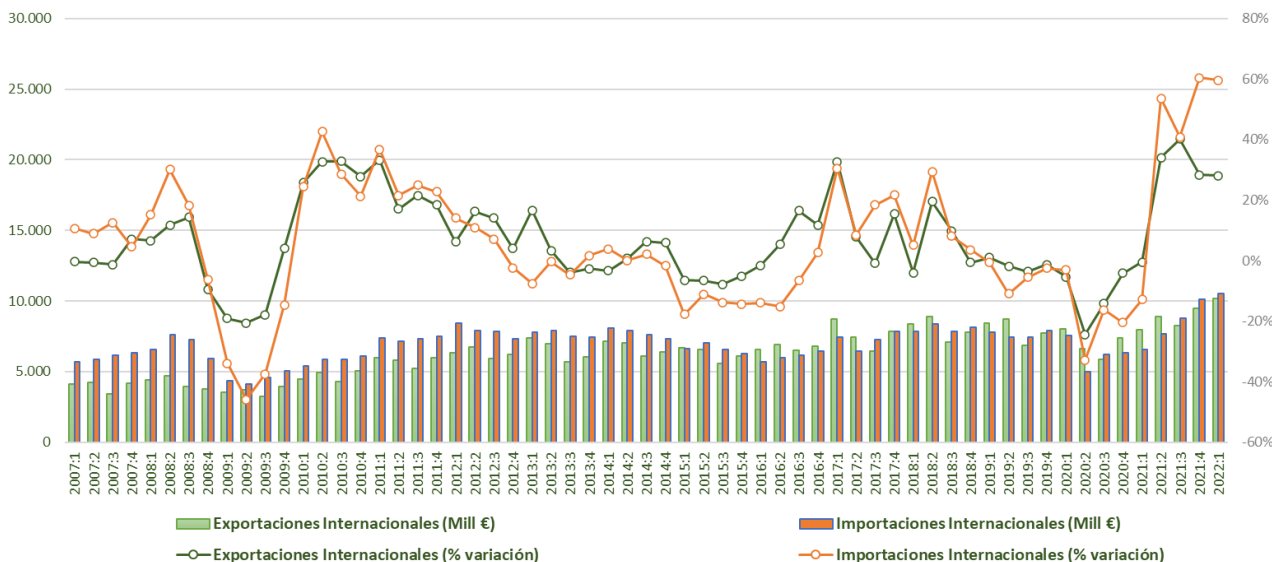


- Las **exportaciones interregionales** siguen mostrando una dinámica positiva, y registran un aumento del 36,3%, mientras las **importaciones interregionales** mantienen un ritmo de crecimiento importante con una tasa del 13,1%. El **comercio intrarregional** crece un 7,6% en el primer trimestre de 2022.
- Los **indicadores de coyuntura** mantienen dinámicas positivas: el IPI crece un 7,5% y los afiliados aumentan un 4,3%. Aunque el ICM retrocede en el primer trimestre un -0,7%.



ANDALUCÍA

Evolución del comercio internacional

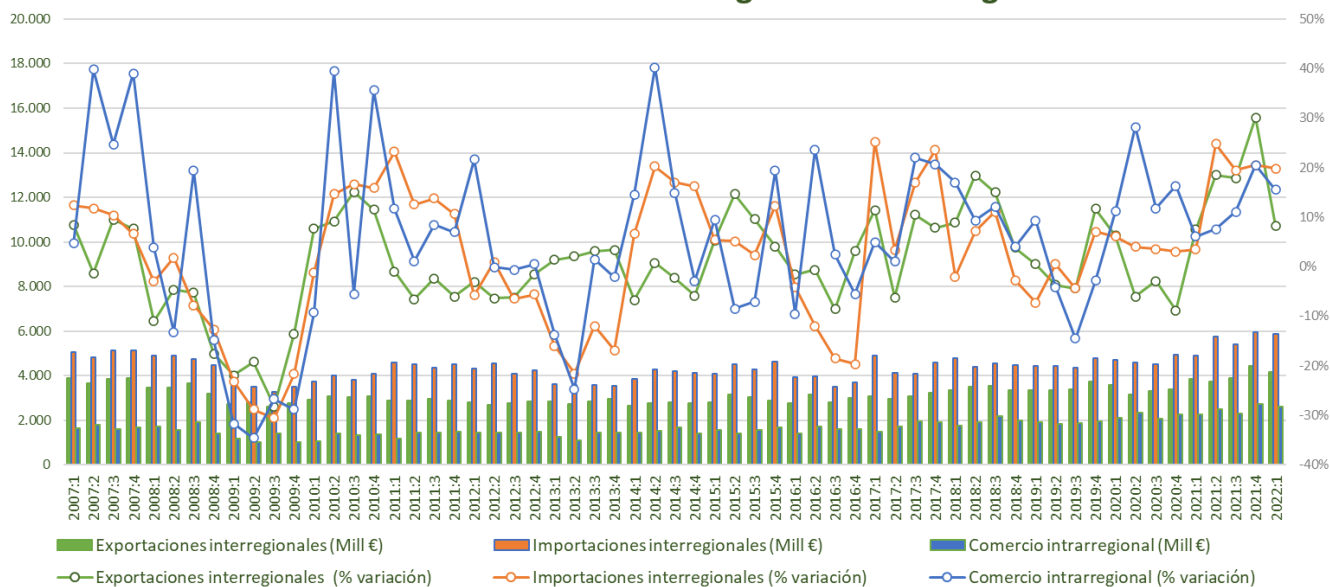


- El **comercio internacional**, sigue creciendo con fuerza: las exportaciones aumentan el 28,1%, y las importaciones crecen un 59,6%, interanual.
- En cuanto a la **evolución de los saldos**, el saldo interior sigue siendo positivo y elevado, el mas alto de la serie histórica, debido al fuerte aumento de las exportaciones, mientras que el internacional se mantiene en negativo ante el fuerte crecimiento de las importaciones, superior al de las exportaciones, tendencia que se viene consolidando.

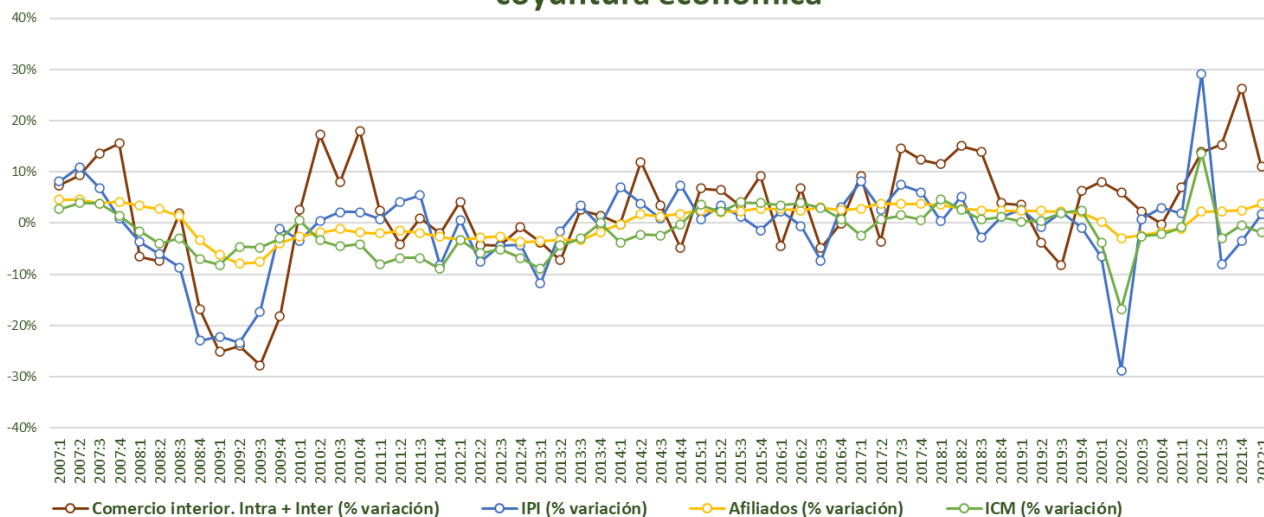


ARAGÓN

Evolución del comercio interregional e intrarregional



Evolución del comercio interior (Intra + Inter) e indicadores de coyuntura económica

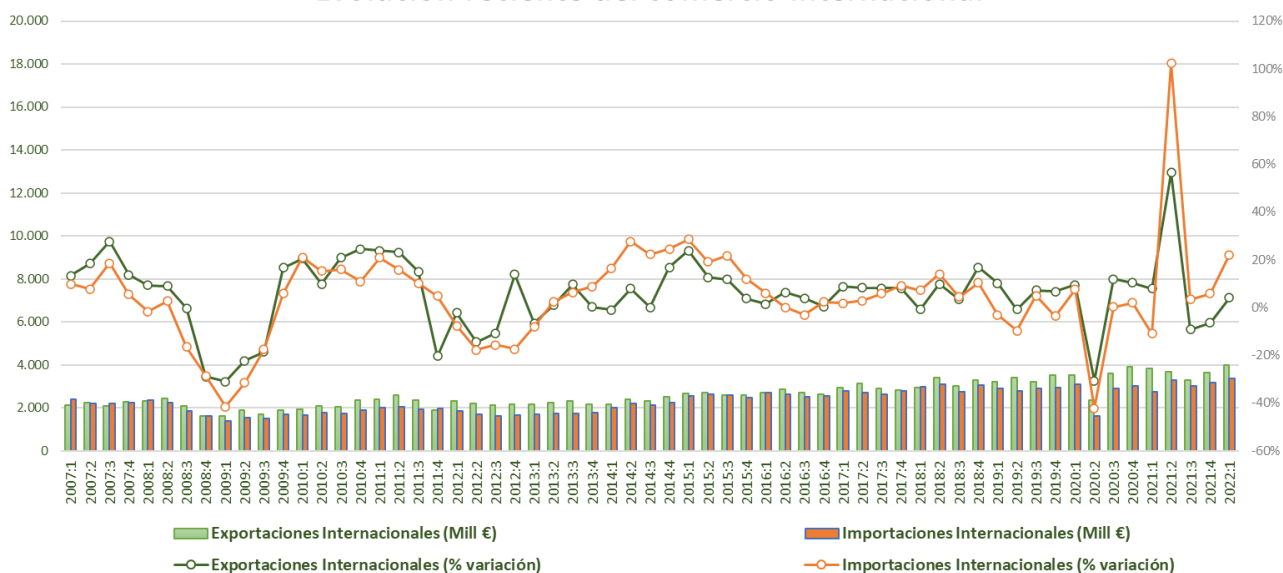


- Las **exportaciones interregionales** mantiene sus datos positivos en el primer trimestre de 2022 (8,3%), al igual que las **importaciones interregionales** 19,8%. El **comercio intrarregional** sigue con su dinámica positiva y crece el 15,6% en el primer trimestre del año.
- Los **indicadores de coyuntura**, en el primer trimestre siguen los datos positivos, salvo el ICM que cae un -1,8%, el IPI crece un 1,7%, y los afiliados crecen un 3,8%.

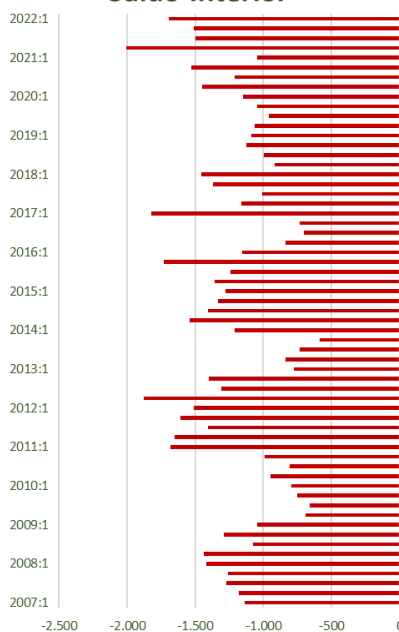


ARAGÓN

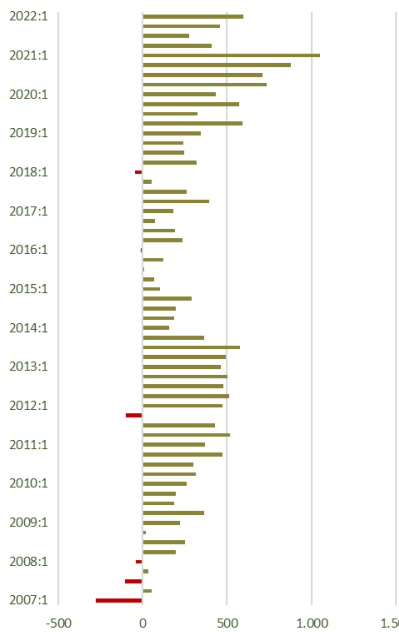
Evolución reciente del comercio internacional



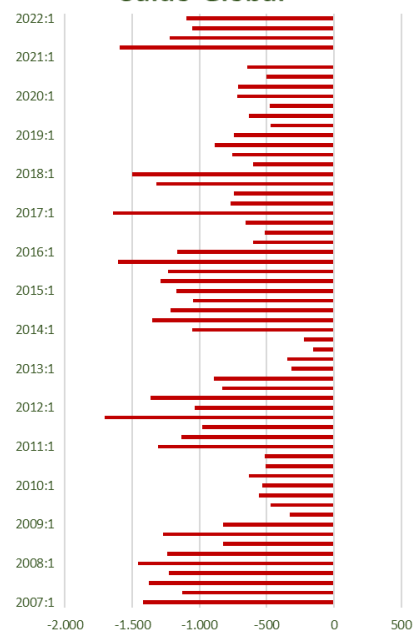
Saldo Interior



Saldo Internacional



Saldo Global

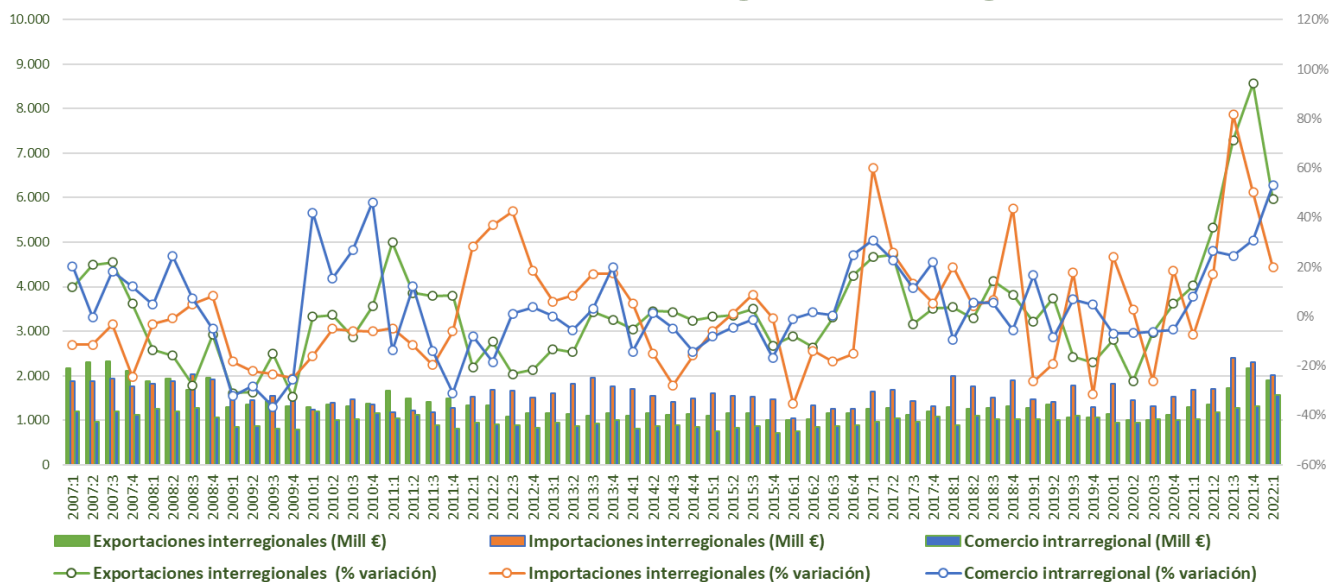


- Las **exportaciones internacionales** crece ligeramente en el primer trimestre del año (4,1%), mientras las importaciones lo hacen un 22,1% en el mismo periodo.
- En cuanto a la **evolución de los saldos**, el saldo interior continuó con su habitual signo negativo. Mientras que el internacional sigue siendo positivo.

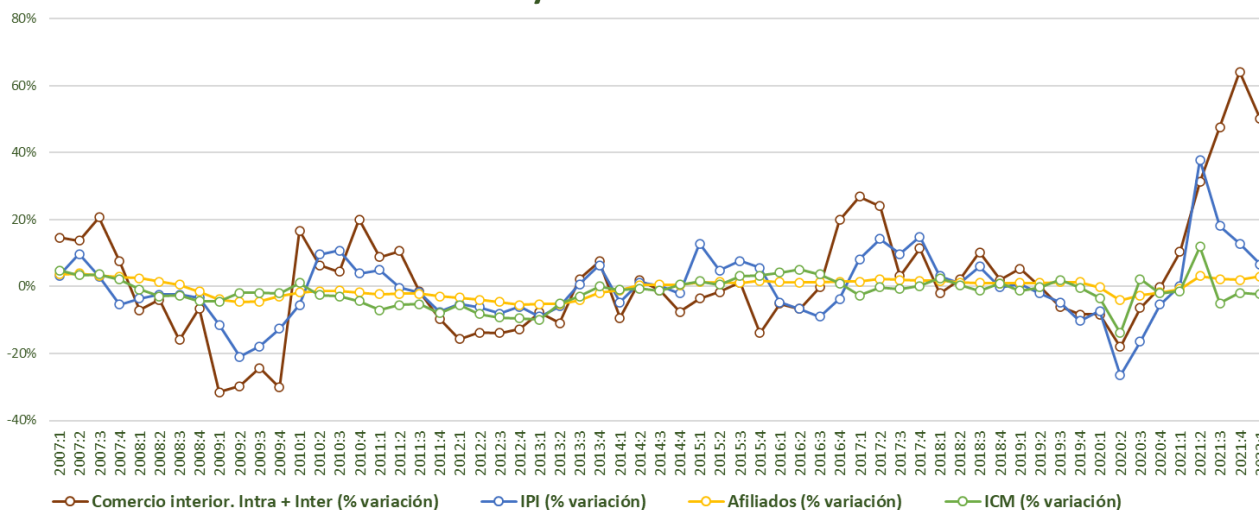


ASTURIAS

Evolución del comercio interregional e intrarregional



Evolución del comercio interior (Intra + Inter) e indicadores de coyuntura económica

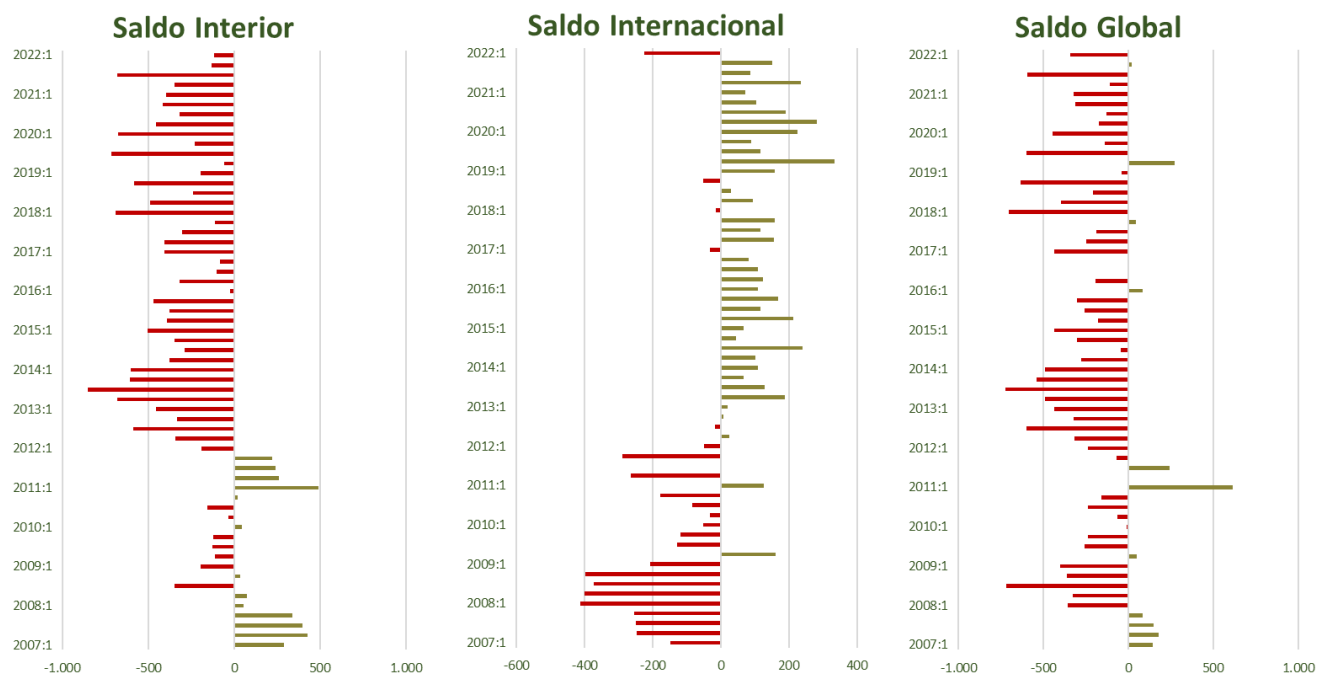
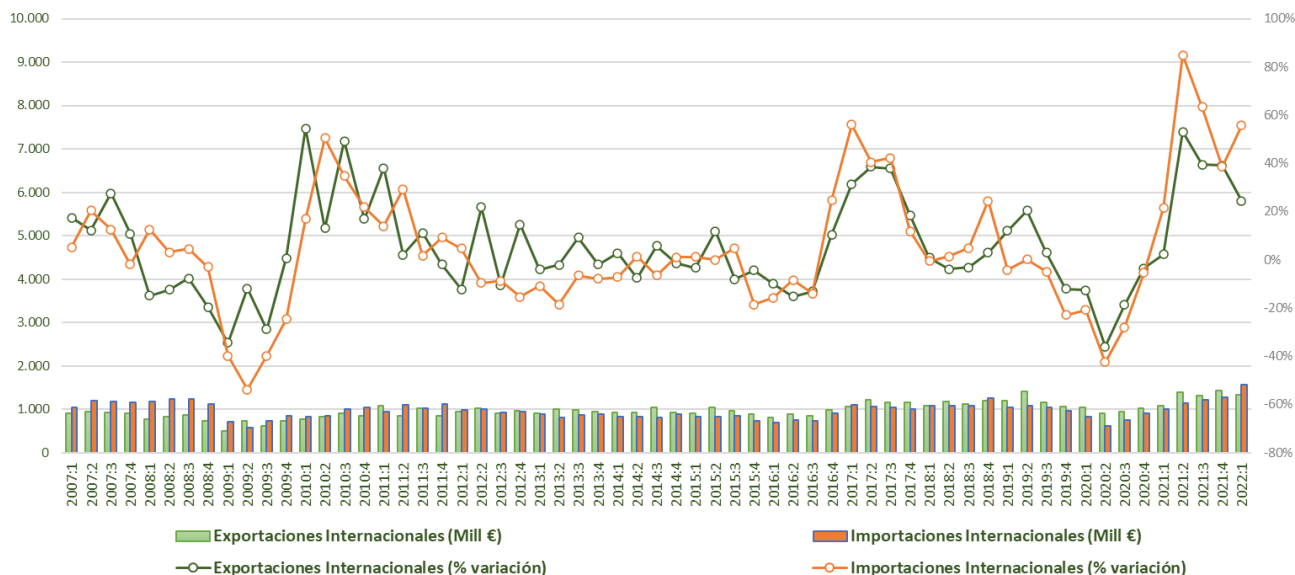


- Las **exportaciones interregionales** siguen registrando importantes crecimientos 47,5%, mientras las **importaciones interregionales** crecen un 19,7%. El **comercio intrarregional**, aumenta de forma aún más acusada (53,2%).
- Los **indicadores de coyuntura** muestran una dinámica positiva en el caso del IPI (6,7%) y los afiliados (3%), sin embargo el ICM sigue en el terreno negativo (-2,3%) por tercer trimestre consecutivo.



ASTURIAS

Evolución del comercio internacional

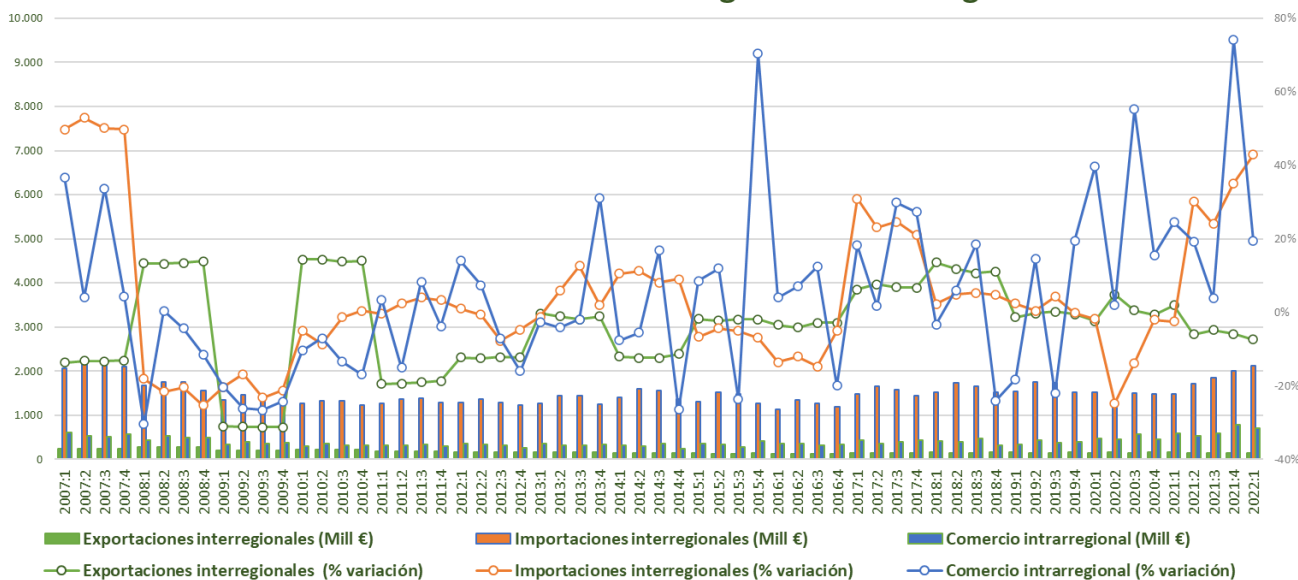


- El **comercio internacional** sigue creciendo con fuerza en el primer trimestre de 2022, las importaciones crecen un 55,6% y un 24,5% en el caso de las exportaciones.
- En cuanto a la **evolución de los saldos**, el interior sigue siendo ligeramente negativo, mientras que el internacional pasa a ser negativo y con intensidad, debido al fuerte aumento de las importaciones en el ultimo trimestre, mayor que el aumento que registraron las exportaciones.

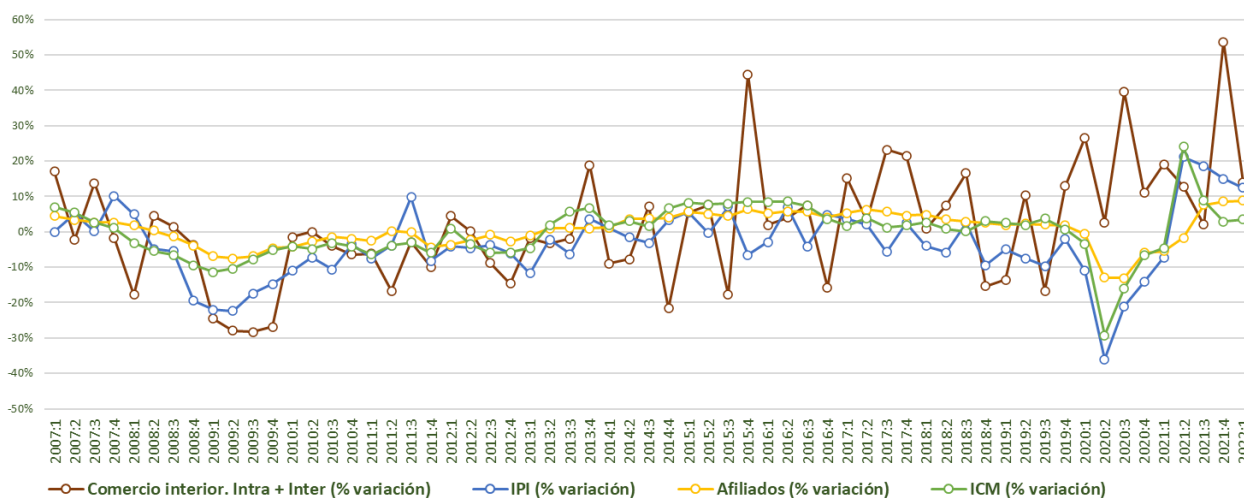


ILLES BALEARS

Evolución del comercio interregional e intrarregional



Evolución del comercio interior (Intra + Inter) e indicadores de coyuntura económica

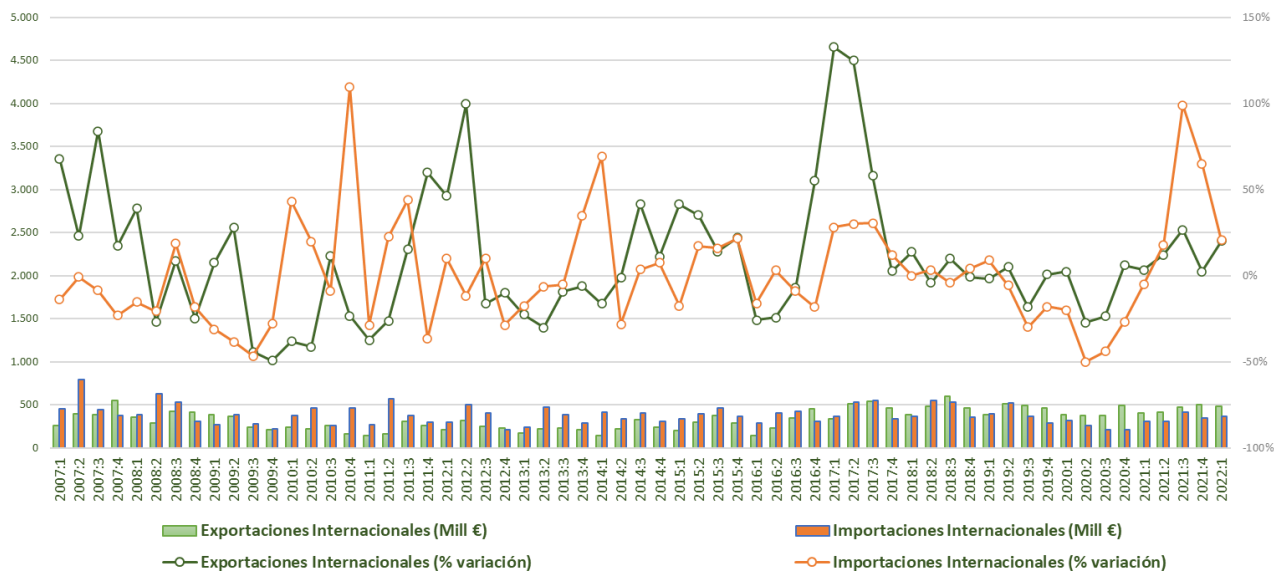


- Las **exportaciones interregionales** registran una caída por cuarto trimestre consecutivo, del **-7,4%**, mientras que las **importaciones interregionales** siguen creciendo con fuerza (**42,9%**). El **comercio intrarregional** sigue creciendo a ritmos muy importantes (**19,4%**).
- Respecto a los **indicadores de coyuntura** mantienen una buena dinámica, la producción industrial crece el **12,5%** y el comercio minorista el **3,5%**.

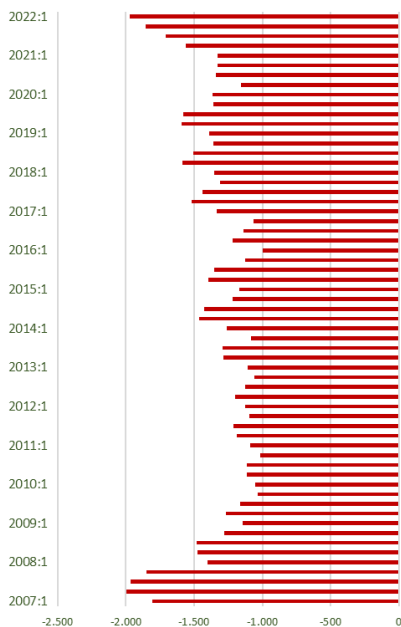


ILLES BALEARS

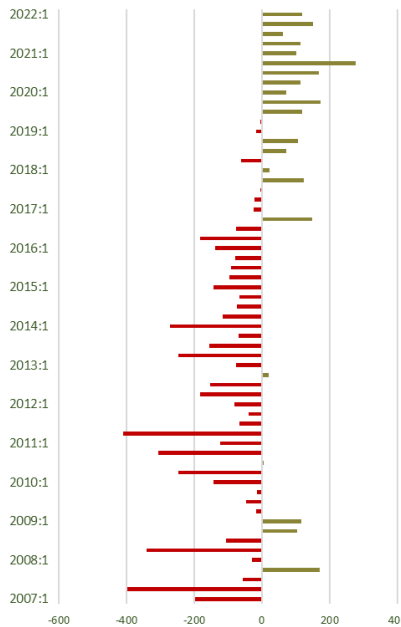
Evolución del comercio internacional



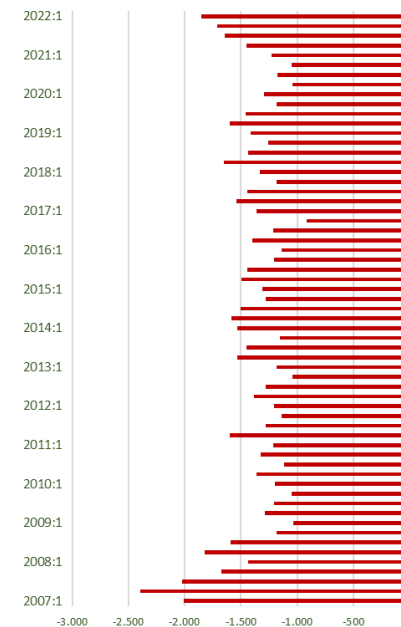
Saldo Interior



Saldo Internacional



Saldo Global

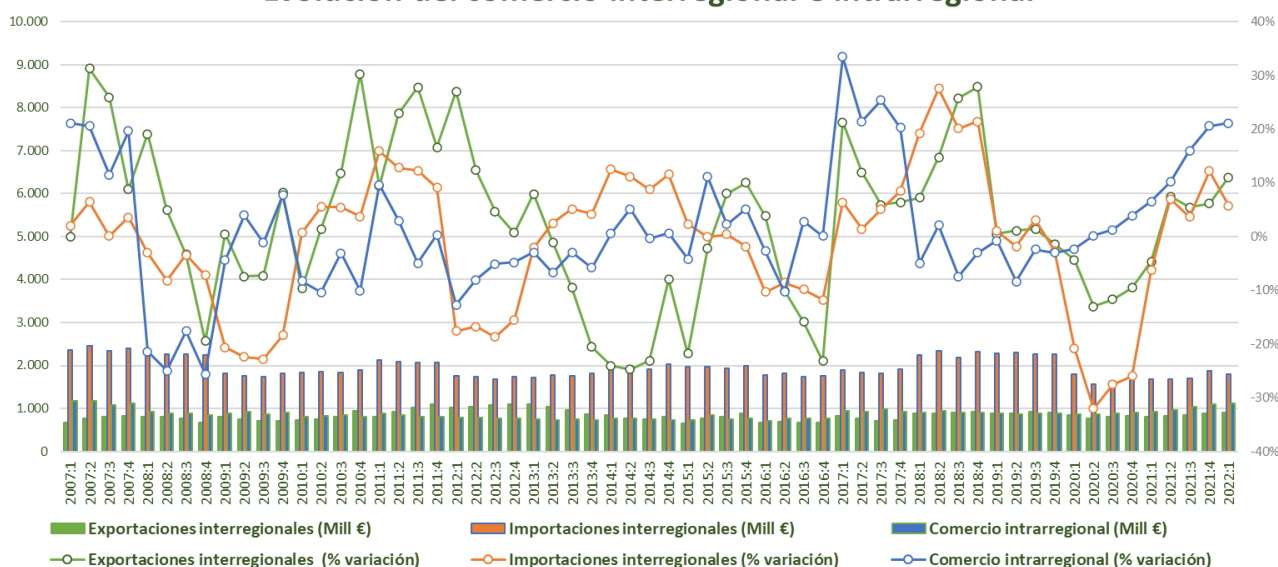


- En cuanto al **comercio internacional**, las importaciones y las exportaciones siguen creciendo con fuerza, un 20,6% y un 20,1% respectivamente.
- En cuanto a la **evolución de los saldos**, el saldo interior mantiene un fuerte perfil negativo, cada vez mayor, debido al deterioro de las exportaciones y fuerte auge de las importaciones; mientras que el internacional se mantiene ligeramente en positivo.

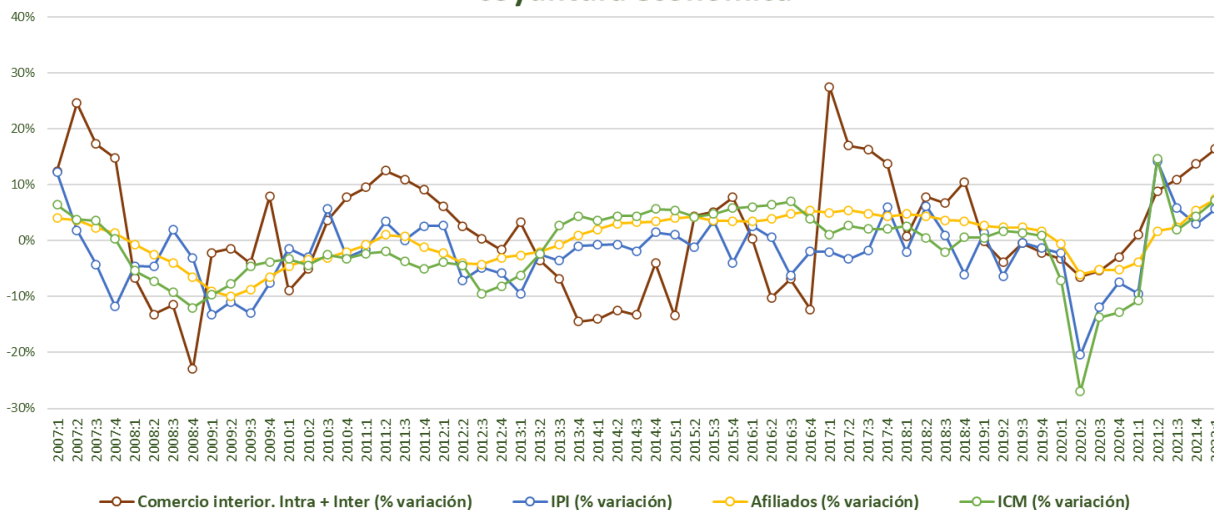


ISLAS CANARIAS

Evolución del comercio interregional e intrarregional



Evolución del comercio interior (Intra + Inter) e indicadores de coyuntura económica

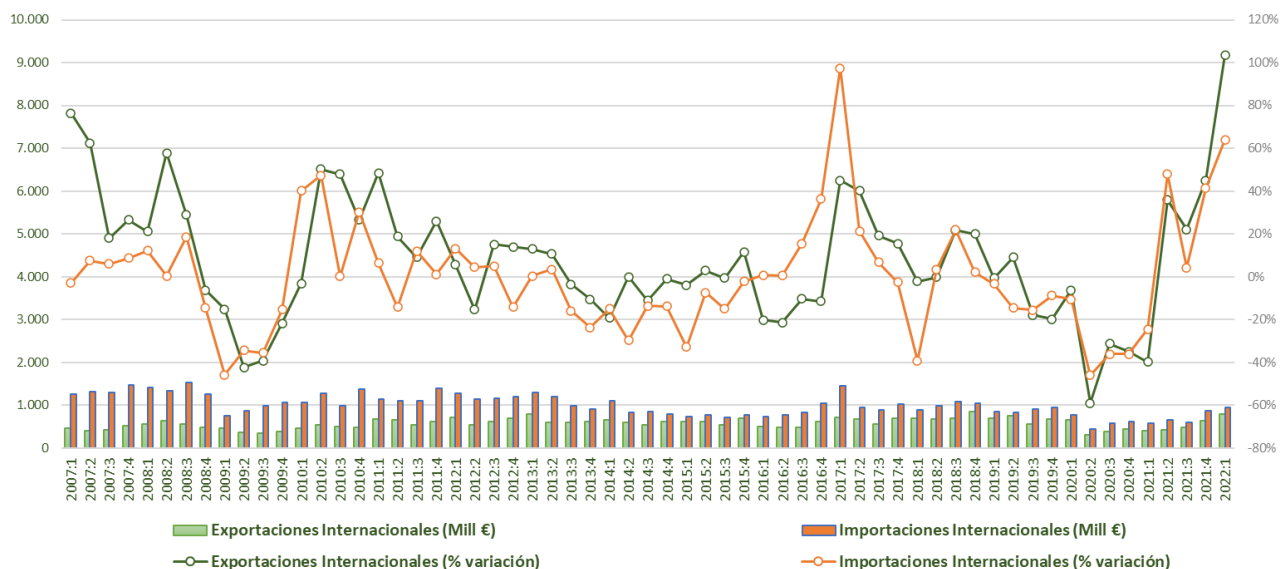


- Las **exportaciones interregionales** registran un aumento del 11,1%, mientras las **importaciones interregionales** crecen un 5,8%. El **comercio intrarregional** sigue creciendo con fuerza (21,1%).
- Los **indicadores de coyuntura** siguen con dinámicas positivas: la producción industrial crece un 5,7%, el comercio minorista un 7,2% y los afiliados un 7,4%.

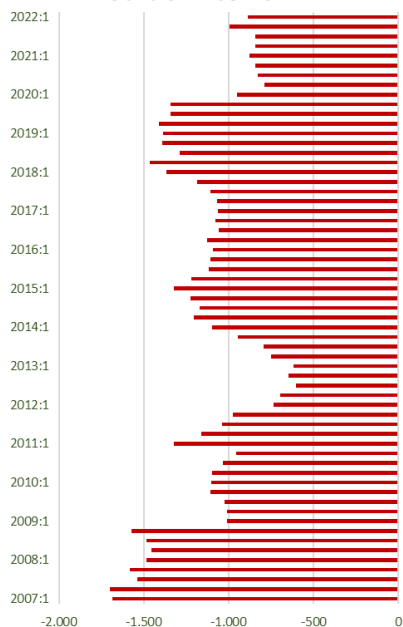


ISLAS CANARIAS

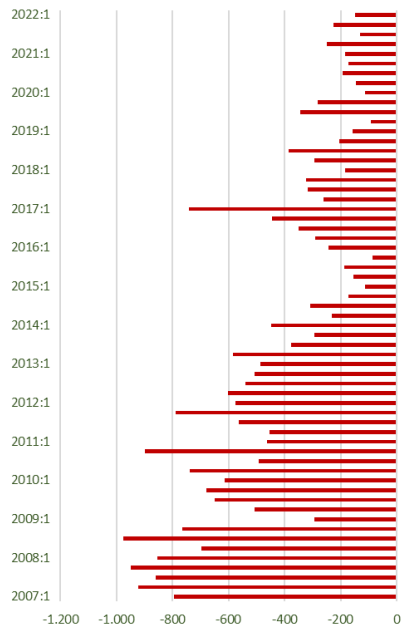
Evolución del comercio internacional



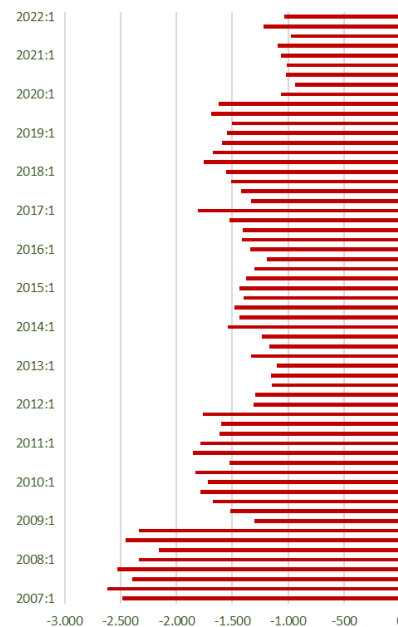
Saldo Interior



Saldo Internacional



Saldo Global

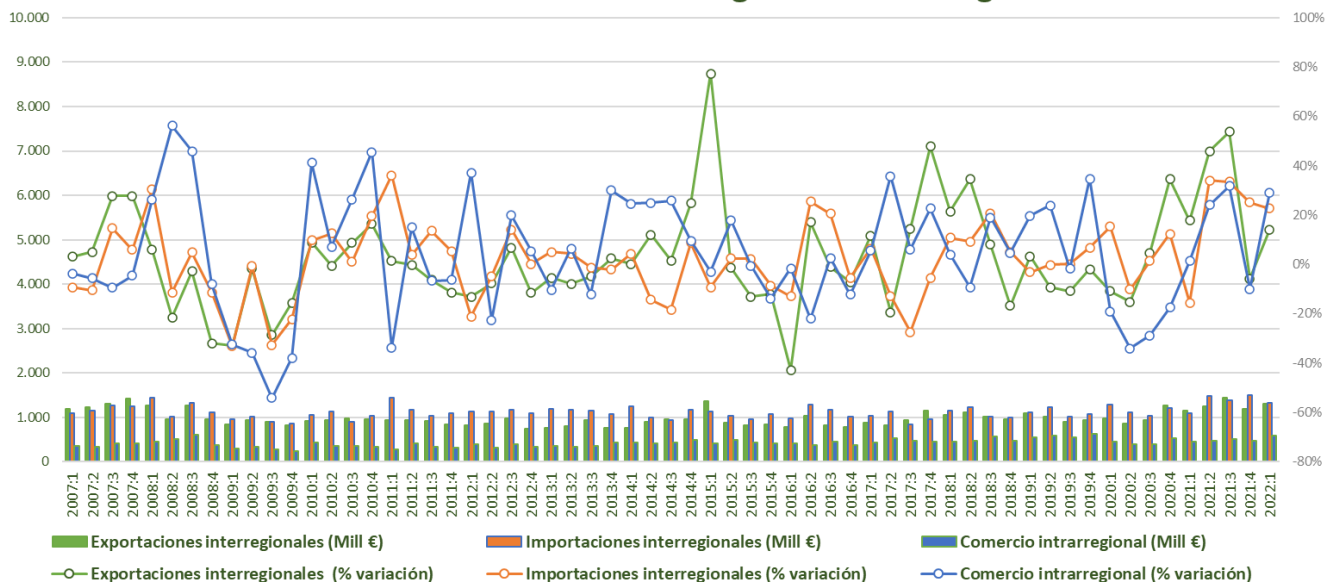


- El **comercio internacional** siguen con una muy buena dinámica positiva, con unas importaciones que crecen un 64,1%, y en el caso de las exportaciones el 103,6%, alcanzando niveles récord en la serie histórica.
- En el caso de las Islas Canarias, ambos **saldos** se mantienen en negativo, como viene siendo habitual debido al carácter insular de la región, aunque con una tendencia a reducirse ambos, sobre todo el internacional con el fuerte avance de las exportaciones.

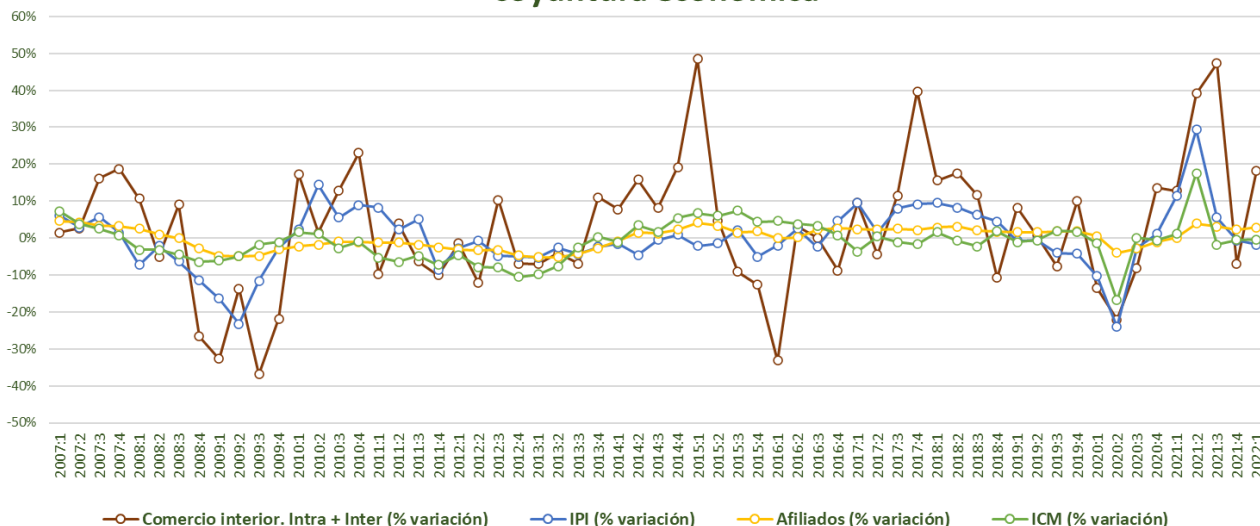


CANTABRIA

Evolución del comercio interregional e intrarregional



Evolución del comercio interior (Intra + Inter) e indicadores de coyuntura económica

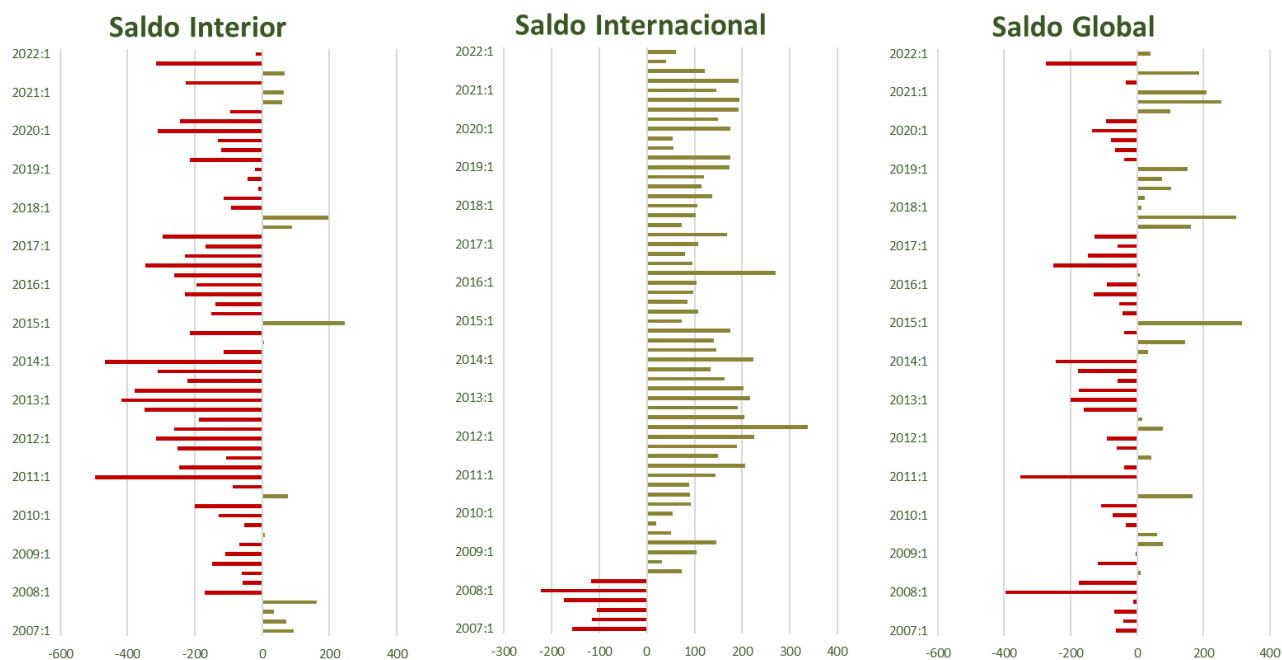
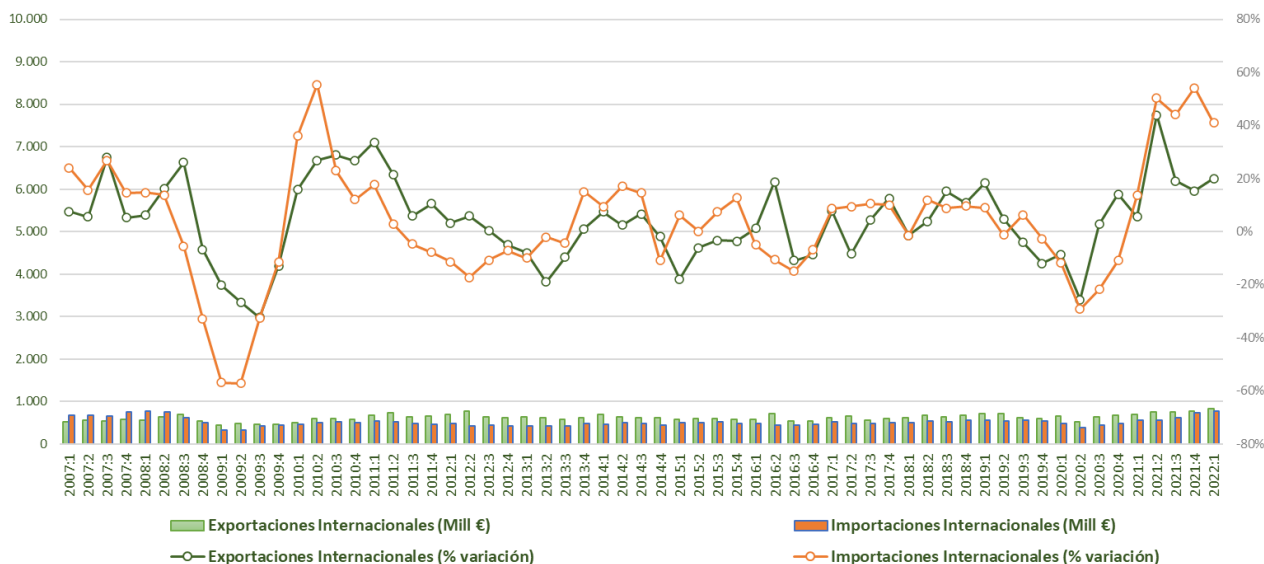


- Las **exportaciones interregionales**, tras caer el trimestre anterior, en el primero de 2022 crecen un 14,1%, mientras las **importaciones interregionales** siguen creciendo con fuerza (22,6%). El **comercio intrarregional** crece un 29,1%.
- Los **indicadores de coyuntura** siguen comportamientos distintos: la producción industrial sigue cayendo (-1,8%), el ICM retrocede un -0,4% y los afiliados aumentan un 2,9%.

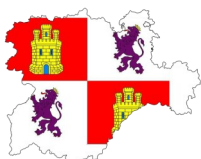


CANTABRIA

Evolución del comercio internacional

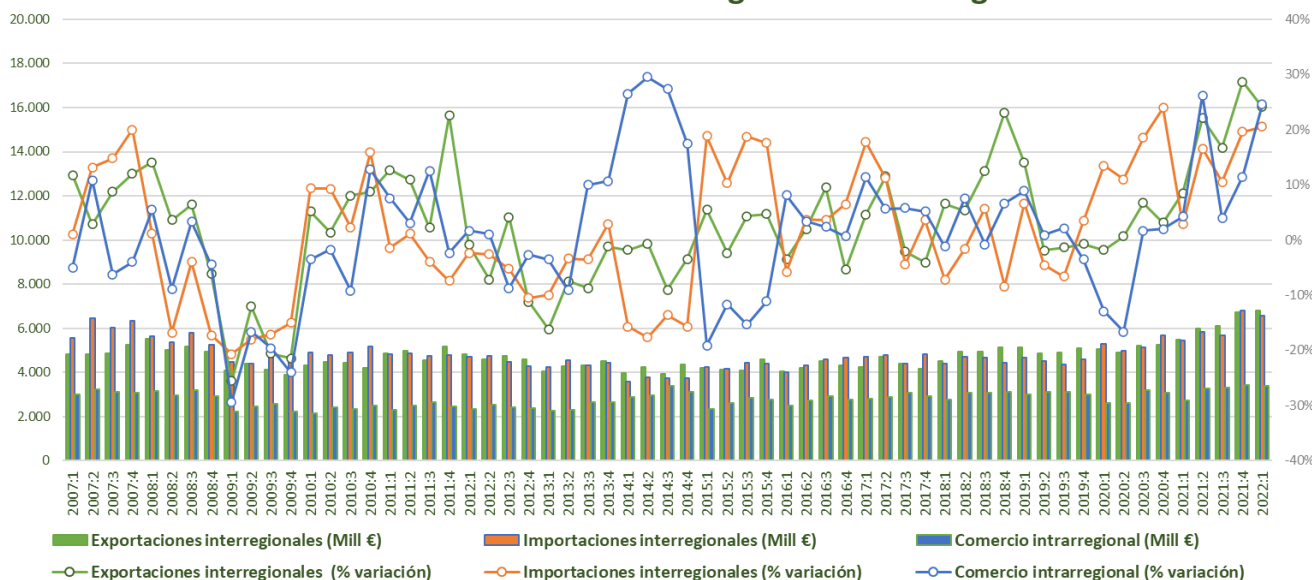


- El **comercio internacional** sigue con una buena dinámica: las exportaciones aumentan un 20%, mientras que las importaciones internacionales crecen un 41%.
- En cuanto a la **evolución de los saldos**, el internacional se mantiene en positivo, aunque se reduce ante el fuerte aumento de las importaciones. Mientras el interior aunque sigue siendo negativo se reduce bastante, ante el fuerte dinamismo de las exportaciones.

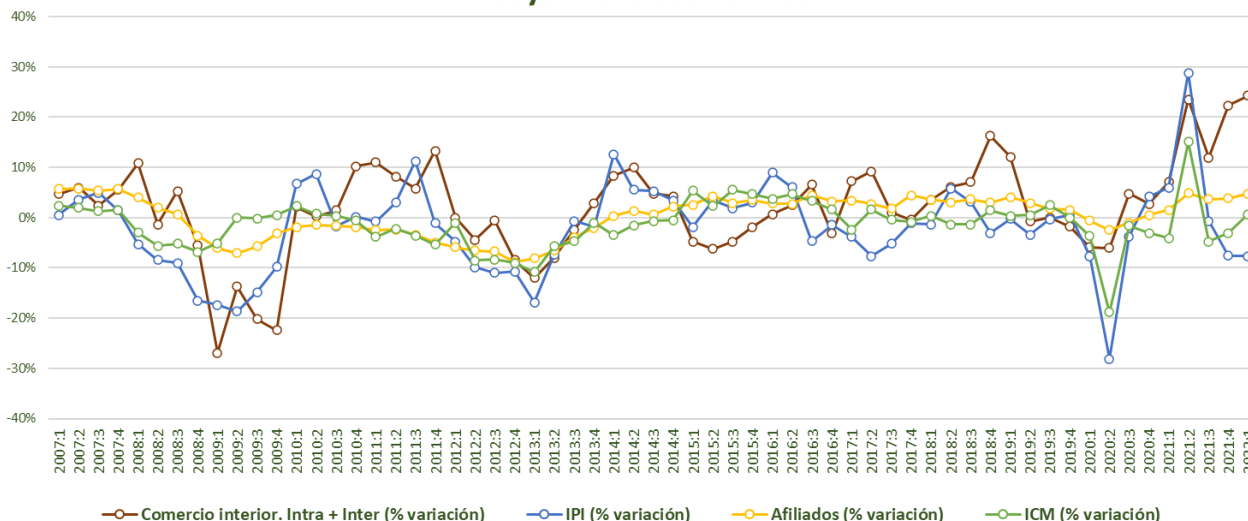


CASTILLA Y LEÓN

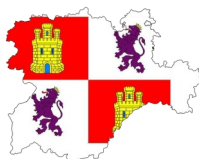
Evolución del comercio interregional e intrarregional



Evolución del comercio interior (Intra + Inter) e indicadores de coyuntura económica

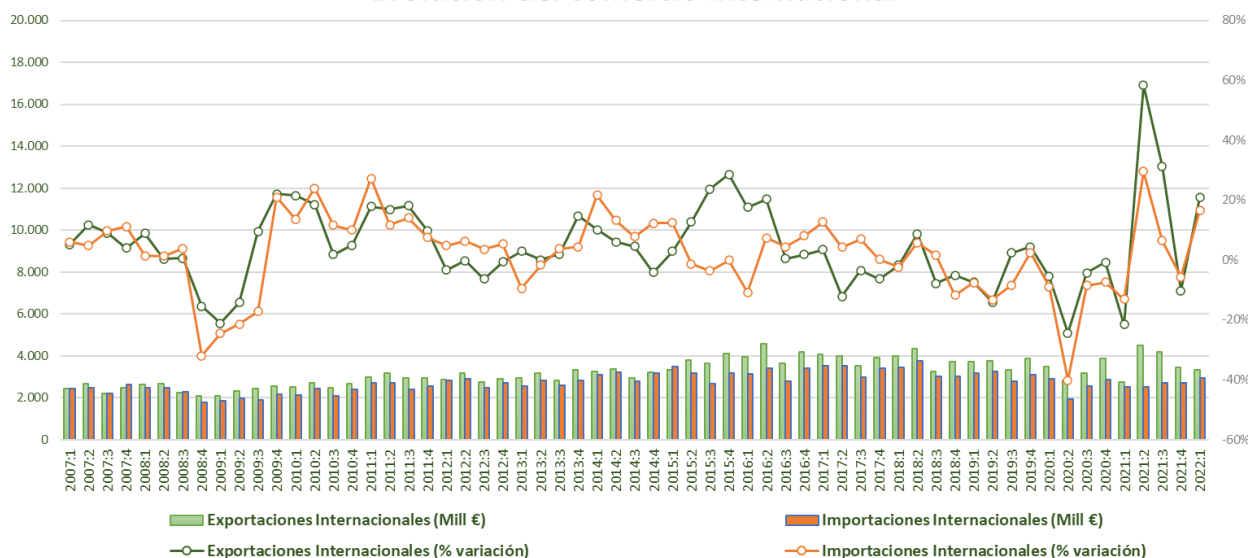


- Las **exportaciones interregionales** crecen el 24,1% en el primer trimestre de 2022, mientras las **importaciones interregionales** aumentan un 20,5%, lo que mantiene la dinámica positiva del comercio interregional. El **comercio intrarregional** creció un 24,6%.
- Los **indicadores de coyuntura** muestran dinámicas dispares: la producción industrial cae un -7,6%, los afiliados crecen un 4,7% y el comercio minorista crece un 0,7%.

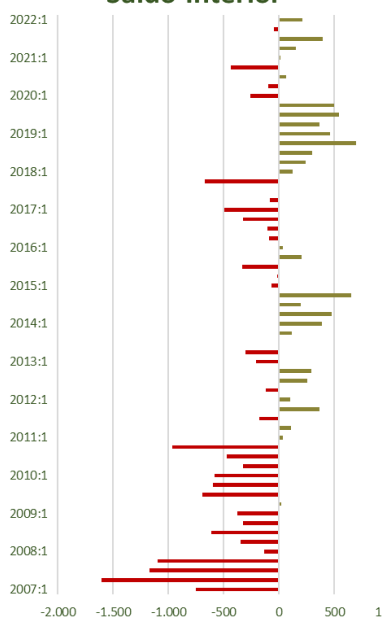


CASTILLA Y LEÓN

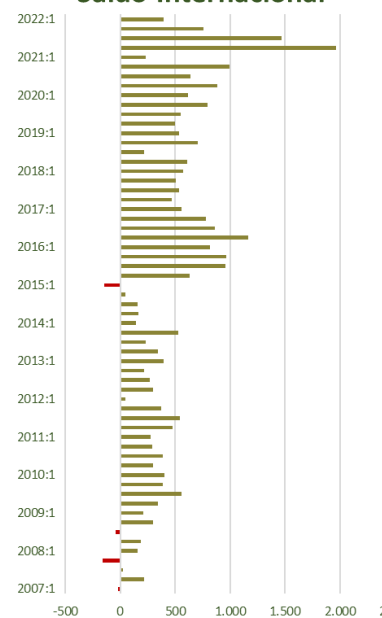
Evolución del comercio internacional



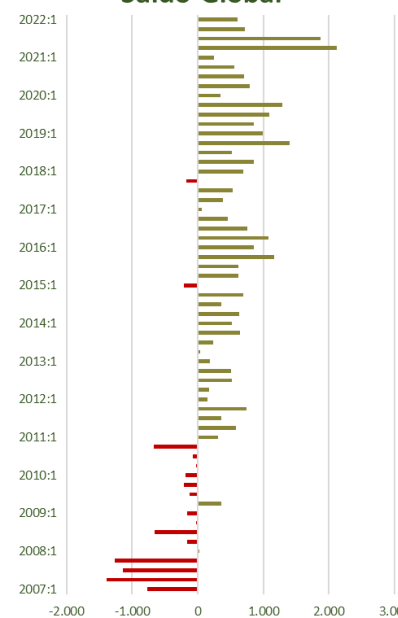
Saldo Interior



Saldo Internacional



Saldo Global

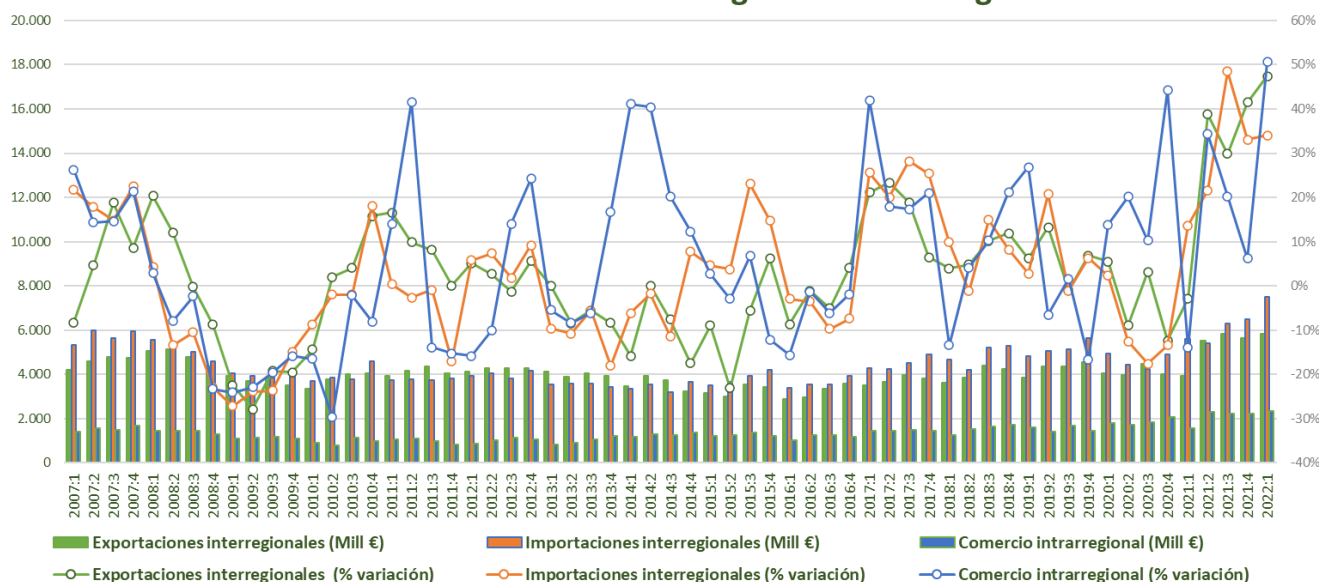


- El **comercio internacional** retorna a la senda positiva, tras un ultimo trimestre de 2021 en negativo, las exportaciones crecen un 20,8% en el primer trimestre de 2022 y las importaciones un 16,4%.
- En cuanto a la **evolución de los saldos**, el saldo interior vuelve a ser positivo, ante el avance de las exportaciones, superior al de las importaciones. Mientras, el saldo internacional sigue con un nivel positivo, aunque se reduce.

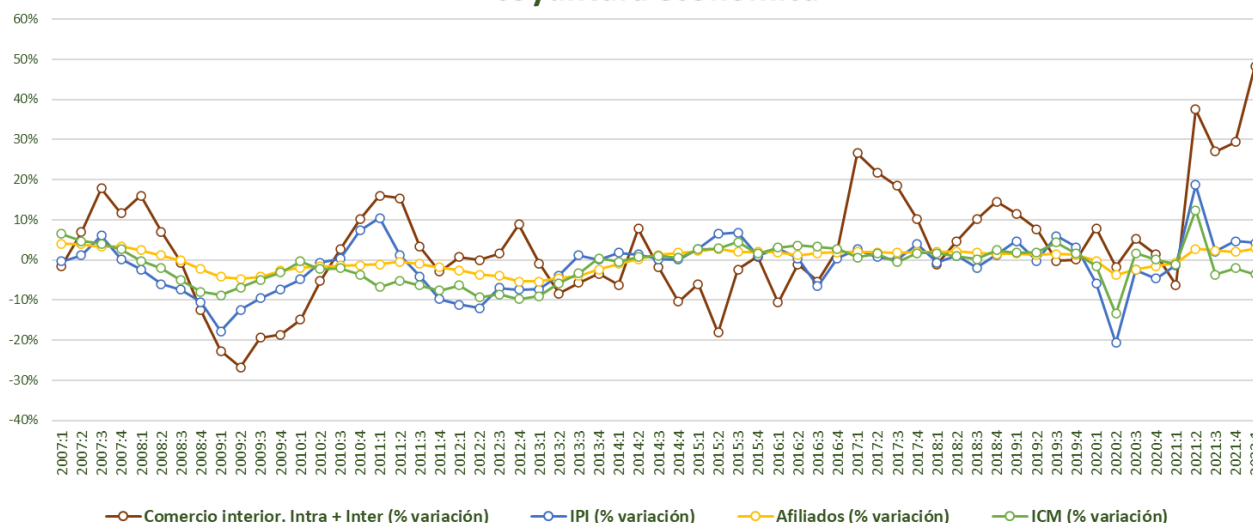


CASTILLA LA - MANCHA

Evolución del comercio interregional e intrarregional



Evolución del comercio interior (Intra + Inter) e indicadores de coyuntura económica

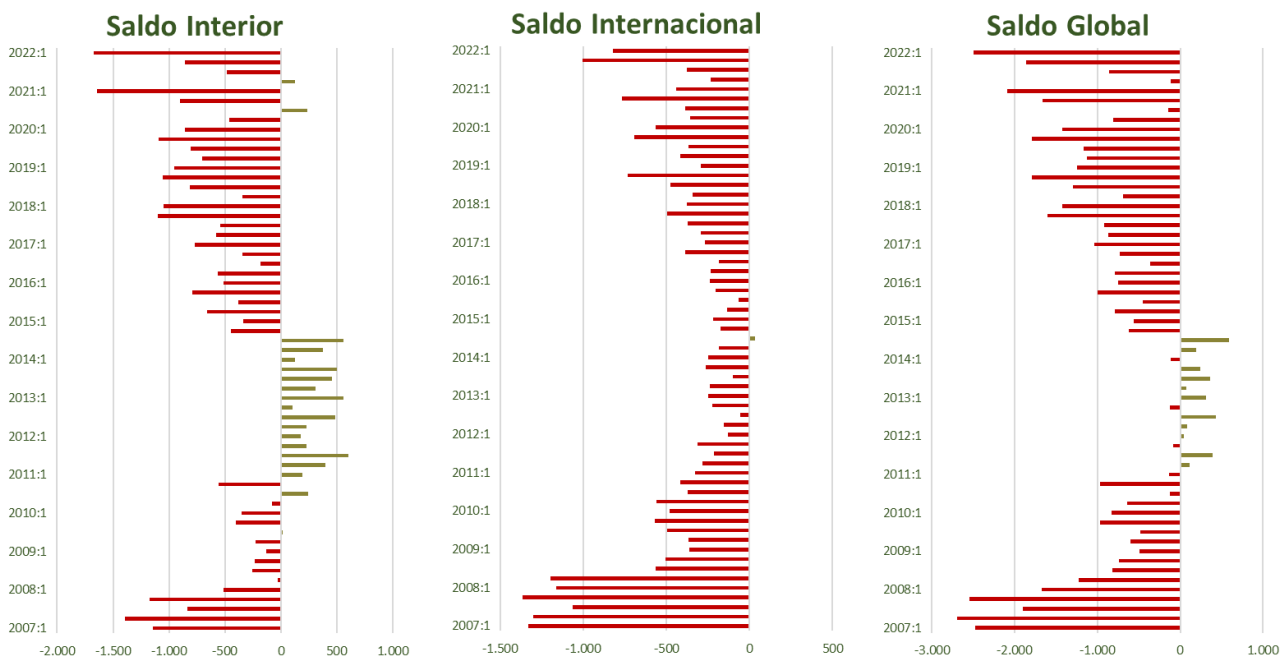
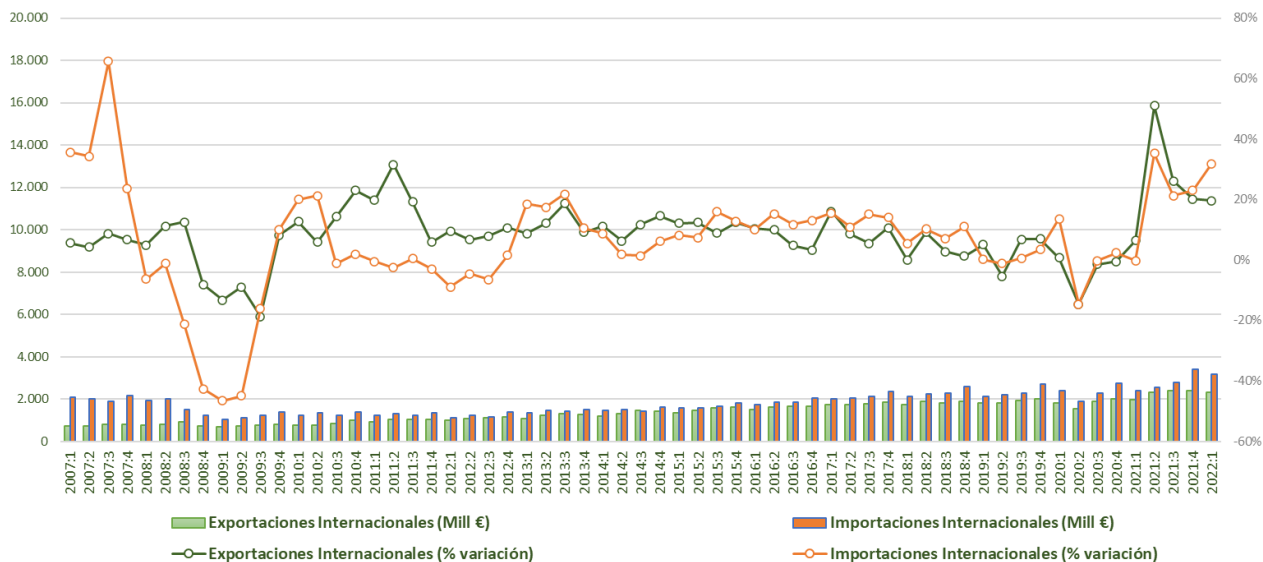


- Las **exportaciones interregionales** registraron un aumento del 47,4%, mientras las **importaciones interregionales** crecen un 34%. El **comercio intrarregional** registra un fuerte crecimiento en el primer trimestre del año (50,7%).
- En cuanto a los **indicadores de coyuntura** muestran en el caso de la producción industrial una dinámica positiva (4,2%) y los afiliados crecen un 2,8%. Por el lado negativo, está el deterioro en el comercio minorista que retrocede un -3,6%, tercer trimestre en negativo.



CASTILLA LA - MANCHA

Evolución del comercio internacional

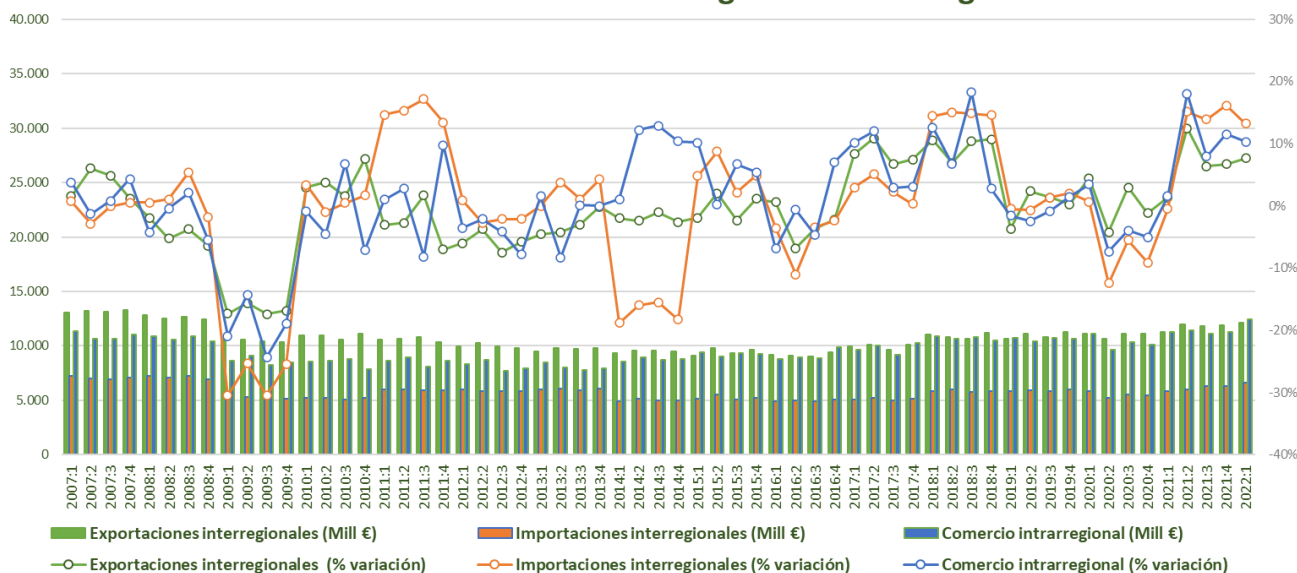


- En cuanto al **comercio internacional la dinámica es positiva**: las importaciones siguen creciendo (31,9%) en el primer trimestre del año, del mismo modo las exportaciones también lo hacen (19,6%).
- En cuanto a **los saldos**, tanto el interior como el internacional siguen aumentando el saldo negativo.

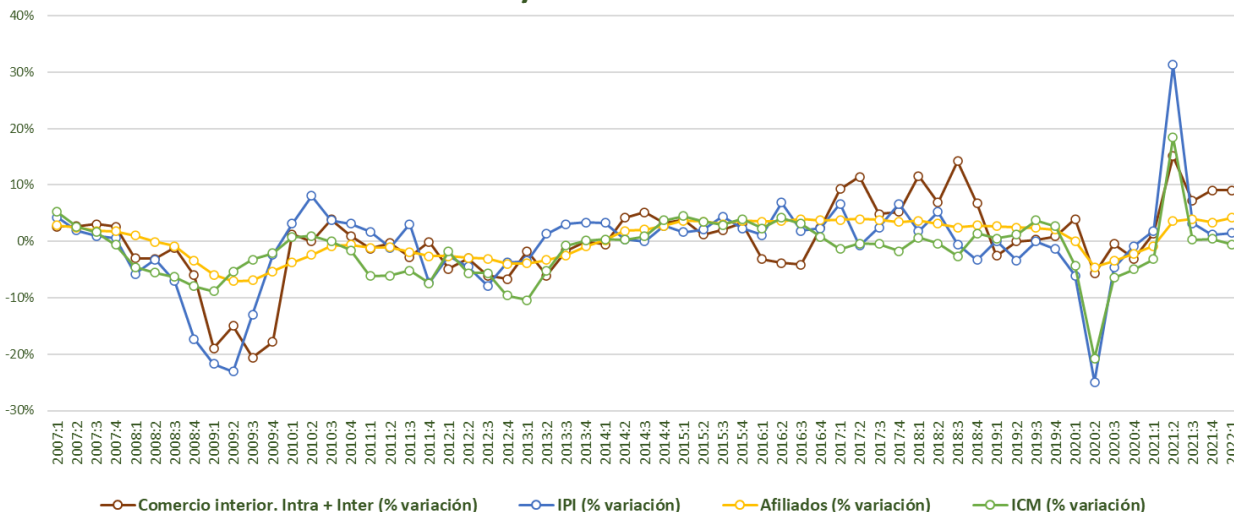


CATALUÑA

Evolución del comercio interregional e intrarregional



Evolución del comercio interior (Intra + Inter) e indicadores de coyuntura económica

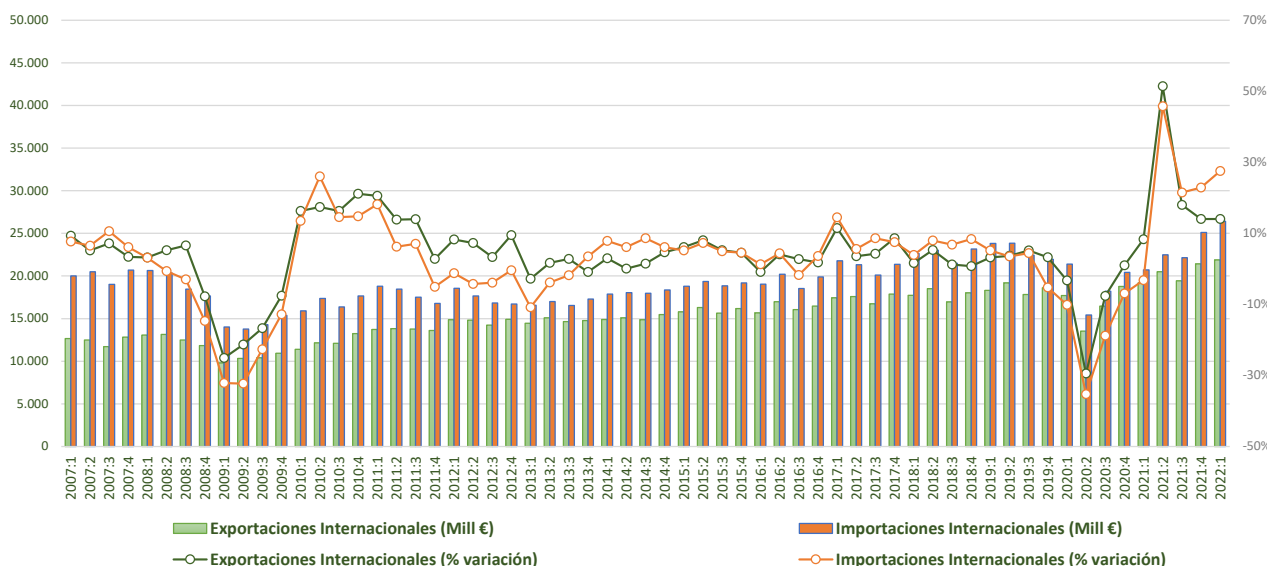


- Las **exportaciones interregionales** siguen creciendo durante el primer trimestre de 2022 (7,7%), mientras las **importaciones interregionales** crecen un 13,2%. El **comercio intrarregional** también crece en el primer trimestre del año (10,3%).
- Los **indicadores de coyuntura** muestran datos positivos: la producción industrial crece un 1,5%, el comercio minorista crece un 0,6% y el comercio interior un 9%.

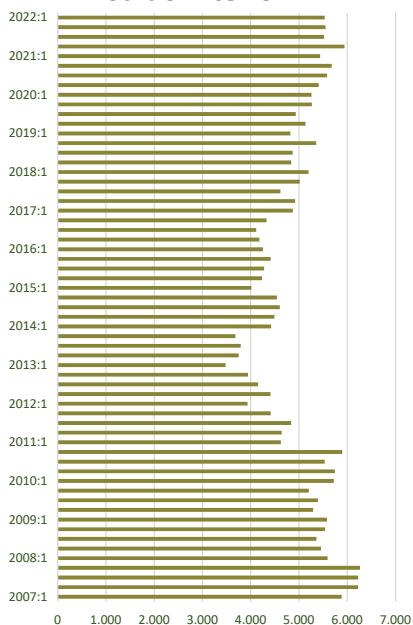


CATALUÑA

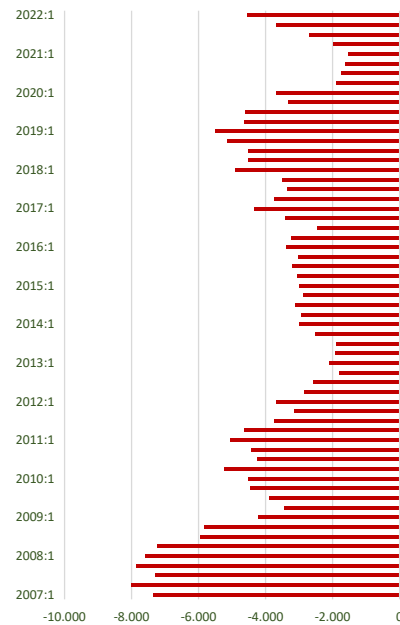
Evolución del comercio internacional



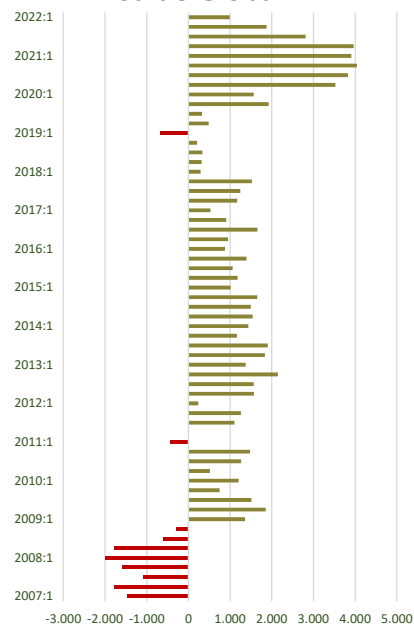
Saldo Interior



Saldo Internacional



Saldo Global

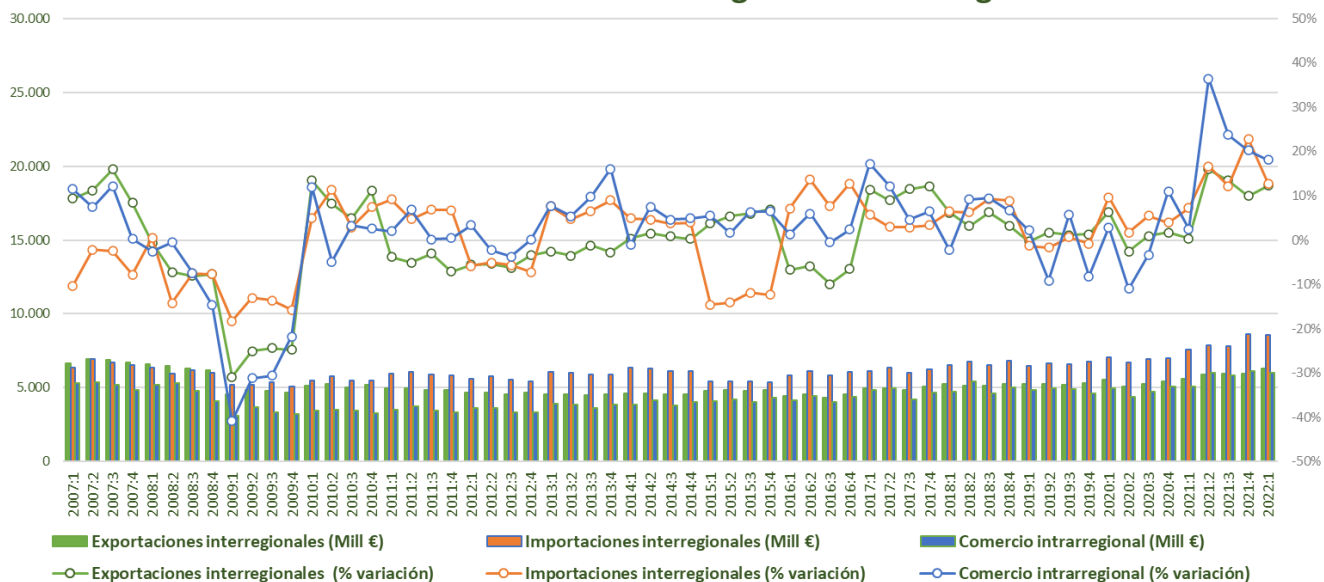


- El **comercio internacional** empieza 2022 igual de bien que acabó el año pasado, las exportaciones crecen un 14%, mientras las importaciones lo hacen un 27,5%.
- En cuanto a la **evolución de los saldos**, sin grandes cambios, se mantiene el fuerte saldo interior mientras que el internacional mantiene su signo negativo, aunque aumentando debido al mayor dinamismo de las importaciones frente a las exportaciones.

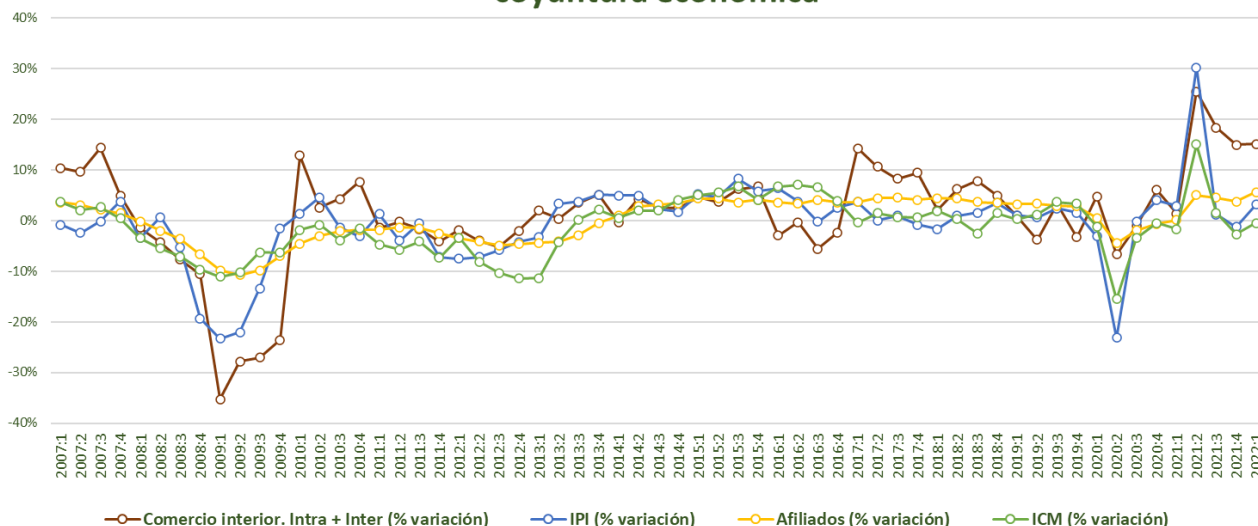


COMUNIDAD VALENCIANA

Evolución del comercio interregional e intrarregional



Evolución del comercio interior (Intra + Inter) e indicadores de coyuntura económica

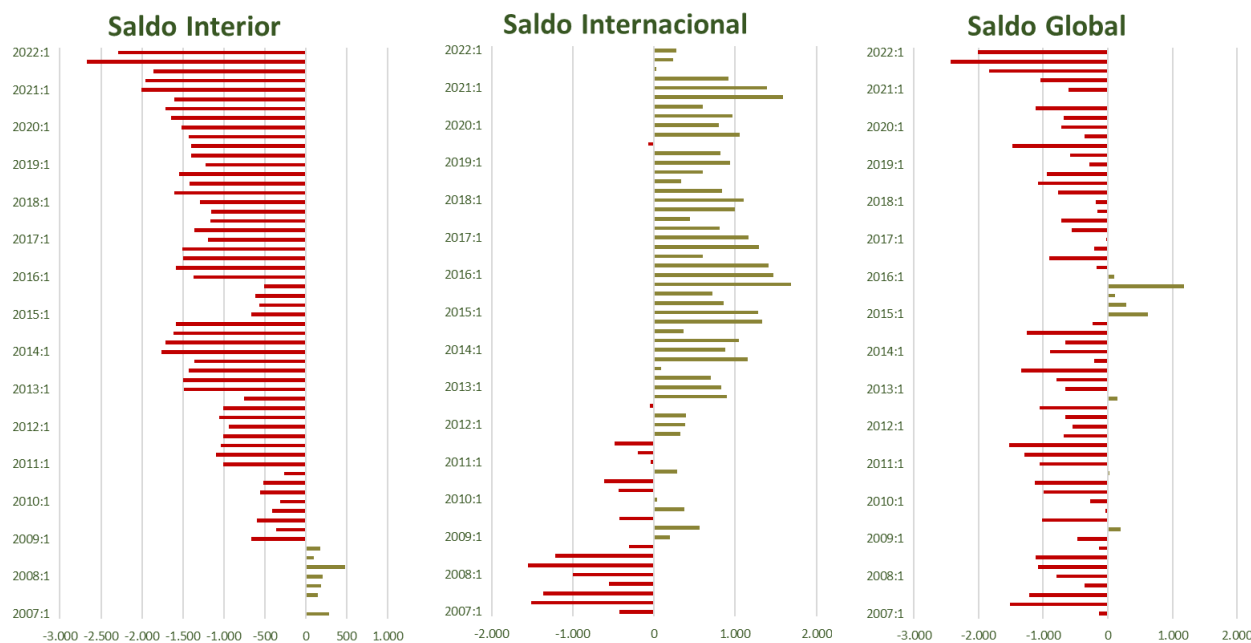
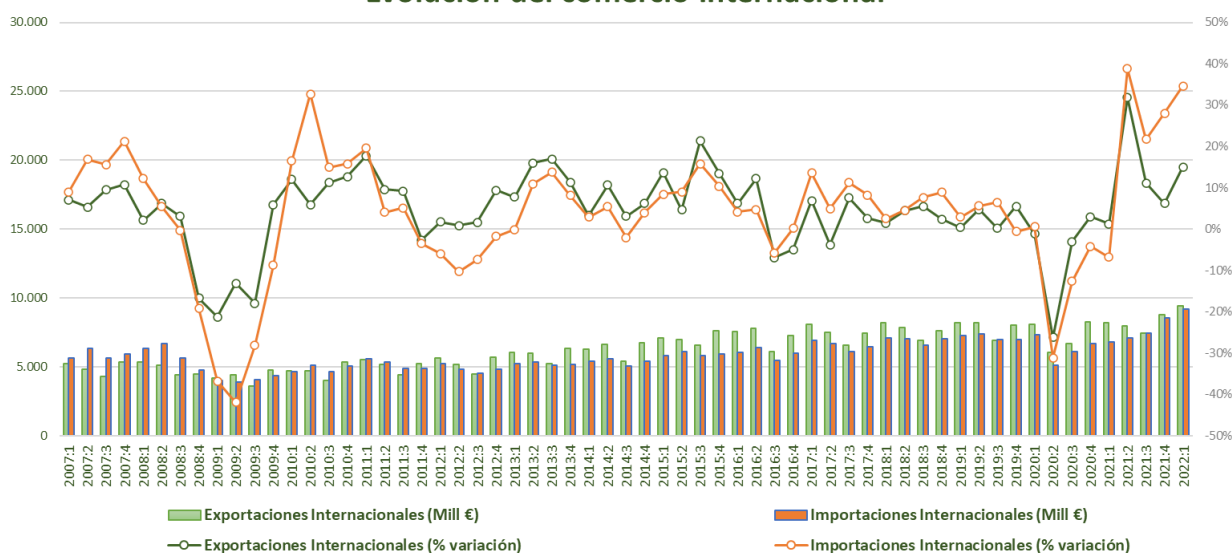


- Las **exportaciones interregionales** siguen creciendo en el primer trimestre del año (12,3%), lo mismo que las **importaciones interregionales** (12,8%). El **comercio intrarregional**, también se encuentra en una dinámica muy positiva (18,1%).
- Los **indicadores de coyuntura** retornan a dinámicas positivas en el primer trimestre del año: producción industrial crece un 3,1%, los afiliados aumentan un 5,6% más de un punto por encima de la media nacional.



COMUNIDAD VALENCIANA

Evolución del comercio internacional

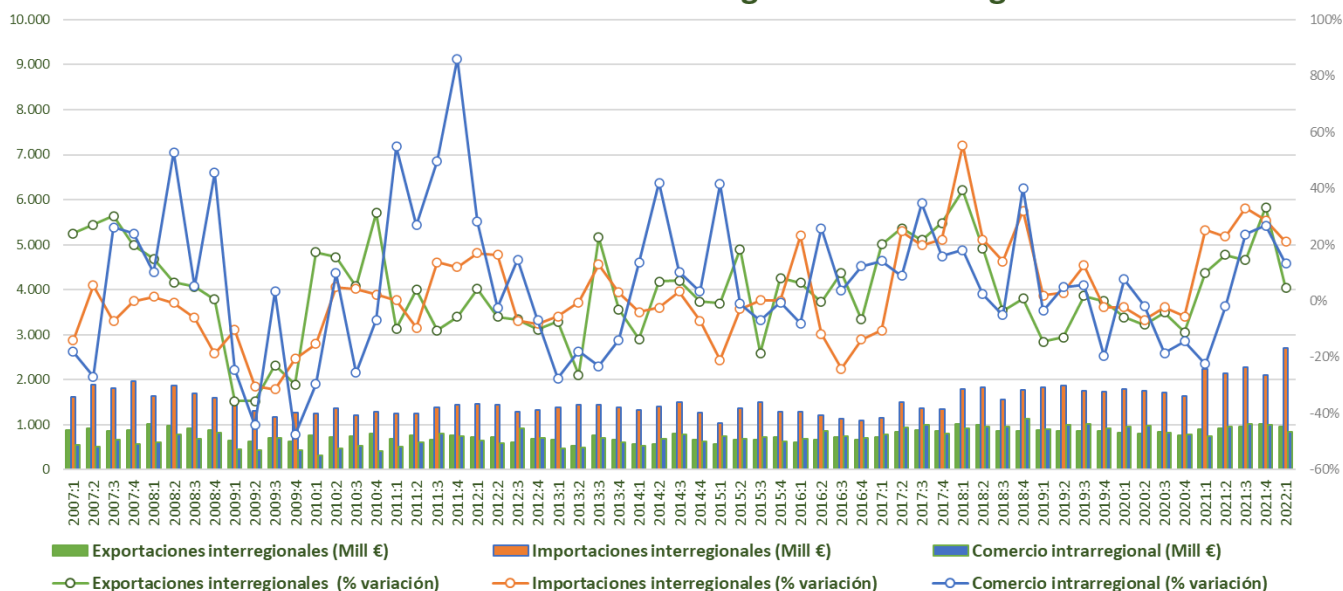


- El **comercio internacional** sigue evolucionando de manera muy positiva, las exportaciones crecen un 15,1% y las importaciones un 34,6%.
- En cuanto a la **evolución de los saldos**, el interior se mantiene en negativo, mientras que el saldo internacional se mantiene en positivo, pero cada vez menor ante el fuerte dinamismo de las importaciones en los últimos trimestre, mayor que el que registran las exportaciones.

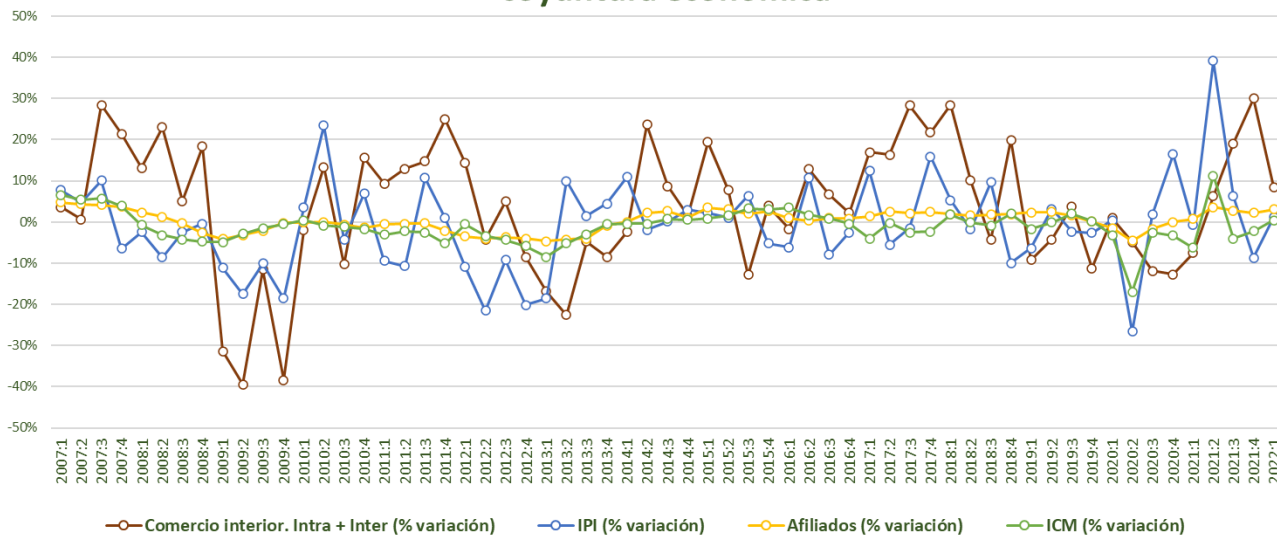


EXTREMADURA

Evolución del comercio interregional e intrarregional



Evolución del comercio interior (Intra + Inter) e indicadores de coyuntura económica

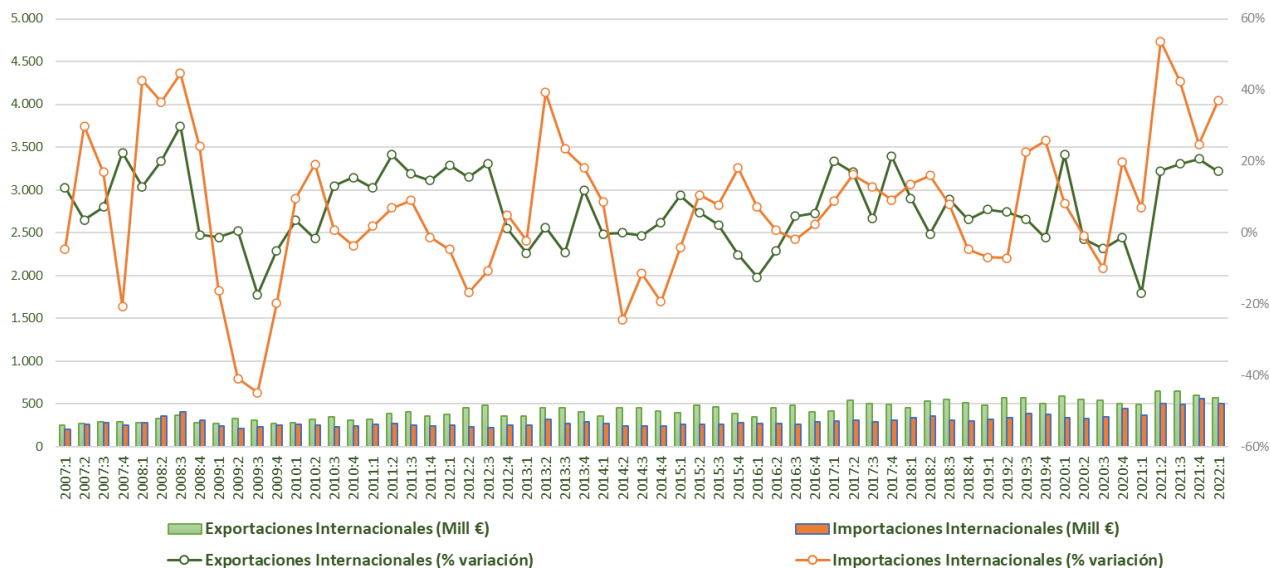


- Las **exportaciones interregionales** registraron crecimiento durante el primer trimestre del año un 4,6%, mientras que las **importaciones interregionales** mostraron un mayor dinamismo (21%). El **comercio intrarregional**, también crece con fuerza (13,2%)
- Los **indicadores de coyuntura** muestran datos positivos en el primer trimestre de 2022: la producción industrial crece un 1,1%, los afiliados aumentan un 3,1%, mientras el comercio minorista vuelve a la senda del crecimiento con un ligero 0,5%.

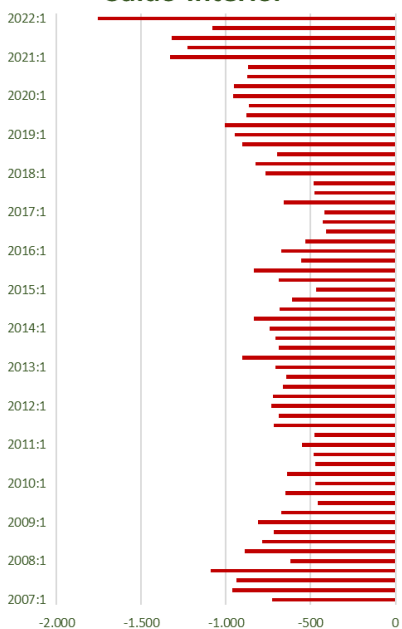


EXTREMADURA

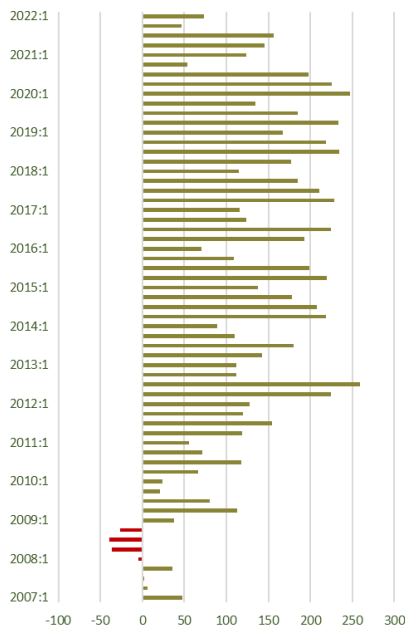
Evolución del comercio internacional



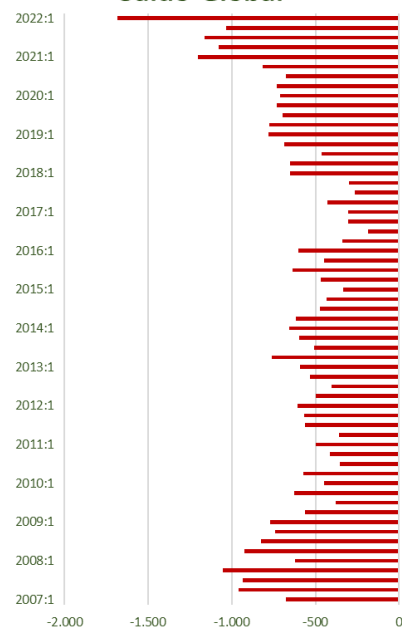
Saldo Interior



Saldo Internacional



Saldo Global

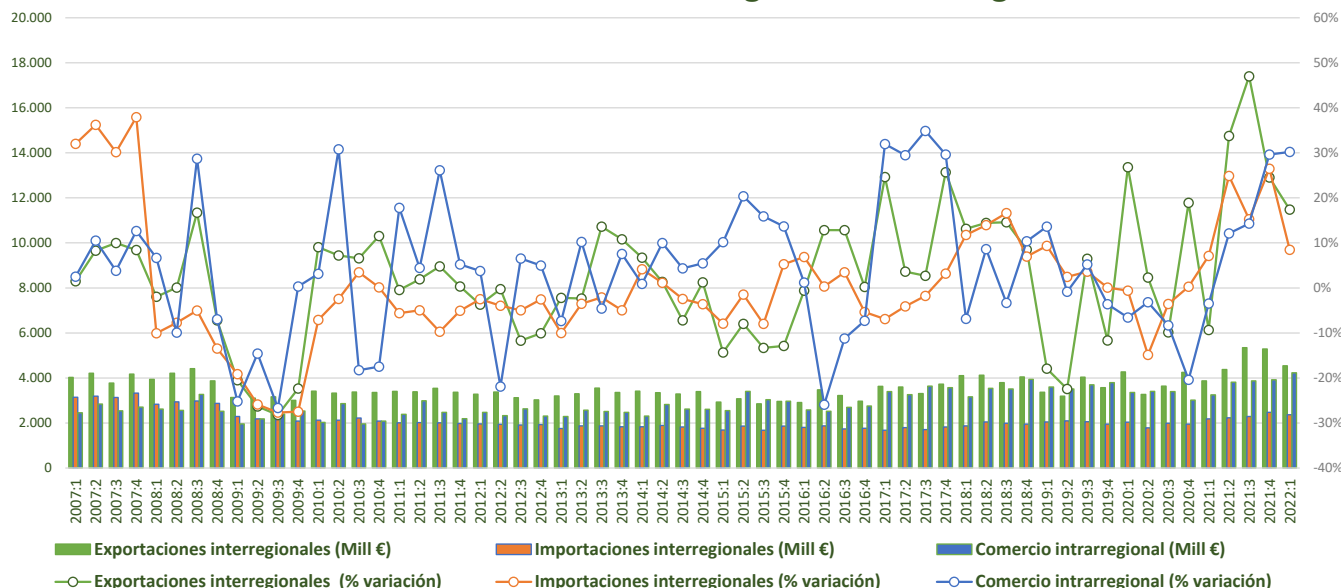


- En el **comercio internacional** sigue con una dinámica positiva, como en 2021, las exportaciones crece un 17,2%, mientras que las importaciones crecen con más fuerza, un 37%.
- En cuanto a la **evolución de los saldos**, el saldo negativo interior aumenta ante el mayor dinamismo de las importaciones frente a las exportaciones. Por otro lado, se mantiene un ligero saldo positivo exterior.

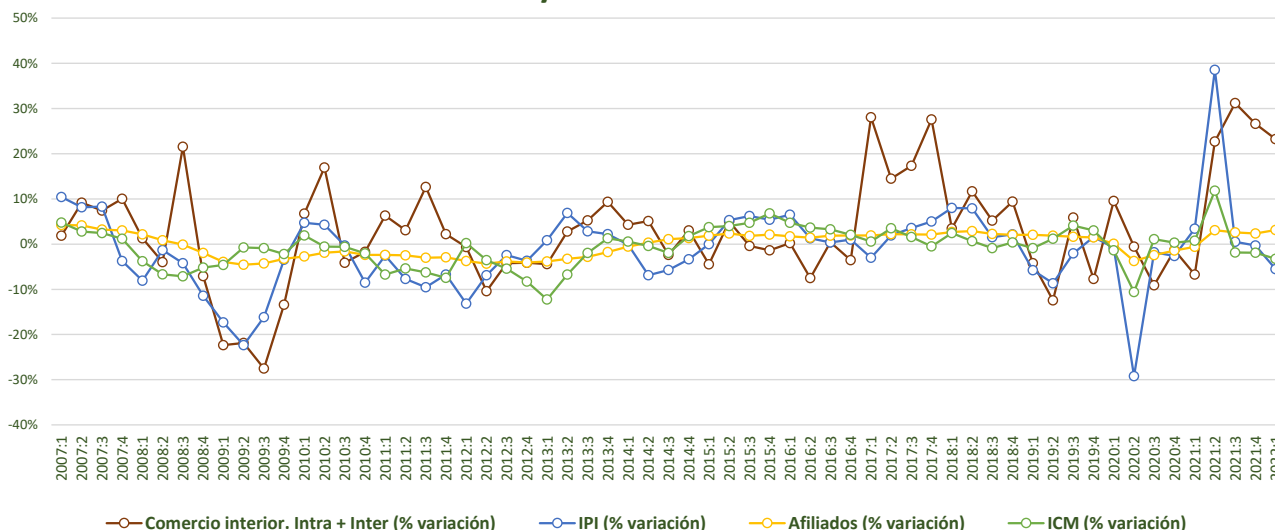


GALICIA

Evolución del comercio interregional e intrarregional



Evolución del comercio interior (Intra + Inter) e indicadores de coyuntura económica

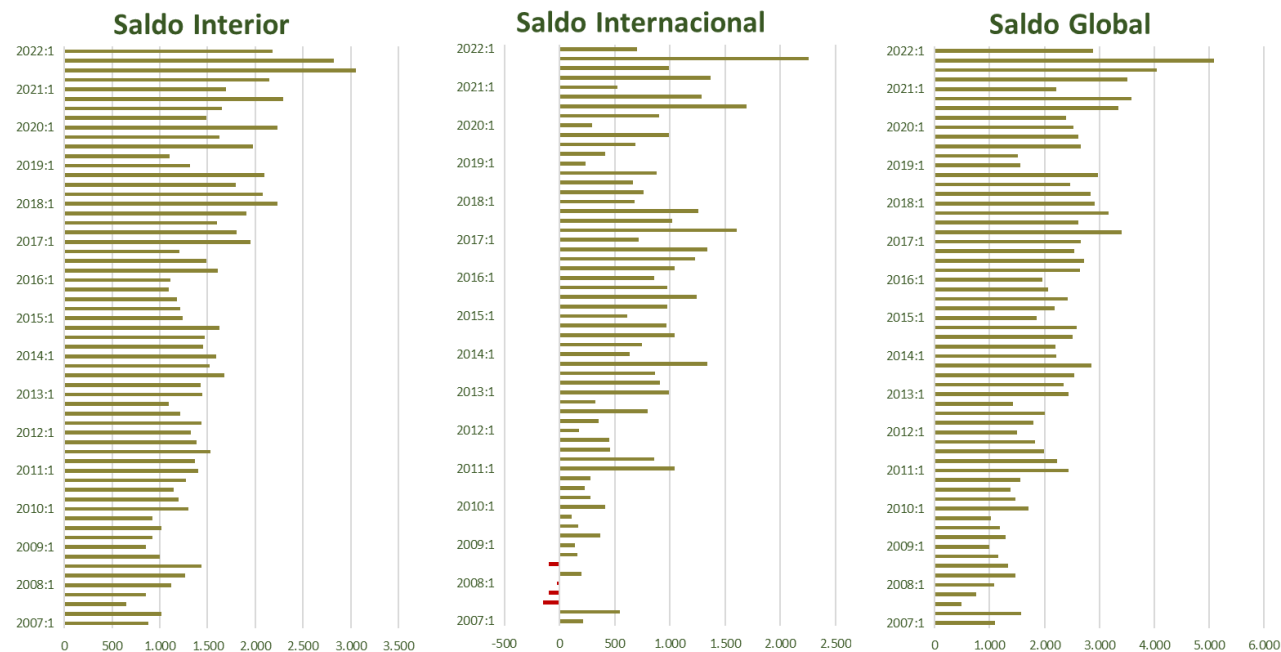
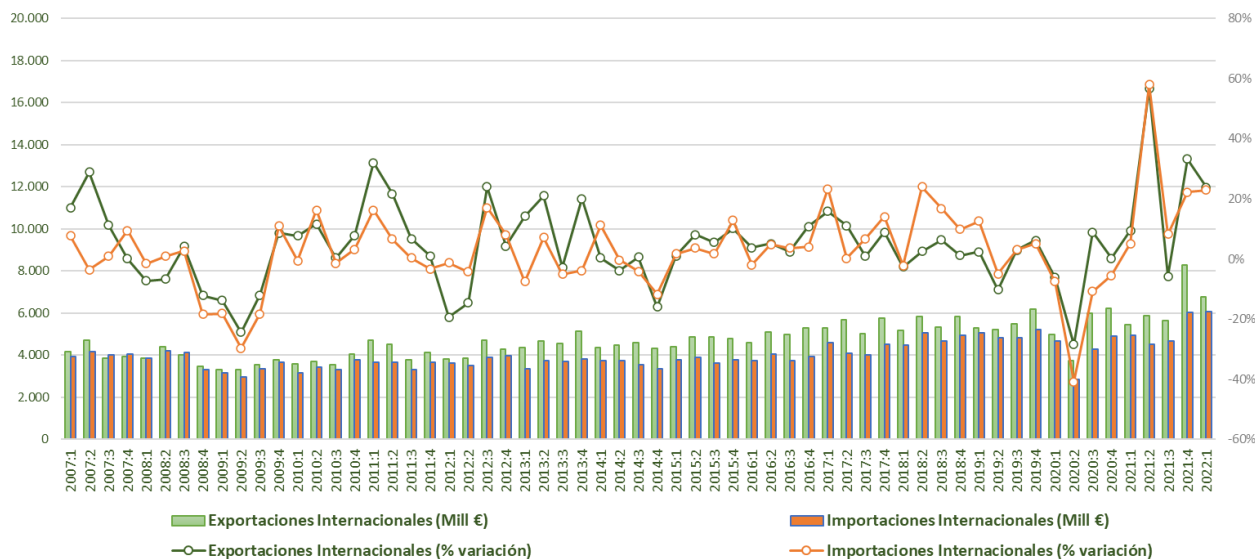


- Las **exportaciones interregionales** siguen creciendo con fuerza en el primer trimestre de 2022, con un ascenso del 17,4%, mientras que las **importaciones interregionales** también muestran un crecimiento ligeramente más moderado (8,5%). El **comercio intrarregional** registra un destacado ascenso del 30,2%.
- Los **indicadores de coyuntura** siguen mostrando dinámicas negativas: la producción industrial cae un -5,5% y comercio minorista retrocede un -3,3%.



GALICIA

Evolución del comercio internacional

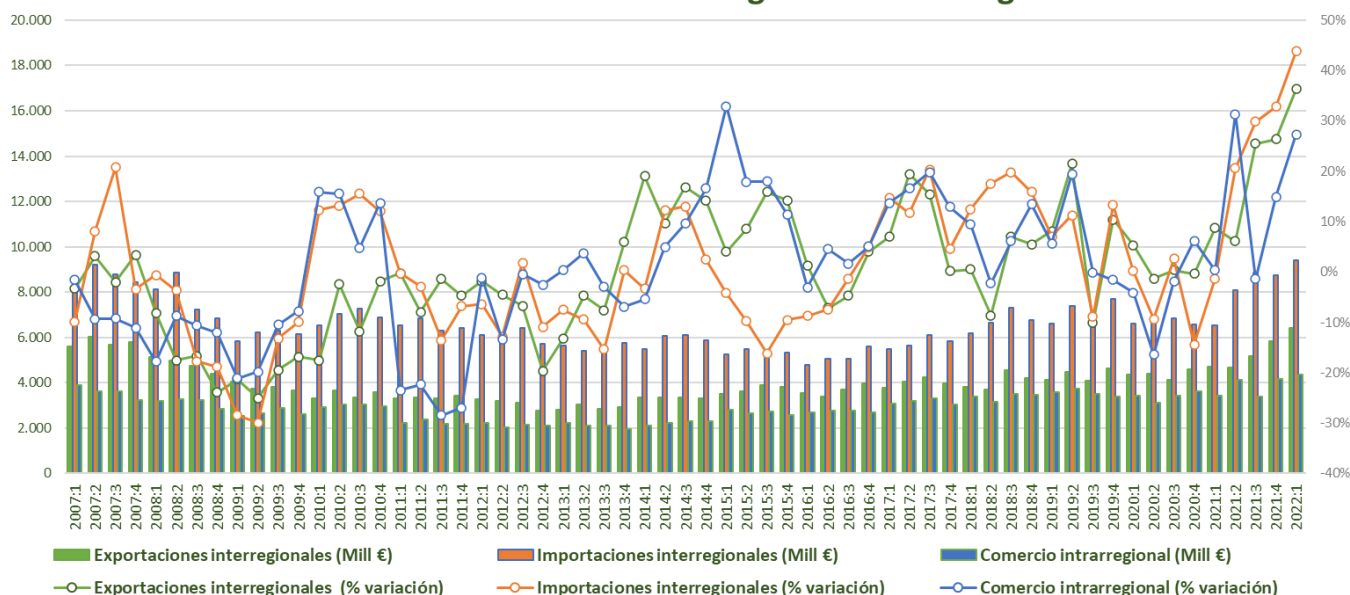


- En cuanto al **comercio internacional** sigue en fase de expansión intensa, las exportaciones crecen un 23,9% y las importaciones aumentan un 22,9%.
- En cuanto a la **evolución de los saldos**, se mantienen los saldos positivos tanto el interior como el internacional. Aunque ambos se reducen por el mayor dinamismo de las importaciones en el último trimestre respecto al anterior.

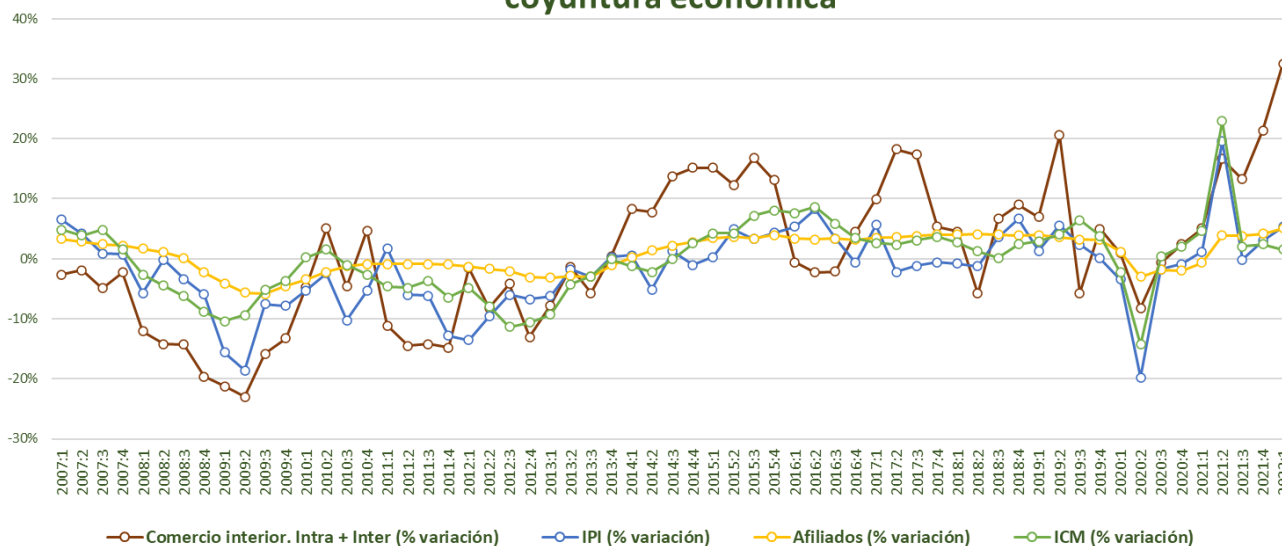


COMUNIDAD DE MADRID

Evolución del comercio interregional e intrarregional



Evolución del comercio interior (Intra + Inter) e indicadores de coyuntura económica

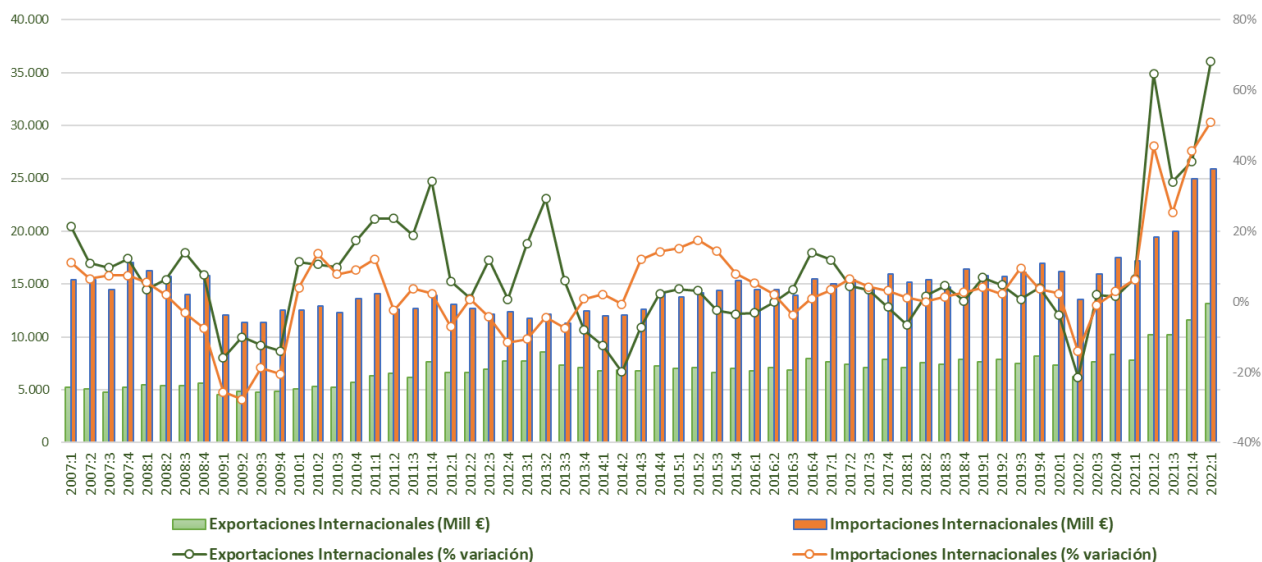


- Las **exportaciones interregionales** crecen de forma intensa en el primer trimestre de 2022 (36,3%), mientras las **importaciones interregionales** lo hacen aún más (43,8%). El **comercio intrarregional**, también muestra una dinámica muy positiva con un aumento del 27,3%.
- Los **indicadores de coyuntura** muestran dinámicas positivas: la producción industrial crece un 5,3%, el comercio minorista crece un 1,5%, y el comercio interior registra un aumento del 32,5%.

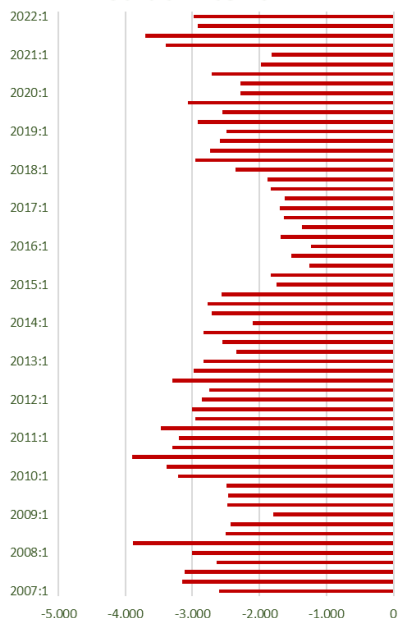


COMUNIDAD DE MADRID

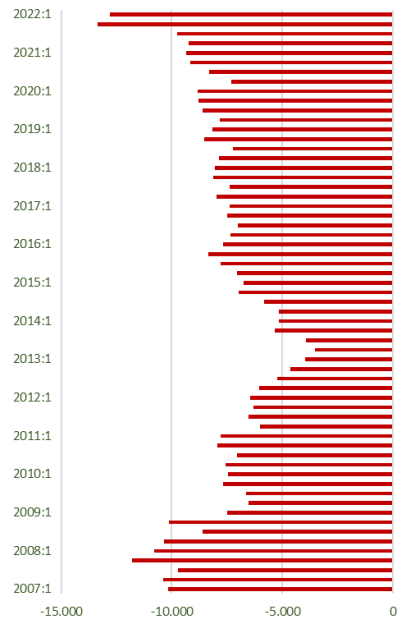
Evolución del comercio internacional



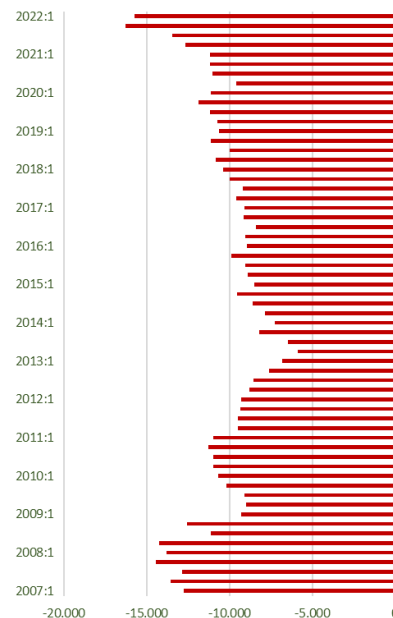
Saldo Interior



Saldo Internacional



Saldo Global

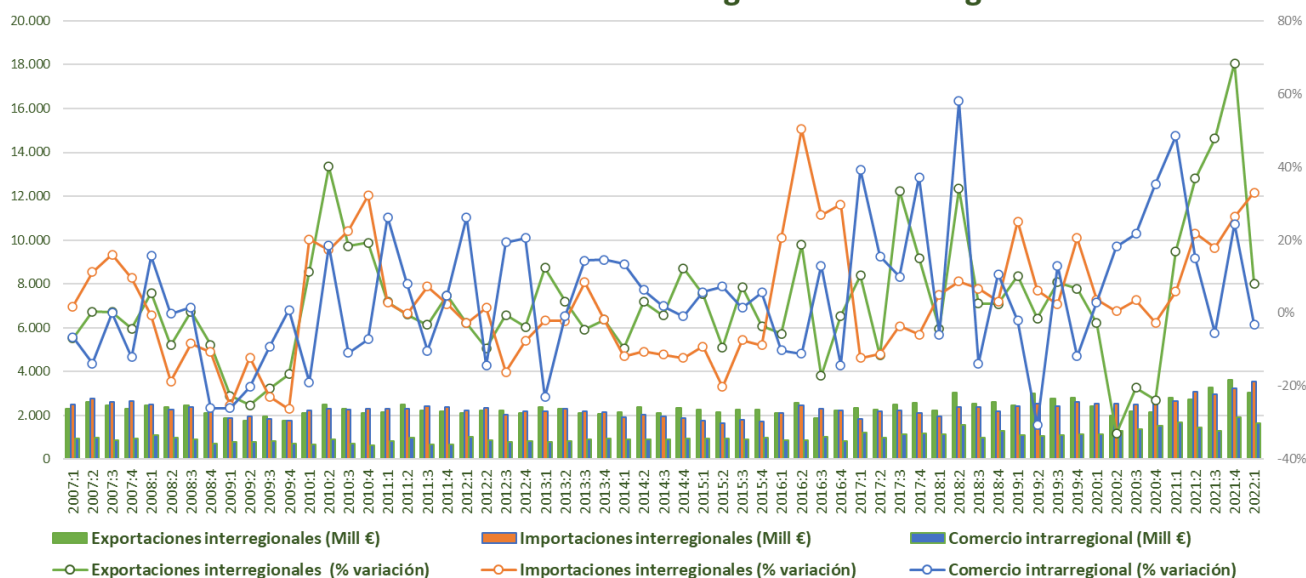


- El **comercio internacional** sigue también con una dinámica muy positiva, las exportaciones crecen un 68,3%, mientras las importaciones aumentan un 51%.
- En cuanto a la **evolución de los saldos**, sin grandes variaciones, mantienen su fuerte saldo negativo tanto interior como exterior, algo esperable en una comunidad uniprovincial, densamente poblada y fuertemente orientada a los servicios.

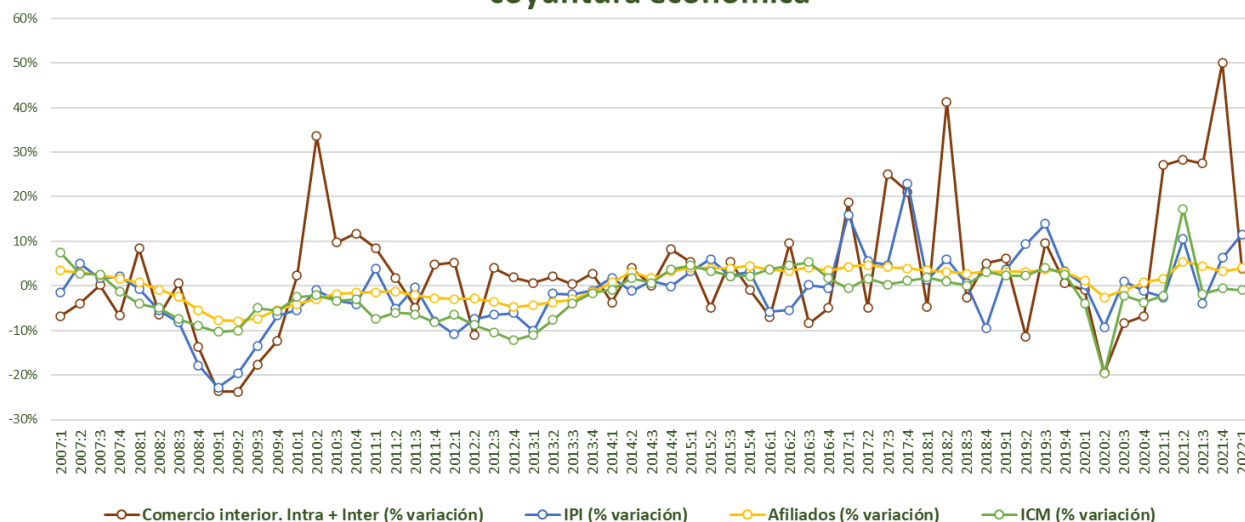


REGIÓN DE MURCIA

Evolución del comercio interregional e intrarregional



Evolución del comercio interior (Intra + Inter) e indicadores de coyuntura económica

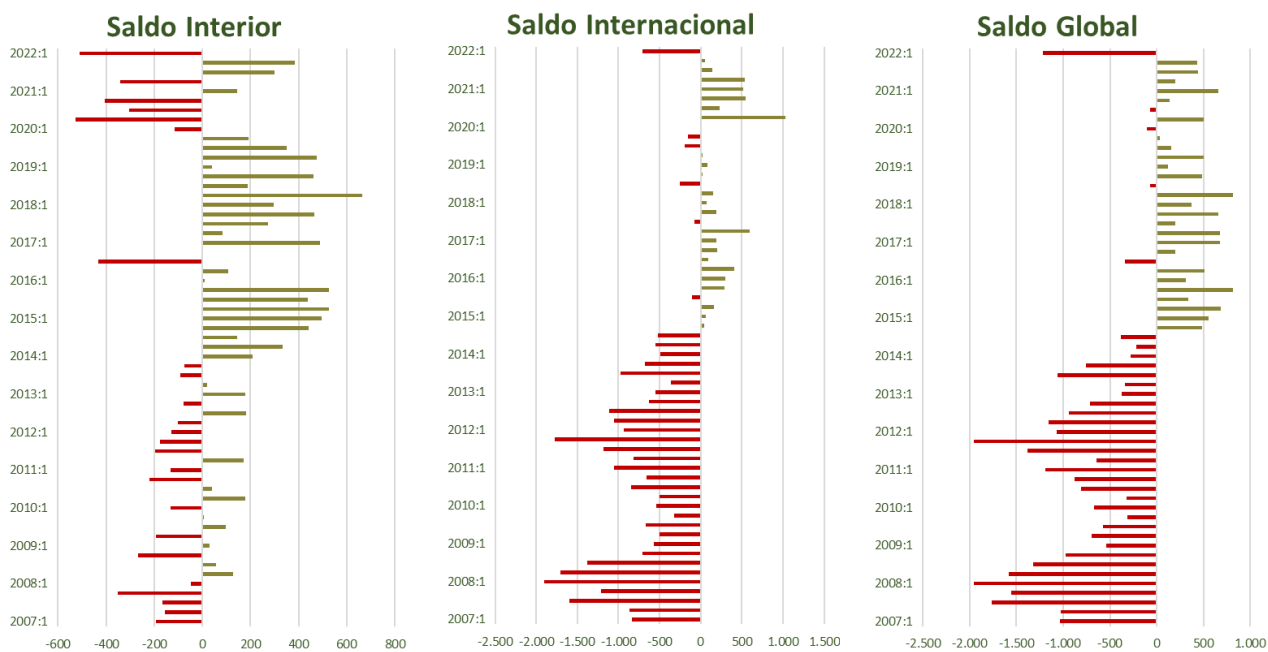
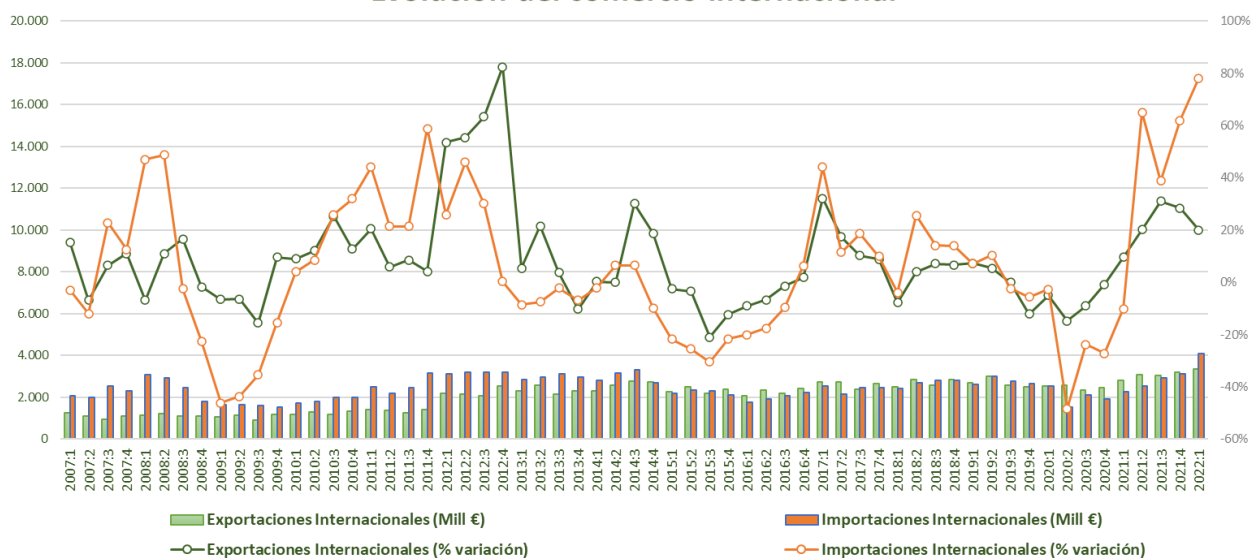


- Las **exportaciones interregionales** registran un crecimiento en el primer trimestre de 2022 del 8,1%, mientras que las **importaciones interregionales** crecen con fuerza un 33%. El **comercio intrarregional** tras crecer en el trimestre anterior, cae un -3% en el primer trimestre del año.
- Los **indicadores de coyuntura** mantienen su dinámica positiva: la producción industrial crece un 11,6%, los afiliados aumentan un 4%, como parte negativa la caída del comercio minorista por tercer mes consecutivo (-1%).



REGIÓN DE MURCIA

Evolución del comercio internacional

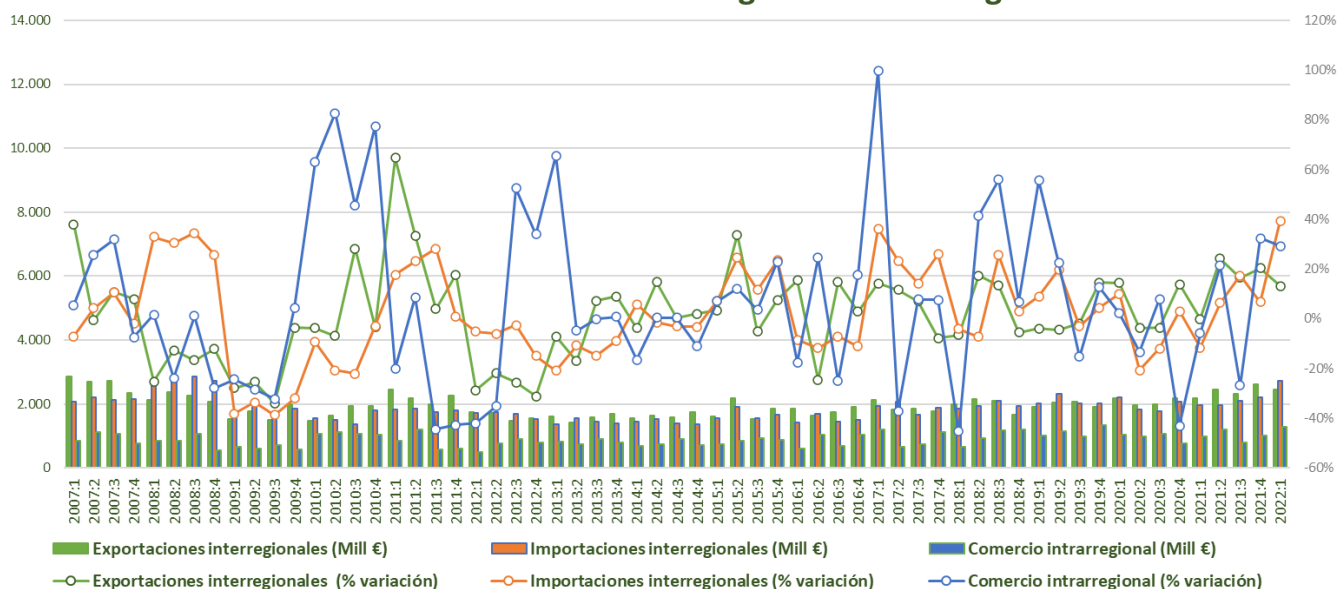


- Respecto al **comercio internacional**, las exportaciones crecen un 20,1%, mientras las importaciones siguen creciendo con fuerza, concretamente un 78,1% en el primer trimestre de 2022.
- En cuanto a la **evolución de los saldos**, el saldo interior se va a cifras negativas, consecuencia del fuerte aumento de las importaciones, mucho mayor que el de las exportaciones, mientras el saldo internacional también torna a negativo, tras varios trimestres en positivo, consecuencia del fuerte dinamismo de las importaciones frente a las exportaciones que crecen pero menos.

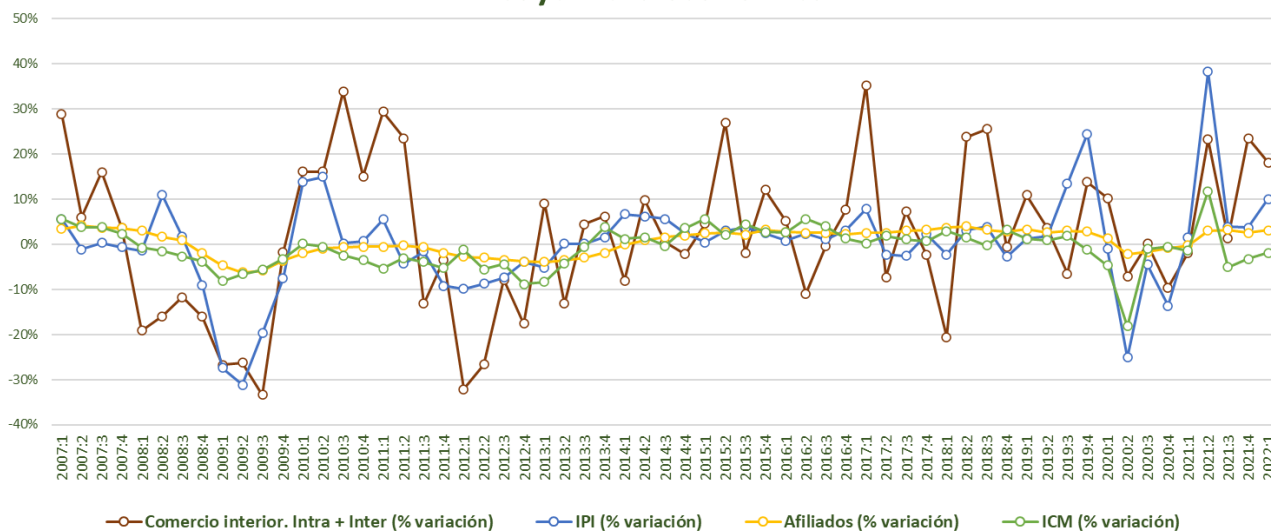


COM. FORAL DE NAVARRA

Evolución del comercio interregional e intrarregional



Evolución del comercio interior (Intra + Inter) e indicadores de coyuntura económica

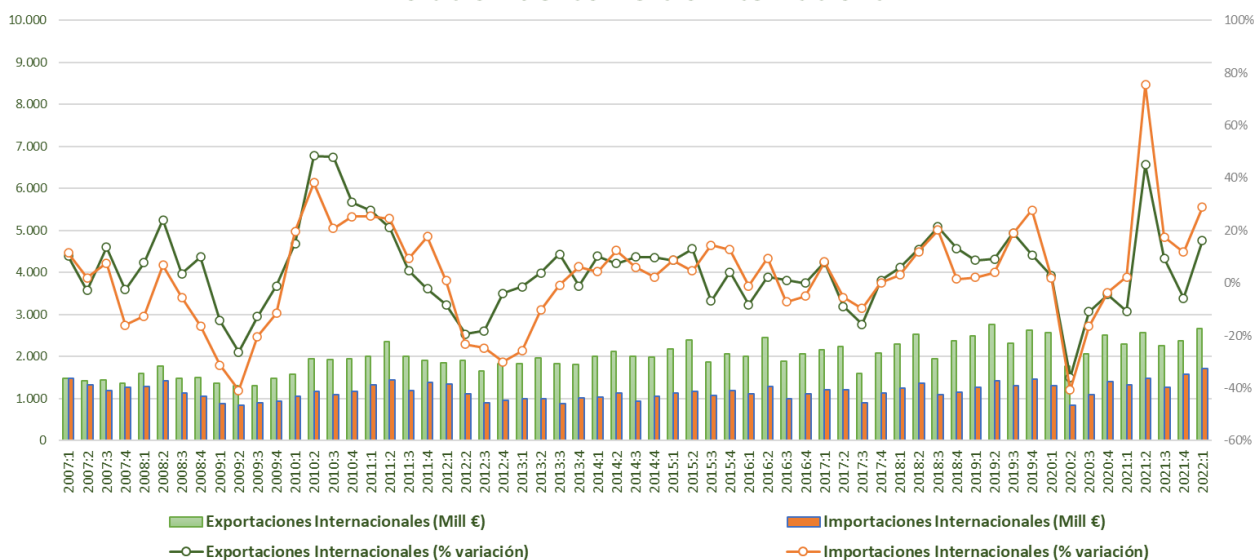


- Las **exportaciones interregionales** registran un notable crecimiento en el primer trimestre de 2022 (13,1%), en términos generales en sintonía con los últimos trimestre. Por otro lado, las **importaciones interregionales** crecen con intensidad un 39,4%. El **comercio intrarregional**, sigue con una buena dinámica positiva con un crecimiento del 29,2%.
- Los **indicadores de coyuntura** muestran datos positivos: la producción industrial crece un 10%, los afiliados crecen un 3,1% y el comercio minorista aunque cae lo hace con menor intensidad (-1,9%).

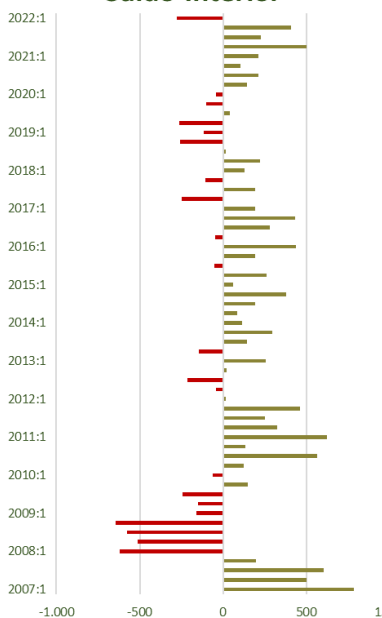


COM. FORAL DE NAVARRA

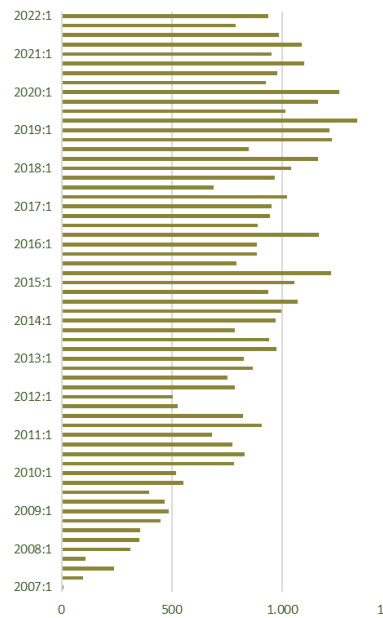
Evolución del comercio internacional



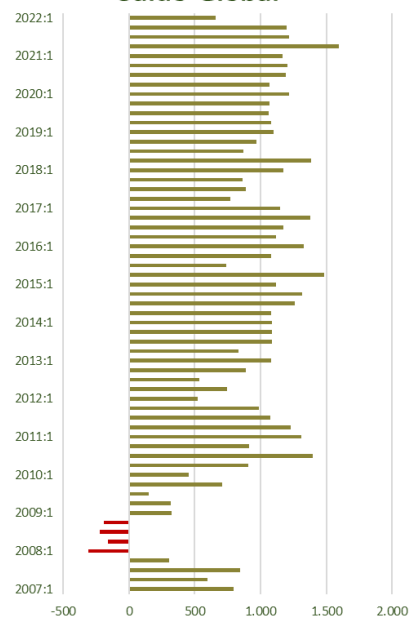
Saldo Interior



Saldo Internacional



Saldo Global

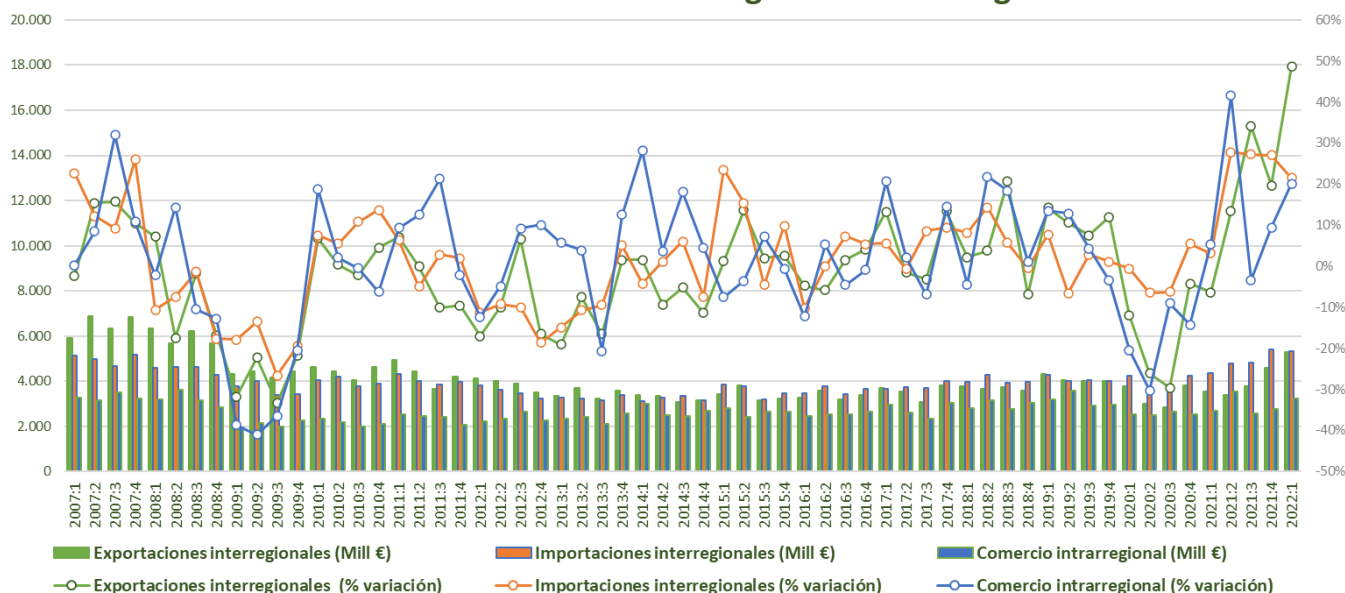


- El **comercio internacional** vuelve a la senda positiva con un crecimiento de las exportaciones del 16,1% y del 28,9% de las importaciones.
- En cuanto a la **evolución de los saldos**, el saldo interior se vuelve negativo, ante el fuerte aumento de las importaciones en el primer trimestre del año. Por otro lado, el saldo internacional mantiene un nivel elevado en positivo.

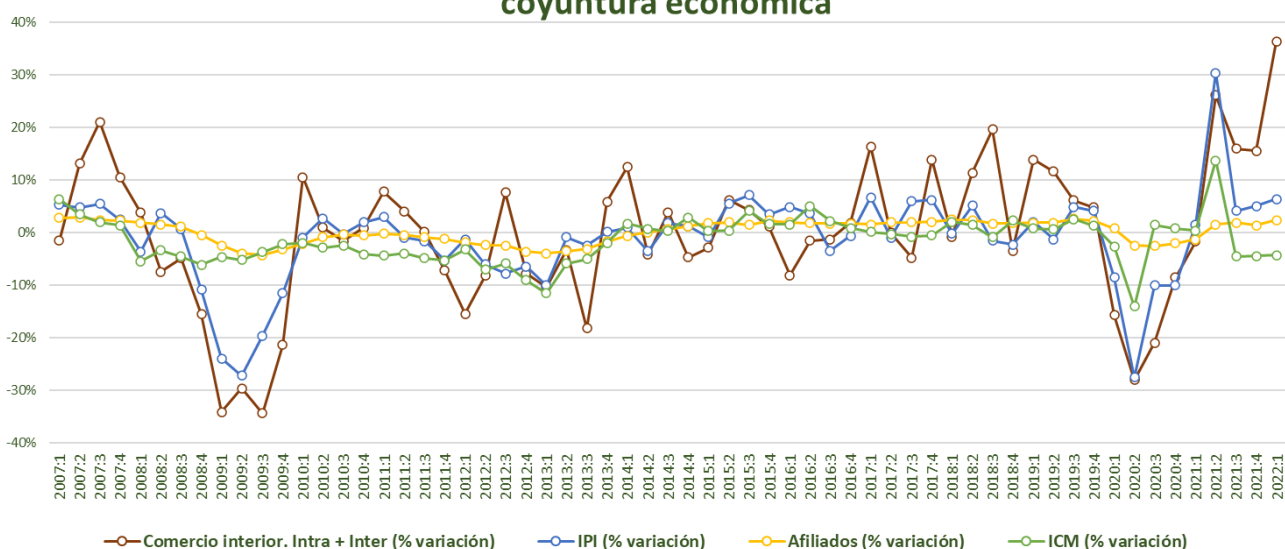


PAÍS VASCO

Evolución del comercio interregional e intrarregional



Evolución del comercio interior (Intra + Inter) e indicadores de coyuntura económica

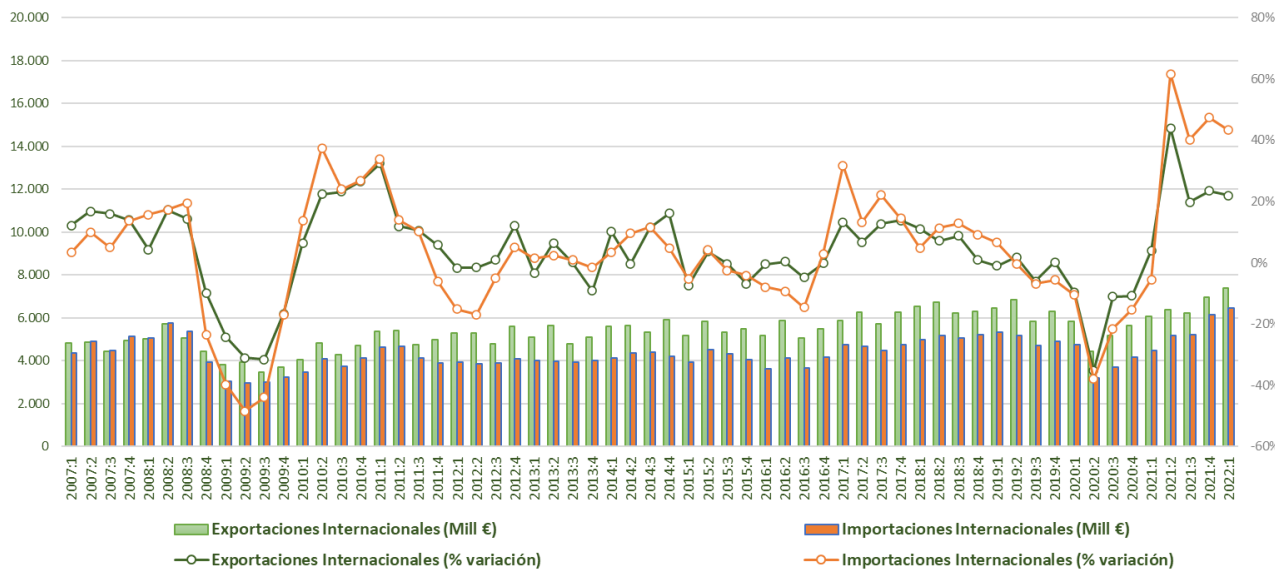


- Las **exportaciones interregionales** registran un fuerte aumento del 48,8%, mientras que las **importaciones interregionales** crecen un 21,5%. El **comercio intrarregional** muestra también datos positivos con un crecimiento del 20,1%.
- Los **indicadores de coyuntura** en el primer trimestre mantiene dinámicas positivas: la producción industrial crece un 6,4%, los afiliados aumentan un 2,4%.

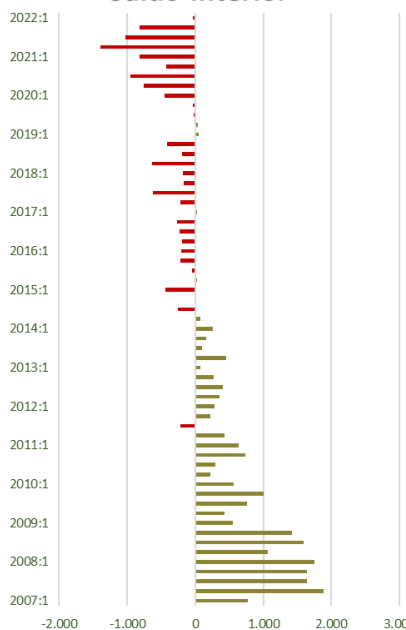


PAÍS VASCO

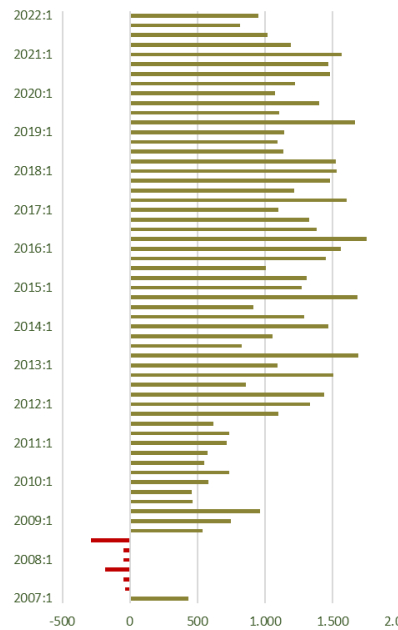
Evolución del comercio internacional



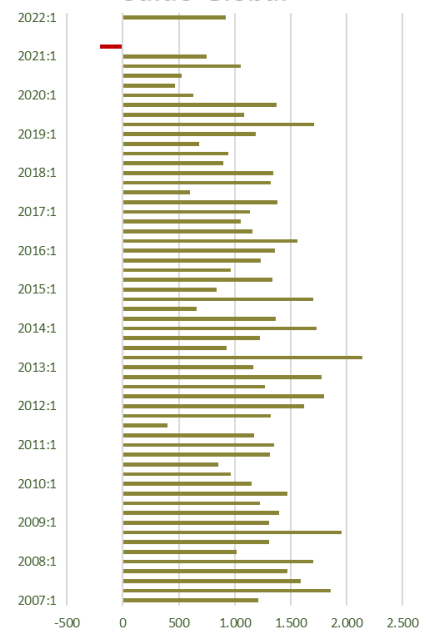
Saldo Interior



Saldo Internacional



Saldo Global

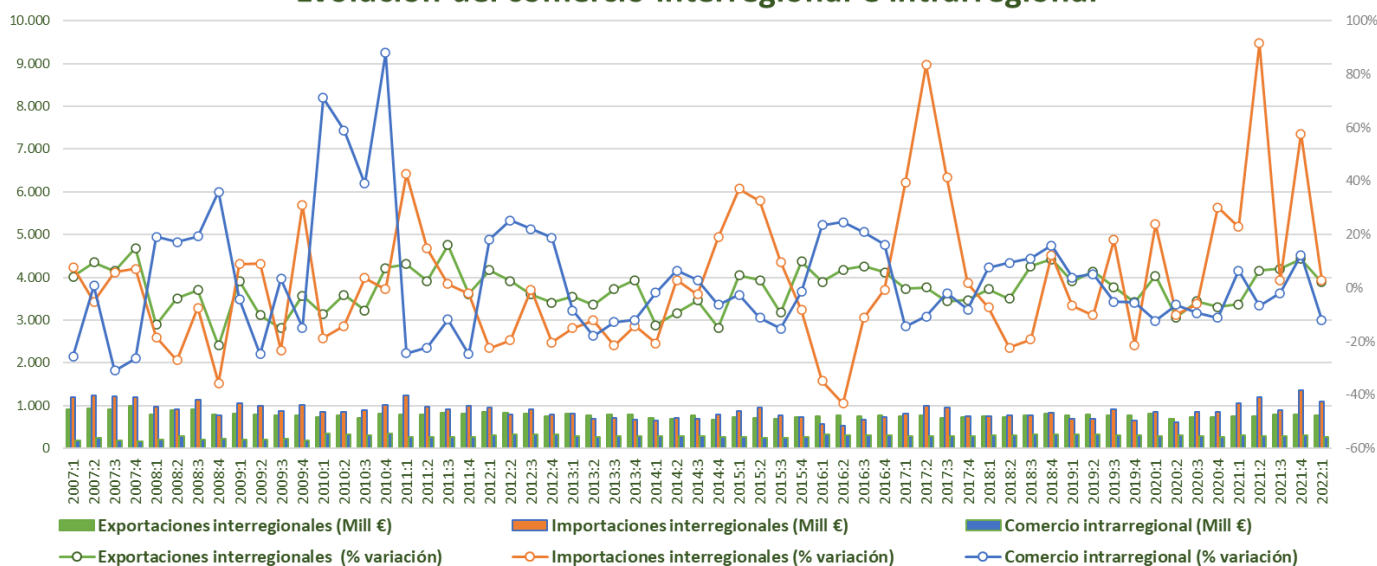


- El **comercio internacional** sigue en una dinámica positiva, las exportaciones crecen un 22% y las importaciones un 43,3%.
- En cuanto a la **evolución de los saldos**, el saldo interior es ligeramente negativo, pero se reduce bastante ante el mayor dinamismo de las exportaciones frente a las importaciones. El saldo internacional aumenta también tras el fuerte aumento de las exportaciones.

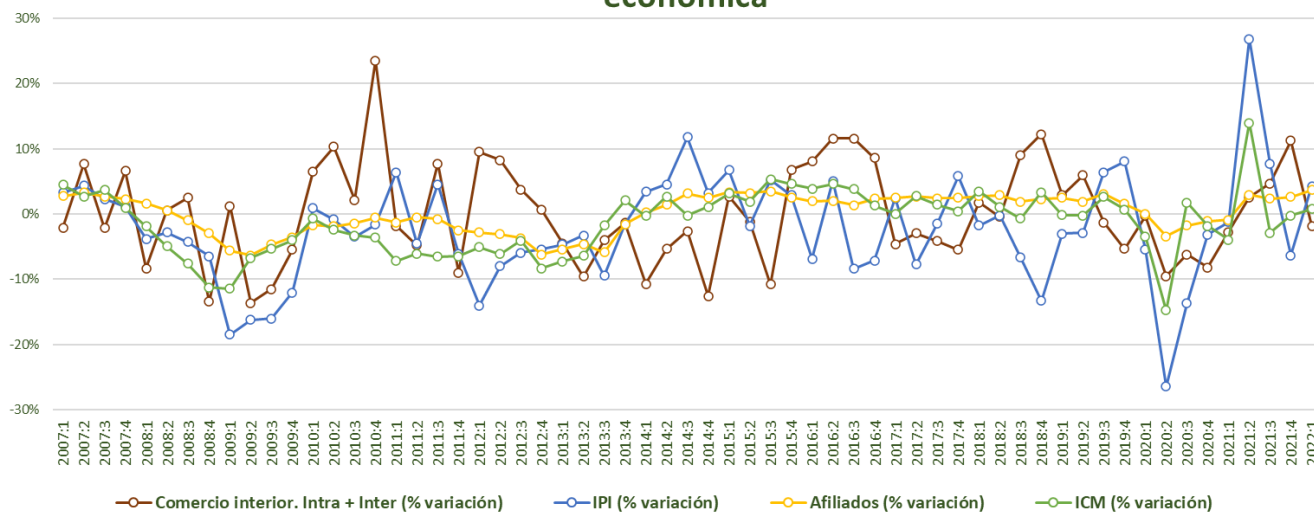


LA RIOJA

Evolución del comercio interregional e intrarregional



Evolución del comercio interior (Intra + Inter) e indicadores de coyuntura económica

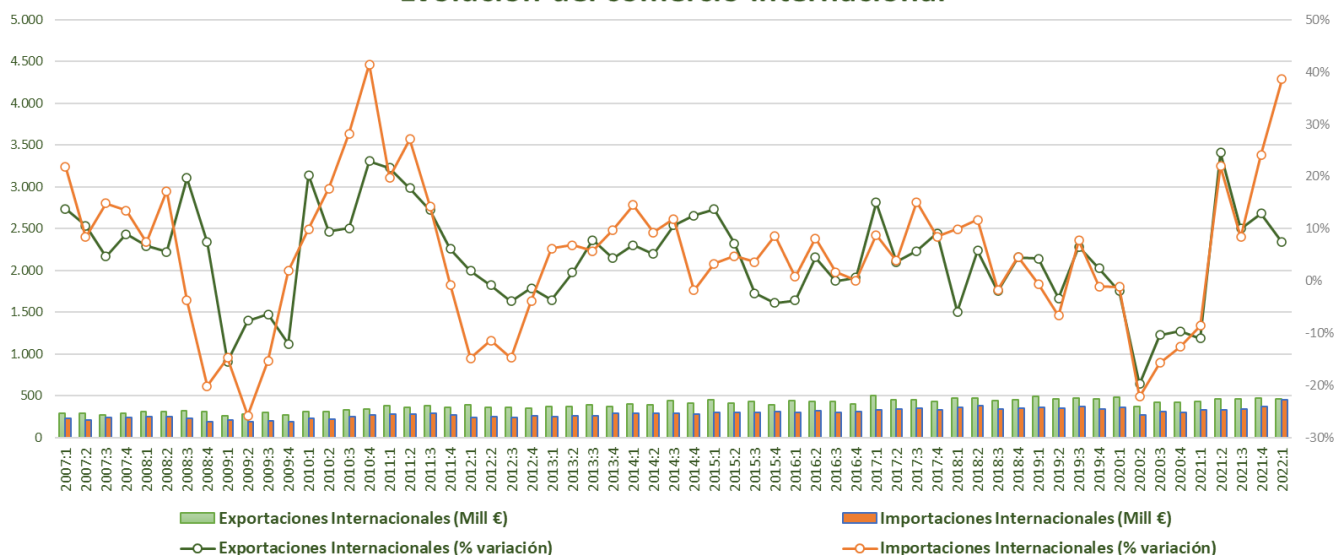


- Las **exportaciones interregionales** registran un aumento del 2,2%, mientras las **importaciones interregionales** crecen un 3%. El **comercio intrarregional** registra una importante caída interanual en el primer trimestre de 2022 (-11,8%).
- Los **indicadores de coyuntura** muestran datos positivos en el primer trimestre de 2022: la producción industrial crece un 4,3%, el comercio minorista aumenta un 0,8%, y el número de afiliados a la seguridad social se incrementa un 3,7%.

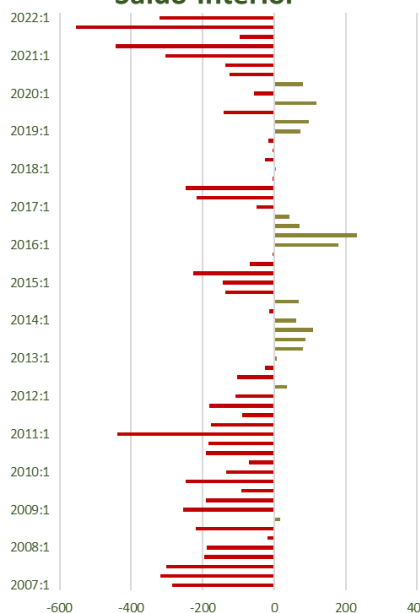


LA RIOJA

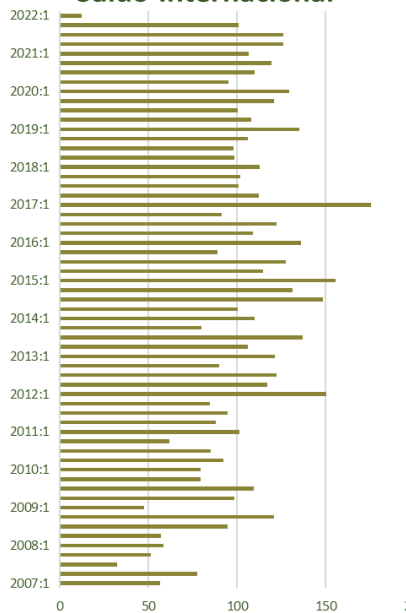
Evolución del comercio internacional



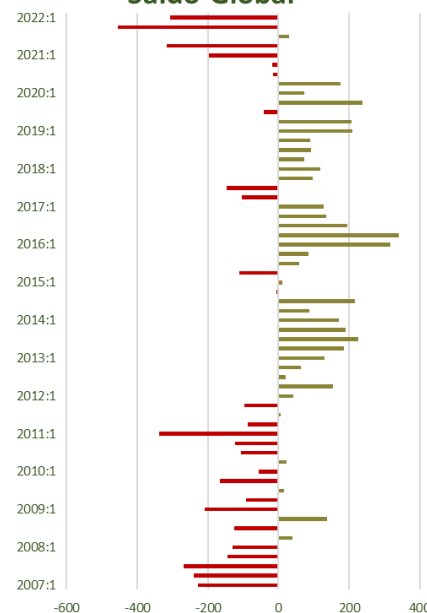
Saldo Interior



Saldo Internacional



Saldo Global



- El **comercio internacional de La Rioja** sigue mostrando datos positivos, con un aumento de las importaciones del 38,7% y del 7,4% en el caso de las exportaciones.
- En cuanto a la **evolución de los saldos**, el saldo interior se mantiene negativo, mientras el internacional mantiene su nivel positivo de los últimos periodos, pero se reduce drásticamente debido al fuerte aumento de las importaciones, mucho mayor al de las exportaciones.

Sobre C-interreg

C-interreg es un proyecto de vocación permanente centrado en el análisis del comercio interregional español. Inició su andadura en 2004 por iniciativa del **Centro de Predicción Económica CEPREDE** y el patrocinio de ocho comunidades autónomas. El proyecto está abierto a todas las comunidades autónomas que lo deseen

Contacto: info@c-interreg.es.



Anexo metodológico

El presente informe recoge la información más destacada procedente de la primera estimación del comercio intrarregional e interregional a nivel trimestral realizada en España hasta la fecha (Gallego et al. 2010).

Para ello, en paralelo al procedimiento de estimación de la base de comercio de bienes a nivel anual (Llano et al. 2008a. 2008b. 2010), se han estimado los correspondientes vectores de comercio intrarregional e interregional de cada Comunidad Autónoma con el Resto de España, estimando para ello los flujos emitidos y recibidos en unidades físicas (Tm.) y monetarias (Euros). Por motivos de espacio este informe se centra exclusivamente en el análisis de los flujos en unidades monetarias.

La metodología utilizada entronca con los trabajos previos sobre interpolación temporal y estimación de magnitudes trimestrales en España, haciendo uso de los métodos de interpolación de carácter univariante y multi-variantes (Chow-Lin y Denton) más eficientes para cada una de las Comunidades Autónomas según los indicadores disponibles y los comportamientos específicos de los residuos.

La trimestralización del comercio descansa fundamentalmente sobre el uso de indicadores de alta frecuencia relativos a los movimientos intra e interregionales de mercancías en España (carretera y barco fundamentalmente). Como consecuencia se aporta una nueva familia de indicadores "puros" que pueden ser comparados con otros indicadores habituales del análisis coyuntural regional (VAB, IPI's, consumo eléctrico...).

Los datos relativos al comercio internacional proceden de la trimestralización de los datos mensuales aportados por la Dirección General de Aduanas de la Agencia Española de Administración Tributaria (AEAT). Nótese que mediante la suma del comercio interior (intra + interregional) y el internacional se dispondría de un indicador adicional sobre la producción de bienes en cada una de las regiones para cada trimestre.

Referencias Bibliográficas.

- ◆ Gallego. N. Llano C., Pérez. J. (2010). El comercio interregional trimestral de bienes en España: metodología y primeros resultados. Documento de Trabajo. Instituto L.R. Klein. Marzo.
- ◆ Llano C., Esteban. A., Pérez. J., Pulido. A. (2008a): "La base de datos C-interreg sobre el comercio interregional de bienes en España (1995-2006): metodología". Documento de Trabajo. Instituto L.R. Klein. Septiembre.
- ◆ Llano C., Esteban. A., Pérez. J., Pulido. A. (2008b): "Metodología de estimación de la base de datos C-interreg sobre el comercio interregional de bienes en España (1995-05)". *Economiaz*. Nº 69. Vol:III. pp. 244-270.
- ◆ Llano. C., Esteban. A., Pulido. A., Pérez. J (2010): "Opening the Interregional Trade Black Box: The C-interreg Database for the Spanish Economy (1995-2005)". *International Regional Science Review*. 33. 302-337.

Institución promotora:



Instituciones patrocinadoras:

