



# Informe trimestral sobre el comercio internacional e interregional

NOVIEMBRE 2022

Institución promotora



Instituciones patrocinadoras



Contenido

España.....	4
Cuadro específico .....	8
Análisis regional .....	14

Palabras clave

- *Comercio interregional*
- *Guerra en Ucrania*
- *Análisis de impacto*
- *Impacto territorial*

## Índice



C-interereg es un proyecto de:

CEPREDE Centro de Predicción Económica

Facultad CC. EE. y EE. Módulo E-XIV UAM

28049 Cantoblanco - Madrid

Teléfono y fax: 914978670

www.ceprede.es

e-mail: info@ceprede.es

1. España
2. Cuadro específico
3. Análisis regional

## ***El comercio interregional e internacional mantiene su buena dinámica positiva en la primera mitad de 2022***

### Autores del informe

**Carlos Llano Verduras**

**Juan Pardo Fernández**

Los datos y comentarios ofrecidos en este informe recogen las opiniones de los autores, sin que puedan ser atribuidas a las instituciones patrocinadoras del proyecto o a las que originalmente aportaron la información estadística de base. Por ello, los autores asumen los posibles errores que se pudieran contener en el mismo. El Proyecto C-interereg quiere mostrar su gratitud a las instituciones colaboradoras del proyecto, la Agencia Española de Administración Tributaria y el Instituto de Estudios Turísticos, así como a todas las instituciones que han facilitado la información de base, con especial mención a la Subdirección General de Estadísticas del Ministerio de Fomento y al Servicio de Estadísticas de Puertos del Estado

### Nota sobre el informe

- ◇ En este informe se analizan brevemente la evolución de una colección novedosa de indicadores regionales relativos al comercio internacional e interior (intrarregional e interregional) de las Comunidades Autónomas españolas, que pueden ser comparados con los datos equivalentes de producción y comercio internacional.
- ◇ Dichos indicadores han sido estimados en el seno del Proyecto C-interereg según la metodología recogida en el Anexo Metodológico de este informe y en los documentos y artículos allí citados. Salvo nota en contrario, todas las series incluidas en este informe relativas al comercio interior tienen como fuente el Proyecto C-interereg. Los datos trimestrales son coherentes con los datos anuales estimados en la base de datos del proyecto (sin incluir la rama R16 de producción y distribución de energía eléctrica, gas y agua). que pueden ser consultada en la web [www.c-interereg.es](http://www.c-interereg.es).
- ◇ El informe recoge la evolución reciente de los indicadores trimestrales de comercio antes mencionados para el conjunto de la economía española, así como para las Comunidades Autónomas que actualmente forman parte de C-interereg. El análisis autonómico queda constituido por una serie de gráficos y tablas comunes. Aunque el análisis se centra en las Comunidades asociadas al proyecto, se quiere hacer hincapié en que la metodología utilizada ha permitido la estimación de series equivalentes y homogéneas para todas y cada una de las Comunidades Autónomas españolas. La información completa de dicha estimación está disponible para las Comunidades asociadas al proyecto. Las series de las Comunidades Autónomas no asociadas podrían ser solicitadas a la dirección del proyecto [info@c-interereg.es](mailto:info@c-interereg.es) cuyo Comité de Dirección determinará las condiciones y el coste de su difusión.
- ◇ Hay disponible en la página web de c-interereg una versión de este informe en un dashboard con la base de datos trimestral donde elegir y comparar datos regionales de comercio. Puede consultarse en el siguiente enlace: <https://www.c-interereg.es/dashboard-comercio-trimestral-ccaa/>

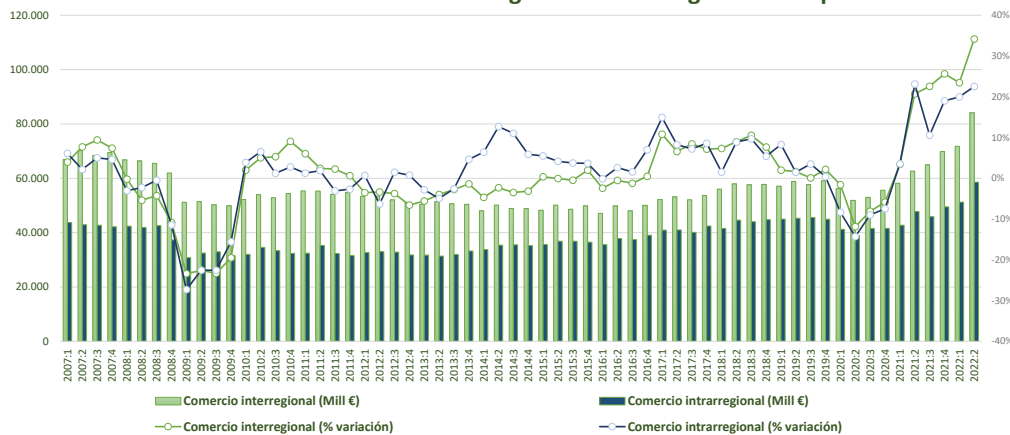


# 1. España



## El comercio interregional sigue creciendo a ritmos muy elevados, en parte condicionado por la inflación

Evolución del comercio interregional e intrarregional en España



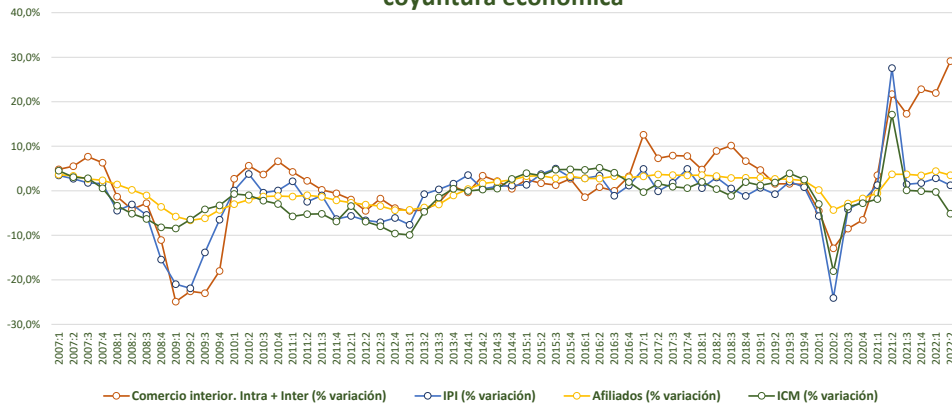
*“El comercio interregional crece un 34,2% en el 2T 2022 y el comercio intrarregional un 22,5% ”*

Los datos del segundo trimestre de 2022 mantienen la dinámica positiva del año pasado: el comercio interregional crece un 34,2%, y el comercio intrarregional un 22,5%. Aunque este aumento esta influenciado en gran parte por el aumento de los precios en 2022, si analizamos los datos en toneladas, el aumento del comercio interregional e intrarregional se sitúa en torno al 10%, por lo tanto la dinámica positiva en el

comercio se debe a un aumento de volumen no solo de precio.

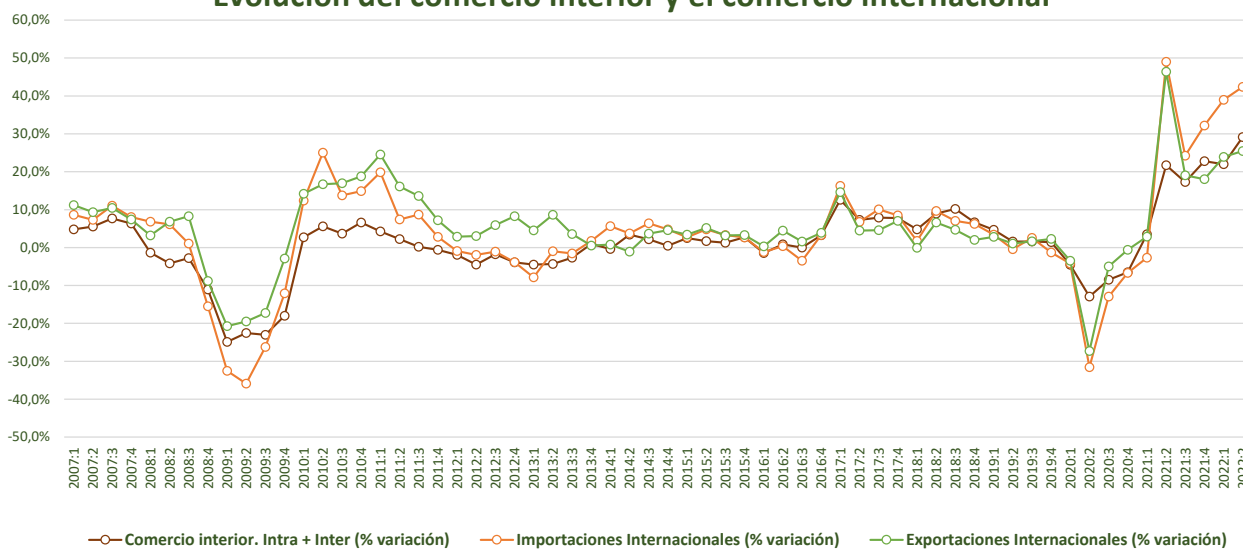
Los datos de coyuntura económica acompañan a este buena dinámica con crecimientos entorno al 2% en el caso del IPI y del 4% en cuanto al numero de afiliados a la seguridad social.

Evolución del comercio interior (Intra + Inter) e indicadores de coyuntura económica



*“El aumento del comercio interregional en toneladas se eleva hasta el 10% en el segundo trimestre del año ”*

### Evolución del comercio interior y el comercio internacional



Del mismo modo que el comercio interior, el comercio internacional, mantiene una fuerte dinámica positiva. El segundo trimestre del año registra nuevamente ritmos de crecimiento en las exportaciones internacionales superiores al 20%, frente al aumento aun más fuerte de las importaciones,

superior al 40%. Esta mayor dinamismo de las importaciones frente a las exportaciones, que ya se viene registrando en los últimos trimestres, nos lleva a un aumento del saldo global negativo exterior de nuestro país.

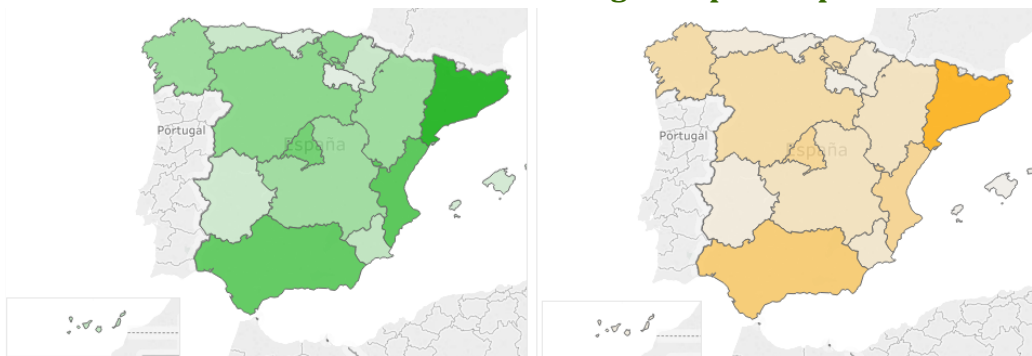
**Saldo Interior**

**Saldo Internacional**

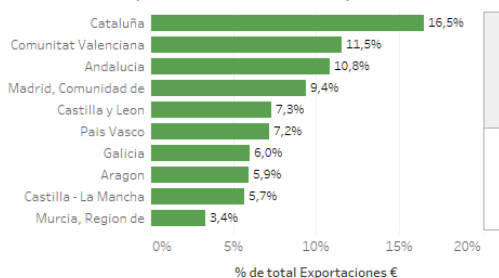
**Saldo Global**



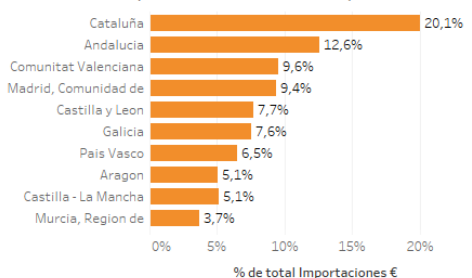
### Intensidad del comercio interregional para España en 2020



Exportaciones (Principales destinos)



Importaciones (Principales orígenes)



Fuente: <https://www.c-interereg.es/dashboard-comercio-anual-por-ramas-y-origen-destino-ccaa/>

### Destinos principales de España (Julio 2022)



### Orígenes principales de España (Julio 2022)



Fuente: Elaboración propia a partir de AEAT

# 1. Cuadro específico





## ¿Estamos cortando realmente el comercio con Rusia tras las sanciones?

Por Carlos Llano

Por razones obvias, los dos últimos Cuadros de C-interreg se centraron sobre el conflicto entre Rusia y Ucrania, y el posible impacto económico de la guerra y las sanciones adoptadas por la mayor parte de los países OTAN. En el primero analizábamos los resultados obtenidos para España y el País Vasco, mientras que en el segundo lo hacíamos para todas las regiones de Europa.

En ambos casos se utilizaba una metodología similar, simulando un doble shock de demanda y oferta sobre la economía mundial y europea, utilizando una herramienta muy potente, las tablas input-output interregionales para la UE, las EUREGIO-2017, recientemente estimadas por CEPREDE, en colaboración con el JRC de Sevilla, en el marco del proyecto ESPON-IRIE.

Por el lado de la demanda, se simulaba un escenario de cancelación absoluta del comercio internacional con Rusia y con Ucrania, asumiendo que las hostilidades y las sanciones se traducirían en un

profundo bloqueo de los intercambios comerciales con ambos países.

Dicha simulación no era un ejercicio de predicción, sino que planteaba un escenario de máximos, del tipo *what if...*

Desgraciadamente, la guerra continúa e incluso se complica. La pasada semana, por ejemplo, se produjeron las dos primeras víctimas en territorio OTAN (Polonia), aunque luego se haya confirmado el origen ucraniano de los misiles, y no haya implicado la temida escalada del conflicto.

En el plano de las sanciones, los países de la OTAN han continuado dando vueltas de tuerca a esta estratégica de presión. Como recoge el Gráfico 1, la secuencia temporal de medidas adoptadas ha adquirido dimensiones sin precedentes no sólo por su amplitud sino también por su carácter multifacético, al incluir sanciones en el ámbito del comercio y los flujos financieros, y una larga lista de acciones directas contra empresas y personas concretas.

*“los dos últimos Cuadros ... se centraron en el posible impacto económico de la guerra y las sanciones adoptadas por la mayor parte de los países OTAN...”*

*... Dicha simulación no era un ejercicio de predicción, sino que planteaba un escenario de máximos, del tipo what if...”*

Gráfico 1. Cronología de las sanciones adoptadas contra Rusia desde 2021

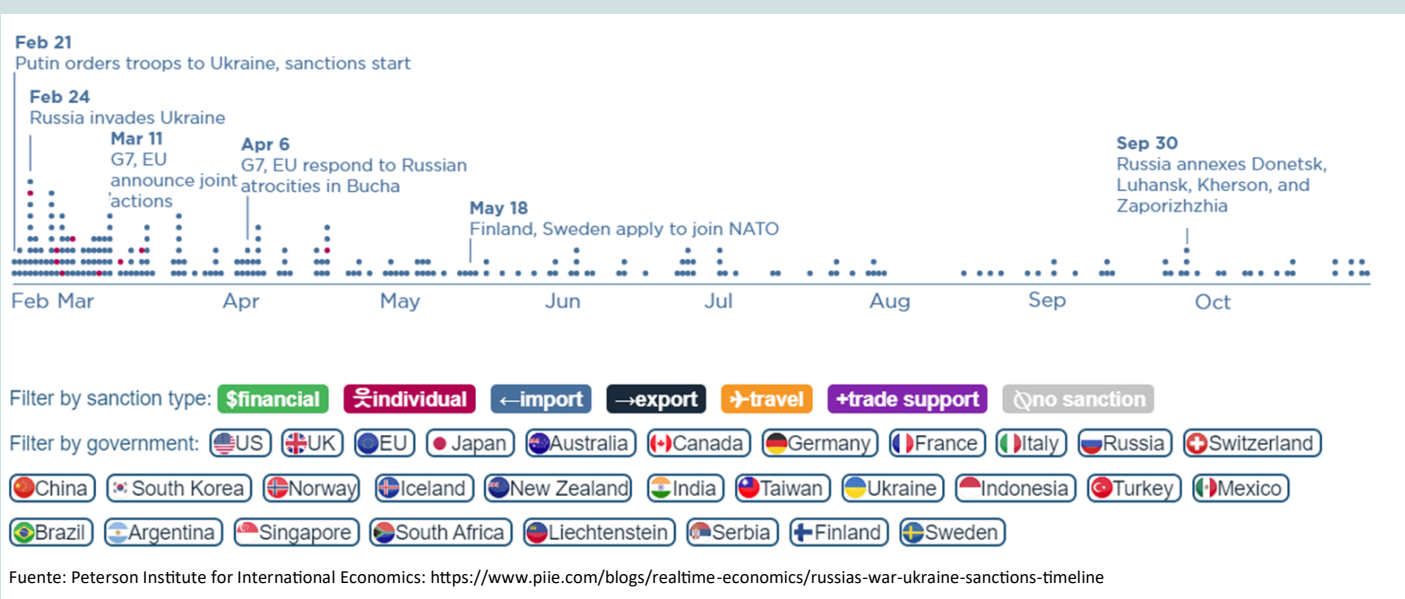
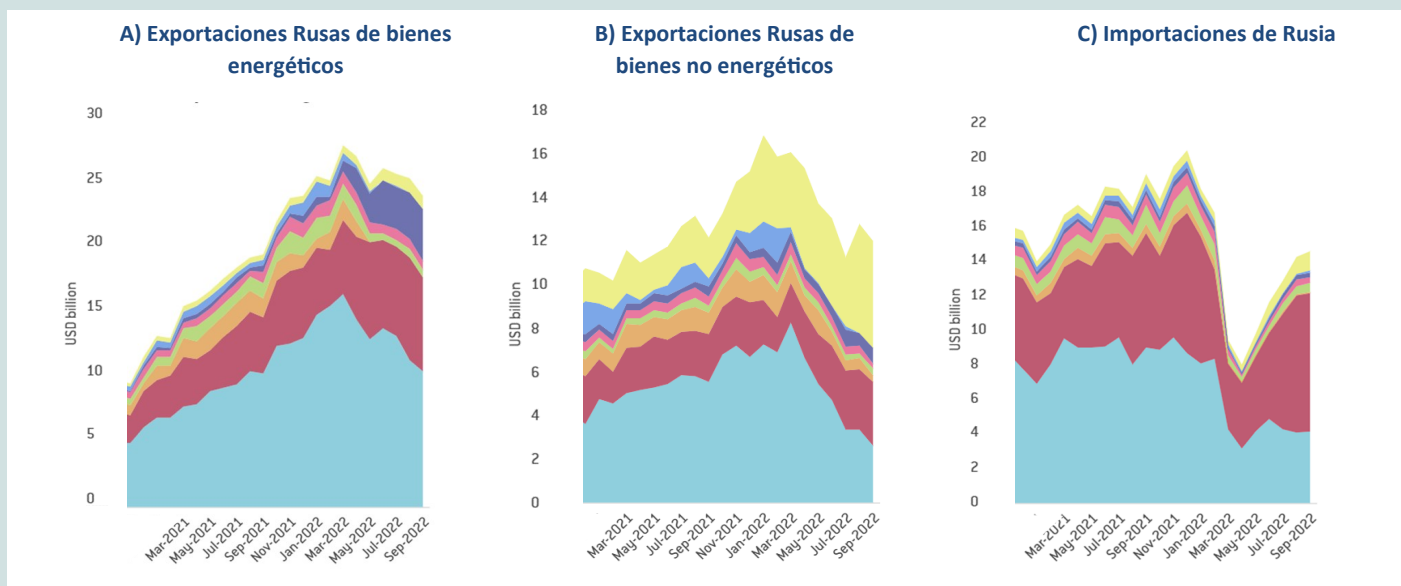


Gráfico 2. El comercio de Rusia con los principales mercados del mundo desde 2021



● EU27 ● China ● US ● South Korea ● Japan ● India ● UK ● Turkey

Fuente: Bruegel, basado en Eurostat, General Administration of Customs-People’s Republic of China, United States Census Bureau, Korea Customs Service, Ministry of Finance, Trade Statistics of Japan, Ministry of Commerce and Industry-Government of India, ONS (UK), Turkish Statistical Institute.

Por si esta escalada de sanciones no fuera suficiente, el propio Putin ha contestado con sanciones equivalentes contra intereses europeos, tales como la interrupción de suministros de productos energéticos a Polonia o a Hungría, o la imposición del uso del rublo en las compras de dichos productos.

Sin embargo, la eficacia de estas medidas sigue creando controversia. Por un lado, la literatura sobre el impacto de sanciones aplicadas en sucesos previos similares apuntan hacia un efecto moderado sobre el país sancionado, dada la posibilidad de eludir los efectos, buscando mercados y productos sustitutos (EER, 2021). Sólo en presencia de monopolios en la provisión de productos estratégicos y de monopsonios por parte de los mercados sancionadores, el castigo podría ser relevante. Pero ahí radica también la otra dimensión del problema. En el caso de Rusia, las economías europeas que con mayor claridad podrían aplicar dichas sanciones

sobre los productos energéticos, son también las que sufrirían los efectos negativos de la falta de suministro. También hay que considerar el decalaje de tiempo entre el anuncio y venta política de las sanciones, y la efectiva consecución de sus consecuencias.

¿Cómo está evolucionando el comercio de los países OTAN con Rusia?, ¿Y del resto de países del mundo?, ¿Está sabiendo Rusia evitar el bloqueo?, ¿Cómo evoluciona el comercio con Rusia de cada una de las CCAA?

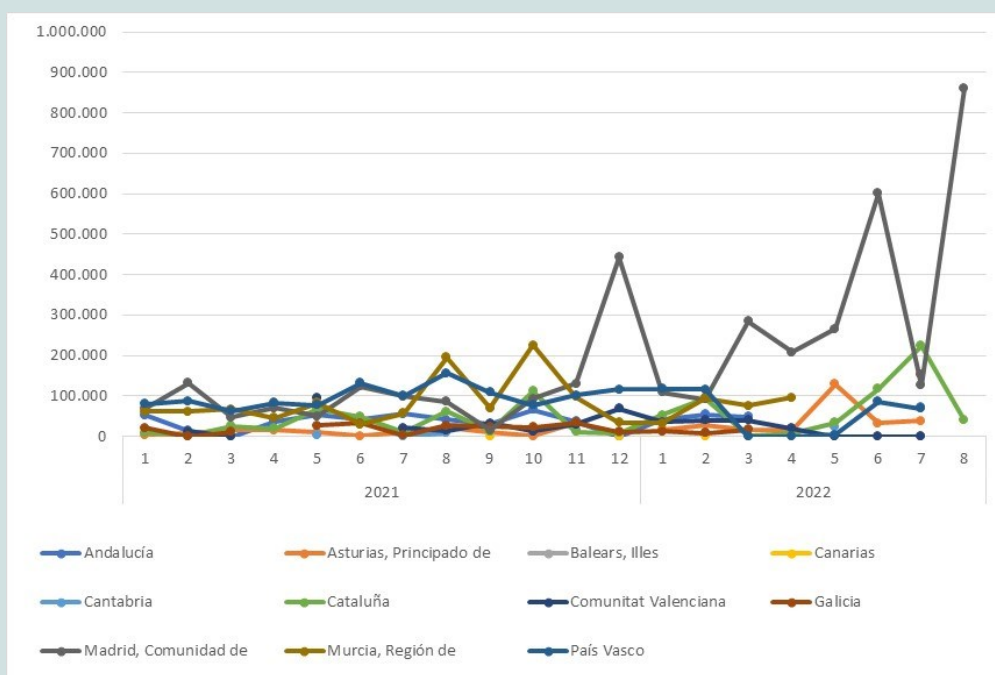
En este cuadro trataremos de aportar algunos datos para la reflexión.

Empezamos revisando la evolución del comercio internacional de Rusia con los principales países del mundo, tal y como se recogen en el Gráfico 2, basado en una publicación reciente de Bruegel (2022). El cuadrante A) recoge la evolución de las exportaciones rusas de productos energéticos disponibles hasta septiembre de 2022.

*“...las sanciones adoptadas incluyen ... el ámbito del comercio y los flujos financieros, y una larga lista de acciones directas contra empresas y personas concretas...*

*Sin embargo, la eficacia de estas medidas sigue creando controversia.*

Gráfico 3. Importaciones españolas procedentes de (o con origen) Rusia desde 2021: bienes energéticos.



Fuente: Elaboración propia a partir de datos de Datacomex (Ministerio de Industria, Comercio y Turismo)

Estas cifras apuntan hacia una ligera caída en las importaciones de dichos productos por parte de la UE27, EEUU, Corea y Reino Unido, y una subida-moderación-caída de las realizadas por India y Turquía. El cuadrante B) recoge las exportaciones rusas del resto de productos no energéticos, donde todos los mercados estarían registrando una caída importante. Complementariamente, el cuadrante C) recoge las importaciones rusas procedentes de dichos mercados, apreciándose una caída abrupta y generalizada de los suministros en el momento de inicio de la contienda, seguido de una estabilización de las exportaciones de la UE27, y un repunte de todos los demás orígenes, en parte explicadas por la recuperación del rublo.

Estos datos estarían apuntando hacia una evolución diferente de las importaciones de los bienes energéticos y no energéticos rusos, con mayores resistencias a la baja en los primeros, y con una cierta capacidad de la economía rusa para desviar comercio hacia China, India y Turquía. Así mismo, es necesario diferenciar entre las caídas de los volúmenes comerciados y su valor, en

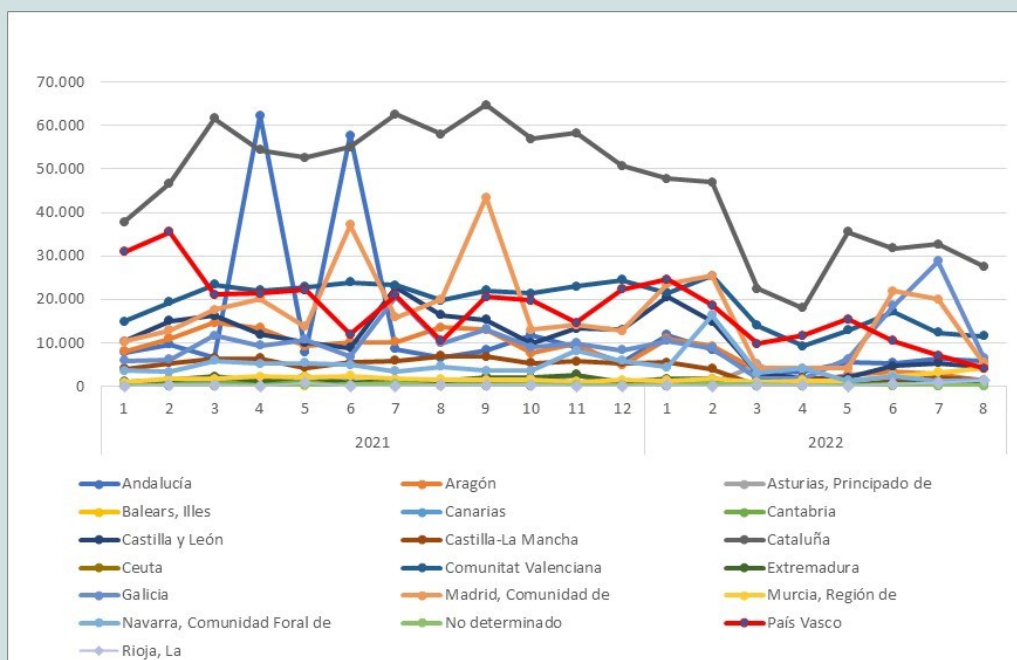
un escenario de escalada de los precios energéticos. La reciente subida de las importaciones rusas de todos los orígenes salvo la UE27 resulta sorprendente.

A continuación, el Gráfico 3 nos muestra la evolución de las importaciones españolas de bienes energéticos procedentes de Rusia según la CCAA de destino. Aunque es bien sabido que la dependencia de la economía española respecto de dichos bienes es inferior a la de otros socios europeos como Alemania o Italia, los datos disponibles tampoco hablan de una interrupción drástica en las compras, compatibles incluso con repuntes en determinadas CCAA.

Nótese que buena parte de las operaciones desarrolladas en los meses posteriores a la invasión rusa y la adopción de las primeras sanciones, responderían a contratos firmados con antelación. Así mismo, como hemos visto en el caso del gas, la búsqueda de fuentes alternativas de provisión (Ej.: Argelia, EEUU, etc.) no está siendo una tarea fácil, ni sus efectos se traducen en cambios inmediatos. También se aprecia una fuerte concentración de estas importaciones en la Comunidad de Madrid...

*“...los datos apuntan hacia una evolución diferente de las importaciones de los bienes energéticos y no energéticos rusos, con mayores resistencias a la baja en los primeros, y con una cierta capacidad de la economía rusa para desviar comercio hacia China, India y Turquía.”*

Gráfico 4. Exportaciones españolas con destino a Rusia desde 2021: total de productos.



Fuente: Elaboración propia a partir de datos de Datacomex (Ministerio de Industria, Comercio y Turismo)

..., algo normal dada la presencia de las sedes de los principales operadores energéticos del país (Ej.: Enagas, Iberdrola, Repsol, Cepsa, etc.). También llama la atención la fuerte subida del valor de las importaciones de productos energéticos rusos en dicha comunidad tras el estallido de la guerra, e incluso a finales del 2021, algo que responde al repunte de los precios.

De forma complementaria, el Gráfico 4 muestra las exportaciones de las diferentes CCAA con destino a Rusia, donde se aprecia nuevamente una caída más abrupta que en el caso de las importaciones de bienes energéticos rusos.

En el caso de las exportaciones españolas, el mayor volumen tiene su origen en Cataluña, seguida a gran distancia de Galicia y la Comunidad de Madrid. En el caso de Cataluña, aunque la evolución de las exportaciones a Rusia tenía ya una tendencia bajista antes del inicio de la guerra, y su intensidad se modera con ésta, se aprecia también un repunte a partir de mayo del 2022. Se observa un repunte similar en las exportaciones gallegas y madrileñas en estas fechas.

Aunque el alcance de este análisis está limitado por la disponibilidad de datos de comercio territorializado para España, algunos indicadores de más baja frecuencia estarían recogiendo caídas más abruptas en las compras de la UE27 de productos energéticos rusos en las últimas semanas, algo que revisaremos en la próxima Junta Semestral de CEPREDE y el evento de clausura del Proyecto ESPON-IRIE, que se celebrarán en Pamplona, el 24 y 25 de noviembre, y se emitirá por streaming en abierto (<https://forms.gle/LS1rXdtKEEPiW2G78>).

#### Referencias:

- ◆ Bruegel (2022). Russian foreign tracker. <https://www.bruegel.org/dataset/russian-foreign-trade-tracker>
- ◆ Darvas, Z. and C. Martins (2022) 'Russia's huge trade surplus is not a sign of economic strength', Bruegel Blog, 8 September
- ◆ European Economic Review (2021). Sanctions: Theory, Quantitative Evidence and Policy Implications. Edited by Gabriel Felbermayr, Constantinos Syropoulos, Yoto V. Yotov. <https://www.sciencedirect.com/journal/european-economic-review/special-issue/10XLM3TV9JF>

*las importaciones de bienes energéticos rusos se concentran en la Comunidad de Madrid, donde tienen su sede central los principales operadores energéticos del país...*

*En el caso de las exportaciones... el mayor volumen tiene su origen en Cataluña, ...que a pesar de tener una tendencia decreciente, ... repuntó ligeramente a partir de mayo del 2022.*

## 4. Análisis Regional

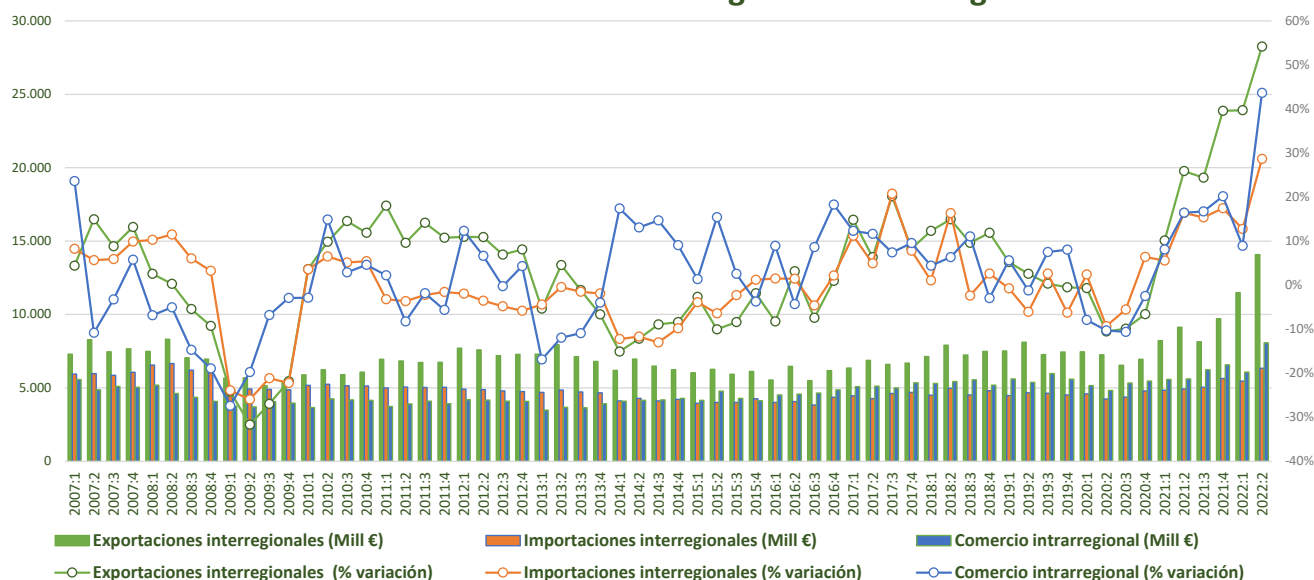




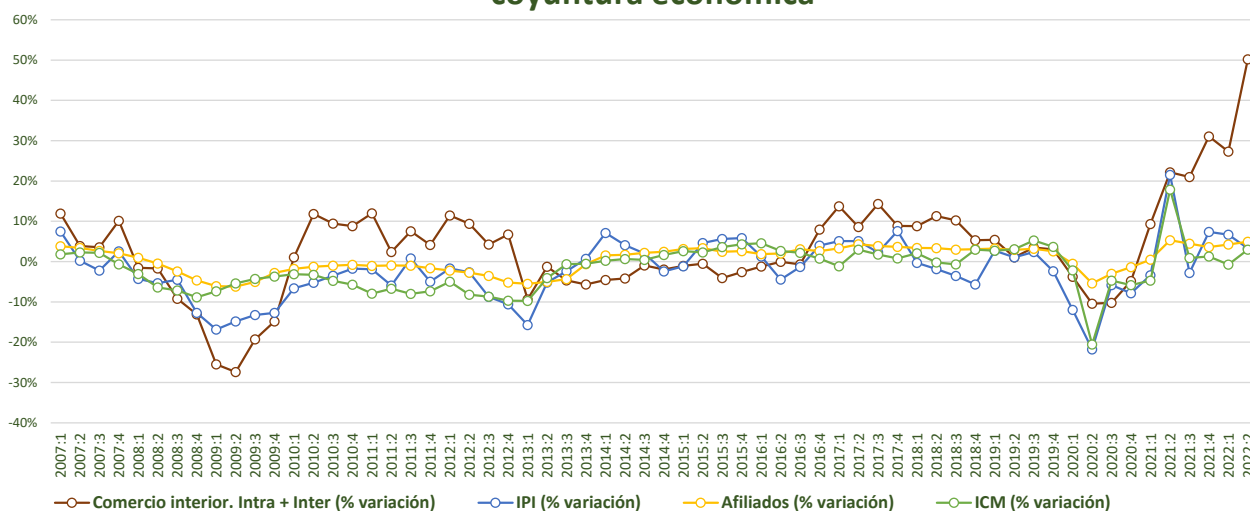


# ANDALUCÍA

## Evolución del comercio interregional e intrarregional



## Evolución del comercio interior (Intra + Inter) e indicadores de coyuntura económica

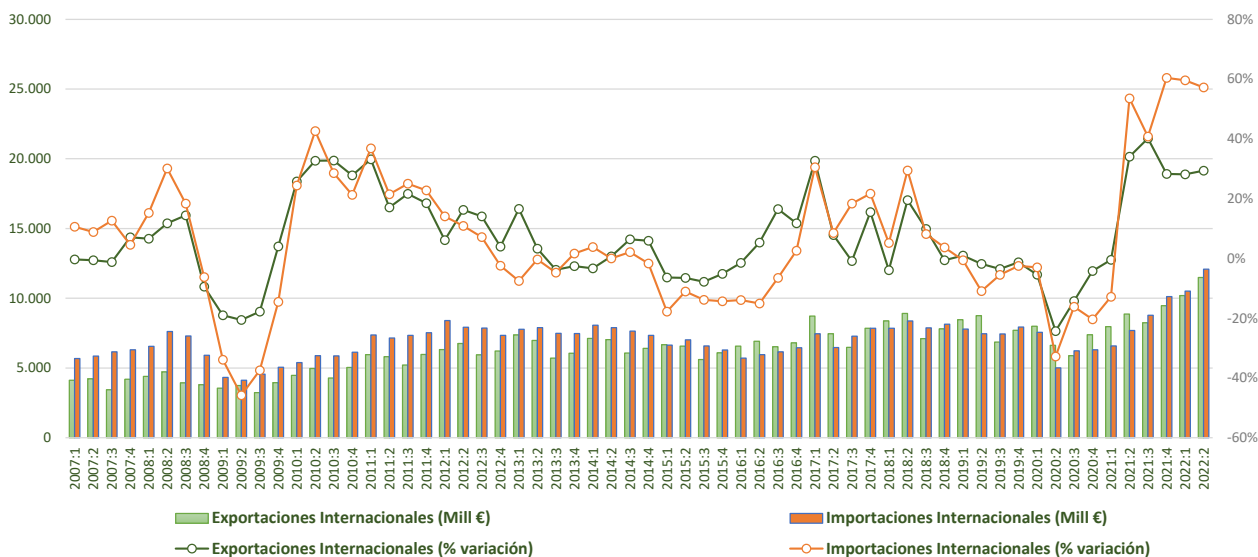


- Las **exportaciones interregionales** siguen mostrando una dinámica positiva, y registran un aumento del 54,2%, mientras las **importaciones interregionales** mantienen un ritmo de crecimiento importante con una tasa del 28,7%. El **comercio intrarregional** crece un 43,7% en el segundo trimestre de 2022.
- Los **indicadores de coyuntura** mantienen dinámicas positivas: el IPI crece un 3,3% y los afiliados aumentan un 4,9%, mientras el ICM avanza un 3,0%.

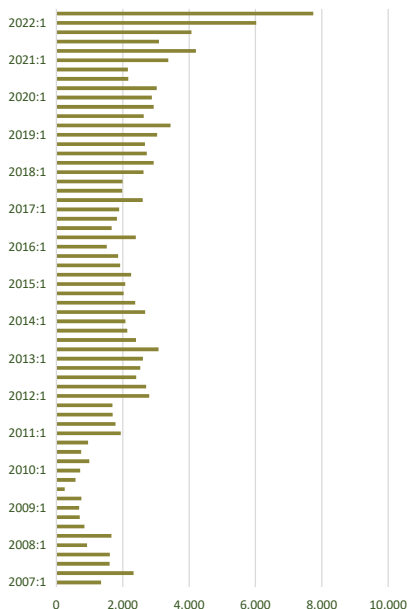


# ANDALUCÍA

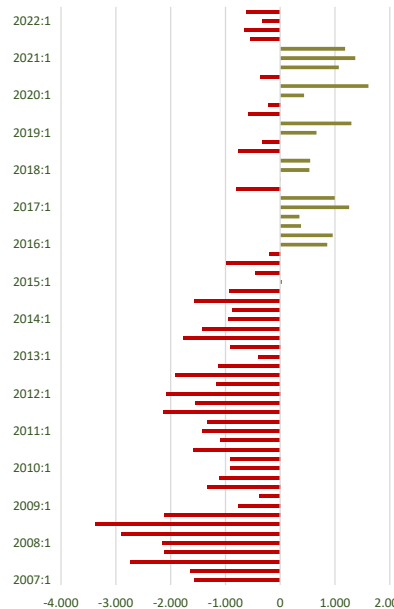
## Evolución del comercio internacional



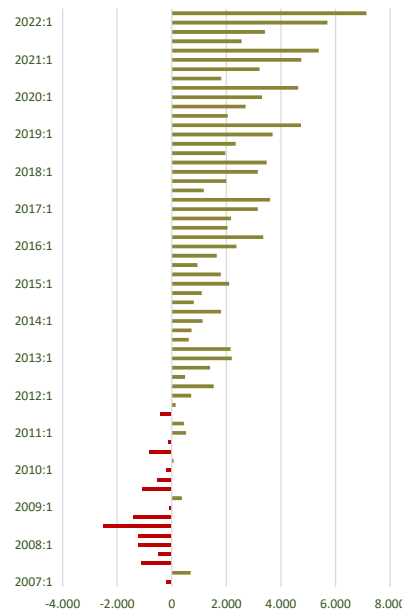
### Saldo Interior



### Saldo Internacional



### Saldo Global



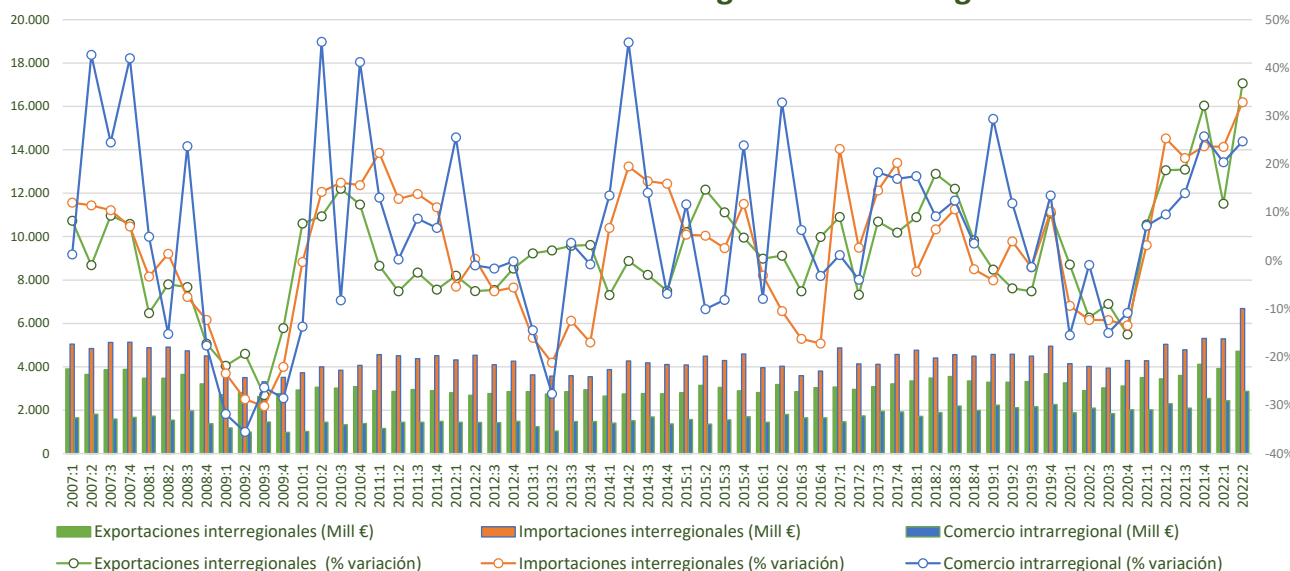
- El **comercio internacional**, sigue creciendo con fuerza: las exportaciones aumentan el 29,4%, y las **importaciones** crecen un 57,2%, interanual.
- En cuanto a la **evolución de los saldos**, el saldo interior sigue siendo positivo y aumentando, debido al fuerte aumento de las exportaciones, mientras que el internacional se mantiene en negativo ante el fuerte crecimiento de las importaciones, superior al de las exportaciones, tendencia que se viene consolidando durante los últimos 4 trimestres.



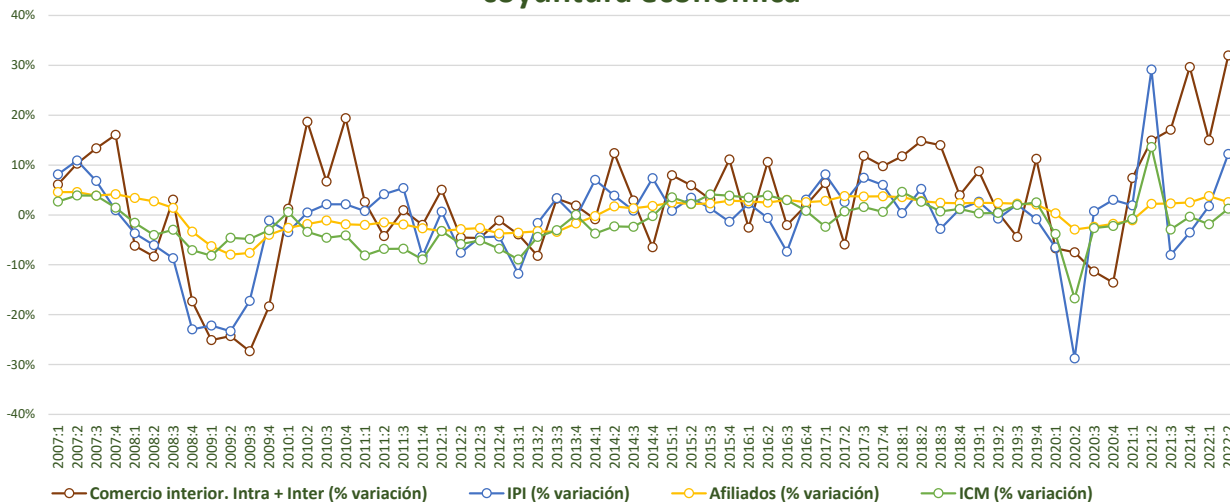


# ARAGÓN

## Evolución del comercio interregional e intrarregional



## Evolución del comercio interior (Intra + Inter) e indicadores de coyuntura económica

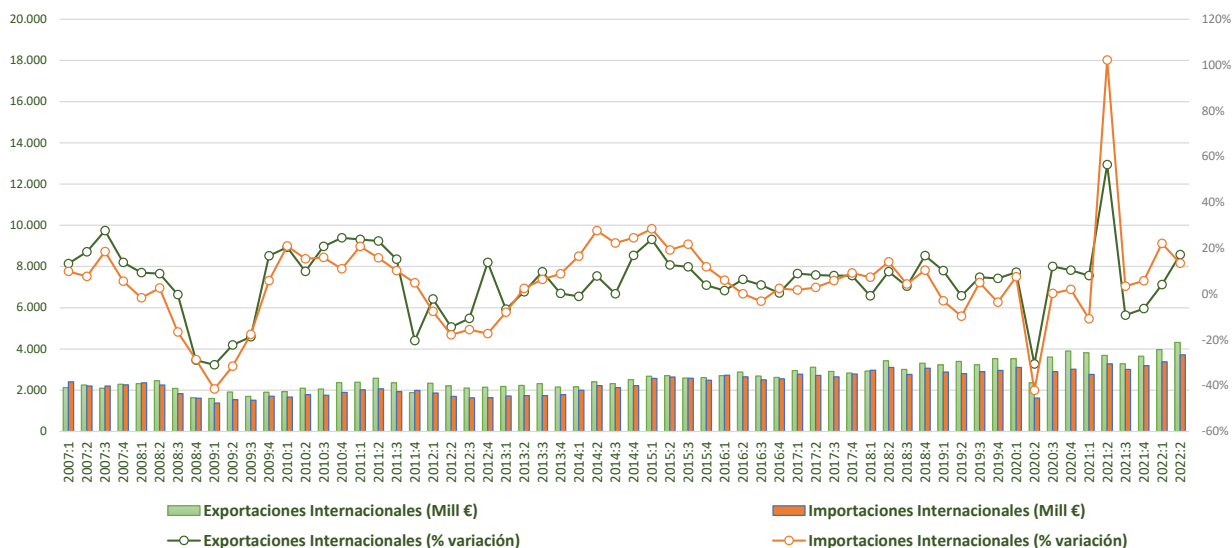


- Las **exportaciones interregionales** mantiene sus datos positivos en el segundo trimestre de 2022 (36,8%), al igual que las **importaciones interregionales** 32,9%. El **comercio intrarregional** también sigue con su dinámica positiva y crece el 24,7%.
- Los **indicadores de coyuntura**, siguen mostrando una dinámica positiva: el IPI crece un 12,2%, los afiliados crecen un 2,5% y el ICM registra una variación del 1,3%.

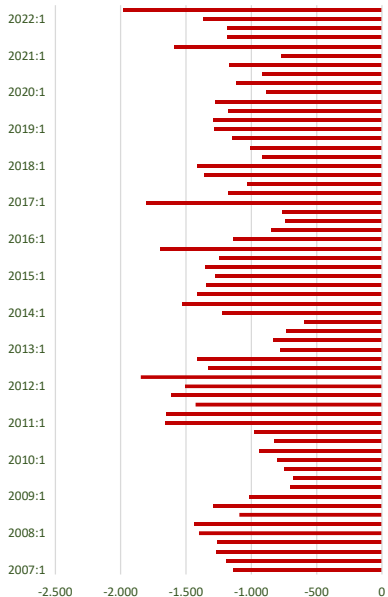


# ARAGÓN

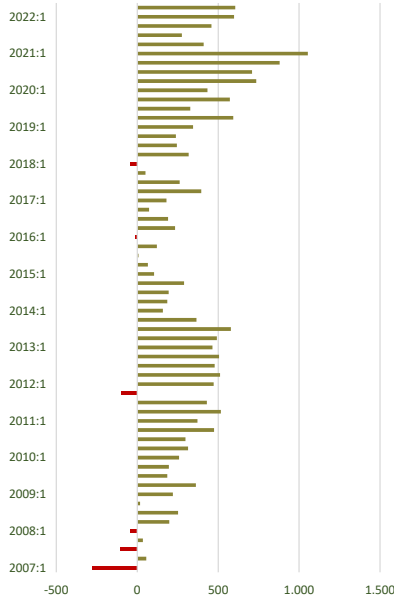
## Evolución reciente del comercio internacional



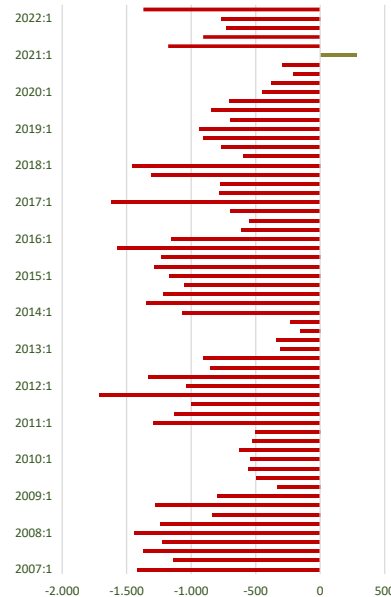
### Saldo Interior



### Saldo Internacional



### Saldo Global

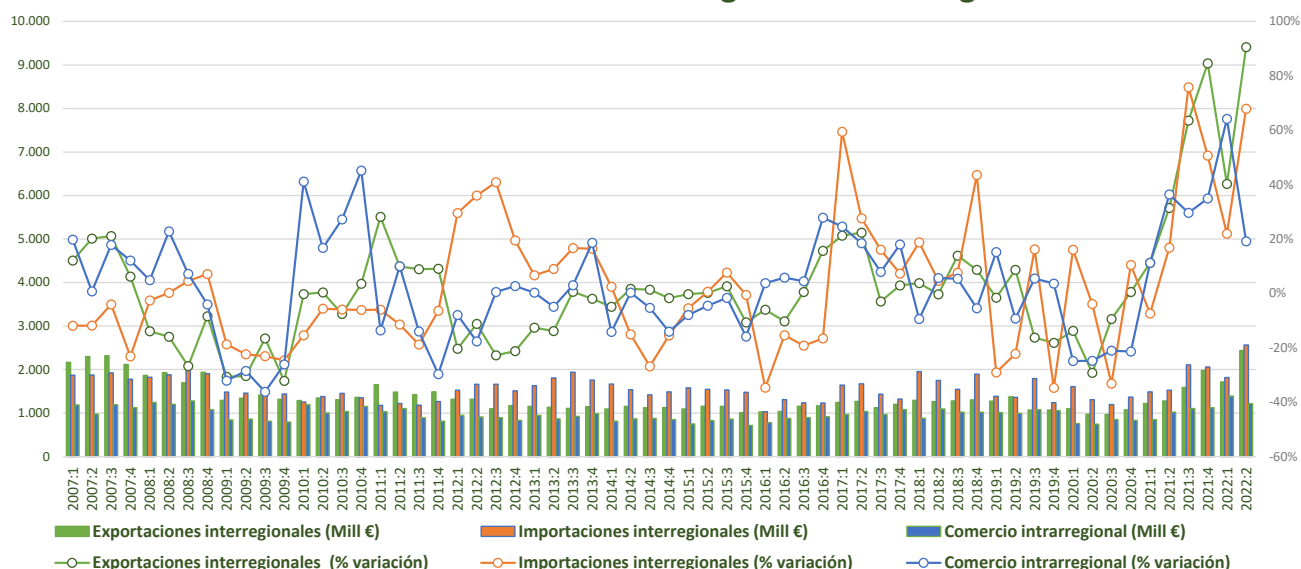


- Las **exportaciones internacionales** aumentan su dinamismo en el segundo trimestre del año (17,2%), mientras las importaciones lo hacen un 13,4% en el mismo periodo.
- En cuanto a la **evolución de los saldos**, el saldo interior continuó con su habitual signo negativo. Mientras que el internacional sigue siendo positivo.

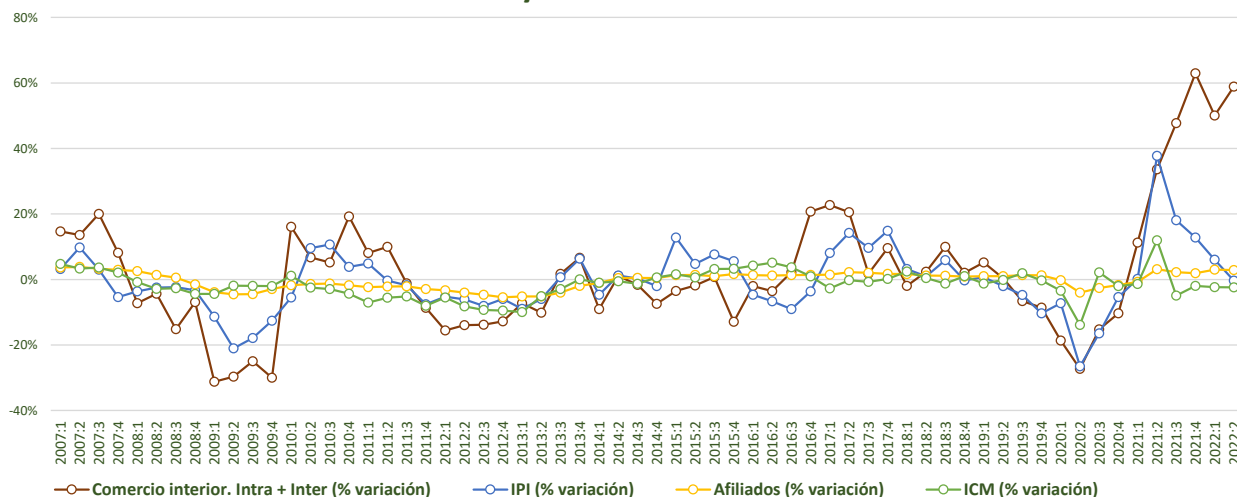


# ASTURIAS

## Evolución del comercio interregional e intrarregional



## Evolución del comercio interior (Intra + Inter) e indicadores de coyuntura económica

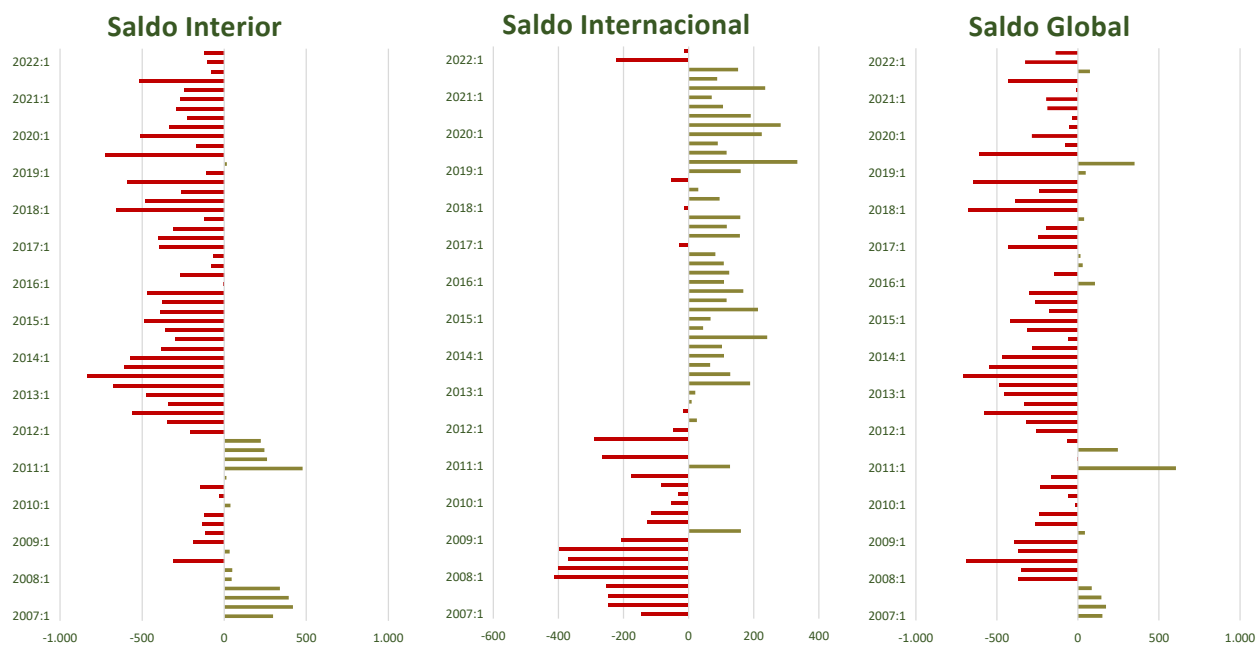
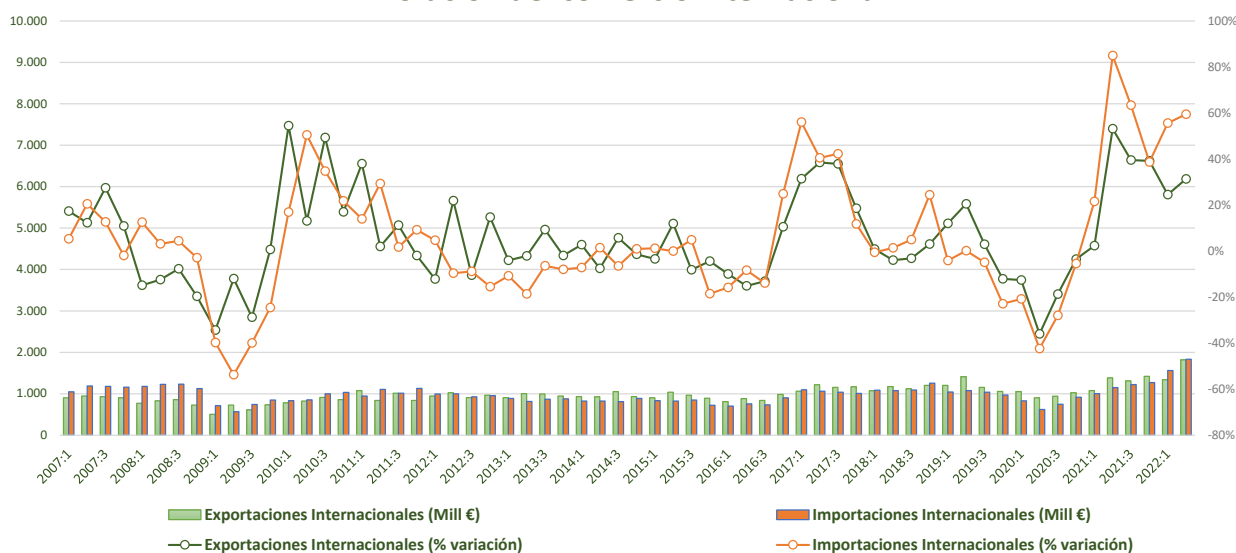


- Las **exportaciones interregionales** siguen registrando crecimientos espectaculares (90,5%), mientras las **importaciones interregionales** crecen un 67,9%. El **comercio intrarregional**, también registra un crecimiento del 19,1%.
- Los **indicadores de coyuntura**, en el caso del IPI retrocede ligeramente (-0,4%) y los afiliados aumentan un 2,9%, sin embargo el ICM sigue en el terreno negativo (-2,4%) por cuarto trimestre consecutivo.



# ASTURIAS

## Evolución del comercio internacional

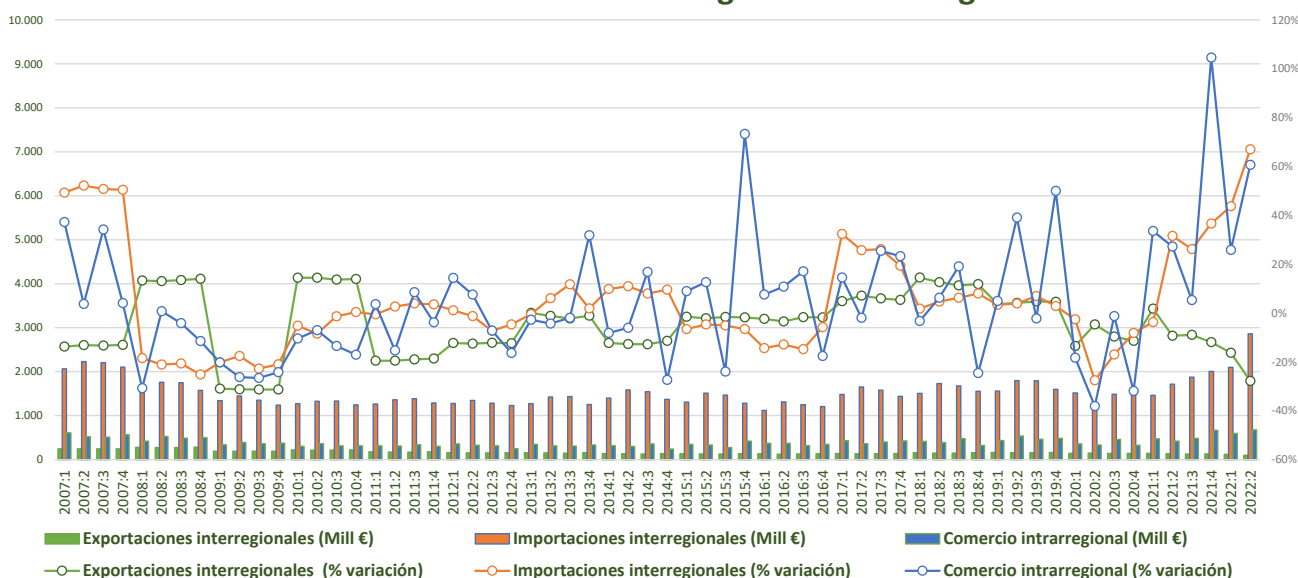


- El **comercio internacional** sigue creciendo con fuerza en el segundo trimestre de 2022, las importaciones crecen un 59,5% y un 31,3% en el caso de las exportaciones.
- En cuanto a la **evolución de los saldos**, el interior sigue siendo ligeramente negativo, mientras que el internacional se reduce su saldo negativo, debido al fuerte dinamismo de las exportaciones en el último trimestre disponible.

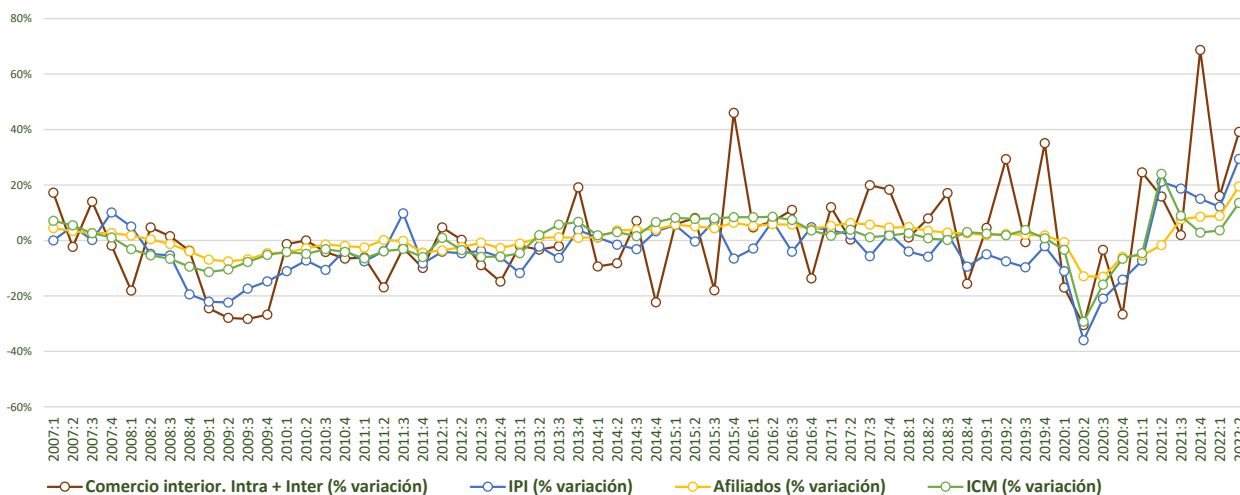


# ILLES BALEARS

## Evolución del comercio interregional e intrarregional



## Evolución del comercio interior (Intra + Inter) e indicadores de coyuntura económica

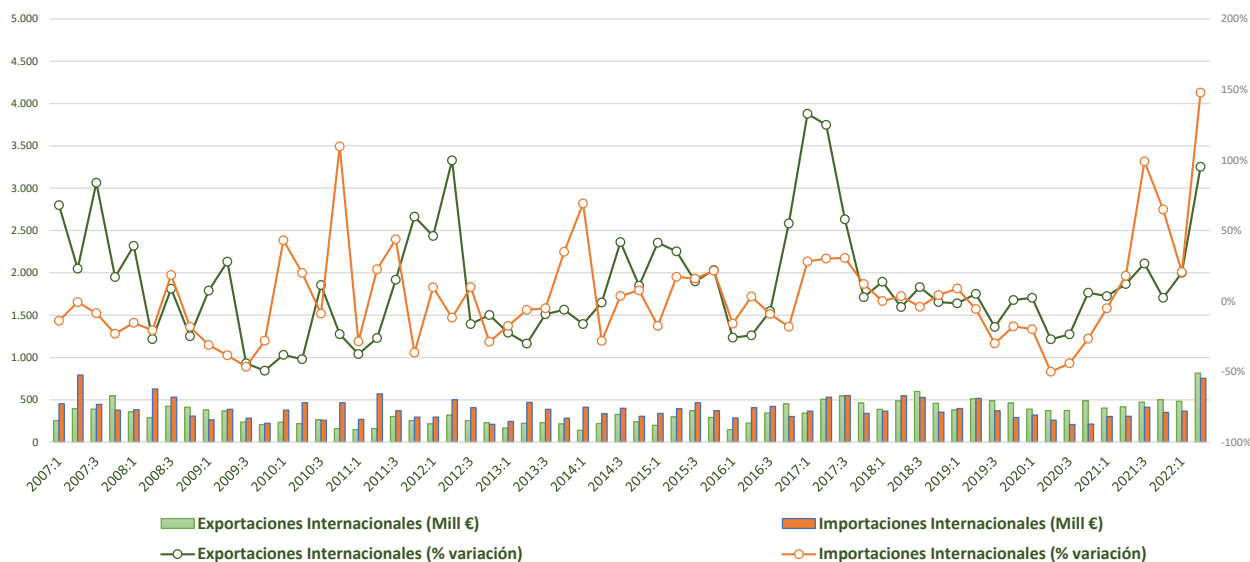


- Las **exportaciones interregionales** registran una fuerte caída en el segundo trimestre de 2022 (-27,9%), mientras que las **importaciones interregionales** siguen creciendo con fuerza (67%). El **comercio intrarregional** sigue también creciendo a ritmos muy importantes (60,6%).
- Respecto a los **indicadores de coyuntura** mantienen una buena dinámica, la producción industrial crece el 29,4%, los afiliados un 19,5% y el comercio minorista el 13,6%.

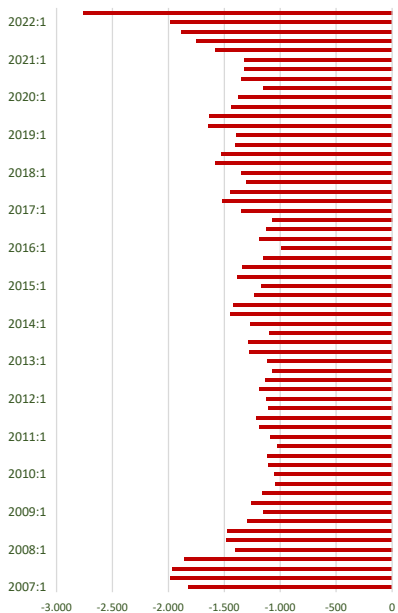


# ILLES BALEARS

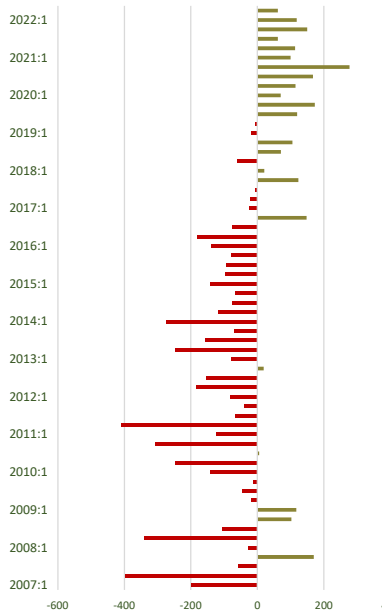
## Evolución del comercio internacional



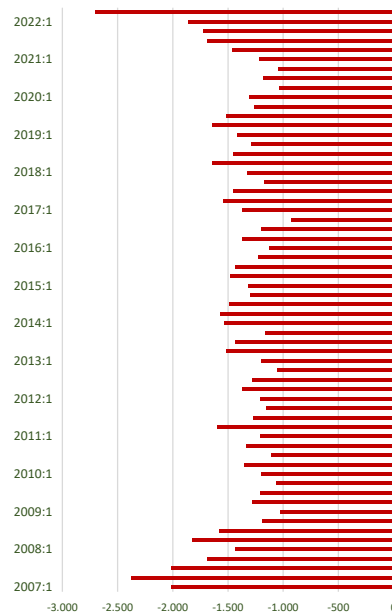
### Saldo Interior



### Saldo Internacional



### Saldo Global

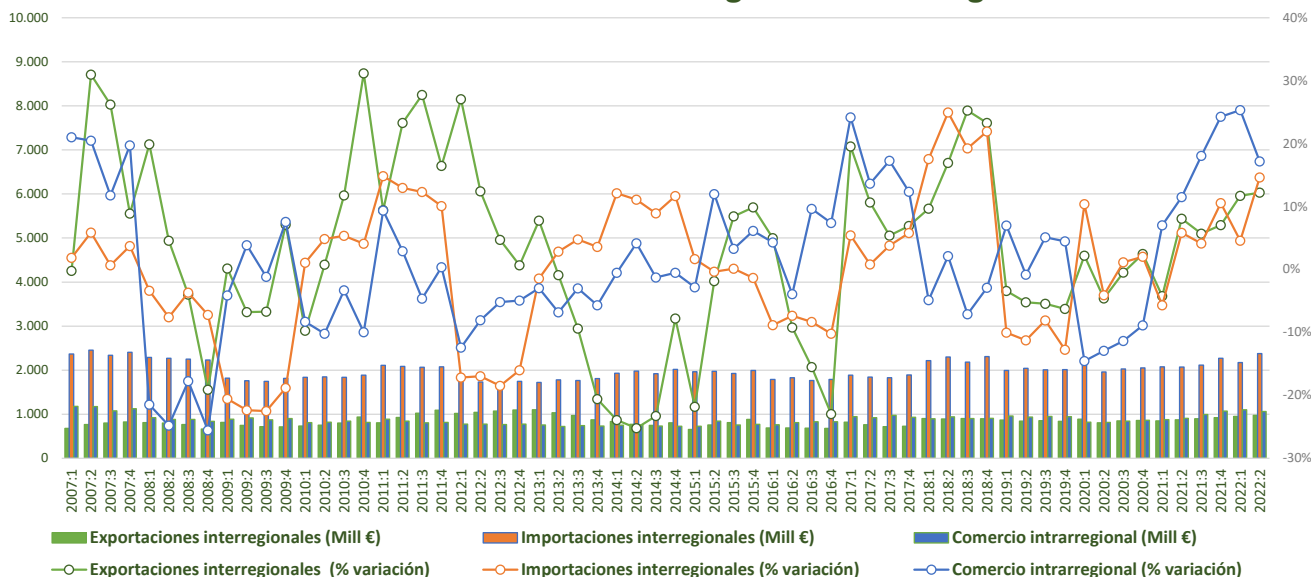


- En cuanto al **comercio internacional**, las importaciones y las exportaciones registran crecimiento muy intensos en el segundo trimestre de 2022, concretamente del 95,2% en el caso de las exportaciones y de 147,8% en las importaciones.
- En cuanto a la **evolución de los saldos**, el saldo interior mantiene un fuerte perfil negativo, cada vez mayor, debido al deterioro de las exportaciones y fuerte auge de las importaciones; mientras que el internacional se mantiene ligeramente en positivo.

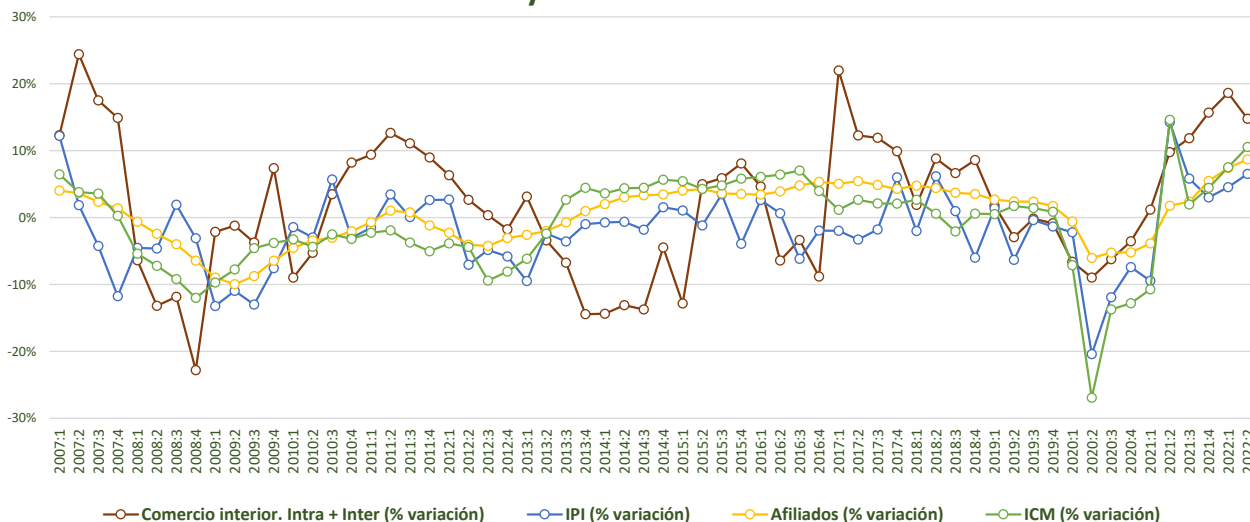


# ISLAS CANARIAS

## Evolución del comercio interregional e intrarregional



## Evolución del comercio interior (Intra + Inter) e indicadores de coyuntura económica

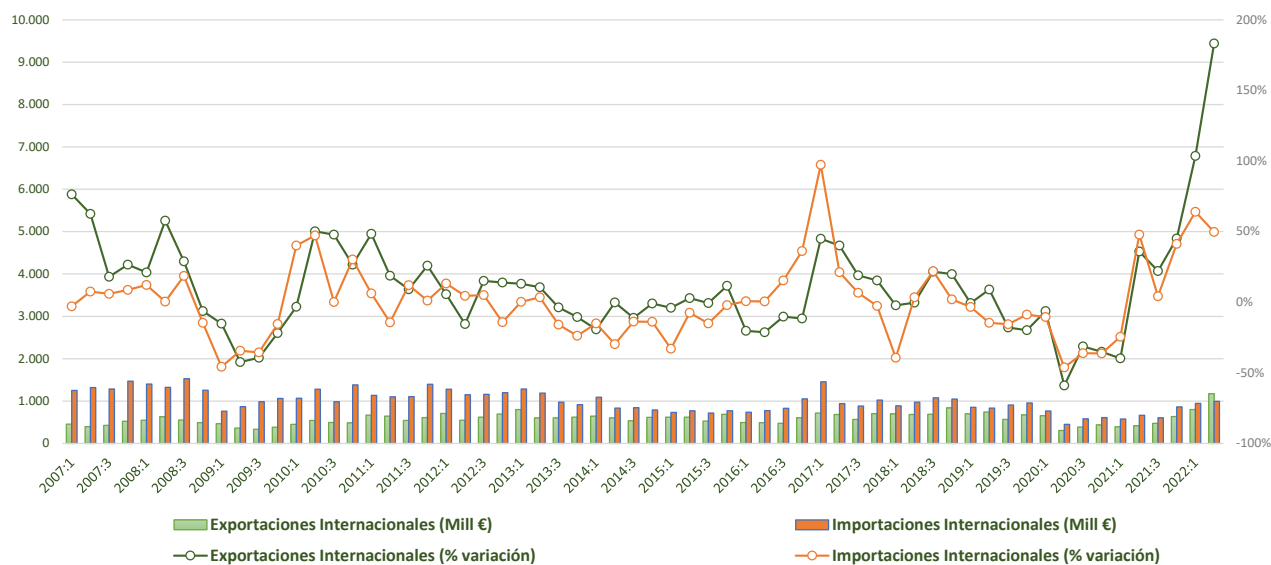


- Las **exportaciones interregionales** registran un aumento del 12,2%, mientras las **importaciones interregionales** crecen un 14,6%. El **comercio intrarregional** sigue creciendo con fuerza (17,2%).
- Los **indicadores de coyuntura** siguen con dinámicas positivas: la producción industrial crece un 6,5%, el comercio minorista un 10,5% y los afiliados un 8,7%.

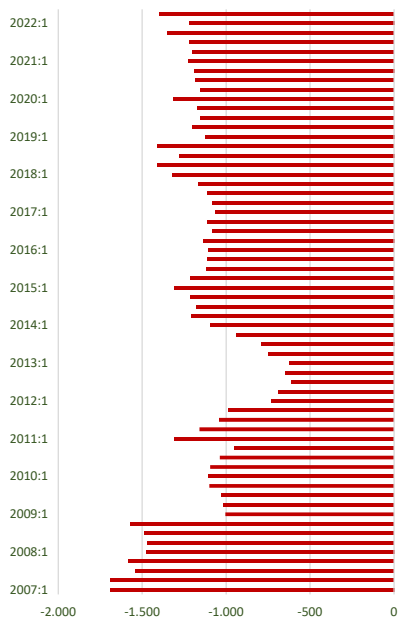


# ISLAS CANARIAS

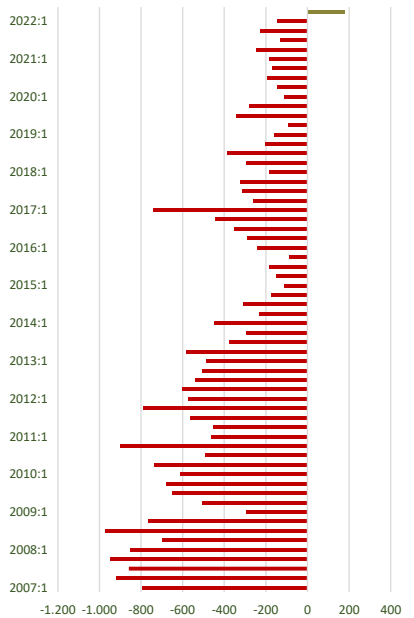
## Evolución del comercio internacional



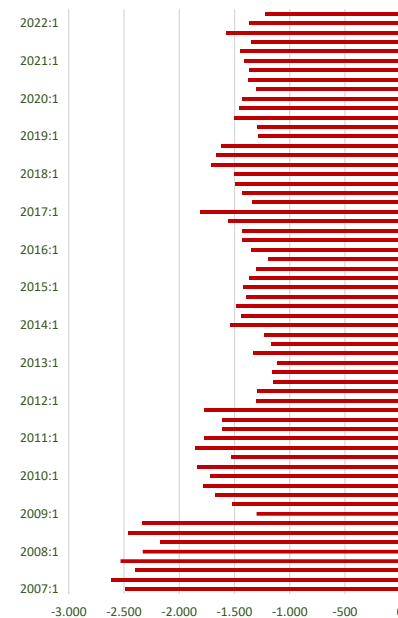
### Saldo Interior



### Saldo Internacional



### Saldo Global



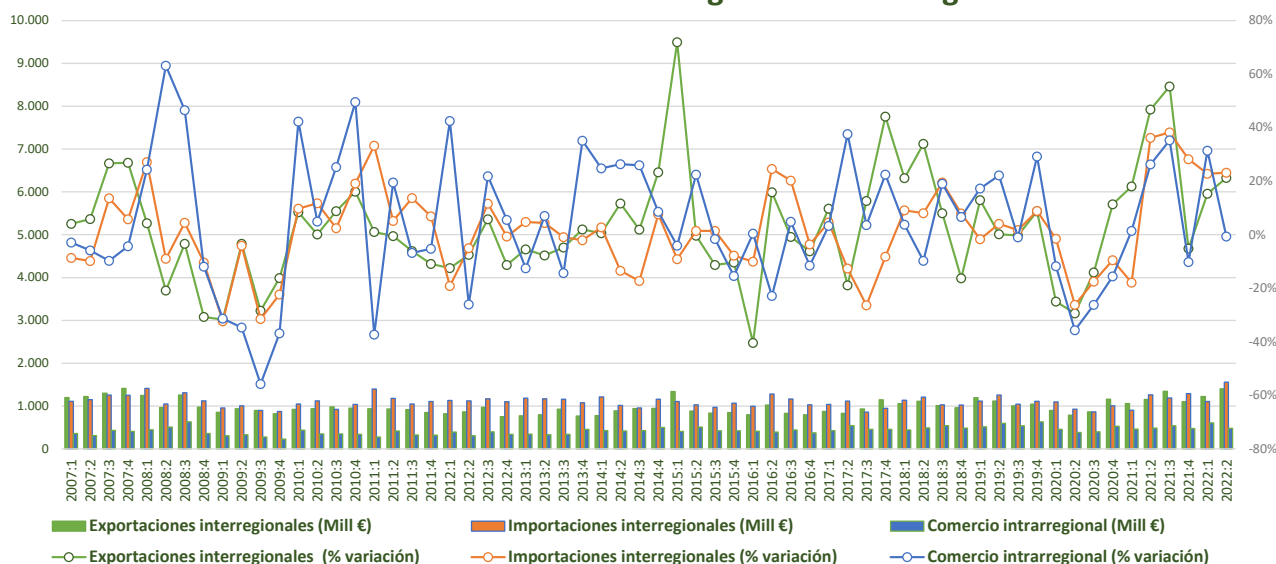
- El **comercio internacional** siguen con una muy buena dinámica positiva, con unas importaciones que crecen un 49,8%, y en el caso de las exportaciones el 183,3%, alcanzando niveles récord en la serie histórica.
- En el caso de las Islas Canarias, el **saldo interior** se mantiene en negativo, como viene siendo habitual debido al carácter insular de la región, mientras que el **saldo internacional** torna a positivo por primera vez en la serie histórica debido al fuerte aumento de las exportaciones en los últimos trimestres.



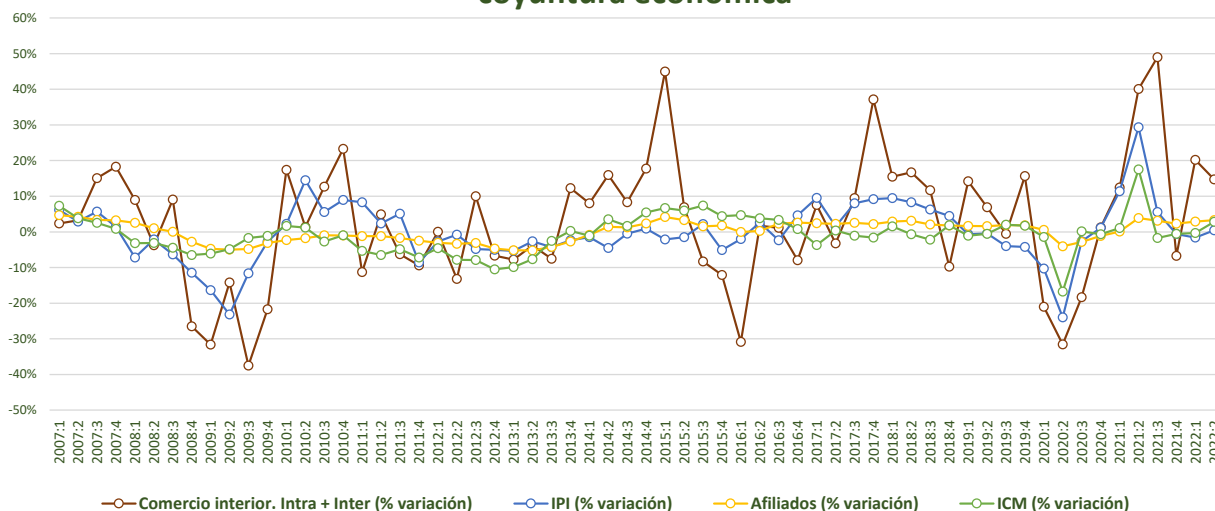


# CANTABRIA

## Evolución del comercio interregional e intrarregional



## Evolución del comercio interior (Intra + Inter) e indicadores de coyuntura económica

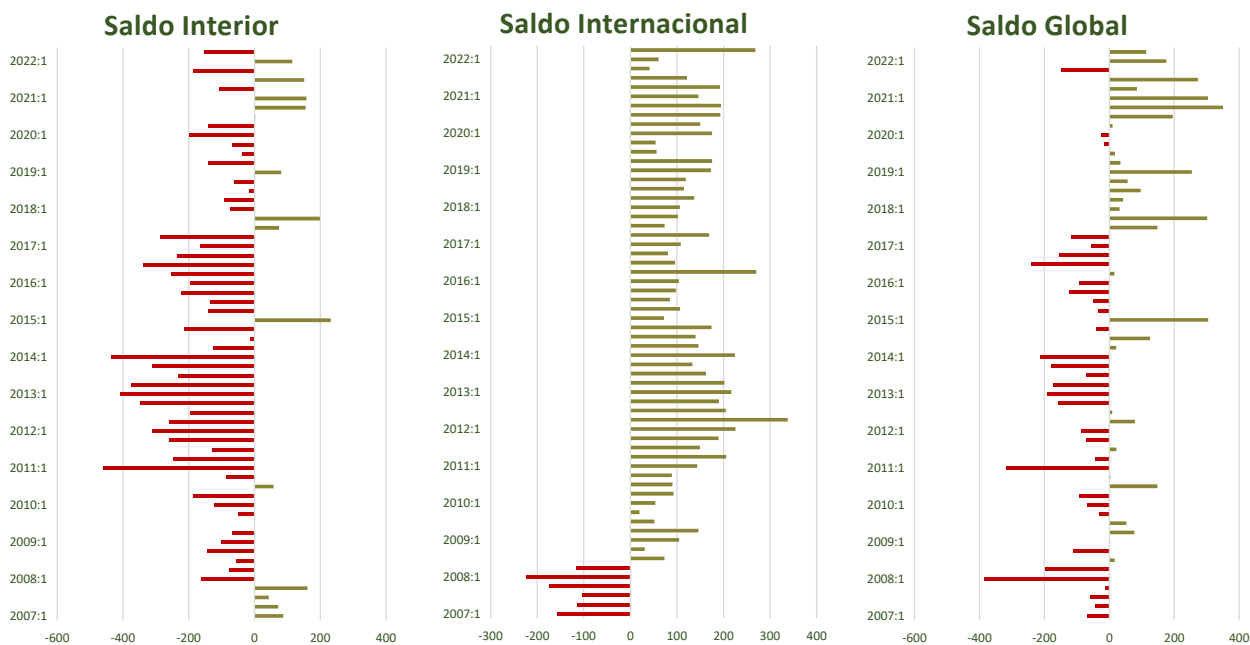
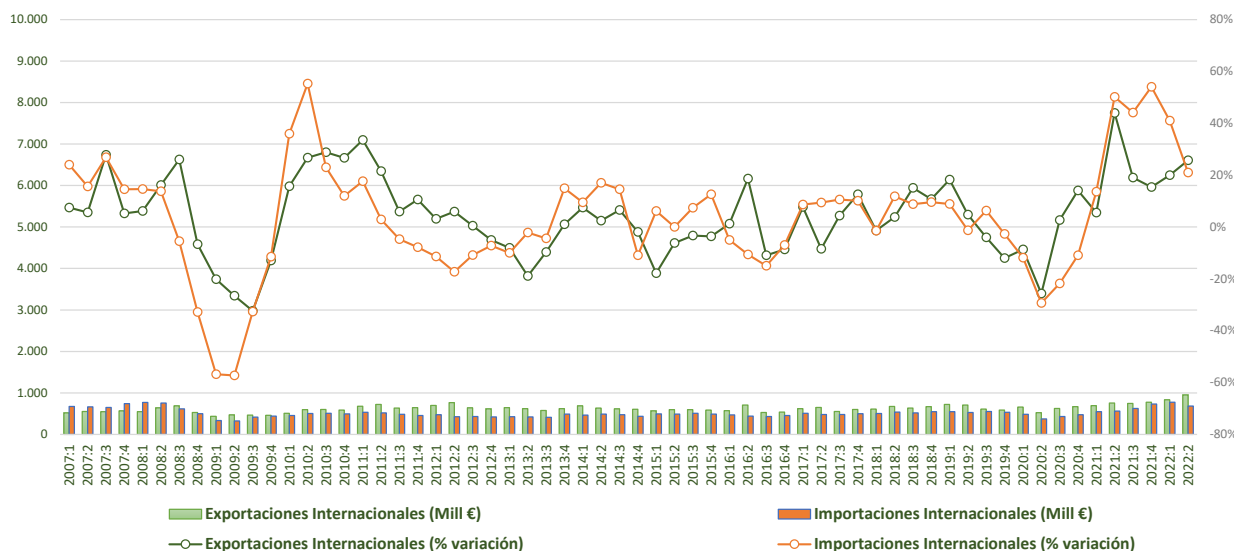


- Las **exportaciones interregionales**, siguen creciendo en el segundo trimestre de 2022 (21,2%), mientras las **importaciones interregionales** siguen creciendo con fuerza (23,2%). El **comercio intrarregional** registra una leve tasa interanual negativa (-0,7%).
- Los **indicadores de coyuntura** registran dinámicas positivas: la producción industrial crece un 0,4%), el ICM un 2,8% y los afiliados aumentan un 3,3%.

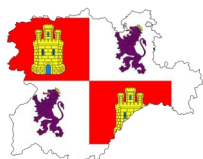


# CANTABRIA

## Evolución del comercio internacional

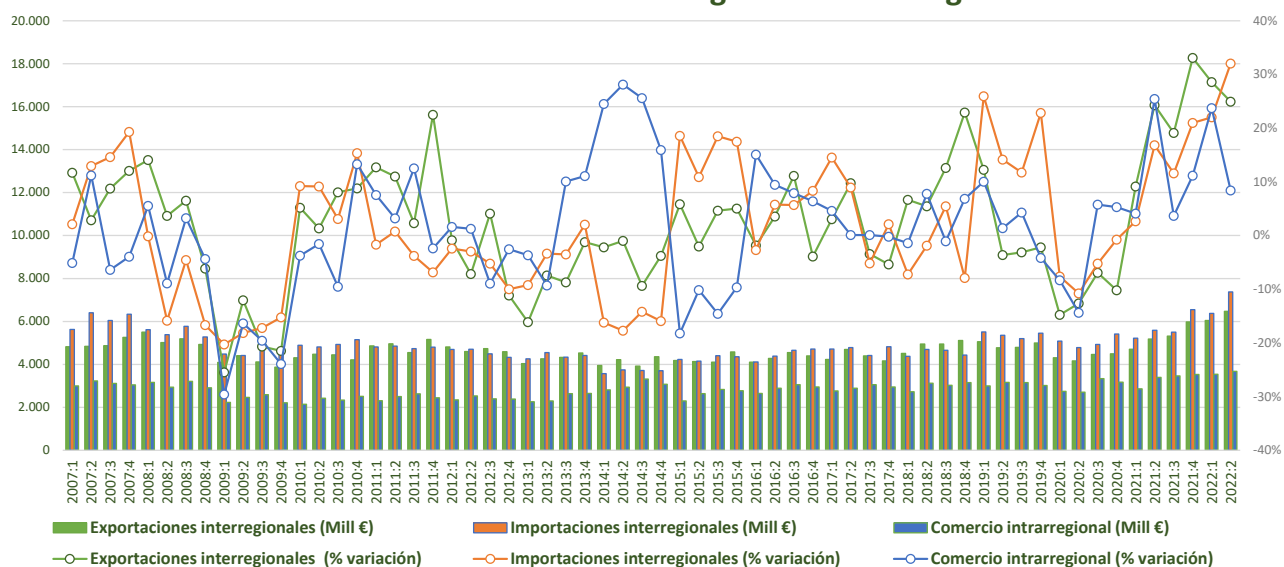


- El **comercio internacional** sigue con una buena dinámica: las exportaciones aumentan un 25,7%, mientras que las importaciones internacionales crecen un 21%.
- En cuanto a la **evolución de los saldos**, el internacional se mantiene en positivo. Mientras el interior sigue en el entorno del saldo nulo, con vaivenes positivos y negativos en cada trimestres.

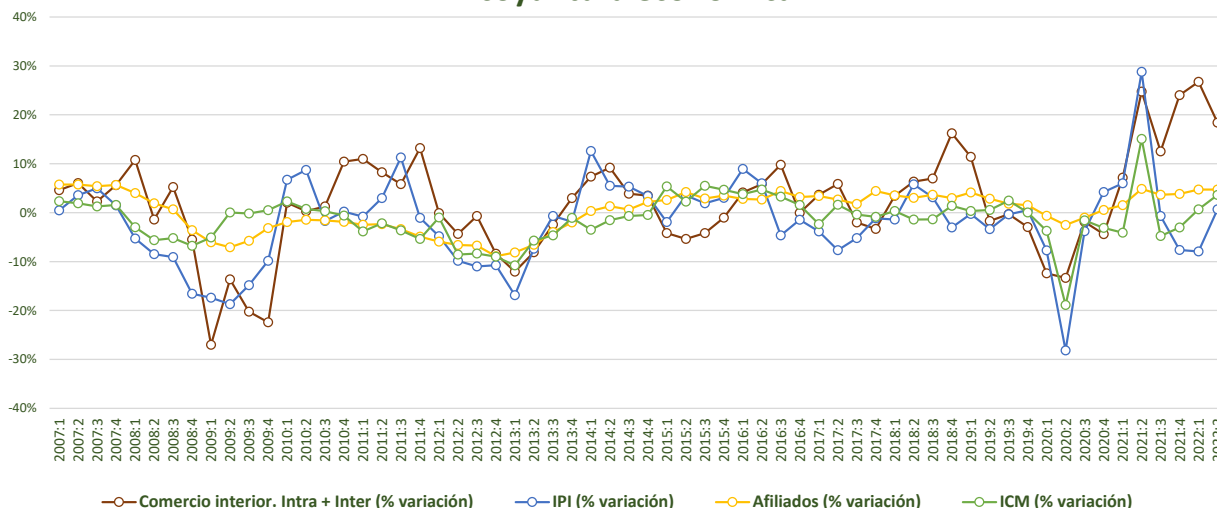


# CASTILLA Y LEÓN

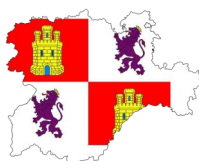
Evolución del comercio interregional e intrarregional



Evolución del comercio interior (Intra + Inter) e indicadores de coyuntura económica

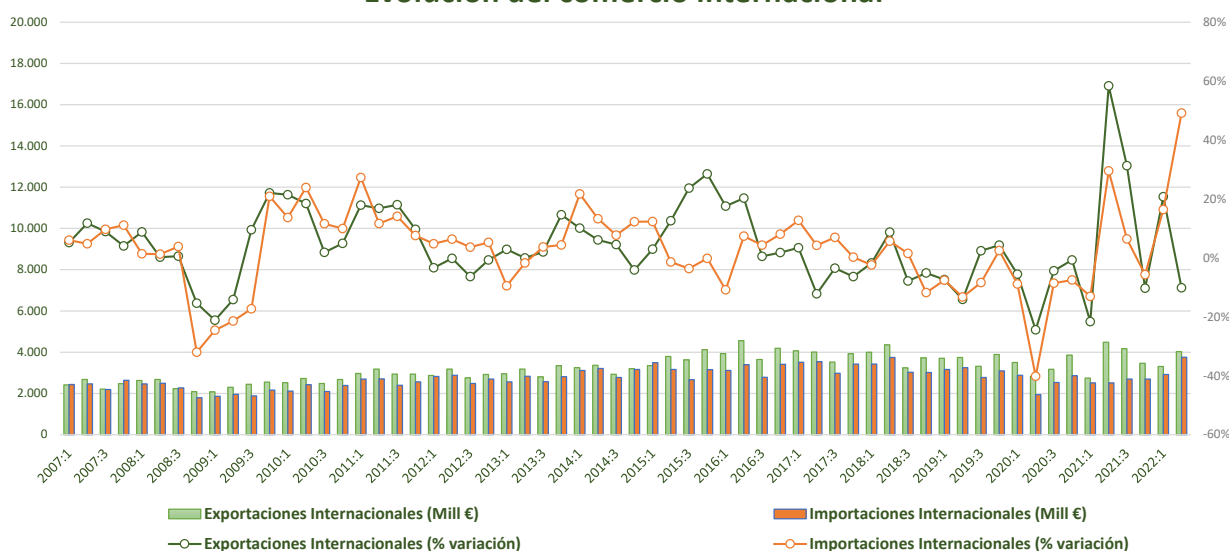


- Las **exportaciones interregionales** crecen el 24,9% en el segundo trimestre de 2022, mientras las **importaciones interregionales** aumentan un 32%, lo que mantiene la dinámica positiva del comercio interregional. El **comercio intrarregional** creció un 8,4%.
- Los **indicadores de coyuntura** muestran dinámicas positivas: la producción industrial crece un 0,7%, los afiliados crecen un 4,7% y el comercio minorista un 3,6%.

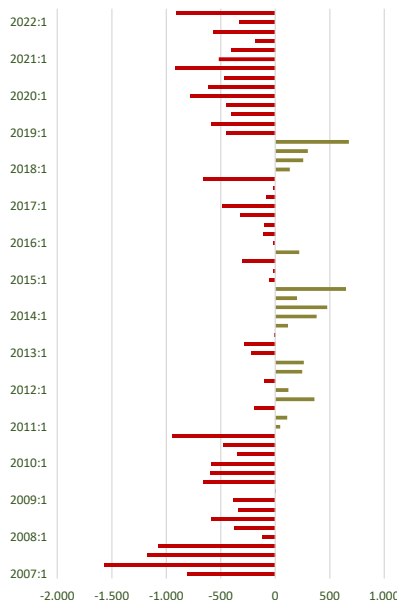


# CASTILLA Y LEÓN

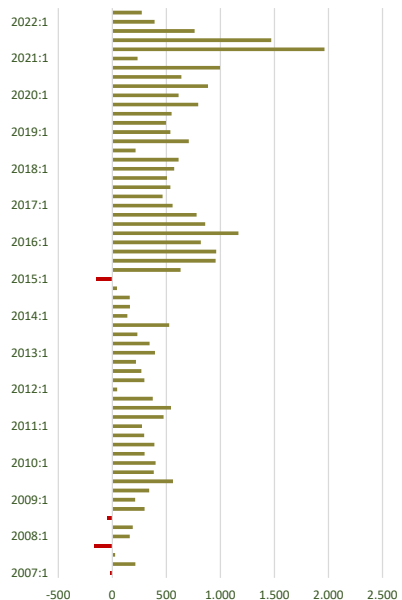
## Evolución del comercio internacional



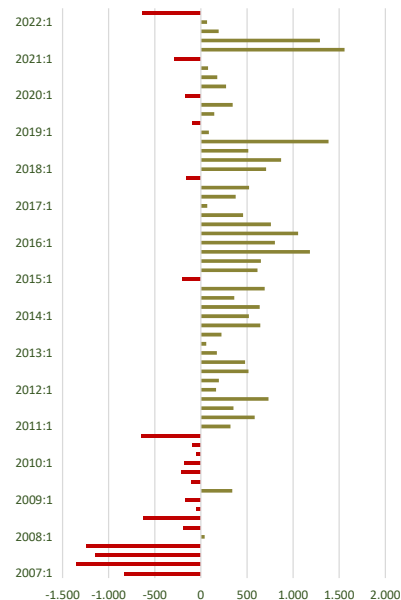
### Saldo Interior



### Saldo Internacional



### Saldo Global

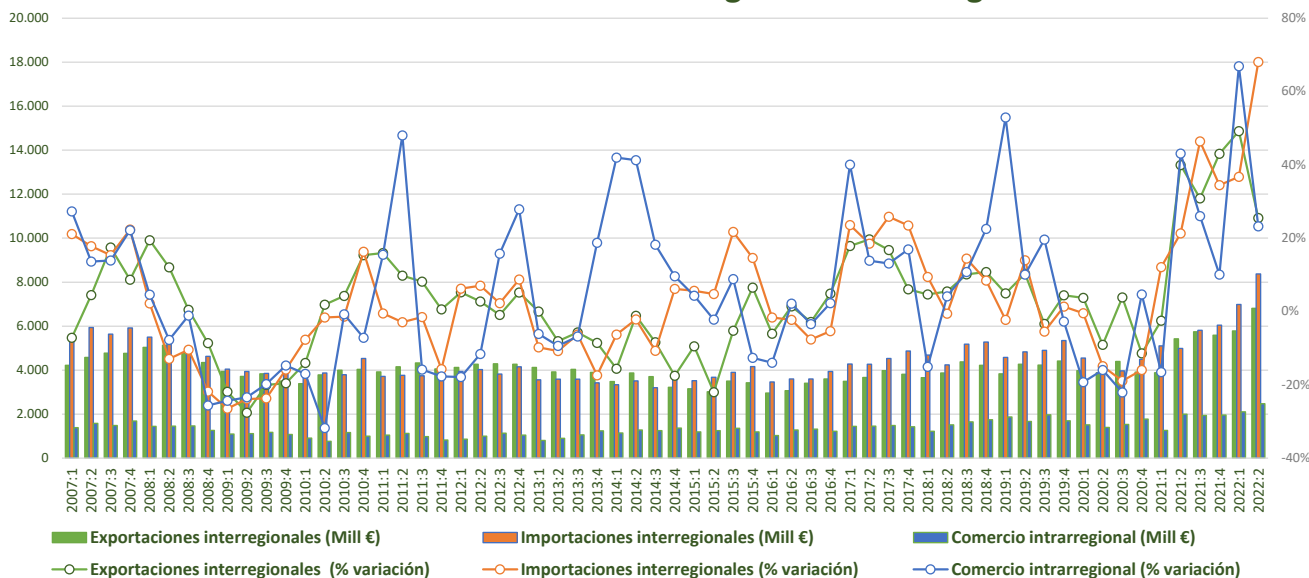


- En cuanto al **comercio internacional**, por un lado, las exportaciones registran una caída del  $-10,2\%$  mientras las importaciones aumenta un  $49,2\%$ .
- En cuanto a la **evolución de los saldos**, el saldo interior se mantiene en negativo. Mientras, el saldo internacional sigue con un nivel positivo, aunque continua reduciéndose debido a la debilidad de las exportaciones frente al auge de las importaciones.

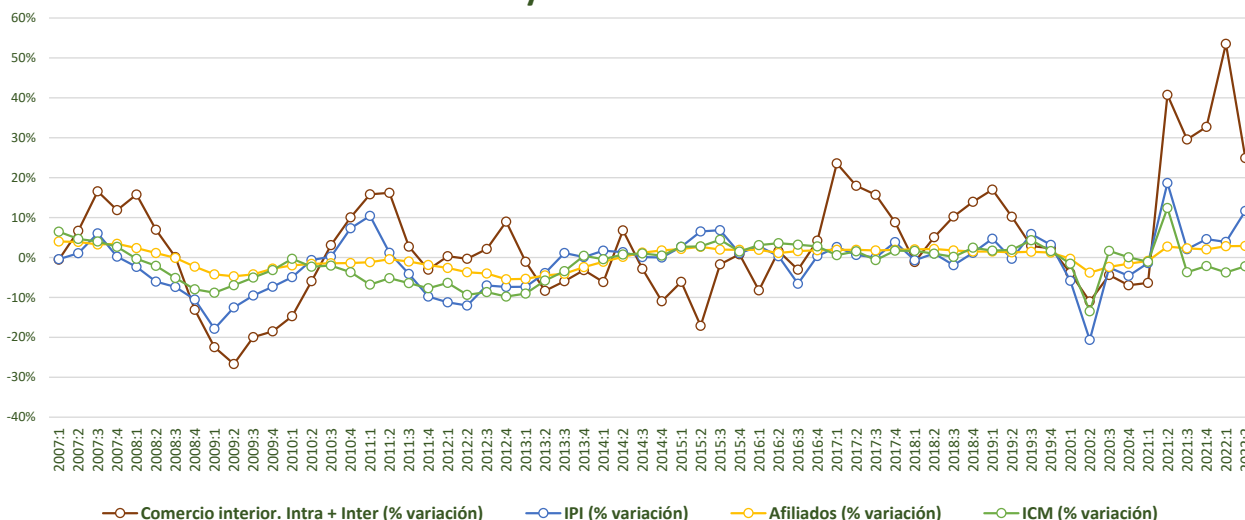


# CASTILLA LA - MANCHA

## Evolución del comercio interregional e intrarregional



## Evolución del comercio interior (Intra + Inter) e indicadores de coyuntura económica

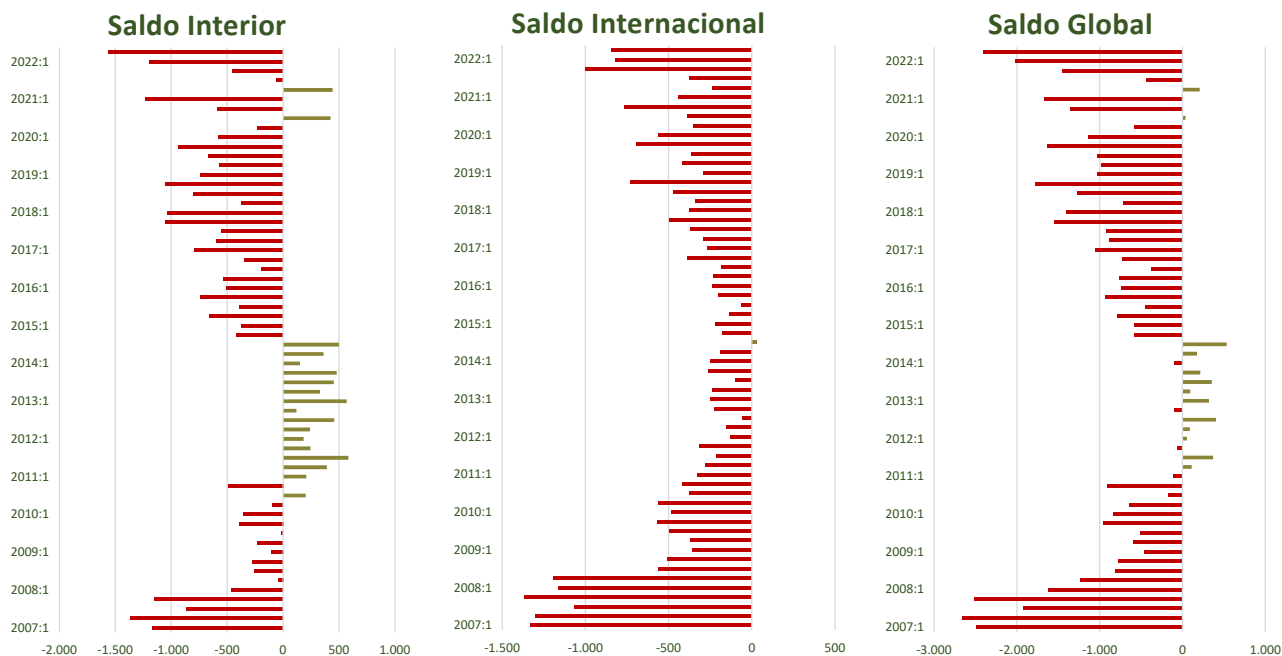
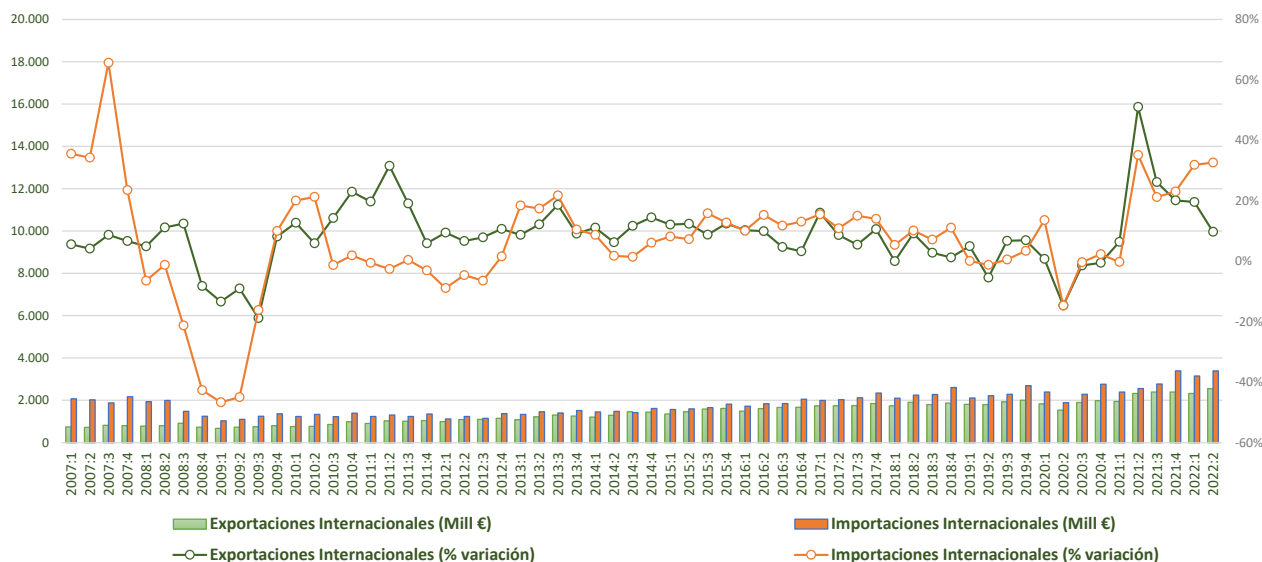


- Las **exportaciones interregionales** registraron un aumento del 25,5%, mientras las **importaciones interregionales** crecen un 68%. El **comercio intrarregional** mantiene su dinámica positiva de los últimos trimestre con un incremento del 23,3%.
- En cuanto a los **indicadores de coyuntura** muestran en el caso de la producción industrial una dinámica positiva (11,6%) y los afiliados crecen un 2,8%. Por el lado negativo, está el deterioro en el comercio minorista que retrocede un -2,2%, acumulando un año con tasas negativas.



# CASTILLA LA - MANCHA

## Evolución del comercio internacional

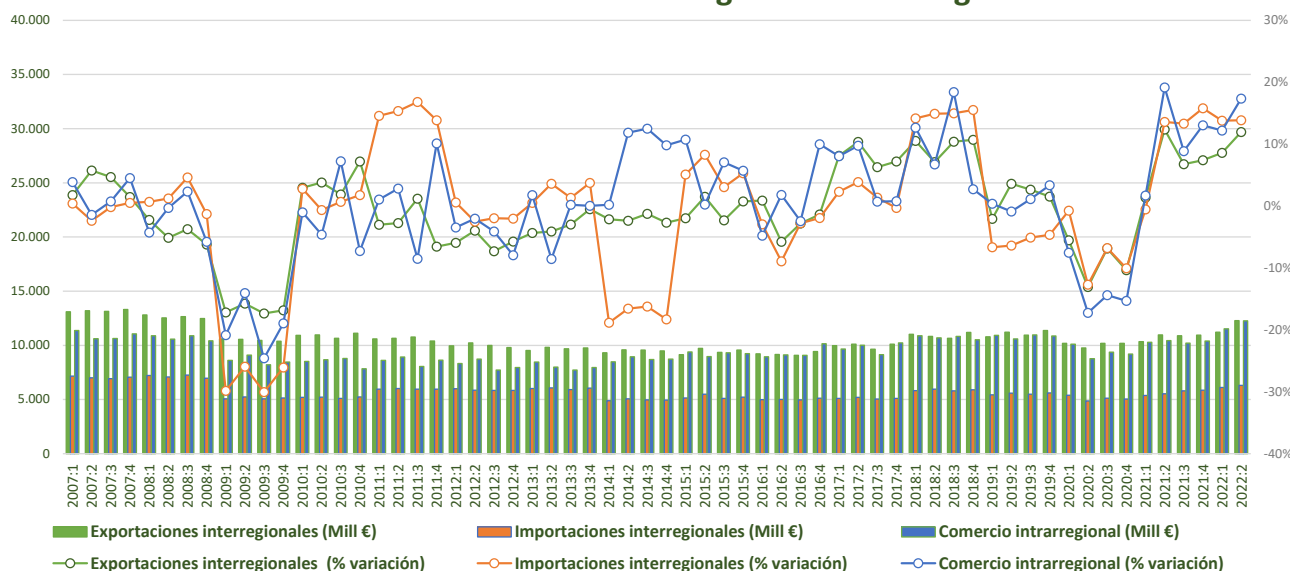


- En cuanto al **comercio internacional** la dinámica es positiva: las importaciones siguen creciendo (32,6%) en el segundo trimestre del año, del mismo modo las exportaciones también lo hacen , aunque con menor intensidad (9,8%).
- En cuanto a **los saldos**, tanto el interior como el internacional siguen aumentando el saldo negativo, debido al fuerte dinamismo de las importaciones.

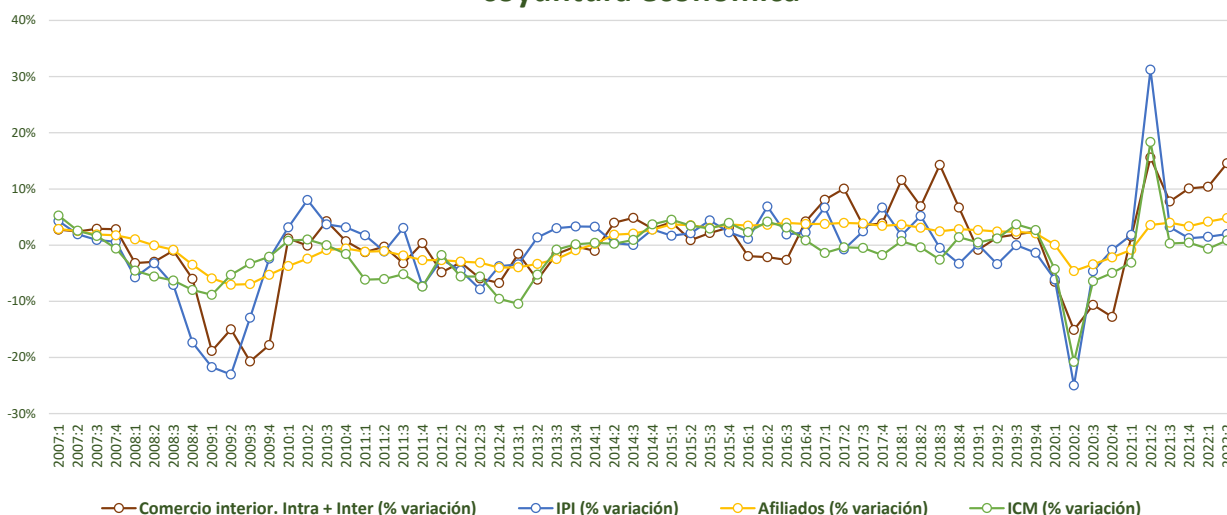


# CATALUÑA

## Evolución del comercio interregional e intrarregional



## Evolución del comercio interior (Intra + Inter) e indicadores de coyuntura económica

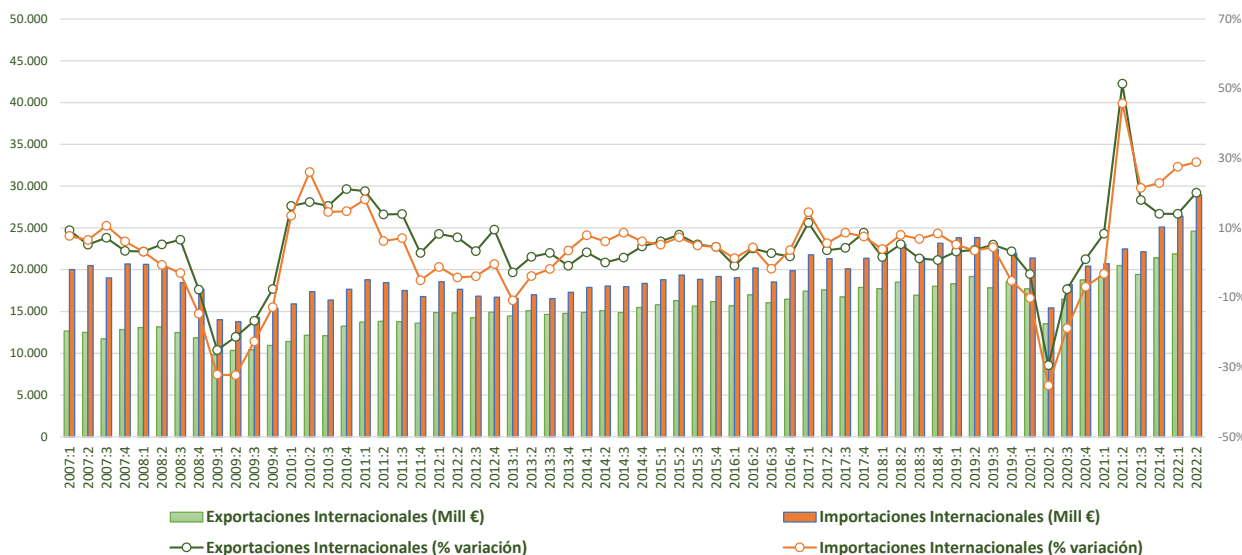


- Las **exportaciones interregionales** siguen creciendo durante el segundo trimestre de 2022 (12%), del mismo modo que las **importaciones interregionales** que crecen un 13,2%. El **comercio intrarregional** también aumenta con fuerza en el segundo trimestre del año (17,4%).
- Los **indicadores de coyuntura** muestran datos positivos: la producción industrial crece un 2%, el comercio minorista crece un 0,8% y los afiliados un 4,8%.

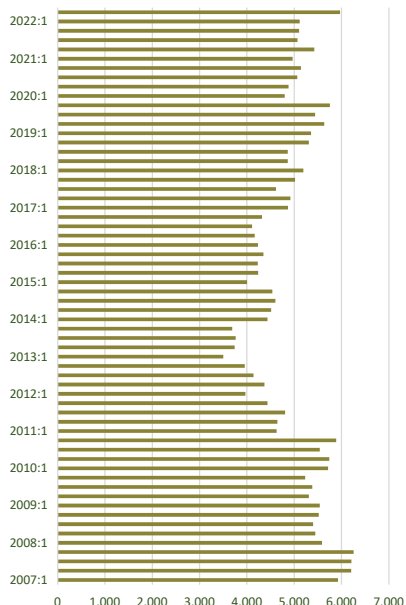


# CATALUÑA

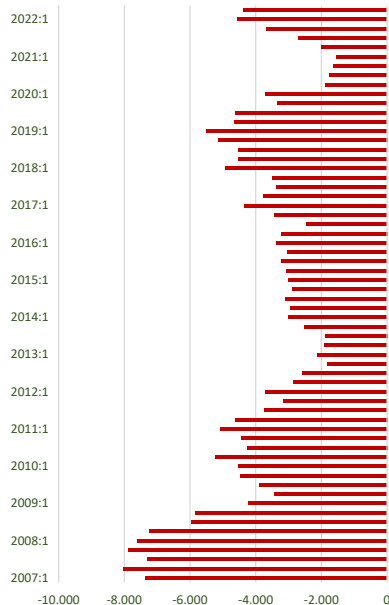
## Evolución del comercio internacional



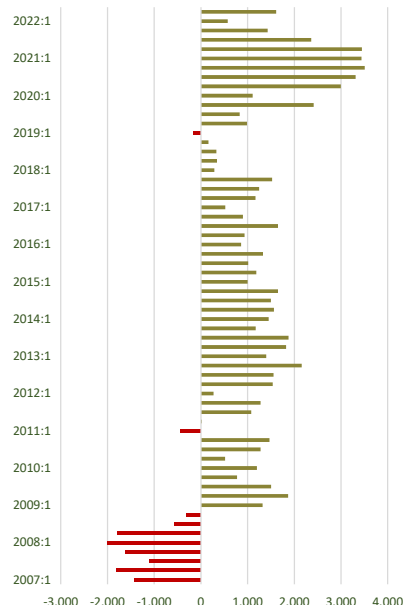
### Saldo Interior



### Saldo Internacional



### Saldo Global



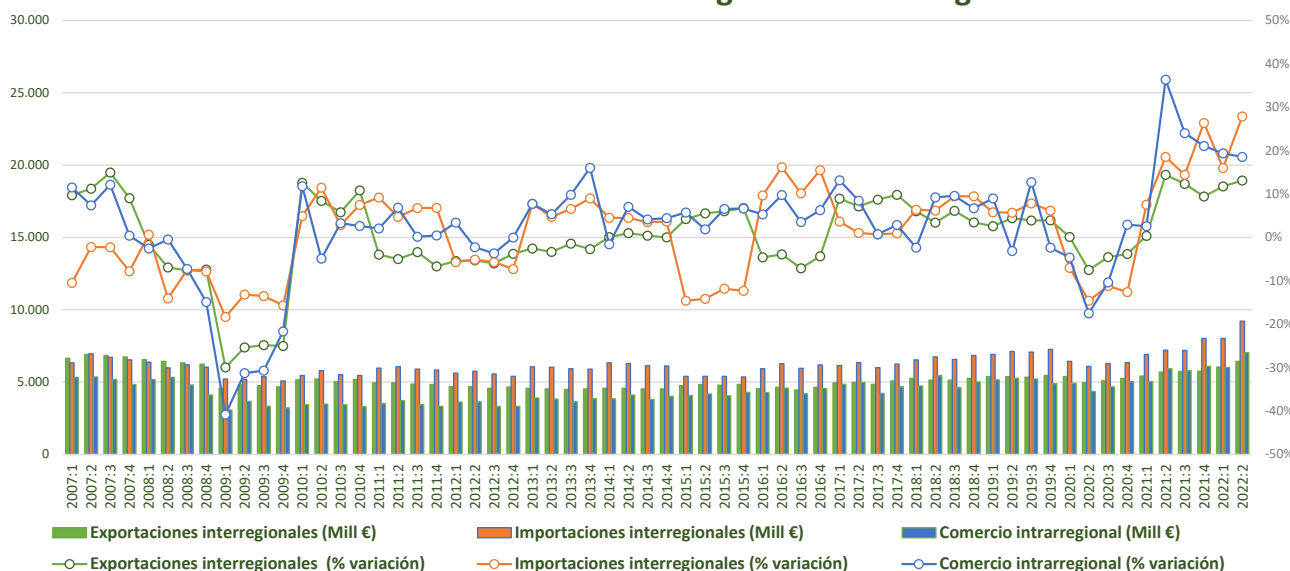
- El **comercio internacional** sigue con su tendencia positiva, las exportaciones crecen un 20,1%, mientras las importaciones lo hacen un 28,9%.
- En cuanto a la **evolución de los saldos**, sin grandes cambios, se mantiene el fuerte saldo interior mientras que el internacional mantiene su signo negativo, aunque aumentando debido al mayor dinamismo de las importaciones frente a las exportaciones.



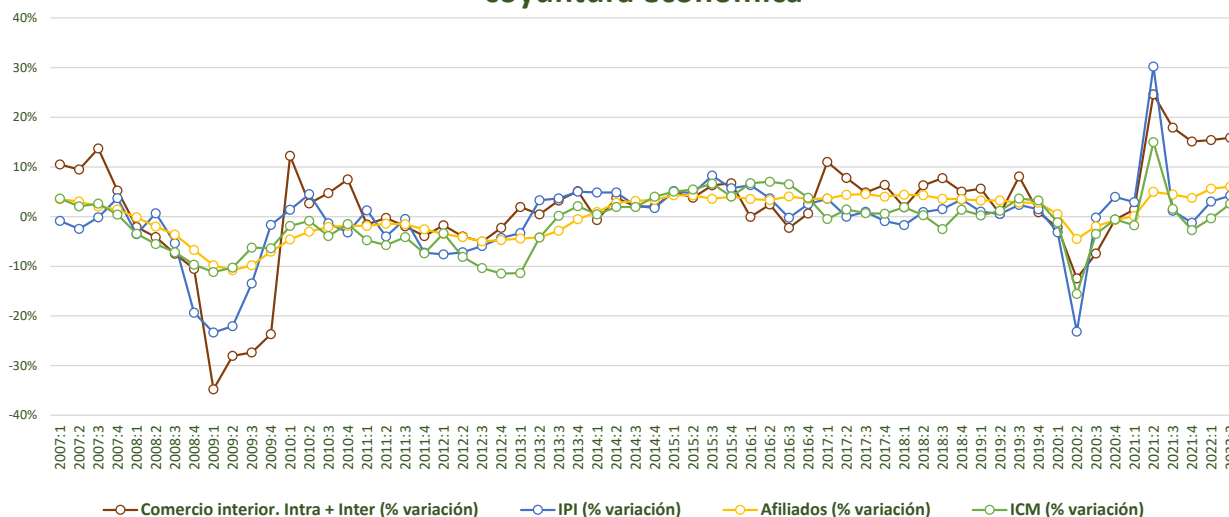


# COMUNIDAD VALENCIANA

## Evolución del comercio interregional e intrarregional



## Evolución del comercio interior (Intra + Inter) e indicadores de coyuntura económica

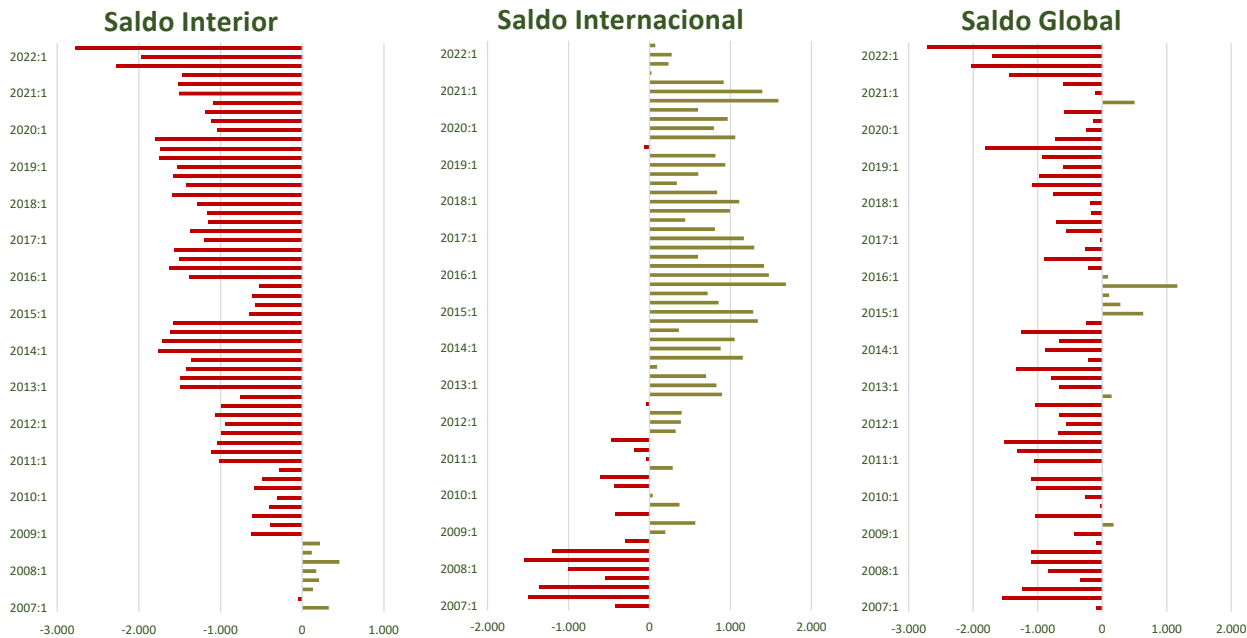
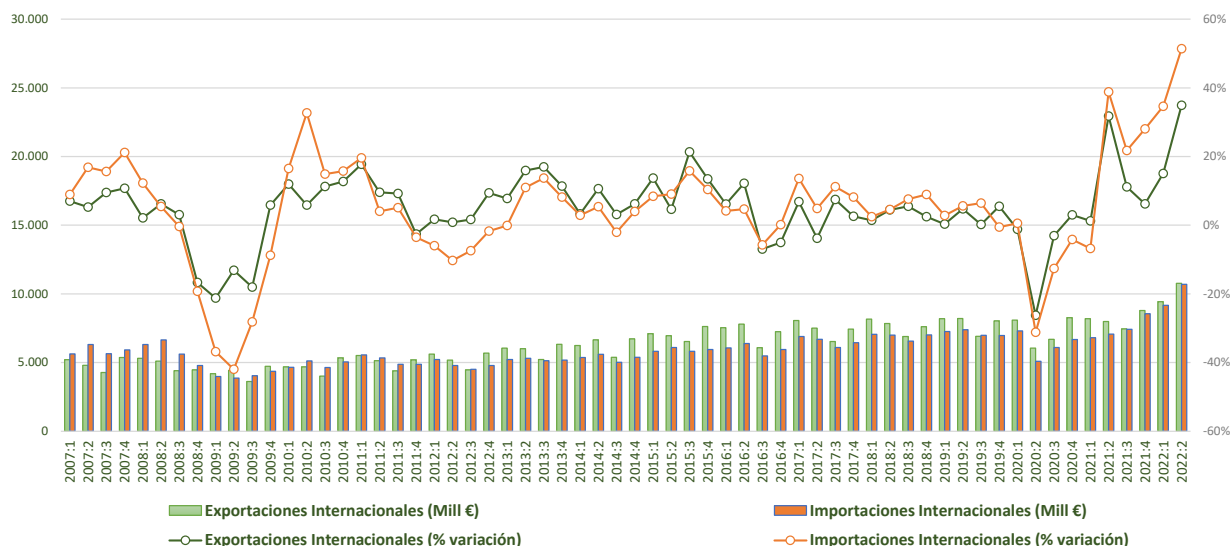


- Las **exportaciones interregionales** siguen creciendo en el segundo trimestre del año (13,1%), lo mismo que las **importaciones interregionales** (27,9%). El **comercio intrarregional**, también se encuentra en una dinámica muy positiva (18,5%).
- Los **indicadores de coyuntura** continúan por la senda del crecimiento: la producción industrial crece un 4,2%, los afiliados aumentan un 6% y el ICM un 2,6%.



# COMUNIDAD VALENCIANA

## Evolución del comercio internacional

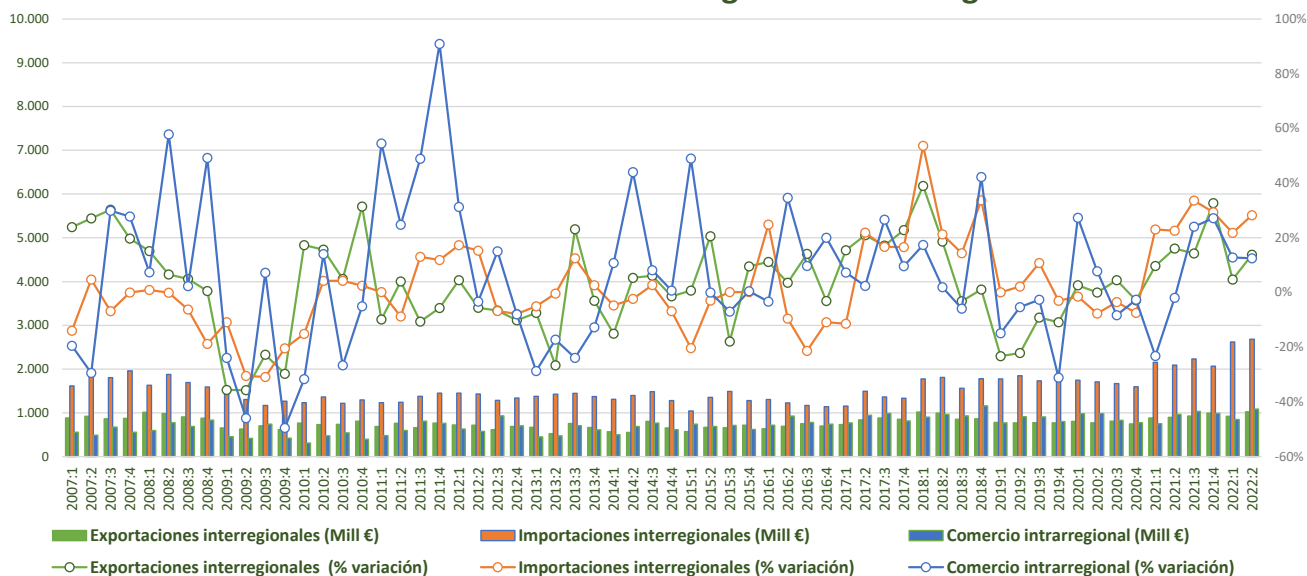


- El **comercio internacional** sigue evolucionando de manera muy positiva, las exportaciones crecen un 34,9% y las importaciones un 51,4%.
- En cuanto a la **evolución de los saldos**, el interior se mantiene en negativo y aumentando dado el mayor dinamismo de las importaciones frente a las exportaciones, mientras que el saldo internacional se mantiene en positivo, pero se reduce bastante y apenas supera el saldo nulo, dado el mayor crecimiento que experimentan las importaciones frente al aumento de las exportaciones.

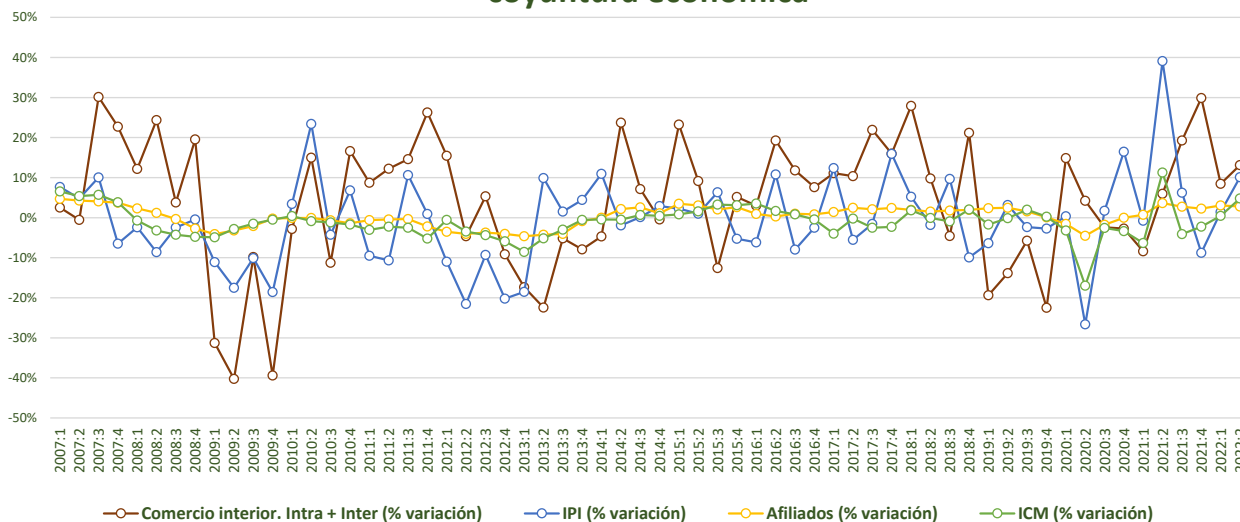


# EXTREMADURA

## Evolución del comercio interregional e intrarregional



## Evolución del comercio interior (Intra + Inter) e indicadores de coyuntura económica

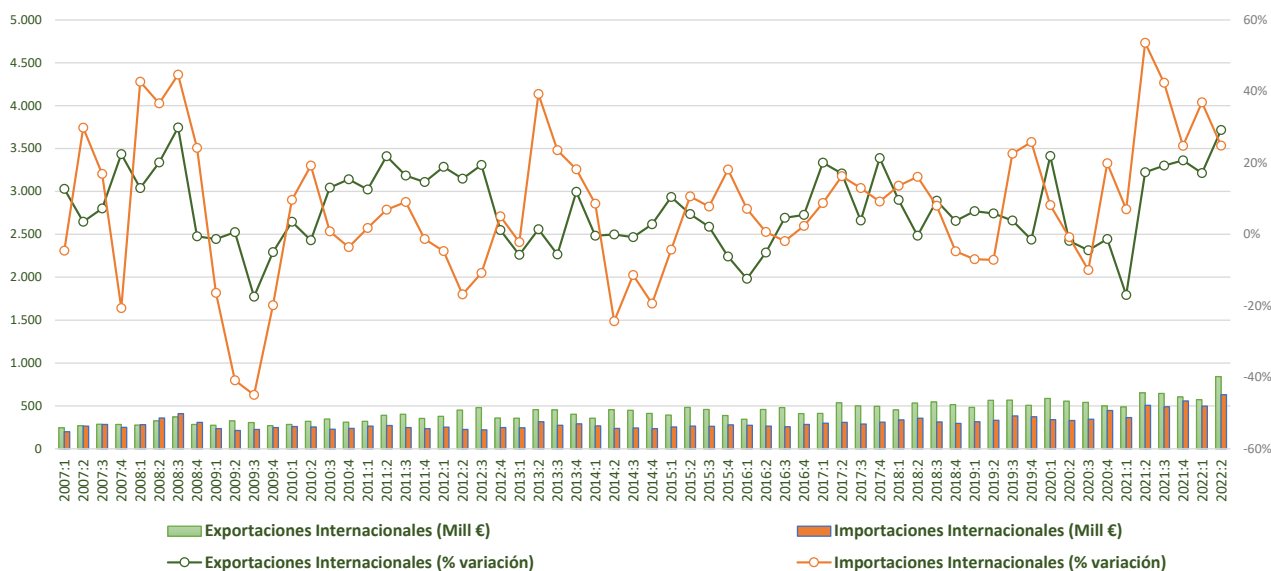


- Las **exportaciones interregionales** registraron crecimiento durante el segundo trimestre del año un 13,8%, mientras que las **importaciones interregionales** mostraron un mayor dinamismo (28,3%). El **comercio intrarregional**, también crece con fuerza (12,5%)
- Los **indicadores de coyuntura** muestran nuevamente datos positivos: la producción industrial crece un intenso 10,1%, los afiliados aumentan un 2,8%, mientras el comercio minorista registra un incremento del 4,8%.

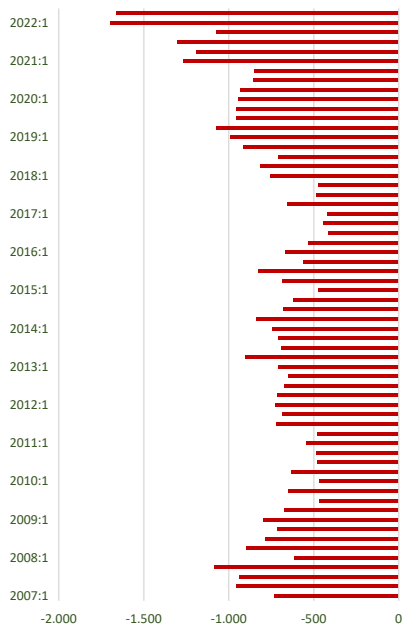


# EXTREMADURA

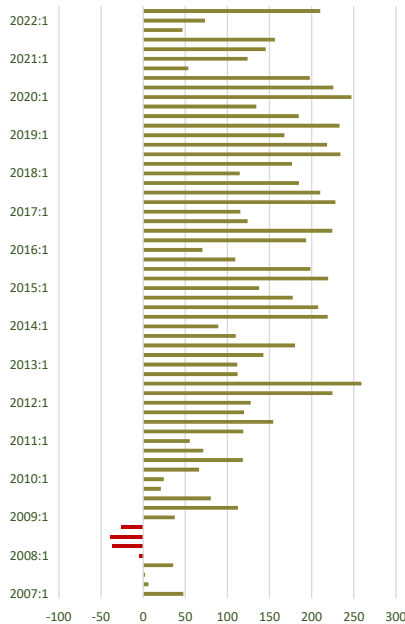
## Evolución del comercio internacional



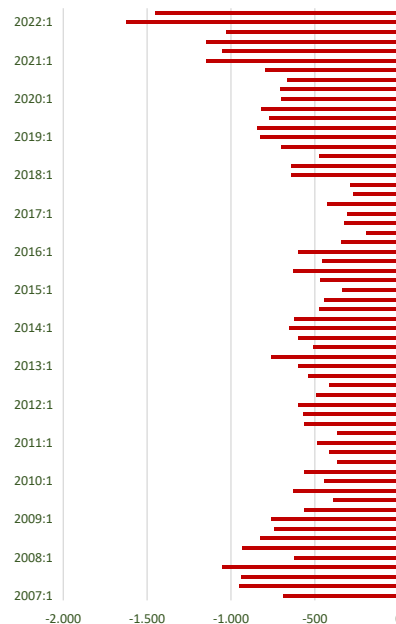
### Saldo Interior



### Saldo Internacional



### Saldo Global

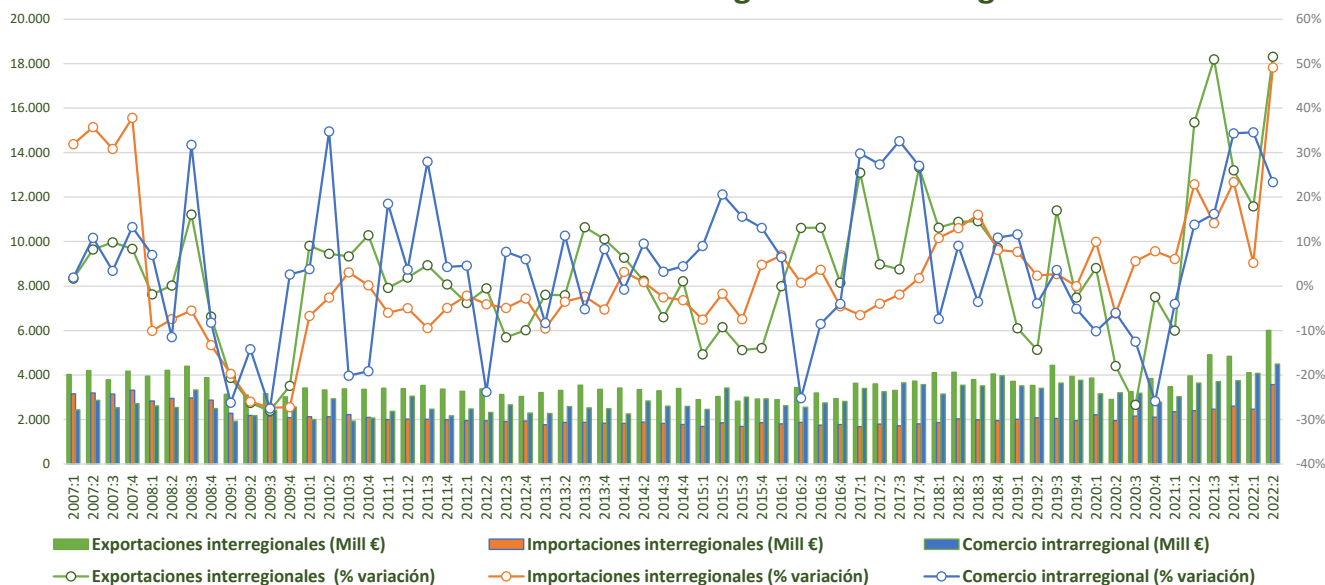


- En el **comercio internacional** sigue con una dinámica positiva, como en 2021, las exportaciones crece un 29,2%, mientras que las importaciones crecen un 24,8%.
- En cuanto a la **evolución de los saldos**, el saldo negativo interior sigue siendo bastante elevado. Por otro lado, aumenta el saldo internacional positivo debido al mayor dinamismo de las exportaciones en este trimestre.

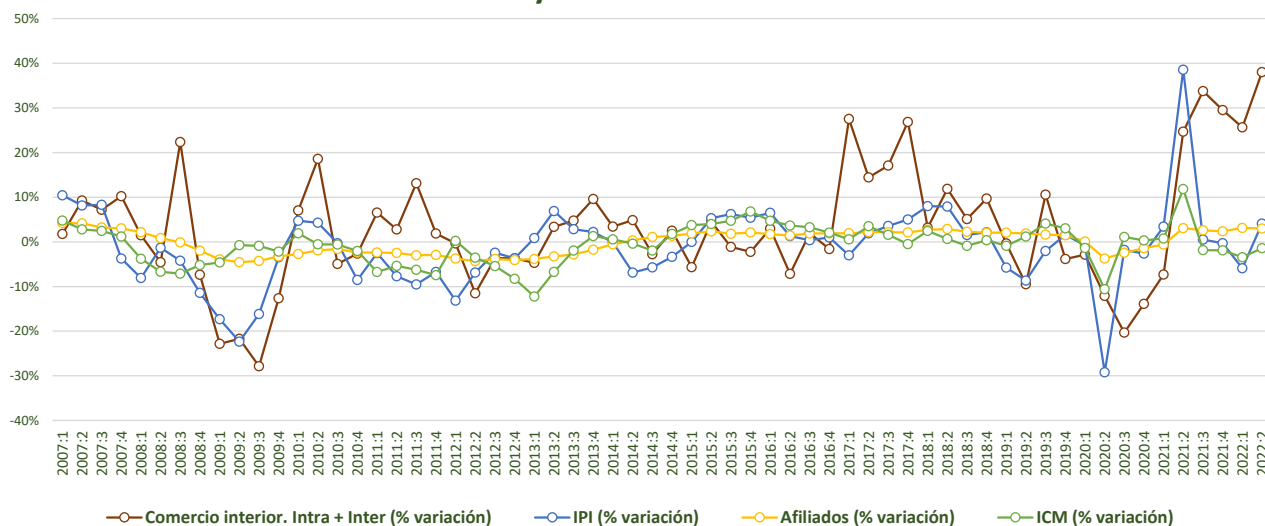


# GALICIA

## Evolución del comercio interregional e intrarregional



## Evolución del comercio interior (Intra + Inter) e indicadores de coyuntura económica

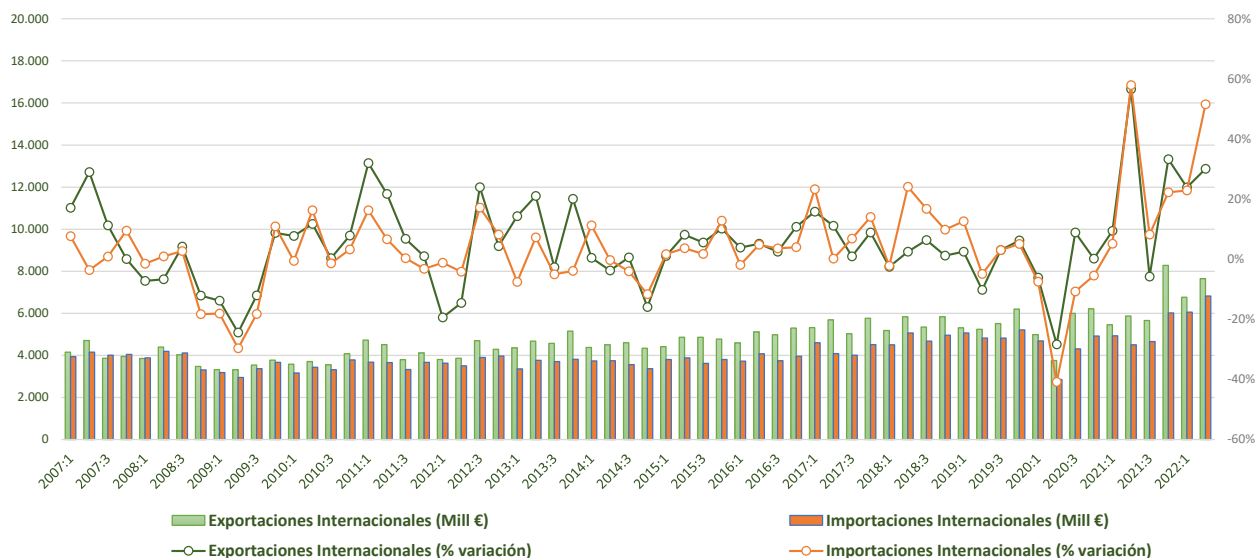


- Las **exportaciones interregionales** siguen creciendo con fuerza en el segundo trimestre de 2022, con un ascenso del 51,5%, al igual que las **importaciones interregionales** que registran un crecimiento del 49,1%. El **comercio intrarregional** muestra un incremento del 23,4%.
- Los **indicadores de coyuntura** muestran mejor comportamientos que el trimestre anterior: la producción industrial crece un 4,1%, los afiliados aumentan un 3%, y comercio minorista aunque retrocede un -1,4%, el descenso es menor que el del trimestre anterior (-3,4%).

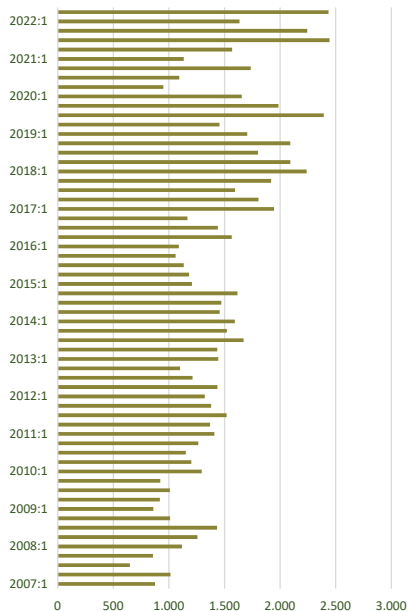


# GALICIA

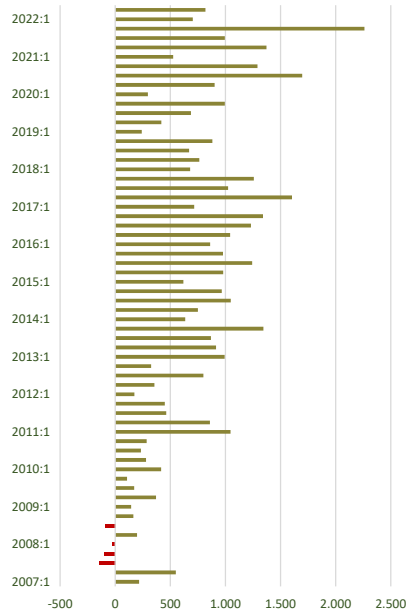
## Evolución del comercio internacional



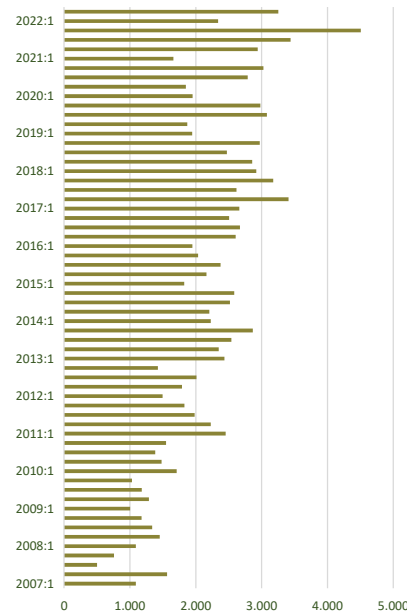
### Saldo Interior



### Saldo Internacional



### Saldo Global

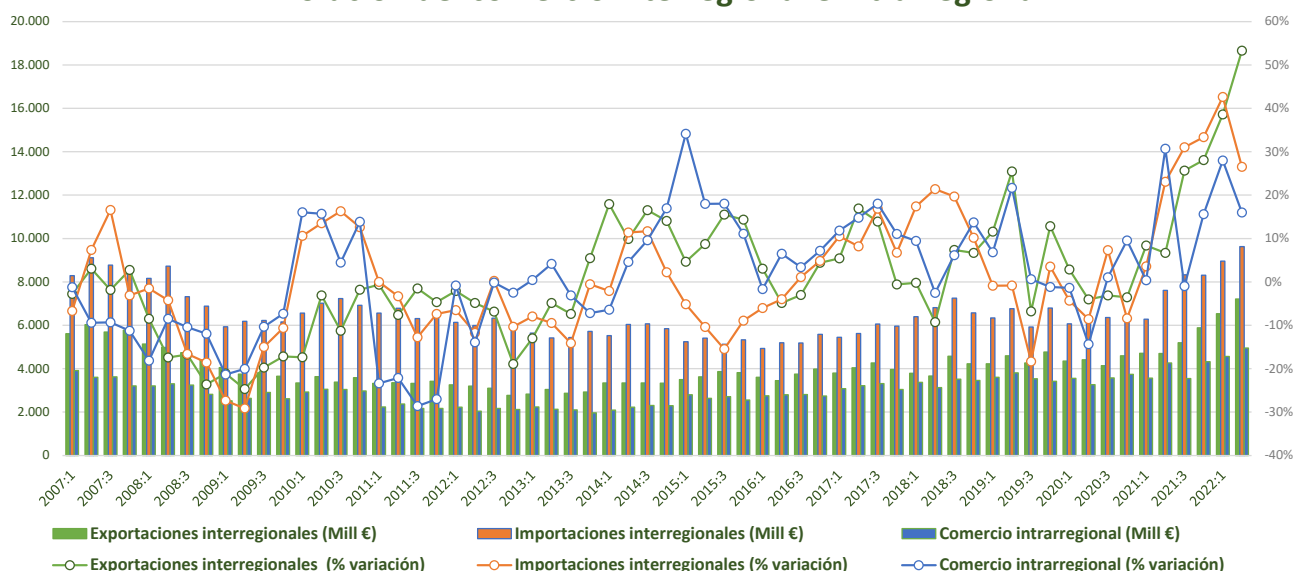


- En cuanto al **comercio internacional** sigue en fase de expansión intensa, las exportaciones crecen un 30,1% y las importaciones aumentan un 51,5%.
- En cuanto a la **evolución de los saldos**, se mantienen los saldos positivos tanto el interior como el internacional.

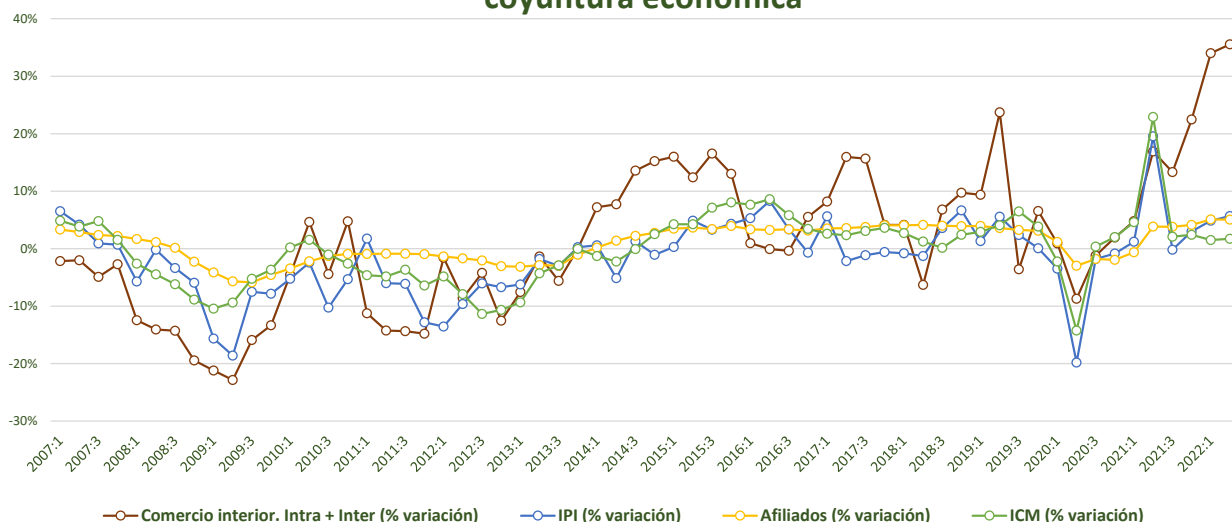


# COMUNIDAD DE MADRID

## Evolución del comercio interregional e intrarregional



## Evolución del comercio interior (Intra + Inter) e indicadores de coyuntura económica

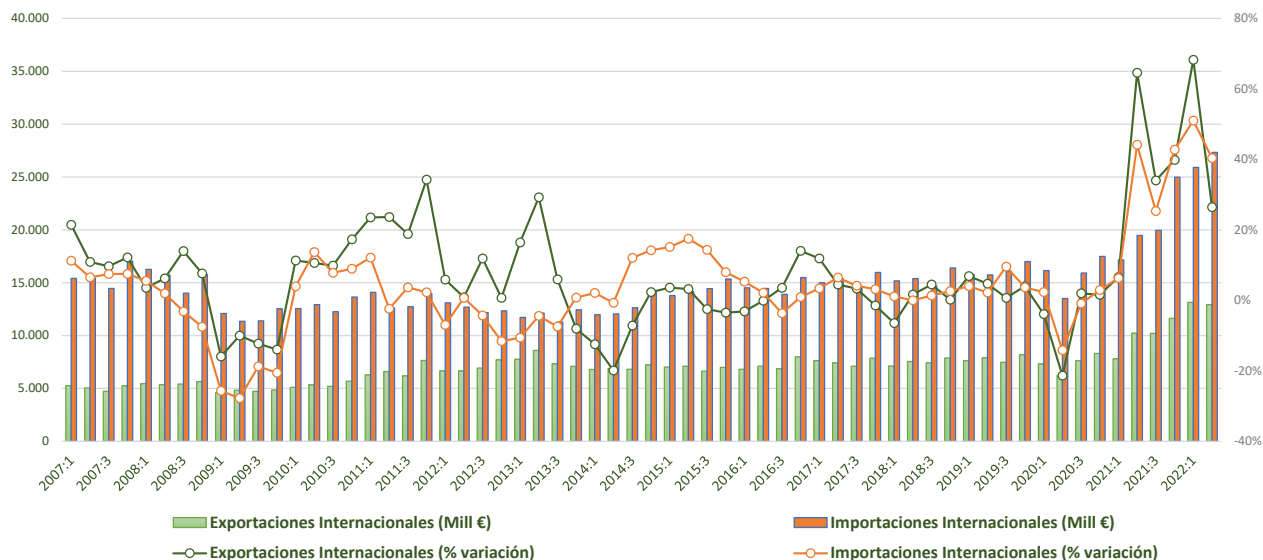


- Las **exportaciones interregionales** crecen de forma intensa en el segundo trimestre de 2022 (53,3%), mientras las **importaciones interregionales** lo hacen aunque mas moderadamente (26,5%). El **comercio intrarregional**, también muestra una dinámica muy positiva con un aumento del 16%.
- Los **indicadores de coyuntura** muestran dinámicas positivas: la producción industrial crece un 5,7%, el comercio minorista crece un 1,7%, y el número de afiliados se incrementa un 5,1%.

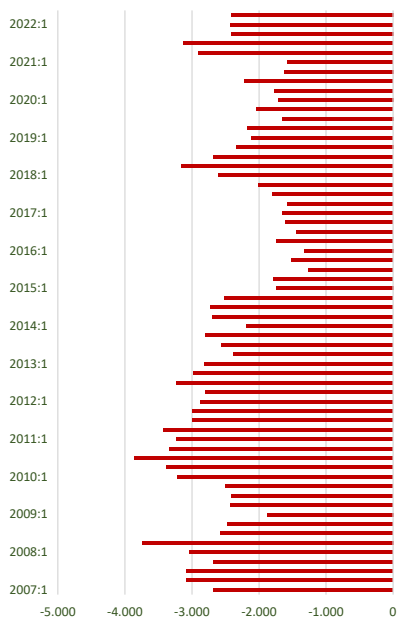


# COMUNIDAD DE MADRID

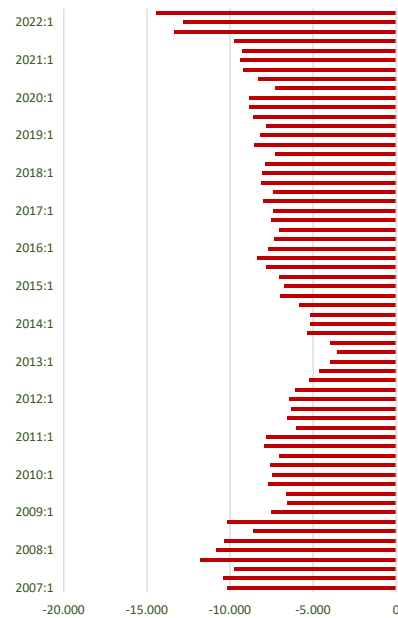
## Evolución del comercio internacional



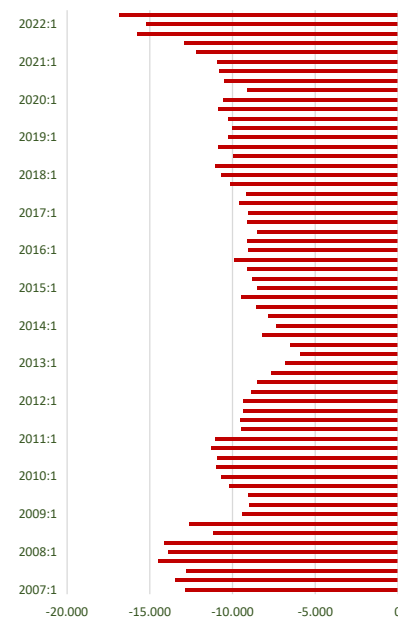
### Saldo Interior



### Saldo Internacional



### Saldo Global



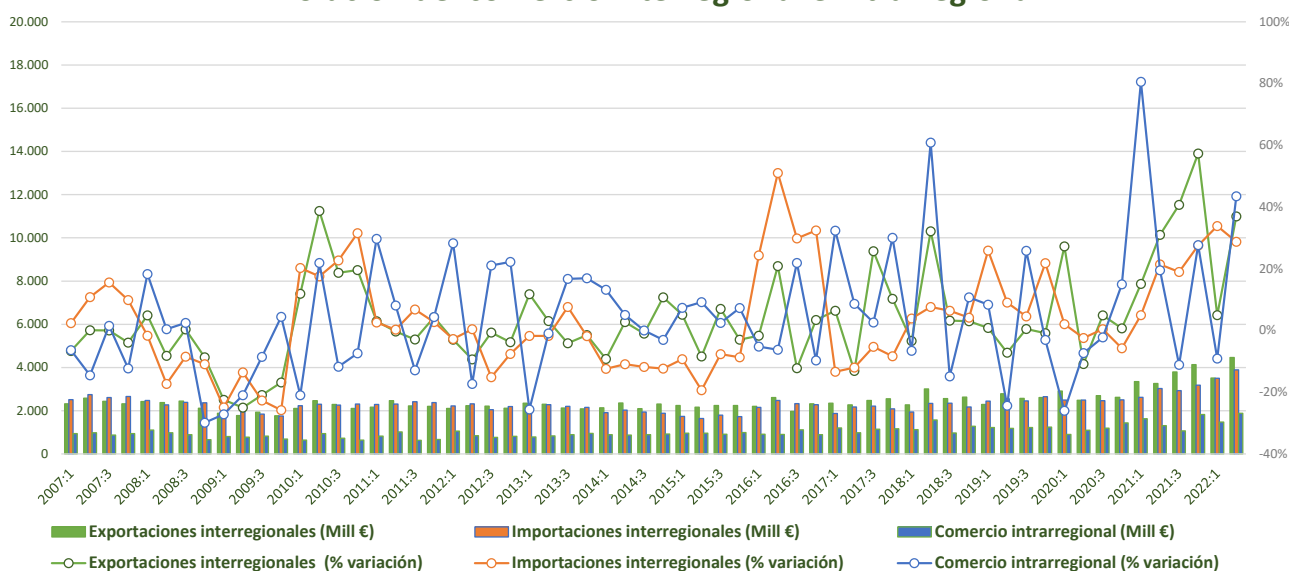
- El **comercio internacional** sigue también con una dinámica muy positiva, las exportaciones crecen un 26,4%, mientras las importaciones aumentan un 40,4%.
- En cuanto a la **evolución de los saldos**, sin grandes variaciones, mantienen su fuerte saldo negativo tanto interior como exterior, algo esperable en una comunidad uniprovincial, densamente poblada y fuertemente orientada a los servicios.



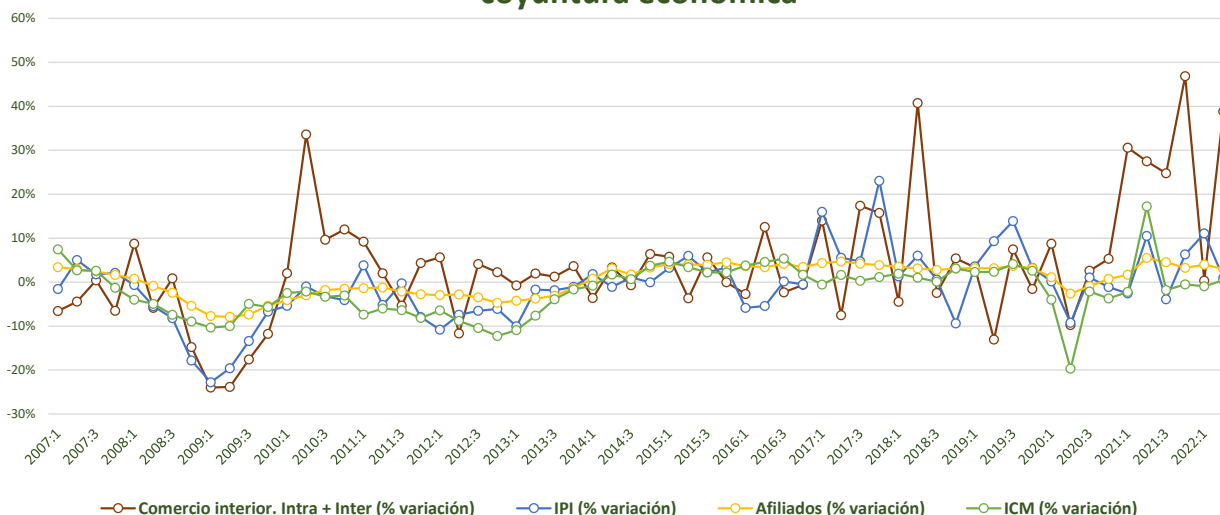


# REGIÓN DE MURCIA

## Evolución del comercio interregional e intrarregional



## Evolución del comercio interior (Intra + Inter) e indicadores de coyuntura económica

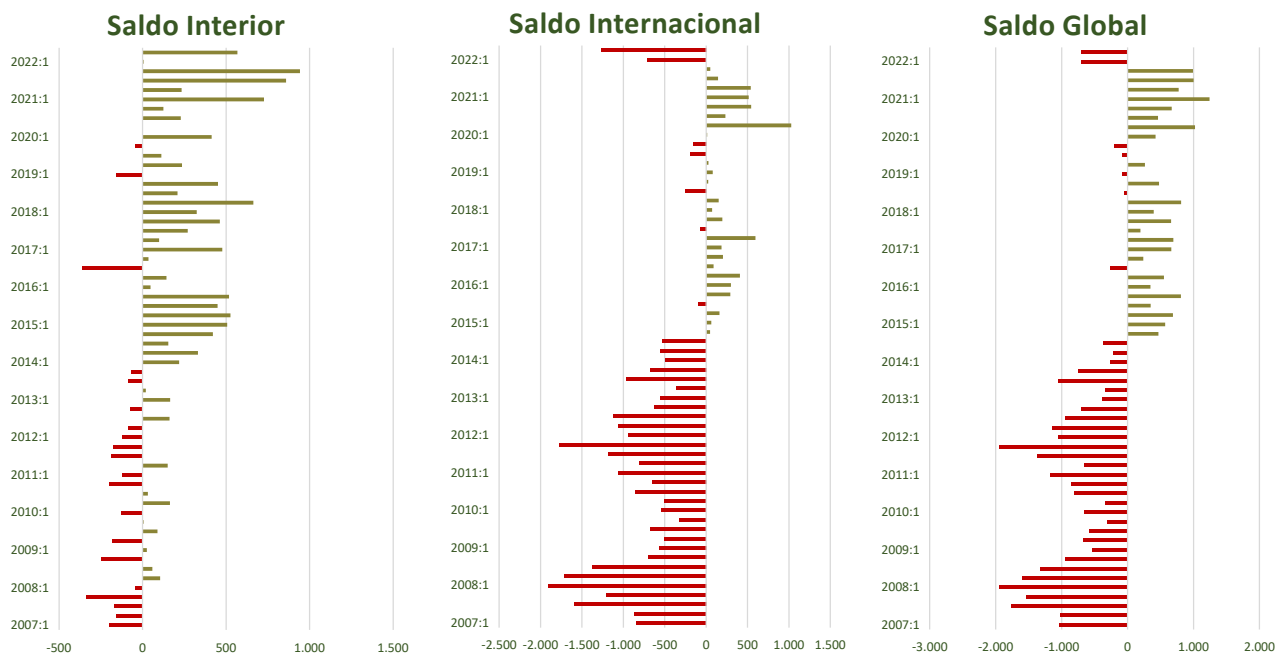
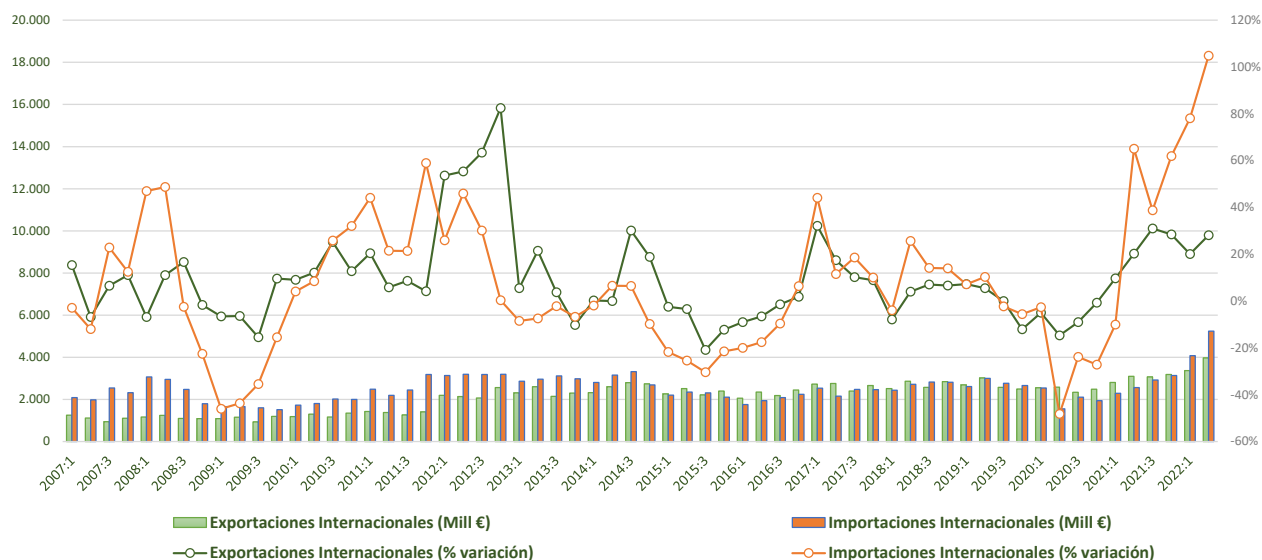


- Las **exportaciones interregionales** registran un crecimiento en el segundo trimestre de 2022 del 36,9%, mientras que las **importaciones interregionales** también crecen con fuerza (28,7%). El **comercio intrarregional** vuelve a la senda del crecimiento con una variación interanual del 43,5%.
- Los **indicadores de coyuntura** mantienen su dinámica positiva: la producción industrial crece un 1%, los afiliados aumentan un 3%, y el comercio minorista lo hace un 0,5%.



# REGIÓN DE MURCIA

## Evolución del comercio internacional

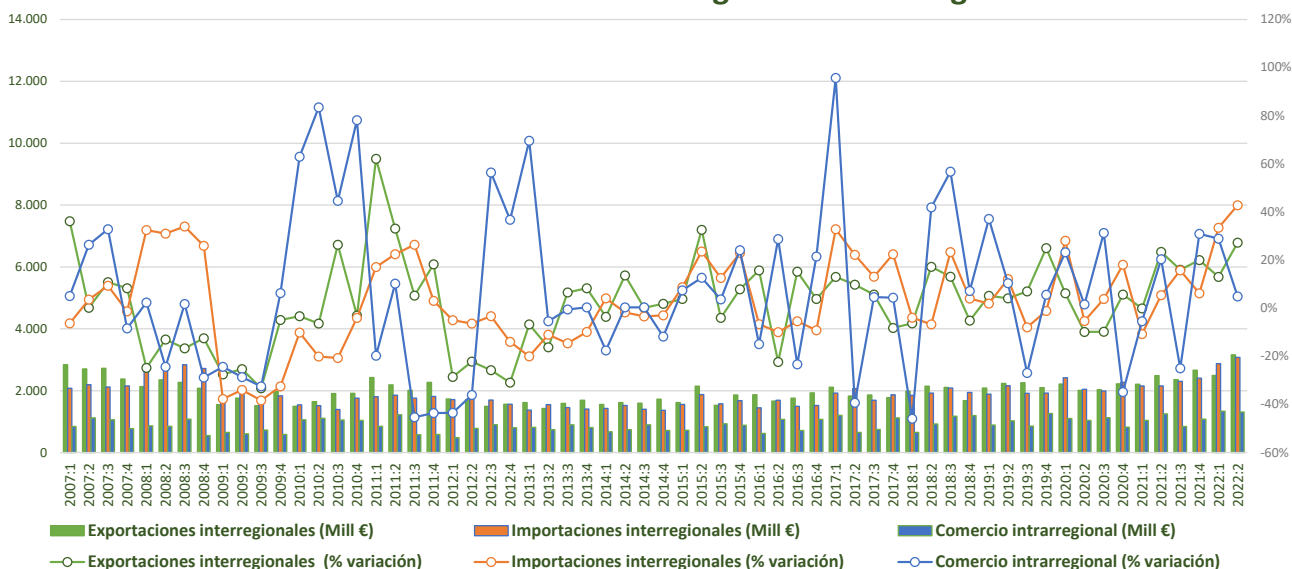


- Respecto al **comercio internacional**, las exportaciones crecen un 28,1%, mientras las importaciones siguen creciendo con mucha fuerza, concretamente un 104,8% en el segundo trimestre de 2022.
- En cuanto a la **evolución de los saldos**, el saldo interior retorna a positivo, consecuencia del fuerte aumento de las exportaciones, mayor que el de las importaciones, mientras el saldo internacional sigue siendo negativo y más intenso, debido al fuerte avance de las importaciones.

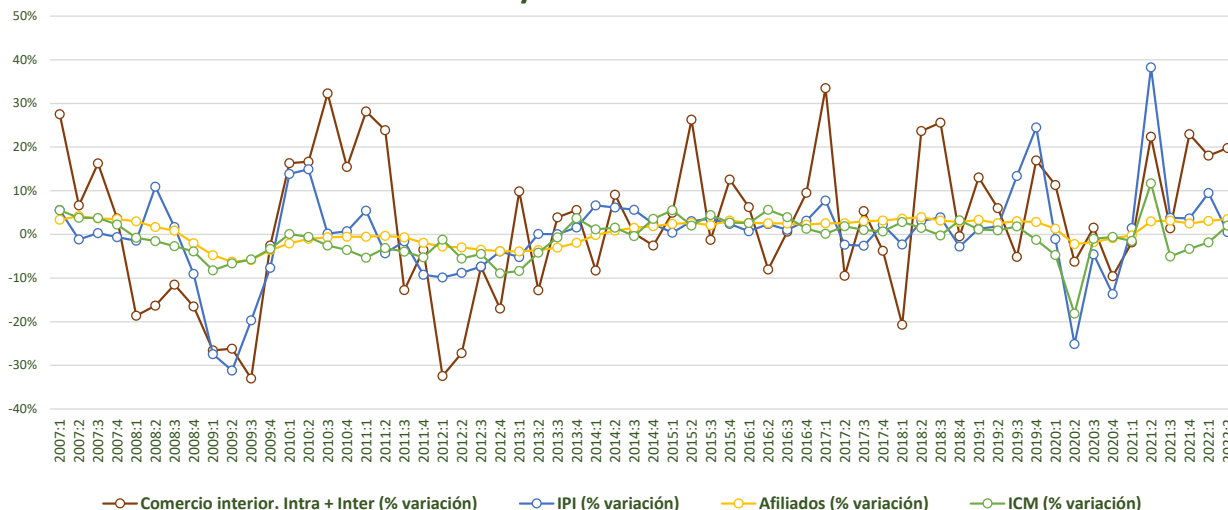


# COM. FORAL DE NAVARRA

## Evolución del comercio interregional e intrarregional



## Evolución del comercio interior (Intra + Inter) e indicadores de coyuntura económica

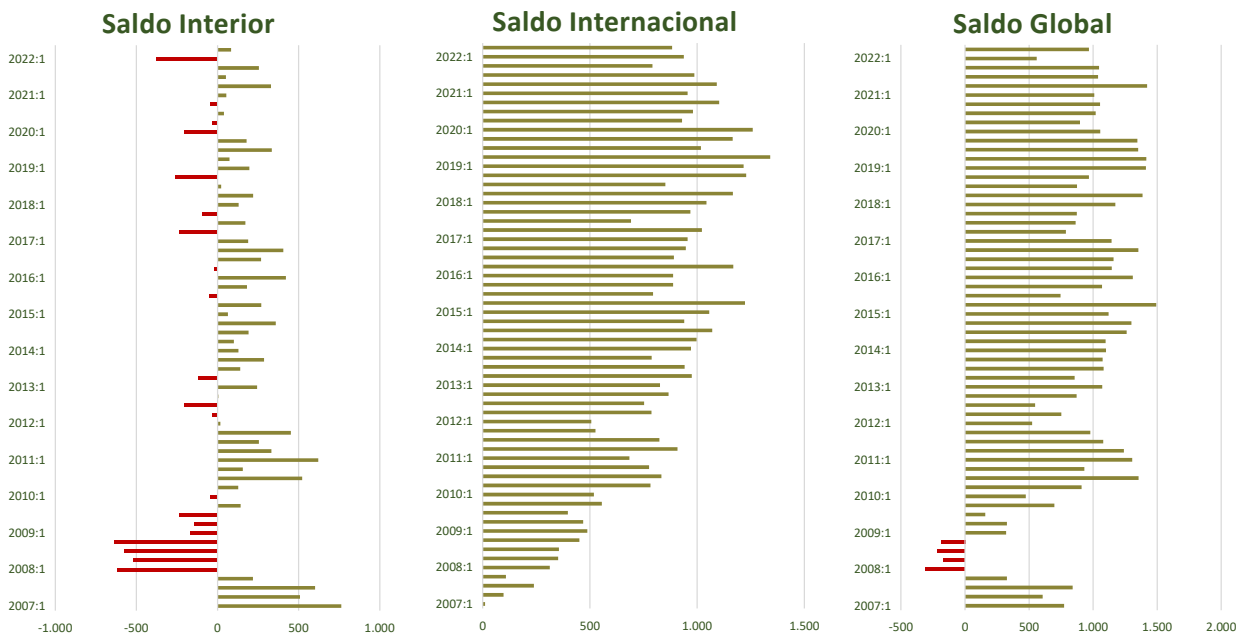
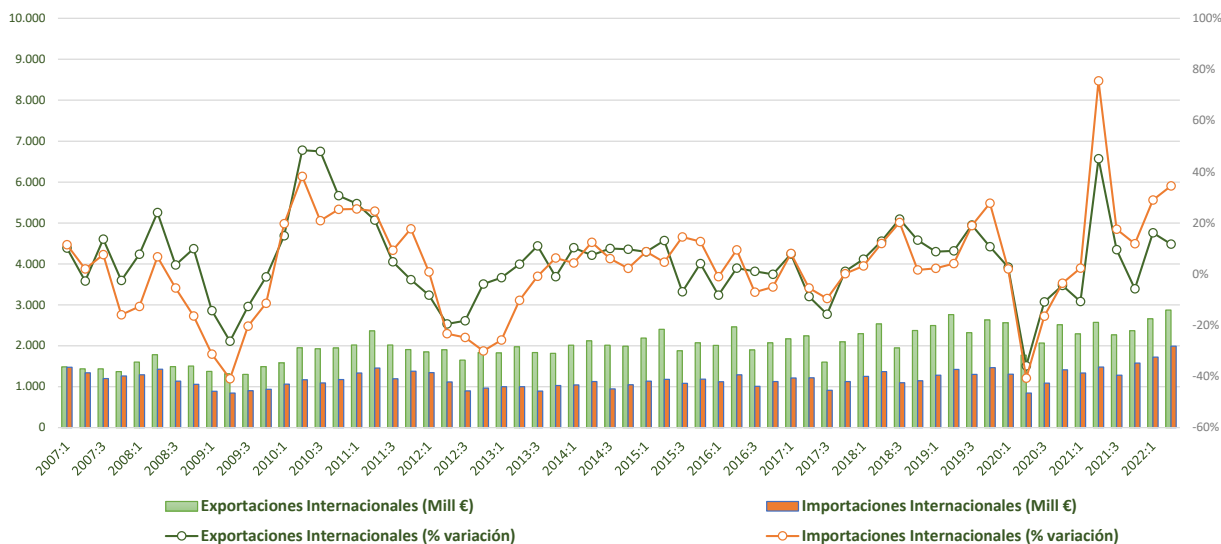


- Las **exportaciones interregionales** registran un notable crecimiento en el segundo trimestre de 2022 (27,3%), en términos generales en sintonía con los últimos trimestre. Por otro lado, las **importaciones interregionales** crecen con intensidad un 42,8%. El **comercio intrarregional**, sigue con una buena dinámica positiva, pero con un crecimiento más moderado (4,9%).
- Los **indicadores de coyuntura** muestran datos positivos: la producción industrial crece un 0,5%, los afiliados crecen un 3,5% y el comercio minorista aumenta un 2%.



# COM. FORAL DE NAVARRA

## Evolución del comercio internacional

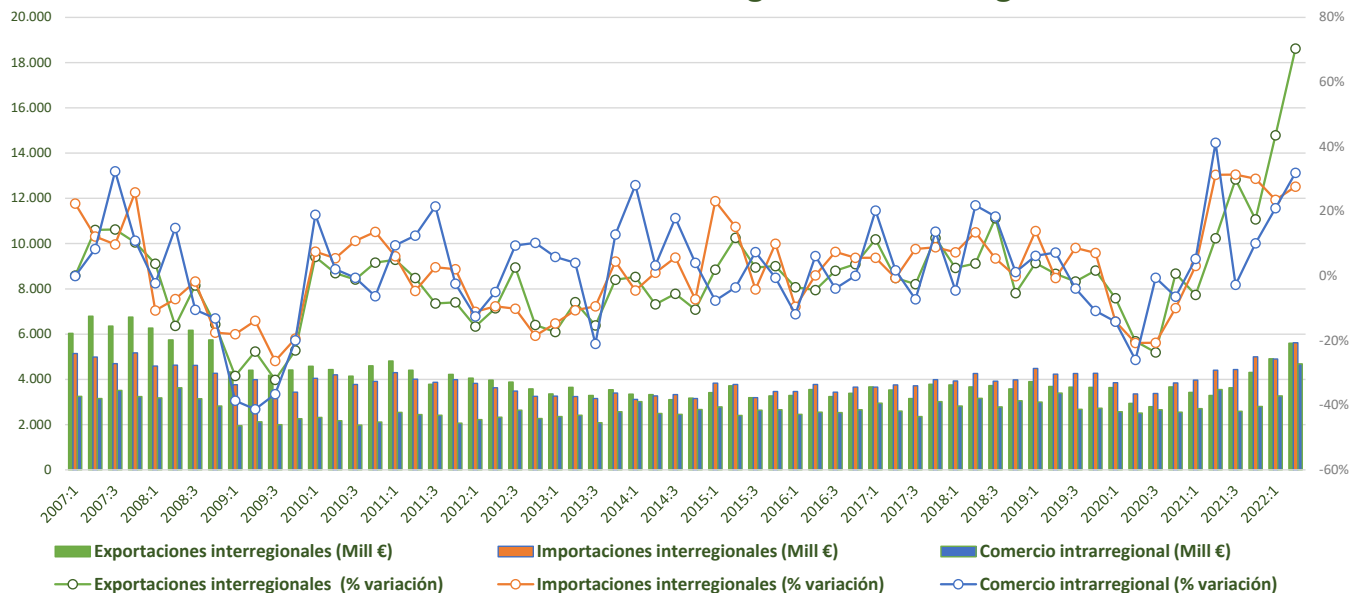


- El **comercio internacional** sigue en la senda positiva con un crecimiento de las exportaciones del 11,7% y del 34,5% de las importaciones.
- En cuanto a la **evolución de los saldos**, el saldo interior, ante el mayor aumento de las exportaciones, se vuelve positivo. Por otro lado, el saldo internacional mantiene un nivel elevado en positivo.

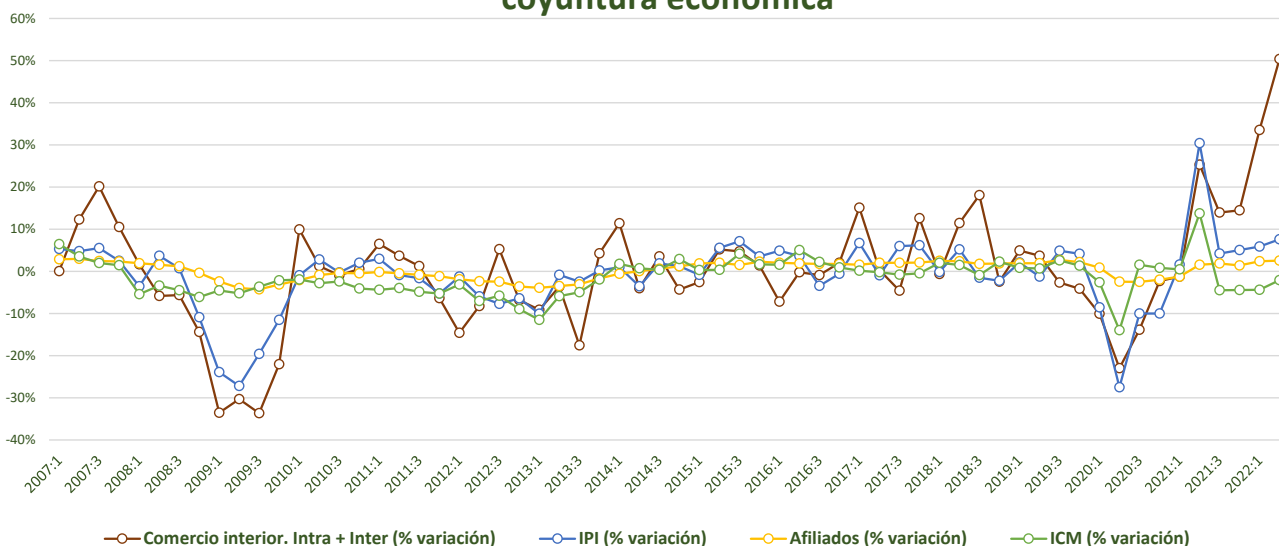


# PAÍS VASCO

## Evolución del comercio interregional e intrarregional



## Evolución del comercio interior (Intra + Inter) e indicadores de coyuntura económica

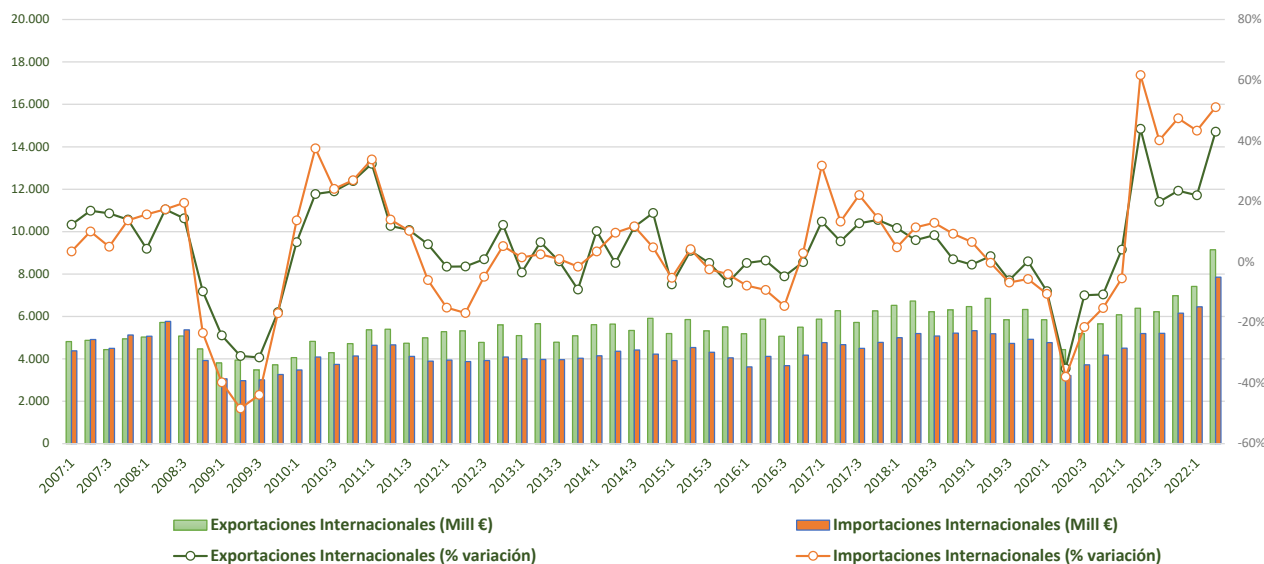


- Las **exportaciones interregionales** registran un fuerte aumento del 70,3%, mientras que las **importaciones interregionales** crecen un 27,6%. El **comercio intrarregional** muestra también datos positivos con un crecimiento del 31,9%.
- Los **indicadores de coyuntura** en el segundo trimestre mantiene dinámicas positivas: la producción industrial crece un 7,6%, los afiliados aumentan un 2,5%.

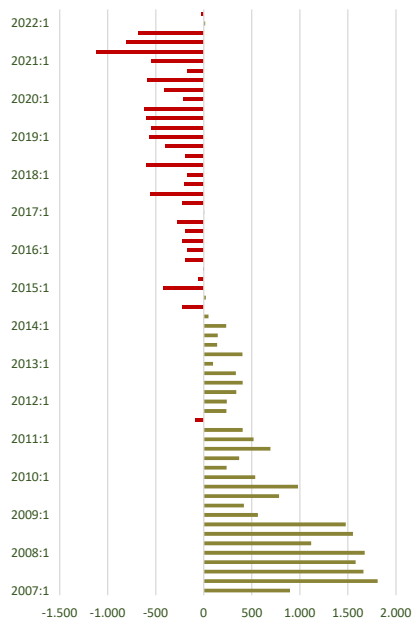


# PAÍS VASCO

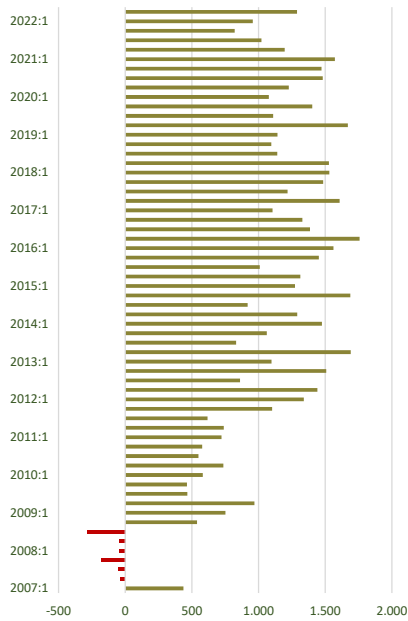
## Evolución del comercio internacional



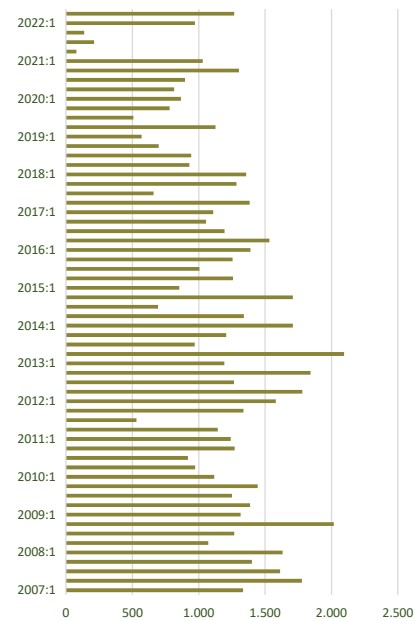
### Saldo Interior



### Saldo Internacional



### Saldo Global

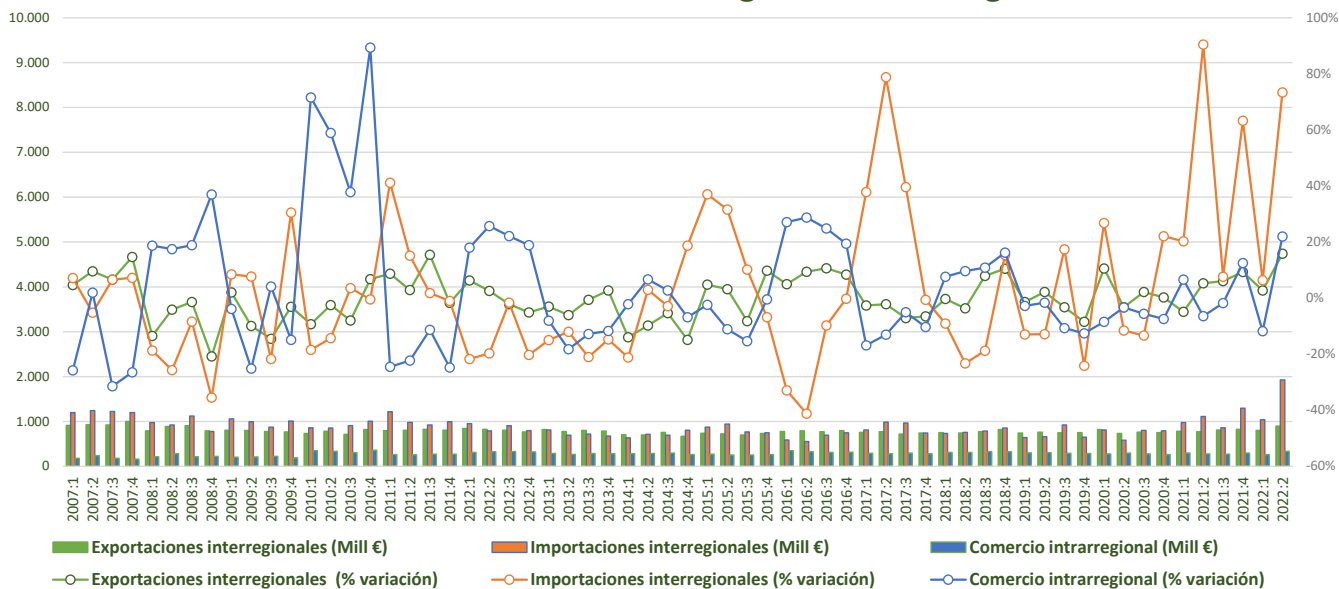


- El **comercio internacional** sigue en una dinámica positiva, las exportaciones crecen un 43% y las importaciones un 51,1%.
- En cuanto a la **evolución de los saldos**, el saldo interior es prácticamente nulo (exportaciones e importaciones iguales). El saldo internacional mantiene el fuerte saldo positivo.

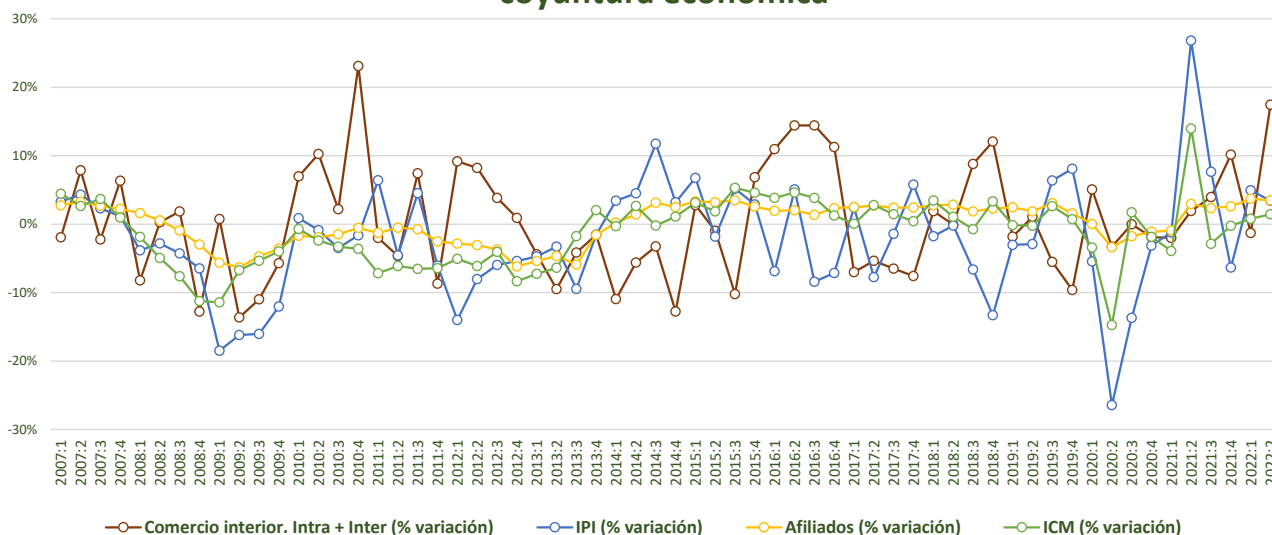


# LA RIOJA

## Evolución del comercio interregional e intrarregional



## Evolución del comercio interior (Intra + Inter) e indicadores de coyuntura económica

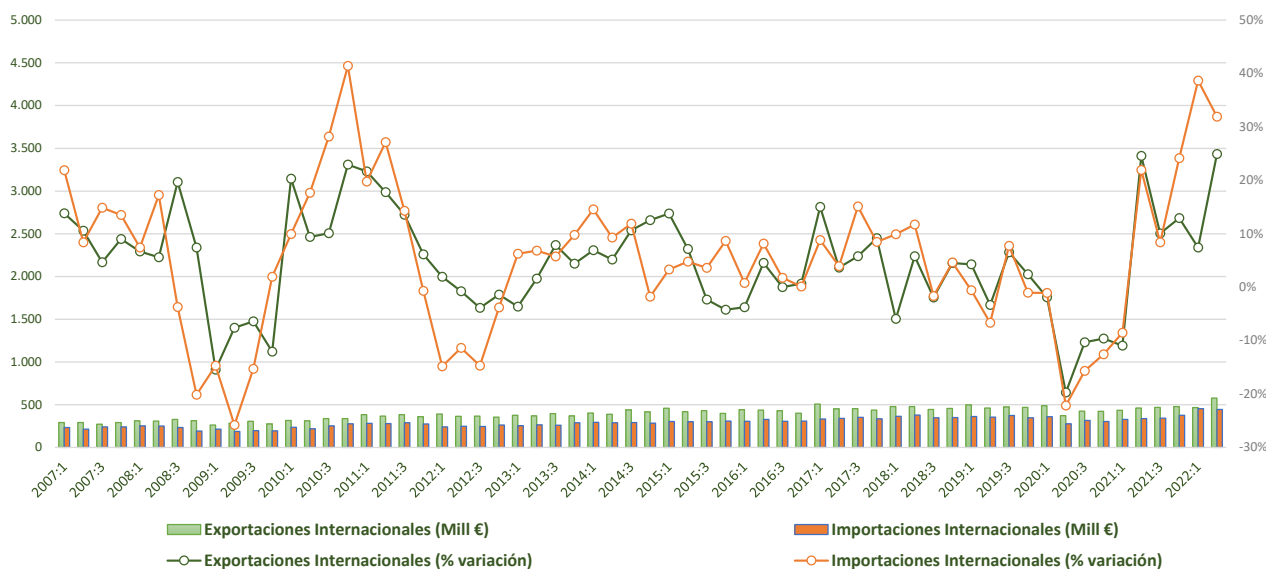


- Las **exportaciones interregionales** registran un aumento del 15,8%, mientras **las importaciones interregionales** crecen un espectacular 73,3%. El **comercio intrarregional** crece un 22%.
- Los **indicadores de coyuntura** muestran datos positivos en el segundo trimestre de 2022: la producción industrial crece un 3,4%, el comercio minorista aumenta un 1,5%, y el número de afiliados a la seguridad social se incrementa un 3,5%.

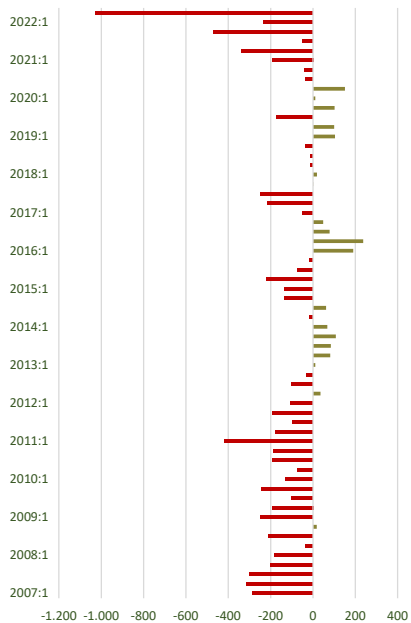


# LA RIOJA

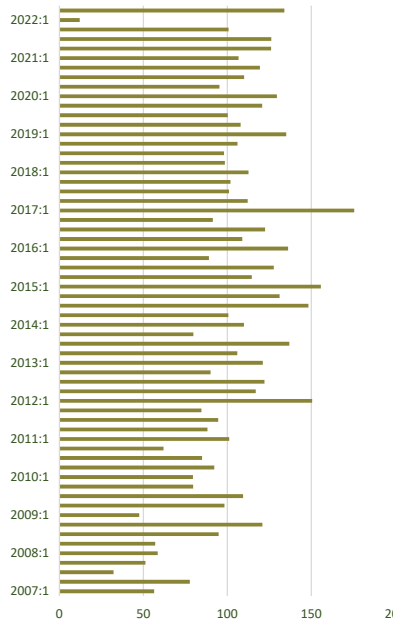
## Evolución del comercio internacional



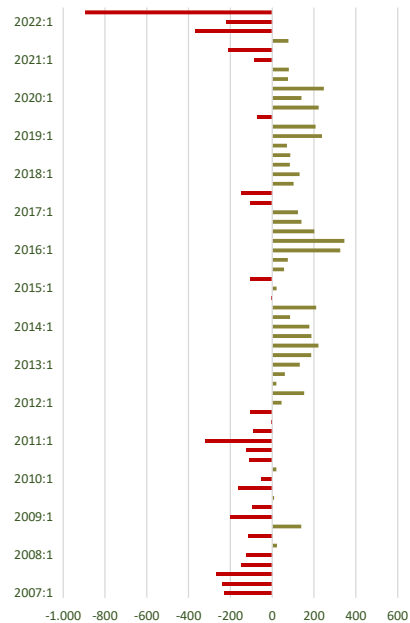
### Saldo Interior



### Saldo Internacional



### Saldo Global



- El **comercio internacional de La Rioja** sigue mostrando datos positivos, con un aumento de las importaciones del 31,9% y del 24,9% en el caso de las exportaciones.
- En cuanto a la **evolución de los saldos**, el saldo interior negativo aumenta de manera muy significativa, debido al fuerte aumento de las importaciones. En cuanto al saldo internacional mantiene su nivel positivo de los últimos periodos



## Sobre C-interreg

**C-interreg** es un proyecto de vocación permanente centrado en el análisis del comercio interregional español. Inició su andadura en 2004 por iniciativa del **Centro de Predicción Económica CEPREDE** y el patrocinio de ocho comunidades autónomas. El proyecto está abierto a todas las comunidades autónomas que lo deseen

Contacto: [info@c-interreg.es](mailto:info@c-interreg.es).



## Anexo metodológico

El presente informe recoge la información más destacada procedente de la primera estimación del comercio intrarregional e interregional a nivel trimestral realizada en España hasta la fecha (Gallego et al. 2010).

Para ello, en paralelo al procedimiento de estimación de la base de comercio de bienes a nivel anual (Llano et al. 2008a. 2008b. 2010), se han estimado los correspondientes vectores de comercio intrarregional e interregional de cada Comunidad Autónoma con el Resto de España, estimando para ello los flujos emitidos y recibidos en unidades físicas (Tm.) y monetarias (Euros). Por motivos de espacio este informe se centra exclusivamente en el análisis de los flujos en unidades monetarias.

La metodología utilizada entronca con los trabajos previos sobre interpolación temporal y estimación de magnitudes trimestrales en España, haciendo uso de los métodos de interpolación de carácter univariante y multi-variantes (Chow-Lin y Denton) más eficientes para cada una de las Comunidades Autónomas según los indicadores disponibles y los comportamientos específicos de los residuos.

La trimestralización del comercio descansa fundamentalmente sobre el uso de indicadores de alta frecuencia relativos a los movimientos intra e interregionales de mercancías en España (carretera y barco fundamentalmente). Como consecuencia se aporta una nueva familia de indicadores "puros" que pueden ser comparados con otros indicadores habituales del análisis coyuntural regional (VAB, IPI's, consumo eléctrico...).

Los datos relativos al comercio internacional proceden de la trimestralización de los datos mensuales aportados por la Dirección General de Aduanas de la Agencia Española de Administración Tributaria (AEAT). Nótese que mediante la suma del comercio interior (intra + interregional) y el internacional se dispondría de un indicador adicional sobre la producción de bienes en cada una de las regiones para cada trimestre.

## Referencias Bibliográficas.

- ◆ Gallego. N. Llano C., Pérez. J. (2010). El comercio interregional trimestral de bienes en España: metodología y primeros resultados. Documento de Trabajo. Instituto L.R. Klein. Marzo.
- ◆ Llano C., Esteban. A., Pérez. J., Pulido. A. (2008a): "La base de datos C-interreg sobre el comercio interregional de bienes en España (1995-2006): metodología". Documento de Trabajo. Instituto L.R. Klein. Septiembre.
- ◆ Llano C., Esteban. A., Pérez. J., Pulido. A. (2008b): "Metodología de estimación de la base de datos C-interreg sobre el comercio interregional de bienes en España (1995-05)". *Economiaz*. Nº 69. Vol:III. pp. 244-270.
- ◆ Llano. C., Esteban. A., Pulido. A., Pérez. J (2010): "Opening the Interregional Trade Black Box: The C-interreg Database for the Spanish Economy (1995-2005)". *International Regional Science Review*. 33. 302-337.

## Institución promotora:



## Instituciones patrocinadoras:

