



Informe Trimestral

sobre el comercio interregional en España

Septiembre de 2012

Institución promotora:



Instituciones patrocinadoras:



INDICE

España.....	3
Andalucía.....	6
Castilla y León.....	8
Castilla-La Mancha.....	10
Cataluña.....	12
Comunidad Valenciana.....	14
Extremadura.....	16
Comunidad de Madrid.....	18
Navarra.....	20
País Vasco.....	22
La Rioja.....	24
Anexo Metodológico.....	26

Nota importante

- En este informe se analizan brevemente la evolución de una colección novedosa de indicadores regionales relativos al comercio interior (intrarregional e interregional) de las Comunidades Autónomas españolas, que pueden ser comparados con los datos equivalentes de producción y comercio internacional.
- Dichos indicadores han sido estimados en el seno del **Proyecto C-intereg** según la metodología recogida en el **Anexo Metodológico** de este informe y en los documentos y artículos allí citados. Salvo nota en contrario, todas las series incluidas en este informe relativas al comercio interior tienen como fuente el Proyecto C-intereg. Los datos trimestrales son coherentes con los datos anuales estimados en la base de datos del proyecto (sin incluir la rama R16 de producción y distribución de energía eléctrica, gas y agua), que pueden ser consultada en la web www.c-intereg.es.
- El informe recoge la evolución reciente de los indicadores trimestrales de comercio antes mencionados para el conjunto de la economía española, así como para las diez Comunidades Autónomas que actualmente forman parte de C-intereg. El análisis autonómico queda constituido por una serie de gráficos y tablas comunes. Aunque el análisis se centra en las diez Comunidades asociadas al proyecto, se quiere hacer hincapié en que la metodología utilizada ha permitido la estimación de series equivalentes y homogéneas para todas y cada una de las Comunidades Autónomas españolas. La información completa de dicha estimación está disponible para las Comunidades asociadas al proyecto. Las series de las Comunidades Autónomas no asociadas podrían ser solicitadas a la dirección del proyecto info@c-intereg.es, cuyo Comité de Dirección determinará las condiciones y el coste de su difusión.

Autores del informe¹²:

Nuria Gallego López
Carlos Llano Verduras

¹ Los datos y comentarios ofrecidos en este informe recogen las opiniones de los autores, sin que puedan ser atribuidas a las instituciones patrocinadoras del proyecto o a las que originalmente aportaron la información estadística de base. Por ello, los autores asumen los posibles errores que se pudieran contener en el mismo.

² El Proyecto C-intereg quiere mostrar su gratitud a las instituciones colaboradoras del proyecto, la Agencia Española de Administración Tributaria y el Instituto de Estudios Turísticos, así como a todas las instituciones que han facilitado la información de base, con especial mención a la Subdirección General de Estadísticas del Ministerio de Fomento y al Servicio de Estadísticas de Puertos del Estado.

España

Tabla 1. Distribución geográfica del comercio de bienes en España.

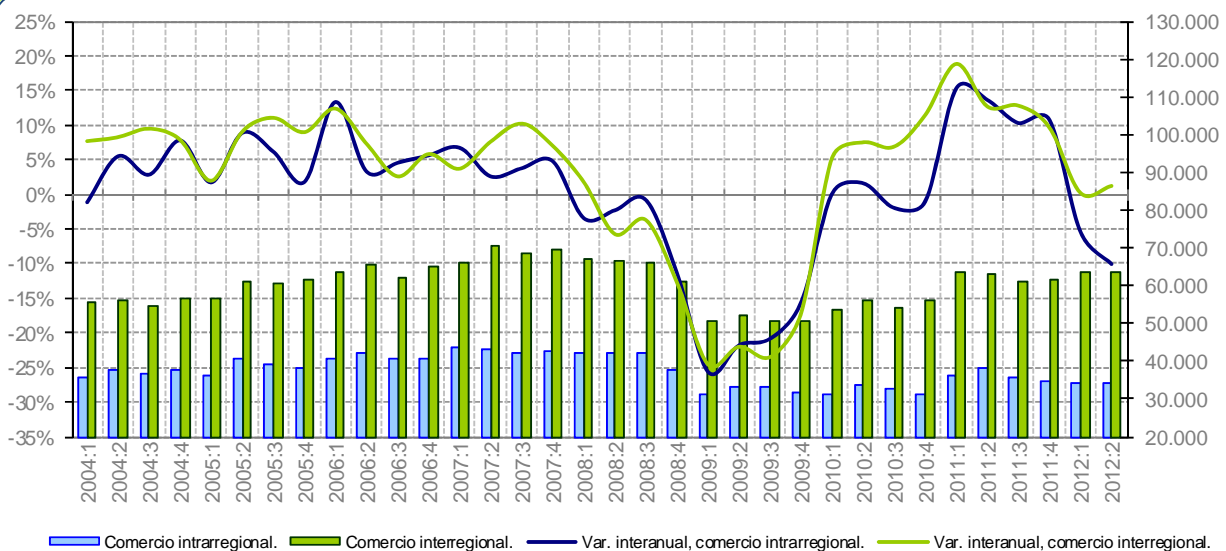
Millones de euros. Los datos anuales de comercio interior del 2011 de C-interreg son una predicción.

2011	Propia CCAA (1)	EXPORTA A		IMPORTA DE		SALDO INTERIOR (2-4)	SALDO EXTERIOR (3-5)	PRODUCCIÓN EFECTIVA (1+2+3)
		ESPAÑA (2)	MUNDO (3)	ESPAÑA (4)	MUNDO (5)			
Andalucía	16.964	29.089	22.851	23.547	29.212	5.541	-6.360	68.904
Aragón	5.209	14.261	9.283	18.046	7.692	-3.785	1.591	28.753
Asturias	3.643	7.357	3.699	7.086	4.192	271	-494	14.698
Baleares	1.472	882	851	7.869	1.530	-6.987	-679	3.205
Canarias	3.966	2.618	2.379	8.653	4.727	-6.035	-2.348	8.963
Cantabria	1.386	4.552	2.591	4.726	1.953	-174	638	8.529
Castilla y León	11.110	18.482	12.357	24.320	10.297	-5.839	2.059	41.949
Castilla-La Mancha	4.560	14.316	4.156	18.120	5.069	-3.804	-913	23.032
Cataluña	38.151	49.345	55.525	25.920	70.850	23.424	-15.325	143.020
C. Valenciana	16.036	24.027	20.013	25.161	20.413	-1.134	-400	60.077
Extremadura	2.461	3.435	1.431	6.811	982	-3.376	449	7.327
Galicia	10.255	14.461	17.532	11.091	14.030	3.369	3.502	42.248
C. de Madrid	12.193	20.133	24.549	26.913	53.288	-6.780	-28.739	56.874
Murcia	3.115	9.227	5.619	8.723	10.167	504	-4.547	17.961
Navarra	3.039	9.076	8.093	9.055	5.292	21	2.801	20.208
País Vasco	10.626	24.241	21.067	17.571	17.100	6.670	3.966	55.933
La Rioja	772	3.289	1.492	5.175	1.112	-1.886	380	5.553
ESPAÑA	144.959	248.789	213.487	248.789	257.905	0	-44.418	607.234

Nota: Las cifras de comercio internacional no incluyen Ceuta y Melilla (Base de datos DataComex del Ministerio de Economía y Competitividad).

Gráfico 1. Evolución reciente del comercio interregional e intrarregional en España.

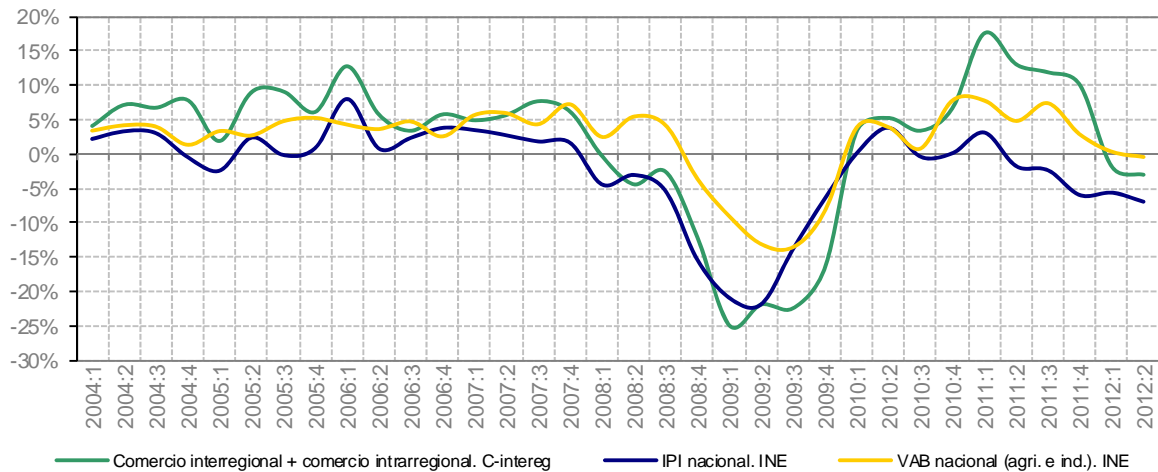
Millones de euros y tasas de variación interanuales.



Los primeros signos de la crisis económica actual, se ha visto reflejado en el comercio intrarregional e interregional español (exportaciones e importaciones interregionales coinciden para el total de España) a partir del primer semestre del 2008. Siendo el 2009 el año en el que se registraron las mayores caídas. Durante este periodo, se produjo un fuerte deterioro de las condiciones económicas, motivado por la intensidad del ajuste del sector inmobiliario y por los problemas del sector bancario. Desde el 2010 estas caídas fueron compensadas con tasas de crecimiento significativas, principalmente el en comercio interregional. No obstante, los niveles se mantuvieron por debajo de los previos al 2009. A partir del 2011, y particularmente en el 2012, las series han vuelto a mostrar su fragilidad, destacando la acusada caída del comercio intrarregional. La inestabilidad de los mercados financieros, el deterioro del mercado laboral y del plan de ajuste fiscal, estarían detrás de esta ralentización y caída de los flujos.

Gráfico 2. Comercio interior, IPI y VAB nacional (agricultura e industria).

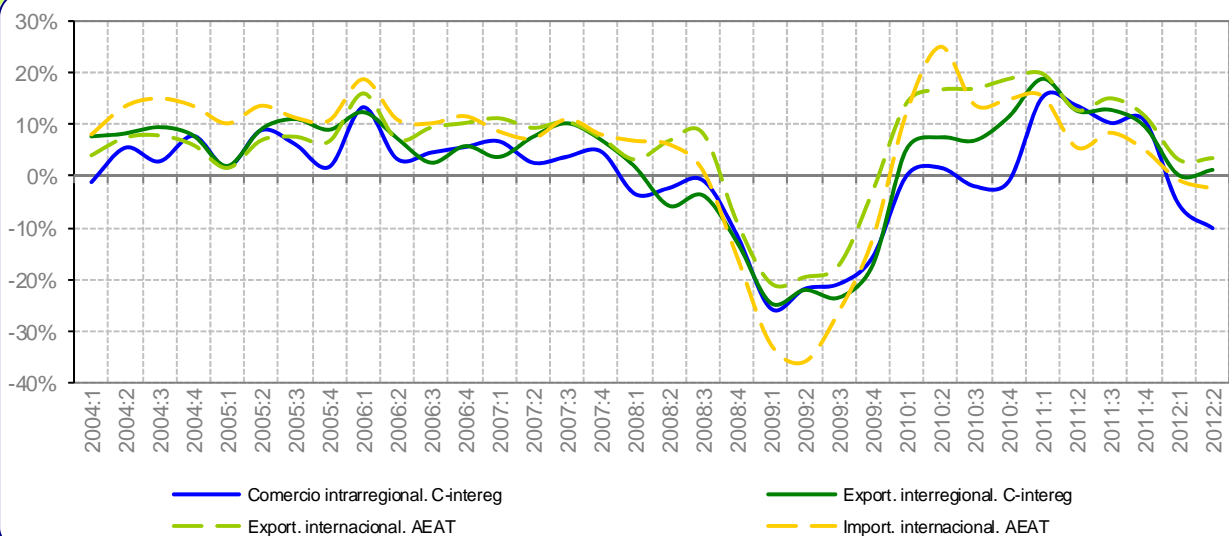
Tasas de variación interanuales.



El **Gráfico 2** representa la evolución de la suma del comercio intrarregional e interregional, junto a la del IPI y del VAB nacional en términos corrientes (agricultura + industria). La evolución del IPI se muestra muy similar a la del comercio interior nacional total (intra + interregional). Una vez superadas las mayores caídas que sufrieron todas las series durante el 2009, los ritmos de recuperación han sido claramente diferenciados. El comercio interior fue la serie que mostró, de forma más acusada, un rápido proceso de reajuste, marcado por una fuerte recuperación de sus niveles, principalmente durante el 2010 y 2011. El IPI, por el contrario, que también registró una fuerte depresión en 2009, ha mostrado una evolución estática en 2010, llegando a caer desde el 2011:2. Finalmente, el VAB nacional fue la variable más estable, con una caída y una recuperación más moderadas. En el periodo comprendido entre el 2011:1 y 2012:2 todas las series muestran signos de deterioro; los más marcados se encuentran en la evolución del IPI y del comercio, mientras que el VAB nacional se ha estancado entorno al 0%.

Gráfico 3. Evolución interanual del comercio de bienes según mercados.

Tasas de variación interanuales.



El **Gráfico 3** compara la evolución del comercio interior e internacional más reciente. Entre el 2008:4 y 2009:4 la evolución del comercio exterior registró un marcado proceso en "V", con intensas caídas y una recuperación rápida. En este proceso, las exportaciones internacionales habrían alcanzado una tasa mínima en 2009:1 (-20,7%), y las importaciones internacionales en 2009:2 (-35,9%). Estas fuertes caídas del comercio exterior, son un reflejo del acusado empeoramiento de la situación económica internacional del 2009. Tras este fuerte ajuste, todas las series presentaron tasas positivas durante el 2010. Las exportaciones internacionales se reactivaron al ritmo de la recuperación de las principales economías de la UE. Igualmente, las importaciones crecieron de forma rápida. Sin embargo, en los dos últimos trimestres del 2011 y los dos primeros del 2012, el comercio internacional ha desacelerado su crecimiento. Las fuertes tensiones en los mercados financieros, junto con el deterioro de las perspectivas de crecimiento de la eurozona, estarían detrás de este menor crecimiento. Por su parte, en el 2012:2, el comercio intrarregional ha caído intensamente, mientras que el interregional se mantiene.

Tabla 2. Distribución espacial del comercio de bienes de España.

Millones de euros y tasas de variación interanuales	Propia CCAA (1)	EXPORTA A		IMPORTA DE		SALDO		PRODUCCIÓN EFECTIVA (1+2+3)
		ESPAÑA (2)	MUNDO (3)	ESPAÑA (4)	MUNDO (5)	ESPAÑA (2-4)	MUNDO (3-5)	
Promedio 95-00	103.737	162.856	93.514	162.856	118.968	0	-25.454	360.107
Promedio 01-08	151.701	233.083	154.016	233.083	224.077	0	-70.060	538.800
2009	129.291	203.509	159.497	203.509	204.278	0	-44.781	492.297
T-1 2010	31.349	53.402	43.808	53.402	56.172	0	-12.364	128.560
T-2 2010	33.527	55.849	47.316	55.849	60.891	0	-13.575	136.692
T-3 2010	32.556	53.925	44.876	53.925	57.604	0	-12.728	131.358
T-4 2010	31.434	56.151	50.148	56.151	63.152	0	-13.004	137.733
2010	128.866	219.328	186.148	219.328	237.820	0	-51.671	534.342
T-1 2011	36.144	63.455	52.480	63.455	64.848	0	-12.368	152.079
T-2 2011	38.096	62.928	53.367	62.928	64.267	0	-10.900	154.390
T-3 2011	35.904	60.832	51.630	60.832	62.434	0	-10.804	148.366
T-4 2011	34.815	61.574	56.011	61.574	66.357	0	-10.347	152.399
2011	144.959	248.789	213.487	248.789	257.905	0	-44.418	607.234
T-1 2012	34.189	63.586	54.168	63.586	64.392	0	-10.224	151.943
T-2 2012	34.257	63.687	55.224	63.687	62.707	0	-7.482	153.169
2009 Var. anual	-21,1%	-21,9%	-15,4%	-21,9%	-27,4%	341,9%	51,7%	-19,7%
T-1 2010	0,1%	5,3%	14,2%	5,3%	12,4%	0,0%	-6,4%	6,8%
T-2 2010	1,6%	7,5%	16,7%	7,5%	25,0%	0,0%	-66,4%	8,9%
T-3 2010	-2,0%	6,9%	16,9%	6,9%	13,8%	0,0%	-3,9%	7,6%
T-4 2010	-1,0%	11,4%	18,8%	11,4%	14,9%	0,0%	-2,0%	10,8%
2010 Var. anual	-0,3%	7,8%	16,7%	7,8%	16,4%	-104,1%	-15,4%	8,5%
T-1 2011	15,3%	18,8%	19,8%	18,8%	15,4%	0,0%	0,0%	18,3%
T-2 2011	13,6%	12,7%	12,8%	12,7%	5,5%	0,0%	19,7%	12,9%
T-3 2011	10,3%	12,8%	15,0%	12,8%	8,4%	0,0%	15,1%	12,9%
T-4 2011	10,8%	9,7%	11,7%	9,7%	5,1%	0,0%	20,4%	10,6%
2011 Var. anual	12,5%	13,4%	14,7%	13,4%	8,4%	-462,5%	14,0%	13,6%
T-1 2012	-5,4%	0,2%	3,2%	0,2%	-0,7%	0,0%	17,3%	-0,1%
T-2 2012	-10,1%	1,2%	3,5%	1,2%	-2,4%	0,0%	31,4%	-0,8%

En las tasas de variación de los saldos, el color azul indica si en el primer periodo de la tasa había superávit, y el rojo si había déficit. El signo + indica que el saldo mejora (saldo más positivo o menos negativo), y el - que empeora (saldo menos positivo o más negativo). Ejemplos: un saldo deficitario en el primer periodo que pasa a positivo (+rojo); un saldo deficitario que pasa a más deficitario (-rojo); un saldo positivo que pasa a menos positivo (-azul); etc

La **Tabla 2** resume la información básica disponible acerca del comercio nacional (interregional e intrarregional) e internacional de bienes para España según la Base de Datos Trimestral de C-interreg.

En las dos primeras filas se recoge el promedio anual para los periodos: 1995-2000 y 2001-2008. En relación a estos datos medios –estructurales- cabe realizar los siguientes comentarios:

Tal y como se ha comentado en informes previos para dicho periodo, los datos ponen de manifiesto la importancia relativa del comercio nacional (intrarregional + exportaciones e importaciones interregional) frente al internacional. En términos generales, el mercado más importante para España es ella misma.

Desde el punto de vista de los saldos, queda de manifiesto el fuerte déficit comercial español en sus intercambios con el exterior, así como su notable empeoramiento en la última parte del periodo considerado (el déficit pasaría de -25.454 Millones de Euros de promedio entre los años 1995 y 2000 a un saldo promedio de -70.060 Millones de Euros entre 2001 y 2008). Lógicamente, para el conjunto de la economía, el saldo interregional es nulo, ya que el total de exportaciones coincide con el de importaciones.

En relación a los datos trimestrales, la tabla recoge los avances dentro del proceso de recuperación de todos los flujos en el 2010 y la primera mitad del 2011, tras las fuertes caídas experimentadas en el 2009. Sin embargo, durante el 2011:3-4 el comercio interior ha dado muestras claras de estancamiento. En los seis primeros meses del 2012, el comercio intrarregional ha sido el más perjudicado por la situación económica actual, con una caída del (-10,1%) en 2012:2. Por su parte, el comercio interregional aunque ya en 2012:1 dio muestras de debilidad con una tasa del 0,2% se ha mantenido con crecimiento del 1,2% en el 2012:2.

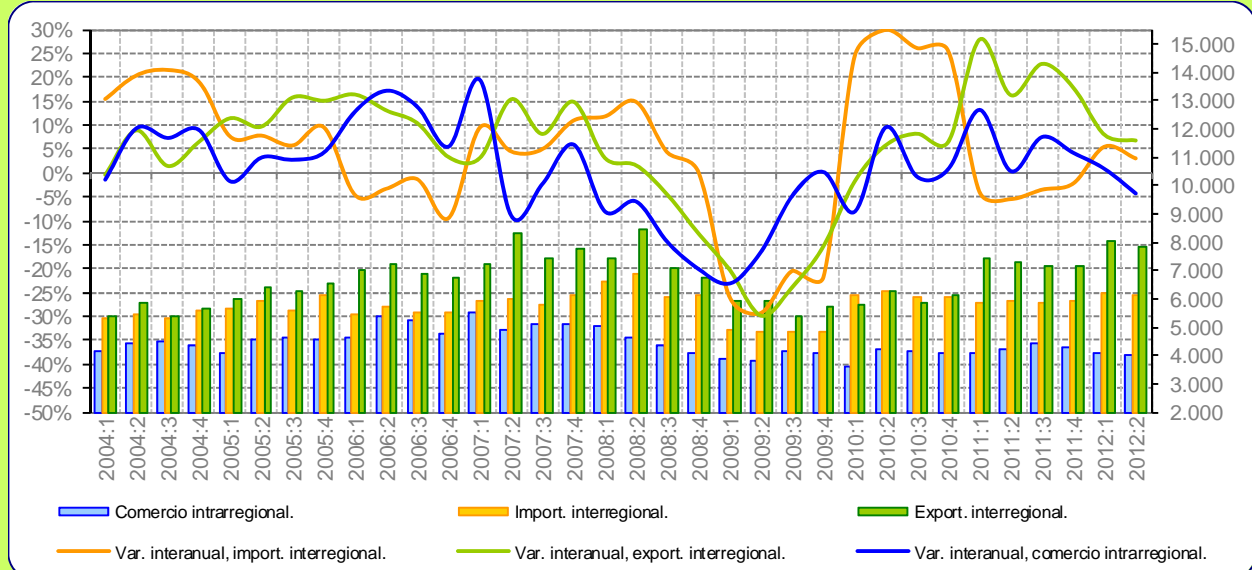
Por el lado de los intercambios con el resto del mundo, en el 2012:1-2 disminuyó la contribución negativa de la demanda exterior neta, como consecuencia de la moderación en el crecimiento de las exportaciones internacionales (que pasan del 11,7% en 2011:4 a tasas próximas al 3% en el 2012) y el descenso de las importaciones internacionales (que caen un -2,4% en 2012:2).

La elevada tensión financiera, que ha supuesto restrictivas condiciones de financiación, el deterioro del mercado laboral, las subidas de los tipos impositivos del IRPF y el plan de ajuste fiscal, son algunos de los factores que han provocado el empeoramiento de las condiciones económicas de las entidades públicas y privadas, con consecuencias en la evolución del comercio intra-nacional e internacional desde mediados del 2011.

Andalucía

Gráfico 1.1. Comercio interregional e intrarregional trimestral de Andalucía.

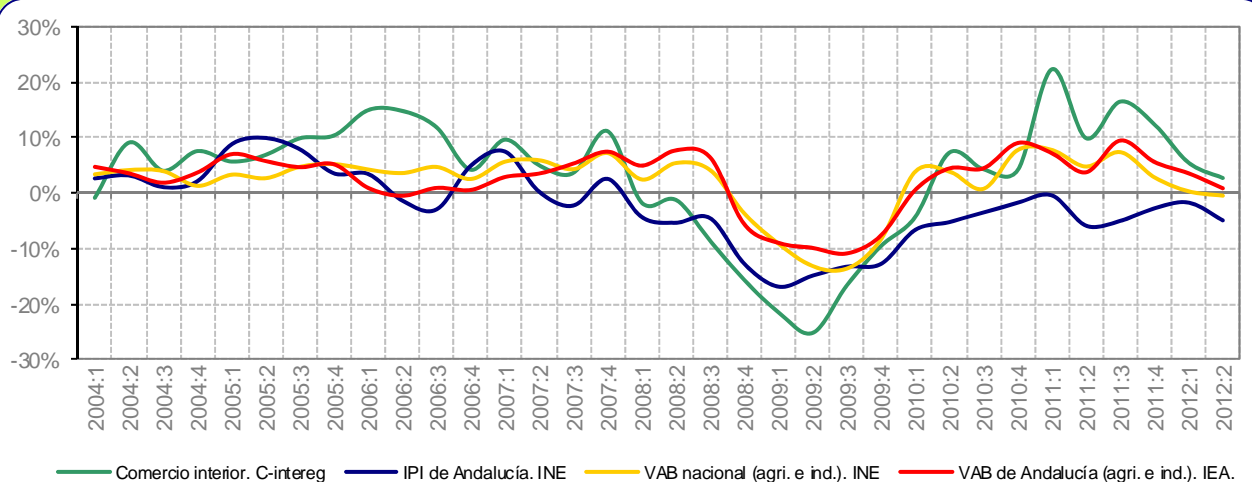
Millones de euros y tasas de variación interanuales.



El **Gráfico 1.1** recoge la evolución del comercio intrarregional e interregional de Andalucía. En grandes rasgos, destaca el prolongado auge de las exportaciones e importaciones interregionales, previo a la crisis. El comercio intrarregional, por el contrario, fue el primero de los flujos en mostrar su debilidad (2007:2). Con la llegada del 2009, todas las series reforzaron sus caídas. Sin embargo, el 2010 supuso un periodo de reactivación de los flujos interregionales de Andalucía, frente a la no tan clara recuperación de su flujo intrarregional. Frente a la fuerte recuperación del 2010, las importaciones interregionales han visto reducida de nuevo su intensidad en el 2011. Las exportaciones, algo más dinámicas en el 2011 que en el 2010, han conservado un crecimiento más estable hasta el 2012:2. En el caso del flujo intra, su trayectoria positiva ha sido más cambiante, finalizando el 2012:2 con una tasa del (-4,3%), en línea con el estancamiento de la demanda interna (relacionada con el excesivo desempleo regional).

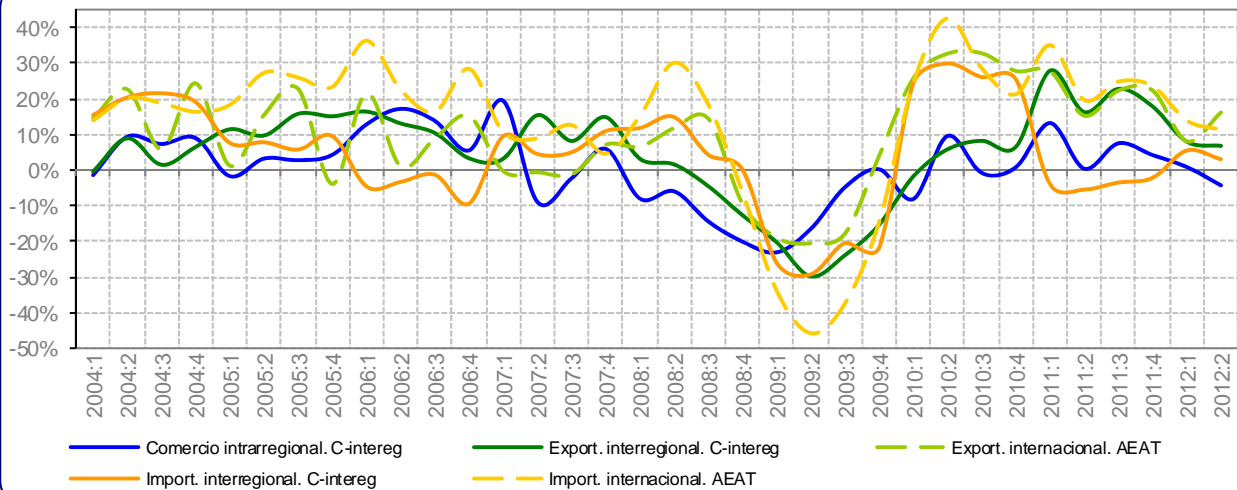
Gráfico 2.1. El comercio interior de Andalucía y otros indicadores.

Tasas de variación interanuales.



El **Gráfico 2.1** muestra el comercio interior de Andalucía en comparación con el IPI, el VAB regional y nacional (de agricultura e industria). De la evolución más reciente destacan las profundas caídas de todos los indicadores en el 2009. La serie del comercio interior fue la que sufrió las mayores contracciones del periodo (-25% en 2009:2), seguida por el IPI. Durante el 2010, prácticamente todas las variables se movieron entre tasas positivas, con la excepción de IPI andaluz, que no ha vuelto a crecer desde que cayó por primera vez en 2008:1. El dato disponible para 2012:2, ofrece un IPI aún decreciente (-4,9%). Por el contrario, el VAB regional ha seguido mostrando una evolución positiva desde el 2010, aunque con una tasa muy próxima al cero al final del periodo. Por su parte, el comercio interior ha continuado creciendo, a un ritmo ligeramente superior al del VAB regional de Andalucía.

Gráfico 3.1. El comercio de bienes de Andalucía según mercados.
Tasas de variación interanuales.



El **Gráfico 3.1** presenta el comercio andaluz en relación con todos los mercados. El comercio internacional de Andalucía ha mostrado un prolongado crecimiento hasta el 2008:3. Durante la crisis, las exportaciones e importaciones internacionales alcanzaron en el 2009:2 su caída máxima (-20,6% y -45,8% respectivamente), moderándose ésta desde entonces. En 2010:1 los flujos internacionales ya registraron tasas positivas importantes (superiores al 20%), que se han suavizado notablemente desde 2011:2. En el 2012:2 la demanda externa sigue siendo el pilar en el que se sustenta el crecimiento de la región. Dentro del comercio interregional, tras la mejora que supuso el 2010, una vez superadas las fuertes caídas del año anterior, el 2011 ha recogido la recaída de las importaciones interregionales y el reforzamiento de las exportaciones. El último dato muestra un crecimiento similar en ambas series. El flujo intrarregional, con un ajuste menos marcado, ha mostrado signos de debilidad en 2012:2.

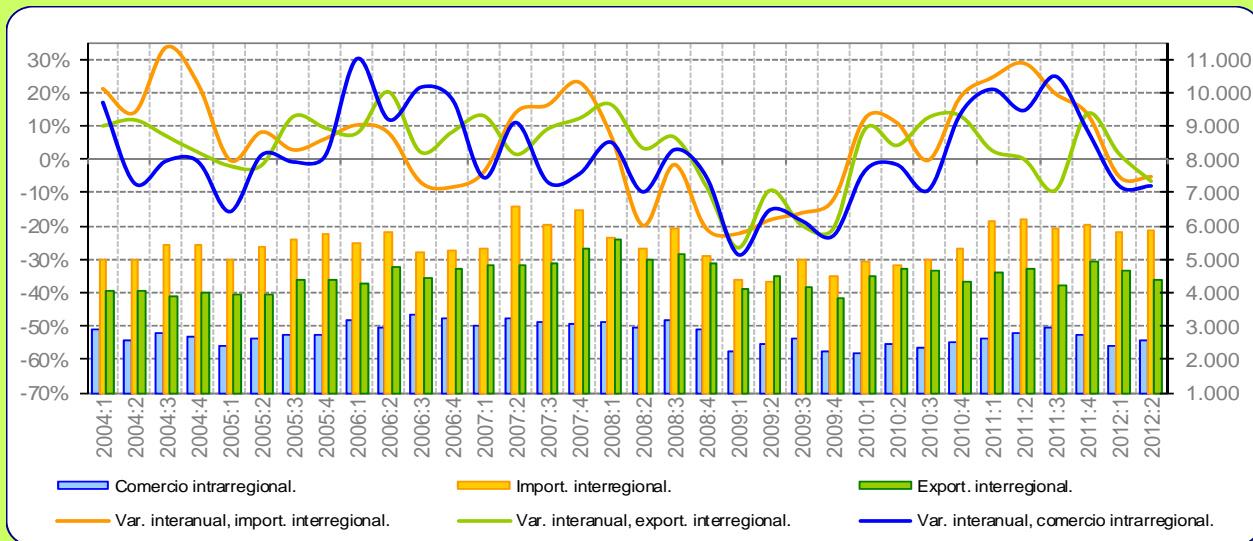
Tabla 2.1. Distribución espacial del comercio de bienes de Andalucía.

Millones de euros y tasas de variación interanuales	Propia CCAA (1)	EXPORTA A		IMPORTA DE		SALDO		PRODUCCIÓN EFECTIVA (1+2+3)
		ESPAÑA (2)	MUNDO (3)	ESPAÑA (4)	MUNDO (5)	ESPAÑA (2-4)	MUNDO (3-5)	
Promedio 95-00	10.970	15.097	8.092	15.504	8.212	-406	-120	34.159
Promedio 01-08	17.632	24.499	13.458	21.706	17.536	2.793	-4.078	55.590
2009	15.950	22.977	14.478	19.362	18.073	3.615	-3.596	53.404
T-1 2010	3.576	5.808	4.474	6.100	5.388	-292	-914	13.858
T-2 2010	4.205	6.283	4.967	6.285	5.882	-2	-916	15.455
T-3 2010	4.127	5.846	4.286	6.075	5.866	-230	-1.581	14.258
T-4 2010	4.090	6.093	5.046	6.024	6.131	69	-1.085	15.229
2010	15.997	24.030	18.772	24.485	23.267	-455	-4.495	58.799
T-1 2011	4.047	7.428	5.714	5.855	7.276	1.573	-1.562	17.189
T-2 2011	4.220	7.303	5.723	5.940	7.039	1.363	-1.315	17.247
T-3 2011	4.436	7.178	5.241	5.862	7.323	1.316	-2.082	16.854
T-4 2011	4.261	7.180	6.173	5.890	7.574	1.290	-1.401	17.614
2011	16.964	29.089	22.851	23.547	29.212	5.541	-6.360	68.904
T-1 2012	4.081	8.020	6.176	6.176	8.287	1.844	-2.111	18.276
T-2 2012	4.039	7.798	6.646	6.120	7.834	1.678	-1.188	18.483
2009 Var. anual	-11,8%	-22,8%	-14,0%	-24,6%	-34,0%	-11,2%	65,9%	-17,4%
T-1 2010	-8,1%	-1,8%	25,7%	24,4%	24,4%	-128,8%	-18,3%	3,7%
T-2 2010	9,5%	5,8%	32,7%	29,9%	42,6%	-100,2%	-139,9%	14,3%
T-3 2010	-0,8%	8,2%	32,8%	26,1%	28,6%	-139,3%	-18,4%	11,5%
T-4 2010	0,8%	6,5%	27,8%	25,5%	21,3%	-92,5%	2,0%	10,9%
2010 Var. anual	0,3%	4,6%	29,7%	26,5%	28,7%	-112,6%	-25,0%	10,1%
T-1 2011	13,2%	27,9%	27,7%	-4,0%	35,1%	638,9%	-70,9%	24,0%
T-2 2011	0,4%	16,2%	15,2%	-5,5%	19,7%	59623,0%	-43,7%	11,6%
T-3 2011	7,5%	22,8%	22,3%	-3,5%	24,8%	672,7%	-31,7%	18,2%
T-4 2011	4,2%	17,8%	22,3%	-2,2%	23,5%	1763,6%	-29,1%	15,7%
2011 Var. anual	6,0%	21,1%	21,7%	-3,8%	25,5%	1318,6%	-41,5%	17,2%
T-1 2012	0,8%	8,0%	8,1%	5,5%	13,9%	17,2%	-35,1%	6,3%
T-2 2012	-4,3%	6,8%	16,1%	3,0%	11,3%	23,1%	9,6%	7,2%

En las tasas de variación de los saldos, el color azul indica si en el primer periodo de la tasa había superávit, y el rojo si había déficit. El signo + indica que el saldo mejora (saldo más positivo o menos negativo), y el - que empeora (saldo menos positivo o más negativo). Ejemplos: un saldo deficitario en el primer periodo que pasa a positivo (+rojo); un saldo deficitario que pasa a más deficitario (-rojo); un saldo positivo que pasa a menos positivo (-azul); etc

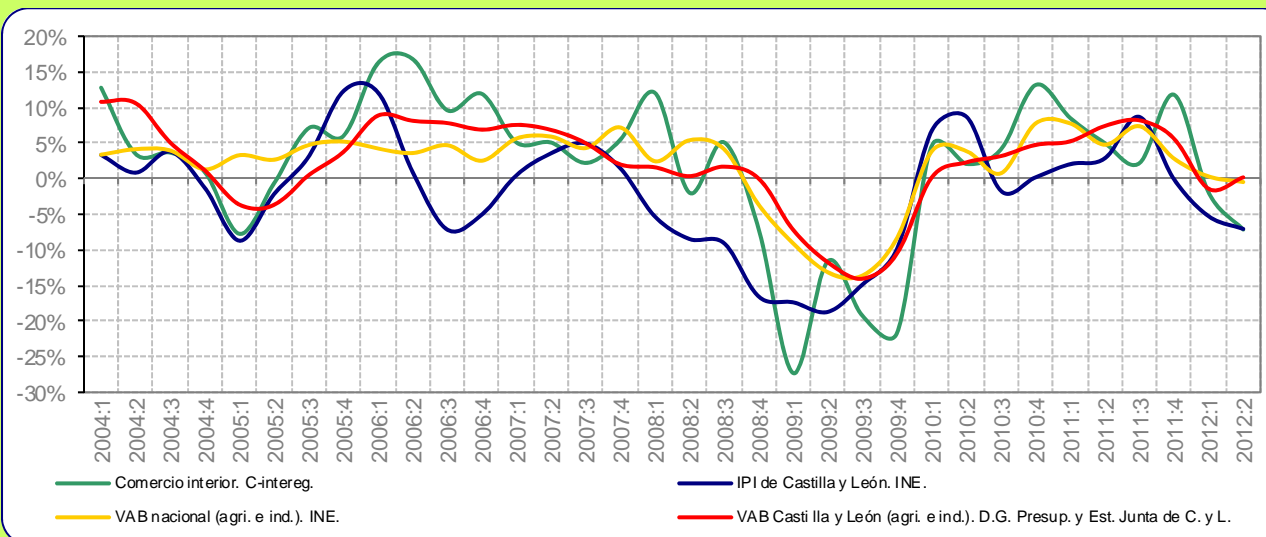
Castilla y León

Gráfico 1.2. Comercio interregional e intrarregional trimestral de Castilla y León.
Millones de euros y tasas de variación interanuales.



El **Gráfico 1.2** recoge la evolución del comercio de Castilla y León dentro de España. Entre el 2007:2-2008:1 se dieron los mayores crecimientos interanuales del comercio interregional previos a la crisis, especialmente en las importaciones. Sin embargo, desde el 2008:2 las importaciones interregionales fueron el primer flujo en retroceder respecto a los niveles alcanzados en el 2007. El 2009 resultó ser el periodo de mayores ajustes negativos para todas las series. Algo menos intensa se produjo la recuperación de los flujos para el 2010, donde los nuevos niveles siguieron sin alcanzar los registrados en años anteriores. El 2011 recoge unas exportaciones interregionales muy volátiles, con una fuerte caída en 2011:3 (-9,3%) y una más fuerte recuperación en 2011:4 (13,6%). En el caso de las importaciones, éstas han ido atenuando su ritmo de creciendo desde el 2011:2, llegando a contraerse por segunda vez en el 2012:2. De forma similar, aunque con caídas más acusadas, se comportó el flujo intrarregional.

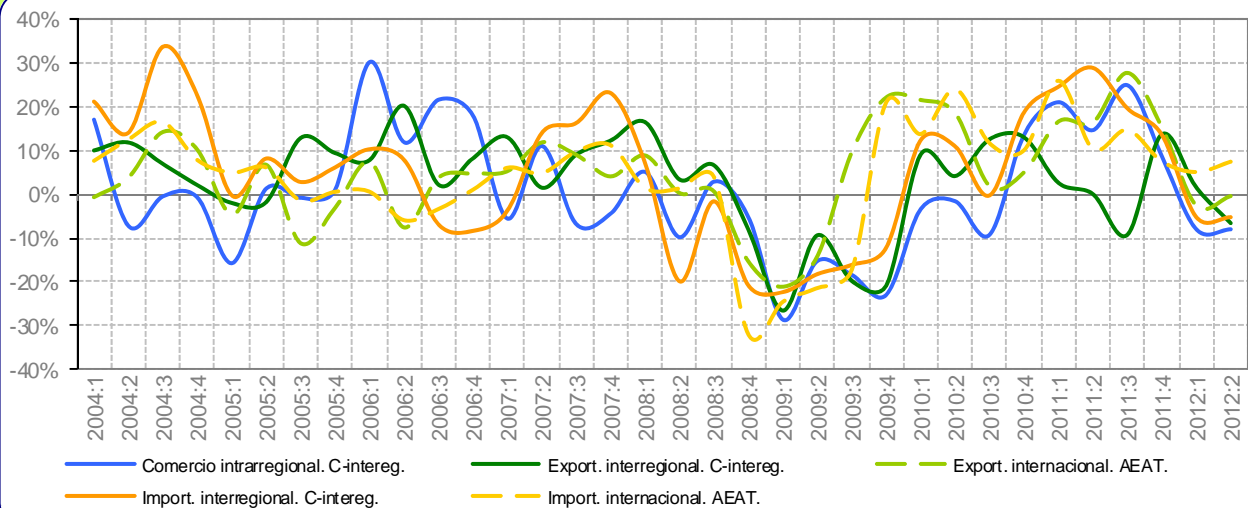
Gráfico 2.2. El comercio interior de Castilla y León y otros indicadores.
Tasas de variación interanuales.



El **Gráfico 2.2** presenta la evolución del comercio interior de Castilla y León en comparación con la del IPI regional y el VAB regional y nacional (de agricultura e industria). Desde el inicio de la crisis, el IPI fue el primer indicador en decrecer (2008:1). A partir del 2008:4 lo harían el resto de indicadores. La moderación de la caída del VAB nacional, del regional y del IPI (2009:3) hacia tasas positivas fue intensa, alcanzándose éstas en el 2010:1. Sin embargo, mientras que la evolución de las series del VAB fue más estable, la del IPI volvió a experimentar alguna recaída (2011:3) y desde el 2011:4 no había vuelto a recuperarse. En cuanto al comercio interior, éste registró grandes cambios en su evolución, caracterizados por fuertes caídas en el 2009 y una, no tan intensa, recuperación en 2010-2011. De la evolución más reciente de las variables se desprende el empeoramiento de la situación económica.

Gráfico 3.2. El comercio de bienes de Castilla y León según mercados.

Tasas de variación interanuales.



El **Gráfico 3.2** recoge la evolución del comercio de Castilla y León en el ámbito nacional e internacional. Se observa como fue el comercio internacional el que experimentó el ajuste a la crisis más rápido, donde las importaciones llegaron a decrecer un (-32%) en 2008:4 y las exportaciones un (-21,1%) en 2009:1. La rápida recuperación se produjo desde el 2009:3 en las exportaciones y desde 2009:4 en las importaciones. Sin embargo, desde el 2011:3 en adelante los flujos internacionales cambiaron su tendencia alcista, registrándose desde el 2012:1 crecimientos más suaves en las importaciones y tasas ligeramente negativas en las exportaciones. Así mismo, en el comercio interior la caída de las importaciones interregionales fue la mayor y más temprana (2008:2-2009:4). No obstante, su recuperación, aunque suave, fue la más estable desde el 2010:1 hasta el 2012:1, trimestre en que volvió a caer. Los datos disponibles para el 2012:2 recogen un modesto crecimiento en las importaciones internacionales, mientras que las exportaciones internacionales se habrían estancado y el resto de flujos nacionales estarían contrayéndose.

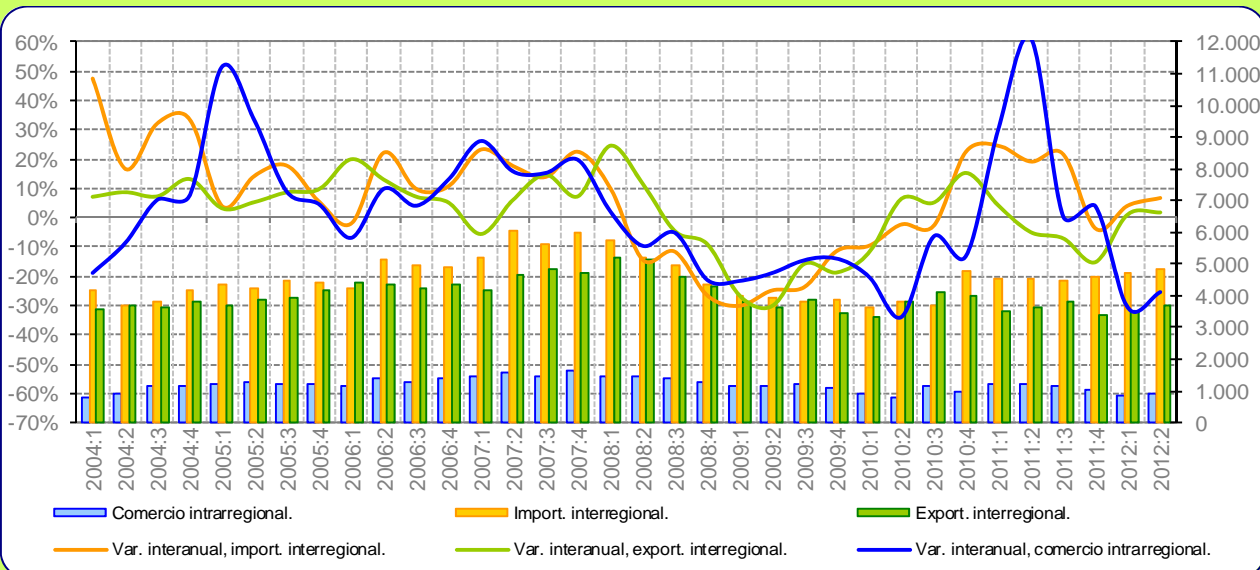
Tabla 2.2. Distribución espacial del comercio de bienes de Castilla y León.

Millones de euros y tasas de variación interanuales	Propia CCAA (1)	EXPORTA A		IMPORTA DE		SALDO		PRODUCCIÓN EFECTIVA (1+2+3)
		ESPAÑA (2)	MUNDO (3)	ESPAÑA (4)	MUNDO (5)	ESPAÑA (2-4)	MUNDO (3-5)	
Promedio 95-00	7.590	12.086	6.111	13.451	6.157	-1.365	-46	25.786
Promedio 01-08	11.107	16.521	8.933	20.140	8.734	-3.618	199	36.561
2009	9.554	16.633	9.360	18.207	7.861	-1.575	1.499	35.548
T-1 2010	2.161	4.487	2.517	4.943	2.116	-456	401	9.164
T-2 2010	2.443	4.701	2.723	4.796	2.425	-95	298	9.867
T-3 2010	2.361	4.668	2.486	4.968	2.097	-300	389	9.515
T-4 2010	2.532	4.351	2.675	5.333	2.380	-982	295	9.558
2010	9.497	18.207	10.401	20.041	9.017	-1.833	1.383	38.105
T-1 2011	2.613	4.602	2.932	6.151	2.662	-1.549	271	10.147
T-2 2011	2.799	4.701	3.168	6.176	2.674	-1.474	494	10.669
T-3 2011	2.947	4.235	3.173	5.939	2.404	-1.704	768	10.355
T-4 2011	2.751	4.944	3.084	6.055	2.558	-1.111	526	10.779
2011	11.110	18.482	12.357	24.320	10.297	-5.839	2.059	41.949
T-1 2012	2.404	4.671	2.856	5.829	2.796	-1.157	61	9.931
T-2 2012	2.575	4.391	3.153	5.850	2.871	-1.460	282	10.119
2009 Var. anual	-21,4%	-19,4%	-2,7%	-17,3%	-12,8%	-12,8%	148,0%	-16,2%
T-1 2010	-3,4%	9,0%	21,5%	12,3%	13,7%	-59,2%	89,9%	8,8%
T-2 2010	-1,6%	4,1%	18,5%	10,9%	23,9%	-150,0%	-12,7%	6,1%
T-3 2010	-9,3%	12,5%	1,9%	-0,3%	11,6%	64,0%	-30,8%	3,5%
T-4 2010	13,5%	13,0%	5,0%	18,6%	10,0%	-52,5%	-23,3%	10,7%
2010 Var. anual	-0,6%	9,5%	11,1%	10,1%	14,7%	-16,4%	-7,7%	7,2%
T-1 2011	20,9%	2,6%	16,5%	24,4%	25,8%	-239,9%	-32,5%	10,7%
T-2 2011	14,6%	0,0%	16,3%	28,8%	10,3%	-1448,2%	65,5%	8,1%
T-3 2011	24,8%	-9,3%	27,6%	19,5%	14,7%	-467,6%	97,6%	8,8%
T-4 2011	8,7%	13,6%	15,3%	13,5%	7,5%	-13,1%	78,4%	12,8%
2011 Var. anual	17,0%	1,5%	18,8%	21,4%	14,2%	-218,5%	48,9%	10,1%
T-1 2012	-8,0%	1,5%	-2,6%	-5,2%	5,0%	25,3%	-77,6%	-2,1%
T-2 2012	-8,0%	-6,6%	-0,4%	-5,3%	7,4%	1,0%	-42,8%	-5,2%

En las tasas de variación de los saldos, el color azul indica si en el primer periodo de la tasa había superávit, y el rojo si había déficit. El signo + indica que el saldo mejora (saldo más positivo o menos negativo), y el - que empeora (saldo menos positivo o más negativo). Ejemplos: un saldo deficitario en el primer periodo que pasa a positivo (+rojo); un saldo deficitario que pasa a más deficitario (-rojo); un saldo positivo que pasa a menos positivo (-azul); etc

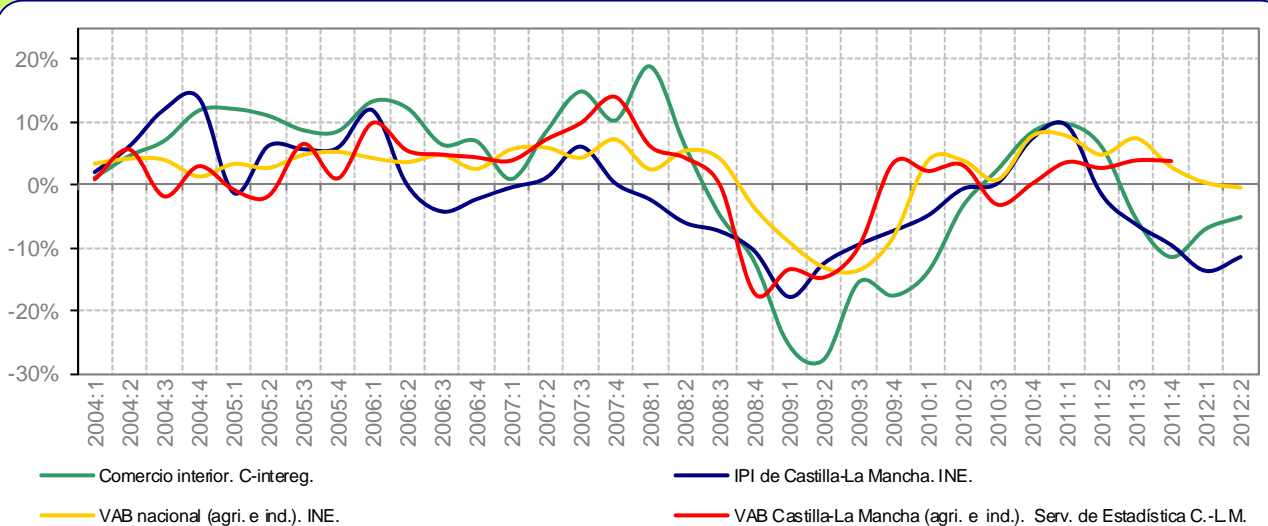
Castilla-La Mancha

Gráfico 1.3. Comercio interregional en intrarregional trimestral de Castilla-La Mancha.
Millones de euros y tasas de variación interanuales.



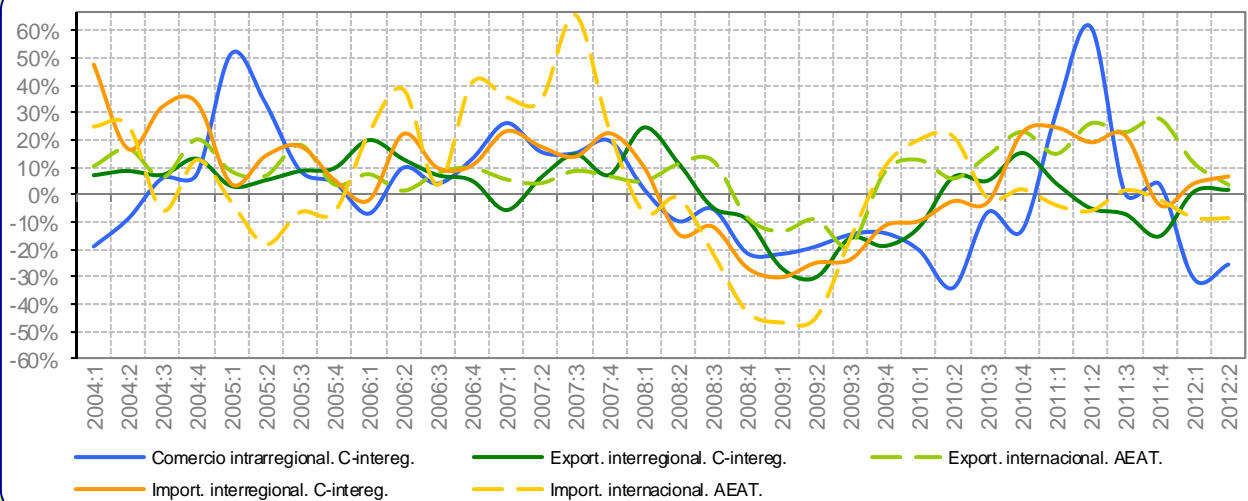
El **Gráfico 1.3** recoge todos los componentes del comercio interior. Durante la crisis económica, los flujos intrarregionales y las importaciones interregionales fueron los primeros en caer (2008:2). Un trimestre después lo harían las exportaciones interregionales. Durante el 2009 se registraron las mayores contracciones de todos los flujos. Los ritmos de recuperación han sido distintos para las diferentes series. Las importaciones comenzaron a recuperarse en 2010:1, con un fuerte repunte en 2010:4 y una tendencia estable desde el 2011, salvo en 2011:4. En el 2012:2 su crecimiento sería del 6,7%. Las exportaciones presentaron tasas positivas entre 2010:2-2011:1, quedando por debajo del 0% desde entonces y hasta 2011:4. El flujo intrarregional, tras el impulso del 2011:1-2, se precipitó con fuerza en el 2012:1, registrando una caída del (-25,5%) en el 2012:2.

Gráfico 2.3. El comercio interior de Castilla-La Mancha y otros indicadores.
Tasas de variación interanuales.



El **Gráfico 2.3** presenta la evolución del comercio interior de Castilla-La Mancha, en comparación con su propio IPI y el VAB regional y nacional (de agricultura e industria). Como se puede observar, el IPI es el primer indicador en sufrir una caída en su evolución (2008:1). El comercio interior inició su etapa de contracción en el 2008:3, un trimestre antes que la del VAB nacional y regional. Las mayores tasas de depresión se dieron en las series del IPI y de comercio interior, principalmente durante el primer semestre del 2009. La recesión del comercio interior se prolongó hasta el 2010:2, volviendo a producirse desde el 2011:3. Algo más larga e intensa ha sido la experimentada por el IPI, que sólo cuenta con una leve recuperación en 2010:4 y 2011:1. La información del último trimestre disponible (2012:2) recoge una moderación en la caída, tanto del IPI (-11,5%) como del indicador de comercio interior (-5,1%).

Gráfico 3.3. El comercio de bienes de Castilla-La Mancha según mercados.
Tasas de variación interanuales.



El **Gráfico 3.3** recoge la evolución del comercio de bienes de Castilla-La Mancha en todos los mercados. Las exportaciones internacionales son el flujo más estable, mientras que las importaciones internacionales presentan cambios bruscos (subida del 66% en 2007:3, caída del -46,6% en 2009:1). Entre el 2008-2009 se registraron las tasas más negativas del periodo, siendo las exportaciones internacionales las menos afectadas. Tras las fuertes caídas registradas en el comercio internacional en 2009, las importaciones internacionales han mantenido un tono bajo, con repuntes positivos entre el 2009:4-2010:2, y una tendencia muy plana –y cada vez más débil- desde el 2010:3. Las exportaciones internacionales han sostenido un crecimiento más estable, aunque ya desde el 2012:1 parecen haber moderado su crecimiento. Desde el 2012:1 en adelante, llama la atención las caídas del flujo intrarregional y de las importaciones internacionales, frente al resto de flujos.

Tabla 2.3. Distribución espacial del comercio de bienes de Castilla-La Mancha.

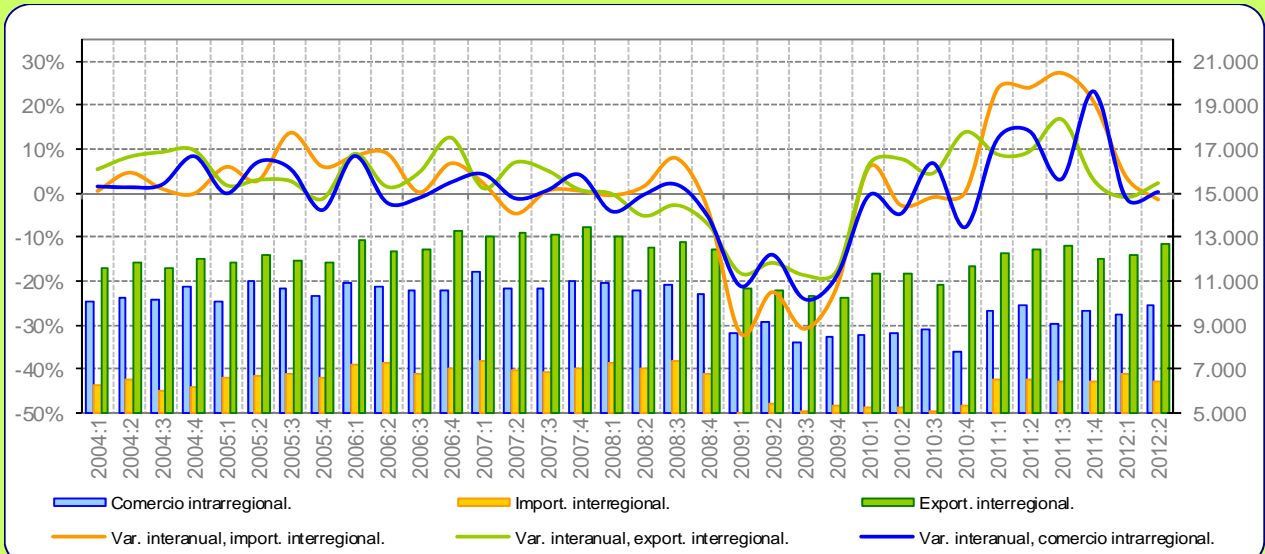
Millones de euros y tasas de variación interanuales	Propia CCAA (1)	EXPORTA A		IMPORTA DE		SALDO		PRODUCCIÓN EFECTIVA (1+2+3)
		ESPAÑA (2)	MUNDO (3)	ESPAÑA (4)	MUNDO (5)	ESPAÑA (2-4)	MUNDO (3-5)	
Promedio 95-00	2.731	9.499	1.457	9.154	2.199	345	-741	13.688
Promedio 01-08	4.689	15.645	2.598	16.258	5.330	-613	-2.732	22.932
2009	4.619	14.762	2.954	15.589	4.749	-826	-1.795	22.335
T-1 2010	914	3.343	760	3.634	1.242	-291	-482	5.017
T-2 2010	767	3.835	776	3.811	1.335	24	-559	5.378
T-3 2010	1.124	4.090	855	3.677	1.228	413	-373	6.069
T-4 2010	967	4.000	981	4.759	1.396	-758	-414	5.949
2010	3.771	15.269	3.373	15.881	5.201	-612	-1.828	22.413
T-1 2011	1.190	3.479	874	4.526	1.195	-1.046	-321	5.543
T-2 2011	1.236	3.644	978	4.539	1.257	-895	-278	5.859
T-3 2011	1.128	3.800	1.051	4.474	1.248	-674	-197	5.979
T-4 2011	1.005	3.392	1.253	4.581	1.369	-1.189	-116	5.651
2011	4.560	14.316	4.156	18.120	5.069	-3.804	-913	23.032
T-1 2012	824	3.518	974	4.711	1.095	-1.193	-121	5.316
T-2 2012	921	3.709	1.014	4.843	1.149	-1.134	-135	5.644
2009 Var. anual	-17,4%	-23,3%	-8,9%	-23,2%	-28,8%	21,5%	47,6%	-20,4%
T-1 2010	-20,2%	-11,9%	12,7%	-9,6%	20,1%	-28,5%	-33,8%	-10,6%
T-2 2010	-34,0%	6,4%	5,9%	-2,3%	21,3%	108,2%	-51,8%	-2,2%
T-3 2010	-6,4%	5,1%	14,3%	-2,8%	-1,3%	274,9%	24,7%	3,9%
T-4 2010	-13,1%	15,2%	23,0%	22,5%	2,0%	-83,9%	27,4%	10,5%
2010 Var. anual	-18,4%	3,4%	14,2%	1,9%	9,5%	25,9%	-1,9%	0,3%
T-1 2011	30,3%	4,1%	14,9%	24,5%	-3,9%	-259,5%	33,4%	10,5%
T-2 2011	61,2%	-5,0%	26,1%	19,1%	-5,9%	-3789,3%	50,2%	8,9%
T-3 2011	0,4%	-7,1%	22,8%	21,7%	1,6%	-263,3%	47,1%	-1,5%
T-4 2011	3,9%	-15,2%	27,7%	-3,7%	-1,9%	-56,7%	72,0%	-5,0%
2011 Var. anual	20,9%	-6,2%	23,2%	14,1%	-2,6%	-521,4%	50,1%	2,8%
T-1 2012	-30,8%	1,1%	11,5%	4,1%	-8,3%	-14,0%	62,4%	-4,1%
T-2 2012	-25,5%	1,8%	3,6%	6,7%	-8,6%	-26,7%	51,4%	-3,7%

En las tasas de variación de los saldos, el color azul indica si en el primer periodo de la tasa había superávit, y el rojo si había déficit. El signo + indica que el saldo mejora (saldo más positivo o menos negativo), y el - que empeora (saldo menos positivo o más negativo). Ejemplos: un saldo deficitario en el primer periodo que pasa a positivo (+rojo); un saldo deficitario que pasa a más deficitario (-rojo); un saldo positivo que pasa a menos positivo (-azul); etc.

Cataluña

Gráfico 1.4. Comercio interregional e intrarregional trimestral de Cataluña.

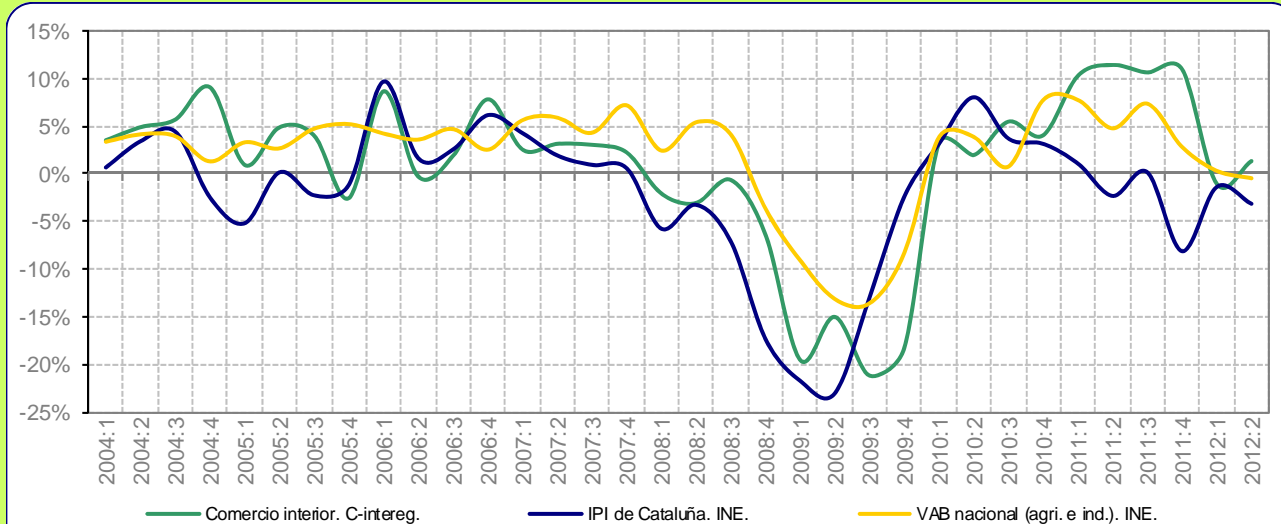
Millones de euros y tasas de variación interanuales.



El **Gráfico 1.4** muestra la evolución reciente del comercio de Cataluña con el resto de España. Desde que se inició la crisis, el comercio intrarregional y las importaciones interregionales han registrado las mayores tasas de decrecimiento durante el 2009. Las importaciones interregionales, por su lado, registraron mínimos en torno al -32% en el 2009:1 y 2009:3. Los inicios de la reactivación de esta serie se dieron en el 2010:1 y a lo largo de 2011. Por el contrario, durante los primeros trimestres del 2012 han recogido una evolución más moderada, con una tasa negativa en el 2012:2 (-1.5%). En el caso de las exportaciones, aunque su recuperación inicial fue más suave y prolongada (2010:1-2011:4), registró una caída en 2012:1 (-1%) y un leve repunte en 2012:2 (2,2%). La evolución del comercio intrarregional al final del periodo mostró un enfriamiento en su evolución alcista del 2011.

Gráfico 2.4. El comercio interior de Cataluña y otros indicadores.

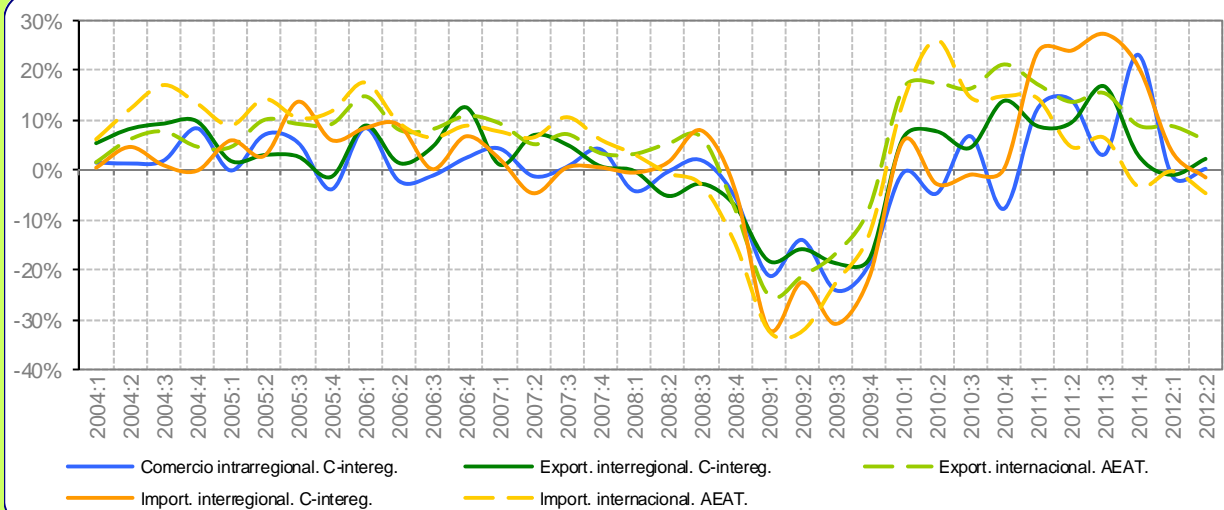
Tasas de variación interanuales.



El **Gráfico 2.4** presenta la evolución del comercio interior de Cataluña (flujo intrarregional y de exportaciones interregionales) en comparación con su IPI y el VAB nacional (de agricultura e industria). Durante la crisis, el IPI recogió un intenso deterioro de su evolución, con fuertes caídas desde el 2008:1 al 2009:4, fecha en la que retomó su evolución positiva. De forma parecida se ha comportado el agregado del comercio interior, que tras un periodo de estancamiento (2007), entró en un proceso de recesión hasta el 2010:1. El 2010 supuso un periodo de reajustes positivos para el IPI, y el comienzo de la etapa de recuperación para la serie de comercio interior, que se agudizó durante el 2011. El IPI de Cataluña, fue desacelerándose desde el 2010:2, y ya desde el 2011:2 habría vuelto a contraerse. En el caso del indicador de comercio, sólo en 2012:1 se dio un ligero retroceso en su senda positiva.

Gráfico 3.4. El comercio de bienes de Cataluña según mercados.

Tasas de variación interanuales.



En el **Gráfico 3.4** se muestra la dinámica del comercio catalán en todos los mercados. Todas las series se ven afectadas por una fuerte caída y una rápida recuperación. Las mayores caídas se registraron entre el 2008:4 y 2009:4, destacando las fuertes bajadas en la intensidad de las importaciones internacionales (-32,3%) en 2009:2. En el caso del comercio con el resto de España, las importaciones interregionales y los flujos intrarregionales serían las series más afectadas. A lo largo del 2010 son las series relativas al comercio internacional junto con las exportaciones interregionales, las series que muestran un fuerte impulso en su crecimiento, como consecuencia de la recuperación de sus niveles. A lo largo del 2011 la evolución del comercio internacional se ha inclinado hacia valores más modestos, manteniéndose mayor el crecimiento de las exportaciones internacionales que el de las importaciones. En concreto, desde 2011:4 las importaciones internacionales ya habrían vuelto a contraerse.

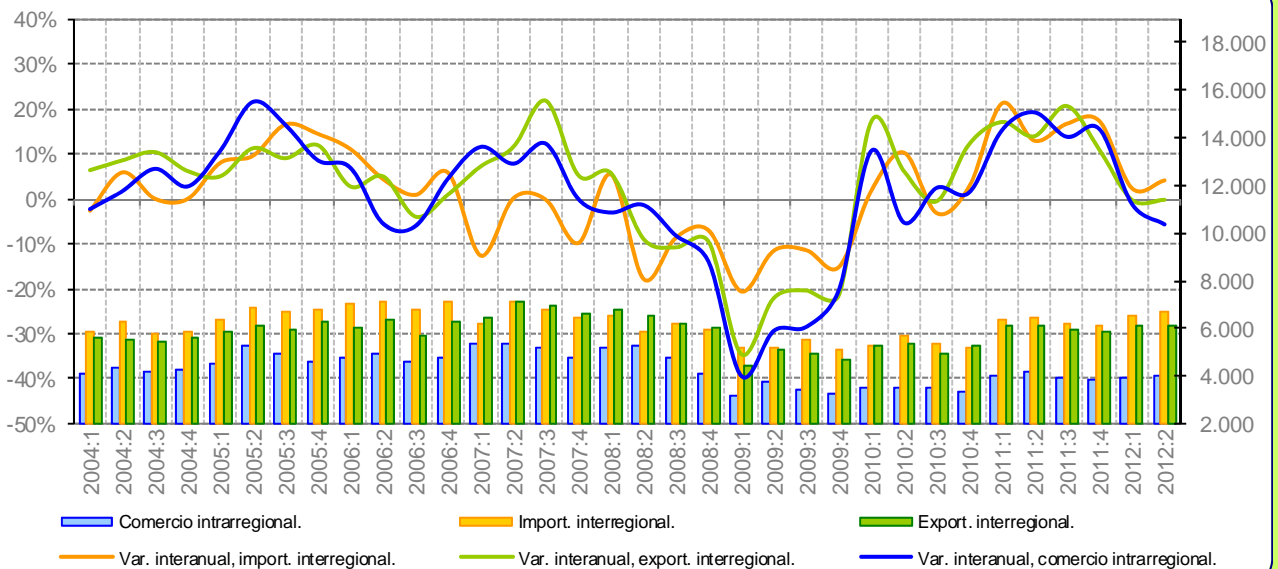
Tabla 2.4. Distribución espacial del comercio de bienes de Cataluña.

Millones de euros y tasas de variación interanuales	Propia CCAA (1)	EXPORTA A		IMPORTA DE		SALDO		PRODUCCIÓN EFECTIVA (1+2+3)
		ESPAÑA (2)	MUNDO (3)	ESPAÑA (4)	MUNDO (5)	ESPAÑA (2-4)	MUNDO (3-5)	
Promedio 95-00	30.947	36.987	25.250	20.329	34.808	16.658	-9.557	93.185
Promedio 01-08	41.401	47.715	42.375	25.883	64.480	21.832	-22.105	131.490
2009	34.388	41.758	41.461	20.838	57.456	20.921	-15.995	117.607
T-1 2010	8.556	11.300	11.388	5.254	15.905	6.046	-4.517	31.244
T-2 2010	8.669	11.358	12.138	5.294	17.364	6.064	-5.226	32.165
T-3 2010	8.774	10.820	12.097	5.055	16.362	5.765	-4.266	31.691
T-4 2010	7.806	11.652	13.244	5.330	17.665	6.322	-4.421	32.702
2010	33.805	45.130	48.866	20.932	67.296	24.197	-18.430	127.801
T-1 2011	9.606	12.293	13.346	6.493	18.192	5.800	-4.846	35.246
T-2 2011	9.888	12.430	13.794	6.560	18.173	5.870	-4.379	36.112
T-3 2011	9.050	12.630	13.958	6.433	17.410	6.197	-3.452	35.637
T-4 2011	9.608	11.991	14.427	6.434	17.075	5.557	-2.648	36.025
2011	38.151	49.345	55.525	25.920	70.850	23.424	-15.325	143.020
T-1 2012	9.498	12.174	14.523	6.735	18.144	5.440	-3.621	36.195
T-2 2012	9.910	12.706	14.617	6.461	17.326	6.245	-2.709	37.233
2009 Var. anual	-19,6%	-17,6%	-17,9%	-26,8%	-25,5%	-5,9%	39,9%	-18,3%
T-1 2010	-0,6%	6,4%	16,3%	5,8%	13,5%	6,9%	-7,1%	7,7%
T-2 2010	-4,7%	7,7%	17,4%	-2,8%	26,0%	19,0%	-52,0%	7,3%
T-3 2010	6,8%	4,5%	16,3%	-0,9%	14,6%	9,7%	-10,0%	9,4%
T-4 2010	-7,8%	13,8%	21,2%	0,2%	14,8%	28,7%	0,8%	10,4%
2010 Var. anual	-1,7%	8,1%	17,9%	0,5%	17,1%	15,7%	-15,2%	8,7%
T-1 2011	12,3%	8,8%	17,2%	23,6%	14,4%	-4,1%	-7,3%	12,8%
T-2 2011	14,1%	9,4%	13,6%	23,9%	4,7%	-3,2%	16,2%	12,3%
T-3 2011	3,1%	16,7%	15,4%	27,3%	6,4%	7,5%	19,1%	12,5%
T-4 2011	23,1%	2,9%	8,9%	20,7%	-3,3%	-12,1%	40,1%	10,2%
2011 Var. anual	12,9%	9,3%	13,6%	23,8%	5,3%	-3,2%	16,8%	11,9%
T-1 2012	-1,1%	-1,0%	8,8%	3,7%	-0,3%	-6,2%	25,3%	2,7%
T-2 2012	0,2%	2,2%	6,0%	-1,5%	-4,7%	6,4%	38,1%	3,1%

En las tasas de variación de los saldos, el color azul indica si en el primer periodo de la tasa había superávit, y el rojo si había déficit. El signo + indica que el saldo mejora (saldo más positivo o menos negativo), y el - que empeora (saldo menos positivo o más negativo). Ejemplos: un saldo deficitario en el primer periodo que pasa a positivo (+rojo); un saldo deficitario que pasa a más deficitario (-rojo); un saldo positivo que pasa a menos positivo (-azul); etc

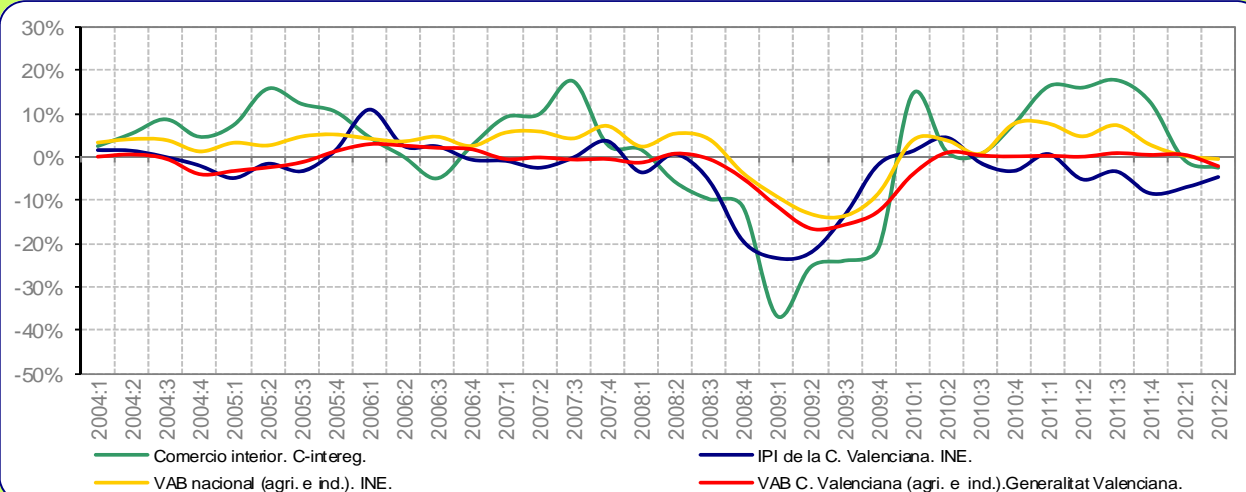
Comunidad Valenciana

Gráfico 1.5. Comercio interregional e intrarregional trimestral de la C. Valenciana.
Millones de euros y tasas de variación interanuales.



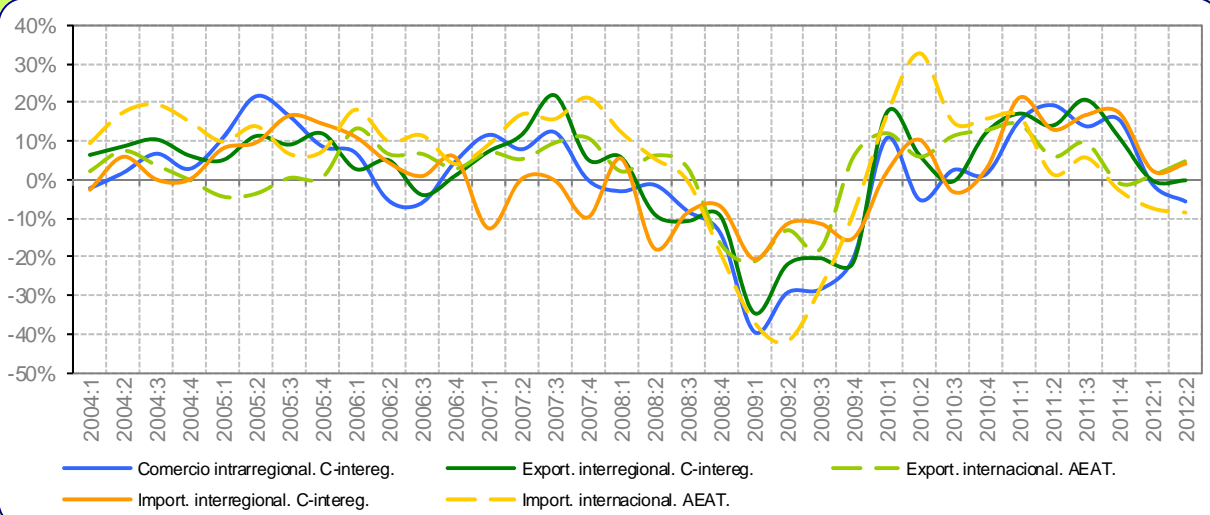
El **Gráfico 1.5** recoge la evolución del comercio de la Comunidad Valenciana dentro de España. De este periodo destaca la primera contracción de las importaciones interregionales (2007:1-4). Con la llegada de la crisis, durante el 2008-2009 todos los flujos dibujaron una tendencia negativa en sus trayectorias. Concretamente, el comercio intrarregional alcanzó las mayores caídas de todo el periodo, recogiendo el efecto contractivo que tuvo la crisis sobre el sector de la construcción. Por el contrario, aunque las exportaciones interregionales también sufrieron una fuerte caída, ésta se concentró en un periodo más breve, con una evolución más estable. Una vez compensadas parte de las fuertes caídas del 2009 entre 2010-2011, la evolución de las series refleja desde 2012:1 un claro estancamiento en las exportaciones, frente al repunte positivo de las importaciones y la recaída de los flujos intrarregionales.

Gráfico 2.5. El comercio interior de la Comunidad Valenciana y otros indicadores.
Tasas de variación interanuales.



El **Gráfico 2.5** presenta la evolución del comercio interior de la Comunidad Valenciana, en comparación con otros indicadores de producción: IPI regional, VAB nacional y VAB regional (de agricultura e industria). El agregado del comercio interior junto con el IPI regional, fueron las variables más vulnerables a la crisis, en contraste con la mayor resistencia de los VABs. La moderación en la caída del IPI regional y del indicador de comercio interior fue igualmente rápida a partir del 2009:1. En 2011, mientras que el comercio interior recuperó gran parte de los niveles perdidos durante 2009, el IPI se mantuvo aún en tasas por debajo del cero. Desde el 2012 todas las series muestran signos de debilidad: en el caso del indicador IPI, las tasas negativas que registra en este periodo son algo inferiores a las que arrastró desde finales del 2011; mientras que para el comercio interior, éstas son las primeras desde que empezó a crecer en 2010:4. La evolución de los VABs al final del periodo apunta hacia un claro estancamiento de la actividad.

Gráfico 3.5. El comercio de bienes de la Comunidad Valenciana según mercados.
Tasas de variación interanuales.



El **Gráfico 3.5** recoge la evolución del comercio de la Comunidad Valenciana en los principales mercados. La caída del comercio internacional llegó con posterioridad a la del comercio de dentro de España, entre 2008:3-2008:4. Sin embargo, su rápida contracción durante el 2009 y su recuperación en el 2010 fueron más pronunciadas en el contexto intra-nacional. No obstante, el sector exterior supone un componente de poco peso en la región. Durante el 2011 el comercio exterior se ha mantenido en tasas de crecimiento moderadas, llegando a caer las importaciones desde el 2011:4. Los últimos datos vendrían motivados por la atonía general de las compras, no obstante, ya se han dado pasos en las bases de un crecimiento futuro a través de una remodelación portuaria, orientada a relanzar el puerto de Valencia como puerta de entrada de las importaciones internacionales. De forma parecida se ha mostrado el comercio interregional e intrarregional, con un fuerte crecimiento en 2010:1 y 2011, y un parón desde 2012:1.

Tabla 2.5. Distribución espacial del comercio de bienes de la Comunidad Valenciana.

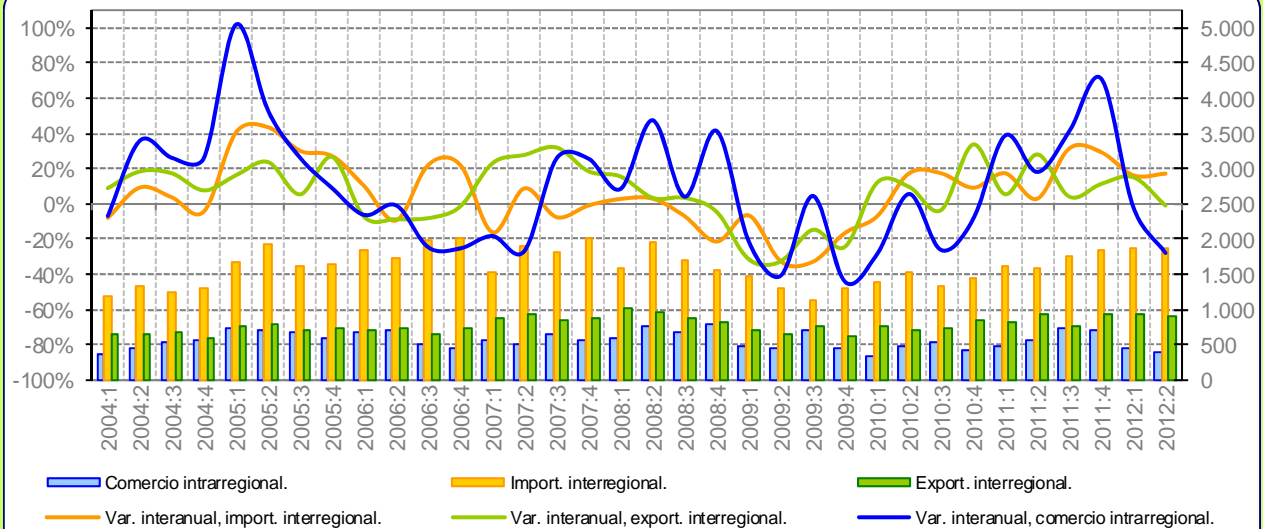
Millones de euros y tasas de variación interanuales	Propia CCAA (1)	EXPORTA A		IMPORTA DE		SALDO		PRODUCCIÓN EFECTIVA (1+2+3)
		ESPAÑA (2)	MUNDO (3)	ESPAÑA (4)	MUNDO (5)	ESPAÑA (2-4)	MUNDO (3-5)	
Promedio 95-00	11.898	17.142	12.471	18.543	9.277	-1.400	3.194	41.512
Promedio 01-08	17.809	22.894	17.619	25.097	18.056	-2.203	-436	58.322
2009	13.565	19.171	16.962	20.926	16.254	-1.755	708	49.698
T-1 2010	3.484	5.233	4.686	5.263	4.648	-31	38	13.402
T-2 2010	3.534	5.376	4.690	5.729	5.126	-353	-436	13.599
T-3 2010	3.479	4.899	4.020	5.317	4.636	-418	-616	12.398
T-4 2010	3.335	5.291	5.336	5.210	5.051	81	286	13.962
2010	13.831	20.798	18.732	21.518	19.461	-720	-729	53.361
T-1 2011	4.013	6.126	5.357	6.378	5.406	-253	-49	15.496
T-2 2011	4.213	6.124	4.969	6.469	5.196	-346	-227	15.305
T-3 2011	3.958	5.910	4.402	6.204	4.900	-294	-498	14.270
T-4 2011	3.852	5.868	5.286	6.110	4.910	-242	375	15.006
2011	16.036	24.027	20.013	25.161	20.413	-1.134	-400	60.077
T-1 2012	3.967	6.111	5.413	6.528	5.003	-417	410	15.492
T-2 2012	3.973	6.110	5.206	6.733	4.751	-624	455	15.289
2009 Var. anual	-29,9%	-24,8%	-12,1%	-14,8%	-30,5%	-285,8%	117,4%	-22,5%
T-1 2010	10,7%	17,3%	12,0%	1,9%	16,5%	95,6%	-80,6%	13,6%
T-2 2010	-5,3%	6,1%	5,9%	10,3%	32,7%	-172,9%	-177,2%	2,8%
T-3 2010	2,4%	-0,6%	11,3%	-3,2%	14,9%	26,0%	-45,8%	3,9%
T-4 2010	1,4%	12,1%	12,7%	2,7%	15,8%	122,9%	-22,9%	9,6%
2010 Var. anual	2,0%	8,5%	10,4%	2,8%	19,7%	59,0%	-202,9%	7,4%
T-1 2011	15,2%	17,1%	14,3%	21,2%	16,3%	-718,0%	-229,9%	15,6%
T-2 2011	19,2%	13,9%	5,9%	12,9%	1,4%	2,0%	47,9%	12,5%
T-3 2011	13,8%	20,6%	9,5%	16,7%	5,7%	29,7%	19,1%	15,1%
T-4 2011	15,5%	10,9%	-0,9%	17,3%	-2,8%	-398,1%	31,3%	7,5%
2011 Var. anual	15,9%	15,5%	6,8%	16,9%	4,9%	-57,5%	45,2%	12,6%
T-1 2012	-1,1%	-0,2%	1,1%	2,3%	-7,4%	-65,0%	938,6%	0,0%
T-2 2012	-5,7%	-0,2%	4,8%	4,1%	-8,6%	-80,4%	300,2%	-0,1%

En las tasas de variación de los saldos, el color azul indica si en el primer periodo de la tasa había superávit, y el rojo si había déficit. El signo + indica que el saldo mejora (saldo más positivo o menos negativo), y el - que empeora (saldo menos positivo o más negativo). Ejemplos: un saldo deficitario en el primer periodo que pasa a positivo (+rojo); un saldo deficitario que pasa a más deficitario (-rojo); un saldo positivo que pasa a menos positivo (-azul); etc

Extremadura

Gráfico 1.6. Comercio interior trimestral de Extremadura.

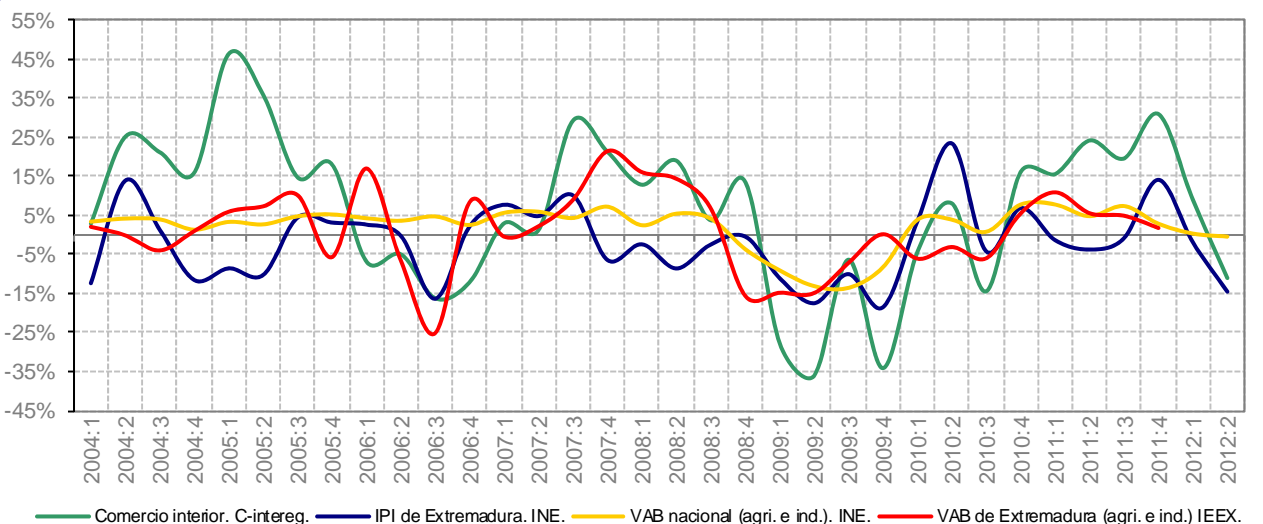
Millones de euros y tasas de variación interanuales.



El **Gráfico 1.6** contiene la evolución reciente del comercio intrarregional e interregional de Extremadura. Su flujo de comercio intrarregional se ha mostrado altamente volátil durante todo el periodo. En este sentido, se acentúan las recientes caídas de este flujo intrarregional en 2009. En contraste con estas profundas tasas negativas, desde el 2009:4 el comercio intrarregional se ha reactivado, con tasas importantes en el 2011:3 y 4. No obstante, desde el 2012:1 este flujo ha vuelto a deprimirse. La evolución del comercio interregional ha sido más estable. Tanto las exportaciones como las importaciones interregionales mostraron sus mayores caídas durante el 2009. Sin embargo, el reajuste de estas series fue más temprano y constante (2010-2011). Durante los dos últimos trimestres disponibles del 2012, los flujos interregionales darían muestra de cierta fortaleza, particularmente las importaciones.

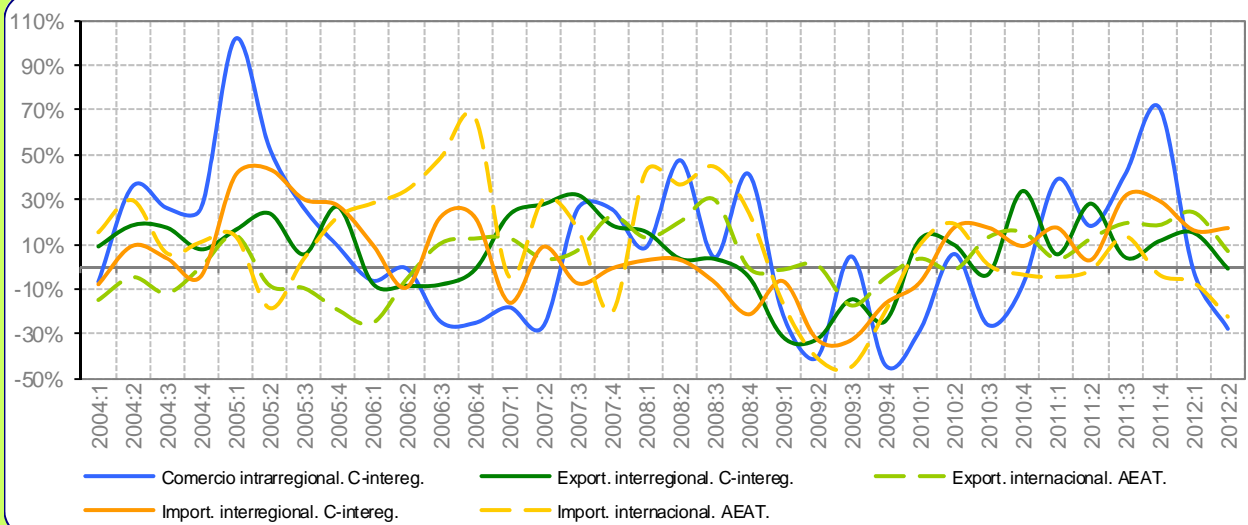
Gráfico 2.6. El comercio interior de Extremadura y otros indicadores.

Tasas de variación interanuales.



El **Gráfico 2.6** presenta la evolución del comercio interior de Extremadura, junto con el IPI de la región y el VAB nacional y regional (de agricultura e industria). La evolución del comercio interior y del IPI muestra fuertes altibajos frente a la moderada evolución de las series de VAB (nacional y regional) a lo largo del ciclo. Durante la crisis, el IPI fue la primera serie en iniciar su caída (2007:4), mientras que el VAB nacional y el regional no lo hicieron hasta el 2008:4. El comercio interior registró las mayores caídas, destacando las del 2009:2 y 2009:4. Fue en el 2010:1 y 2010:4 cuando tanto el IPI como el comercio interior registraron una recuperación en sus niveles. Según los últimos datos disponibles, en 2012:2 tanto el IPI como el indicador de comercio interior habrían caído fuertemente.

Gráfico 3.6. El comercio de bienes de Extremadura según mercados.
Tasas de variación interanuales.



El **Gráfico 3.6** recoge la evolución del comercio de Extremadura en todos los mercados. Llama la atención la reducida sincronía de las series. Durante la crisis, las exportaciones internacionales entraron en tasas negativas en 2008:4, mientras que las importaciones lo hicieron un trimestre después (2009:1), aunque de forma más abrupta y rotunda. La heterogeneidad en la evolución de estos flujos internacionales, surge del contraste entre la moderada caída de las exportaciones internacionales, seguida de una suave recuperación desde 2010:3, y la fuerte depresión de las importaciones internacionales, que registraron su mayor caída en 2009:3, y que no han llegado a entrar en un proceso claro de recuperación desde entonces. Ya en el 2012, tanto las exportaciones internacionales como las importaciones interregionales siguen registrando tasas positivas. Por su parte, las importaciones internacionales y los flujos intrarregionales se habrían desplomado, mientras que las exportaciones interregionales decrecieron -0,9%.

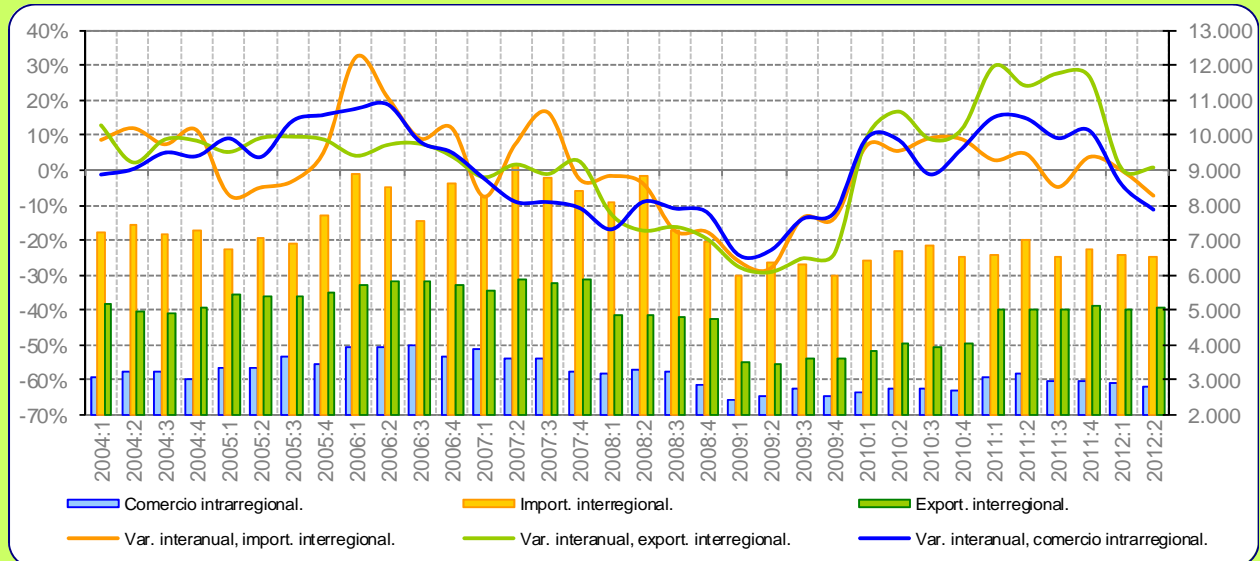
Tabla 2.6. Distribución espacial del comercio de bienes de Extremadura.

Millones de euros y tasas de variación interanuales	Propia CCAA (1)	EXPORTA A		IMPORTA DE		SALDO		PRODUCCIÓN EFECTIVA (1+2+3)
		ESPAÑA (2)	MUNDO (3)	ESPAÑA (4)	MUNDO (5)	ESPAÑA (2-4)	MUNDO (3-5)	
Promedio 95-00	1.037	1.650	527	3.874	275	-2.225	252	3.213
Promedio 01-08	2.121	2.781	1.070	6.008	749	-3.227	320	5.972
2009	2.073	2.732	1.171	5.244	920	-2.512	251	5.976
T-1 2010	336	776	283	1.377	258	-601	24	1.395
T-2 2010	472	719	320	1.540	253	-820	66	1.511
T-3 2010	522	729	345	1.335	227	-606	118	1.596
T-4 2010	409	841	309	1.433	238	-592	71	1.559
2010	1.739	3.065	1.257	5.684	977	-2.619	280	6.061
T-1 2011	467	818	293	1.617	246	-798	46	1.577
T-2 2011	558	922	360	1.585	249	-663	111	1.839
T-3 2011	737	759	412	1.756	257	-998	154	1.907
T-4 2011	700	937	367	1.854	229	-917	137	2.003
2011	2.461	3.435	1.431	6.811	982	-3.376	449	7.327
T-1 2012	458	942	364	1.879	229	-937	135	1.763
T-2 2012	402	913	385	1.857	193	-944	191	1.700
2009 Var. anual	-26,9%	-26,2%	-6,4%	-22,9%	-32,2%	19,0%	337,4%	-23,2%
T-1 2010	-28,7%	12,1%	3,5%	-7,1%	9,7%	24,0%	-35,1%	-2,9%
T-2 2010	5,6%	9,7%	-1,6%	17,4%	19,2%	-25,0%	-41,0%	5,8%
T-3 2010	-26,2%	-3,5%	13,1%	17,4%	0,8%	-58,8%	47,5%	-9,7%
T-4 2010	-8,6%	33,8%	15,4%	9,2%	-3,6%	13,4%	239,0%	16,0%
2010 Var. anual	-16,1%	12,2%	7,3%	8,4%	6,1%	-4,3%	11,5%	1,4%
T-1 2011	38,8%	5,5%	3,4%	17,4%	-4,7%	-32,8%	89,5%	13,1%
T-2 2011	18,1%	28,1%	12,5%	2,9%	-1,6%	19,1%	66,4%	21,7%
T-3 2011	41,2%	4,1%	19,4%	31,5%	13,5%	-64,6%	30,6%	19,5%
T-4 2011	71,1%	11,4%	18,5%	29,4%	-3,7%	-55,0%	92,8%	28,5%
2011 Var. anual	41,5%	12,1%	13,8%	19,8%	0,6%	-28,9%	60,0%	20,9%
T-1 2012	-1,9%	15,1%	24,3%	16,2%	-7,2%	-17,3%	192,0%	11,8%
T-2 2012	-27,8%	-0,9%	6,9%	17,2%	-22,4%	-42,4%	73,1%	-7,6%

En las tasas de variación de los saldos, el color azul indica si en el primer periodo de la tasa había superávit, y el rojo si había déficit. El signo + indica que el saldo mejora (saldo más positivo o menos negativo), y el - que empeora (saldo menos positivo o más negativo). Ejemplos: un saldo deficitario en el primer periodo que pasa a positivo (+rojo); un saldo deficitario que pasa a más deficitario (-rojo); un saldo positivo que pasa a menos positivo (-azul); etc

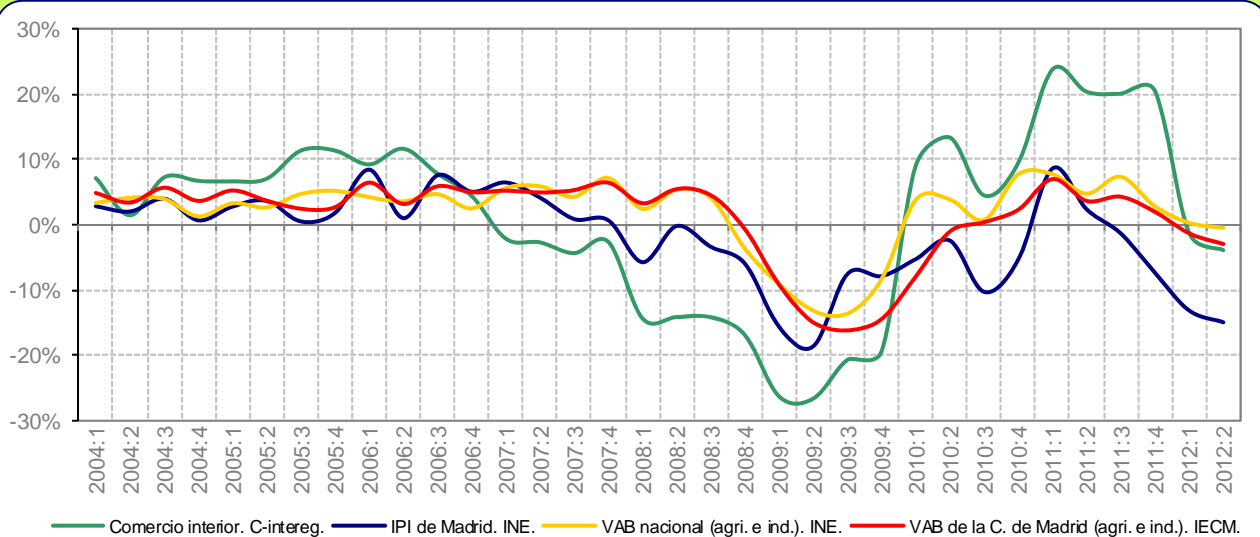
Comunidad de Madrid

Gráfico 1.7. Comercio interior trimestral de la Comunidad de Madrid.
Millones de euros y tasas de variación interanuales.



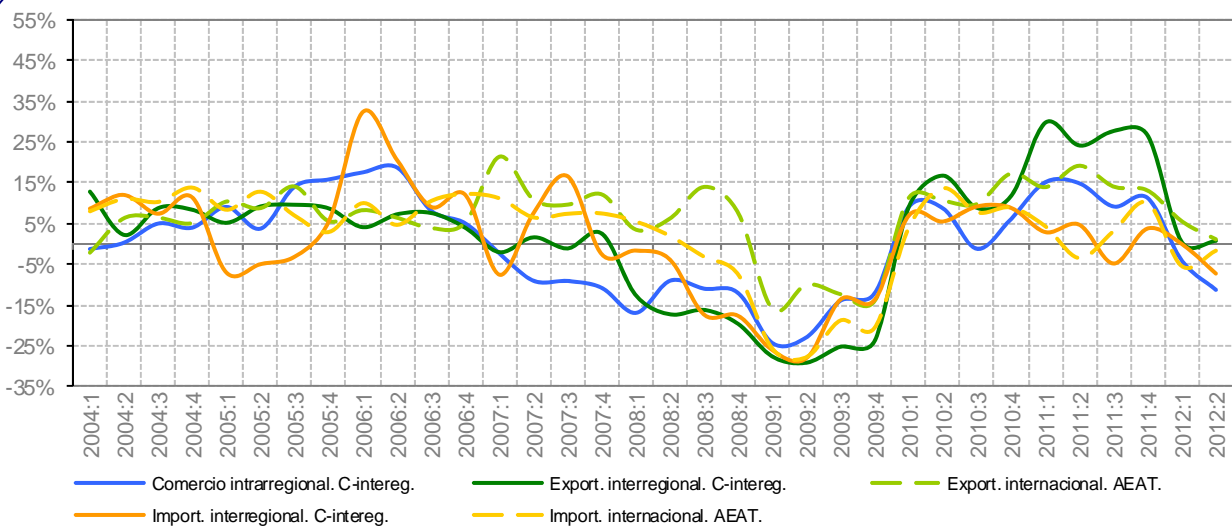
El **Gráfico 1.7** presenta la evolución de todos los componentes del comercio de la Comunidad de Madrid dentro de España. Nótese que al no incluir los flujos de producción y distribución eléctrica, el saldo es negativo. Destaca la temprana caída del flujo intrarregional (2007:1). Entre 2008:1-2009:4 todas las series sufrieron los mayores desplomes. En el caso de las exportaciones, estas caídas fueron rápidamente compensadas en 2010 y 2011. De forma parecida, las importaciones y el flujo intrarregional iniciaron su etapa de reactivación en el 2010, pero a un ritmo mucho más tenue. Los datos disponibles desde 2011:1 apuntan hacia un estancamiento de las exportaciones interregionales, y la recesión de las importaciones interregionales y del flujo intrarregional, consecuencia del empeoramiento de las expectativas europeas y españolas, junto con la moderación de la demanda interna.

Gráfico 2.7. El comercio interior de la Comunidad de Madrid y otros indicadores.
Tasas de variación interanuales.



El **Gráfico 2.7** muestra la evolución del comercio interior con origen en la Comunidad de Madrid, frente al IPI y el VAB regional y nacional (de agricultura e industria). Como es habitual, la evolución de estos indicadores de actividad ha sido más estable que la del agregado del comercio. Así, frente a una evolución bastante plana de todos los indicadores de producción, destaca el auge del comercio de mediados del 2006 y su progresiva caída ya desde el 2007:1. La caída del IPI se retrasó al 2008:1 y la del VAB regional al 2009:1. La serie del comercio interior fue la primera en mostrar síntomas de recuperación, cómo compensación a la fuertes caídas del 2009. Según los últimos datos disponibles para el 2012, el VAB regional estaría creciendo menos que el nacional, el comercio interior se habría estancado mientras que el IPI estaría registrando una caída aun más intensa y continuada.

Gráfico 3.7. El comercio de bienes de la Comunidad de Madrid según mercados.
Tasas de variación interanuales.



El **Gráfico 3.7** muestra el comercio de la Comunidad de Madrid en todos los mercados. Mientras que los flujos de comercio dentro de España recogen los primeros efectos de la crisis desde el 2007:1, el comercio internacional mantiene una dinámica más positiva y estable: las importaciones no decrecen hasta el 2008:3, con mínimos en el 2009:2 (-27,8%), y las exportaciones no lo hacen hasta el 2009:1, con mínimos del (-15,9%). Desde el 2010:2 los flujos internacionales ya habían alcanzado un crecimiento positivo de cierta magnitud, del 10,6% para las exportaciones y 13,7% para las importaciones. Los últimos datos para el 2011 recogen una contribución de la demanda exterior neta, positiva. En el 2012:2 se ha producido una nueva recaída de las importaciones internacionales, inferior a la del trimestre anterior (-1,6%), reflejo del debilitamiento del consumo interno de la región. Las exportaciones interregionales e internacionales habrían crecido al 0,8% y 1,1% respectivamente.

Tabla 2.7. Distribución espacial del comercio de bienes de la Comunidad de Madrid.

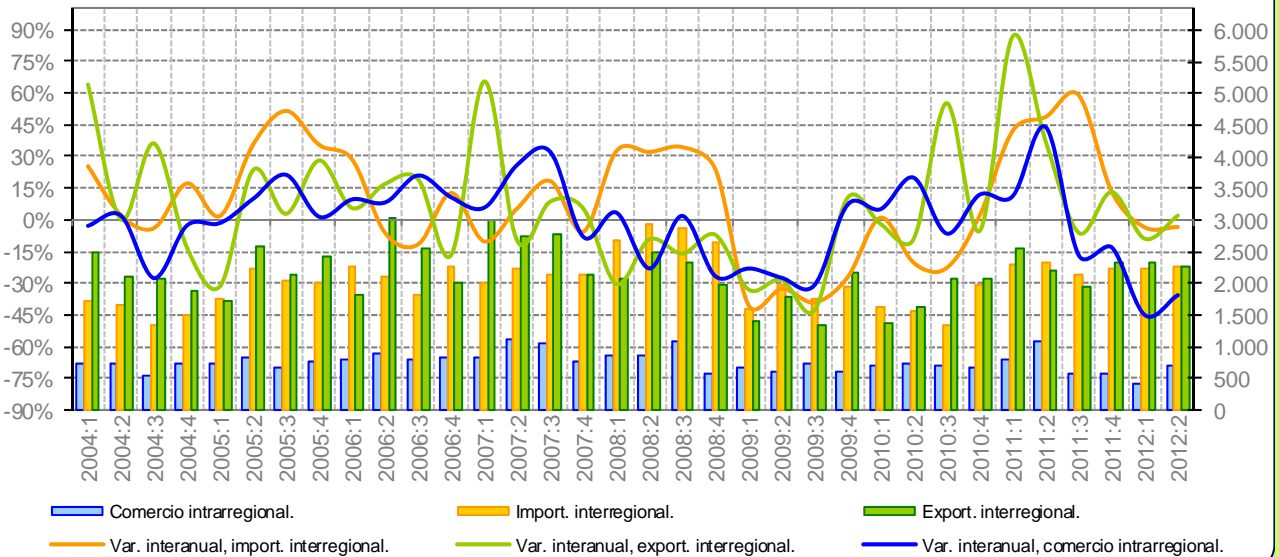
Millones de euros y tasas de variación interanuales	Propia CCAA (1)	EXPORTA A		IMPORTA DE		SALDO		PRODUCCIÓN EFECTIVA (1+2+3)
		ESPAÑA (2)	MUNDO (3)	ESPAÑA (4)	MUNDO (5)	ESPAÑA (2-4)	MUNDO (3-5)	
Promedio 95-00	10.715	18.010	10.070	20.298	28.855	-2.288	-18.785	38.794
Promedio 01-08	13.364	20.889	16.967	29.442	51.465	-8.554	-34.497	51.220
2009	10.259	14.201	18.997	24.612	47.370	-10.411	-28.373	43.457
T-1 2010	2.652	3.853	5.095	6.400	12.567	-2.548	-7.472	11.599
T-2 2010	2.753	4.040	5.337	6.701	12.918	-2.662	-7.581	12.129
T-3 2010	2.738	3.927	5.207	6.871	12.273	-2.944	-7.067	11.872
T-4 2010	2.683	4.029	5.694	6.517	13.655	-2.488	-7.961	12.405
2010	10.826	15.848	21.332	26.490	51.413	-10.642	-30.082	48.006
T-1 2011	3.054	4.999	5.806	6.587	13.115	-1.588	-7.309	13.859
T-2 2011	3.163	5.015	6.362	7.018	12.472	-2.003	-6.110	14.540
T-3 2011	2.990	5.015	5.940	6.542	12.661	-1.527	-6.720	13.946
T-4 2011	2.986	5.103	6.441	6.765	15.040	-1.662	-8.600	14.530
2011	12.193	20.133	24.549	26.913	53.288	-6.780	-28.739	56.874
T-1 2012	2.930	5.024	6.131	6.587	12.404	-1.563	-6.274	14.085
T-2 2012	2.807	5.054	6.435	6.510	12.267	-1.456	-5.832	14.296
2009 Var. anual	-18,5%	-26,4%	-13,1%	-21,0%	-23,3%	12,0%	28,9%	-19,1%
T-1 2010	9,1%	9,1%	11,3%	7,0%	4,0%	-3,9%	0,5%	10,1%
T-2 2010	8,7%	16,8%	10,6%	5,5%	13,7%	7,9%	-16,0%	12,1%
T-3 2010	-1,2%	8,9%	9,8%	9,2%	7,8%	-9,7%	-6,3%	6,8%
T-4 2010	6,2%	11,8%	17,3%	8,9%	9,0%	-4,4%	-3,7%	13,0%
2010 Var. anual	5,5%	11,6%	12,3%	7,6%	8,5%	-2,2%	-6,0%	10,5%
T-1 2011	15,2%	29,8%	14,0%	2,9%	4,4%	37,7%	2,2%	19,5%
T-2 2011	14,9%	24,2%	19,2%	4,7%	-3,5%	24,8%	19,4%	19,9%
T-3 2011	9,2%	27,7%	14,1%	-4,8%	3,2%	48,1%	4,9%	17,5%
T-4 2011	11,3%	26,7%	13,1%	3,8%	10,1%	33,2%	-8,0%	17,1%
2011 Var. anual	12,6%	27,0%	15,1%	1,6%	3,6%	36,3%	4,5%	18,5%
T-1 2012	-4,0%	0,5%	5,6%	0,0%	-5,4%	1,6%	14,2%	1,6%
T-2 2012	-11,2%	0,8%	1,1%	-7,2%	-1,6%	27,3%	4,6%	-1,7%

En las tasas de variación de los saldos, el color azul indica si en el primer periodo de la tasa había superávit, y el rojo si había déficit. El signo + indica que el saldo mejora (saldo más positivo o menos negativo), y el - que empeora (saldo menos positivo o más negativo). Ejemplos: un saldo deficitario en el primer periodo que pasa a positivo (+rojo); un saldo deficitario que pasa a más deficitario (-rojo); un saldo positivo que pasa a menos positivo (-azul); etc

Navarra

Gráfico 1.8. Comercio interregional e intrarregional trimestral de Navarra.

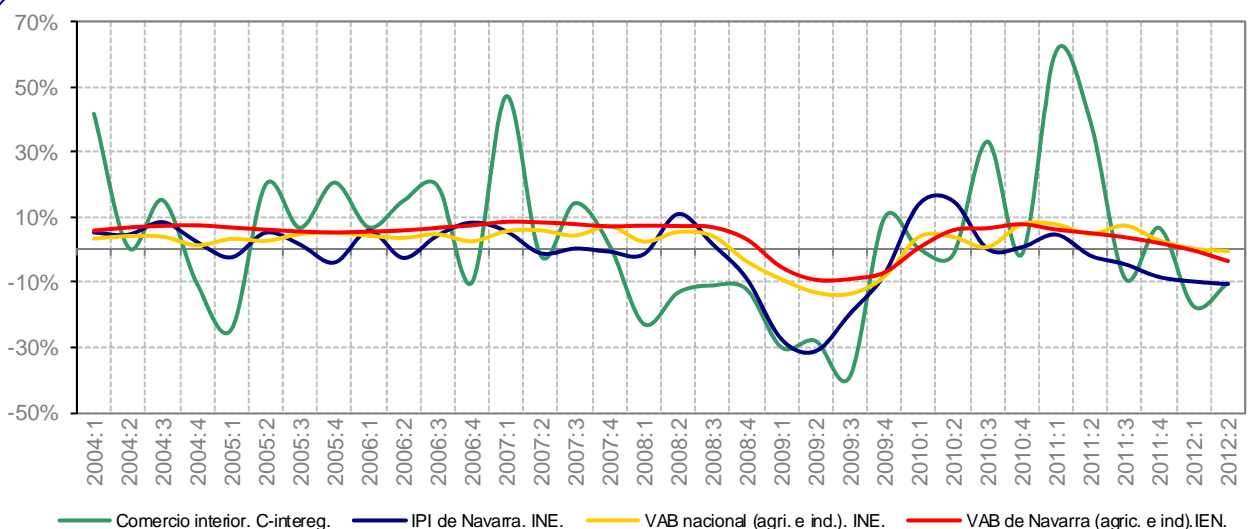
Millones de euros y tasas de variación interanuales.



El **Gráfico 1.8** recoge el comercio de Navarra en España. Donde las importaciones interregionales ofrecen un vigoroso crecimiento en 2008, antes de precipitarse desde el 2009:1 hasta el 2010:3. Las exportaciones interregionales sufrieron sus primeras caídas en el 2008, comenzando en el 2010 una parcial restauración de sus niveles, proceso caracterizado por altos picos de crecimiento. El flujo intrarregional recogió los primeros efectos de la crisis ya en 2007:4, sin llegar a crecer hasta el 2009:4. Sin embargo, según los datos más recientes, este flujo ha vuelto a deprimirse desde el 2011:3. Las exportaciones interregionales, desde 2011:2, también han dado nuevas muestras de debilidad, registrando algunas tasas negativas. De forma más suave, y a partir del 2011:4, también han caído las importaciones. La explicación estaría en el deterioro el consumo público y privado, y de la inversión.

Gráfico 2.8. El comercio interior de Navarra y otros indicadores.

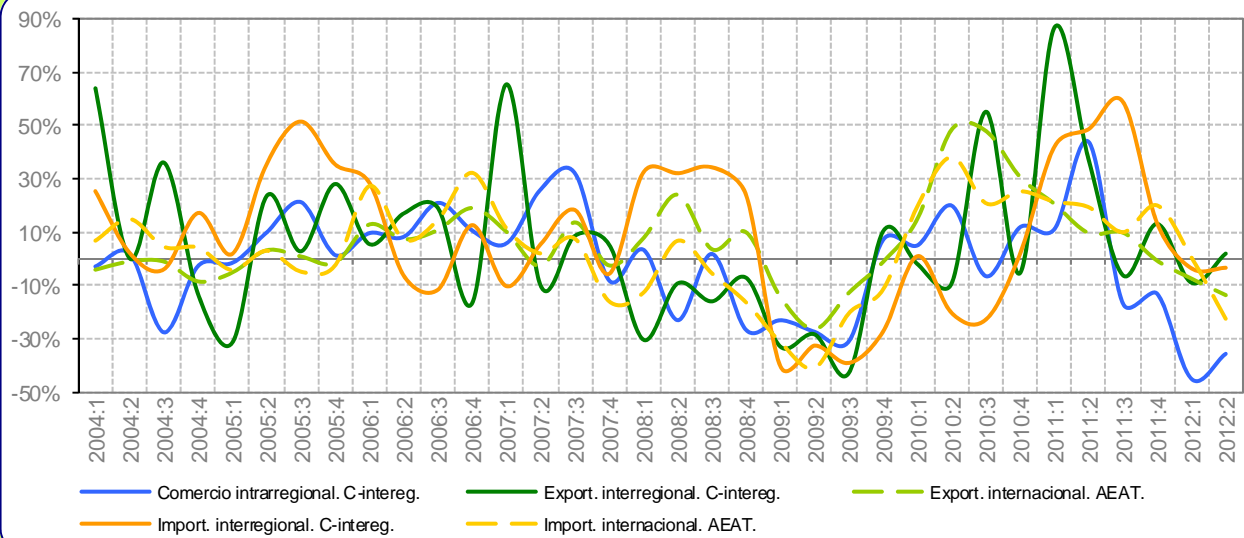
Tasas de variación interanuales.



El **Gráfico 2.8** presenta la evolución del comercio interior de Navarra, junto con la del IPI regional y la del VAB regional y nacional (de agricultura e industria). El comercio interior fue la primera de las series en sufrir las consecuencias de la crisis (2008:1). Desde el 2008:4 el IPI también experimentó fuertes tasas negativas, con un descenso máximo del (-31,2%) en el 2009:2. La posterior trayectoria alcista del indicador de comercio se inició en el 2009:4, marcada por fuertes tasas positivas a lo largo del 2010 y el 2011. Ya en el 2012 su intensidad volvió a resentirse. De forma similar, el IPI navarro tendió hacia una rápida recuperación a partir de 2009:2, pero tras un breve repunte en la primera mitad de 2010, a partir del 2011:2 volvió a dar muestras de debilidad. La evolución del VAB regional, aunque más moderada, también confirma la caída de la actividad industrial entre el 2012:1-2.

Gráfico 3.8. El comercio de bienes de Navarra según mercados.

Tasas de variación interanuales.



El Gráfico 3.8 muestra el comercio navarro en relación con todos los mercados. En el contexto internacional, fueron las importaciones el flujo que en primer lugar experimentó tasas decrecientes en su evolución (2007:4). Cabe destacar la brusca caída que éstas soportaron entre el 2008:3 y el 2009:2 (-40,9%) y su igualmente fuerte recuperación desde 2010:1. En cambio, las exportaciones internacionales han sido más resistentes a la crisis, comenzando a caer en el 2009:1. Del mismo modo, las exportaciones internacionales iniciaron pronto su recuperación (2010). Hasta el 2011:3 ambos flujos internacionales han seguido mostrando tasas positivas. Sin embargo, desde 2011:4, la evolución de ambas series ha empeorado, registrando importantes caídas tanto en las exportaciones internacionales (-13,6%) como en las importaciones internacionales (-22,4%) en el 2012:2. Tan sólo las exportaciones interregionales han recogido un leve crecimiento en 2012:2 (2%).

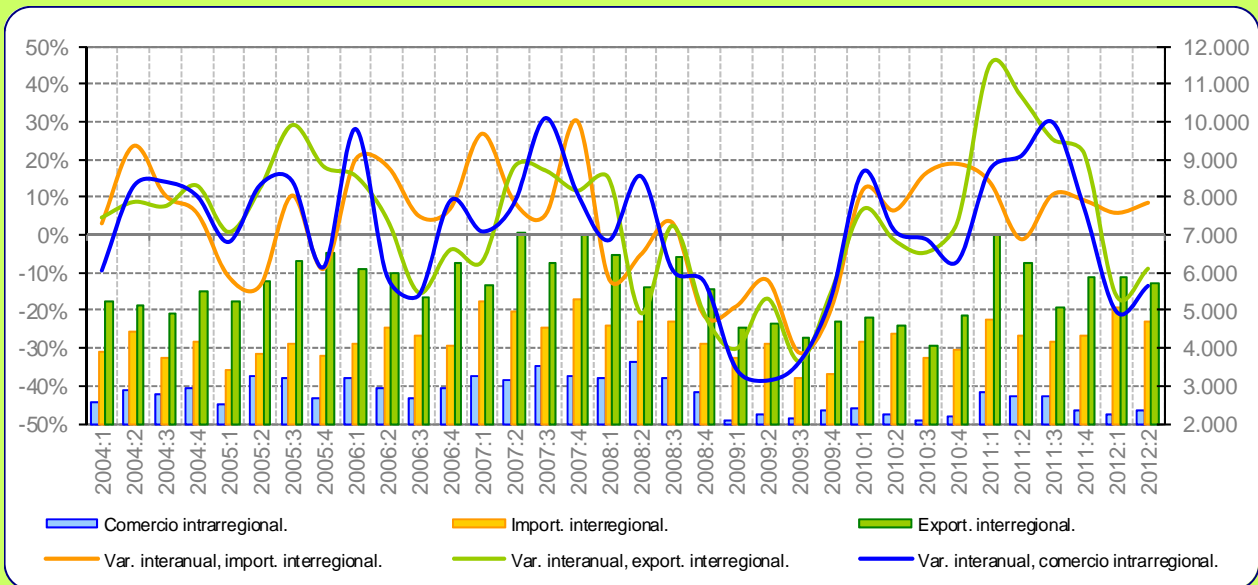
Tabla 2.8. Distribución espacial del comercio de bienes de Navarra.

Millones de euros y tasas de variación interanuales	Propia CCAA (1)	EXPORTA A		IMPORTA DE		SALDO		PRODUCCIÓN EFECTIVA (1+2+3)
		ESPAÑA (2)	MUNDO (3)	ESPAÑA (4)	MUNDO (5)	ESPAÑA (2-4)	MUNDO (3-5)	
Promedio 95-00	1.631	5.120	3.686	5.531	2.616	-412	1.070	10.436
Promedio 01-08	2.964	8.536	5.160	7.788	4.552	748	608	16.660
2009	2.652	6.708	5.478	7.285	3.570	-578	1.908	14.838
T-1 2010	710	1.372	1.580	1.621	1.062	-249	519	3.663
T-2 2010	751	1.621	1.949	1.580	1.167	40	782	4.321
T-3 2010	696	2.073	1.925	1.357	1.092	716	833	4.693
T-4 2010	679	2.074	1.948	1.982	1.172	92	775	4.700
2010	2.836	7.139	7.402	6.540	4.493	599	2.909	17.377
T-1 2011	790	2.562	1.906	2.304	1.290	259	616	5.258
T-2 2011	1.080	2.222	2.138	2.349	1.393	-128	745	5.439
T-3 2011	579	1.946	2.114	2.156	1.202	-210	913	4.640
T-4 2011	590	2.346	1.934	2.246	1.407	100	527	4.871
2011	3.039	9.076	8.093	9.055	5.292	21	2.801	20.208
T-1 2012	434	2.334	1.765	2.222	1.297	111	468	4.533
T-2 2012	696	2.266	1.848	2.272	1.081	-6	766	4.809
2009 Var. anual	-21,5%	-24,5%	-14,1%	-34,8%	-27,3%	74,7%	29,8%	-20,4%
T-1 2010	5,1%	-1,9%	15,0%	1,0%	19,7%	-21,0%	6,4%	6,2%
T-2 2010	20,0%	-9,2%	48,5%	-20,3%	38,2%	120,2%	67,0%	16,1%
T-3 2010	-6,5%	55,2%	48,0%	-22,7%	20,9%	270,5%	109,6%	38,8%
T-4 2010	11,9%	-5,3%	30,7%	2,0%	25,4%	-62,7%	39,7%	9,7%
2010 Var. anual	6,9%	6,4%	35,1%	-10,2%	25,9%	203,7%	52,5%	17,1%
T-1 2011	11,2%	86,7%	20,6%	42,1%	21,5%	203,9%	18,8%	43,5%
T-2 2011	43,8%	37,1%	9,7%	48,7%	19,4%	-418,6%	-4,8%	25,9%
T-3 2011	-16,7%	-6,1%	9,9%	58,9%	10,0%	-129,3%	9,6%	-1,1%
T-4 2011	-13,0%	13,1%	-0,7%	13,3%	20,0%	8,8%	-32,0%	3,6%
2011 Var. anual	7,2%	27,1%	9,3%	38,5%	17,8%	-96,5%	-3,7%	16,3%
T-1 2012	-45,0%	-8,9%	-7,4%	-3,5%	0,6%	-56,9%	-24,0%	-13,8%
T-2 2012	-35,6%	2,0%	-13,6%	-3,3%	-22,4%	95,6%	2,9%	-11,6%

En las tasas de variación de los saldos, el color azul indica si en el primer periodo de la tasa había superávit, y el rojo si había déficit. El signo + indica que el saldo mejora (saldo más positivo o menos negativo), y el - que empeora (saldo menos positivo o más negativo). Ejemplos: un saldo deficitario en el primer periodo que pasa a positivo (+rojo); un saldo deficitario que pasa a más deficitario (-rojo); un saldo positivo que pasa a menos positivo (-azul); etc

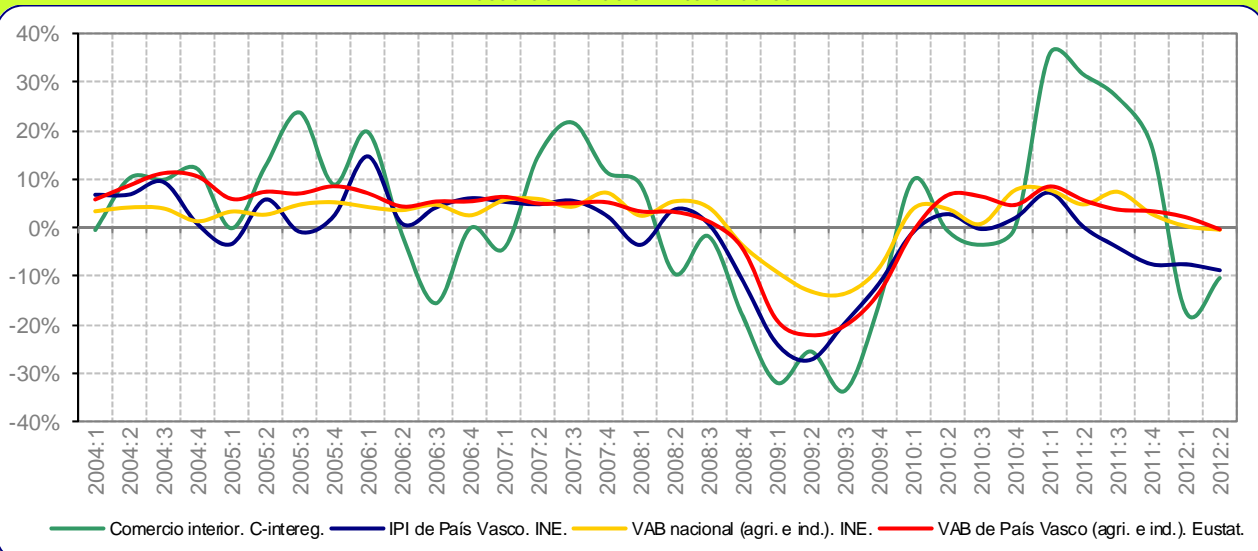
País Vasco

Gráfico 1.9. Comercio interregional e intrarregional trimestral del País Vasco.
Millones de euros y tasas de variación interanuales.



El **Gráfico 1.9** recoge la evolución del comercio del País Vasco en España. El gráfico muestra una fuerte variabilidad del flujo intrarregional, consecuencia de su bajo nivel. Entre el 2008:3 y el 2009:3 el comercio intrarregional vasco sufrió una acusada contracción, muy superior a la del resto de flujos interregionales. Todas estas caídas son el reflejo que los desequilibrios (déficit público y desempleo) producidos durante la crisis. No obstante, de la evolución del comercio interregional destacan los repuntes del 2008:3 y del 2009:2, que suavizan su tendencia negativa. Desde el 2011:1 se observa cómo, al igual que el consumo y la inversión privada, todos los flujos recogieron una desaceleración de su recuperación. En el caso del flujo intrarregional y de exportaciones interregionales, éstos han llegado a caer desde el 2012:1. Las importaciones, tras la contracción del 2011:2, cuentan con un crecimiento estable.

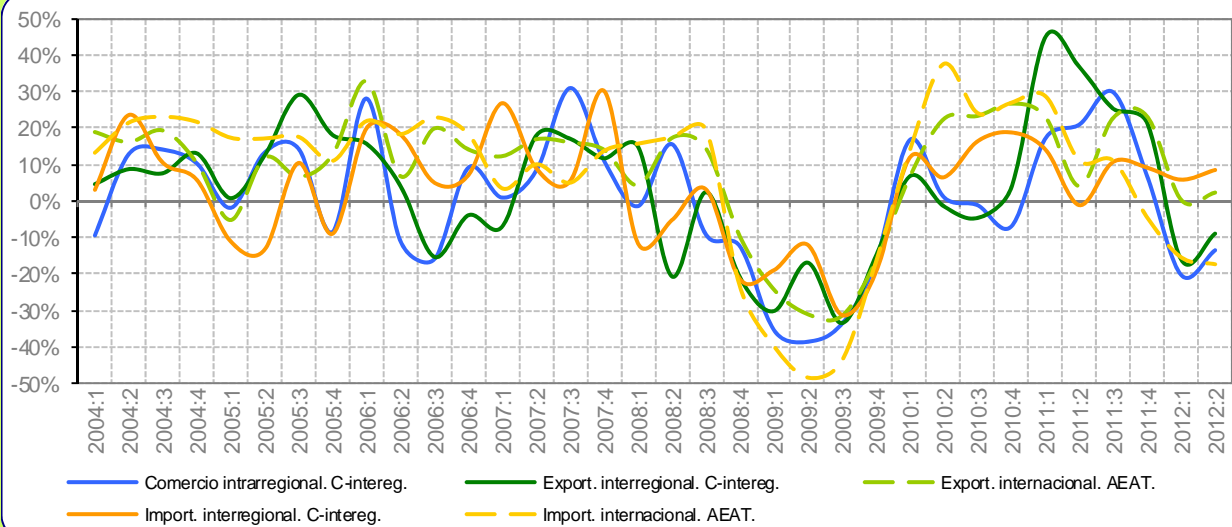
Gráfico 2.9. El comercio interior de País Vasco y otros indicadores.
Tasas de variación interanuales.



El **Gráfico 2.9** recoge la trayectoria del agregado del comercio interior (comercio intrarregional y exportaciones interregionales) de País Vasco, la del IPI regional y la del VAB autonómico y nacional, para los sectores de agricultura e industria. El indicador de comercio se ha mostrado más volátil que el resto de indicadores, registrando las mayores subidas del 2005 y 2007. En general, desde finales del 2008 todos los indicadores registran tasas negativas. Las mayores caídas se dieron en el IPI y en el indicador de comercio. No obstante, la reactivación del comercio interior ha sido significativamente más importante que la de IPI desde el 2011. Durante todo el 2011 las series, con la salvedad del IPI, que desde el 2011:2 volvió a caer, han mostrado en general un crecimiento positivo. Sin embargo, desde el 2011:4 las series han reducido su intensidad, llegando a decrecer el comercio interior un -10,4% en 2012:2.

Gráfico 3.9. El comercio de bienes del País Vasco según mercados.

Tasas de variación interanuales.



El **Gráfico 3.9** presenta el comercio vasco en todos los mercados. Hasta el comienzo de la crisis, tanto las exportaciones como de las importaciones internacionales registran tasas interanuales positivas durante casi todo el periodo. Es a partir del 2008:3, cuando estas dos series sufren una caída ininterrumpida hasta el 2009:4, con mínimos del -48,4% (2009:2) en las importaciones y del -31,5% (2009:3) en las exportaciones. La caída del comercio internacional se desaceleró desde 2009:3, alcanzando tasas positivas en el 2010:1. Del 2011:2 destaca la bajada en el ritmo de crecimiento de los estos flujos, principalmente en las exportaciones internacionales. En los trimestres siguientes fueron las importaciones internacionales las que dieron muestra de debilidad, pasando a registrar tasas negativas desde el 2011:4. Del último dato (2012:2) se recoge una cierta atonía en las exportaciones internacionales, que crecen al (2,3%), y la continuación en la caída de las importaciones internacionales (-17,4%).

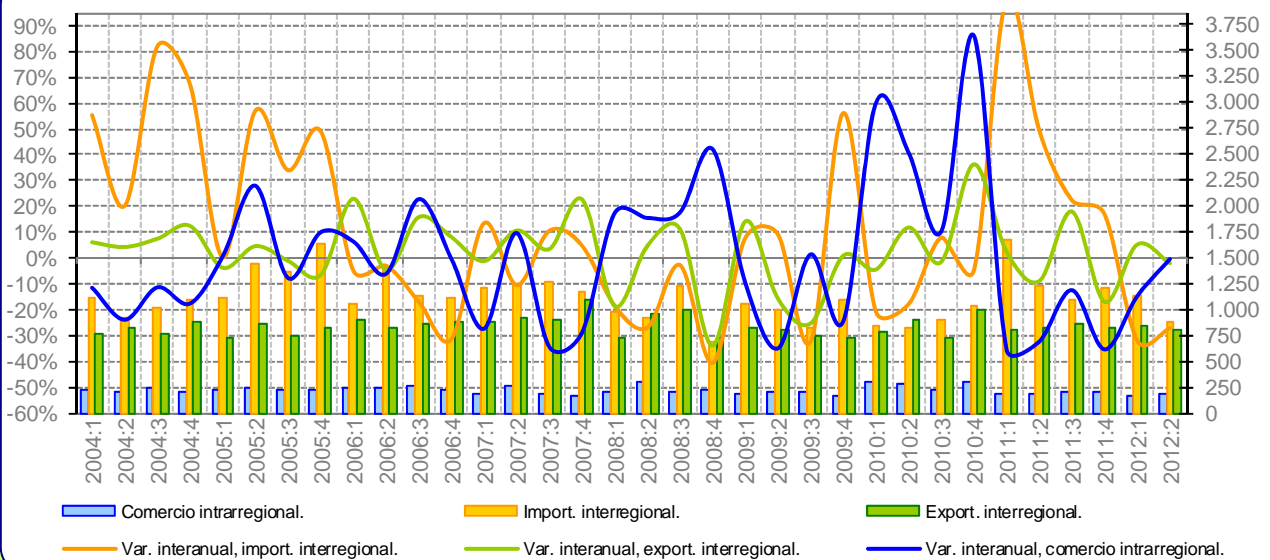
Tabla 2.9. Distribución espacial del comercio de bienes de País Vasco.

Millones de euros y tasas de variación interanuales	Propia CCAA (1)	EXPORTA A		IMPORTA DE		SALDO		PRODUCCIÓN EFECTIVA (1+2+3)
		ESPAÑA (2)	MUNDO (3)	ESPAÑA (4)	MUNDO (5)	ESPAÑA (2-4)	MUNDO (3-5)	
Promedio 95-00	6.590	13.386	8.965	11.754	7.118	1.632	1.848	28.942
Promedio 01-08	11.410	21.680	14.686	16.368	14.283	5.312	403	47.776
2009	8.790	18.117	14.942	14.413	12.294	3.703	2.648	41.848
T-1 2010	2.414	4.826	4.052	4.184	3.470	643	582	11.292
T-2 2010	2.266	4.580	4.825	4.399	4.089	181	736	11.671
T-3 2010	2.086	4.061	4.285	3.747	3.735	315	550	10.432
T-4 2010	2.203	4.863	4.713	3.941	4.136	922	577	11.779
2010	8.969	18.331	17.875	16.271	15.430	2.060	2.444	45.174
T-1 2011	2.827	6.994	4.984	4.774	4.467	2.220	517	14.804
T-2 2011	2.740	6.261	5.020	4.348	4.540	1.913	479	14.021
T-3 2011	2.707	5.086	5.261	4.148	4.146	938	1.115	13.055
T-4 2011	2.351	5.900	5.802	4.301	3.947	1.599	1.855	14.053
2011	10.626	24.241	21.067	17.571	17.100	6.670	3.966	55.933
T-1 2012	2.253	5.867	4.997	5.051	3.776	816	1.221	13.117
T-2 2012	2.369	5.698	5.134	4.717	3.752	981	1.382	13.202
2009 Var. anual	-31,8%	-24,6%	-26,3%	-20,5%	-38,9%	-36,9%	1536,6%	-26,8%
T-1 2010	16,7%	6,7%	6,5%	11,8%	13,7%	-17,7%	-22,6%	8,6%
T-2 2010	1,1%	-1,4%	22,4%	6,5%	37,5%	-64,8%	-24,0%	7,8%
T-3 2010	-1,2%	-4,7%	23,3%	16,3%	24,1%	-69,8%	18,1%	5,9%
T-4 2010	-7,0%	3,7%	26,7%	18,8%	26,9%	-32,7%	24,9%	9,3%
2010 Var. anual	2,0%	1,2%	19,6%	12,9%	25,5%	-44,4%	-7,7%	7,9%
T-1 2011	17,1%	44,9%	23,0%	14,1%	28,7%	245,5%	-11,1%	31,1%
T-2 2011	20,9%	36,7%	4,0%	-1,2%	11,0%	958,0%	-34,9%	20,1%
T-3 2011	29,8%	25,2%	22,8%	10,7%	11,0%	198,3%	102,9%	25,1%
T-4 2011	6,7%	21,3%	23,1%	9,1%	-4,6%	73,5%	221,4%	19,3%
2011 Var. anual	18,5%	32,2%	17,9%	8,0%	10,8%	223,8%	62,3%	23,8%
T-1 2012	-20,3%	-16,1%	0,3%	5,8%	-15,5%	-63,2%	136,3%	-11,4%
T-2 2012	-13,5%	-9,0%	2,3%	8,5%	-17,4%	-48,7%	188,4%	-5,8%

En las tasas de variación de los saldos, el color azul indica si en el primer periodo de la tasa había superávit, y el rojo si había déficit. El signo + indica que el saldo mejora (saldo más positivo o menos negativo), y el - que empeora (saldo menos positivo o más negativo). Ejemplos: un saldo deficitario en el primer periodo que pasa a positivo (+rojo); un saldo deficitario que pasa a más deficitario (-rojo); un saldo positivo que pasa a menos positivo (-azul); etc

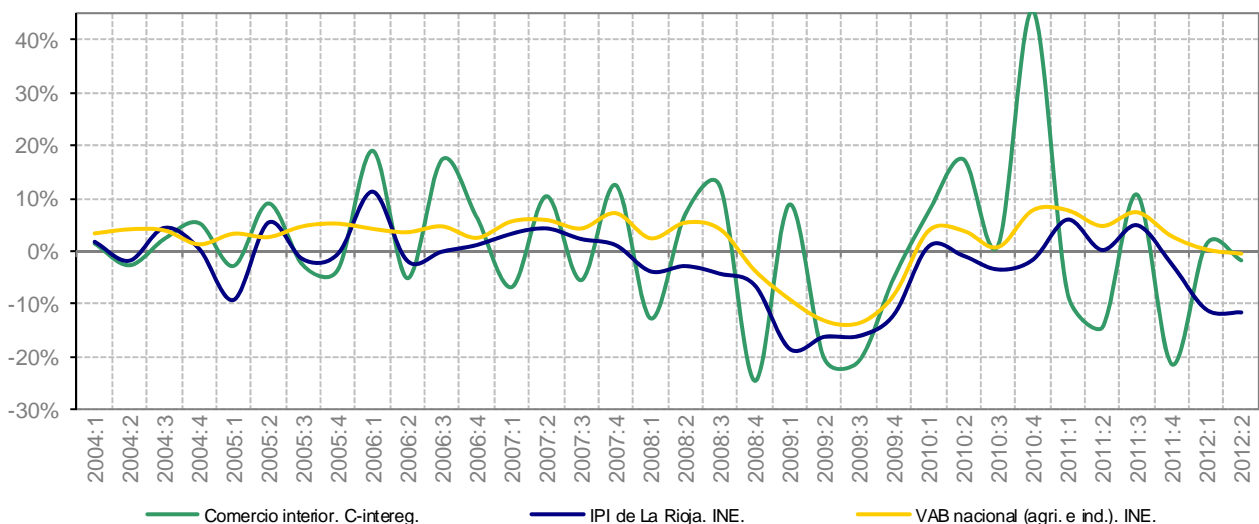
La Rioja

Gráfico 1.10. Comercio interregional e intrarregional trimestral de La Rioja.
Millones de euros y tasas de variación interanuales.



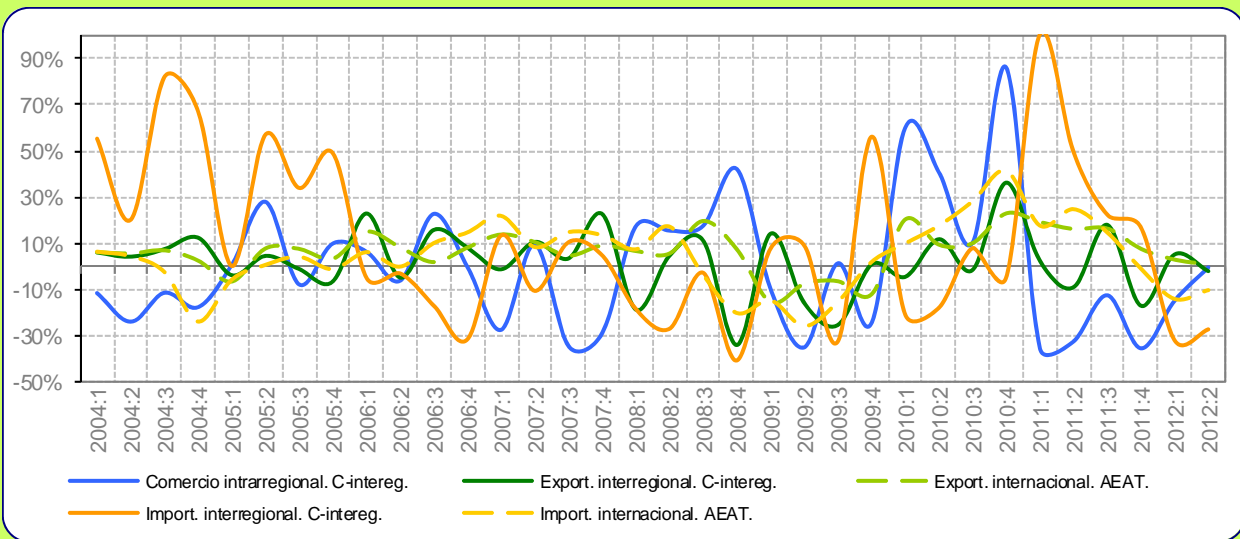
El **Gráfico 1.10** recoge el comportamiento trimestral del comercio intrarregional e interregional de La Rioja. En el periodo que abarca desde el 2008 en adelante, se puede apreciar en qué medida la crisis económica se ha traducido en la evolución de las series. En rasgos generales, destaca el comportamiento fluctuante y predominantemente positivo de todos los flujos, particularmente en el caso del comercio interregional. La serie de exportaciones es la menos afectada, en la medida en que, aunque ha sufrido cambios en su trayectoria, las caídas se han alternado con trimestres positivos. Durante el 2011:1-2, las importaciones ofrecieron un enérgico crecimiento, que se prolongó durante el resto del año, pero que desde el 2012:1 pasó a ser negativo. Las exportaciones y el comercio intrarregional, tras ver reducida de forma general su intensidad en 2011, se han vuelto a estancar en el 2012:2.

Gráfico 2.10. El comercio interior de La Rioja y otros indicadores.
Tasas de variación interanuales.



El **Gráfico 2.10** presenta la evolución del comercio interior de La Rioja, en comparación con el IPI de la propia comunidad y el VAB nacional (de agricultura e industria). Desde el 2008 se observan las caídas más significativas del indicador de comercio interior junto con las del IPI. Sin embargo, mientras que la senda del IPI ha estado marcada por caídas ininterrumpidas hasta el 2009:4, la del indicador de comercio registró ciertos repuntes positivos. La caída del VAB nacional se inició en el 2008:4, alcanzando mínimos similares a la de las otras series en el 2009:3. Desde 2010:4 el comercio interior ha seguido siendo un flujo muy volátil, volviendo a mostrar tasas negativas en el 2011. El último dato disponible muestra una contracción fuerte del IPI y una ligera recesión del indicador de comercio interior.

Gráfico 3.10. El comercio de bienes de La Rioja según mercados.
Tasas de variación interanuales.



El **Gráfico 3.10** muestra el comercio de La Rioja en todos los mercados. La evolución de las series dentro del ámbito nacional es bastante heterogénea, alternándose subidas y bajadas en los flujos interregionales e intrarregional. Por el contrario, su comercio exterior se ha mostrado más armonioso a lo largo de todo el periodo. Durante la crisis, dentro del comercio internacional, la serie de las importaciones fue la primera en recoger los efectos de las crisis (2008:3), con una dinámica reactivación de su intensidad desde el 2009:4. Las exportaciones internacionales, por el contrario, han recogido de forma más suave las consecuencias de ésta. El 2012:2 ofrece la tercera caída de las importaciones internacionales desde que comenzaron a crecer en 2009:4, mientras las exportaciones internacionales finalmente han visto paralizada su evolución positiva. De la evolución reciente del comercio interregional e intrarregional, destaca la continuada caída de las importaciones desde 2012:1 y el estancamiento de los flujos intra y de exportaciones.

Tabla 2.10. Distribución espacial del comercio de bienes de La Rioja.

Millones de euros y tasas de variación interanuales	Propia CCAA (1)	EXPORTA A		IMPORTA DE		SALDO		PRODUCCIÓN EFECTIVA (1+2+3)
		ESPAÑA (2)	MUNDO (3)	ESPAÑA (4)	MUNDO (5)	ESPAÑA (2-4)	MUNDO (3-5)	
Promedio 95-00	611	2.620	678	2.536	485	84	192	3.909
Promedio 01-08	886	3.240	996	3.988	790	-748	206	5.122
2009	749	3.079	1.126	3.948	791	-869	335	4.954
T-1 2010	295	780	315	831	236	-51	79	1.389
T-2 2010	272	898	311	814	219	83	92	1.481
T-3 2010	228	728	336	889	252	-161	85	1.293
T-4 2010	307	982	337	1.030	275	-48	62	1.627
2010	1.102	3.387	1.300	3.565	981	-178	319	5.789
T-1 2011	190	798	376	1.666	277	-867	98	1.364
T-2 2011	184	817	362	1.217	273	-400	88	1.362
T-3 2011	200	859	392	1.088	289	-229	103	1.450
T-4 2011	199	815	363	1.205	273	-390	90	1.377
2011	772	3.289	1.492	5.175	1.112	-1.886	380	5.553
T-1 2012	162	840	387	1.133	238	-293	149	1.389
T-2 2012	183	800	365	885	245	-85	120	1.348
2009 Var. anual	-18,9%	-8,7%	-10,3%	4,0%	-14,4%	-105,7%	1,1%	-10,8%
T-1 2010	60,1%	-4,5%	20,3%	-20,9%	9,9%	78,1%	67,1%	10,1%
T-2 2010	40,8%	11,8%	9,4%	-17,9%	17,7%	143,9%	-6,2%	15,6%
T-3 2010	10,3%	-1,5%	10,1%	7,9%	28,2%	-90,4%	-22,4%	3,3%
T-4 2010	86,1%	36,3%	23,0%	-4,7%	41,4%	86,6%	-22,2%	40,2%
2010 Var. anual	47,1%	10,0%	15,4%	-9,7%	24,0%	79,6%	-4,9%	16,9%
T-1 2011	-35,6%	2,4%	19,2%	100,5%	17,7%	-1590,4%	23,8%	-1,8%
T-2 2011	-32,4%	-9,0%	16,2%	49,4%	24,8%	-581,2%	-4,1%	-8,0%
T-3 2011	-12,5%	18,0%	16,4%	22,4%	14,7%	-42,3%	21,4%	12,2%
T-4 2011	-35,4%	-17,0%	7,6%	16,9%	-1,0%	-705,7%	45,9%	-15,4%
2011 Var. anual	-30,0%	-2,9%	14,8%	45,2%	13,3%	-961,8%	19,4%	-4,1%
T-1 2012	-14,8%	5,2%	3,0%	-32,0%	-14,1%	66,3%	50,9%	1,8%
T-2 2012	-0,4%	-2,0%	0,9%	-27,2%	-10,2%	78,8%	35,4%	-1,0%

En las tasas de variación de los saldos, el color azul indica si en el primer periodo de la tasa había superávit, y el rojo si había déficit. El signo + indica que el saldo mejora (saldo más positivo o menos negativo), y el - que empeora (saldo menos positivo o más negativo). Ejemplos: un saldo deficitario en el primer periodo que pasa a positivo (+rojo); un saldo deficitario que pasa a más deficitario (-rojo); un saldo positivo que pasa a menos positivo (-azul); etc

Anexo Metodológico.

Breve descripción de la metodología.

- El presente informe recoge la información más destacada procedente de la primera estimación del comercio intrarregional e interregional a nivel trimestral realizada en España hasta la fecha (Gallego et al. 2010).
- Para ello, en paralelo al procedimiento de estimación de la base de comercio de bienes a nivel anual (Llano et al. 2008a. 2008b. 2010), se han estimado los correspondientes vectores de comercio intrarregional e interregional de cada Comunidad Autónoma con el Resto de España, estimando para ello los flujos emitidos y recibidos en unidades físicas (Tm.) y monetarias (Euros). Por motivos de espacio este informe se centra exclusivamente en el análisis de los flujos en unidades monetarias.
- La metodología utilizada entronca con los trabajos previos sobre interpolación temporal y estimación de magnitudes trimestrales en España, haciendo uso de los métodos de interpolación de carácter uni-variante y multi-variantes (Chow-Lin y Denton) más eficientes para cada una de las Comunidades Autónomas según los indicadores disponibles y los comportamientos específicos de los residuos.
- La trimestralización del comercio descansa fundamentalmente sobre el uso de indicadores de alta frecuencia relativos a los movimientos intra e interregionales de mercancías en España (carretera y barco fundamentalmente). Como consecuencia se aporta una nueva familia de indicadores “puros” que pueden ser comparados con otros indicadores habituales del análisis coyuntural regional (VAB, IPI's, consumo eléctrico...).
- Los datos relativos al comercio internacional proceden de la trimestralización de los datos mensuales aportados por la Dirección General de Aduanas de la Agencia Española de Administración Tributaria (AEAT). Nótese que mediante la suma del comercio interior (intra + interregional) y el internacional se dispondría de un indicador adicional sobre la producción de bienes en cada una de las regiones para cada trimestre.

Referencias Bibliográficas.

- Gallego, N. Llano C., Pérez, J. (2010). El comercio interregional trimestral de bienes en España: metodología y primeros resultados. Documento de Trabajo. Instituto L.R. Klein. Marzo.
- Llano C., Esteban, A., Pérez, J., Pulido, A. (2008a): “[La base de datos C-interreg sobre el comercio interregional de bienes en España \(1995-2006\): metodología](#)”. Documento de Trabajo. Instituto L.R. Klein. Septiembre.
- Llano C., Esteban, A.; Pérez, J.; Pulido, A. (2008b): “[Metodología de estimación de la base de datos C-interreg sobre el comercio interregional de bienes en España \(1995-05\)](#)”. Ekonomiaz, Nº 69. Vol:III. pp. 244-270.
- Llano, C., Esteban, A., Pulido, A., Pérez, J (2010): “[Opening the Interregional Trade Black Box: The C-interreg Database for the Spanish Economy \(1995-2005\)](#)”. International Regional Science Review. 33. 302-337.

Definiciones y claves interpretativas.

- Exportación (e importación) interregional:** flujos de mercancías con origen (destino) en una Comunidad Autónoma diferente a la de destino (origen).
- Comercio intrarregional:** flujos de mercancías con origen y destino en la misma Comunidad.
- Total exportaciones interregionales:** suma de todas las exportaciones interregionales con origen en una Comunidad y destino en el resto.
- Comercio interior:** suma del comercio intrarregional y exportaciones interregionales con origen en una Comunidad.
- Comercio internacional:** flujos de bienes entre una Comunidad y el resto del mundo excluido el resto de España.
- Saldo comercial interregional:** diferencia entre las exportaciones e importaciones interregionales de una Comunidad Autónoma.
- IPI:** Índice de Producción Industrial (INE).
- VAB nacional:** Valor Añadido Bruto nacional del sector agrario e industrial a precios de mercado (Contabilidad Nacional Trimestral del INE)
- VAB regional:** Valor Añadido Bruto del sector agrario e industrial a precios de mercado para aquellas Comunidades Autónomas que lo estiman con periodicidad trimestral. Cada serie corresponde a una fuente diferente.
- Producción efectiva:** la suma del comercio intra y las exportaciones interregionales e internacionales de una Comunidad equivale a la producción efectiva de sus sectores productores de bienes (agricultura + industria).
- Nota importante:** las cifras de comercio interregional trimestral no incluyen el comercio de la rama R16 de C-interreg (Producción y distribución de energía eléctrica, gas y agua). Dicha rama sí está incluida en los datos anuales de C-interreg habitualmente utilizados en los análisis estructurales del Proyecto. Según la metodología, los datos trimestrales del periodo 1995-2007 son compatibles con los datos anuales. Los datos de comercio interregional del periodo 2008-2009 no cuentan con restricción anual, y son considerados como una *predicción* dentro del periodo histórico. Sin embargo, los datos de comercio internacional y VAB son definitivos.