



Informe Trimestral

sobre el comercio interregional en España

Junio de 2011

Institución promotora:



Instituciones patrocinadoras:



INDICE

España.....	3
Andalucía.....	6
Castilla y León.....	8
Castilla-La Mancha.....	10
Cataluña.....	12
Comunidad Valenciana.....	14
Extremadura.....	16
Comunidad de Madrid.....	18
Navarra.....	20
País Vasco.....	22
La Rioja.....	24
Anexo Metodológico.....	26

Nota importante

- En este informe se analizan brevemente la evolución de una colección novedosa de indicadores regionales relativos al comercio interior (intrarregional e interregional) de las Comunidades Autónomas españolas, que pueden ser comparados con los datos equivalentes de producción y comercio internacional.
- Dichos indicadores han sido estimados en el seno del **Proyecto C-intereg** según la metodología recogida en el **Anexo Metodológico** de este informe y en los documentos y artículos allí citados. Salvo nota en contrario, todas las series incluidas en este informe relativas al comercio interior tienen como fuente el Proyecto C-intereg. Los datos trimestrales son coherentes con los datos anuales estimados en la base de datos del proyecto (sin incluir la rama R16 de producción y distribución de energía eléctrica, gas y agua), que pueden ser consultada en la web www.c-intereg.es.
- El informe recoge la evolución reciente de los indicadores trimestrales de comercio antes mencionados para el conjunto de la economía española, así como para las diez Comunidades Autónomas que actualmente forman parte de C-intereg. El análisis autonómico queda constituido por una serie de gráficos y tablas comunes. Aunque el análisis se centra en las diez Comunidades asociadas al proyecto, se quiere hacer hincapié en que la metodología utilizada ha permitido la estimación de series equivalentes y homogéneas para todas y cada una de las Comunidades Autónomas españolas. La información completa de dicha estimación está disponible para las Comunidades asociadas al proyecto. Las series de las comunidades autónomas no asociadas podrían ser solicitadas a la dirección del proyecto info@c-intereg.es, cuyo Comité de Dirección determinará las condiciones y el coste de su difusión.

Autores del informe¹²:

Nuria Gallego López
Carlos Llano Verduras

¹ Los datos y comentarios ofrecidos en este informe recogen las opiniones de los autores, sin que puedan ser atribuidas a las instituciones patrocinadoras del proyecto o a las que originalmente aportaron la información estadística de base. Por ello, los autores asumen los posibles errores que se pudieran contener en el mismo.

² El Proyecto C-intereg quiere mostrar su gratitud a las instituciones colaboradoras del proyecto, la Agencia Española de Administración Tributaria y el Instituto de Estudios Turísticos, así como a todas las instituciones que han facilitado la información de base, con especial mención a la Subdirección General de Estadísticas del Ministerio de Fomento y al Servicio de Estadísticas de Puertos del Estado.

España

Tabla 1. Distribución geográfica del comercio de bienes en España.

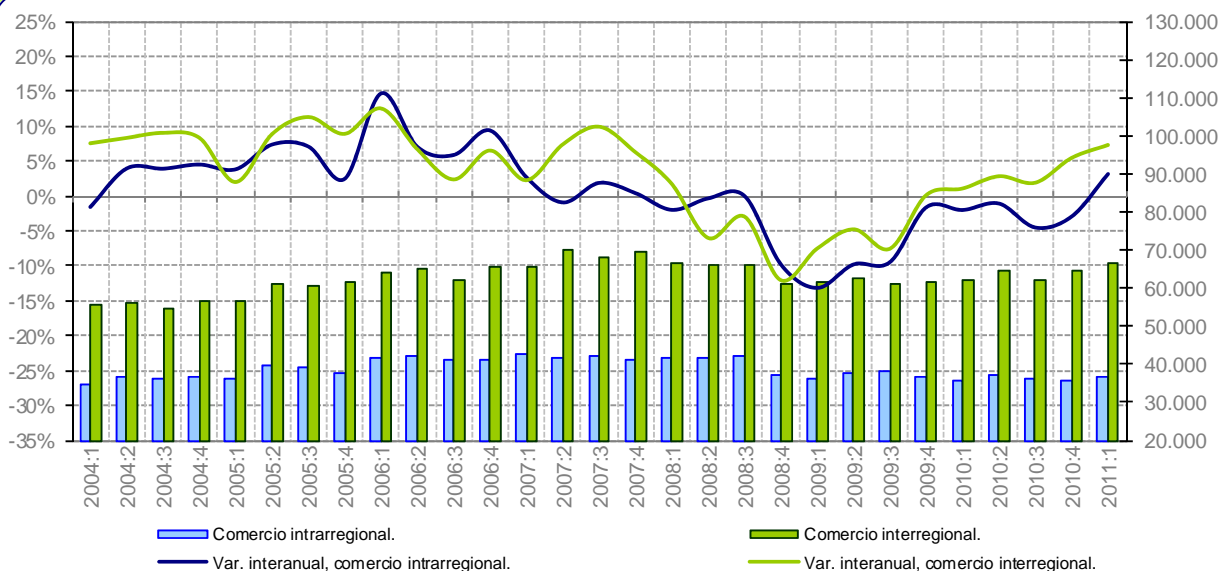
Millones de euros. Los datos anuales de comercio interior del 2010 de C-interreg son una predicción.

2010	Propia CCAA (1)	EXPORTA A		IMPORTA DE		SALDO INTERIOR (2-4)	SALDO EXTERIOR (3-5)	PRODUCCIÓN EFECTIVA (1+2+3)
		ESPAÑA (2)	MUNDO (3)	ESPAÑA (4)	MUNDO (5)			
Andalucía	15.547	26.862	18.472	23.046	23.218	3.816	-4.746	60.881
Aragón	5.426	14.414	8.485	19.505	7.058	-5.091	1.426	28.324
Asturias	3.673	7.596	3.444	7.756	3.663	-160	-219	14.713
Baleares	1.605	935	809	6.405	1.559	-5.470	-750	3.348
Canarias	4.001	2.629	1.945	8.804	4.704	-6.175	-2.759	8.576
Cantabria	1.395	4.333	2.280	5.207	1.965	-873	315	8.008
Castilla y León	10.575	18.397	10.500	22.795	8.818	-4.398	1.682	39.472
Castilla-La Mancha	4.055	18.262	3.408	18.127	5.155	136	-1.747	25.726
Cataluña	38.990	49.433	48.595	27.409	66.924	22.024	-18.330	137.017
C. Valenciana	15.887	24.636	18.694	24.646	19.419	-10	-725	59.217
Extremadura	2.119	3.490	1.251	7.484	972	-3.993	279	6.860
Galicia	10.246	15.876	15.159	11.532	13.824	4.344	1.335	41.281
C. de Madrid	12.526	21.248	20.948	28.250	50.451	-7.002	-29.502	54.723
Murcia	2.788	8.696	4.964	8.637	7.447	59	-2.483	16.448
Navarra	3.935	9.963	7.407	9.955	4.467	8	2.940	21.305
País Vasco	10.828	23.360	17.545	19.176	15.257	4.184	2.288	51.733
La Rioja	913	3.408	1.268	4.806	976	-1.398	292	5.589
ESPAÑA	144.506	253.539	185.174	253.539	235.877	0	-50.704	583.219

Nota: Las cifras de comercio internacional no incluyen Ceuta y Melilla (Base de datos DataComex del Ministerio de Industria, Turismo y Comercio).

Gráfico 1. Evolución reciente del comercio interregional e intrarregional en España.

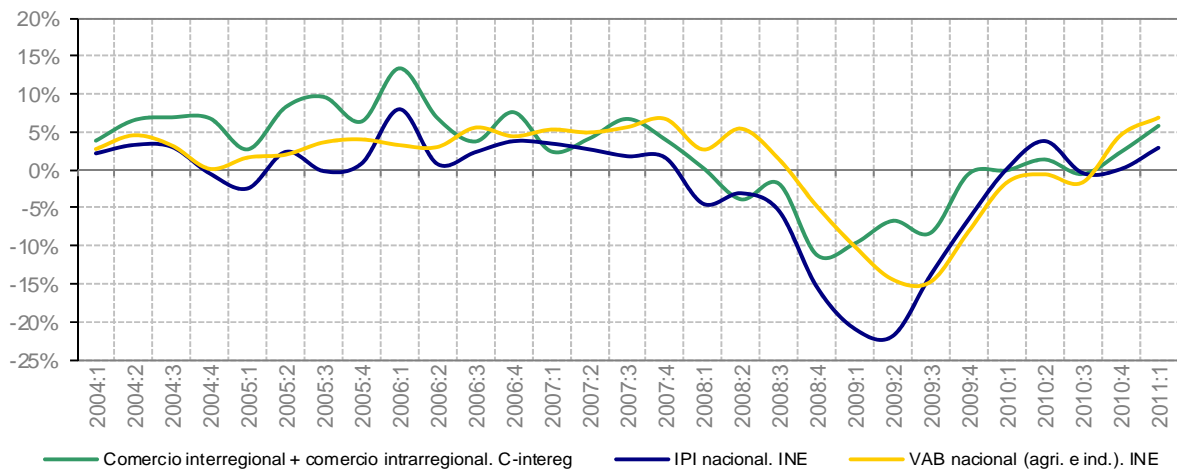
Millones de euros y tasas de variación interanuales.



Durante el 2004:1-2008:1 el comercio intrarregional e interregional (exportaciones e importaciones interregionales coinciden para el total de España) han ofrecido un persistente crecimiento positivo, salvo en trimestres puntuales. La crisis económica se ha visto reflejada en el comercio interior con caídas importantes a partir del 2008:2, en el caso del comercio interregional, y a partir del 2008:4 en el del intrarregional. Parte de la caída del flujo intrarregional surge como consecuencia del fuerte peso que las mercancías de construcción representan en los flujos de cortas distancias. El comercio interregional se ha mostrado algo más resistente a la crisis, con tasas negativas menos intensas y con una recuperación algo más ágil. En el 2009:4 ambos flujos comenzaron un rápido proceso de desaceleración de su caída, con una ligera recaída en el 2010:3, que supuso una tasa del 1,9% para el comercio interregional y del -4,5% para el intrarregional. Los últimos datos disponibles (2011:1) confirman la recuperación de ambas series.

Gráfico 2. Comercio interior, IPI y VAB nacional (agricultura e industria).

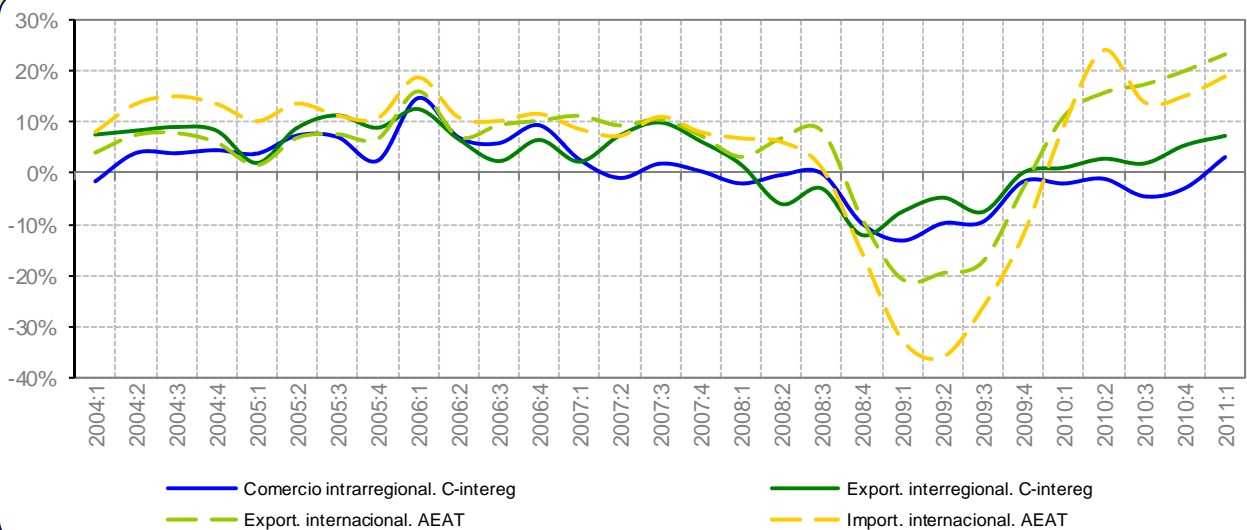
Tasas de variación interanuales.



En el **Gráfico 2** se incluye la suma del comercio intrarregional e interregional, con la intención de disponer de un indicador comparable con el IPI y con el VAB nacional en términos corrientes (agricultura + industria). El VAB nacional es la variable más estable durante todo el periodo. La evolución del IPI se mostró similar a la del comercio interior nacional total (intra + interregional) hasta el 2006:2. El gráfico recoge la caída de la actividad económica y los primeros indicios de recuperación. La caída del IPI en el 2008:1 fue la primera, seguida por la del comercio interior (2008:2) y la del VAB nacional (2008:4). Así mismo, la desaceleración en la caída del IPI y del VAB comenzó a partir del 2009:3. El indicador de comercio interior recoge una trayectoria ascendente en 2009, entrando en tasas positivas en el 2010:1. Posteriormente, el indicador de comercio interior recaerá en el 2010:3 y se recuperará con cierto brío en el 2010:4 y 2011:1. Esta evolución se ha mostrado de forma similar en el caso de los otros dos indicadores, mostrándose un repunte positivo en todos ellos en el último trimestre disponible.

Gráfico 3. Evolución interanual del comercio de bienes según mercados.

Tasas de variación interanuales.



El **Gráfico 3** compara la evolución del comercio interior e internacional más reciente. Se observa como entre el 2004:1 y el 2008:3 el comercio exterior presentó un mayor crecimiento y mayor estabilidad que la del comercio interior. Entre el 2008:4 y 2009:4 las tasas experimentan un proceso en "V", con intensas caídas y recuperaciones rápidas. Los cambios más bruscos corresponden al comercio exterior, donde las exportaciones internacionales habrían alcanzado una tasa mínima del -20,7% en el 2009:1, y las importaciones internacionales del -35,9% en 2009:2. Tras este fuerte ajuste, todas las series han presentado tasas positivas desde el 2010:1 (salvo la del comercio intrarregional). Las exportaciones internacionales se han reactivado al ritmo de la recuperación de las principales economías de la UE, aunque también las importaciones han crecido a buen ritmo. En el último trimestre estas series han alcanzado los mayores avances del periodo: 23,2% en las exportaciones y 18,9% en las importaciones. Por su parte, el comercio interior ha mostrado un ritmo de crecimiento más lento. El comercio comercio intrarregional, que aun decrecía en el 2010:4, habría recogido ya las primeras tasas positivas.

Tabla 2. Distribución espacial del comercio de bienes de España.

Millones de euros y tasas de variación interanuales	Propia CCAA (1)	EXPORTA A		IMPORTA DE		SALDO		PRODUCCIÓN EFECTIVA (1+2+3)
		ESPAÑA (2)	MUNDO (3)	ESPAÑA (4)	MUNDO (5)	ESPAÑA (2-4)	MUNDO (3-5)	
Promedio 95-00	103.414	162.856	93.514	162.856	118.968	0	-25.454	359.784
Promedio 01-08	150.301	232.744	154.016	232.744	224.077	0	-70.060	537.061
2008	162.613	259.682	188.608	259.682	281.232	0	-92.624	610.903
T-1 2009	36.233	61.437	38.365	61.437	49.985	0	-11.620	136.035
T-2 2009	37.610	62.717	40.544	62.717	48.705	0	-8.160	140.871
T-3 2009	38.036	61.133	38.372	61.133	50.623	0	-12.250	137.541
T-4 2009	36.563	61.325	42.215	61.325	54.966	0	-12.750	140.103
2009	148.441	246.612	159.497	246.612	204.278	0	-44.781	554.550
T-1 2010	35.504	62.092	42.590	62.092	54.543	0	-11.954	140.187
T-2 2010	37.199	64.488	46.912	64.488	60.420	0	-13.508	148.599
T-3 2010	36.318	62.295	45.017	62.295	57.659	0	-12.642	143.630
T-4 2010	35.485	64.663	50.655	64.663	63.255	0	-12.600	150.804
2010	144.506	253.539	185.174	253.539	235.877	0	-50.704	583.219
T-1 2011	36.619	66.625	52.480	66.625	64.848	0	-12.368	155.725
2008 Var. anual	-3,0%	-5,0%	2,2%	-5,0%	-0,6%	0,0%	5,8%	-2,3%
T-1 2009	-13,2%	-7,5%	-20,7%	-7,5%	-32,6%	0,0%	54,8%	-13,1%
T-2 2009	-9,8%	-4,8%	-19,5%	-4,8%	-35,9%	0,0%	68,1%	-10,8%
T-3 2009	-9,5%	-7,5%	-17,3%	-7,5%	-26,2%	0,0%	44,9%	-11,0%
T-4 2009	-1,6%	0,1%	-2,9%	0,1%	-12,1%	0,0%	33,1%	-1,3%
2009 Var. anual	-8,7%	-5,0%	-15,4%	-5,0%	-27,4%	0,0%	51,7%	-9,2%
T-1 2010	-2,0%	1,1%	11,0%	1,1%	9,1%	0,0%	-2,9%	3,1%
T-2 2010	-1,1%	2,8%	15,7%	2,8%	24,1%	0,0%	-65,5%	5,5%
T-3 2010	-4,5%	1,9%	17,3%	1,9%	13,9%	0,0%	-3,2%	4,4%
T-4 2010	-2,9%	5,4%	20,0%	5,4%	15,1%	0,0%	1,2%	7,6%
2010 Var. anual	-2,7%	2,8%	16,1%	2,8%	15,5%	0,0%	-13,2%	5,2%
T-1 2011	3,1%	7,3%	23,2%	7,3%	18,9%	0,0%	-3,5%	11,1%

En las tasas de variación de los saldos, el color azul indica si en el primer periodo de la tasa había superávit, y el rojo si había déficit. El signo + indica que el saldo mejora (saldo más positivo o menos negativo), y el - que empeora (saldo menos positivo o más negativo). Ejemplos: un saldo deficitario en el primer periodo que pasa a positivo (+rojo); un saldo deficitario que pasa a más deficitario (-rojo); un saldo positivo que pasa a menos positivo (-azul); etc

La **Tabla 2** resume la información básica disponible acerca del comercio nacional (interregional e intrarregional) e internacional de bienes para España según la Base de Datos Trimestral de C-interreg.

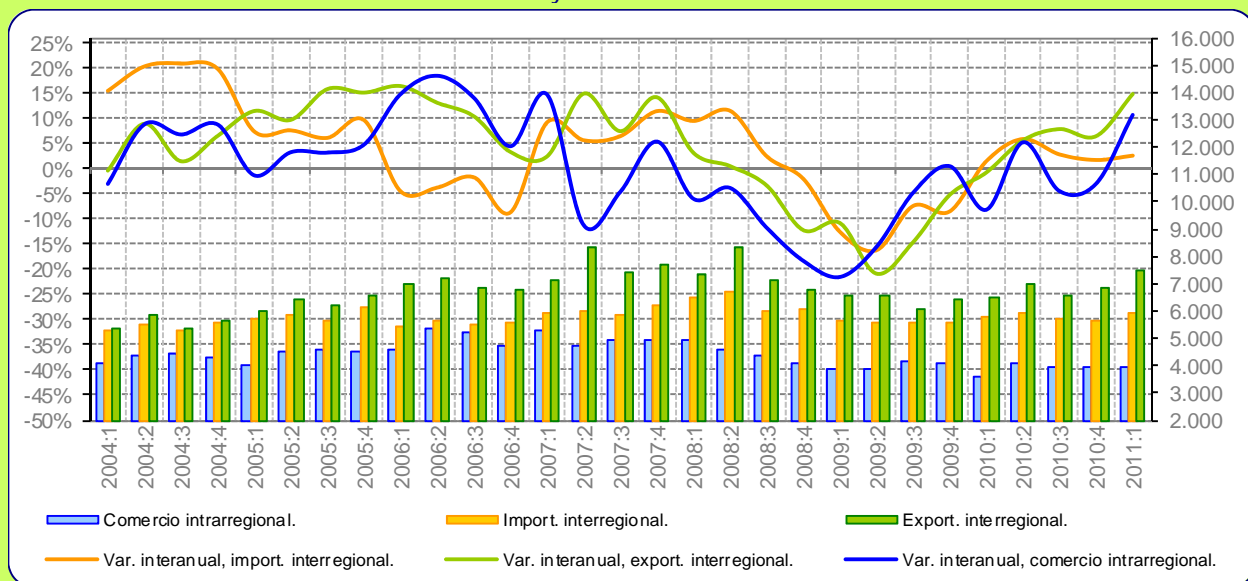
En las dos primeras filas se recoge el promedio anual del periodo para el que se dispone de información anual completa. En relación a estos datos medios –estructurales- cabe realizar los siguientes comentarios:

- Tal y como se ha comentado en informes previos para dicho periodo, los datos ponen de manifiesto la importancia relativa del comercio nacional (intrarregional + exportaciones e importaciones interregional) frente al internacional. En términos generales, el mercado más importante para España es ella misma.
- Desde el punto de vista de los saldos, queda de manifiesto el fuerte déficit comercial español en sus intercambios con el exterior, así como su notable empeoramiento en la última parte del periodo considerado (el déficit pasaría de -25.454 Millones de Euros de promedio entre los años 1995 y 2000 a un saldo promedio de -70.060 Millones de Euros entre 2001 y 2008). Lógicamente, para el conjunto de la economía, el saldo interregional es nulo, ya que el total de exportaciones coincide con el de importaciones.

En relación a los datos trimestrales disponibles, la tabla recoge las fuertes caídas de las series durante el 2009 como consecuencia del impacto de la crisis económica en los distintos ámbitos del comercio. De forma generalizada, el 2010 supuso la entrada en un proceso de recuperación de los niveles. En el caso del comercio intrarregional, ésta es la última serie en alcanzar las tasas positivas. No es hasta el 2011:1 cuando esta serie rebasa la zona de tasas negativas y alcanza un crecimiento del 3,1%. Por el contrario, el resto de flujos muestran una evolución positiva durante todo el 2010 y el 2011:1. En términos anuales, la tasa de crecimiento del flujo intrarregional ha mostrado en el 2010 una moderación en su caída (-2,7%), frente a la contracción que supuso el 2009 (-8,7%). El comercio interregional habría crecido en el 2010 un 2,1%, 1,3 puntos porcentuales por encima del PIB pm nacional. Finalmente, el comercio internacional ha mostrado las mayores tasas anuales de expansión en el 2010, entre el 15% y el 16%. Por el contrario, fue este mercado el que sufrió la recesión más profunda del 2009, con una tasa del -15,4% en las exportaciones, y del -27,4% en las importaciones.

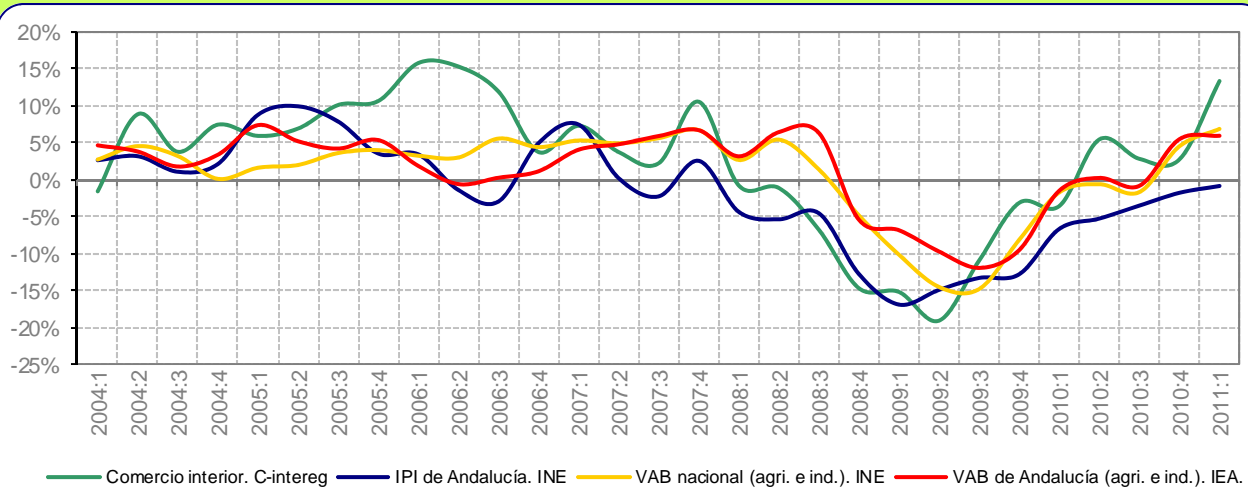
Andalucía

Gráfico 1.1. Comercio interregional e intrarregional trimestral de Andalucía.
Millones de euros y tasas de variación interanuales.



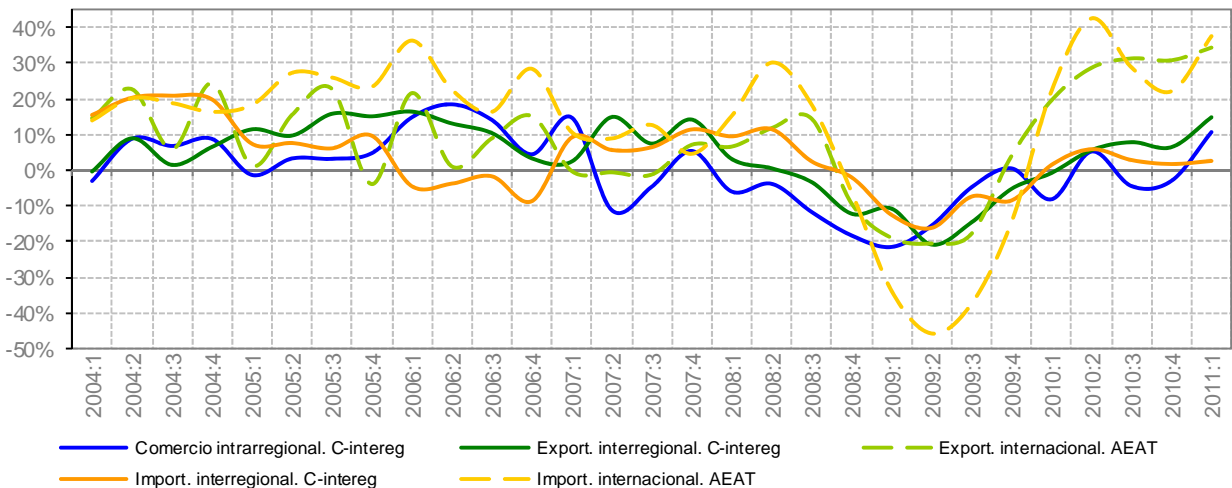
El **Gráfico 1.1** recoge la evolución del comercio intrarregional e interregional de Andalucía. En grandes rasgos, en el periodo previo a la crisis destacan el prolongado auge las exportaciones interregionales entre el 2004:2-2007:4; el de las importaciones entre los años 2004 y 2005; y el del comercio intrarregional entre 2004:2-2007:1. Por el contrario, la crisis económica se ha notado de forma similar en todas las series. El comercio intrarregional fue el primero en mostrar su debilidad, con una primera caída en el 2007:2, que se ha extendido durante 2008:1-2009:3. De hecho, esta serie en su evolución más reciente ha seguido mostrando algunas tasas negativas, sin afianzar una tendencia definitiva hacia la recuperación. Las exportaciones interregionales que entraron en tasas negativas desde el 2008:3 hasta el 2010:1, han sido desde el 2010:2 el flujo con mayor crecimiento. Las importaciones interregionales tras un periodo de recesión, 2008:4-2009:4, han mostrado un débil crecimiento, inferior al 5%.

Gráfico 2.1. El comercio interior de Andalucía y otros indicadores.
Tasas de variación interanuales.



El **Gráfico 2.1** presenta la evolución del comercio interior de Andalucía en comparación con el IPI y el VAB regional, y el VAB nacional (de agricultura e industria, en ambos casos). Aunque existen ciertas asincronías a lo largo del periodo, todos los indicadores registran la caída de la actividad industrial y de las compras dentro de Andalucía y del Resto de España durante la crisis. Así, tanto el IPI de Andalucía como el indicador de comercio interior han caído desde el 2008:1. Dos trimestres después llegaría la caída del VAB regional y nacional. En el 2010:2 se prevé que el indicador de comercio supere la zona de tasas negativas, creciendo más moderadamente en el 2010:3 y en el 2010:4. Sin embargo, el dato del IPI aún refleja tasas negativas hasta el 2011:1, aunque ya muy próximas a cero.

Gráfico 3.1. El comercio de bienes de Andalucía según mercados.
Tasas de variación interanuales.



El **Gráfico 3.1** presenta el comercio andaluz en relación con todos los mercados. El comercio internacional de Andalucía ha mostrado un prolongado crecimiento hasta el 2008:3, especialmente en sus importaciones. Durante el periodo de crisis, las exportaciones internacionales alcanzaron en el 2009:2 su decrecimiento máximo (-20,6%), al igual que las importaciones internacionales (-45,8%). Desde el 2009:2 todas las series moderan la caída, de forma que, desde el 2010:1 los flujos internacionales ya registrarían tasas positivas importantes. Dentro del comercio interregional, las importaciones también habrían alcanzado una tasa positiva desde el 2010:1, donde el 2010:2 recoge su mayor crecimiento del año (5,9%). Las exportaciones interregionales lo hicieron desde el 2010:2, y lo han hecho de forma más vigorosa que las importaciones, alcanzando en el 2011:1 una tasa del 14,8%. Por su parte, el comercio intrarregional, tras la recaída en los dos últimos trimestres del 2010, recogió tasas positivas en 2011:1.

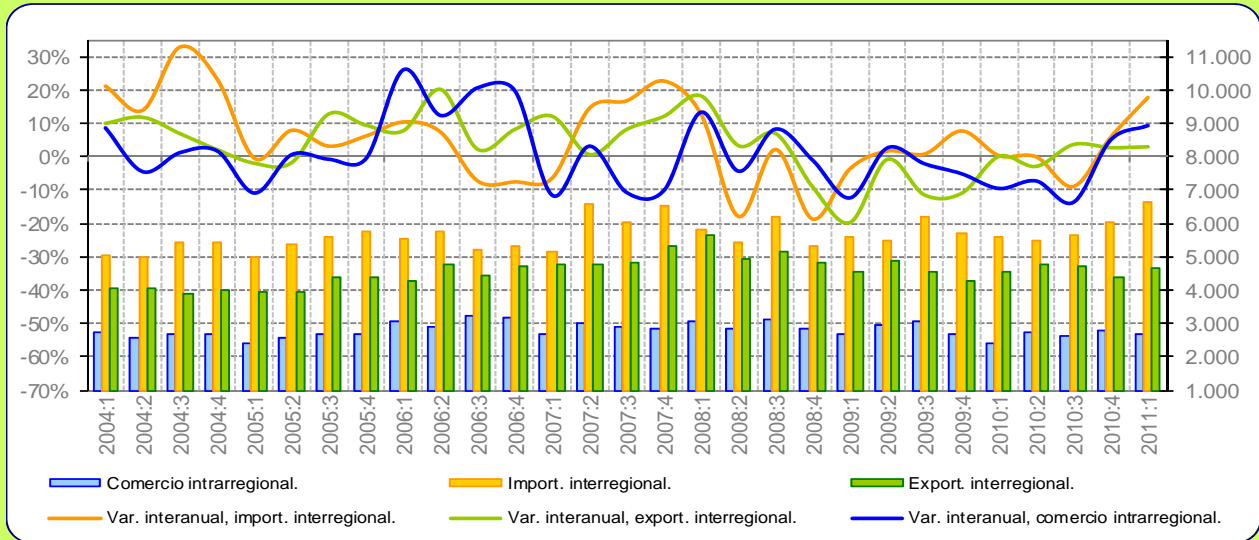
Tabla 2.1. Distribución espacial del comercio de bienes de Andalucía.

Millones de euros y tasas de variación interanuales	Propia CCAA (1)	EXPORTA A		IMPORTA DE		SALDO		PRODUCCIÓN EFECTIVA (1+2+3)
		ESPAÑA (2)	MUNDO (3)	ESPAÑA (4)	MUNDO (5)	ESPAÑA (2-4)	MUNDO (3-5)	
Promedio 95-00	11.059	15.097	8.092	15.504	8.212	-406	-120	34.248
Promedio 01-08	17.428	24.457	13.458	21.673	17.536	2.784	-4.078	55.343
2008	17.947	29.597	16.833	25.250	27.371	4.347	-10.538	64.376
T-1 2009	3.889	6.571	3.558	5.670	4.330	901	-772	14.018
T-2 2009	3.854	6.595	3.744	5.588	4.125	1.007	-382	14.193
T-3 2009	4.161	6.094	3.228	5.566	4.563	528	-1.335	13.482
T-4 2009	4.071	6.398	3.948	5.563	5.055	834	-1.107	14.417
2009	15.975	25.657	14.478	22.387	18.073	3.271	-3.596	56.110
T-1 2010	3.570	6.518	4.254	5.751	5.291	767	-1.037	14.343
T-2 2010	4.055	6.963	4.817	5.915	5.879	1.049	-1.062	15.835
T-3 2010	3.974	6.571	4.238	5.722	5.876	849	-1.639	14.783
T-4 2010	3.948	6.809	5.163	5.658	6.171	1.151	-1.008	15.920
2010	15.547	26.862	18.472	23.046	23.218	3.816	-4.746	60.881
T-1 2011	3.950	7.483	5.714	5.899	7.276	1.584	-1.562	17.148
2008 Var. anual	-10,0%	-3,0%	5,4%	5,3%	14,0%	-33,5%	-31,1%	-3,1%
T-1 2009	-21,5%	-10,8%	-19,0%	-12,6%	-33,9%	2,0%	64,2%	-16,2%
T-2 2009	-15,6%	-20,9%	-20,6%	-16,2%	-45,8%	-39,6%	86,8%	-19,4%
T-3 2009	-4,8%	-14,6%	-17,8%	-7,4%	-37,5%	-53,1%	60,4%	-12,7%
T-4 2009	0,5%	-5,3%	4,0%	-8,5%	-14,6%	24,2%	47,8%	-1,3%
2009 Var. anual	-11,0%	-13,3%	-14,0%	-11,3%	-34,0%	-24,8%	65,9%	-12,8%
T-1 2010	-8,2%	-0,8%	19,6%	1,4%	22,2%	-14,8%	-34,3%	2,3%
T-2 2010	5,2%	5,6%	28,7%	5,9%	42,5%	4,1%	-178,4%	11,6%
T-3 2010	-4,5%	7,8%	31,3%	2,8%	28,8%	60,8%	-22,7%	9,6%
T-4 2010	-3,0%	6,4%	30,8%	1,7%	22,1%	38,0%	8,9%	10,4%
2010 Var. anual	-2,7%	4,7%	27,6%	2,9%	28,5%	16,7%	-32,0%	8,5%
T-1 2011	10,7%	14,8%	34,3%	2,6%	37,5%	106,5%	-50,6%	19,6%

En las tasas de variación de los saldos, el color azul indica si en el primer periodo de la tasa había superávit, y el rojo si había déficit. El signo + indica que el saldo mejora (saldo más positivo o menos negativo), y el - que empeora (saldo menos positivo o más negativo). Ejemplos: un saldo deficitario en el primer periodo que pasa a positivo (+rojo); un saldo deficitario que pasa a más deficitario (-rojo); un saldo positivo que pasa a menos positivo (-azul); etc.

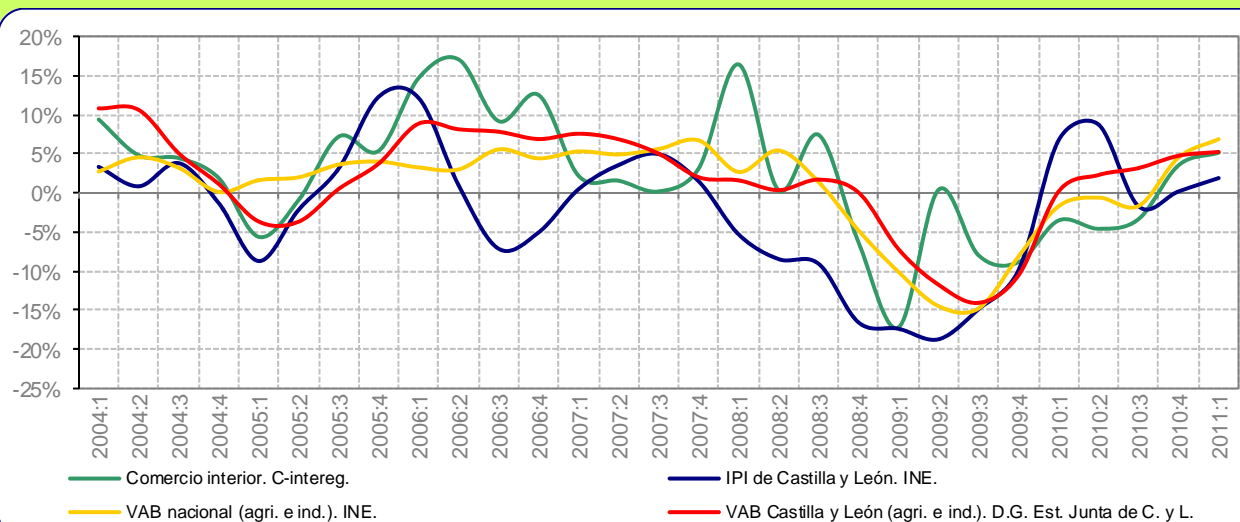
Castilla y León

Gráfico 1.2. Comercio interregional e intrarregional trimestral de Castilla y León.
Millones de euros y tasas de variación interanuales.



El **Gráfico 1.2** recoge la evolución del comercio de Castilla y León dentro de España. Entre el 2007:2-2008:1 se dieron los mayores crecimientos interanuales previos a la crisis del comercio interregional, especialmente en las importaciones. Sin embargo, durante el 2008:2-2008:4, las importaciones interregionales fueron el flujo más afectado por la crisis. Según la estimación para el resto del periodo, 2009:1-2011:1, en rasgos generales no se esperan ni grandes cambios, ni tendencias claras en el comportamiento de las series (salvo la caída que sufre el comercio intrarregional). Tanto las importaciones interregionales como el comercio intrarregional registran las mayores tasas de recuperación en los dos últimos trimestres disponibles, 2010:4-2011:1. Concretamente la última previsión hablaría del 17,7% en el caso de las importaciones interregionales y del 9,3% en el del flujo intrarregional. Por el contrario, las exportaciones interregionales, una vez superada la recesión del 2009:3 y 4, se quedarían estancadas en el 3%.

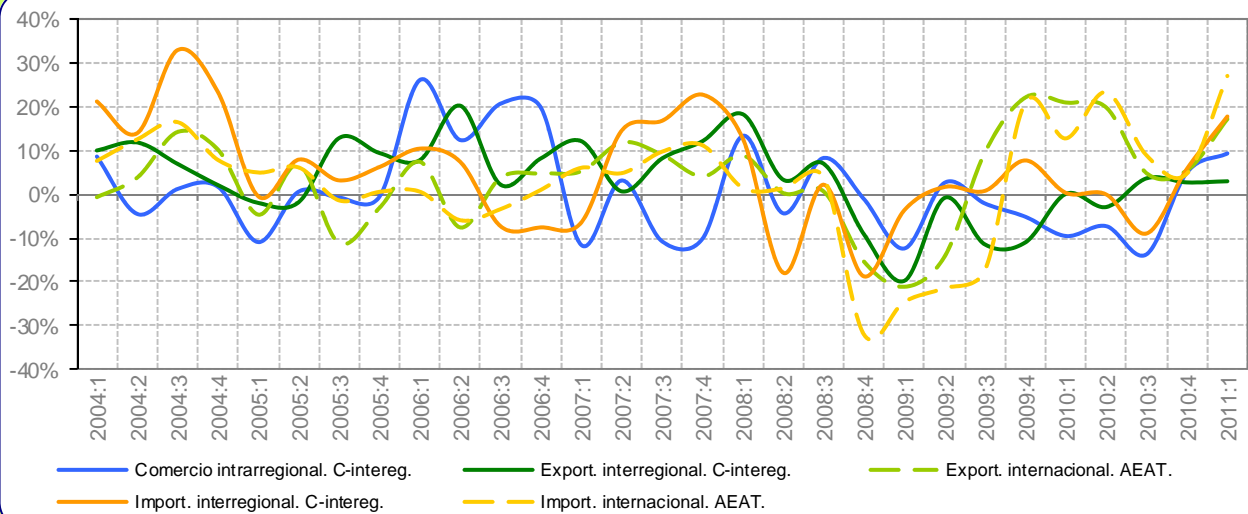
Gráfico 2.2. El comercio interior de Castilla y León y otros indicadores.
Tasas de variación interanuales.



El **Gráfico 2.2** presenta la evolución del comercio interior de Castilla y León en comparación con la del IPI regional y el VAB regional y nacional (de agricultura e industria). La evolución del IPI y del agregado del comercio interior son las más volátiles. Desde el inicio de la crisis, el IPI fue el primer indicador en decrecer (2008:1). A partir del 2008:4 lo harían el resto de indicadores. La moderación de la caída del VAB regional y del IPI (2009:3) hacia tasas positivas, fue muy intensa, alcanzándose éstas en el 2010:1. Durante el 2010 sólo el VAB regional (sector primario e industrial) habría crecido de forma progresiva, mientras que el IPI sufrió un fuerte impulso en su evolución durante la primera mitad del 2010 y una ligera caída en el tercer trimestre, que culminó con un leve crecimiento en el 2011:1. En cuanto a la previsión del comercio interior, tras una lenta recuperación hacia tasas positivas, podría haber crecido al 5%.

Gráfico 3.2. El comercio de bienes de Castilla y León según mercados.

Tasas de variación interanuales.



El **Gráfico 3.2** recoge la evolución del comercio de Castilla y León en el ámbito intrarregional, interregional e internacional. Las mayores caídas del periodo se producen desde 2008:4. El comercio internacional fue el que experimentó el ajuste más rápido, donde las importaciones llegaron a decrecer un -32% en el 2008:4 y las exportaciones un -21,1% en 2009:1. La rápida recuperación se produjo desde el 2009:3 en las exportaciones y desde 2009:4 en las importaciones. Así mismo, en el comercio interior la caída de las importaciones interregionales fue la más profunda (en torno al -17,5% en el 2008:2 y 2008:4). No obstante, su recuperación, aunque suave, fue estable y temprana (2009:4), con la excepción del 2010:3. Por su parte, el comercio intrarregional ha estado cayendo hasta el 2010:3 desde el ligero repunte del 2009:2. Las exportaciones interregionales contarían con un leve crecimiento constante desde el 2010:3, en torno al 5%. Según los últimos datos disponibles para el 2011:1, todos los flujos recogerían tasas positivas, siendo la mayor la asociada a las importaciones internaciones (26,9%).

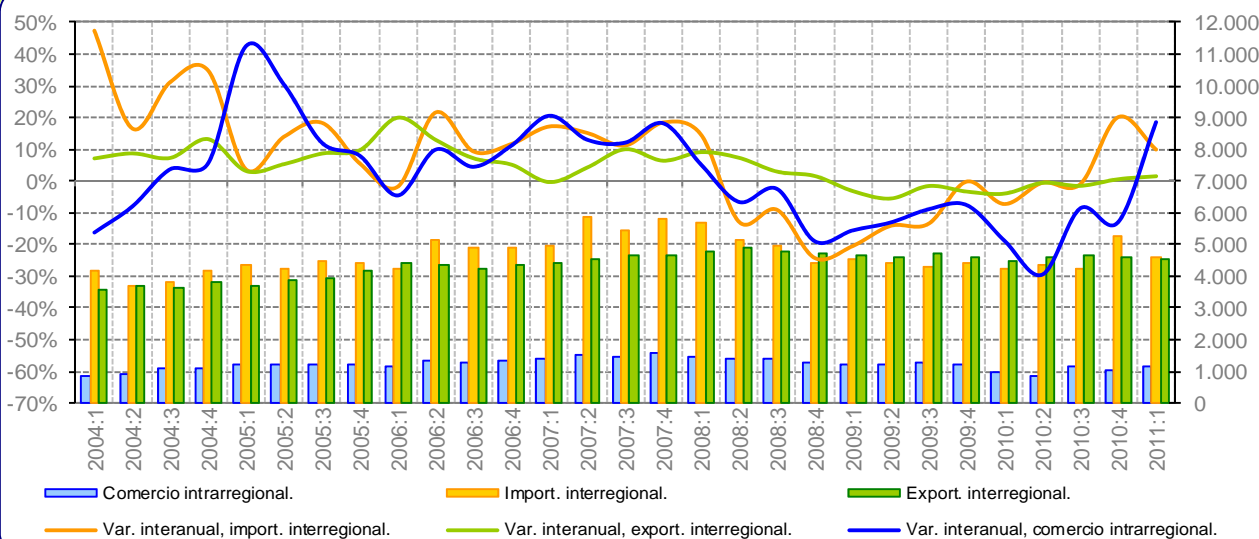
Tabla 2.2. Distribución espacial del comercio de bienes de Castilla y León.

Millones de euros y tasas de variación interanuales	Propia CCAA (1)	EXPORTA A		IMPORTA DE		SALDO		PRODUCCIÓN EFECTIVA (1+2+3)
		ESPAÑA (2)	MUNDO (3)	ESPAÑA (4)	MUNDO (5)	ESPAÑA (2-4)	MUNDO (3-5)	
Promedio 95-00	7.677	12.086	6.111	13.451	6.157	-1.365	-46	25.873
Promedio 01-08	10.817	16.495	8.933	20.210	8.734	-3.715	199	36.245
2008	11.850	20.540	9.622	22.687	9.017	-2.147	605	42.011
T-1 2009	2.681	4.528	2.072	5.600	1.861	-1.072	211	9.281
T-2 2009	2.929	4.899	2.299	5.496	1.957	-597	342	10.127
T-3 2009	3.048	4.557	2.441	6.219	1.879	-1.663	562	10.046
T-4 2009	2.674	4.277	2.549	5.699	2.164	-1.421	385	9.500
2009	11.332	18.261	9.360	23.014	7.861	-4.753	1.499	38.953
T-1 2010	2.425	4.530	2.504	5.616	2.097	-1.086	407	9.459
T-2 2010	2.714	4.755	2.752	5.491	2.411	-736	341	10.221
T-3 2010	2.630	4.721	2.557	5.661	2.045	-941	512	9.908
T-4 2010	2.806	4.391	2.687	6.027	2.265	-1.635	421	9.883
2010	10.575	18.397	10.500	22.795	8.818	-4.398	1.682	39.472
T-1 2011	2.649	4.663	2.932	6.609	2.662	-1.946	271	10.245
2008 Var. anual	3,8%	4,4%	-1,5%	-6,7%	-7,1%	53,8%	915,5%	2,8%
T-1 2009	-12,4%	-19,8%	-21,1%	-3,7%	-24,5%	-528,7%	31,3%	-18,1%
T-2 2009	2,6%	-0,9%	-14,2%	1,6%	-21,4%	-27,8%	81,1%	-3,3%
T-3 2009	-2,2%	-11,5%	9,6%	0,8%	-17,3%	-62,5%	1386,0%	-4,3%
T-4 2009	-5,2%	-11,0%	22,0%	7,7%	20,9%	-192,1%	28,8%	-2,2%
2009 Var. anual	-4,4%	-11,1%	-2,7%	1,4%	-12,8%	-121,4%	148,0%	-7,3%
T-1 2010	-9,6%	0,1%	20,9%	0,3%	12,7%	-1,2%	92,9%	1,9%
T-2 2010	-7,3%	-2,9%	19,7%	-0,1%	23,2%	-23,4%	-0,2%	0,9%
T-3 2010	-13,7%	3,6%	4,8%	-9,0%	8,8%	43,4%	-8,8%	-1,4%
T-4 2010	4,9%	2,7%	5,4%	5,8%	4,7%	-15,1%	9,5%	4,0%
2010 Var. anual	-6,7%	0,7%	12,2%	-1,0%	12,2%	7,5%	12,2%	1,3%
T-1 2011	9,3%	2,9%	17,1%	17,7%	26,9%	-79,2%	-33,6%	8,3%

En las tasas de variación de los saldos, el color azul indica si en el primer periodo de la tasa había superávit, y el rojo si había déficit. El signo + indica que el saldo mejora (saldo más positivo o menos negativo), y el - que empeora (saldo menos positivo o más negativo). Ejemplos: un saldo deficitario en el primer periodo que pasa a positivo (+rojo); un saldo deficitario que pasa a más deficitario (-rojo); un saldo positivo que pasa a menos positivo (-azul); etc.

Castilla-La Mancha

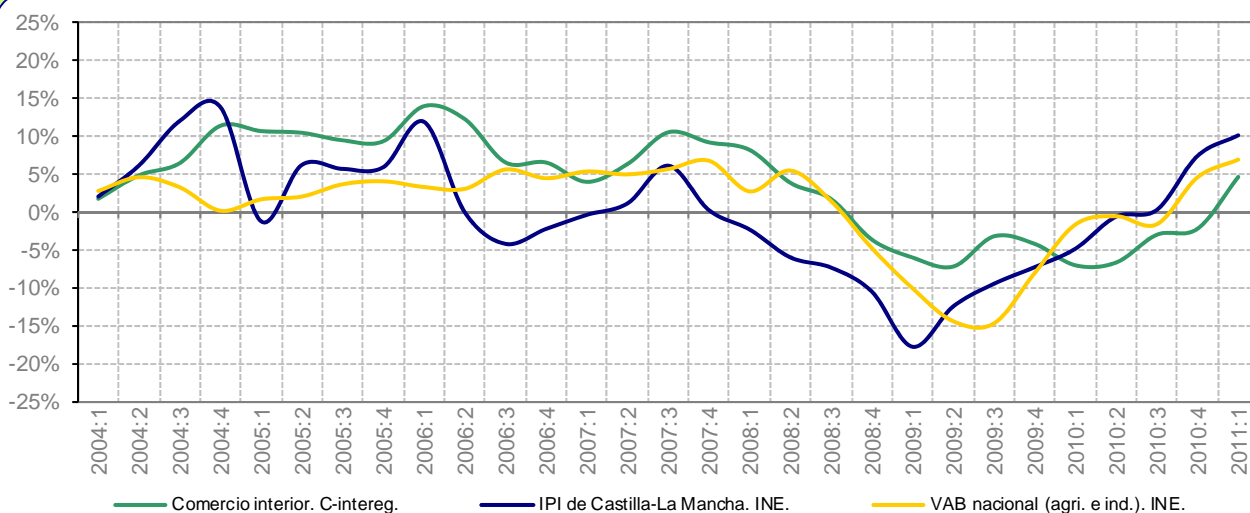
Gráfico 1.3. Comercio interregional en intrarregional trimestral de Castilla-La Mancha.
Millones de euros y tasas de variación interanuales.



El **Gráfico 1.3** recoge los niveles y tasas de todos los componentes del comercio interior de Castilla-La Mancha. Durante la crisis económica, los flujos intrarregionales y las importaciones interregionales sufren las caídas más pronunciadas. Estos son los primeros flujos afectados, registrando tasas negativas desde el 2008:2. Por el contrario, las exportaciones interregionales han seguido creciendo hasta el último trimestre del 2008. Durante el 2009 en adelante, las exportaciones presentan tasas muy próximas al cero, en las que durante el 2009 predominan las tasas negativas y en el resto del periodo lo hacen las positivas. De la evolución reciente de las importaciones, destaca el crecimiento previsto para el 2010:4 (20,1%) y el 2011:1 (9,9%). De forma muy distinta, se ha comportado el flujo intrarregional, con caídas mayores a las del 2009:4, y mostrando un único crecimiento en el 2011:1 (18,5%).

Gráfico 2.3. El comercio interior de Castilla-La Mancha y otros indicadores.

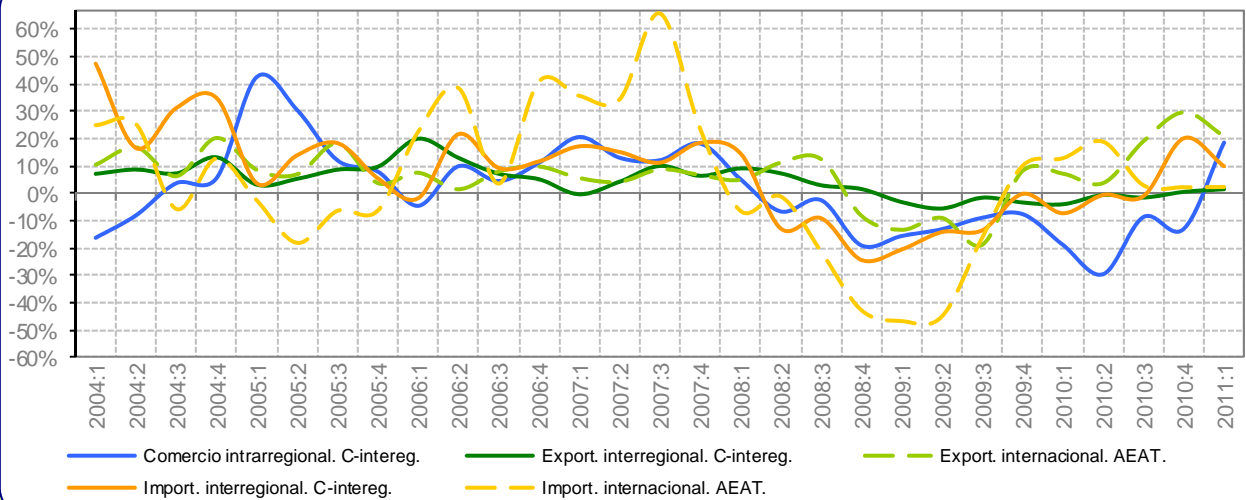
Tasas de variación interanuales.



El **Gráfico 2.3** presenta la evolución del comercio interior de Castilla-La Mancha, en comparación con su propio IPI y el VAB nacional (de agricultura e industria). Como se puede observar, el IPI es el primer indicador en sufrir una caída en su evolución (2008:1). El comercio interior inició su etapa de contracción en el 2008:4, al igual que el VAB nacional. Las mayores tasas de depresión se dieron en las series del IPI y del VAB, alcanzado el -17,8% (2009:1) el IPI y el -14,7% (2009:3) el VAB. La recesión del comercio interior se caracteriza por su baja intensidad y su prolongada duración (2008:4-2010:4). Algo más larga y bastante más intensa ha sido la experimentada por el IPI. Por otro lado, la etapa contractiva que ha sufrido el VAB nacional está marcada por una duración más corta y algo menos profunda que la del IPI. En 2011:1 todas las series estarían creciendo, siendo éste el segundo trimestre positivo para el IPI y el VAB.

Gráfico 3.3. El comercio de bienes de Castilla-La Mancha según mercados.

Tasas de variación interanuales.



El **Gráfico 3.3** recoge la evolución del comercio de bienes de Castilla-La Mancha. Las exportaciones internacionales son el flujo más estable, mientras que las importaciones internacionales presentan cambios bruscos (subida del 66% en 2007:3 y caída del -46,6% en 2009:1). Esta evolución está marcada por el sector del refino de productos petrolíferos, y por la evolución del precio del petróleo. En el 2008 prácticamente todos los flujos recogen tasas muy negativas, siendo las exportaciones interregionales las menos afectadas. Aunque la recuperación parecía clara a finales del 2009, el comercio interregional se ha estancado en torno al cero, con la excepción de la recuperación de las importaciones interregionales entre el 2010:4-2011:1. En el caso del comercio intrarregional, tras sufrir una caída hasta el 2010:4, habría subido un 18,5% en el 2011:1. En el contexto internacional, la moderación en las importaciones y la aceleración en las exportaciones, entre 2010:3-2011:1, han contribuido a la reducción del déficit.

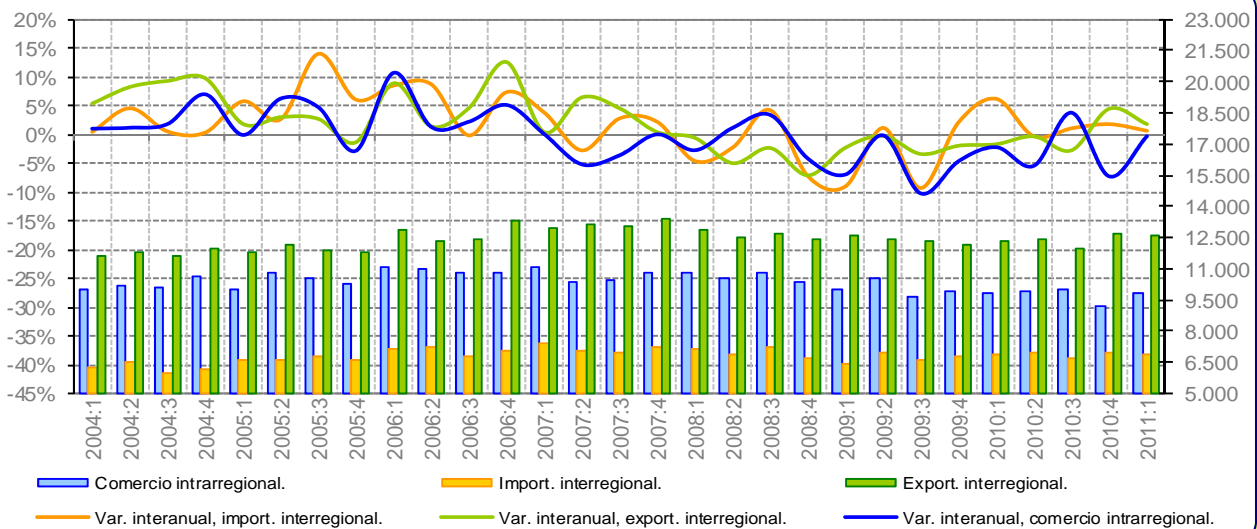
Tabla 2.3. Distribución espacial del comercio de bienes de Castilla-La Mancha.

Millones de euros y tasas de variación interanuales	Propia CCAA (1)	EXPORTA A		IMPORTA DE		SALDO		PRODUCCIÓN EFECTIVA (1+2+3)
		ESPAÑA (2)	MUNDO (3)	ESPAÑA (4)	MUNDO (5)	ESPAÑA (2-4)	MUNDO (3-5)	
Promedio 95-00	2.763	9.499	1.457	9.154	2.199	345	-741	13.719
Promedio 01-08	4.628	15.627	2.598	16.160	5.330	-534	-2.732	22.852
2008	5.547	19.181	3.243	20.218	6.667	-1.038	-3.424	27.970
T-1 2009	1.218	4.634	675	4.538	1.035	96	-360	6.527
T-2 2009	1.234	4.607	733	4.410	1.101	197	-368	6.573
T-3 2009	1.272	4.709	749	4.291	1.244	419	-496	6.730
T-4 2009	1.189	4.574	798	4.404	1.369	170	-571	6.561
2009	4.913	18.524	2.954	17.642	4.749	881	-1.795	26.391
T-1 2010	989	4.449	723	4.208	1.167	241	-444	6.161
T-2 2010	870	4.578	760	4.384	1.308	195	-548	6.208
T-3 2010	1.162	4.637	891	4.246	1.281	390	-390	6.690
T-4 2010	1.035	4.598	1.034	5.289	1.399	-691	-365	6.667
2010	4.055	18.262	3.408	18.127	5.155	136	-1.747	25.726
T-1 2011	1.172	4.515	874	4.624	1.195	-109	-321	6.561
2008 Var. anual	-6,2%	5,1%	5,0%	-8,8%	-18,2%	73,5%	32,3%	2,7%
T-1 2009	-15,6%	-3,2%	-13,3%	-20,5%	-46,6%	110,4%	69,0%	-6,9%
T-2 2009	-13,1%	-5,5%	-9,0%	-14,1%	-44,9%	176,0%	69,2%	-7,4%
T-3 2009	-8,9%	-1,6%	-18,8%	-13,5%	-16,2%	340,2%	11,8%	-5,3%
T-4 2009	-7,6%	-3,3%	8,2%	-0,2%	10,0%	-46,6%	-12,7%	-2,9%
2009 Var. anual	-11,4%	-3,4%	-8,9%	-12,7%	-28,8%	184,9%	47,6%	-5,6%
T-1 2010	-18,8%	-4,0%	7,2%	-7,3%	12,8%	152,1%	-23,3%	-5,6%
T-2 2010	-29,5%	-0,6%	3,7%	-0,6%	18,8%	-1,1%	-48,9%	-5,6%
T-3 2010	-8,7%	-1,5%	19,0%	-1,0%	2,9%	-6,7%	21,3%	-0,6%
T-4 2010	-13,0%	0,5%	29,6%	20,1%	2,2%	-506,5%	36,1%	1,6%
2010 Var. anual	-17,5%	-1,4%	15,4%	2,7%	8,6%	-84,6%	2,6%	-2,5%
T-1 2011	18,5%	1,5%	20,8%	9,9%	2,3%	-145,2%	27,7%	6,5%

En las tasas de variación de los saldos, el color azul indica si en el primer periodo de la tasa había superávit, y el rojo si había déficit. El signo + indica que el saldo mejora (saldo más positivo o menos negativo), y el - que empeora (saldo menos positivo o más negativo). Ejemplos: un saldo deficitario en el primer periodo que pasa a positivo (+rojo); un saldo deficitario que pasa a más deficitario (-rojo); un saldo positivo que pasa a menos positivo (-azul); etc.

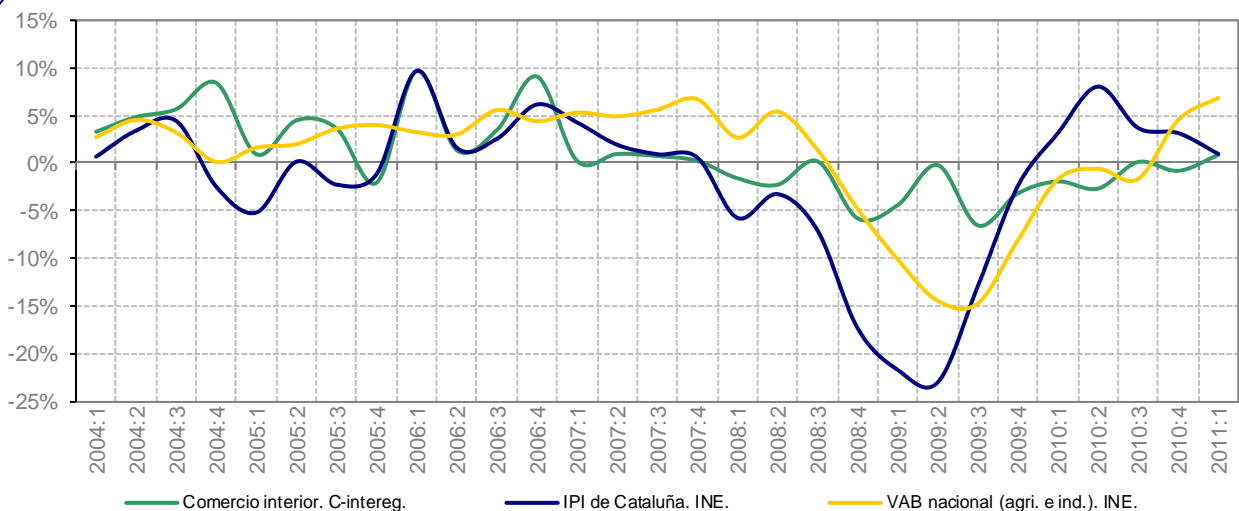
Cataluña

Gráfico 1.4. Comercio interregional e intrarregional trimestral de Cataluña.
Millones de euros y tasas de variación interanuales.



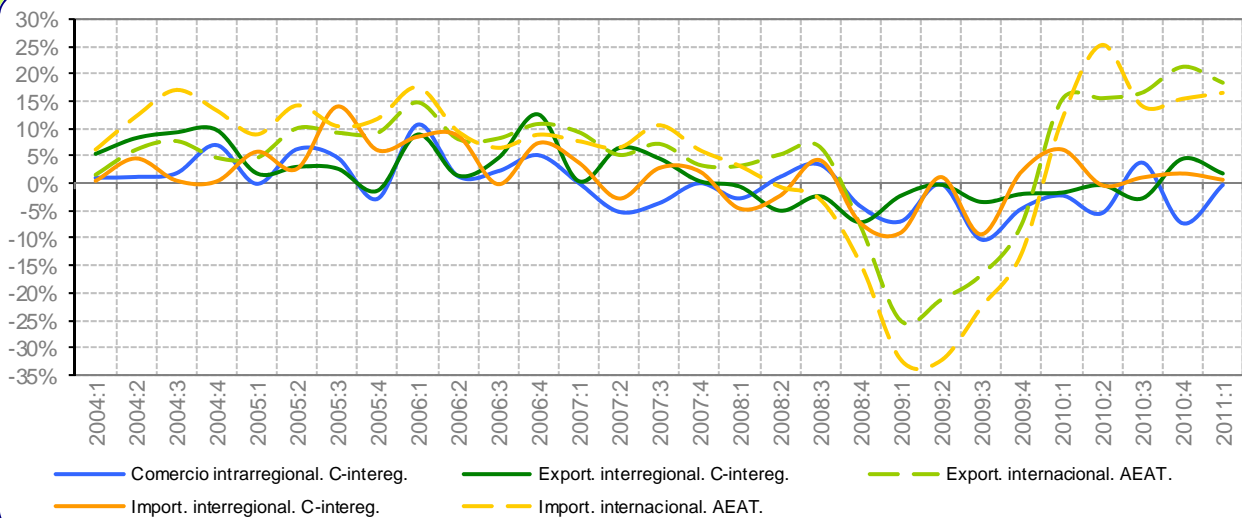
El **Gráfico 1.4** recoge la evolución reciente del comercio de Cataluña con el resto de España, siendo esta la comunidad que presenta el mayor saldo interregional positivo del país. Desde que se iniciara la crisis, el comercio intrarregional y las importaciones interregionales habrían registrado las mayores tasas de decrecimiento en 2009. Las importaciones interregionales, por su lado, registraron mínimos en torno al -9% en el 2009:1 y 2009:3, mientras que los inicios de la recuperación se dieron durante el 2010, principalmente en el primer (6,2%) y en el último (1,8%) trimestre. El comercio intrarregional tan sólo habría registrado una tasa positiva (2010:3, 3,8%) desde que empezara a caer en el 2008:4. En el caso de las exportaciones interregionales, la caída ha sido tenue aunque prolongada, contando ya con dos trimestres consecutivos de suave recuperación desde 2010:4.

Gráfico 2.4. El comercio interior de Cataluña y otros indicadores.
Tasas de variación interanuales.



El **Gráfico 2.4** presenta la evolución del comercio interior de Cataluña (flujo intrarregional y de exportaciones interregionales), en comparación con su IPI y el VAB nacional (de agricultura e industria). En general, la evolución del IPI y del comercio interior ha sido similar, salvo en el periodo 2008:1-2009:3. Durante la crisis, el IPI inició una intensa caída en el 2008:1 que se prolongó hasta el 2009:4, fecha en la que empezó a registrar tasas positivas. Por el contrario, el agregado del comercio interior, tras un periodo de estancamiento en el 2007, entró en tasas negativas hasta el 2010:2. Desde entonces, ha registrado un parón en su evolución, con la excepción del leve repunte que se ha estimado para el 2011:1 (0,9%). En este mismo trimestre, el IPI ha registrado su quinta tasa positiva consecutiva, aunque ha sido la más baja. El VAB ha seguido avanzando en su corta senda de crecimiento.

Gráfico 3.4. El comercio de bienes de Cataluña según mercados.
Tasas de variación interanuales.



En el **Gráfico 3.4** se muestra la dinámica del comercio catalán en todos los mercados. El comercio internacional es el que ha sufrido de forma más severa las consecuencias de la crisis. El proceso de ajuste del comercio internacional en Cataluña ha estado marcado por un proceso en "V", con una rápida y profunda recesión y una igualmente rápida recuperación. Donde las mayores caídas se registraron entre el 2008:4-2009:4, destacando las fuertes bajadas en la intensidad de las importaciones internacionales (-32,3%) en el 2009:2. En el caso del comercio con el resto de España, las importaciones interregionales y los flujos intrarregionales serían las series más afectadas, aunque sin llegar a rebasar caídas superiores al -5%. A lo largo del 2010 y en el 2011:1 el comercio inter e intrarregional aún no habría iniciado un proceso claro de recuperación, mientras que el internacional recoge altas tasas de expansión.

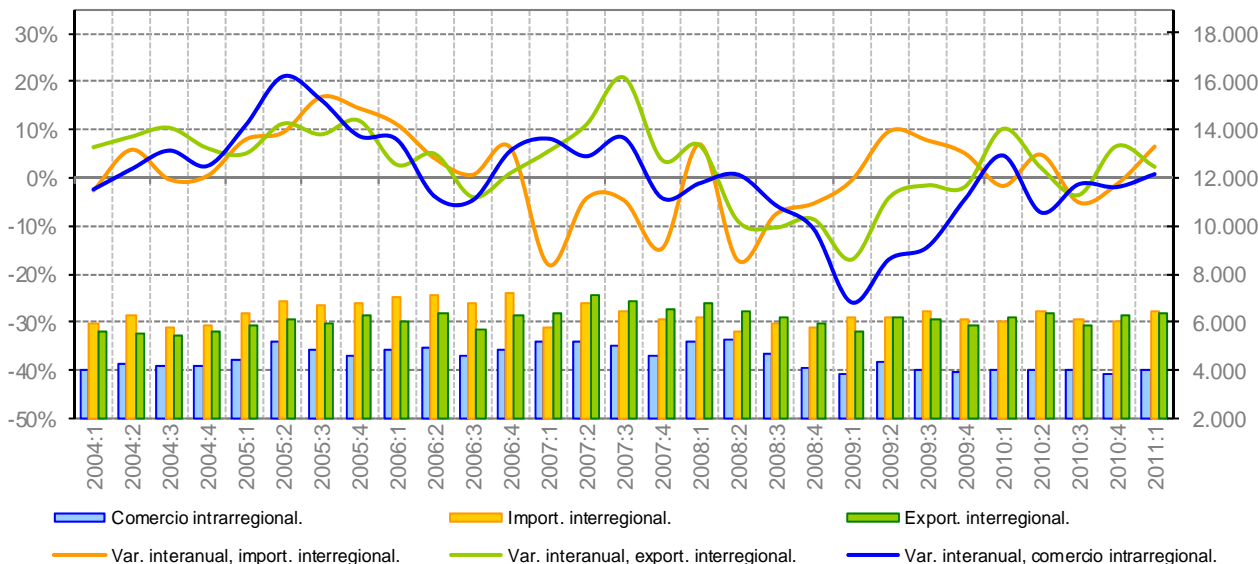
Tabla 2.4. Distribución espacial del comercio de bienes de Cataluña.

Millones de euros y tasas de variación interanuales	Propia CCAA (1)	EXPORTA A		IMPORTA DE		SALDO		PRODUCCIÓN EFECTIVA (1+2+3)
		ESPAÑA (2)	MUNDO (3)	ESPAÑA (4)	MUNDO (5)	ESPAÑA (2-4)	MUNDO (3-5)	
Promedio 95-00	31.095	36.987	25.250	20.329	34.808	16.658	-9.557	93.332
Promedio 01-08	41.272	47.654	42.375	25.882	64.480	21.772	-22.105	131.301
2008	42.500	50.485	50.514	27.939	77.127	22.546	-26.613	143.500
T-1 2009	10.051	12.559	9.791	6.468	14.011	6.092	-4.220	32.401
T-2 2009	10.511	12.465	10.338	6.950	13.777	5.515	-3.439	33.314
T-3 2009	9.672	12.290	10.401	6.593	14.281	5.697	-3.880	32.364
T-4 2009	9.908	12.169	10.931	6.830	15.388	5.339	-4.457	33.009
2009	40.142	49.484	41.461	26.841	57.456	22.643	-15.995	131.087
T-1 2010	9.828	12.346	11.276	6.868	15.616	5.478	-4.339	33.450
T-2 2010	9.939	12.423	11.943	6.926	17.254	5.496	-5.311	34.305
T-3 2010	10.037	11.952	12.122	6.663	16.294	5.289	-4.172	34.111
T-4 2010	9.186	12.712	13.254	6.952	17.760	5.760	-4.507	35.152
2010	38.990	49.433	48.595	27.409	66.924	22.024	-18.330	137.017
T-1 2011	9.796	12.567	13.346	6.912	18.192	5.656	-4.846	35.710
2008 Var. anual	-0,7%	-3,8%	1,7%	-2,6%	-3,8%	-5,3%	12,9%	-1,0%
T-1 2009	-7,0%	-2,3%	-25,1%	-9,0%	-32,2%	6,0%	44,4%	-11,8%
T-2 2009	-0,2%	-0,3%	-21,3%	1,1%	-32,3%	-2,0%	52,4%	-7,9%
T-3 2009	-10,3%	-3,4%	-16,7%	-9,3%	-22,6%	4,5%	35,0%	-10,1%
T-4 2009	-4,6%	-2,0%	-7,6%	2,1%	-12,8%	-6,7%	23,5%	-4,7%
2009 Var. anual	-5,5%	-2,0%	-17,9%	-3,9%	-25,5%	0,4%	39,9%	-8,6%
T-1 2010	-2,2%	-1,7%	15,2%	6,2%	11,5%	-10,1%	-2,8%	3,2%
T-2 2010	-5,4%	-0,3%	15,5%	-0,3%	25,2%	-0,3%	-54,4%	3,0%
T-3 2010	3,8%	-2,8%	16,5%	1,1%	14,1%	-7,2%	-7,5%	5,4%
T-4 2010	-7,3%	4,5%	21,2%	1,8%	15,4%	7,9%	-1,1%	6,5%
2010 Var. anual	-2,9%	-0,1%	17,2%	2,1%	16,5%	-2,7%	-14,6%	4,5%
T-1 2011	-0,3%	1,8%	18,4%	0,6%	16,5%	3,2%	-11,7%	6,8%

En las tasas de variación de los saldos, el color azul indica si en el primer periodo de la tasa había superávit, y el rojo si había déficit. El signo + indica que el saldo mejora (saldo más positivo o menos negativo), y el - que empeora (saldo menos positivo o más negativo). Ejemplos: un saldo deficitario en el primer periodo que pasa a positivo (+rojo); un saldo deficitario que pasa a más deficitario (-rojo); un saldo positivo que pasa a menos positivo (-azul); etc.

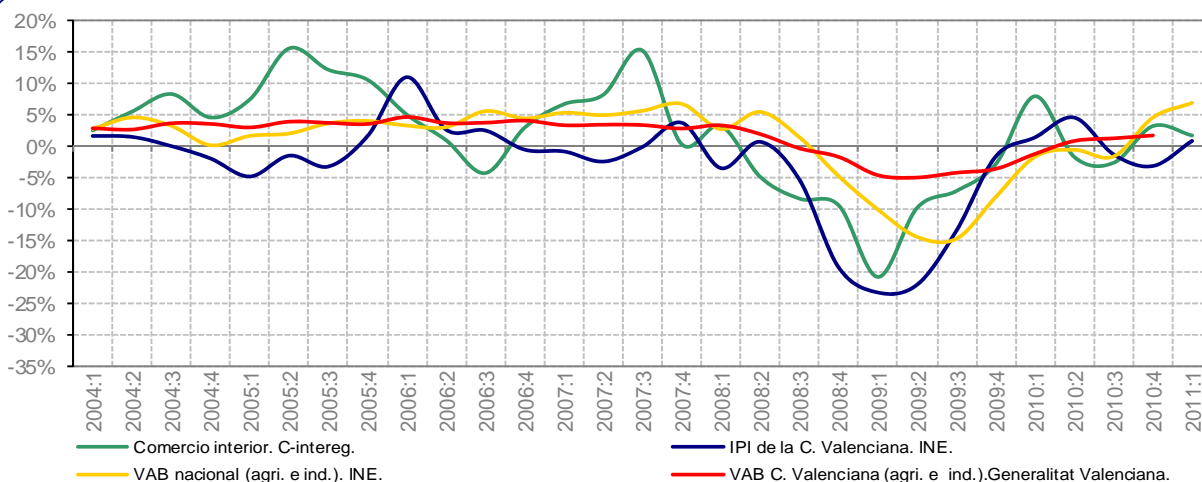
Comunidad Valenciana

Gráfico 1.5. Comercio interregional e intrarregional trimestral de la C. Valenciana.
Millones de euros y tasas de variación interanuales.



El **Gráfico 1.5** recoge la evolución del comercio de la Comunidad Valenciana dentro de España. Hasta el 2007 la evolución de los distintos mercados ha sido similar. A partir de esta fecha las importaciones interregionales sufrieron una fuerte contracción, con repuntes positivos en el 2008:1 y gran parte del 2009. Durante el resto del periodo no han seguido una tendencia clara. En el caso del comercio intrarregional su primera caída fue en 2007:4, pero es durante el periodo 2008:3-2009:4 cuando experimenta las mayores retracciones. El flujo de exportaciones interregionales ha sido el más estable, mostrando una mayor resistencia a la baja y una mayor rapidez en su recuperación (con tasas del 10,2% en el 2010:1, del 6,2% en el 2010:4 y del 2,3% en el 2011:1).

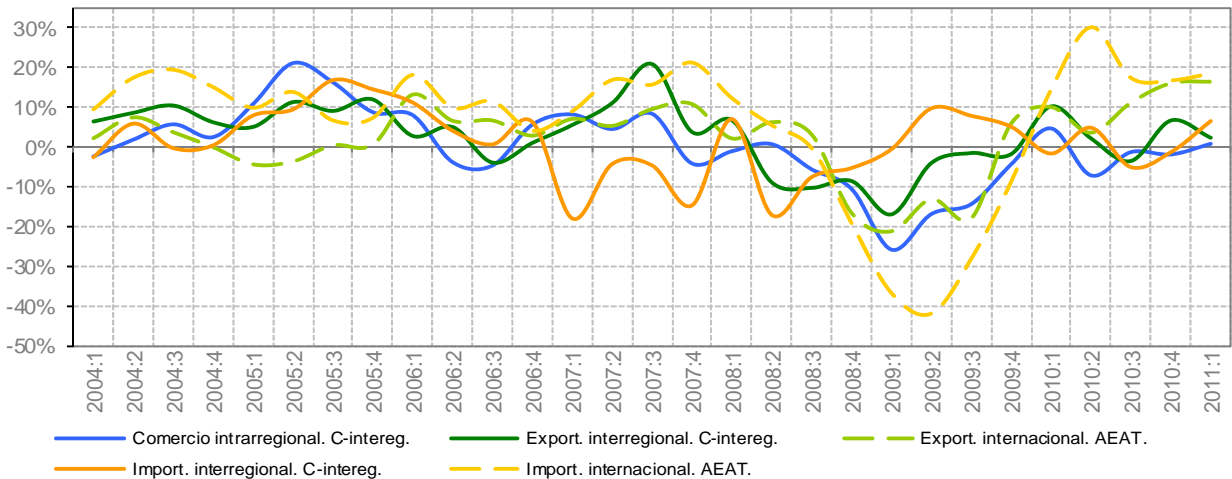
Gráfico 2.5. El comercio interior de la Comunidad Valenciana y otros indicadores.
Tasas de variación interanuales.



El **Gráfico 2.5** presenta la evolución del comercio interior de la Comunidad Valenciana, en comparación con otros indicadores de producción: IPI regional, VAB nacional y VAB regional (de agricultura e industria, en ambos casos). El agregado del comercio interior junto con el IPI regional han sido las variables que más han sufrido el efecto de la crisis, en comparación con la evolución del VAB regional. La moderación en la caída del IPI regional y del indicador de comercio interior ha sido rápida a partir del 2009:1, registrando tasas positivas del IPI y del comercio interior (1,2% y 7,8%) en el 2010:1. Según los últimos datos disponibles para el 2011:1, y una vez transcurrido el 2010:3, trimestre en el que se vieron los efectos de la retirada de los estímulos fiscales y la introducción de medidas de consolidación presupuestaria, los indicadores de VAB nacional, comercio interior e IPI recogen un crecimiento positivo. Aunque en el caso de estos dos últimos indicadores, su crecimiento ha sido muy moderado, entorno al 2%.

Gráfico 3.5. El comercio de bienes de la Comunidad Valenciana según mercados.

Tasas de variación interanuales.



El **Gráfico 3.5** recoge la evolución del comercio de la Comunidad Valenciana en los principales mercados. La caída del comercio internacional llegó después de las de su comercio dentro de España, entre 2008:3-2008:4. Sin embargo, su contracción fue más aguda, llegando a mínimos en las importaciones internacionales del -41,9% (2009:2). La reducción del comercio interior fue más moderada. La caída del comercio intrarregional, muy vinculado a la construcción, la industria auxiliar del automóvil y de productos agrícolas, fue pronunciada, con mínimos en 2009:1. Aunque dicho flujo mostró una rápida recuperación hasta tasas positivas en el 2010:1, los datos del 2010:2 registran una caída del -7,3%, y una moderación de la misma en los siguientes trimestres, aunque siempre negativa. Con la información disponible, en 2011:1 sólo el comercio internacional es el que estaría creciendo de forma significativa, mientras que el resto de flujos mostrarían un tímido crecimiento.

Tabla 2.5. Distribución espacial del comercio de bienes de la Comunidad Valenciana.

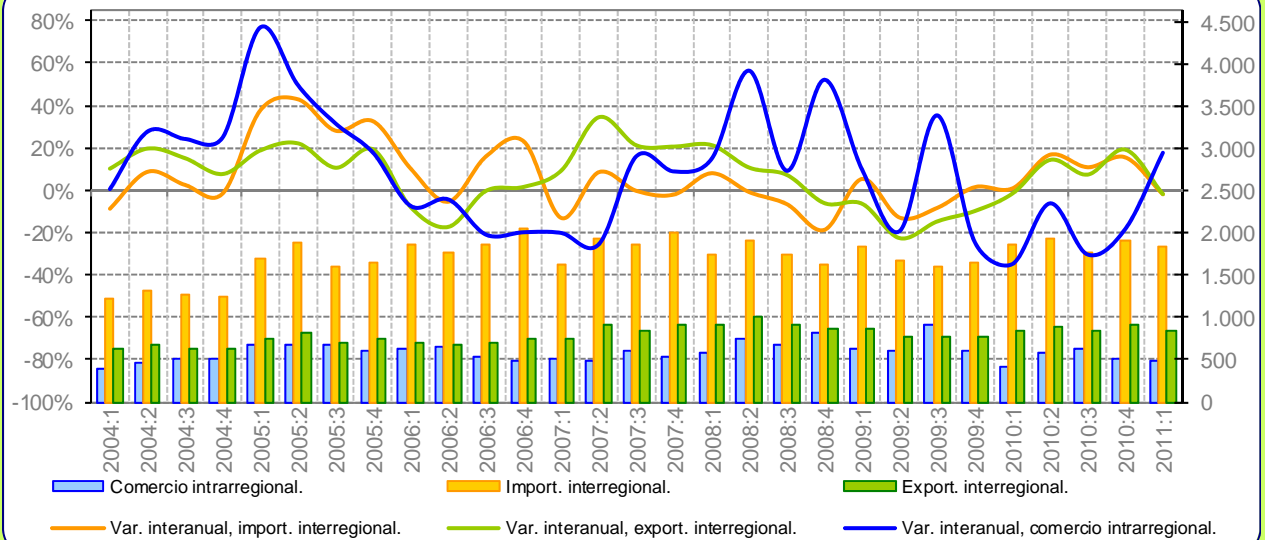
Millones de euros y tasas de variación interanuales	Propia CCAA (1)	EXPORTA A		IMPORTA DE		SALDO		PRODUCCIÓN EFECTIVA (1+2+3)
		ESPAÑA (2)	MUNDO (3)	ESPAÑA (4)	MUNDO (5)	ESPAÑA (2-4)	MUNDO (3-5)	
Promedio 95-00	11.881	17.142	12.471	18.543	9.277	-1.400	3.194	41.494
Promedio 01-08	17.639	22.843	17.619	24.807	18.056	-1.964	-436	58.101
2008	19.234	25.384	19.293	23.601	23.372	1.784	-4.079	63.912
T-1 2009	3.815	5.615	4.185	6.168	3.990	-553	194	13.615
T-2 2009	4.350	6.208	4.430	6.182	3.864	26	566	14.987
T-3 2009	4.044	6.072	3.614	6.438	4.036	-366	-422	13.730
T-4 2009	3.945	5.869	4.734	6.078	4.363	-209	371	14.548
2009	16.154	23.764	16.962	24.866	16.254	-1.103	708	56.880
T-1 2010	3.991	6.186	4.602	6.064	4.565	122	37	14.780
T-2 2010	4.036	6.338	4.587	6.479	5.026	-141	-439	14.962
T-3 2010	3.990	5.855	4.014	6.109	4.736	-253	-722	13.860
T-4 2010	3.869	6.257	5.490	5.995	5.092	262	398	15.616
2010	15.887	24.636	18.694	24.646	19.419	-10	-725	59.217
T-1 2011	4.021	6.327	5.357	6.456	5.406	-129	-49	15.706
2008 Var. anual	-4,0%	-5,5%	-1,8%	-6,3%	-0,5%	5,5%	-6,0%	-4,0%
T-1 2009	-25,9%	-17,0%	-21,2%	-0,6%	-36,8%	-198,6%	119,4%	-21,0%
T-2 2009	-16,9%	-4,1%	-13,2%	9,7%	-41,9%	-96,9%	136,4%	-10,8%
T-3 2009	-14,4%	-1,6%	-18,0%	7,8%	-28,2%	-286,4%	65,1%	-10,3%
T-4 2009	-4,4%	-1,8%	5,9%	5,0%	-8,7%	-209,2%	219,5%	-0,2%
2009 Var. anual	-16,0%	-6,4%	-12,1%	5,4%	-30,5%	-161,8%	117,4%	-11,0%
T-1 2010	4,6%	10,2%	10,0%	-1,7%	14,4%	122,1%	-80,8%	8,6%
T-2 2010	-7,2%	2,1%	3,6%	4,8%	30,1%	-651,5%	-177,6%	-0,2%
T-3 2010	-1,3%	-3,6%	11,1%	-5,1%	17,3%	30,8%	-70,9%	0,9%
T-4 2010	-1,9%	6,6%	16,0%	-1,4%	16,7%	225,2%	7,4%	7,3%
2010 Var. anual	-1,7%	3,7%	10,2%	-0,9%	19,5%	99,1%	-202,4%	4,1%
T-1 2011	0,8%	2,3%	16,4%	6,5%	18,4%	-205,5%	-230,9%	6,3%

En las tasas de variación de los saldos, el color azul indica si en el primer periodo de la tasa había superávit, y el rojo si había déficit. El signo + indica que el saldo mejora (saldo más positivo o menos negativo), y el - que empeora (saldo menos positivo o más negativo). Ejemplos: un saldo deficitario en el primer periodo que pasa a positivo (+rojo); un saldo deficitario que pasa a más deficitario (-rojo); un saldo positivo que pasa a menos positivo (-azul); etc.

Extremadura

Gráfico 1.6. Comercio interior trimestral de Extremadura.

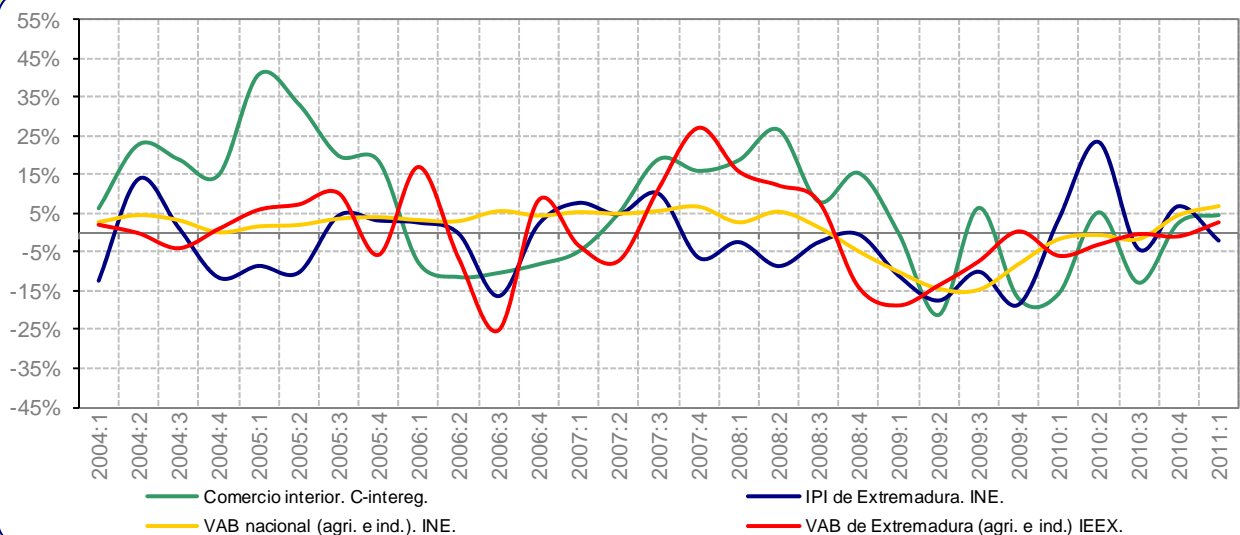
Millones de euros y tasas de variación interanuales.



El **Gráfico 1.6** contiene la evolución reciente del comercio intrarregional e interregional de Extremadura. En contra de lo habitual, su flujo de comercio intrarregional se ha mostrado altamente volátil durante todo el periodo, registrando marcados picos y valles. En este sentido, destacan las recientes caídas de este flujo intrarregional durante el 2010. En contraste con estas profundas tasas negativas, se prevé que en el 2011:1 el comercio intrarregional se reactive un 17,7%. Por el contrario, la dinámica del comercio interregional ha sido más estable. Tanto las exportaciones como las importaciones interregionales mostraron tasas positivas hasta bien entrado el 2008 e iniciaron un rápido proceso de recuperación en su niveles entre el 2010:2-2010:4. No obstante, en el 2011:1 se estima que los flujos interregionales volverán a caer de forma suave, inferior al -2%.

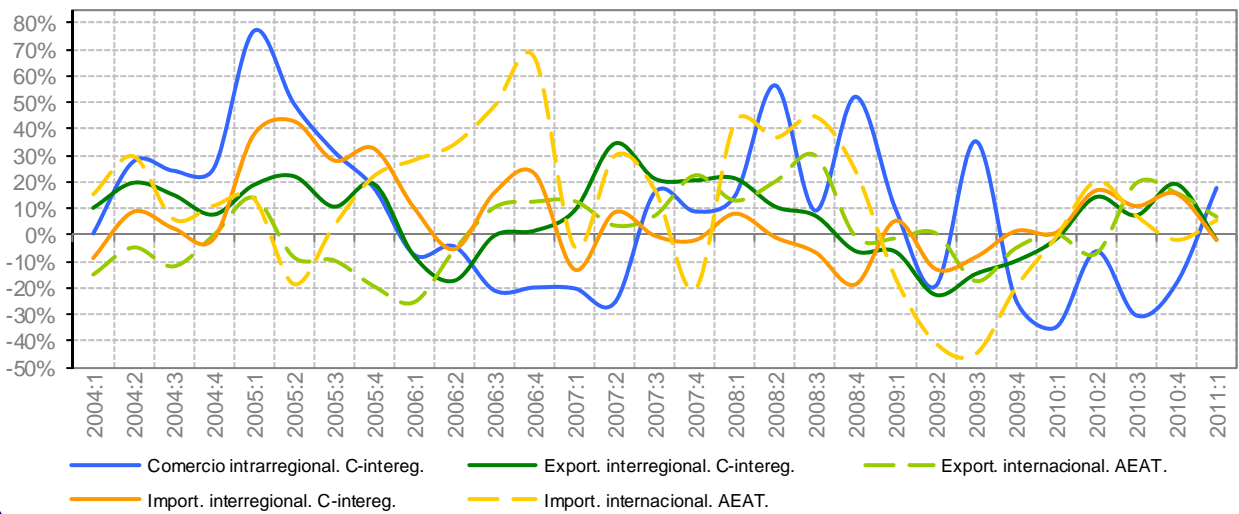
Gráfico 2.6. El comercio interior de Extremadura y otros indicadores.

Tasas de variación interanuales.



El **Gráfico 2.6** presenta la evolución del comercio interior de Extremadura, junto con el IPI de la región y el VAB nacional y regional (de agricultura e industria). La evolución del comercio y del IPI muestra fuertes altibajos frente al VAB nacional. Durante la crisis, el IPI inició antes la caída (2007:4), mientras que el VAB nacional y el regional no lo hicieron hasta el 2008:4. El comercio interior, ha registrado caídas puntuales en 2009:2, 2009:4 y 2010:1. El VAB regional junto con el indicador de comercio fueron las series menos afectadas por la crisis. En el segundo trimestre del 2010, tan solo el IPI y el comercio interior habrían registrado tasas interanuales positivas. Tras las cifras negativas del 2010:3, del 2010:4 en adelante se recogen tasas positivas en dichas series, con la excepción del IPI.

Gráfico 3.6. El comercio de bienes de Extremadura según mercados.
Tasas de variación interanuales.



El **Gráfico 3.6** recoge la evolución del comercio de Extremadura en todos los mercados. Llama la atención la reducida sincronía de las series y su alta variabilidad. Sirva como muestra el fuerte crecimiento de las importaciones internacionales extremeñas del 2008:3 (44,7%), y su fuerte decrecimiento (-44,9%) en el 2009:3. Ya en la crisis, las exportaciones internacionales entraron en tasas negativas en el 2008:4, mientras que las importaciones lo hicieron en el 2009:1. La evolución de las importaciones y exportaciones internacionales durante este periodo ha sido bastante heterogénea. Las exportaciones internacionales han recogido una caída moderada y una recuperación menos clara que en otras comunidades. Las importaciones internacionales registraron una fuerte caída en 2009:2, seguidos de una recuperación poco marcada, y con recaídas en 2010:4. Las series de comercio interregional, habrían evolucionado conjuntamente con tasas positivas hasta el 2010:4, pero vuelven a decrecer en el 2011:1.

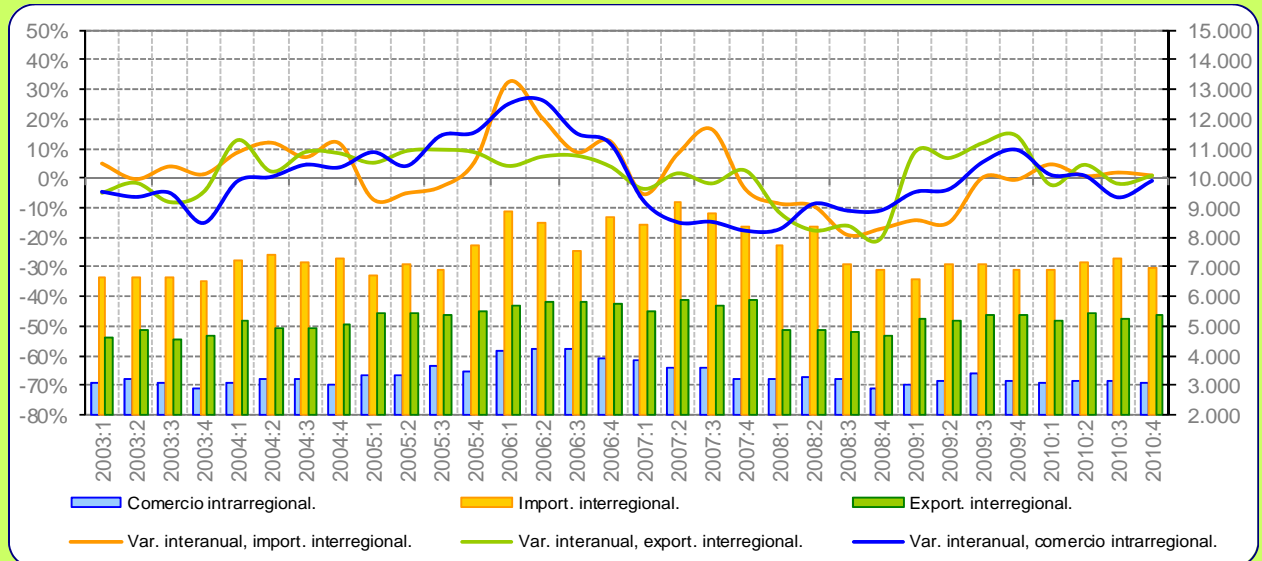
Tabla 2.6. Distribución espacial del comercio de bienes de Extremadura.

Millones de euros y tasa de variación interanual	Propia CCAA (1)	EXPORTA A		IMPORTA DE		SALDO		PRODUCCIÓN EFECTIVA (1+2+3)
		ESPAÑA (2)	MUNDO (3)	ESPAÑA (4)	MUNDO (5)	ESPAÑA (2-4)	MUNDO (3-5)	
Promedio 95-00	1.056	1.650	527	3.874	275	-2.225	252	3.232
Promedio 01-08	2.074	2.767	1.070	6.059	749	-3.292	320	5.911
2008	2.820	3.694	1.252	7.038	1.358	-3.344	-106	7.766
T-1 2009	638	861	273	1.850	236	-988	38	1.773
T-2 2009	611	776	325	1.664	212	-888	113	1.713
T-3 2009	905	779	305	1.596	225	-816	80	1.989
T-4 2009	613	771	268	1.651	247	-880	21	1.652
2009	2.767	3.188	1.171	6.761	920	-3.573	251	7.126
T-1 2010	416	848	274	1.865	234	-1.018	40	1.537
T-2 2010	573	887	302	1.943	255	-1.055	47	1.762
T-3 2010	630	837	365	1.769	241	-932	123	1.831
T-4 2010	500	919	310	1.907	242	-988	68	1.729
2010	2.119	3.490	1.251	7.484	972	-3.993	279	6.860
T-1 2011	489	832	293	1.829	246	-997	46	1.614
2008 Var. anual	31,9%	7,7%	15,6%	-5,2%	37,0%	16,3%	-215,6%	16,8%
T-1 2009	9,7%	-6,4%	-1,3%	5,3%	-16,4%	-18,2%	862,3%	-0,3%
T-2 2009	-19,3%	-22,7%	0,6%	-13,0%	-40,9%	2,2%	411,7%	-17,8%
T-3 2009	35,3%	-14,8%	-17,4%	-8,4%	-44,9%	1,3%	306,8%	1,9%
T-4 2009	-24,6%	-9,9%	-5,0%	1,4%	-19,8%	-13,9%	180,7%	-15,3%
2009 Var. anual	-1,9%	-13,7%	-6,4%	-3,9%	-32,2%	-6,8%	337,4%	-8,2%
T-1 2010	-34,9%	-1,6%	0,3%	0,8%	-0,9%	-2,9%	7,4%	-13,3%
T-2 2010	-6,2%	14,3%	-7,1%	16,7%	20,2%	-18,9%	-58,5%	2,9%
T-3 2010	-30,4%	7,4%	19,5%	10,8%	7,2%	-14,2%	54,0%	-7,9%
T-4 2010	-18,4%	19,1%	15,9%	15,5%	-1,9%	-12,3%	224,7%	4,7%
2010 Var. anual	-23,4%	9,5%	6,8%	10,7%	5,7%	-11,8%	10,9%	-3,7%
T-1 2011	17,7%	-1,8%	6,8%	-1,9%	5,5%	2,0%	14,4%	5,0%

En las tasas de variación de los saldos, el color azul indica si en el primer periodo de la tasa había superávit, y el rojo si había déficit. El signo + indica que el saldo mejora (saldo más positivo o menos negativo), y el - que empeora (saldo menos positivo o más negativo). Ejemplos: un saldo deficitario en el primer periodo que pasa a positivo (+rojo); un saldo deficitario que pasa a más deficitario (-rojo); un saldo positivo que pasa a menos positivo (-azul); etc.

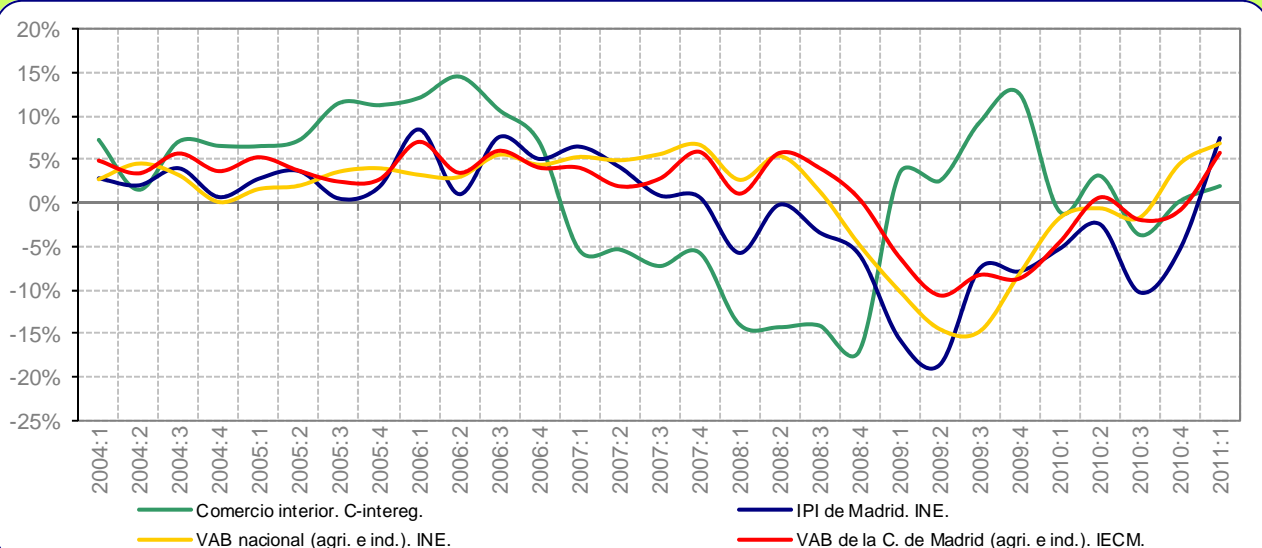
Comunidad de Madrid

Gráfico 1.7. Comercio interior trimestral de la Comunidad de Madrid.
Millones de euros y tasas de variación interanuales.



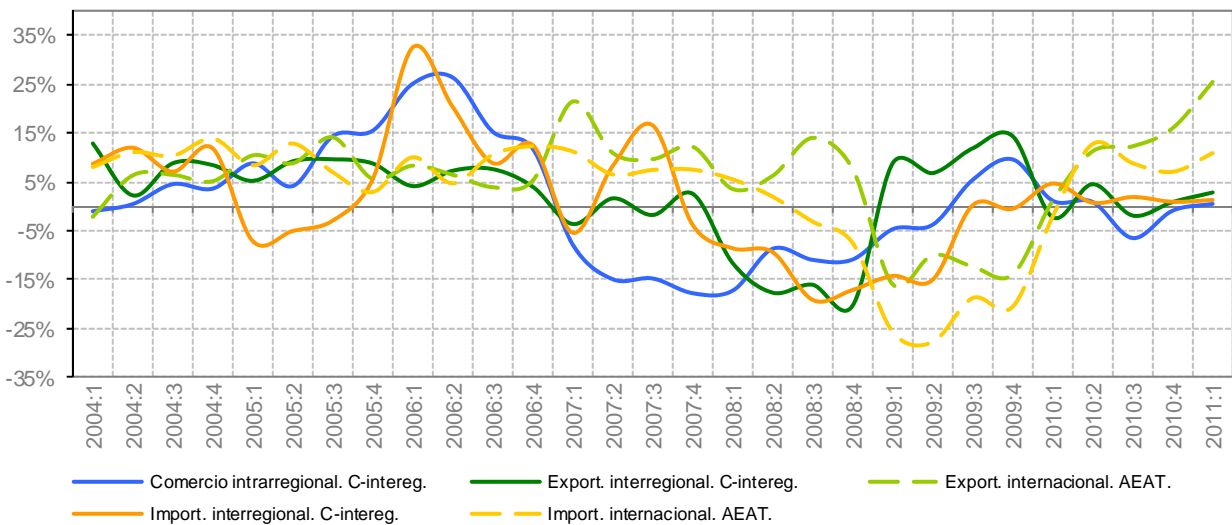
El **Gráfico 1.7** presenta la evolución reciente de todos los componentes del comercio de la Comunidad de Madrid dentro de España. Nótese que al no incluir los flujos de la rama 16 de producción y distribución eléctrica, el saldo es negativo. A comienzos del 2007 el comercio intrarregional comenzó a caer y las exportaciones interregionales se estancaron durante el año. Durante el 2008 las exportaciones interregionales sufrieron su mayor caída, que fue compensada inmediatamente durante el 2009. Las importaciones interregionales sufrieron su mayor contracción entre el 2008:4-2009:2. Los datos disponibles desde el 2009:4 hasta el 2011:1 recogen el estancamiento de todas las series, donde en el caso del comercio intrarregional prima el signo negativo en su suave evolución.

Gráfico 2.7. El comercio interior de la Comunidad de Madrid y otros indicadores.
Tasas de variación interanuales.



El **Gráfico 2.7** muestra la evolución del comercio interior con origen en la Comunidad de Madrid, frente al IPI y el VAB regional y el VAB nacional (de agricultura e industria). Como es habitual, la evolución de estos indicadores de actividad ha sido más estable que la del agregado del comercio. Así, frente a una evolución bastante plana de todos los indicadores de producción, destaca el auge del comercio de mediados del 2006 y su fuerte caída ya desde el 2007:1, consecuencia principalmente de la contribución negativa del comercio intrarregional. La caída del IPI se retrasó al 2008:1 y la del VAB regional al 2009:1. La serie del comercio interior fue la primera en mostrar los primeros síntomas de recuperación. Según el último dato disponible, todas las series en 2011:1 estarían creciendo.

Gráfico 3.7. El comercio de bienes de la Comunidad de Madrid según mercados.
Tasas de variación interanuales.



El **Gráfico 3.7** muestra el comercio de la Comunidad de Madrid en todos los mercados. Los flujos de comercio dentro de España muestran los primeros síntomas de la crisis desde el 2007:1. Por el contrario, el comercio internacional mantendrá una tónica más positiva y estable: las importaciones no decrecerán hasta el 2008:3, con una tasa mínima en el 2009:2 (-27,8%), mientras que las exportaciones lo harían en el 2009:1, con mínimos del -15,9%. En el 2010:2 los flujos internacionales ya habrían alcanzado un crecimiento positivo de cierta magnitud (11,2% para las exportaciones y 12,7% para las importaciones). Los últimos datos para el 2011:1 recogen unas exportaciones internacionales crecientes (25,4%) y unas importaciones con una moderación en su crecimiento respecto al que se había iniciado en el 2010:2 (10,9% en 2011:1). El comercio interregional, no ha mostrado grandes cambios en su evolución desde el 2010, manteniéndose con tasas bajas pero positivas hasta el 2011:1.

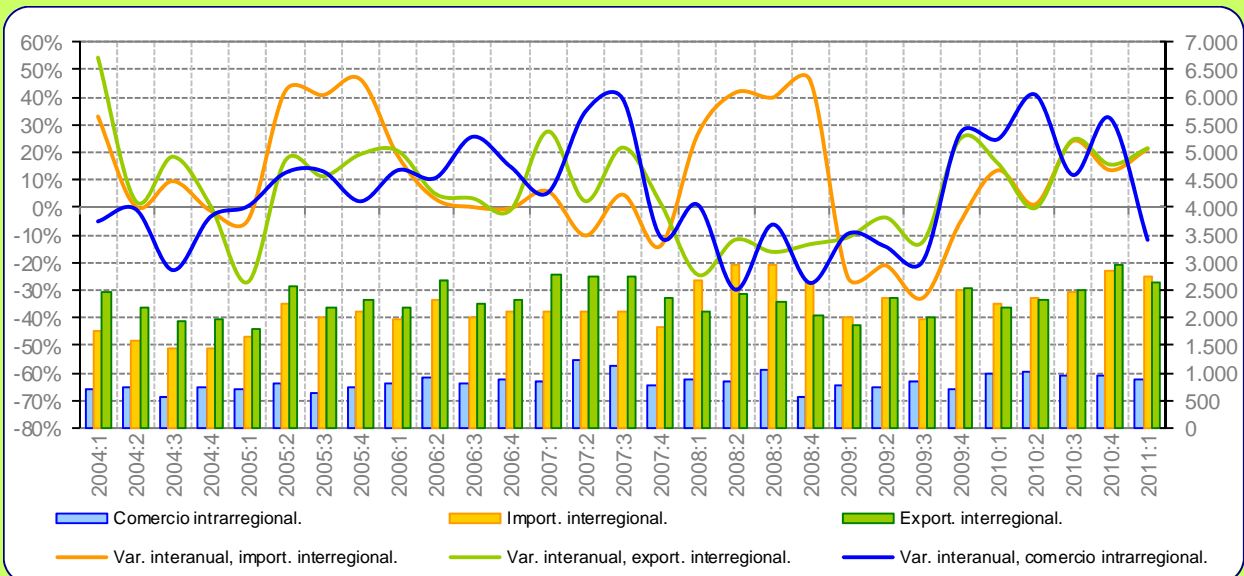
Tabla 2.7. Distribución espacial del comercio de bienes de la Comunidad de Madrid.

Millones de euros y tasas de variación interanuales	Propia CCAA (1)	EXPORTA A		IMPORTA DE		SALDO		PRODUCCIÓN EFECTIVA (1+2+3)
		ESPAÑA (2)	MUNDO (3)	ESPAÑA (4)	MUNDO (5)	ESPAÑA (2-4)	MUNDO (3-5)	
Promedio 95-00	10.724	18.010	10.070	20.298	28.855	-2.288	-18.785	38.804
Promedio 01-08	13.460	20.857	16.967	29.322	51.465	-8.465	-34.497	51.284
2008	12.534	19.188	21.854	30.057	61.775	-10.869	-39.922	53.576
T-1 2009	3.047	5.276	4.577	6.604	12.087	-1.329	-7.510	12.900
T-2 2009	3.145	5.185	4.826	7.083	11.363	-1.898	-6.537	13.157
T-3 2009	3.379	5.364	4.741	7.118	11.388	-1.753	-6.647	13.485
T-4 2009	3.139	5.359	4.853	6.886	12.532	-1.526	-7.679	13.351
2009	12.710	21.185	18.997	27.691	47.370	-6.506	-28.373	52.892
T-1 2010	3.082	5.159	4.629	6.912	11.830	-1.753	-7.201	12.870
T-2 2010	3.173	5.420	5.369	7.136	12.810	-1.716	-7.441	13.962
T-3 2010	3.160	5.264	5.323	7.253	12.394	-1.989	-7.071	13.747
T-4 2010	3.111	5.406	5.628	6.950	13.417	-1.544	-7.789	14.144
2010	12.526	21.248	20.948	28.250	50.451	-7.002	-29.502	54.723
T-1 2011	3.098	5.305	5.806	7.001	13.115	-1.696	-7.309	14.208
2008 Var. anual	-12,1%	-16,5%	7,7%	-13,5%	-0,9%	7,7%	5,1%	-6,9%
T-1 2009	-4,7%	8,8%	-15,9%	-14,2%	-25,7%	53,4%	30,6%	-4,4%
T-2 2009	-3,8%	6,8%	-10,0%	-15,0%	-27,8%	45,5%	36,9%	-2,4%
T-3 2009	5,4%	11,9%	-12,3%	0,2%	-18,7%	24,0%	22,8%	0,6%
T-4 2009	9,6%	14,3%	-14,0%	-0,5%	-20,5%	31,7%	24,2%	1,2%
2009 Var. anual	1,4%	10,4%	-13,1%	-7,9%	-23,3%	40,1%	28,9%	-1,3%
T-1 2010	1,2%	-2,2%	1,1%	4,7%	-2,1%	-32,0%	4,1%	-0,2%
T-2 2010	0,9%	4,5%	11,2%	0,7%	12,7%	9,6%	-13,8%	6,1%
T-3 2010	-6,5%	-1,9%	12,3%	1,9%	8,8%	-13,5%	-6,4%	1,9%
T-4 2010	-0,9%	0,9%	16,0%	0,9%	7,1%	-1,1%	-1,4%	5,9%
2010 Var. anual	-1,4%	0,3%	10,3%	2,0%	6,5%	-7,6%	-4,0%	3,5%
T-1 2011	0,5%	2,8%	25,4%	1,3%	10,9%	3,2%	-1,5%	10,4%

En las tasas de variación de los saldos, el color azul indica si en el primer periodo de la tasa había superávit, y el rojo si había déficit. El signo + indica que el saldo mejora (saldo más positivo o menos negativo), y el - que empeora (saldo menos positivo o más negativo). Ejemplos: un saldo deficitario en el primer periodo que pasa a positivo (+rojo); un saldo deficitario que pasa a más deficitario (-rojo); un saldo positivo que pasa a menos positivo (-azul); etc.

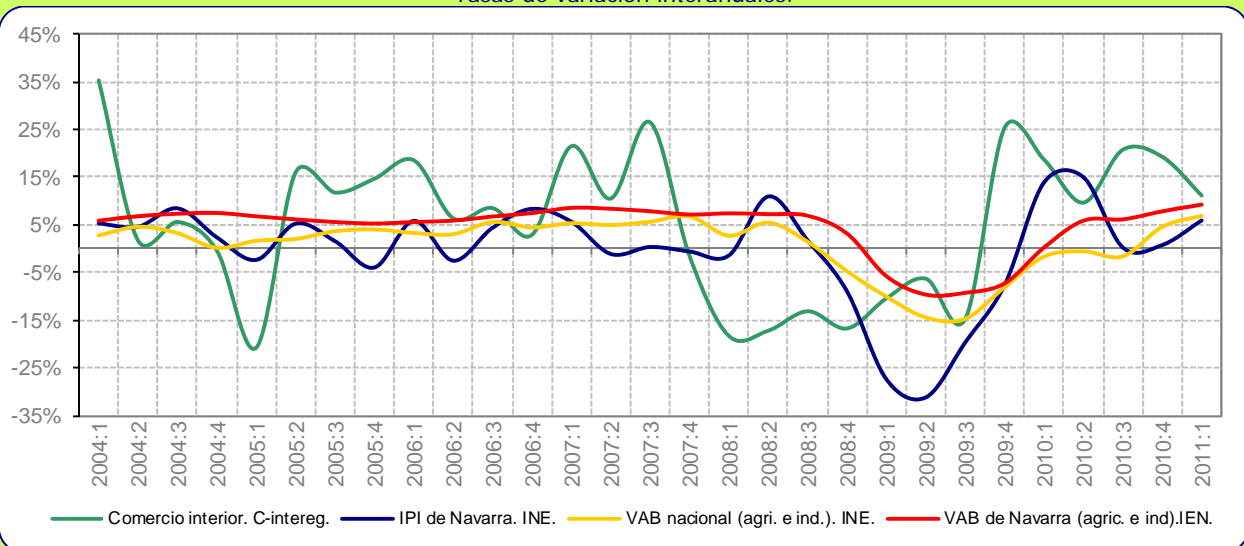
Navarra

Gráfico 1.8. Comercio interregional e intrarregional trimestral de Navarra.
Millones de euros y tasas de variación interanuales.



El **Gráfico 1.8** recoge la trayectoria del comercio de la Comunidad Foral de Navarra en España, caracterizada por la sincronía de los flujos interregionales. Las importaciones interregionales fueron las primeras en caer (2007:2), aunque durante el 2008 crecieron de forma muy intensa, y durante el 2009 volvieron a caer. Las exportaciones interregionales sufrieron cambios mucho más suaves aunque su periodo de decaimiento fue más extenso. El comercio intrarregional entró en tasas negativas con el 2007:4, sin llegar a crecer hasta el 2009:3. El 2009:4 supuso la entrada del comercio intrarregional y de las exportaciones interregionales en una etapa de expansión, con la salvedad de algún trimestre. En el 2010:1 las importaciones interregionales seguirían una evolución similar a la de las exportaciones. Finalmente, en el 2011:1 el comercio intrarregional presentaría una fuerte caída (-11,7%).

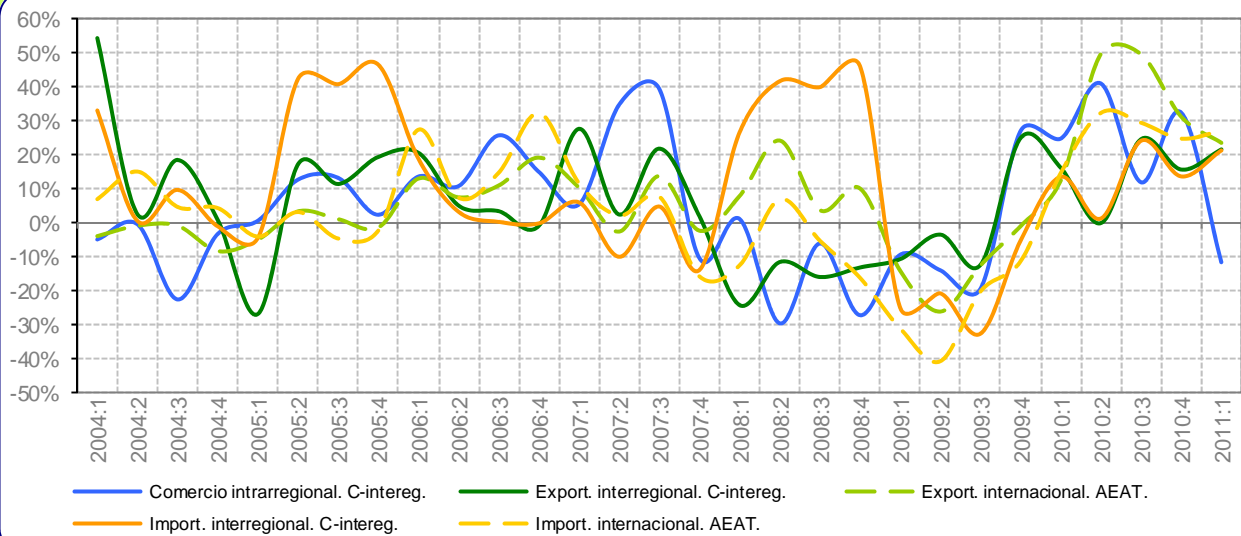
Gráfico 2.8. El comercio interior de Navarra y otros indicadores.
Tasas de variación interanuales.



El **Gráfico 2.8** presenta la evolución del comercio interior de Navarra, junto con la del IPI regional y la del VAB regional y nacional (de agricultura e industria). El indicador de comercio interior ha sido el más variable, seguido del IPI regional. El indicador de comercio interior fue la primera de las series (2008:1) en recoger el efecto de la crisis. Desde el 2008:4 el IPI también experimentó fuertes tasas negativas, cuya máximo descenso en su evolución lo alcanzó en el 2009:2 (-31,2%). En términos de recuperación, el indicador de comercio interior ha mostrado una trayectoria muy positiva desde el 2009:4. En el caso del IPI, éste entró en una senda de desaceleración de su caída en el 2009:3 que culminó con unas primeras tasas de crecimiento en el 2010:1, pero que decaerían en el 2010:3. Las series del VAB se han presentado más estables ante la crisis, observándose mayor fortaleza en el VAB regional.

Gráfico 3.8. El comercio de bienes de Navarra según mercados.

Tasas de variación interanuales.



El **Gráfico 3.8** muestra el comportamiento del comercio navarro en relación con todos los mercados. Como ya se ha dicho, fueron las importaciones interregionales las primeras en mostrar cierta fragilidad (2007:2). Del mismo modo, dentro del comercio internacional fueron las importaciones el flujo que en primer lugar experimentó tasas negativas en su evolución (2007:4). Cabe destacar la brusca caída que éstas soportaron entre el 2008:3 y el 2009:2 (-40,9%) y la igualmente rápida recuperación hacia tasas positivas, que alcanzarían desde 2010:2. En cambio, las exportaciones internacionales han sido más robustas ante la crisis, comenzando a caer a comienzos del 2009:1. Del mismo modo, las exportaciones internacionales iniciaron pronto su recuperación. En 2011:1 el comercio internacional e interregional presentó altas tasas de crecimiento, frente a una fuerte caída en el intrarregional.

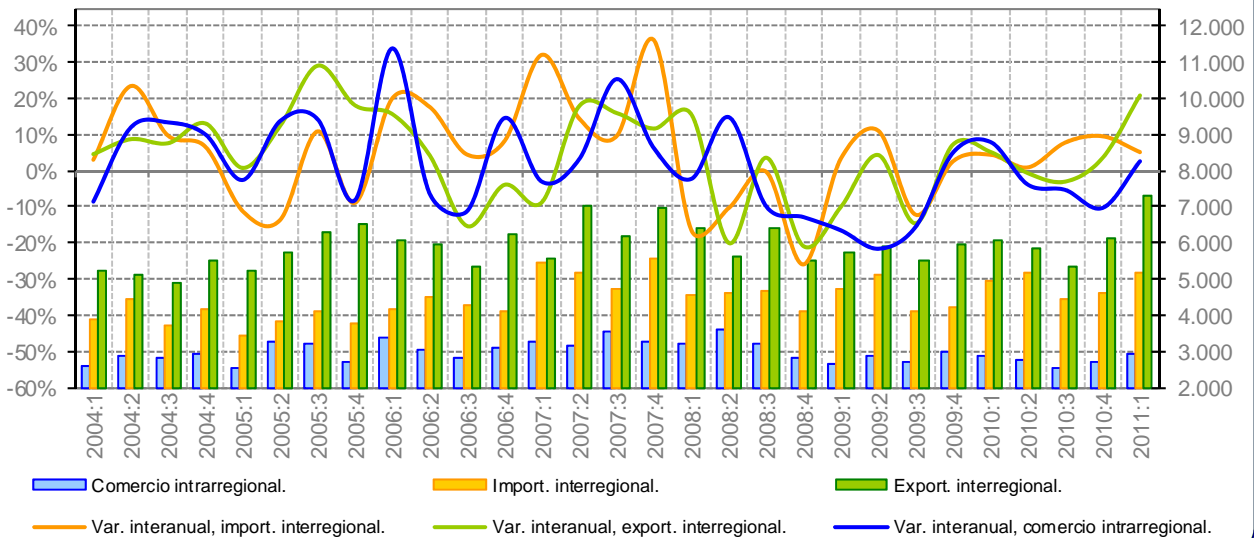
Tabla 2.8. Distribución espacial del comercio de bienes de Navarra.

Millones de euros y tasas de variación interanuales	Propia CCAA (1)	EXPORTA A		IMPORTA DE		SALDO		PRODUCCIÓN EFECTIVA (1+2+3)
		ESPAÑA (2)	MUNDO (3)	ESPAÑA (4)	MUNDO (5)	ESPAÑA (2-4)	MUNDO (3-5)	
Promedio 95-00	1.640	5.120	3.686	5.531	2.616	-412	1.070	10.445
Promedio 01-08	2.993	8.532	5.160	7.746	4.552	786	608	16.684
2008	3.368	8.871	6.379	11.246	4.909	-2.375	1.470	18.618
T-1 2009	790	1.873	1.374	1.994	887	-120	487	4.037
T-2 2009	736	2.344	1.313	2.350	844	-6	468	4.393
T-3 2009	865	2.009	1.301	1.988	903	21	397	4.175
T-4 2009	714	2.550	1.490	2.511	935	39	555	4.755
2009	3.106	8.777	5.478	8.843	3.570	-66	1.908	17.360
T-1 2010	985	2.174	1.544	2.261	1.016	-87	528	4.704
T-2 2010	1.037	2.340	1.964	2.377	1.117	-37	847	5.341
T-3 2010	967	2.501	1.945	2.466	1.169	35	776	5.413
T-4 2010	945	2.947	1.954	2.851	1.166	96	788	5.847
2010	3.935	9.963	7.407	9.955	4.467	8	2.940	21.305
T-1 2011	870	2.642	1.906	2.741	1.290	-99	616	5.417
2008 Var. anual	-15,9%	-16,5%	11,3%	38,2%	-6,9%	-195,5%	224,1%	-8,5%
T-1 2009	-9,5%	-10,8%	-14,3%	-25,2%	-31,2%	78,6%	55,8%	-11,8%
T-2 2009	-14,1%	-3,6%	-26,3%	-20,9%	-40,9%	98,9%	33,2%	-13,3%
T-3 2009	-19,5%	-12,5%	-12,7%	-32,8%	-20,3%	103,2%	11,8%	-14,1%
T-4 2009	26,9%	24,9%	-1,1%	-5,3%	-11,4%	106,4%	23,1%	15,6%
2009 Var. anual	-7,8%	-1,1%	-14,1%	-21,4%	-27,3%	97,2%	29,8%	-6,8%
T-1 2010	24,7%	16,1%	12,4%	13,4%	14,5%	27,7%	8,4%	16,5%
T-2 2010	40,9%	-0,2%	49,6%	1,1%	32,2%	-533,6%	80,9%	21,6%
T-3 2010	11,8%	24,5%	49,5%	24,0%	29,3%	69,4%	95,4%	29,7%
T-4 2010	32,3%	15,6%	31,1%	13,5%	24,7%	145,5%	42,0%	23,0%
2010 Var. anual	26,7%	13,5%	35,2%	12,6%	25,1%	111,7%	54,1%	22,7%
T-1 2011	-11,7%	21,5%	23,4%	21,2%	27,0%	-13,5%	16,6%	15,2%

En las tasas de variación de los saldos, el color azul indica si en el primer periodo de la tasa había superávit, y el rojo si había déficit. El signo + indica que el saldo mejora (saldo más positivo o menos negativo), y el - que empeora (saldo menos positivo o más negativo). Ejemplos: un saldo deficitario en el primer periodo que pasa a positivo (+rojo); un saldo deficitario que pasa a más deficitario (-rojo); un saldo positivo que pasa a menos positivo (-azul); etc.

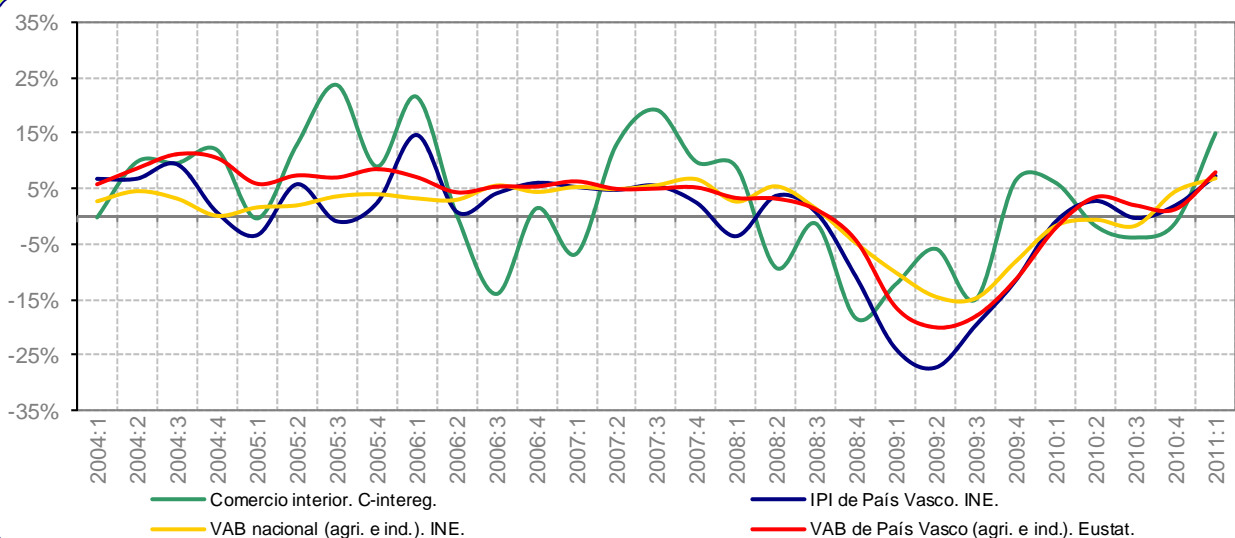
País Vasco

Gráfico 1.9. Comercio interregional e intrarregional trimestral del País Vasco.
Millones de euros y tasas de variación interanuales.



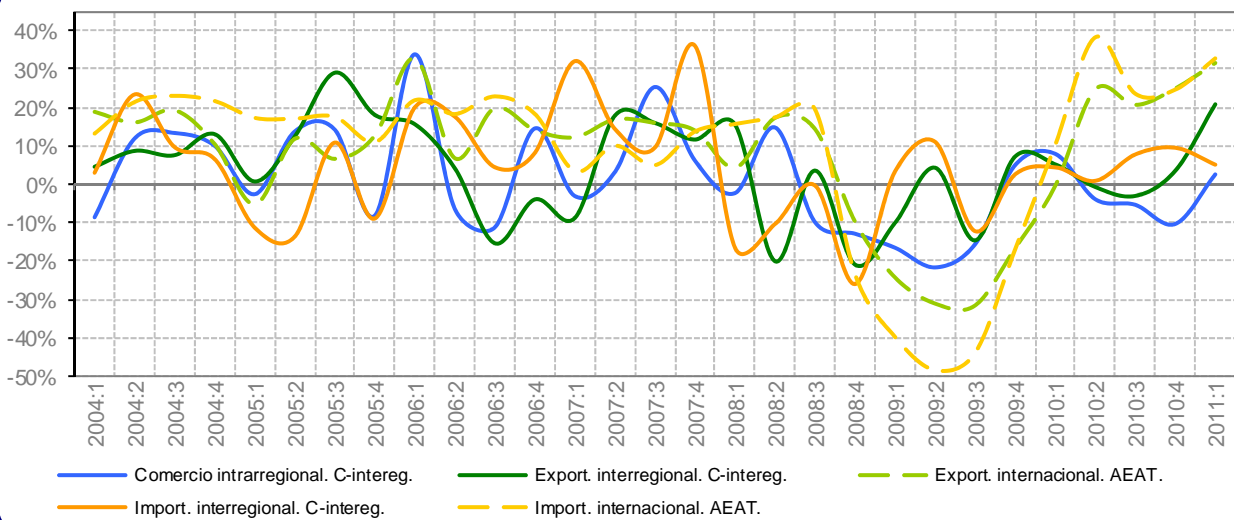
El **Gráfico 1.9** recoge la evolución del comercio del País Vasco dentro de España. Del gráfico se desprenden una fuerte variabilidad del comercio intrarregional y su sensibilidad ante la crisis. Así mismo, se aprecia una elevada sincronía en la evolución de las exportaciones e importaciones interregionales en el último periodo. Entre el 2008:3 y el 2009:3 el comercio intrarregional vasco sufrió una acusada contracción, muy superior a la de los flujos interregionales. En la evolución del comercio interregional, destaca la ruptura en su decrecimiento del 2009:2, con un repunte positivo en ambos flujos. Desde 2009:3 todos los flujos moderaron su caída, siendo las importaciones interregionales la serie más firme en su reactivación. En el 2011:1 todas las series habrían crecido.

Gráfico 2.9. El comercio interior de País Vasco y otros indicadores.
Tasas de variación interanuales.



El **Gráfico 2.9** recoge la trayectoria del agregado del comercio interior (comercio intrarregional y exportaciones interregionales) de País Vasco, la del IPI regional y la del VAB autonómico y nacional, sólo para los sectores de agricultura e industria. El indicador de comercio se ha mostrado más volátil, registrando máximos más intensos que en los otros indicadores en 2005 y 2007. En general, desde finales del 2008 todos los indicadores se encuentran bajo tasas negativas. Las mayores caídas se dieron en el IPI y, ligeramente menos intensas, en el indicador de comercio interior. Según los últimos datos, el comercio interior habría sido el primero en crecer (2009:4) aunque habría sufrido una recaída entre el 2010:2 y 2010:4. El IPI y el VAB regional habrían pasado a la zona de tasas positivas desde el 2010:2, mostrando una recuperación más rápida que la del VAB nacional, que no creció hasta el 2010:4.

Gráfico 3.9. El comercio de bienes del País Vasco según mercados.
Tasas de variación interanuales.



El **Gráfico 3.9** presenta el comercio vasco en todos los mercados. Tanto las exportaciones como las importaciones internacionales han mostrado un comportamiento muy estable, registrando tasas interanuales positivas durante casi todos los trimestres del periodo 2003:4-2008:3. Sin embargo, a partir de esta fecha la caída de estas dos series ha sido ininterrumpida, alcanzando mínimos del -48,4% (2009:2) en las importaciones y del -31,5% (2009:3) en las exportaciones. Como ya se observó en la evolución del IPI y del VAB, la caída del comercio internacional se desaceleró desde 2009:3, alcanzando tasas positivas en 2010:1 y aún superiores en 2010:2. En la recuperación del comercio internacional en 2011:1 los productos energéticos y bienes de equipo han jugado un papel fundamental. En 2011:1, todas las series del comercio interior crecen, aunque con distintos patrones: las exportaciones se aceleran, las importaciones se moderan, y el comercio intrarregional recoge modestas tasas positivas.

Tabla 2.9. Distribución espacial del comercio de bienes de País Vasco.

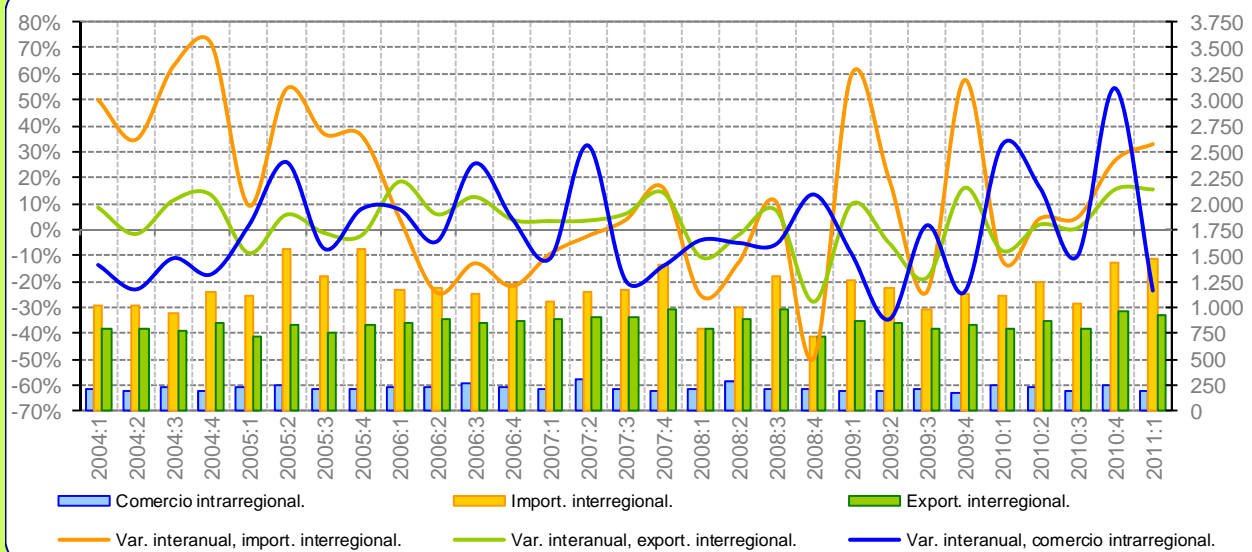
Millones de euros y tasas de variación interanuales	Propia CCAA (1)	EXPORTA A		IMPORTA DE		SALDO		PRODUCCIÓN EFECTIVA (1+2+3)
		ESPAÑA (2)	MUNDO (3)	ESPAÑA (4)	MUNDO (5)	ESPAÑA (2-4)	MUNDO (3-5)	
Promedio 95-00	6.604	13.386	8.965	11.754	7.118	1.632	1.848	28.956
Promedio 01-08	11.472	21.658	14.686	16.464	14.283	5.194	403	47.816
2008	12.846	23.995	20.279	18.001	20.117	5.994	162	57.121
T-1 2009	2.654	5.758	3.804	4.714	3.052	1.044	752	12.216
T-2 2009	2.843	5.884	3.942	5.141	2.973	743	969	12.669
T-3 2009	2.699	5.486	3.476	4.113	3.010	1.373	466	11.661
T-4 2009	2.983	5.931	3.721	4.233	3.258	1.698	462	12.634
2009	11.179	23.059	14.942	18.200	12.294	4.859	2.648	49.180
T-1 2010	2.865	6.058	3.787	4.922	3.364	1.136	423	12.710
T-2 2010	2.733	5.844	4.915	5.187	4.111	657	804	13.491
T-3 2010	2.555	5.319	4.194	4.432	3.721	887	473	12.068
T-4 2010	2.675	6.139	4.649	4.635	4.061	1.504	588	13.463
2010	10.828	23.360	17.545	19.176	15.257	4.184	2.288	51.733
T-1 2011	2.939	7.319	4.984	5.174	4.467	2.145	517	15.241
2008 Var. anual	-2,8%	-7,0%	6,3%	-13,9%	6,4%	22,6%	-5,9%	-1,7%
T-1 2009	-16,5%	-10,0%	-24,3%	3,3%	-39,8%	-43,2%	1806,6%	-16,3%
T-2 2009	-21,6%	4,3%	-31,1%	11,1%	-48,4%	-26,5%	2196,5%	-15,5%
T-3 2009	-15,6%	-14,6%	-31,5%	-12,2%	-43,9%	-21,1%	262,5%	-20,7%
T-4 2009	5,0%	7,2%	-16,6%	2,6%	-17,0%	20,9%	-14,2%	-1,6%
2009 Var. anual	-13,0%	-3,9%	-26,3%	1,1%	-38,9%	-18,9%	1536,6%	-13,9%
T-1 2010	7,9%	5,2%	-0,4%	4,4%	10,2%	8,8%	-43,7%	4,0%
T-2 2010	-3,9%	-0,7%	24,7%	0,9%	38,3%	-11,6%	-17,0%	6,5%
T-3 2010	-5,3%	-3,0%	20,7%	7,8%	23,6%	-35,4%	1,5%	3,5%
T-4 2010	-10,3%	3,5%	25,0%	9,5%	24,6%	-11,5%	27,1%	6,6%
2010 Var. anual	-3,1%	1,3%	17,4%	5,4%	24,1%	-13,9%	-13,6%	5,2%
T-1 2011	2,6%	20,8%	31,6%	5,1%	32,8%	88,8%	22,1%	19,9%

En las tasas de variación de los saldos, el color azul indica si en el primer periodo de la tasa había superávit, y el rojo si había déficit. El signo + indica que el saldo mejora (saldo más positivo o menos negativo), y el - que empeora (saldo menos positivo o más negativo). Ejemplos: un saldo deficitario en el primer periodo que pasa a positivo (+rojo); un saldo deficitario que pasa a más deficitario (-rojo); un saldo positivo que pasa a menos positivo (-azul); etc.

La Rioja

Gráfico 1.10. Comercio interregional e intrarregional trimestral de La Rioja.

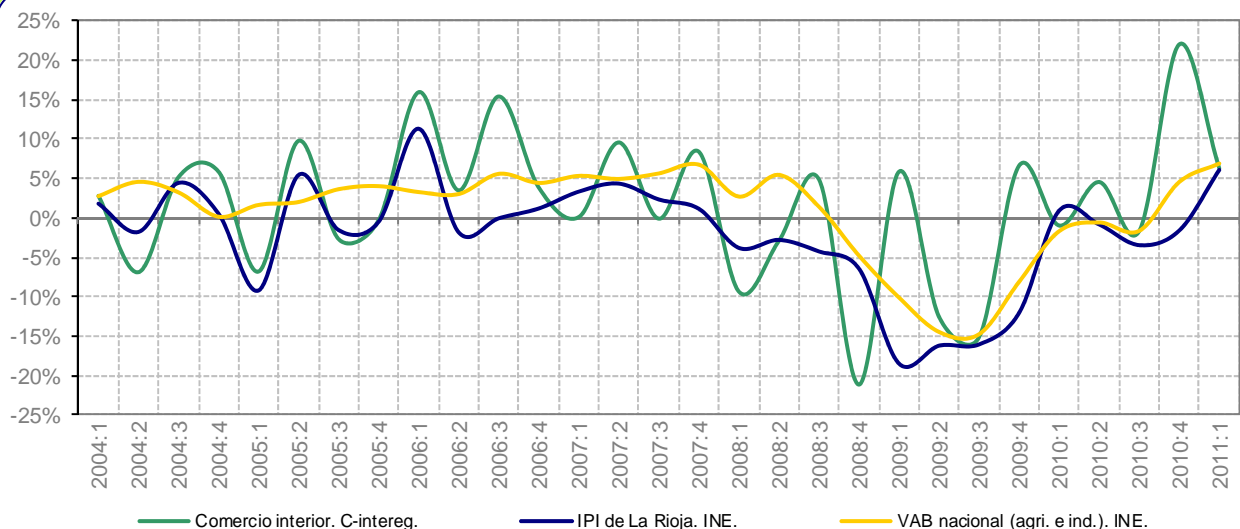
Millones de euros y tasas de variación interanuales.



El **Gráfico 1.10** recoge el comportamiento trimestral del comercio intrarregional e interregional de La Rioja. En el periodo previo a la crisis, llama la atención el fuerte auge de las importaciones interregionales entre los años 2004 y 2005, con un pico en el 2004:4 de hasta el 71%. En sentido opuesto, destacan las depresiones de éste flujo durante el 2006 y las del intrarregional en el 2004. En cuanto al periodo que abarca el 2008 en adelante, el efecto de la crisis ha supuesto grandes fluctuaciones en la evolución de todas las series, principalmente en la de importaciones interregionales durante el 2009. La serie de exportaciones interregionales es la menos afectada. Éste flujo junto con el de las importaciones interregionales, iniciarían en el 2010:2 un proceso de recuperación constate. El comercio intrarregional, por el contrario, está sufriendo una recuperación marcada por fuertes saltos positivos y negativos.

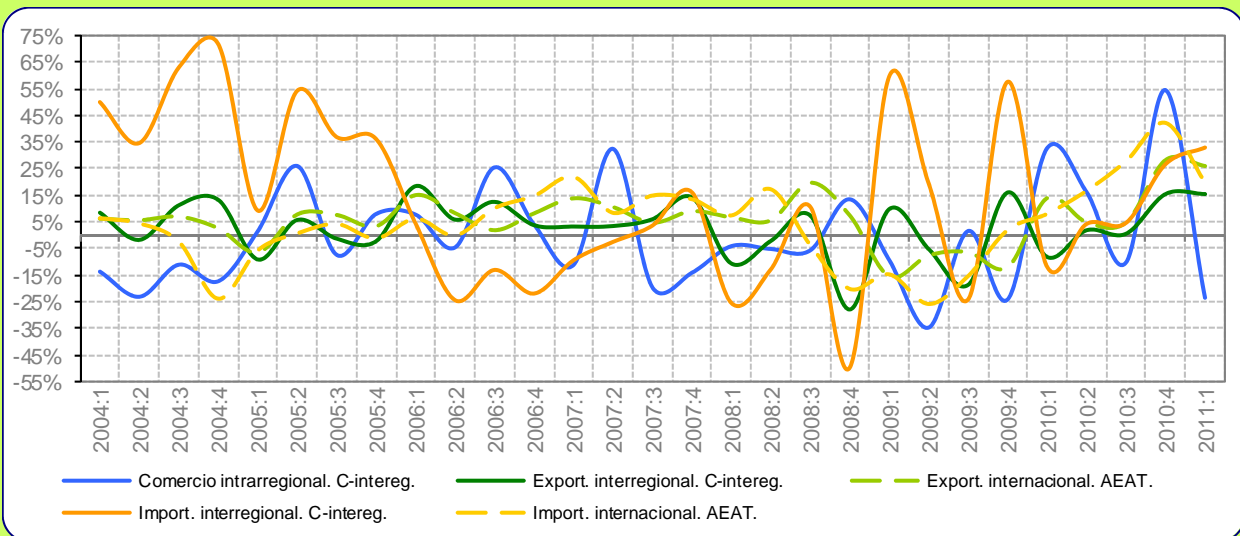
Gráfico 2.10. El comercio interior de La Rioja y otros indicadores.

Tasas de variación interanuales.



El **Gráfico 2.10** presenta la evolución del comercio interior de La Rioja, en comparación con el IPI de la propia comunidad y el VAB nacional (de agricultura e industria). Se puede observar una cierta similitud entre la evolución del IPI y del comercio interior hasta el 2006:2. Las primeras caídas del comercio interior (2008:1) llegaron a la vez que las del IPI (2008:1). Pero mientras que la del IPI fue una trayectoria marcada por caídas ininterrumpidas hasta el 2009:4, la del indicador de comercio registró ciertos repuntes positivos. La caída del VAB nacional se inició algo después (2008:4), pero alcanzaría mínimos similares a la de las otras series en el 2009:3. En 2010:4 todas las series recogen una cierta mejora en su evolución, registrándose en el 2011:1 tasas positivas en todas las ellas.

Gráfico 3.10. El comercio de bienes de La Rioja según mercados.
Tasas de variación interanuales.



El **Gráfico 3.10** muestra el comercio de La Rioja en todos los mercados. La evolución de las series de comercio riojano dentro del ámbito nacional es bastante heterogénea, alternándose subidas y bajadas en los flujos interregionales y en el intrarregional. Por el contrario, su comercio exterior se ha mostrado más armonioso a lo largo de todo el periodo recogido. Previo a la crisis, el comercio internacional ha registrado un crecimiento sostenido desde el 2005 hasta bien entrado el 2008. Durante la crisis, dentro del comercio internacional, la serie de las importaciones fue la primera en recoger los efectos de las crisis (2008:3), y al mismo tiempo la que registró las mayores caídas. Por el contrario, la reactivación de las importaciones internacionales fue igualmente intensa desde que comenzara a crecer en el 2009:4. En el 2011:1, el comercio intrarregional es el único de los flujos que ha retrocedido en su evolución, el resto de variables seguiría su recuperación a un ritmo nada desdeñable.

Tabla 2.10. Distribución espacial del comercio de bienes de La Rioja.

Millones de euros y tasas de variación interanuales	Propia CCAA (1)	EXPORTA A		IMPORTA DE		SALDO		PRODUCCIÓN EFECTIVA (1+2+3)
		ESPAÑA (2)	MUNDO (3)	ESPAÑA (4)	MUNDO (5)	ESPAÑA (2-4)	MUNDO (3-5)	
Promedio 95-00	614	2.620	678	2.536	485	84	192	3.912
Promedio 01-08	907	3.230	996	3.979	790	-749	206	5.134
2008	923	3.367	1.256	3.797	924	-429	331	5.546
T-1 2009	185	865	262	1.260	214	-395	48	1.312
T-2 2009	194	847	284	1.195	186	-348	98	1.325
T-3 2009	207	791	306	982	196	-191	109	1.304
T-4 2009	166	827	274	1.123	195	-296	80	1.268
2009	752	3.331	1.126	4.560	791	-1.229	335	5.209
T-1 2010	245	794	298	1.111	231	-316	67	1.338
T-2 2010	225	863	298	1.245	217	-383	81	1.386
T-3 2010	186	796	320	1.027	251	-232	70	1.302
T-4 2010	256	955	352	1.422	277	-467	75	1.563
2010	913	3.408	1.268	4.806	976	-1.398	292	5.589
T-1 2011	188	917	376	1.476	277	-559	98	1.480
2008 Var. anual	-1,2%	-8,7%	9,7%	-20,8%	-0,3%	61,1%	52,4%	-3,9%
T-1 2009	-9,3%	9,8%	-15,5%	59,6%	-14,7%	-34064,6%	-18,8%	0,8%
T-2 2009	-34,6%	-5,2%	-7,6%	19,3%	-25,8%	-223,5%	72,4%	-11,5%
T-3 2009	1,6%	-18,6%	-6,4%	-24,1%	-15,3%	40,6%	15,4%	-13,2%
T-4 2009	-24,1%	16,0%	-12,1%	57,6%	1,9%	-82168,4%	-34,2%	1,9%
2009 Var. anual	-18,6%	-1,1%	-10,3%	20,1%	-14,4%	-186,3%	1,1%	-6,1%
T-1 2010	32,6%	-8,2%	13,9%	-11,9%	8,0%	19,9%	40,4%	2,0%
T-2 2010	16,1%	1,9%	4,9%	4,2%	16,7%	-9,9%	-17,4%	4,6%
T-3 2010	-10,2%	0,5%	4,8%	4,6%	27,8%	-21,6%	-36,4%	-0,2%
T-4 2010	54,4%	15,4%	28,2%	26,6%	42,1%	-57,9%	-6,0%	23,3%
2010 Var. anual	21,4%	2,3%	12,6%	5,4%	23,4%	-13,7%	-12,7%	7,3%
T-1 2011	-23,5%	15,4%	26,0%	32,9%	19,8%	-76,7%	47,4%	10,7%

En las tasas de variación de los saldos, el color azul indica si en el primer periodo de la tasa había superávit, y el rojo si había déficit. El signo + indica que el saldo mejora (saldo más positivo o menos negativo), y el - que empeora (saldo menos positivo o más negativo). Ejemplos: un saldo deficitario en el primer periodo que pasa a positivo (+rojo); un saldo deficitario que pasa a más deficitario (-rojo); un saldo positivo que pasa a menos positivo (-azul); etc.

Anexo Metodológico.

Breve descripción de la metodología.

- El presente informe recoge la información más destacada procedente de la primera estimación del comercio intrarregional e interregional a nivel trimestral realizada en España hasta la fecha (Gallego et al, 2010).
- Para ello, en paralelo al procedimiento de estimación de la base de comercio de bienes a nivel anual (Llano et al, 2008a, 2008b, 2010), se han estimado los correspondientes vectores de comercio intrarregional e interregional de cada Comunidad Autónoma con el Resto de España, estimando para ello los flujos emitidos y recibidos en unidades físicas (Tm.) y monetarias (Euros). Por motivos de espacio este informe se centra exclusivamente en el análisis de los flujos en unidades monetarias.
- La metodología utilizada entronca con los trabajos previos sobre interpolación temporal y estimación de magnitudes trimestrales en España, haciendo uso de los métodos de interpolación de carácter uni-variante y multi-variantes (Chow-Lin y Denton) más eficientes para cada una de las Comunidades Autónomas según los indicadores disponibles y los comportamientos específicos de los residuos.
- La trimestralización del comercio descansa fundamentalmente sobre el uso de indicadores de alta frecuencia relativos a los movimientos intra e interregionales de mercancías en España (carretera y barco fundamentalmente). Como consecuencia se aporta una nueva familia de indicadores “puros” que pueden ser comparados con otros indicadores habituales del análisis coyuntural regional (VAB, IPI’s, consumo eléctrico,...).
- Los datos relativos al comercio internacional proceden de la trimestralización de los datos mensuales aportados por la Dirección General de Aduanas de la Agencia Española de Administración Tributaria (AEAT). Nótese que mediante la suma del comercio interior (intra + interregional) y el internacional se dispondría de un indicador adicional sobre la producción de bienes en cada una de las regiones para cada trimestre.

Referencias Bibliográficas.

- Gallego, N. Llano C., Pérez, J. (2010). El comercio interregional trimestral de bienes en España: metodología y primeros resultados. Documento de Trabajo. Instituto L.R. Klein. Marzo.
- Llano C., Esteban, A., Pérez, J., Pulido, A. (2008a): “[La base de datos C-interreg sobre el comercio interregional de bienes en España \(1995-2006\): metodología](#)”. Documento de Trabajo. Instituto L.R. Klein. Septiembre.
- Llano C., Esteban, A.; Pérez, J.; Pulido, A. (2008b): “[Metodología de estimación de la base de datos C-interreg sobre el comercio interregional de bienes en España \(1995-05\)](#)”. Ekonomiaz, Nº 69. Vol:III, pp. 244-270.
- Llano, C., Esteban, A., Pulido, A., Pérez, J (2010): “[Opening the Interregional Trade Black Box: The C-interreg Database for the Spanish Economy \(1995-2005\)](#)”. International Regional Science Review, 33, 302-337.

Definiciones y claves interpretativas.

Exportación (e importación) interregional: flujos de mercancías con origen (destino) en una Comunidad Autónoma diferente a la de destino (origen).

Comercio intrarregional: flujos de mercancías con origen y destino en la misma Comunidad.

Total exportaciones interregionales: suma de todas las exportaciones interregionales con origen en una Comunidad y destino en el resto.

Comercio interior: suma del comercio intrarregional y exportaciones interregionales con origen en una Comunidad.

Comercio internacional: flujos de bienes entre una Comunidad y el resto del mundo excluido el resto de España.

Saldo comercial interregional: diferencia entre las exportaciones e importaciones interregionales de una Comunidad Autónoma.

IPI: Índice de Producción Industrial (INE).

VAB nacional: Valor Añadido Bruto nacional del sector agrario e industrial a precios de mercado (Contabilidad Nacional Trimestral del INE)

VAB regional: Valor Añadido Bruto del sector agrario e industrial a precios de mercado para aquellas Comunidades Autónomas que lo estiman con periodicidad trimestral. Cada serie corresponde a una fuente diferente.

Producción efectiva: la suma del comercio intra y las exportaciones interregionales e internacionales de una Comunidad equivale a la producción efectiva de sus sectores productores de bienes (agricultura+industria).

Nota importante: las cifras de comercio interregional trimestral no incluyen el comercio de la rama R16 de C-interreg (Producción y distribución de energía eléctrica, gas y agua). Dicha rama sí está incluida en los datos anuales de C-interreg habitualmente utilizados en los análisis estructurales del Proyecto. Según la metodología, los datos trimestrales del periodo 1995-2007 son compatibles con los datos anuales. Los datos de comercio interregional del periodo 2008-2009 no cuentan con restricción anual, y son considerados como una *predicción* dentro del periodo histórico. Sin embargo, los datos de comercio internacional y VAB son definitivos.