



# **Informe Trimestral**

## ***sobre el comercio internacional e interregional en España***

**Marzo 2020**

**Institución promotora:**



**Instituciones patrocinadoras:**



# Índice

España.....	3
Cuadro: Cuando el coronavirus golpeó España.....	6
Andalucía .....	11
Castilla y León .....	13
Castilla-La Mancha .....	15
Comunidad Valenciana .....	17
Extremadura.....	19
Comunidad de Madrid.....	21
Navarra.....	23
País Vasco.....	25
Anexo Metodológico .....	27

## Nota importante

- En este informe se analizan brevemente la evolución de una colección novedosa de indicadores regionales relativos al comercio interior (intrarregional e interregional) de las Comunidades Autónomas españolas, que pueden ser comparados con los datos equivalentes de producción y comercio internacional.
- Dichos indicadores han sido estimados en el seno del **Proyecto C-intereg** según la metodología recogida en el **Anexo Metodológico** de este informe y en los documentos y artículos allí citados. Salvo nota en contrario, todas las series incluidas en este informe relativas al comercio interior tienen como fuente el Proyecto C-intereg. Los datos trimestrales son coherentes con los datos anuales estimados en la base de datos del proyecto (sin incluir la rama R16 de producción y distribución de energía eléctrica, gas y agua), que pueden ser consultada en la web [www.c-intereg.es](http://www.c-intereg.es).
- El informe recoge la evolución reciente de los indicadores trimestrales de comercio antes mencionados para el conjunto de la economía española, así como para las Comunidades Autónomas que actualmente forman parte de C-intereg. El análisis autonómico queda constituido por una serie de gráficos y tablas comunes. Aunque el análisis se centra en las comunidades asociadas al proyecto, se quiere hacer hincapié en que la metodología utilizada ha permitido la estimación de series equivalentes y homogéneas para todas y cada una de las Comunidades Autónomas españolas. La información completa de dicha estimación está disponible para las Comunidades asociadas al proyecto. Las series de las Comunidades Autónomas no asociadas podrían ser solicitadas a la dirección del proyecto [info@c-intereg.es](mailto:info@c-intereg.es) cuyo Comité de Dirección determinará las condiciones y el coste de su difusión.

## Autores del informe<sup>1,2</sup>:

Carlos Llano Verduras  
Juan Pardo Fernández

<sup>1</sup> Los datos y comentarios ofrecidos en este informe recogen las opiniones de los autores, sin que puedan ser atribuidas a las instituciones patrocinadoras del proyecto o a las que originalmente aportaron la información estadística de base. Por ello, los autores asumen los posibles errores que se pudieran contener en el mismo.

<sup>2</sup> El Proyecto C-intereg quiere mostrar su gratitud a las instituciones colaboradoras del proyecto, la Agencia Española de Administración Tributaria y el Instituto de Estudios Turísticos, así como a todas las instituciones que han facilitado la información de base, con especial mención a la Subdirección General de Estadísticas del Ministerio de Fomento y al Servicio de Estadísticas de Puertos del Estado.

# España

**Tabla 1. Distribución geográfica del comercio de bienes en España.**

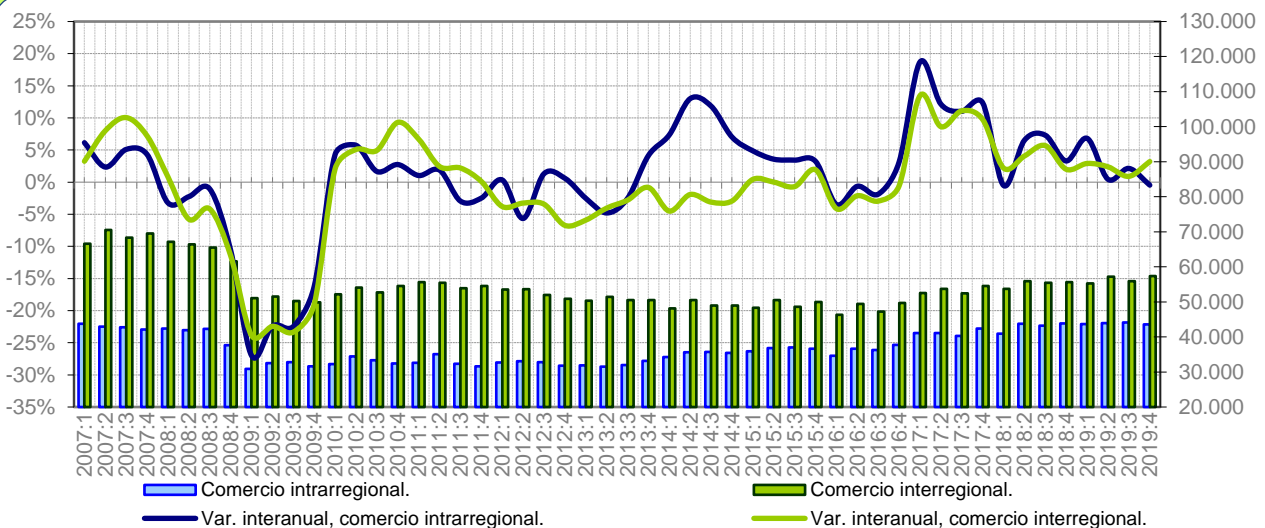
Millones de euros. Los datos anuales de comercio interior del 2019 de C-interreg son una predicción.

2019	Propia CCAA (1)	EXPORTA A		IMPORTA DE		SALDO INTERIOR (2-4)	SALDO EXTERIOR (3-5)	PRODUCCIÓN EFECTIVA (1+2+3)
		ESPAÑA (2)	MUNDO (3)	ESPAÑA (4)	MUNDO (5)			
Cataluña	41.010	41.184	73.853	21.451	92.419	19.733	-18.566	156.047
Andalucía	22.456	27.731	31.738	19.032	30.553	8.700	1.185	81.925
C. Valenciana	20.854	21.005	31.160	25.026	28.421	-4.021	2.739	73.019
C. de Madrid	13.403	18.618	31.179	26.642	64.412	-8.024	-33.233	63.200
País Vasco	12.289	16.277	25.389	15.799	20.117	478	5.272	53.955
Galicia	14.431	15.133	22.197	7.589	19.814	7.544	2.383	51.761
Castilla y León	12.340	17.563	14.563	19.568	12.236	-2.005	2.327	44.466
Aragón	6.980	13.158	13.473	18.400	11.513	-5.242	1.959	33.611
Castilla-La Mancha	6.458	17.035	7.527	20.688	9.289	-3.653	-1.761	31.020
Murcia	4.405	10.601	10.561	9.509	11.054	1.092	-493	25.566
Navarra	4.395	8.423	10.147	8.196	5.468	228	4.679	22.966
Asturias	3.897	4.640	4.833	5.946	4.008	-1.306	825	13.370
Canarias	3.690	3.410	2.668	7.484	3.578	-4.073	-910	9.769
Cantabria	2.333	4.101	2.613	4.429	2.170	-328	444	9.048
Extremadura	3.525	3.266	2.089	5.752	1.389	-2.486	700	8.880
La Rioja	1.210	3.080	1.892	3.382	1.429	-302	463	6.182
Baleares	1.697	544	1.790	6.877	1.516	-6.333	274	4.030
<b>ESPAÑA</b>	<b>175.373</b>	<b>225.769</b>	<b>287.673</b>	<b>225.769</b>	<b>319.386</b>	<b>0</b>	<b>-31.713</b>	<b>688.815</b>

Nota: Las cifras de comercio internacional no incluyen Ceuta y Melilla (Base de datos DataComex del Ministerio de Economía y Competitividad).

**Gráfico 1. Evolución reciente del comercio interregional e intrarregional en España.**

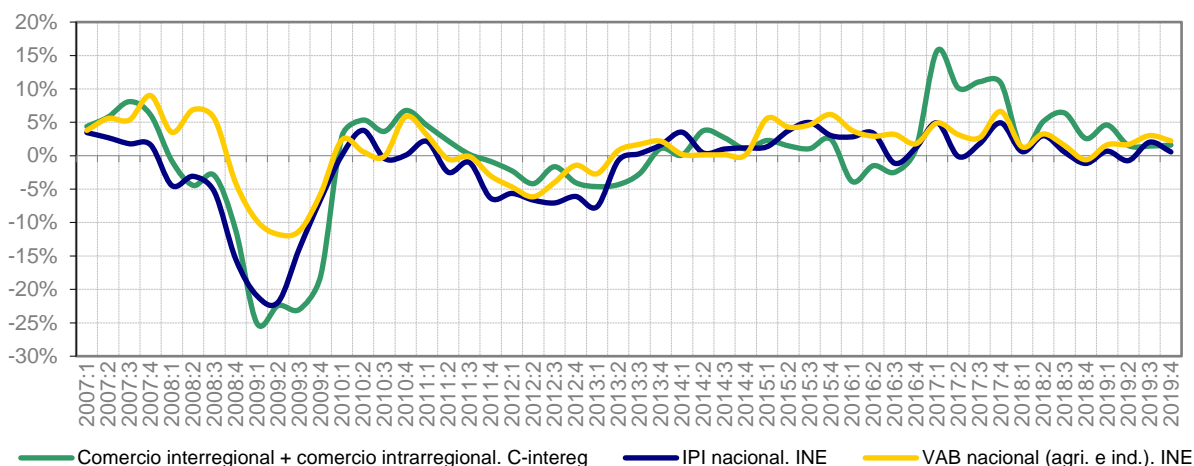
Millones de euros y tasas de variación interanuales.



El **Gráfico 1** muestra la evolución del comercio interregional e intrarregional en España, recogiendo la fuerte caída de los flujos en 2009, su progresiva recuperación en 2010 y 2011, y la recaída en 2012 y 2013. El flujo interregional alcanzó en el 2012:4 un nuevo mínimo; mientras que el comercio intrarregional registró tasas positivas. Durante el 2014 y el 2015, el comercio intra repuntó fuertemente, mientras que el interregional registró tasas negativas o muy próximas a cero. La recuperación del 2015 se produjo gracias a la moderación de los costes de producción y la política fiscal, así como la recuperación del empleo y el consumo. El 2016 presentó una evolución más tibia, especialmente para el comercio intrarregional. Ambas series recuperaron tono en 2016:4. En el 2017, tras alcanzar un espectacular crecimiento por encima del 10% en el primer trimestre en ambas series (el mayor desde 2014), el crecimiento se fue suavizando. En 2018, han mostrado un comportamiento positivo, aunque con una tendencia a la moderación a finales de año. El 2019 se mantuvo con un perfil de crecimiento moderado tanto en el comercio intra e interregional, con tasas de variación en torno al 2-3%, tasas por debajo de las registradas en 2017 o 2018 (superiores al 5%).

## Gráfico 2. Comercio interior. IPI y VAB nacional (agricultura e industria).

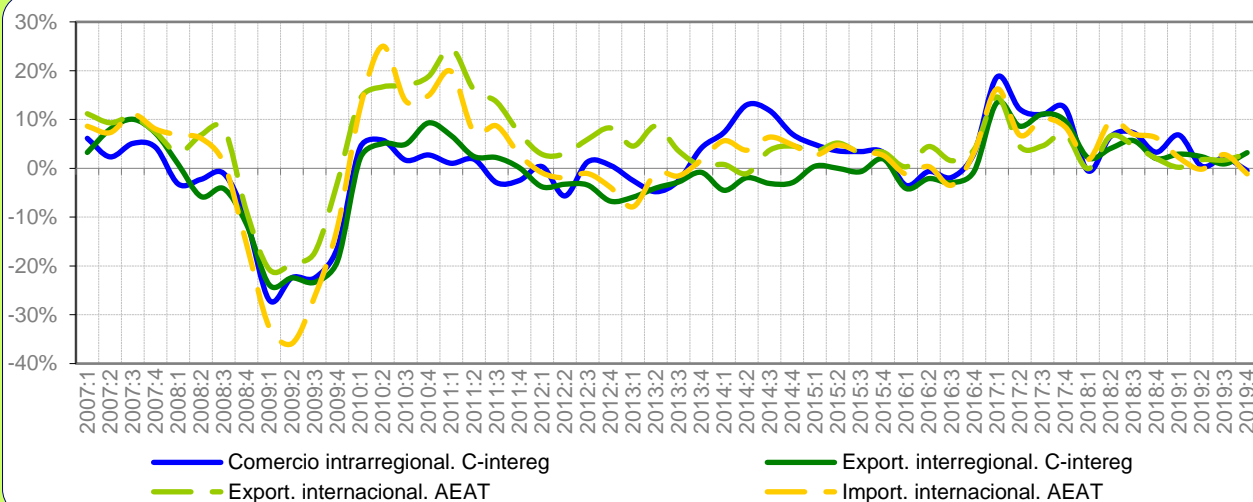
Tasas de variación interanuales.



El **Gráfico 2** muestra la evolución del comercio intrarregional+interregional (comercio interior), junto con la del IPI y la del VAB nacional (agricultura+industria). Tras las fuertes caídas del 2009, todas las series repuntaron en el 2010, aunque entrarían pronto en un nuevo receso (2011 y 2012). A partir del 2014, el comercio interior y el IPI volvieron a mostrar síntomas de recuperación. Dicha recuperación queda reflejada en el VAB a partir el 2015:1. Posteriormente, el indicador de comercio interior recogió tasas positivas desde el 2014:2 hasta el 2015:4. En el 2016:1 volvió a caer; y tras dos trimestres de atonía, en 2016:4 ha vuelto a crecer. La recuperación apuntada por el IPI y el VAB nacional desde el 2015:1 fue más sólida. El 2017 y 2018 fue un año bastante positivo para el comercio interior (intra e inter) registrando crecimientos elevados, también recogidos por el VAB y en menor medida por el IPI nacional, aunque a finales de 2018 se moderaron los crecimientos. 2019 se comportó como un año positivo, salvo en el caso del IPI nacional que fue negativo los dos primeros trimestres, eso sí, con un ritmo de crecimiento del comercio por debajo del de años anteriores.

## Gráfico 3. Evolución interanual del comercio de bienes según mercados.

Tasas de variación interanuales.



El **Gráfico 3** recoge la evolución del comercio interior e internacional. Tras la fuerte caída del 2009, todas las series salvo el flujo intrarregional registraron tasas positivas. Las exportaciones internacionales se reactivaron con la recuperación de la UE. Las importaciones crecieron de forma rápida, pero manteniendo un tono menos dinámico. Durante el 2012 las importaciones internacionales se contrajeron nuevamente, arrastrados por la debilidad de la demanda interna, mientras que las exportaciones crecieron más suavemente desde el 2012:1, reactivándose hasta el 2013:3. En el 2014:2 las exportaciones internacionales experimentaron un bache (-1,1%), seguido de una evolución positiva desde entonces, salvo la leve caída del 2016:1 (-0,8%). En esta evolución reciente destacan los repuntes del 2015:2 (5,2%), del 2016:2 (3,9%) y del 2017:1 (14,1%). Desde el 2015:1, el rango de tasas observado en todas las series de comercio se ha estrechado; aproximándose a 0% hasta el 2016:3 y creciendo fuertemente desde entonces. El año 2017 y 2018 se comportó de manera muy positiva para el comercio intrarregional e interregional, aunque poco a poco se han ido moderando las elevadas tasas de crecimiento alcanzadas, hasta valores en torno al 5-7%. En 2019 el comercio internacional ha tenido un comportamiento similar al registrado por el comercio interregional e intrarregional, es decir, con una tendencia clara a la desaceleración, aunque se siguen registrando en los indicadores y durante todo el año, salvo alguna excepción, tasas de variación positivas.

**Tabla 2. Distribución espacial del comercio de bienes de España.**

Millones de euros y tasas de variación interanuales	Propia CCAA (1)	EXPORTA A		IMPORTA DE		SALDO		PRODUCCIÓN EFECTIVA (1+2+3)
		ESPAÑA (2)	MUNDO (3)	ESPAÑA (4)	MUNDO (5)	ESPAÑA (2-4)	MUNDO (3-5)	
<b>Promedio 95-07</b>	128.621	198.552	123.431	198.552	171.168	0	-47.737	450.605
<b>Promedio 08-12</b>	137.314	221.283	194.679	221.283	247.753	0	-53.075	553.276
<b>Promedio 13-16</b>	140.264	197.356	244.109	197.356	263.258	0	-19.149	581.729
<b>2017</b>	164.863	213.181	273.948	213.181	298.324	0	-24.377	651.991
<b>T-1 2018</b>	40.898	53.700	70.262	53.700	77.935	0	-7.673	164.860
<b>T-2 2018</b>	43.744	55.866	74.456	55.866	81.100	0	-6.644	174.066
<b>T-3 2018</b>	43.214	55.432	66.534	55.432	76.201	0	-9.667	165.180
<b>T-4 2018</b>	43.812	55.591	71.696	55.591	81.366	0	-9.671	171.099
<b>2018</b>	171.668	220.590	282.947	220.590	316.602	0	-33.655	675.205
<b>T-1 2019</b>	43.688	55.261	70.409	55.261	79.652	0	-9.243	169.358
<b>T-2 2019</b>	43.939	57.198	75.766	57.198	80.951	0	-5.185	176.903
<b>T-3 2019</b>	44.138	55.934	67.668	55.934	78.343	0	-10.675	167.740
<b>T-4 2019</b>	43.608	57.376	73.830	57.376	80.440	0	-6.610	174.813
<b>2019</b>	175.373	225.769	287.673	225.769	319.386	0	-31.713	688.815
<b>2017 Var. anual</b>	13,5%	10,7%	7,6%	10,7%	10,3%	0,0%	-54,0%	10,0%
<b>T-1 2018</b>	-0,5%	2,2%	-0,1%	2,2%	1,8%	0,0%	-22,5%	0,5%
<b>T-2 2018</b>	6,5%	4,1%	6,6%	4,1%	9,6%	0,0%	-60,2%	5,8%
<b>T-3 2018</b>	7,3%	5,7%	4,7%	5,7%	7,0%	0,0%	-26,3%	5,7%
<b>T-4 2018</b>	3,3%	2,0%	2,0%	2,0%	6,3%	0,0%	-53,2%	2,3%
<b>2018 Var. anual</b>	4,1%	3,5%	3,3%	3,5%	6,1%	0,0%	-38,1%	3,6%
<b>T-1 2019</b>	6,8%	2,9%	0,2%	2,9%	2,2%	0,0%	-20,5%	2,7%
<b>T-2 2019</b>	0,4%	2,4%	1,8%	2,4%	-0,2%	0,0%	22,0%	1,6%
<b>T-3 2019</b>	2,1%	0,9%	1,7%	0,9%	2,8%	0,0%	-10,4%	1,5%
<b>T-4 2019</b>	-0,5%	3,2%	3,0%	3,2%	-1,1%	0,0%	31,7%	2,2%
<b>2019 Var. anual</b>	2,2%	2,3%	1,7%	2,3%	0,9%	0,0%	5,8%	2,0%

En las tasas de variación de los saldos, el color azul indica si en el primer período de la tasa había superávit, y el rojo si había déficit. El signo "+" indica que el saldo mejora (saldo más positivo o menos negativo), y el "-" que empeora (saldo menos positivo o más negativo). Ejemplos: un saldo deficitario en el primer período que pasa a positivo ("+" rojo); un saldo deficitario que pasa a más deficitario ("- " rojo); un saldo positivo que pasa a menos positivo ("- azul); etc.

La **Tabla 2** resume la información básica disponible acerca del comercio nacional (interregional e intrarregional) e internacional de bienes para España según la Base de Datos Trimestral de C-intereg.

En las tres primeras filas se recoge el promedio anual para los períodos: 1995-2007 (período pre-crisis y de expansión), 2008-2012 (período de crisis) y 2013-2016 (período de recuperación). En relación a estos datos medios –estructurales- cabe realizar los siguientes comentarios:

Los datos ponen de manifiesto la importancia relativa del comercio nacional (intra + interregional) a la vez que muestra el fuerte incremento de la apertura a los mercados internacionales, tanto desde el lado de las compras como de las ventas. Desde el punto de vista del déficit comercial español con el Resto del Mundo, es conveniente también remarcar su fuerte nivel durante los años previos a la crisis y durante la crisis (Ej.: -47.737 millones de euros entre el 1995 y el 2007 y de -53.075 millones de euros entre 2008 y 2012), y su posterior moderación en el período de recuperación (-19.149 millones de euros), volviendo a aumentar durante 2017, 2018 y 2019, al entorno de los 25.000-30.000 millones de euros.

El resto de la tabla recoge el desglose anual y trimestral más reciente. Los datos del 2017 recogieron unas exportaciones internacionales con un ritmo de recuperación más significativo que el del 2016, mientras que en 2018 se moderaron significativamente. Es de destacar cómo el comportamiento de mayor crecimiento en estos dos años corresponde a las importaciones más que a las exportaciones internacionales. Las series del comercio intrarregional mostraron un importante crecimiento en 2017 (13,5%), mientras que se modera para 2018 se sitúa en el 4,1%.

Los datos más recientes muestran para el 2019 una notable moderación del comercio intrarregional hasta el 2,2%, por debajo de las tasas observadas en los trimestres anteriores, incluso con caídas en el 2019:4. Por otro lado, las exportaciones internacionales pierden fuelle, desde el 3,3% del 2018 al 1,7% registrado en 2019. La evolución de las importaciones internacionales es bastante similar, con crecimientos del 6,1% en 2018 al 0,9% en 2019 y de igual manera que en las exportaciones, se registra un decrecimiento interanual en el 2019:4.

## Cuadro: Cuando el coronavirus golpeó España

Por Carlos Llano y Julián Moral

Como en la alegórica novela "El desierto de los tártaros" (Dino Buzzati, 1940), el enemigo ha irrumpido por donde y cuando no se le esperaba.

El 31 de diciembre de 2019 aparecían en Wuhan (China) los primeros casos de coronavirus. A pesar de las fuertes medidas de confinamiento, el virus se expandió a otras ciudades del país, saltando luego a Corea, Japón, EEUU, Australia, Irán o India. El 28 de enero se identifica el primer contagio en Alemania. El 30 de enero, la OMS declara la emergencia internacional, el mismo día que Italia confirmaba su primer caso.

Mientras mirábamos a la lejana China, el vector más peligroso de contagio nos vino desde la vecina Italia. Turistas, médicos, hinchas de fútbol, estudiantes de Erasmus... Un aluvión de personas llegó a España en esos días sin que se adoptaran las debidas medidas de cautela, ni en origen, ni en destino.

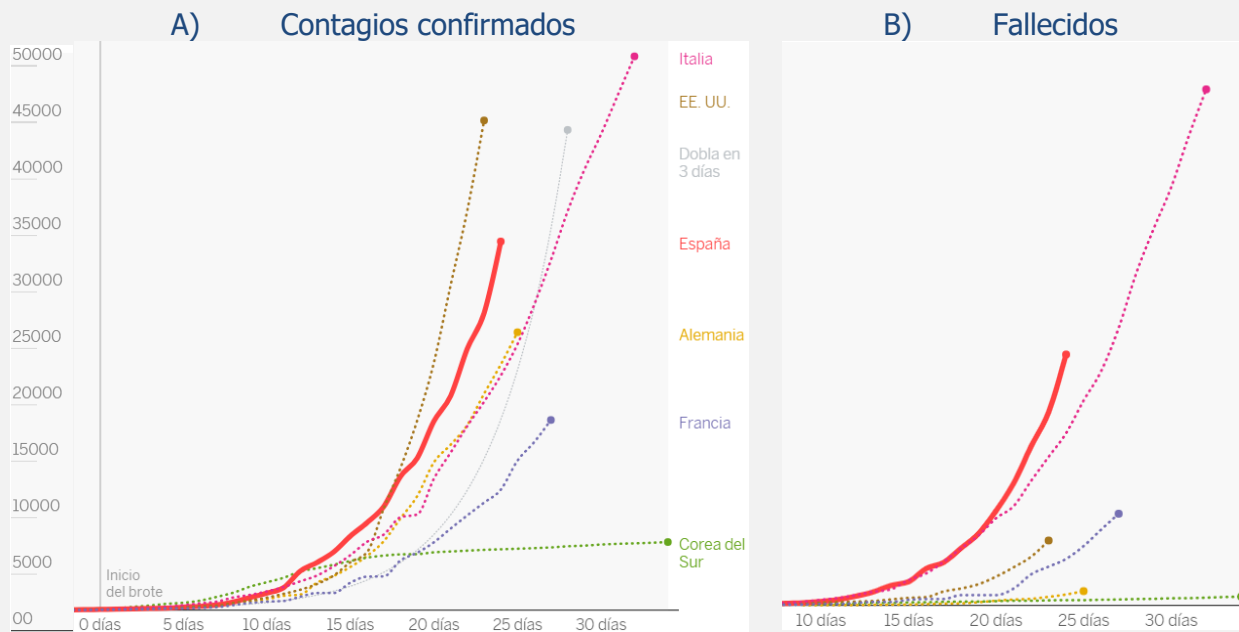
El 31 de enero, España identifica un caso en Canarias, al que le sigue otro en Palma de Mallorca (9 de febrero). El 12 de febrero se cancela el *Mobile World Congress* de Barcelona y el 25 el virus entra en la Península, con nuevos casos en Madrid, Barcelona y Castellón. El 8 de marzo, Italia, con 336 muertos y 7.375 casos, aísla el norte del país. Un día después, la Comunidad de Madrid suspende las clases. Le siguen otras comunidades como el País Vasco o La Rioja. El 13 de marzo, el Gobierno de España aprueba el "Estado de Alarma", con el que se adoptan medidas de aislamiento e interrupción de la actividad económica y social inéditas en España desde la guerra civil.

Gráfico 1. La pandemia del coronavirus en el mundo (26/03/2020)



Total Confirmed	Total Deaths	Total Recovered
<b>474.204</b>	<b>21.353</b>	<b>115.003</b>
Confirmed Cases by Country/Region/Sovereignty		
81.736 China	7.503 deaths Italy	61.201 recovered Hubei China
74.386 Italy	3.647 deaths Spain	9.625 recovered Iran
69.197 US	3.169 deaths Hubei China	9.362 recovered Italy
49.515 Spain	2.077 deaths Iran	5.367 recovered Spain
37.323 Germany	1.331 deaths France	4.144 recovered Korea, South
27.017 Iran	465 deaths United Kingdom	3.900 recovered France
25.604 France		

Nota: John Hopkins University. Coronavirus Research Center: <https://coronavirus.jhu.edu/map.html>

**Gráfico 2. La evolución de la pandemia en España y países de referencia.**


Fuente: El País. Datos: JHU. [https://elpais.com/sociedad/2020/03/17/actualidad/1584436648\\_230452.html](https://elpais.com/sociedad/2020/03/17/actualidad/1584436648_230452.html)

Aunque las autoridades sanitarias de nuestro país hablaron hasta el mismo 13 de marzo de una fase de “contención”, aludiendo a una trazabilidad casi perfecta de los casos identificados, la evolución del número de afectados nos ha llevado a una situación dramática. En pocos días, nos hemos colocado en el segundo lugar absoluto en número de defunciones (**Gráfico 1**), que es el dato más objetivo. Tal y como muestra el **Gráfico 2**, la evolución de los contagios y los fallecimientos en España presentan una evolución aún más abrupta que la de Italia para los mismos días de pandemia.

¿Cómo es esto posible? ¿Era previsible que países como Italia y España fueran los más afectados por esta epidemia surgida en la lejana China?, ¿No cabía esperar un impacto superior en países más grandes y conectados con China como Japón, Estados Unidos o Alemania?

Atendiendo a la [predicción de riesgo](#) realizada por el principal centro de análisis de la pandemia (John Hopkins University, JHU), estimada a partir de los casos existentes a 31 de enero, Italia estaba en la posición 21 y España en la 24 del ranking de países con mayor riesgo. Dado que el contagio del COVID-19 se basa en la probabilidad de contacto persona a persona, estas simulaciones prevén que el riesgo país esté relacionada con la intensidad de contactos personales con el epicentro. Tal y como enuncia la primera ley de la Geografía (Tobler), *“everything is related to everything else, but near things are more related than distant things”*.

Aunque dicha ley suene a *perogrullada*, no hemos sabido sacar el correspondiente corolario, o al menos no con la celeridad necesaria. No supimos ver que, si por un requiebro del azar, el foco de contagio se trasladaba de China a Italia, esa misma ley de la “proximidad” pondría a España en la primera línea de riesgo, dadas las enormes conexiones entre ambos países.

Por la misma regla de tres, en el mismo momento en el que se empezaron a identificar los primeros casos en diferentes lugares de España, cabía esperar nuevas cadenas de contagios basadas en la probabilidad de contacto, protagonizadas en este caso ya por residentes en España. A pesar de los mensajes de calma de las autoridades, la percepción de todos fue miope y excesivamente confiada. Aunque se hablaba del carácter dinámico de la crisis, las medidas llegaban tarde y no se adelantaban a la reacción de los individuos. De ahí el nerviosismo cuando Italia cerró sus aulas y “los Erasmus” volvieron a España sin ningún control en frontera. De ahí la preocupación cuando algunas comunidades anunciaron la interrupción de las clases ante la inacción del gobierno de España, sin adoptar mecanismos básicos de control de los miles de alumnos que al día siguiente volverían a sus ciudades de origen ante el cierre de aulas y residencias universitarias. De forma semejante, el anuncio del “estado de alarma” y la apuesta por el teletrabajo sin apenas planificación, generó desplazamientos hacia segundas viviendas, añadiendo una vuelta de tuerca más a la posible difusión del virus fuera de los primeros focos de eclosión.

De poco sirve lamentarse ahora de estos hechos. Pero es muy importante estudiar todos los datos disponibles, para adelantarnos a los segundos embates, e incluso ayudar a otros países a adelantarse a lo que nosotros tardamos en ver. Esto evitará la prolongación de la crisis global.

Es necesario advertir de que el nivel de información sigue siendo insuficiente, al dejar demasiados flecos sueltos, por ejemplo, de cara a cómo el virus podrá saltar de las grandes urbes a localidades pequeñas, donde el impacto podría ser aún más letal.

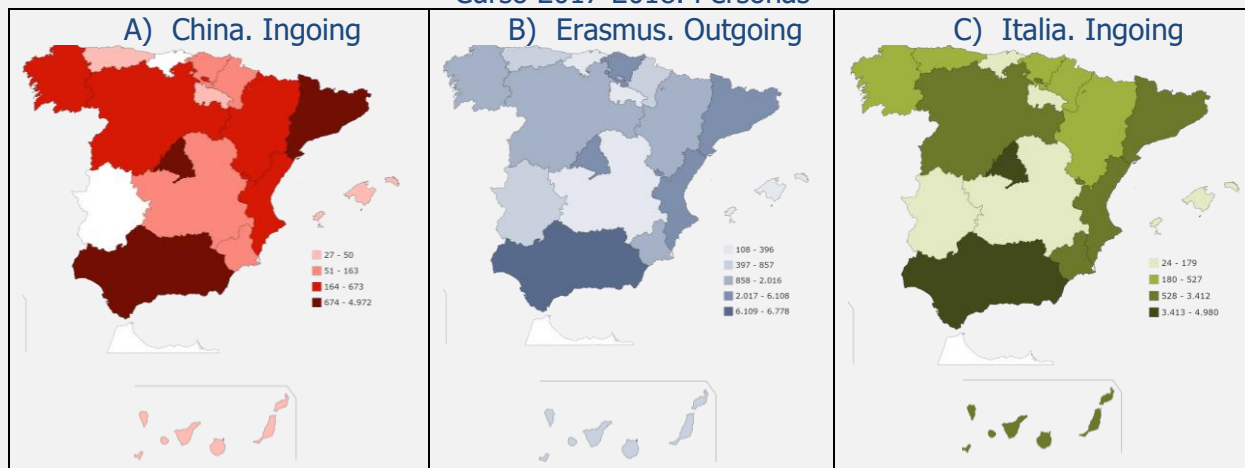
Por ejemplo, hasta el sábado 21, el Ministerio de Sanidad no ha desglosado las edades de los afectados. Más allá de investigaciones académicas loables como la coordinada por la [Universidad Rovira i Virgili y la Universidad de Zaragoza](#), tampoco se están facilitando datos de afectados a escala municipal o incluso de código postal. Así es como lo están reportando tanto en China como en EEUU, tal y como refleja el proyecto JHU citado. Incluso Corea del Sur, el país que mejor ha capeado la epidemia, ha hecho uso de la información geo-referenciada aportada por aplicaciones móviles, que han permitido adoptar comportamientos individuales de autoprotección, evitando zonas de riesgo, o el control de comportamientos incívicos de incumplimiento del aislamiento.

¿En qué estado llegaron, y cómo están actualmente, los más de 6.000 estudiantes españoles que suelen ir a Italia (dato del 2018), muchos de los cuales retornaron sin control ante el cierre de Italia?, ¿y de Francia o Alemania, donde también el contagio tardío ha sido elevado?, ¿se ha aplicado algún protocolo para contactar personalmente con ellos y sus familias, y hacerles el correspondiente test?, ¿se ha procedido de la misma manera en el ámbito de los colegios mayores y residencias ante la diáspora de estudiantes universitarios españoles procedentes de las comunidades autónomas con mayor nivel de afección?, ¿sabemos las líneas de autobuses, trenes, aviones utilizados por los contagiados?, Una vez que se van identificando cada contagiado, ¿se está utilizando su teléfono móvil y su *track-geo*-referenciado del último mes (conocido por los grandes operadores de telefonía, Apple, Google...) o incluso los datos de su título de transporte autonómico/municipal, para delinear áreas de riesgo e incluso identificar "puntos negros" de contagio masivo, tales como centros educativos, líneas de transporte, eventos deportivos, religiosos, políticos o sociales?, ¿Se va a lanzar un app nacional y/o un registro público online voluntario donde cualquier persona con síntomas pueda añadir sus datos relevantes, aportando pistas sobre los posibles canales de contagio a terceros en las semanas previas? ¿Estamos renunciando a esta información para prevenir el nuevo ataque "del enemigo", en una avanzadilla aún más temible, la de los miles de contagiados en la semana previa al aislamiento generalizado? Preservando la confidencialidad y el anonimato, ¿no estamos acaso ante una situación extraordinaria para usar con inteligencia toda esta información para el bien común y la protección de los más débiles?

Sin entrar a todas estas cuestiones, el resto de este cuadro aporta algunas estadísticas de referencia (antiguas e insuficientes) acerca de la mayor o menor exposición de cada comunidad autónoma a los contactos con los focos ya comentados de contagio, vía viajes turísticos de residentes, movimiento de estudiantes o a segunda vivienda. El objetivo es apuntar líneas de trabajo a quienes puedan aportar algo a la batalla, sobre todo si la crisis se alarga o se transforma en una epidemia estacional. Extenderemos este análisis en futuras notas.

El **Gráfico 3**, recoge datos acerca de la presencia de estudiantes chinos, europeos e italianos en España, con el detalle disponible. El **Panel A** se centra en el número de estuantes chinos en España, donde Andalucía, Madrid o Cataluña acogen al mayor número, si bien no es especialmente alto. El **Panel B)** recoge las comunidades de origen de los estudiantes enviados a UE28 según el último dato disponible (2017-2018), indicando que es Andalucía la comunidad con la mayor exposición. Finalmente, el **Panel C)** recoge el número de alumnos italianos aceptados por las universidades españolas en 2018.

**Gráfico 3. Mapas de estudiantes universitarios de diferente procedencia.**  
Curso 2017-2018. Personas



Fuente: elaboración propia a partir de datos del Ministerio de Educación.



Ante la ausencia de información territorializada de los estudiantes universitarios enviados por cada CCAA a Italia, suponemos una estructura similar al de los estudiantes recibidos. En este caso, es Andalucía y la Comunidad de Madrid las dos comunidades con mayor intensidad de intercambios con el foco inicial de contagio, que determinó, junto con los flujos turísticos, la primera oleada de contagios.

El **Gráfico 4** recoge datos posiblemente más relevantes para entender la etapa en la que nos encontramos, donde los contagios son eminentemente comunitarios (no importados). Recoge una matriz con los principales cruces de viajes turísticos de residentes dentro de España en 2018 (INE). La mayor concentración de viajes se da en el propio interior de Andalucía (22 millones) y Cataluña (20 millones). Con carácter interregional, los principales cruces tienen origen en Madrid y destino a Castilla y León (6.900.607) y Castilla-La Mancha (5.839.831), seguidos de los dirigidos a Andalucía (3.553.538) y la Comunidad Valenciana (3.622.606). También son muy relevantes los flujos intra-regionales de la Comunidad Valenciana, Castilla y León y Galicia.

Complementariamente, el **Gráfico 5**, recoge los principales cruces de movilidad de estudiantes universitarios, como indicador de la probabilidad de que alumnos procedentes de las CCAA más afectadas, hayan podido contribuir al contagio en sus lugares de origen en el momento de retornar tras el cierre de las aulas. Los mayores flujos están entre Castilla-La Mancha (16.150 estudiantes), Andalucía (8.561) y Castilla León (8.099) con la Comunidad de Madrid. Igualmente relevantes son los cruces de Baleares con Cataluña (4.708) o de Castilla la Mancha y la Comunidad Valenciana (4.730).

El **Gráfico 6**, recoge una matriz complementaria, con los principales cruces de residentes que poseen una segunda vivienda en otra provincia. Los cruces más importantes vuelven a tener como principal origen a Madrid, con un importante número de segundas residencias en Alicante (239.985), la propia Madrid (165.015), Valencia (105.200), Málaga (91.720) o Cádiz (87.370).

#### Gráfico 4. Viajes de residentes dentro de España. Principales cruces.

Filas: comunidad de residencia; Columnas: comunidad de destino. 2018.

	Andalucía	Cataluña	C. Valenciana	Castilla y León	Madrid, Cd.	Castilla-La Mancha	Galicia	Aragón	Canarias	Resto España
Madrid, Cd.	3.553.538	782.837	3.622.606	6.900.607	4.023.686	5.839.831	1.129.826	703.591	342.025	4.957.722
Cataluña	973.502	20.341.211	1.083.601	468.829	1.076.296	283.556	310.000	1.463.389	289.429	1.427.679
Andalucía	22.448.234	381.335	401.759	340.112	1.717.201	405.900	292.998	100.469	165.964	1.111.183
C. Valenciana	848.600	571.424	9.893.442	366.233	958.747	1.358.843	148.344	848.924		832.504
Castilla y León	487.637	204.779	546.346	5.297.387	1.297.035	144.739	531.543	174.217	116.999	1.959.855
País Vasco	326.602	484.274	347.961	1.633.633	519.943		229.836	479.040	140.987	4.972.145
Galicia	189.905	122.591	159.584	351.210	574.131	110.452	6.610.341		85.072	421.974
Castilla-La Mancha	826.691	143.187	1.284.506	443.459	1.313.057	3.251.553	76.897	129.328		656.153
Resto España	2.981.163	2.125.639	2.041.890	1.889.575	2.691.523	481.827	558.958	3.917.938	5.047.080	

Fuente: elaboración propia a partir de datos del INE.

#### Gráfico 5. Movilidad interregional de estudiantes españoles. Principales cruces.

Filas: CCAA de residencia; Columnas: CCAA de matrícula. Curso 2017-2018 (último disponible).

	Madrid Cd	Castilla y León	Cataluña	Andalucía	Com.Valenciana	Murcia	País Vasco	Aragón	Castilla - La Mancha	Navarra C.F.	Resto España
Castilla - La Mancha	16.150	1.111	197	2.127	4.730	1.312	52	199		42	401
Andalucía	8.561	1.425	689		1.162	2.514	174		619	360	2.336
Castilla y León	8.099		317	410	404	102	639	526	123	289	2.009
Extremadura	3.780	3.738	68	3.943	120	66	39	58	338	11	134
Com.Valenciana	2.727	513	2.353	770		2.866	115	492	420	138	327
Baleares (Illes)	1.830	300	4.708	425	533	80	57	70	37	104	159
Canarias	4.121	904	551	1.303	418	211	116	118	71	59	418
País Vasco	2.584	1.428	948	138	235	66		265	27	1.332	822
Galicia	4.016	1.668	650	269	253	95	123	58	40	151	486
Madrid Cd		1.653	298	364	255	301	234	376	2.107	307	527
Resto España	10.103	5.570	2.964	3.591	4.185	332	3.637	1.897	339	1.307	7.619
Total	71.352	23.707	16.251	16.595	16.391	8.254	8.739	6.414	4.458	5.232	

Fuente: elaboración propia a partir de datos del Ministerio de Ciencia y Educación. Curso 2017-18.

#### Gráfico 6. Segundas viviendas en España. Principales cruces.

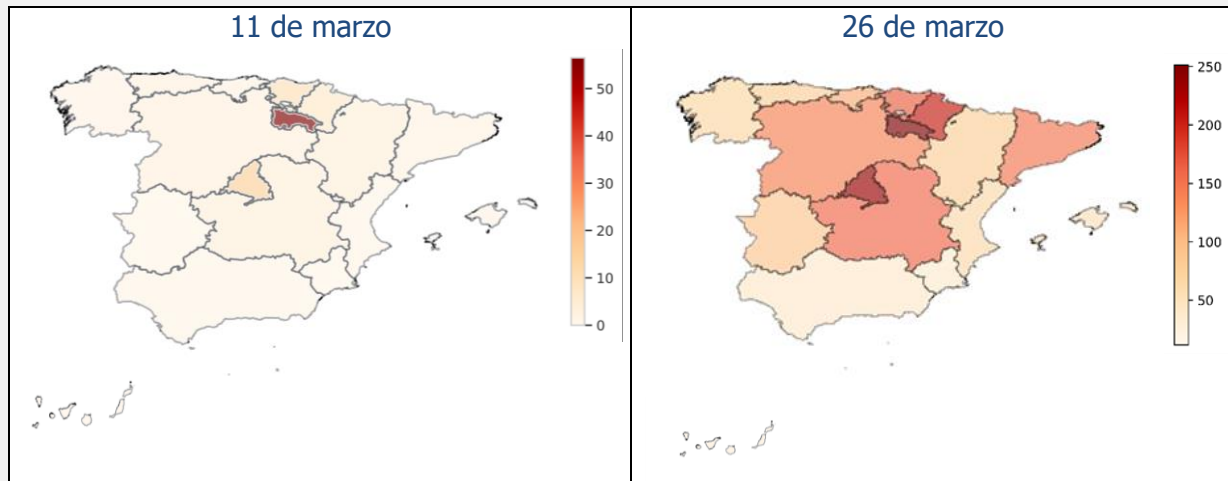
Filas: provincia de residencia; Columnas: provincia de ubicación de la segunda vivienda. Censo 2011.

	Alicante	Madrid	València	Barcelona	Cádiz	Málaga	Tarragona	Murcia	Castelló	Granada	Girona	Resto España
Madrid	239.985	165.015	105.200	28.250	87.370	91.720	13.895	77.845	54.405	23.425	9.155	1.212.290
Barcelona	14.670	29.555	17.290	190.350	13.555	16.365	157.635	12.870	26.625	28.430	185.555	483.210
Valencia	52.085	17.715	222.740	11.205	3.120	3.275	4.000	8.270	43.450	3.365	1.945	163.770
Sevilla	3.855	13.405	2.990	5.930	129.960	32.385	1.245	2.185	845	8.685	610	224.890
Alicante	102.845	20.340	24.650	7.150	2.315	3.890	1.630	14.355	2.520	7.670	1.100	79.380
Málaga	2.075	17.285	1.805	4.925	13.695	62.640	495	1.920	380	14.290	510	57.285
Murcia	39.050	11.870	5.325	4.320	2.365	2.305	845	110.120	1.110	6.185	260	44.255
Cádiz	1.575	12.710	1.450	3.365	49.735	12.150	490	2.465	520	6.715	545	59.985
Bizkaia	26.455	9.615	3.360	3.985	8.450	10.370	6.325	1.970	6.760	2.020	2.245	303.475
Resto España	189.075	304.110	92.730	172.310	106.215	162.175	150.900	60.545	126.545	159.690	56.785	1.628.570

Fuente: elaboración propia a partir de datos del Censo 2011 (INE).

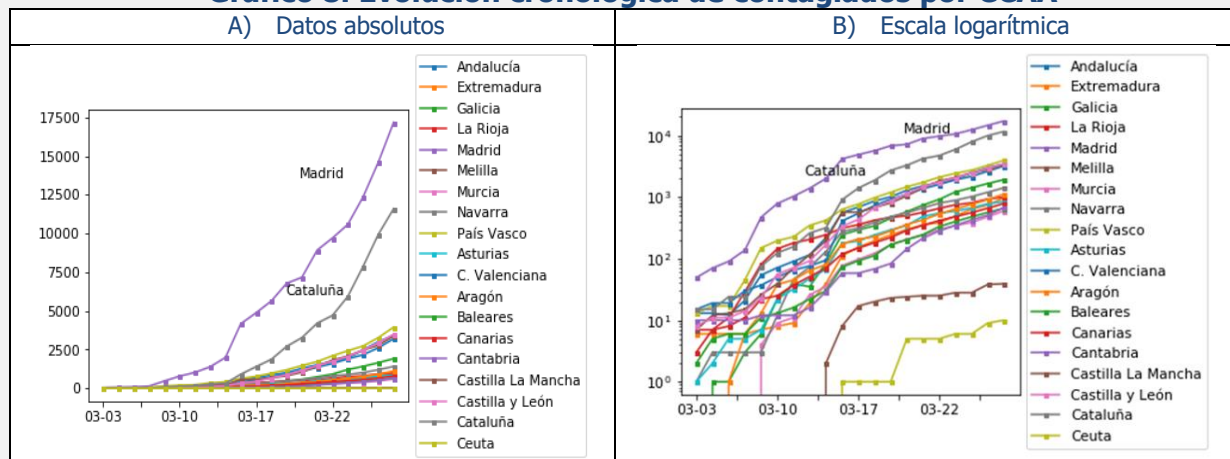
### Gráfico 7. Distribución territorial de contagiados verificados

Incidencia Absoluta (contagio x 1000 hab.) en los últimos 14 días



Fuente: elaboración propia a partir de datos del Ministerio de Sanidad.

### Gráfico 8. Evolución cronológica de contagiados por CCAA



También son importantes las cifras de segundas viviendas dentro de la propia provincia de Valencia (222.740), Barcelona (190.350), o las interprovinciales entre Sevilla-Cádiz (129.960) o Barcelona-Tarragona (157.635). Finalmente, el **Gráfico 7** muestra la distribución geográfica de la incidencia absoluta de contagios por cada 1000 habitantes previo al periodo de aislamiento (11 de marzo) y el 26 de marzo. Como cabía suponer, una vez que el contagio es comunitario, la propagación se está realizando como una *mancha de aceite*, desde los principales focos a las comunidades con las que, como hemos visto, mantienen una más alta intensidad de contactos. Por el momento, la única excepción reseñable sería el moderado nivel de contagios absolutos en Aragón, Comunidad Valenciana y Andalucía, si tenemos en cuenta los elevados niveles de exposición con Italia, la Comunidad de Madrid o Cataluña. Dado que el nivel de contagios confirmados depende del número de tests realizados, donde existe heterogeneidad, habrá que seguir la evolución de estas comunidades en las próximas semanas.

De forma complementaria, el **Gráfico 8** desglosa la evolución temporal de los contagios confirmados por comunidades autónomas, tanto en valor absoluto como en escala logarítmica. Los datos absolutos (**Panel A**) muestran el mayor nivel y fuerte ritmo de contagios en la Comunidad de Madrid, seguida por Cataluña, cuya evolución muestra una aceleración en los últimos días (**Panel B**).

Terminamos esta primera nota sobre la crisis del coronavirus en España. Y queremos hacerlo remarcando que la información territorializada y detallada es esencial para ganar esta batalla. Médicos y biólogos luchan en primera línea, aplicando los tratamientos disponibles y buscando una vacuna eficaz. Pero no debemos descartar ningún recurso para avanzar también en el plano de la investigación ingenieril, empresarial o de las ciencias sociales, para entender mejor la propagación, y adelantarnos a los siguientes zarpazos de esta bestia microscópica. Prudencia. Trabajo. Coraje. Gratitud. Esperanza.

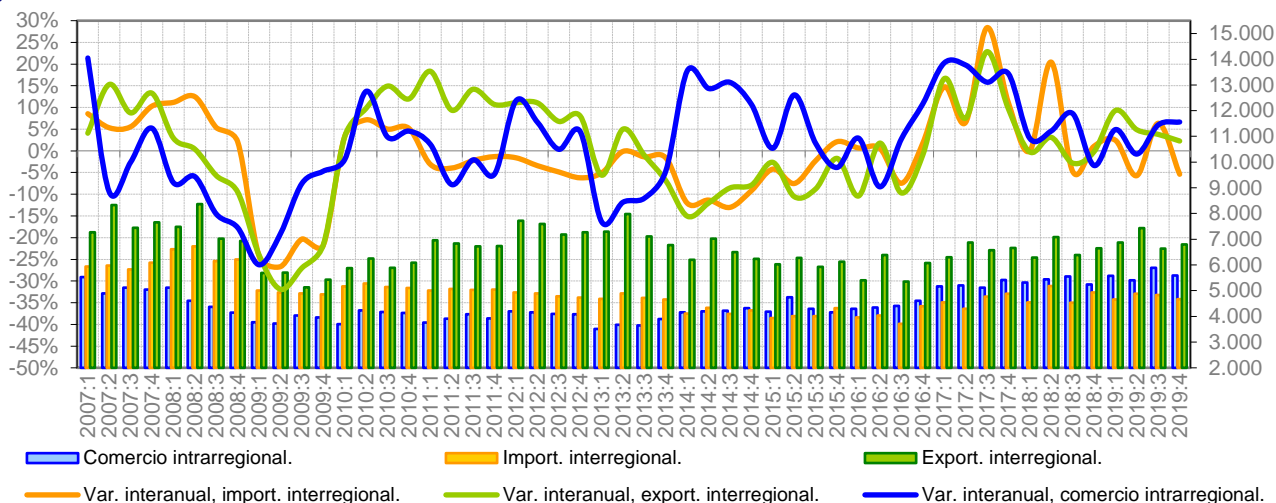
**#QuedateEnCasa**

**#AportaTuGranitoDeArena**

# Andalucía

**Gráfico 1.1. Comercio interregional e intrarregional trimestral de Andalucía.**

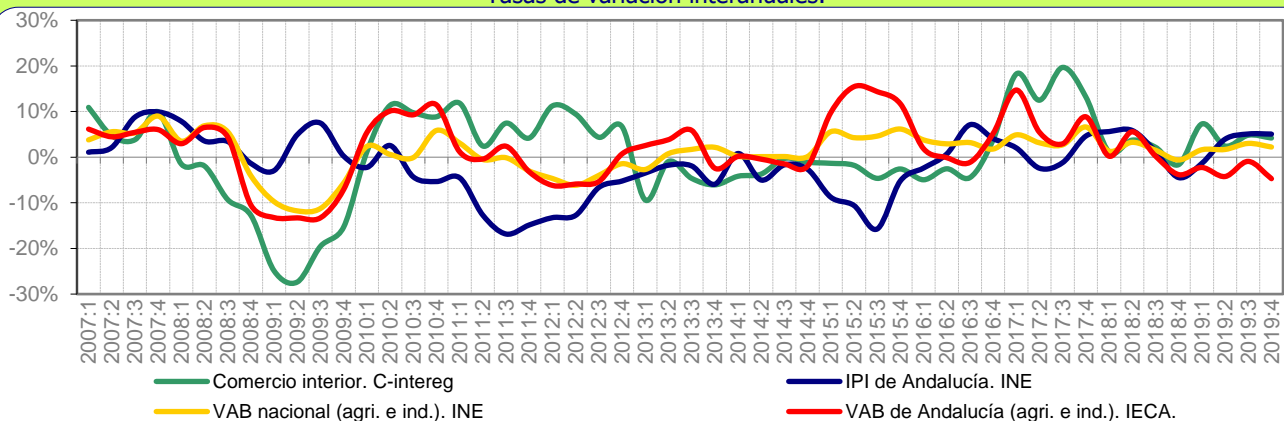
Millones de euros y tasas de variación interanuales.



El **Gráfico 1.1** recoge la evolución del comercio intrarregional e interregional andaluz. El 2010 supuso la recuperación de parte de los niveles perdidos en 2009. En 2011 y el 2012 las importaciones interregionales entraron en una senda de tasas negativas o nulas, aunque desde el 2015:3 ha recuperado tono. El flujo intrarregional evolucionó con altibajos desde el 2010, cayendo en el 2013 y recuperándose en 2014. Desde el 2015 ha mantenido una evolución volátil, con caídas (-2,5% en 2016:1; -8,6% en 2016:2) y subidas (2% en 2016:3; 9,5% en 2016:4). Las exportaciones interregionales se recuperaron entre 2010 y 2012, registrando nuevas tasas negativas entre el 2013:1 y el 2016:1, y crecimientos importantes en 2016 y 2017. En el 2018, tras un aumento espectacular de las importaciones interregionales en el 2º trimestre, se moderaron en el tramo final del año. Algo similar sucedió con el comercio intrarregional y las exportaciones interregionales, que incluso registran tasas de variación negativas en el último trimestre del año 2018. En 2019 todos los indicadores se mantienen con un perfil de crecimiento bajo, y con importantes caídas de las importaciones interregionales e 2019:2 y 2019:4. Las exportaciones continúan en positivo, pero con crecimientos más moderados.

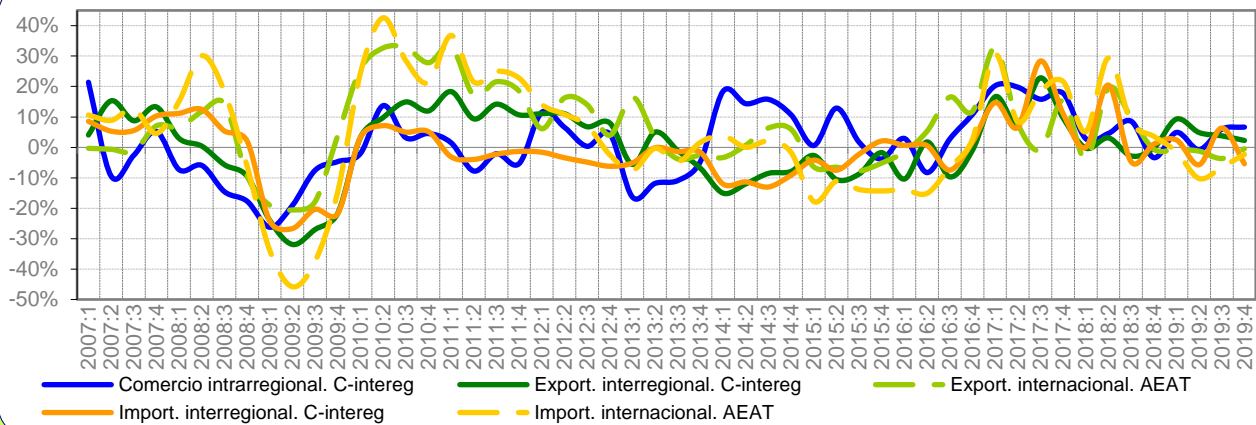
**Gráfico 2.1. El comercio interior de Andalucía y otros indicadores.**

Tasas de variación interanuales.



El **Gráfico 2.1** muestra el comercio interior de Andalucía en comparación con el IPI, el VAB regional y nacional (de agricultura e industria). Al inicio de la crisis, el comercio interior sufrió las mayores contracciones. Durante el 2010-2011, el comercio interior creció, mientras que el IPI decreció. En el 2012 la evolución del indicador de comercio fue la más positiva. En 2013:1 el comercio se contrajo hasta el 2014:2, mientras que entre el 2015:1 y 2 quedó estancado. El IPI muestra tasas de crecimiento negativas desde 2013:4 hasta 2016:2, exceptuando 2014:1. Del 2015 destaca la caída del comercio interior en el 2015:3 (-3,8%) y en el 2015:4 (-2,6%), más suave que la del IPI, y la recuperación del VAB, que ha crecido por encima del 5% entre el 2015:2 y el 2015:4. Desde el 2016:1, el VAB muestra síntomas de enfriamiento, mientras que el IPI y el comercio se recuperan. En 2017 y 2018 los indicadores muestran una tendencia hacia la moderación rondando tasas en torno al 0% o negativas en 2018:4. Para 2019 el comercio interior y el IPI repuntan de manera muy significativa mientras que el VAB de la región acumula cinco trimestres consecutivos en tasas negativas.

**Gráfico 3.1. El comercio de bienes de Andalucía según mercados.**  
Tasas de variación interanuales.



El **Gráfico 3.1** presenta el comercio andaluz en todos los mercados. Todas las series se contrajeron fuertemente entre el 2008 y el 2009. El flujo intrarregional se mantuvo tenue desde 2009, con leves tasas positivas y negativas hasta el periodo 2014:1-2015:3. En 2015 las importaciones (2015:1: -17,8%) y exportaciones internacionales (2015:3: -7,8%) registraron caídas significativas, mientras el comercio intra crecía. Las caídas de los flujos internacionales en 2016:1 (-15,7% y -5,4%) son importantes. Desde el 2016:2 las exportaciones y desde el 2016:4 las importaciones, han vuelto a crecer. En el 2017 y 2018 el comercio internacional registra importantes oscilaciones en el crecimiento, las importaciones crecen en torno a un 30% y un 20% en los mejores trimestres, mientras que decrecen en los peores. El comercio intrarregional mantiene sus tasas de crecimiento positivas en el rango del 5-10%, hasta 2018:4 donde registra una tasa negativa. En 2019 las exportaciones internacionales registran un descenso interanual (-1,5%), también apreciable, incluso más acusado, en las importaciones internacionales. (-5,2%).

**Tabla 1.1. Distribución espacial del comercio de bienes de Andalucía.**

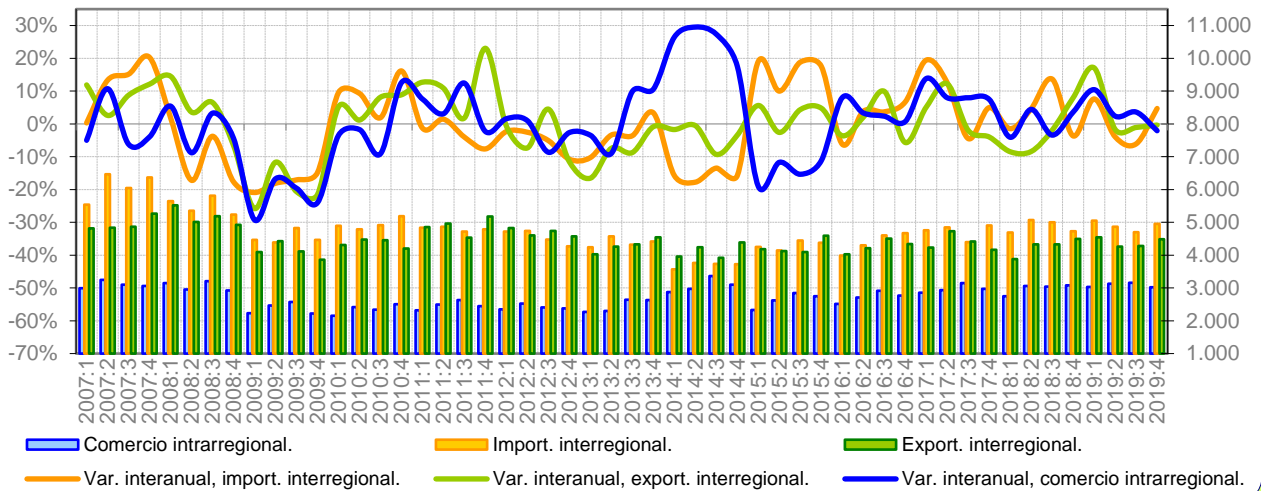
Millones de euros y tasas de variación interanuales	Propia CCAA (1)	EXPORTA A		IMPORTA DE		SALDO		PRODUCCIÓN EFECTIVA (1+2+3)
		ESPAÑA (2)	MUNDO (3)	ESPAÑA (4)	MUNDO (5)	ESPAÑA (2-4)	MUNDO (3-5)	
<b>Promedio 95-07</b>	14.522	19.756	10.722	18.539	12.476	1.218	-1.754	45.001
<b>Promedio 08-12</b>	16.438	26.578	19.657	21.110	25.925	5.467	-6.268	62.673
<b>Promedio 13-16</b>	16.664	25.672	26.132	17.023	28.100	8.649	-1.968	68.467
<b>2017</b>	20.912	26.409	30.507	18.488	29.060	7.921	1.447	77.828
<b>T-1 2018</b>	5.319	6.285	8.373	4.550	7.843	1.735	530	19.978
<b>T-2 2018</b>	5.445	7.086	8.917	5.176	8.371	1.911	546	21.448
<b>T-3 2018</b>	5.552	6.391	7.112	4.538	7.875	1.854	-764	19.055
<b>T-4 2018</b>	5.238	6.646	7.807	4.931	8.135	1.715	-328	19.691
<b>2018</b>	21.555	26.409	32.209	19.194	32.224	7.215	-15	80.173
<b>T-1 2019</b>	5.580	6.870	8.311	4.660	7.728	2.209	583	20.761
<b>T-2 2019</b>	5.405	7.431	8.805	4.880	7.515	2.551	1.291	21.642
<b>T-3 2019</b>	5.884	6.634	6.852	4.826	7.362	1.808	-511	19.370
<b>T-4 2019</b>	5.587	6.797	7.770	4.665	7.948	2.132	-178	20.153
<b>2019</b>	22.456	27.731	31.738	19.032	30.553	8.700	1.185	81.925
<b>2017 Var. anual</b>	18,4%	13,7%	13,7%	14,8%	19,7%	11,3%	-43,1%	14,9%
<b>T-1 2018</b>	2,9%	-0,2%	-3,9%	0,0%	5,2%	-0,9%	-57,9%	-1,0%
<b>T-2 2018</b>	4,6%	3,1%	19,5%	20,5%	29,4%	-25,8%	-45,0%	9,8%
<b>T-3 2018</b>	8,6%	-2,8%	9,9%	-4,7%	8,1%	2,2%	5,7%	4,9%
<b>T-4 2018</b>	-3,4%	-0,2%	-0,6%	1,1%	3,6%	-3,6%	-7929,1%	-1,2%
<b>2018 Var. anual</b>	3,1%	0,0%	5,6%	3,8%	10,9%	-8,9%	-101,0%	3,0%
<b>T-1 2019</b>	4,9%	9,3%	-0,7%	2,4%	-1,5%	27,3%	9,9%	3,9%
<b>T-2 2019</b>	-0,7%	4,9%	-1,3%	-5,7%	-10,2%	33,5%	136,4%	0,9%
<b>T-3 2019</b>	6,0%	3,8%	-3,7%	6,4%	-6,5%	-2,5%	33,1%	1,6%
<b>T-4 2019</b>	6,6%	2,3%	-0,5%	-5,4%	-2,3%	24,3%	45,7%	2,3%
<b>2019 Var. anual</b>	4,2%	5,0%	-1,5%	-0,8%	-5,2%	20,6%	8004,9%	2,2%

En las tasas de variación de los saldos, el color azul indica si en el primer período de la tasa había superávit, y el rojo si había déficit. El signo "+" indica que el saldo mejora (saldo más positivo o menos negativo), y el "-" que empeora (saldo menos positivo o más negativo). Ejemplos: un saldo deficitario en el primer período que pasa a positivo ("+" rojo); un saldo deficitario que pasa a más deficitario ("- rojo); un saldo positivo que pasa a menos positivo ("- azul); etc.

# Castilla y León

**Gráfico 1.2. Comercio interregional e intrarregional trimestral de Castilla y León.**

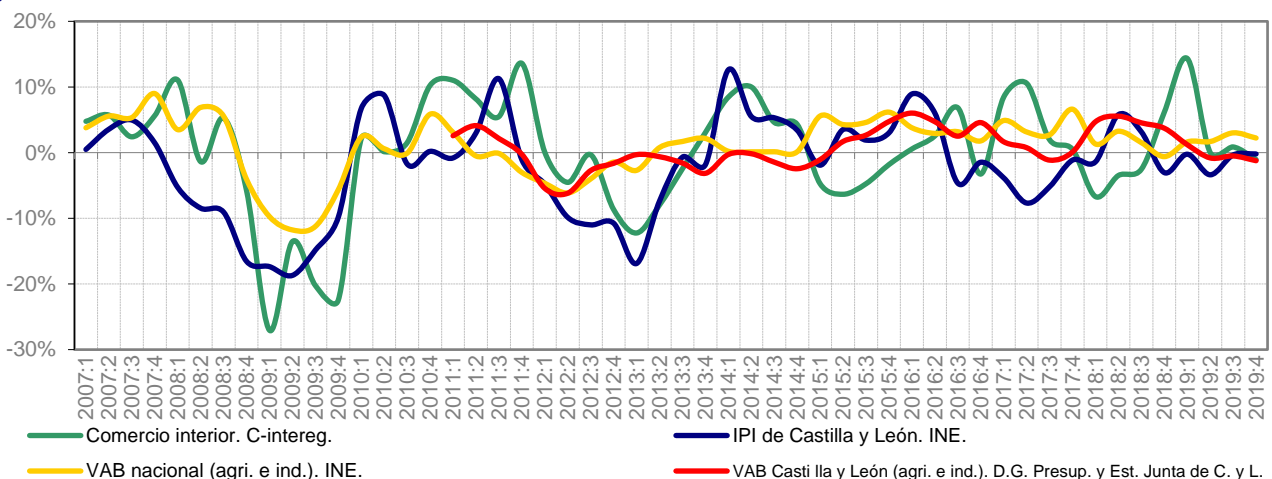
Millones de euros y tasas de variación interanuales.



El **Gráfico 1.2** recoge el comercio de Castilla y León dentro de España, y se inicia con las fuertes caídas del 2009, y el repunte en 2010. En 2012 y 2013, las exportaciones interregionales mostraron debilidad. Tras un repunte entre el 2013:4 y 2014:2, y una recaída en el 2014:3, volvieron a crecer durante el 2015. Las importaciones interregionales, después de alcanzar un máximo en 2010:4, entraron en una prolongada recesión hasta el 2015:1, con un repunte en 2013:4. El flujo intrarregional, que se contrajo entre 2011:4 y 2013:2, comenzó a recuperarse entre el 2013:3-2014:4. En el 2015 el flujo intrarregional volvió a registrar caídas. Desde 2017:3 las exportaciones entraron en una tendencia negativa hasta 2018:3. Tras un gran dato en 2019:1 para todos los indicadores, en lo que restó del año se contuvo el crecimiento, registrándose tasas más moderadas para el comercio intrarregional o incluso negativas para los flujos interregionales. En 2019:4 el comercio intra y las exportaciones interregionales registran tasas negativas.

**Gráfico 2.2. El comercio interior de Castilla y León y otros indicadores.**

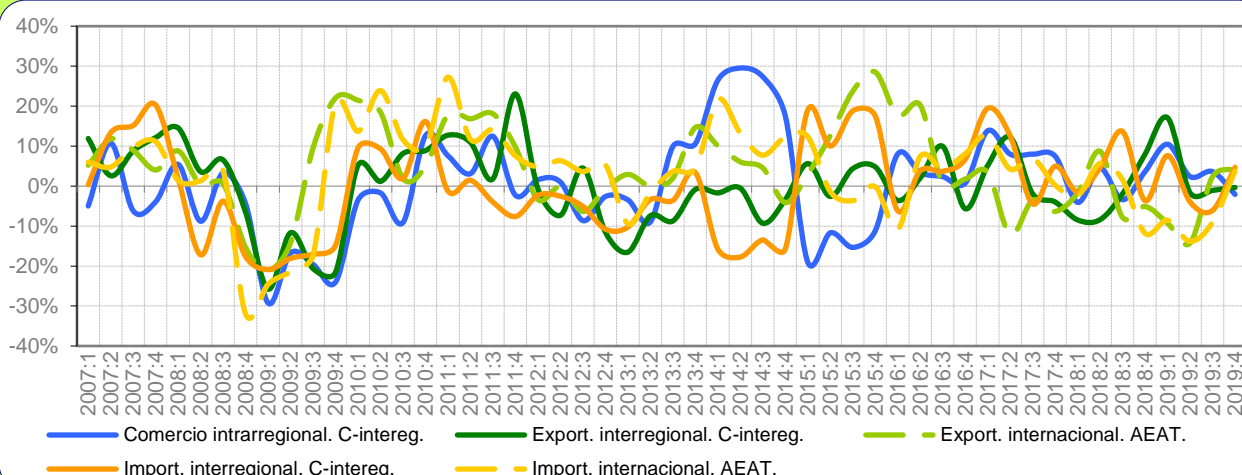
Tasas de variación interanuales.



El **Gráfico 2.2** presenta la evolución del comercio interior de Castilla y León, junto a la del IPI regional y el VAB (de agricultura e industria). Con la crisis, el IPI fue el primer indicador en caer (2008:1), seguido por el resto en el 2008:4. A partir del 2010:1 las series empezaron a recuperarse. A lo largo del 2010:4-2011:4, la recuperación del comercio interior fue la más robusta. Con el 2012:1 todas las series se resintieron, alcanzándose un mínimo en el 2013:1 para el IPI y el comercio interior. El VAB ha sido la serie más estable, estancándose durante el 2013 y 2014. Entre el 2013:4 y el 2014:4, el comercio interior creció con fuerza. El IPI, que había mostrado un crecimiento sólido en el 2014, volvió a recaer en el 2015:1. Durante el 2015 la evolución del comercio interior fue la más débil. En 2016:4 sufrió una nueva caída, mientras que el IPI la acusó en 2016:3. En 2018 todas las series, salvo el comercio interior, registraron tasas positivas. En el 2019 todos los indicadores muestran una tendencia a la baja, el VAB y el IPI registran tasas de variación negativas; y el comercio interior, registra un crecimiento prácticamente nulo.

**Gráfico 3.2. El comercio de bienes de Castilla y León según mercados.**

Tasas de variación interanuales.



El **Gráfico 3.2** recoge el comercio de Castilla y León en todos los mercados. El comercio internacional inició la recuperación el 2009:4. Durante 2012 registró crecimientos suaves en las importaciones y caídas en las exportaciones. En 2013, después de algunas recaídas en las importaciones, ambas series registraron fuertes crecimientos, con una recaída en las exportaciones en 2014:4. Desde 2015:1, las exportaciones internacionales no han dejado de crecer, registrando tasas de dos dígitos en cinco trimestres. Las importaciones internacionales, aunque mostraron caídas, se han recuperado (2017:1; 12,7%). Desde el 2017, el comercio internacional, tanto exportaciones como importaciones, han oscilado entre tasas negativas y positivas, aunque siempre la evolución de las importaciones internacionales ha sido más dinámica. Los resultados para el 2019 son bastante negativos en cuanto al comercio exterior, las exportaciones retroceden un -4,9%, mientras que las importaciones lo hacen un -7,3%. En el lado positivo tenemos, que el comercio intrarregional registra un incremento del 3,4% interanual en 2019.

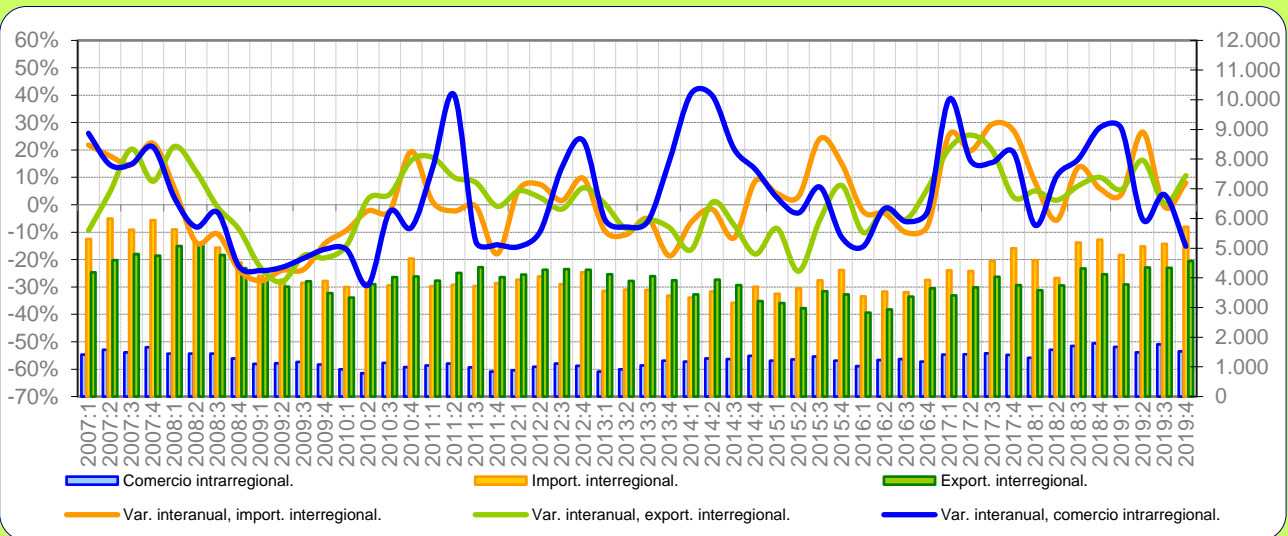
**Tabla 1.2. Distribución espacial del comercio de bienes de Castilla y León.**

Millones de euros y tasas de variación interanuales	Propia CCAA (1)	EXPORTA A		IMPORTA DE		SALDO		PRODUCCIÓN EFECTIVA (1+2+3)
		ESPAÑA (2)	MUNDO (3)	ESPAÑA (4)	MUNDO (5)	ESPAÑA (2-4)	MUNDO (3-5)	
<b>Promedio 95-07</b>	9.399	14.158	7.578	16.908	7.523	-2.750	55	31.135
<b>Promedio 08-12</b>	10.140	18.569	10.621	19.481	9.425	-912	1.197	39.330
<b>Promedio 13-16</b>	10.905	16.934	14.058	16.784	12.049	150	2.009	41.897
<b>2017</b>	11.919	17.542	15.512	18.912	13.446	-1.371	2.067	44.973
<b>T-1 2018</b>	2.744	3.877	3.998	4.695	3.424	-818	574	10.619
<b>T-2 2018</b>	3.060	4.330	4.354	5.066	3.741	-736	614	11.745
<b>T-3 2018</b>	3.044	4.331	3.241	5.002	3.025	-672	216	10.615
<b>T-4 2018</b>	3.085	4.496	3.723	4.727	3.015	-230	708	11.305
<b>2018</b>	11.934	17.035	15.316	19.490	13.205	-2.456	2.111	44.285
<b>T-1 2019</b>	3.031	4.540	3.627	5.053	3.132	-513	495	11.197
<b>T-2 2019</b>	3.133	4.258	3.734	4.867	3.224	-609	510	11.125
<b>T-3 2019</b>	3.154	4.284	3.317	4.698	2.752	-414	565	10.755
<b>T-4 2019</b>	3.021	4.481	3.885	4.950	3.128	-469	757	11.388
<b>2019</b>	12.340	17.563	14.563	19.568	12.236	-2.005	2.327	44.466
<b>2017 Var. anual</b>	9,2%	2,7%	-5,0%	7,6%	5,8%	-180,7%	-43,0%	1,5%
<b>T-1 2018</b>	-4,1%	-8,5%	-1,7%	-1,4%	-2,4%	-55,0%	2,9%	-4,9%
<b>T-2 2018</b>	4,4%	-8,4%	8,7%	4,6%	5,7%	-540,0%	31,7%	0,7%
<b>T-3 2018</b>	-3,4%	-1,9%	-7,8%	13,7%	1,6%	-4752,0%	-59,9%	-4,2%
<b>T-4 2018</b>	3,6%	8,0%	-5,1%	-3,7%	-11,8%	69,0%	40,2%	2,2%
<b>2018 Var. anual</b>	0,1%	-2,9%	-1,3%	3,1%	-1,8%	-79,2%	2,2%	-1,5%
<b>T-1 2019</b>	10,5%	17,1%	-9,3%	7,6%	-8,5%	37,3%	-13,7%	5,4%
<b>T-2 2019</b>	2,4%	-1,7%	-14,3%	-3,9%	-13,8%	17,2%	-16,9%	-5,3%
<b>T-3 2019</b>	3,6%	-1,1%	2,3%	-6,1%	-9,0%	38,4%	161,8%	1,3%
<b>T-4 2019</b>	-2,1%	-0,3%	4,4%	4,7%	3,8%	-103,4%	6,9%	0,7%
<b>2019 Var. anual</b>	3,4%	3,1%	-4,9%	0,4%	-7,3%	18,4%	10,2%	0,4%

En las tasas de variación de los saldos, el color azul indica si en el primer período de la tasa había superávit, y el rojo si había déficit. El signo "+" indica que el saldo mejora (saldo más positivo o menos negativo), y el "-" que empeora (saldo menos positivo o más negativo). Ejemplos: un saldo deficitario en el primer período que pasa a positivo ("+" rojo); un saldo deficitario que pasa a más deficitario ("- rojo); un saldo positivo que pasa a menos positivo ("- azul); etc.

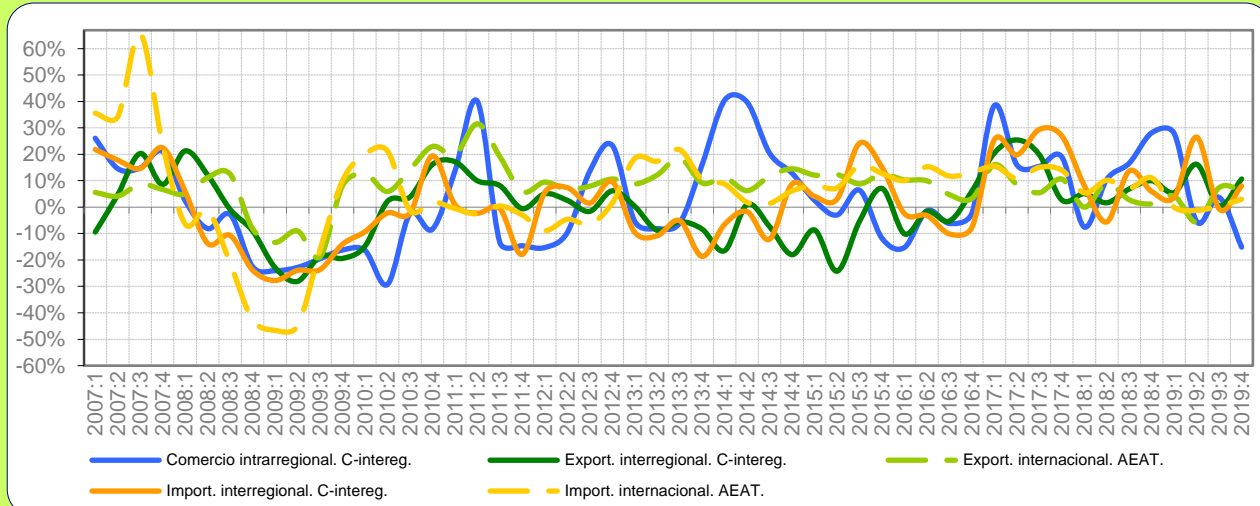
# Castilla-La Mancha

**Gráfico 1.3. Comercio interregional e intrarregional trimestral de Castilla-La Mancha.**  
Millones de euros y tasas de variación interanuales.



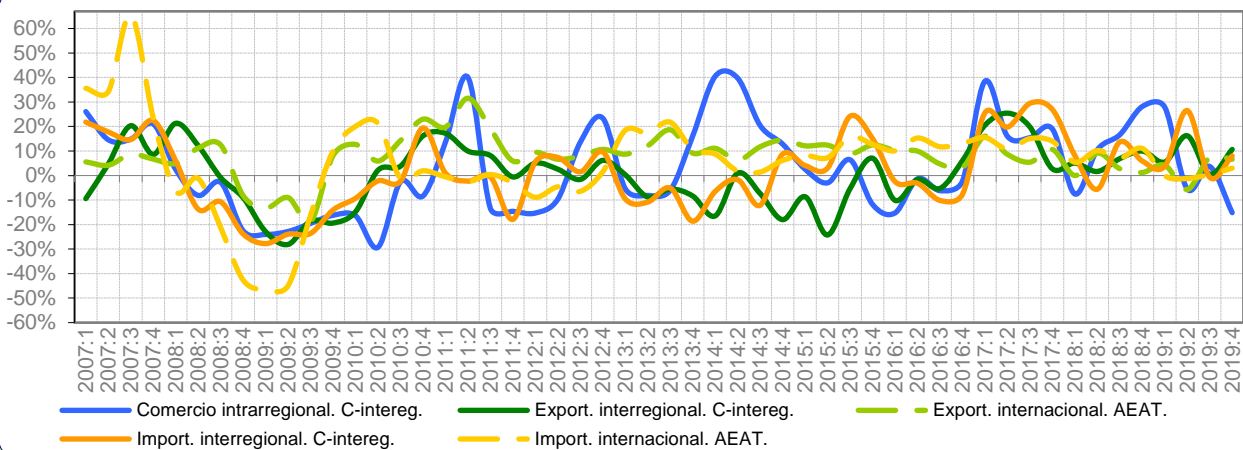
El **Gráfico 1.3** recoge los niveles y tasas de todos los componentes del comercio interior de Castilla-La Mancha. Durante la crisis, todos los flujos se desplomaron. A partir del 2010:2-3 los flujos interregionales comenzaron a recuperarse, especialmente las exportaciones, que cayeron en el 2011:4, y en el 2013:1. A partir del 2014:2 esta serie ha oscilado entre tasas positivas y negativas; desde el 2015:3 su evolución fue alcista. Las importaciones interregionales se resintieron en 2011, y tras crecer durante 2012, volvieron a debilitarse entre el 2013:1 y el 2014:3. Desde entonces y hasta el 2015:3, su trayectoria ha sido creciente. El flujo intrarregional ha sido la serie más fluctuante, con periodos de crecimiento y recaídas entre 2013 y 2015. El 2017 fue un año más positivo, donde las exportaciones interregionales crecieron próximos al 30%. En 2018, los indicadores de comercio intra e interregional mantienen una dinámica positiva que se ve truncada en el caso del comercio intrarregional desde el 2019:2 que pasa a tasas negativas que se prolongan y profundizan durante la segunda mitad de 2019. En 2019:4 la caída del comercio intra es muy profunda (-15%).

**Gráfico 2.3. El comercio interior de Castilla-La Mancha y otros indicadores.**  
Tasas de variación interanuales.



El **Gráfico 2.3** presenta la evolución del comercio interior de Castilla-La Mancha, en comparación con su IPI y el VAB nacional (de agricultura e industria). El IPI es el primer indicador en caer (2008:1). El comercio interior inició su etapa de contracción en el 2008:3, seguido por el VAB nacional. Durante el 2010:3-2011:3 remontó parte de los niveles perdidos, pero desde entonces su evolución ha sido muy variable. Desde 2015 destaca el repunte del 2015:3-4 (entorno al 10%), del 2016:2 (4,8%), del 2016:4 (5,3%), del 2017:1 (26,3%) y del 2017:2 (22,5%). El IPI se ha mostrado más uniforme: creciendo durante el 2010:4-2011:2, con una tasa máxima en 2011:1 de 10,4%, cayendo nuevamente durante el 2011:4-2013:2, logrando una tasa de caída máxima en 2012:2 del -12%. El IPI se ha mantenido durante los últimos años en valores cercanos al 0%, comportamiento que ha mantenido en 2019. El comercio interior, desde 2019:1 se ha ido deteriorando hasta registrarse en 2019:4 su peor dato desde el año 2015.

**Gráfico 3.3. El comercio de bienes de Castilla-La Mancha según mercados.**  
Tasas de variación interanuales.



El **Gráfico 3.3** recoge la evolución del comercio de bienes de Castilla-La Mancha. Durante la crisis las exportaciones internacionales fueron las más estables, mientras que las importaciones internacionales experimentaron las mayores contracciones. Las importaciones se estancaron durante el 2010:3-2011:3, pasando a decrecer hasta el 2012:3. Desde entonces, las importaciones no han dejado de crecer y las exportaciones internacionales han sido muy dinámicas. En 2017, las exportaciones internacionales registraron tasas importantes (2017:1; 16,6%; 2017:2, 5,4%; 2017:3, 5,2%), incluso superadas por las importaciones internacionales. En 2017:4 destaca la reactivación de las importaciones interregionales (que crecieron al 23,3%) e internacionales (11,5%). Tras un 2018:1 bastante negativo, desde el 2018:2 el comercio interregional comenzó a recuperarse, pero sobre todo es el comercio intrarregional el que muestra una importante mejoría, que se ve deteriorada por un mal fin de año (2019:4; -15,5%). En 2019 el comercio internacional se modera, pero crece todavía (exportaciones 3,0%, importaciones 0,7%).

**Tabla 1.3. Distribución espacial del comercio de bienes de Castilla-La Mancha.**

Millones de euros y tasas de variación interanuales	Propia CCAA (1)	EXPORTA A		IMPORTA DE		SALDO		PRODUCCIÓN EFECTIVA (1+2+3)
		ESPAÑA (2)	MUNDO (3)	ESPAÑA (4)	MUNDO (5)	ESPAÑA (2-4)	MUNDO (3-5)	
<b>Promedio 95-07</b>	3.716	12.532	2.022	12.669	3.782	-137	-1.760	18.270
<b>Promedio 08-12</b>	4.391	16.582	3.579	16.598	5.328	-17	-1.749	24.552
<b>Promedio 13-16</b>	4.704	14.063	5.676	14.390	6.448	-327	-772	24.443
<b>2017</b>	5.705	14.876	7.073	18.035	8.502	-3.159	-1.428	27.655
<b>T-1 2018</b>	1.311	3.582	1.729	4.593	2.104	-1.011	-375	6.621
<b>T-2 2018</b>	1.579	3.742	1.904	3.997	2.243	-256	-340	7.224
<b>T-3 2018</b>	1.701	4.315	1.802	5.184	2.276	-869	-474	7.819
<b>T-4 2018</b>	1.796	4.127	1.871	5.290	2.605	-1.163	-734	7.794
<b>2018</b>	6.387	15.765	7.306	19.065	9.228	-3.300	-1.923	29.458
<b>T-1 2019</b>	1.676	3.779	1.802	4.767	2.103	-988	-301	7.258
<b>T-2 2019</b>	1.493	4.349	1.795	5.058	2.217	-709	-422	7.637
<b>T-3 2019</b>	1.764	4.339	1.936	5.149	2.286	-810	-350	8.039
<b>T-4 2019</b>	1.524	4.567	1.995	5.714	2.683	-1.146	-688	8.087
<b>2019</b>	6.458	17.035	7.527	20.688	9.289	-3.653	-1.761	31.020
<b>2017 Var. anual</b>	21,5%	16,4%	10,1%	25,5%	13,8%	-98,5%	-37,1%	15,7%
<b>T-1 2018</b>	-7,5%	5,1%	0,0%	8,1%	5,4%	-20,6%	-40,4%	1,0%
<b>T-2 2018</b>	10,5%	1,7%	9,2%	-5,6%	10,2%	53,9%	-16,1%	5,4%
<b>T-3 2018</b>	16,7%	6,9%	2,8%	13,7%	7,1%	-66,1%	-27,7%	7,9%
<b>T-4 2018</b>	28,2%	10,0%	1,2%	5,9%	11,1%	6,4%	-47,6%	11,3%
<b>2018 Var. anual</b>	11,9%	6,0%	3,3%	5,7%	8,5%	-4,5%	-34,6%	6,5%
<b>T-1 2019</b>	27,9%	5,5%	4,2%	3,8%	-0,1%	2,3%	19,7%	9,6%
<b>T-2 2019</b>	-5,5%	16,2%	-5,7%	26,5%	-1,2%	-177,2%	-24,1%	5,7%
<b>T-3 2019</b>	3,7%	0,6%	7,4%	-0,7%	0,4%	6,8%	26,1%	2,8%
<b>T-4 2019</b>	-15,1%	10,7%	6,6%	8,0%	3,0%	1,4%	6,2%	3,8%
<b>2019 Var. anual</b>	1,1%	8,1%	3,0%	8,5%	0,7%	-10,7%	8,4%	5,3%

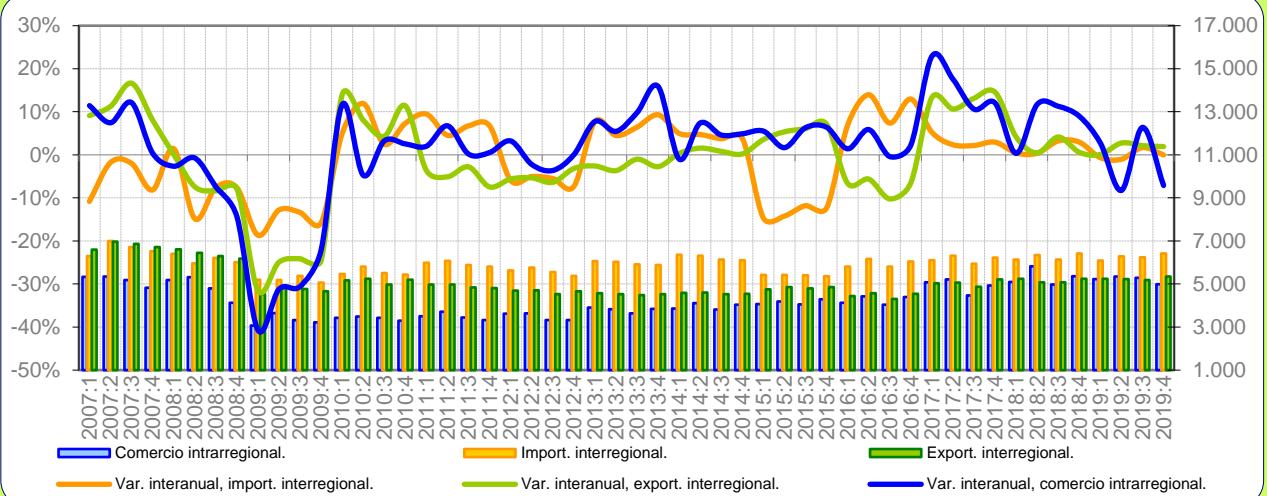
En las tasas de variación de los saldos, el color azul indica si en el primer período de la tasa había superávit, y el rojo si había déficit. El signo "+" indica que el saldo mejora (saldo más positivo o menos negativo), y el "-" que empeora (saldo menos positivo o más negativo). Ejemplos: un saldo deficitario en el primer período que pasa a positivo ("+" rojo); un saldo deficitario que pasa a más deficitario ("-." rojo); un saldo positivo que pasa a menos positivo ("-." azul); etc.



# Comunidad Valenciana

**Gráfico 1.4. Comercio interregional e intrarregional trimestral de C. Valenciana.**

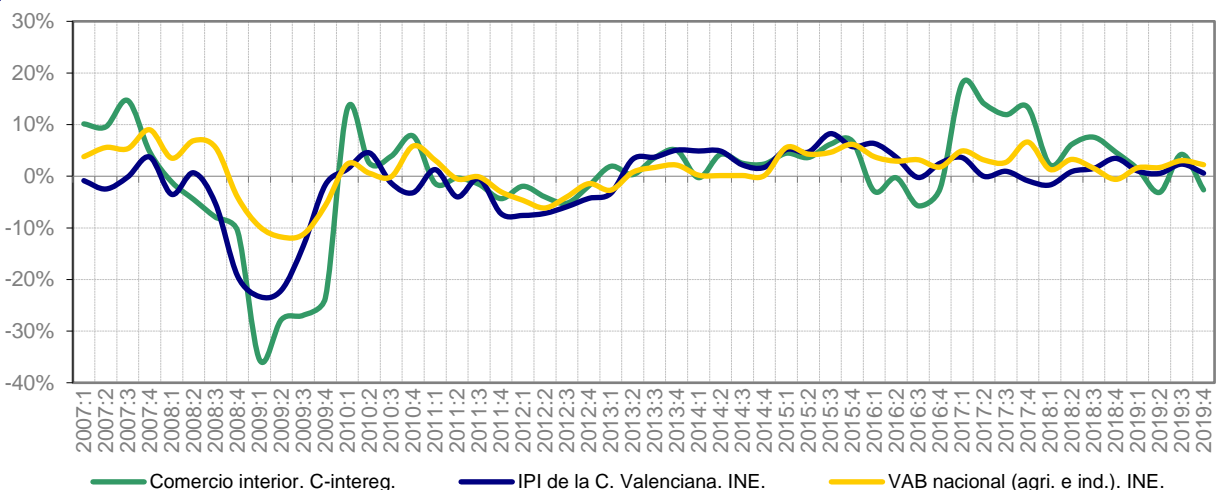
Millones de euros y tasas de variación interanuales.



El **Gráfico 1.4** muestra la evolución del comercio de la comunidad valenciana intrarregional e interregional. Durante el 2009, todas las series sufrieron el impacto de la crisis. Durante 2010 se produjeron repuntes importantes, especialmente por el lado de las importaciones interregionales. Desde el 2011 y hasta finales del 2013 las exportaciones interregionales registraron tasas negativas, mientras que el flujo intra mantuvo tasas positivas, con la excepción del 2012:2 y 3. Durante el 2014, las tres series registraron tasas positivas. Sin embargo, en 2015, las importaciones interregionales se retrajeron de forma importante y no retomaron tono hasta el 2016. En media anual, los mayores incrementos del 2016 y 2017 se registraron en los flujos intrarregionales, con un 3,1% y un 8,7% respectivamente. En 2017 las series de comercio interregional mostraron una tendencia a la desaceleración, que tras el 2018:1 se revierte y muestra un importante aumento, que no se mantiene durante el resto del año. El comercio intrarregional cayó puntualmente a tasas de variación negativas en 2019:2 y 2019:4. Por otro lado, el comercio interregional continúa registrando en 2019 tasas positivas en torno al 1-2%, similares a las de 2018.

**Gráfico 2.4. El comercio interior de C. Valenciana y otros indicadores.**

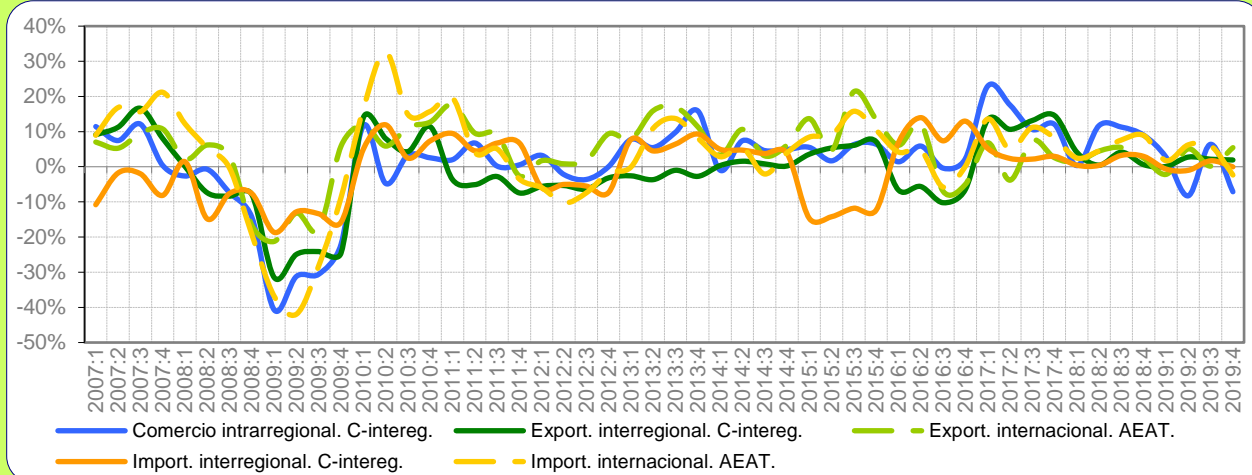
Tasas de variación interanuales.



El **Gráfico 2.4** presenta la evolución del comercio interior de la Comunidad Valenciana (intrarregional+exportaciones interregionales), junto a su IPI y su el VAB de España (agricultura e industria). Todas las series registraron fuertes caídas entre el 2008:1 y 2009:4. Durante el 2010, el VAB autonómico mantiene el crecimiento más estable, mientras que el IPI sigue manteniendo síntomas de debilidad. El comercio interior repuntó en 2010:1, pero luego languidece hasta el 2013:1. Es precisamente a partir de 2013 cuando todas las series dan síntomas de una recuperación sostenida, recogiendo una evolución muy similar entre el IPI y el indicador de comercio interior. Desde el comienzo de 2016 IPI se ha ido moderando hasta registrar tasas negativas en 2018:1, a partir de ahí la tendencia ha cambiado y retorna a tasa positivas. El comercio interior ha entrado en un proceso de desaceleración desde 2017, que ha llevado incluso a registrarse las primeras tasas negativas en 2019:2 y 2019:4.

**Gráfico 3.4. El comercio de bienes de C. Valenciana según mercados.**

Tasas de variación interanuales.



El **Gráfico 3.4** recoge el comercio de la Comunidad Valenciana en todos los mercados. Entre el 2010:1 y el 2011:3, el comercio internacional creció intensamente, por encima del comercio interior. Durante el 2012 las importaciones internacionales registraron tasas negativas. Las exportaciones internacionales han registrado tasas positivas continuadas, exceptuando 2011:3, 2016:3 y 2017:2. El flujo intra-regional ha seguido una evolución expansiva desde finales del 2010, con caídas en 2012:3, 2014:1 y 2016:3. Las exportaciones interregionales mantuvieron una evolución muy débil entre 2011 e inicios de 2015. En 2016, 2017 y la primera mitad de 2018, el comercio interregional e internacional crecieron débilmente. A partir de 2018:2 el comercio *intra* e *inter* muestran un perfil al alza con las exportaciones internacionales creciendo a ritmos del 3%. En 2019 las exportaciones internacionales registran un aumento interanual del 2,1%, mientras que las importaciones internacionales aumentan un 2,8%. El comercio intra-regional registra tasas negativas (-1,9%).

**Tabla 1.4. Distribución espacial del comercio de bienes de C. Valenciana.**

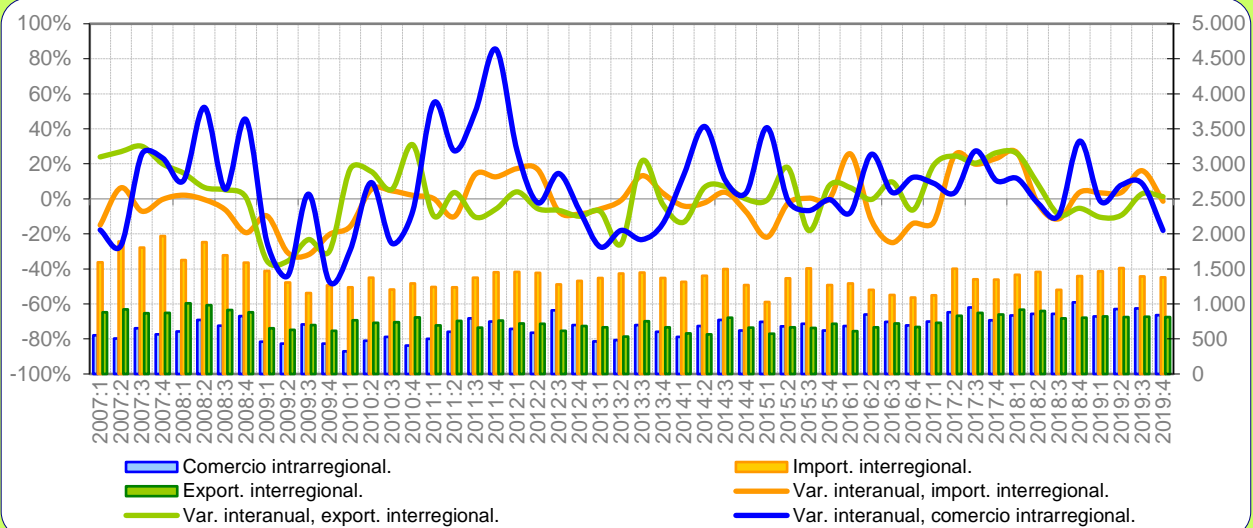
Millones de euros y tasas de variación interanuales	Propia CCAA (1)	EXPORTA A		IMPORTA DE		SALDO		PRODUCCIÓN EFECTIVA (1+2+3)
		ESPAÑA (2)	MUNDO (3)	ESPAÑA (4)	MUNDO (5)	ESPAÑA (2-4)	MUNDO (3-5)	
<b>Promedio 95-07</b>	14.962	20.039	15.115	22.113	13.595	-2.074	1.519	50.116
<b>Promedio 08-12</b>	14.854	20.629	19.234	22.751	19.807	-2.122	-572	54.717
<b>Promedio 13-16</b>	16.170	18.385	26.374	23.572	22.444	-5.188	3.929	60.928
<b>2017</b>	19.685	20.185	29.525	24.600	26.119	-4.415	3.406	69.396
<b>T-1 2018</b>	5.096	5.239	8.168	6.135	7.060	-896	1.108	18.503
<b>T-2 2018</b>	5.825	5.088	7.839	6.344	7.004	-1.256	835	18.752
<b>T-3 2018</b>	4.970	5.079	6.894	6.132	6.558	-1.054	336	16.943
<b>T-4 2018</b>	5.368	5.244	7.612	6.417	7.011	-1.173	601	18.225
<b>2018</b>	21.260	20.650	30.513	25.028	27.633	-4.378	2.880	72.423
<b>T-1 2019</b>	5.236	5.244	7.990	6.095	7.182	-851	808	18.471
<b>T-2 2019</b>	5.344	5.228	8.238	6.280	7.441	-1.052	797	18.810
<b>T-3 2019</b>	5.287	5.187	6.906	6.236	6.951	-1.049	-45	17.380
<b>T-4 2019</b>	4.987	5.345	8.027	6.415	6.847	-1.070	1.180	18.358
<b>2019</b>	20.854	21.005	31.160	25.026	28.421	-4.021	2.739	73.019
<b>2017 Var. anual</b>	15,8%	12,9%	3,0%	3,2%	9,4%	26,0%	-28,8%	9,2%
<b>T-1 2018</b>	0,3%	4,1%	1,4%	0,4%	2,5%	16,8%	-4,9%	1,9%
<b>T-2 2018</b>	11,7%	0,5%	4,5%	0,4%	4,6%	-0,1%	3,6%	5,4%
<b>T-3 2018</b>	11,3%	4,1%	5,5%	3,2%	7,6%	0,9%	-23,9%	6,7%
<b>T-4 2018</b>	9,0%	0,6%	2,4%	2,9%	8,9%	-15,0%	-39,5%	3,7%
<b>2018 Var. anual</b>	8,0%	2,3%	3,3%	1,7%	5,8%	0,8%	-15,4%	4,4%
<b>T-1 2019</b>	2,7%	0,1%	-2,2%	-0,7%	1,7%	5,1%	-27,0%	-0,2%
<b>T-2 2019</b>	-8,3%	2,8%	5,1%	-1,0%	6,2%	16,3%	-4,5%	0,3%
<b>T-3 2019</b>	6,4%	2,1%	0,2%	1,7%	6,0%	0,4%	-113,4%	2,6%
<b>T-4 2019</b>	-7,1%	1,9%	5,4%	0,0%	-2,3%	8,7%	96,3%	0,7%
<b>2019 Var. anual</b>	-1,9%	1,7%	2,1%	0,0%	2,8%	8,2%	-4,9%	0,8%

En las tasas de variación de los saldos, el color azul indica si en el primer período de la tasa había superávit, y el rojo si había déficit. El signo "+" indica que el saldo mejora (saldo más positivo o menos negativo), y el "-" que empeora (saldo menos positivo o más negativo). Ejemplos: un saldo deficitario en el primer período que pasa a positivo ("+" rojo); un saldo deficitario que pasa a más deficitario ("- rojo); un saldo positivo que pasa a menos positivo ("- azul); etc.

# Extremadura

**Gráfico 1.5. Comercio interior trimestral de Extremadura.**

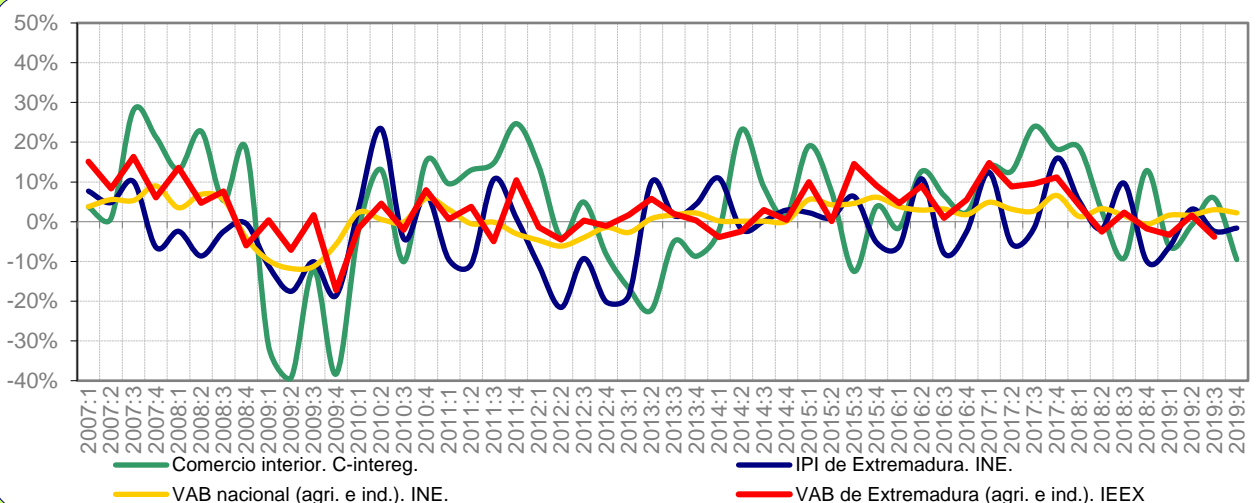
Millones de euros y tasas de variación interanuales.



El **Gráfico 1.5** contiene la evolución del comercio intrarregional e interregional de Extremadura. Tras las caídas del 2009, la evolución de las series ha sido muy volátil. Las exportaciones interregionales fueron las primeras en crecer (2010:1), seguidas por el flujo intrarregional (2011:1) y las importaciones interregionales (2011:3). Entre el 2012:2 y el 2013:2 las exportaciones volvieron a resentirse. Posteriormente, su evolución ha sido cambiante, con repuntes entre 2013:2 y 2015:2. Las importaciones interregionales han sido más estables, con caídas (2012:3-2013:2) y repuntes (2016:1). El flujo intrarregional, tras rebotes entre 2011:1-2012:1 y el 2014:2-2015:1, se mantuvo débil. En 2016 y 2017 se apreciaron débiles crecimientos del comercio intrarregional e interregional (casi nulos), con tendencia a acelerarse con el transcurso del año. El 2018 muestra una tendencia a la baja que revierte en el último trimestre con crecimientos en el caso del comercio intra cercanos al 40%. 2019 fue un año muy débil para el comercio interior, con valores moderados para el interregional, y fuertes caídas para el intra (2019:4).

**Gráfico 2.5. El comercio interior de Extremadura y otros indicadores.**

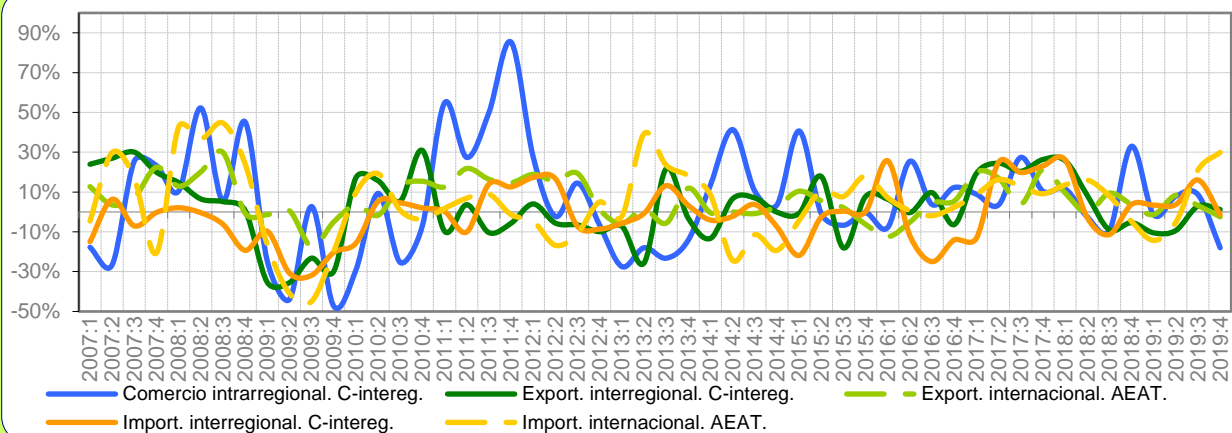
Tasas de variación interanuales.



El **Gráfico 2.5** presenta la evolución del comercio interior de Extremadura, junto con el IPI regional y el VAB nacional. El IPI comenzó a contraerse en 2007:4. En el 2009:1 lo hizo el comercio interior, registrando las mayores caídas. Entre el 2010:4 y 2012:1, el comercio interior recuperó parte de sus niveles, no tan clara fue la recuperación del IPI regional. Entre el 2012:2 y el 2014:1 el comercio interior volvió a resentirse. Entre el 2012:1 y el 2013:1 lo hizo el IPI. Con el 2014:2 el comercio interior volvió a recuperarse. Tras una caída en 2015:3, durante el 2016, ha seguido una senda muy cambiante, similar a la del IPI. Tanto en el 2017:2 y 2017:3 el comercio interior se habría disparado, mientras que el IPI registraba tasas negativas moderadas. En 2017:4 el indicador de comercio interior y el IPI apuntan en la misma dirección. En 2018 y 2019 las variables han mostrado bastante volatilidad, aunque, en términos generales, son más los trimestres en negativo que en positivo.

**Gráfico 3.5. El comercio de bienes de Extremadura según mercados.**

Tasas de variación interanuales.



El **Gráfico 3.5** recoge el comercio de Extremadura en todos los mercados. Las exportaciones internacionales comenzaron a caer en 2008:4, mientras que las importaciones lo hicieron desde 2009:1. Entre el 2010:3 y el 2012:3, las exportaciones internacionales registraron sus mayores progresos. Desde el 2012:4 hasta el 2014:3, su trayectoria ha sido muy plana, salvo en 2013:4. En 2015:4, 2016:1 y 2016:2 volvió a resentirse. Desde el 2016:3 no ha dejado de crecer, registrando tasas importantes. Con el 2014:2 se desplomaron, y aunque entre el 2015:2-2016:1 crecieron con fuerza, desde entonces han mostrado signos de atonía. En 2017:1-2 han crecido con fuerza, registrando crecimientos del 16,2% y el 13,3% respectivamente. En 2017:3-4 todas las series se muestran dinámicas, especialmente los flujos dentro de España. El 2018:1 tras una mejoría en todas las series, en 2018:2 y 2018:3 recoge un debilitamiento de todas las series del comercio interior, en 2018:4 se produjo una recuperación, sobre todo del comercio intrarregional. En 2019 tras un comienzo negativo en el comercio internacional, en 2019.4 las exportaciones crecieron un 1,3%, mientras que las importaciones lo hicieron un 29,9%.

**Tabla 1.5. Distribución espacial del comercio de bienes de Extremadura.**

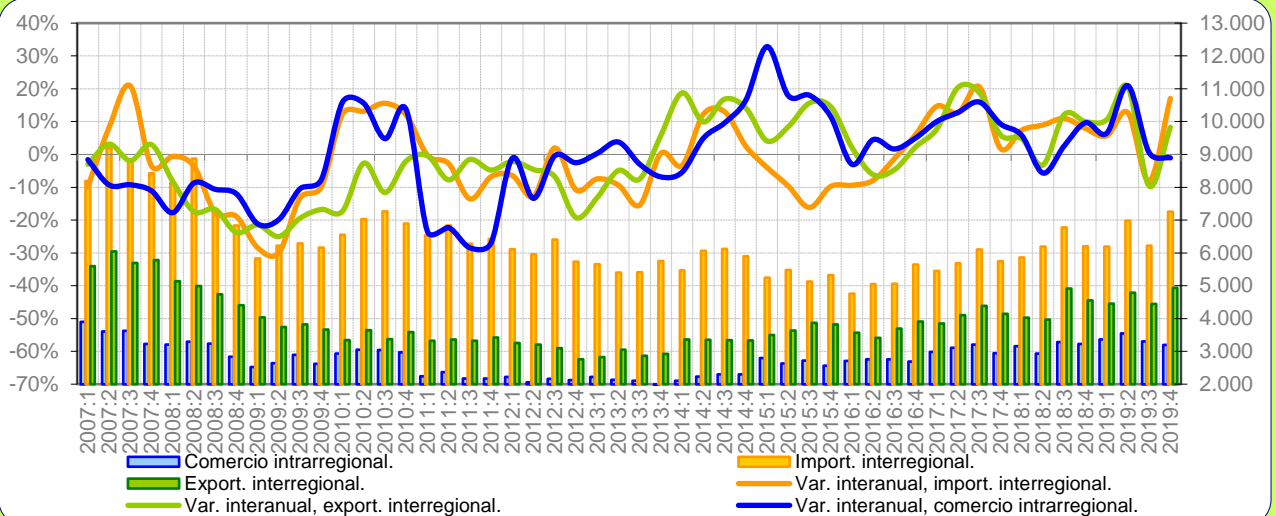
Millones de euros y tasas de variación interanuales	Propia CCAA (1)	EXPORTA A		IMPORTA DE		SALDO		PRODUCCIÓN EFECTIVA (1+2+3)
		ESPAÑA (2)	MUNDO (3)	ESPAÑA (4)	MUNDO (5)	ESPAÑA (2-4)	MUNDO (3-5)	
<b>Promedio 95-07</b>	1.566	2.188	805	4.962	483	-2.774	322	4.559
<b>Promedio 08-12</b>	2.431	3.010	1.362	5.583	1.043	-2.573	320	6.803
<b>Promedio 13-16</b>	2.649	2.632	1.688	5.251	1.059	-2.619	629	6.968
<b>2017</b>	3.347	3.278	1.942	5.325	1.203	-2.047	739	8.567
<b>T-1 2018</b>	835	919	452	1.418	337	-499	115	2.206
<b>T-2 2018</b>	860	899	534	1.459	357	-560	177	2.292
<b>T-3 2018</b>	861	793	546	1.201	311	-408	234	2.199
<b>T-4 2018</b>	1.023	802	514	1.397	296	-595	218	2.338
<b>2018</b>	3.578	3.412	2.045	5.474	1.301	-2.062	744	9.035
<b>T-1 2019</b>	823	823	446	1.466	289	-644	157	2.091
<b>T-2 2019</b>	928	815	579	1.513	339	-698	240	2.322
<b>T-3 2019</b>	936	816	563	1.394	377	-577	186	2.315
<b>T-4 2019</b>	839	812	501	1.378	384	-567	117	2.152
<b>2019</b>	3.525	3.266	2.089	5.752	1.389	-2.486	700	8.880
<b>2017 Var. anual</b>	12,3%	22,7%	15,0%	12,8%	11,7%	0,0%	20,7%	16,7%
<b>T-1 2018</b>	11,6%	25,8%	9,6%	26,3%	13,6%	-27,1%	-0,6%	16,7%
<b>T-2 2018</b>	-2,5%	8,4%	-0,4%	-2,8%	16,1%	16,7%	-22,5%	2,0%
<b>T-3 2018</b>	-9,3%	-9,0%	9,4%	-11,4%	8,0%	15,6%	11,4%	-5,2%
<b>T-4 2018</b>	33,0%	-5,4%	3,7%	3,8%	-4,7%	-19,3%	18,0%	10,7%
<b>2018 Var. anual</b>	6,9%	4,1%	5,3%	2,8%	8,2%	-0,7%	0,7%	5,5%
<b>T-1 2019</b>	-1,4%	-10,5%	-1,3%	3,4%	-14,3%	-29,1%	36,9%	-5,2%
<b>T-2 2019</b>	7,9%	-9,3%	8,4%	3,7%	-5,2%	-24,6%	35,8%	1,3%
<b>T-3 2019</b>	8,7%	2,9%	3,2%	16,1%	21,1%	-41,7%	-20,5%	5,3%
<b>T-4 2019</b>	-18,0%	1,3%	-2,4%	-1,3%	29,9%	4,8%	-46,2%	-8,0%
<b>2019 Var. anual</b>	-1,5%	-4,3%	2,2%	5,1%	6,7%	-20,6%	-5,8%	-1,7%

En las tasas de variación de los saldos, el color azul indica si en el primer período de la tasa había superávit, y el rojo si había déficit. El signo "+" indica que el saldo mejora (saldo más positivo o menos negativo), y el "-" que empeora (saldo menos positivo o más negativo). Ejemplos: un saldo deficitario en el primer período que pasa a positivo ("+" rojo); un saldo deficitario que pasa a más deficitario ("- rojo); un saldo positivo que pasa a menos positivo ("- azul); etc.

# Comunidad de Madrid

**Gráfico 1.6. Comercio interior trimestral de la Comunidad de Madrid.**

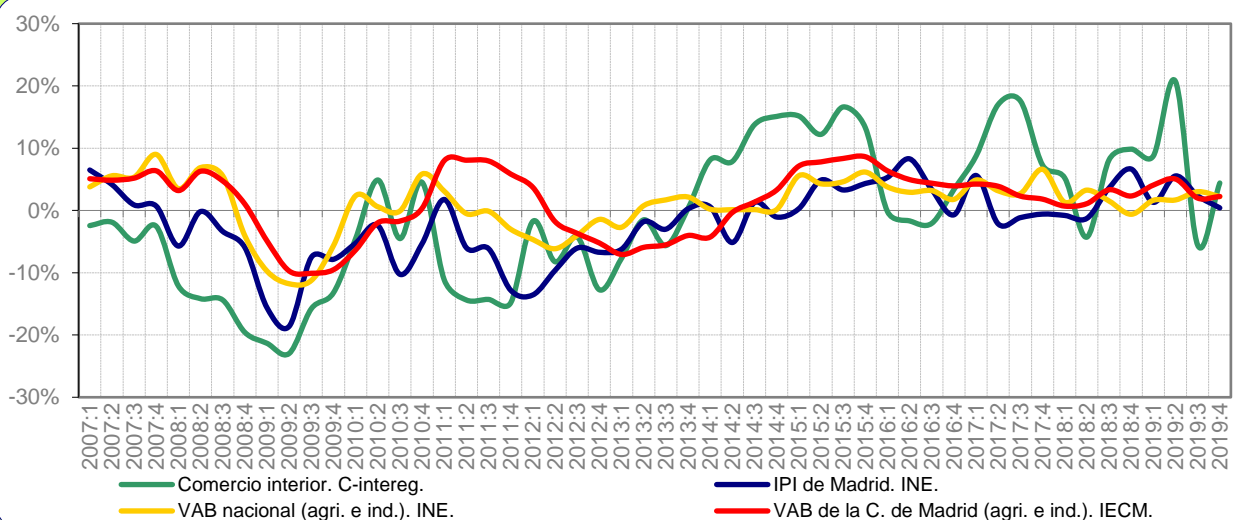
Millones de euros y tasas de variación interanuales.



El **Gráfico 1.6** presenta la evolución del comercio de la Comunidad de Madrid dentro de España. Las mayores caídas se dieron entre el 2008 y el 2009, aunque el flujo intrarregional comenzó a caer en el 2007:1. En 2010 todas las series rebotaron, si bien las importaciones interregionales y los flujos intra lo hicieron con más fuerza. Las exportaciones alcanzan tasas positivas muy elevadas durante el 2014 y el 2015; las importaciones lo harán de forma más moderada. Desde inicios del 2016 las exportaciones han fluctuado suavemente alrededor del cero (2017:1, 0,2%; 2017:2, 0,9%) inferiores a las del resto de CCAA. Las importaciones interregionales han crecido desde el 2016:3, con un máximo en 2017:1 (19,9%) y valores muy elevados en 2017:2 (14,1%) y 2017:3 (18,9%). El 2017 y 2018, las exportaciones, salvo en 2018:1, han mostrado una tendencia creciente, que se dispara, sobre todo, en 2019:1 y 2019:2, aumentando por encima del 10%. En 2019, salvo la atípica caída en el 2019:3, el resto del año se ha comportado de manera positiva para el comercio interregional, mientras que el comercio intra ha visto tras un buen inicio de año se ha contenido su dinámica.

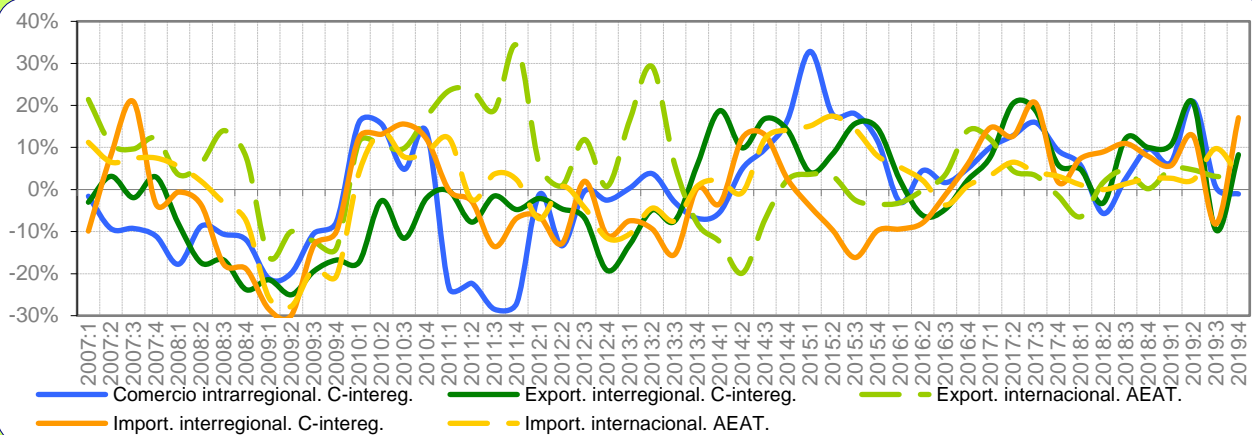
**Gráfico 2.6. El comercio interior de la Comunidad de Madrid y otros indicadores.**

Tasas de variación interanuales.



El **Gráfico 2.6** muestra la evolución del comercio interior de la Comunidad de Madrid, frente al IPI y el VAB regional y nacional (de agricultura e industria). Durante la crisis, el comercio interior cayó primero (2007:1), seguido por el IPI (2008:1) y el VAB regional (2009:1). Durante el 2010:2–2012:1, únicamente el VAB regional mostró signos de recuperación, con la excepción del IPI en el 2011:1. El comercio interior recobró fuerza con fuertes crecimientos en 2014-15. Durante los siguientes trimestres la evolución fue moderada: 2016:3, 0%; 2016:4, 1,6%; 2017:1, 2,1%; 2017:2, 3,7%. El comercio interior durante los últimos tres años, salvo 2018:2 y 2019:3 registra crecimientos destacados. El IPI de Madrid, mientras en 2017 y 2018 mostraba un perfil negativo, desde 2018:3 volvió a crecer, aunque en 2019:3 y 2019:4 se desacelera bastante. En cuanto al VAB, mantiene un perfil similar al que experimenta el IPI, se observa también una contención de la dinámica positiva en los últimos trimestres del año pasado.

**Gráfico 3.6. El comercio de bienes de la Comunidad de Madrid según mercados.**  
Tasas de variación interanuales.



El **Gráfico 3.6** muestra el comercio de la Comunidad de Madrid en todos los mercados. Durante la crisis, el comercio internacional fue más estable que el intra-nacional. Desde el 2010:1 los flujos internacionales crecieron fuertemente, aunque las importaciones se recuperaron a ritmos menores, con caídas entre el 2011:2 y el 2013:3. A partir del 2013:4 las importaciones internacionales fueron más dinámicas que las exportaciones. Aquellas crecieron intensamente desde el 2014:3, aunque registraron caídas en el 2016:3 y el 2016:4. Las exportaciones cayeron entre el 2013:4-2014:3, recuperándose levemente entre el 2014:4 y el 2015:3, y volviendo a caer entre el 2015:4 y el 2016:2. Desde el 2016:3 han crecido. En 2017, tras uno primeros trimestres muy positivos para el comercio interregional e internacional la tendencia ha sido hacia la moderación, la cual se ha profundizado en los primeros trimestre de 2018 llegan incluso a registrarse tasas negativas en las exportaciones interregionales e internacionales, a partir de 2018 esta situación se ha revertido y las series han vuelto a la senda del crecimiento. El comercio internacional mantiene una dinámica positiva en 2019 con un crecimiento del 6,6% en exportaciones y del 6,5% en importaciones.

**Tabla 1.6. Distribución espacial del comercio de bienes de la Comunidad de Madrid.**

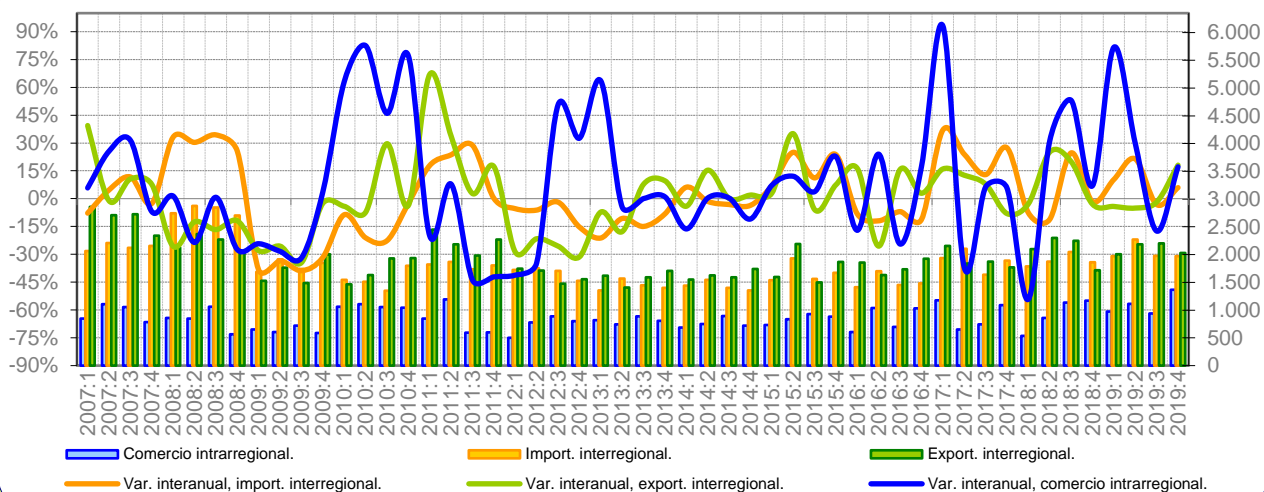
Millones de euros y tasas de variación interanuales	Propia CCAA (1)	EXPORTA A		IMPORTA DE		SALDO		PRODUCCIÓN EFECTIVA (1+2+3)
		ESPAÑA (2)	MUNDO (3)	ESPAÑA (4)	MUNDO (5)	ESPAÑA (2-4)	MUNDO (3-5)	
<b>Promedio 95-07</b>	12.201	19.682	13.408	25.092	40.236	-5.410	-26.828	45.291
<b>Promedio 08-12</b>	10.554	14.843	23.369	26.719	52.858	-11.876	-29.488	48.767
<b>Promedio 13-16</b>	9.752	13.613	28.760	21.860	53.631	-8.247	-24.872	52.125
<b>2017</b>	12.238	16.474	30.001	22.988	60.862	-6.513	-30.861	58.713
<b>T-1 2018</b>	3.157	4.030	7.130	5.857	15.171	-1.827	-8.041	14.317
<b>T-2 2018</b>	2.931	3.972	7.543	6.193	15.397	-2.222	-7.854	14.446
<b>T-3 2018</b>	3.285	4.918	7.420	6.775	14.677	-1.857	-7.258	15.623
<b>T-4 2018</b>	3.228	4.553	7.870	6.197	16.399	-1.644	-8.529	15.651
<b>2018</b>	12.601	17.473	29.963	25.022	61.643	-7.549	-31.681	60.037
<b>T-1 2019</b>	3.360	4.456	7.484	6.189	15.577	-1.734	-8.094	15.299
<b>T-2 2019</b>	3.545	4.788	7.895	6.980	15.755	-2.192	-7.860	16.228
<b>T-3 2019</b>	3.304	4.444	7.651	6.218	16.107	-1.774	-8.456	15.399
<b>T-4 2019</b>	3.194	4.930	8.149	7.255	16.972	-2.324	-8.823	16.273
<b>2019</b>	13.403	18.618	31.179	26.642	64.412	-8.024	-33.233	63.200
<b>2017 Var. anual</b>	12,1%	13,0%	4,3%	12,1%	4,3%	-9,9%	-4,2%	8,2%
<b>T-1 2018</b>	5,8%	4,8%	-6,5%	7,4%	1,1%	-13,6%	-9,0%	-1,0%
<b>T-2 2018</b>	-5,7%	-3,2%	1,7%	9,0%	0,0%	-40,6%	1,6%	-1,3%
<b>T-3 2018</b>	2,6%	12,1%	4,5%	10,9%	1,3%	-7,9%	1,7%	6,4%
<b>T-4 2018</b>	9,6%	10,0%	0,2%	7,9%	2,6%	-2,5%	-5,0%	4,8%
<b>2018 Var. anual</b>	3,0%	6,1%	-0,1%	8,9%	1,3%	-15,9%	-2,7%	2,3%
<b>T-1 2019</b>	6,4%	10,5%	5,0%	5,7%	2,7%	5,1%	-0,7%	6,9%
<b>T-2 2019</b>	20,9%	20,6%	4,7%	12,7%	2,3%	1,3%	-0,1%	12,3%
<b>T-3 2019</b>	0,6%	-9,6%	3,1%	-8,2%	9,7%	4,5%	-16,5%	-1,4%
<b>T-4 2019</b>	-1,1%	8,3%	3,5%	17,1%	3,5%	-41,4%	-3,4%	4,0%
<b>2019 Var. anual</b>	6,4%	6,6%	4,1%	6,5%	4,5%	-6,3%	-4,9%	5,3%

En las tasas de variación de los saldos, el color azul indica si en el primer periodo de la tasa había superávit, y el rojo si había déficit. El signo "+" indica que el saldo mejora (saldo más positivo o menos negativo), y el "-" que empeora (saldo menos positivo o más negativo). Ejemplos: un saldo deficitario en el primer periodo que pasa a positivo ("+" rojo); un saldo deficitario que pasa a más deficitario ("- " rojo); un saldo positivo que pasa a menos positivo ("- " azul); etc.

# Navarra

**Gráfico 1.7. Comercio interior trimestral de Navarra.**

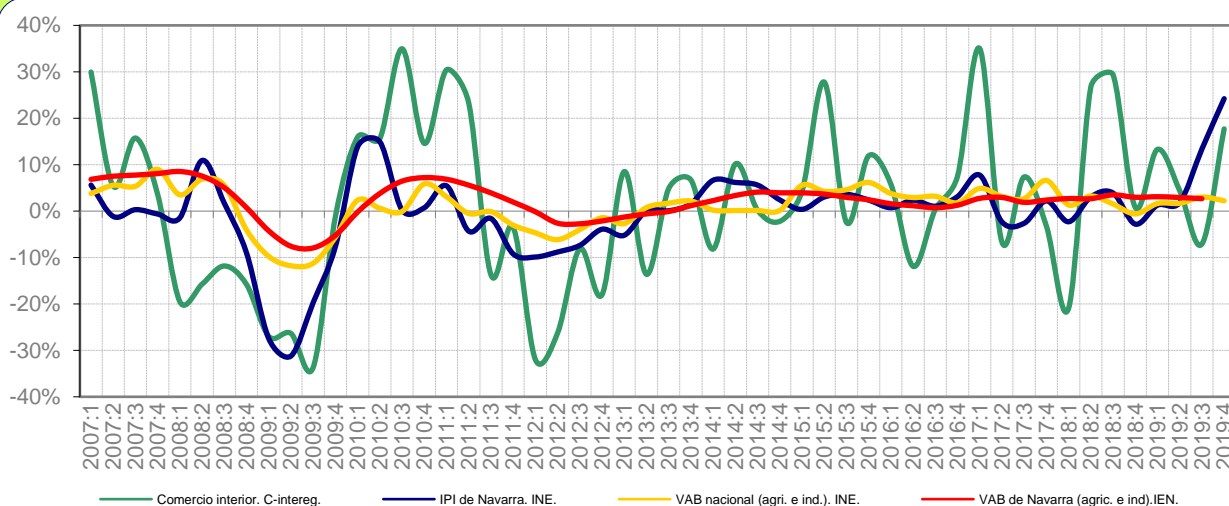
Millones de euros y tasas de variación interanuales.



El **Gráfico 1.7** presenta la evolución del comercio de Navarra dentro de España. Las mayores caídas se dieron en 2008 y principios de 2009, siendo el flujo intrarregional el que antes comenzó a recuperarse (2009:4). Llama la atención la fuerte volatilidad del flujo intra-regional a lo largo del tiempo. En 2011 todas las series rebotaron, sobre todo como ya hemos mencionado el comercio intra, pero también aumentaron con fuerza las exportaciones interregionales. De 2013 a 2016 el comercio se mantuvo con crecimientos moderados y caídas puntuales. Desde 2016 el comercio intrarregional vuelve a mostrar una elevada volatilidad en su crecimiento, mientras que las exportaciones e importaciones se moderan notablemente, hasta registrarse tasas negativas en los últimos trimestres de 2017 y primeros de 2018. Más allá de la elevada volatilidad en el comercio intra, en 2019 en su conjunto creció un 18,8%, mientras que las exportaciones e importaciones interregionales tras un inicio de año 2019 normal, registraron un espectacular aumento en el 2019:4, 18,1% y 28,2%, respectivamente.

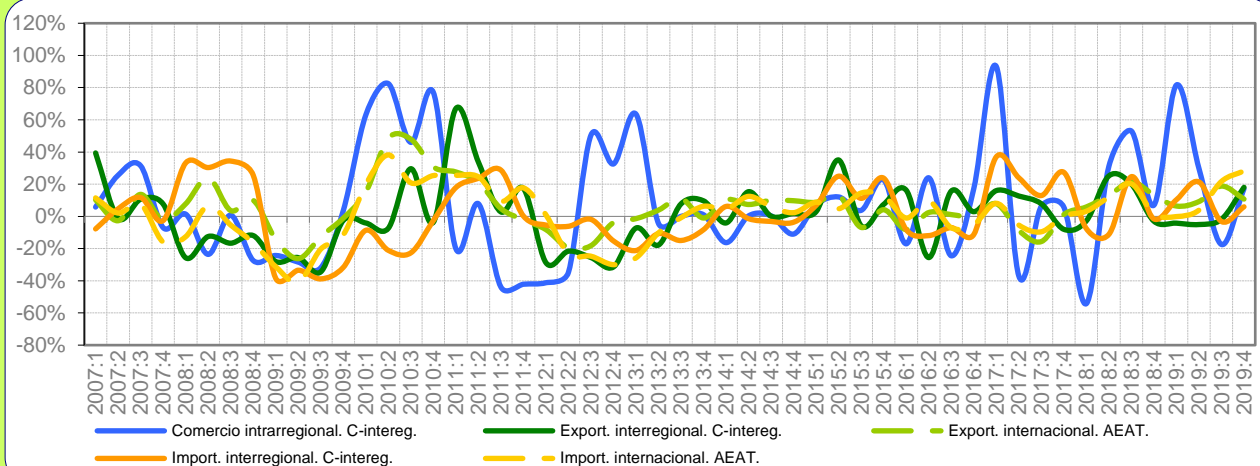
**Gráfico 2.7. El comercio interior de Navarra y otros indicadores.**

Tasas de variación interanuales.



El **Gráfico 2.7** muestra la evolución del comercio interior con origen en Navarra, frente al IPI regional y el VAB nacional (de agricultura e industria). Durante 2008 y 2009, los tres indicadores cayeron con fuerza; En 2010 y 2011 se registraron tasas positivas significativas en el comercio interior, y moderadas en el IPI. A partir de 2012 y hasta la actualidad el IPI muestran una tendencia positiva moderada (en torno al 3-4%), mientras que el comercio interior mostró mayores fluctuaciones. Concretamente, tardó más en retornar a tasas positivas (2013) y, tras crecimientos cercanos al 30% (2015:2 y 2017:1), volvió a tasas negativas, de hasta el -30% (2018:1). Desde esa fecha, el comercio interior vuelve a mostrar una notable mejoría, alcanzando en 2018:2 y 2018:3 las mayores tasas de crecimiento del período analizado. En 2019 el comercio interior comienza a desacelerarse hasta registrar tasas negativas en 2019:3, pero repunta fuertemente en 2019:4, algo que también se observa en el IPI en este período.

**Gráfico 3.7. El comercio de bienes de Navarra según mercados.**  
Tasas de variación interanuales.



El **Gráfico 3.7** muestra el comercio de Navarra en todos los mercados. Durante la crisis, tanto el comercio internacional e interregional cayeron con fuerza. Desde el 2010:1 los flujos internacionales e interregionales crecieron fuertemente, y sobre todo el comercio intrarregional. Durante 2011, 2012 y 2013, las series internacionales e interregionales volvieron a registrar tasas negativas, salvo el comercio intrarregional que creció con fuerza a excepción del 2011 donde registró su mayor caída del período analizado. A partir del 2013, las series se estabilizaron en torno a tasas moderadas. A partir de 2016, la volatilidad de los indicadores se incrementa, entrando en una dinámica de fluctuaciones importante, pasando de tasas negativas a positivas de un trimestre a otro. A partir de 2018:1 el comercio interregional e internacional crecen con fuerza, mientras que moderaron sus tasas a finales de 2018 y en 2019:1. En 2019 el comercio internacional muestra una aceleración muy destacada con unas tasas de crecimiento de las exportaciones del 11,0% y del 12,6% en el caso de las importaciones.

**Tabla 1.7. Distribución espacial del comercio de bienes de Navarra.**

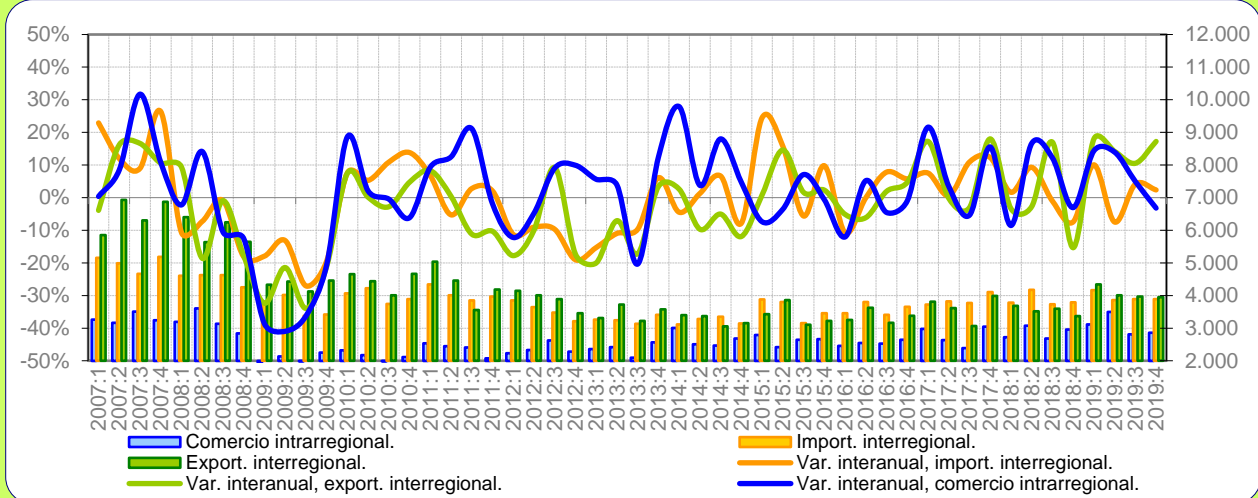
Millones de euros y tasas de variación interanuales	Propia CCAA (1)	EXPORTA A		IMPORTA DE		SALDO		PRODUCCIÓN EFECTIVA (1+2+3)
		ESPAÑA (2)	MUNDO (3)	ESPAÑA (4)	MUNDO (5)	ESPAÑA (2-4)	MUNDO (3-5)	
<b>Promedio 95-07</b>	2.317	6.932	4.386	6.486	3.631	446	755	13.635
<b>Promedio 08-12</b>	3.275	7.594	6.959	7.705	4.531	-111	2.428	17.829
<b>Promedio 13-16</b>	3.263	6.787	8.141	6.067	4.300	721	3.841	18.192
<b>2017</b>	3.662	7.636	8.106	7.572	4.469	63	3.637	19.404
<b>T-1 2018</b>	537	2.097	2.294	1.787	1.251	309	1.044	4.928
<b>T-2 2018</b>	857	2.299	2.532	1.872	1.366	428	1.166	5.689
<b>T-3 2018</b>	1.137	2.246	1.946	2.044	1.094	202	851	5.329
<b>T-4 2018</b>	1.168	1.717	2.373	1.861	1.145	-144	1.228	5.258
<b>2018</b>	3.700	8.359	9.145	7.564	4.856	795	4.290	21.204
<b>T-1 2019</b>	976	2.008	2.442	1.972	1.249	36	1.193	5.426
<b>T-2 2019</b>	1.113	2.183	2.765	2.272	1.419	-90	1.346	6.061
<b>T-3 2019</b>	939	2.205	2.312	1.979	1.332	226	980	5.455
<b>T-4 2019</b>	1.368	2.027	2.629	1.972	1.468	56	1.160	6.024
<b>2019</b>	4.395	8.423	10.147	8.196	5.468	228	4.679	22.966
<b>2017 Var. anual</b>	8,4%	6,8%	-3,9%	25,2%	-1,6%	-94,3%	-6,6%	2,3%
<b>T-1 2018</b>	-54,2%	-2,8%	5,9%	-7,6%	3,2%	39,6%	9,3%	-10,4%
<b>T-2 2018</b>	31,1%	25,1%	12,9%	-11,2%	12,0%	258,6%	14,1%	20,2%
<b>T-3 2018</b>	53,0%	20,0%	21,5%	24,7%	20,2%	-13,2%	23,2%	26,4%
<b>T-4 2018</b>	7,0%	-3,0%	13,3%	-1,6%	1,6%	-19,2%	26,9%	6,1%
<b>2018 Var. anual</b>	1,0%	9,5%	12,8%	-0,1%	8,6%	1153,2%	18,0%	9,3%
<b>T-1 2019</b>	81,6%	-4,2%	6,4%	10,3%	-0,1%	-88,4%	14,3%	10,1%
<b>T-2 2019</b>	29,8%	-5,1%	9,2%	21,4%	3,9%	-120,9%	15,4%	6,5%
<b>T-3 2019</b>	-17,5%	-1,8%	18,8%	-3,2%	21,7%	11,8%	15,1%	2,4%
<b>T-4 2019</b>	17,2%	18,1%	10,8%	6,0%	28,2%	138,6%	-5,5%	14,6%
<b>2019 Var. anual</b>	18,8%	0,8%	11,0%	8,4%	12,6%	-71,4%	9,1%	8,3%

En las tasas de variación de los saldos, el color azul indica si en el primer período de la tasa había superávit, y el rojo si había déficit. El signo "+" indica que el saldo mejora (saldo más positivo o menos negativo), y el "-" que empeora (saldo menos positivo o más negativo). Ejemplos: un saldo deficitario en el primer período que pasa a positivo ("+" rojo); un saldo deficitario que pasa a más deficitario ("- rojo); un saldo positivo que pasa a menos positivo ("- azul); etc.



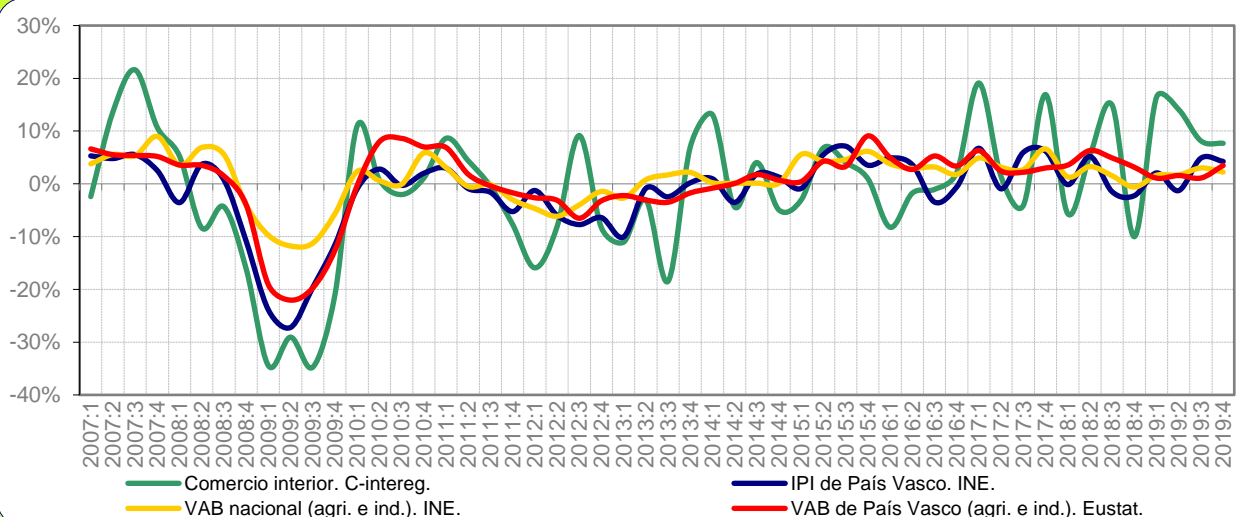
# País Vasco

**Gráfico 1.8. Comercio interregional e intrarregional trimestral del País Vasco.**  
Millones de euros y tasas de variación interanuales.



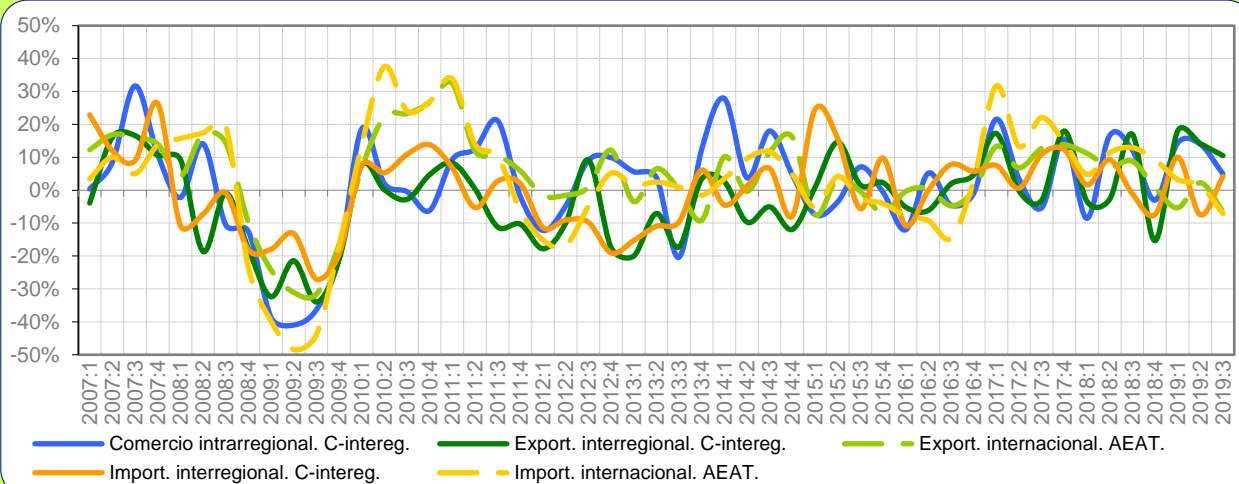
El **Gráfico 1.8** recoge la evolución del comercio vasco con el resto de España. Entre el 2008:3-2009:4 se dieron las caídas más acusadas, especialmente en el flujo intrarregional. Sólo las importaciones interregionales crecieron durante todo el 2010. En 2012 y 2013 todas las series cayeron. Desde el 2013:4 las importaciones se han movido entre tasas positivas, con algunas caídas puntuales, mientras que las exportaciones se contrajeron en 2014:2, 2014:4, 2016:1 y 2016:2, y crecieron en 2015:2 y 2017:1. El flujo intrarregional recuperó intensidad entre el 2013:4-2014:1, aunque registro nuevas caídas entre 2014:2-2016:1. En 2017:1 y 3 las series muestran importantes crecimientos, mientras que en 2017:2 y 4 experimentan caídas y tasas positivas moderadas. En 2018, las series evolucionan con importantes oscilaciones, marcadas por un primer y último trimestre con tasas negativas, y un segundo y tercer trimestre con importantes crecimientos. En 2019 comercio intra y exportaciones interregionales continúan con fuertes crecimientos (en torno al 10-15%), aunque con una tendencia hacia una dinámica más contenida en el comercio intra en 2019:4.

**Gráfico 2.8. El comercio interior de País Vasco y otros indicadores.**  
Tasas de variación interanuales.



El **Gráfico 2.8** recoge el comercio interior (comercio intrarregional y exportaciones interregionales), el IPI y el VAB (agricultura e industria) del País Vasco. El comercio y el IPI fueron las series con mayores caídas en 2009. Como es habitual, el VAB vasco es la serie más estable. Desde el 2011:4, todas las series volvieron a contraerse, siendo el indicador de comercio el más afectado (2012:1). Durante el 2013:2 y el 2015:1 el IPI se estancó. Desde entonces ha vuelto a crecer firmemente. El comercio interior registró fuertes caídas (2012:1; 2012:4; 2013:3), seguido de un intenso repunte en 2013:4, 2014:1 y en 2014:3. Desde el 2016:4 ha vuelto a crecer intensamente, alcanzando un 20,6% en 2017:1, y un 3,5% en 2017:2. La moderación observada en el 2017:2 por las otras series es similar. En 2017:3 el comercio interior cae, mientras que en 2017:4 se disparó rozando una tasa del 20%. El comercio interior mantiene su dinámica fuerte y positiva en 2019, mientras que el VAB autonómico y el IPI tras una primera mitad de año bastante contenida, en la segunda mitad de 2019 la evolución ha sido más positiva.

**Gráfico 3.8. El comercio de bienes del País Vasco según mercados.**  
Tasas de variación interanuales.



El **Gráfico 3.8** presenta el comercio vasco en todos los mercados. A partir del 2008:4, los flujos internacionales cayeron intensamente, especialmente las importaciones. Desde el 2010:1 el comercio internacional creció fuertemente. En 2011:4 las importaciones volvieron a decrecer, mientras que a partir del 2013:4 oscilaron entre tasas positivas y negativas, especialmente intensas entre el 2016:1-3. Desde el 2016:4 han vuelto a crecer. Las exportaciones internacionales fueron algo más dinámicas. Aunque cayeron con intensidad en 2013:1 (-3,5%) y 2013:4 (-9,1%), repuntaron en 2014:1 (10,1%) y 2014:3-4 (11,5% y 16,1% respectivamente). Las exportaciones internacionales registraron importantes caídas en 2015 (Ej.: 2015:1, -7,4%), y fuertes repuntes en el 2017:1 (13,3%) y el 2017:2 (5,5%). Durante el 2018, los flujos internacionales registraron notables crecimientos, un 6,9% en el caso de las exportaciones y un 9,6% en el caso de las importaciones. En 2019 se revierte esta situación y tanto exportaciones como importaciones internacionales registran tasas negativas.

**Tabla 1.8. Distribución espacial del comercio de bienes de País Vasco.**

Millones de euros y tasas de variación interanuales	Propia CCAA (1)	EXPORTA A		IMPORTA DE		SALDO		PRODUCCIÓN EFECTIVA (1+2+3)
		ESPAÑA (2)	MUNDO (3)	ESPAÑA (4)	MUNDO (5)	ESPAÑA (2-4)	MUNDO (3-5)	
<b>Promedio 95-07</b>	9.072	17.673	11.616	14.103	10.527	3.570	1.088	38.360
<b>Promedio 08-12</b>	9.725	18.351	18.911	15.792	16.195	2.560	2.716	46.988
<b>Promedio 13-16</b>	10.192	13.457	21.653	13.633	16.371	-176	5.282	45.302
<b>2017</b>	11.051	14.476	24.109	15.415	18.695	-939	5.413	49.635
<b>T-1 2018</b>	2.726	3.683	6.525	3.781	4.994	-98	1.531	12.934
<b>T-2 2018</b>	3.070	3.514	6.721	4.175	5.195	-661	1.527	13.305
<b>T-3 2018</b>	2.680	3.590	6.216	3.735	5.077	-145	1.140	12.486
<b>T-4 2018</b>	2.955	3.372	6.311	3.795	5.216	-423	1.095	12.638
<b>2018</b>	11.432	14.158	25.773	15.487	20.481	-1.328	5.292	51.363
<b>T-1 2019</b>	3.117	4.345	6.175	4.161	5.158	184	1.017	13.637
<b>T-2 2019</b>	3.499	4.012	6.875	3.863	5.266	149	1.608	14.385
<b>T-3 2019</b>	2.812	3.968	5.819	3.890	4.719	79	1.100	12.599
<b>T-4 2019</b>	2.860	3.953	6.520	3.885	4.973	67	1.547	13.333
<b>2019</b>	12.289	16.277	25.389	15.799	20.117	478	5.272	53.955
<b>2017 Var. anual</b>	8,8%	7,9%	11,5%	7,7%	20,0%	-4,3%	-10,3%	9,8%
<b>T-1 2018</b>	-8,5%	-3,4%	11,2%	1,6%	4,8%	-208,0%	38,7%	2,2%
<b>T-2 2018</b>	16,6%	-2,7%	7,2%	9,3%	11,4%	-219,5%	-5,1%	6,3%
<b>T-3 2018</b>	12,2%	17,0%	8,8%	-1,0%	12,9%	79,4%	-6,4%	11,8%
<b>T-4 2018</b>	-3,1%	-15,4%	0,9%	-7,4%	9,3%	-262,0%	-26,2%	-4,9%
<b>2018 Var. anual</b>	3,4%	-2,2%	6,9%	0,5%	9,6%	-41,4%	-2,2%	3,5%
<b>T-1 2019</b>	14,3%	18,0%	-5,4%	10,1%	3,3%	286,7%	-33,6%	5,4%
<b>T-2 2019</b>	14,0%	14,2%	2,3%	-7,5%	1,4%	122,5%	5,3%	8,1%
<b>T-3 2019</b>	4,9%	10,5%	-6,4%	4,1%	-7,1%	154,1%	-3,5%	0,9%
<b>T-4 2019</b>	-3,2%	17,2%	3,3%	2,4%	-4,7%	115,9%	41,3%	5,5%
<b>2019 Var. anual</b>	7,5%	15,0%	-1,5%	2,0%	-1,8%	136,0%	-0,4%	5,0%

En las tasas de variación de los saldos, el color azul indica si en el primer período de la tasa había superávit, y el rojo si había déficit. El signo "+" indica que el saldo mejora (saldo más positivo o menos negativo), y el "-" que empeora (saldo menos positivo o más negativo). Ejemplos: un saldo deficitario en el primer período que pasa a positivo ("+" rojo); un saldo deficitario que pasa a más deficitario ("- rojo); un saldo positivo que pasa a menos positivo ("- azul); etc.

## Anexo Metodológico.

### Breve descripción de la metodología.

- El presente informe recoge la información más destacada procedente de la primera estimación del comercio intrarregional e interregional a nivel trimestral realizada en España hasta la fecha (Gallego et al. 2010).
- Para ello, en paralelo al procedimiento de estimación de la base de comercio de bienes a nivel anual (Llano et al. 2008a. 2008b. 2010), se han estimado los correspondientes vectores de comercio intrarregional e interregional de cada Comunidad Autónoma con el Resto de España, estimando para ello los flujos emitidos y recibidos en unidades físicas (Tm.) y monetarias (Euros). Por motivos de espacio este informe se centra exclusivamente en el análisis de los flujos en unidades monetarias.
- La metodología utilizada entronca con los trabajos previos sobre interpolación temporal y estimación de magnitudes trimestrales en España, haciendo uso de los métodos de interpolación de carácter univariante y multivariante (Chow-Lin y Denton) más eficientes para cada una de las Comunidades Autónomas según los indicadores disponibles y los comportamientos específicos de los residuos.
- La trimestralización del comercio descansa fundamentalmente sobre el uso de indicadores de alta frecuencia relativos a los movimientos intra e interregionales de mercancías en España (carretera y barco fundamentalmente). Como consecuencia se aporta una nueva familia de indicadores “puros” que pueden ser comparados con otros indicadores habituales del análisis coyuntural regional (VAB, IPI’s, consumo eléctrico...).
- Los datos relativos al comercio internacional proceden de la trimestralización de los datos mensuales aportados por la Dirección General de Aduanas de la Agencia Española de Administración Tributaria (AEAT). Nótese que mediante la suma del comercio interior (intra + interregional) y el internacional se dispondría de un indicador adicional sobre la producción de bienes en cada una de las regiones para cada trimestre.

### Referencias Bibliográficas.

- Gallego. N. Llano C., Pérez. J. (2010). [El comercio interregional trimestral de bienes en España: metodología y primeros resultados](#). Documento de Trabajo. Instituto L.R. Klein. Marzo.
- Gallego N., Llano C., Pérez J. (2010): “Estimación de los flujos de transporte de mercancías interregionales trimestrales mediante técnicas de interpolación temporal”, Revista de Estudios de Economía Aplicada, 28-3, 699-738.
- Llano C., Esteban. A., Pérez. J., Pulido. A. (2008a): “[La base de datos C-interreg sobre el comercio interregional de bienes en España \(1995-2006\): metodología](#)”. Documento de Trabajo. Instituto L.R. Klein. Septiembre.
- Llano C., Esteban. A., Pérez. J., Pulido. A. (2008b): “[Metodología de estimación de la base de datos C-interreg sobre el comercio interregional de bienes en España \(1995-05\)](#)”. Ekonomiaz. Nº 69. Vol:III. pp. 244-270.
- Llano. C., Esteban. A., Pulido. A., Pérez. J (2010): “[Opening the Interregional Trade Black Box: The C-interreg Database for the Spanish Economy \(1995-2005\)](#)”. International Regional Science Review. 33. 302-337.

### Definiciones y claves interpretativas.

**Exportación (e importación) interregional:** flujos de mercancías con origen (destino) en una Comunidad Autónoma diferente a la de destino (origen).

**Comercio intrarregional:** flujos de mercancías con origen y destino en la misma Comunidad.

**Total exportaciones interregionales:** suma de todas las exportaciones interregionales con origen en una Comunidad y destino en el resto.

**Comercio interior:** suma del comercio intrarregional y exportaciones interregionales con origen en una Comunidad.

**Comercio internacional:** flujos de bienes entre una Comunidad y el resto del mundo excluido el resto de España.

**Saldo comercial interregional:** diferencia entre las exportaciones e importaciones interregionales de una Comunidad Autónoma.

**IPI:** Índice de Producción Industrial (INE).

**VAB nacional:** Valor Añadido Bruto nacional del sector agrario e industrial a precios de mercado (Contabilidad Nacional Trimestral del INE)

**VAB regional:** Valor Añadido Bruto del sector agrario e industrial a precios de mercado para aquellas Comunidades Autónomas que lo estiman con periodicidad trimestral. Cada serie corresponde a una fuente diferente.

**Producción efectiva:** la suma del comercio intra y las exportaciones interregionales e internacionales de una Comunidad equivale a la producción efectiva de sus sectores productores de bienes (agricultura + industria).

**Nota importante:** las cifras de comercio interregional trimestral no incluyen el comercio de la rama R16 de C-interreg (Producción y distribución de energía eléctrica, gas y agua). Dicha rama sí está incluida en los datos anuales de C-interreg habitualmente utilizados en los análisis estructurales del Proyecto. Según la metodología, los datos trimestrales del período 1995-2016 son compatibles con los datos anuales. Los datos de comercio interregional del período 2017-2019 no cuentan con restricción anual, y son considerados como una *predicción* dentro del período histórico. Sin embargo, los datos de comercio internacional y VAB son definitivos.