



Informe Trimestral

*sobre el comercio internacional e interregional
en España*

Enero 2018

Institución promotora:



Instituciones patrocinadoras:



Índice

España	3
Cuadro: El comercio inter-provincial catalán y la división territorial mostrada el 21-D.....	
Andalucía.....	13
Castilla y León.....	15
Castilla-La Mancha.....	17
Cataluña	19
Extremadura	21
Comunidad de Madrid.....	23
País Vasco	25
Anexo Metodológico.....	27

Nota importante

- En este informe se analizan brevemente la evolución de una colección novedosa de indicadores regionales relativos al comercio interior (intrarregional e interregional) de las Comunidades Autónomas españolas, que pueden ser comparados con los datos equivalentes de producción y comercio internacional.
- Dichos indicadores han sido estimados en el seno del **Proyecto C-intereg** según la metodología recogida en el **Anexo Metodológico** de este informe y en los documentos y artículos allí citados. Salvo nota en contrario, todas las series incluidas en este informe relativas al comercio interior tienen como fuente el Proyecto C-intereg. Los datos trimestrales son coherentes con los datos anuales estimados en la base de datos del proyecto (sin incluir la rama R16 de producción y distribución de energía eléctrica, gas y agua), que pueden ser consultada en la web www.c-intereg.es.
- El informe recoge la evolución reciente de los indicadores trimestrales de comercio antes mencionados para el conjunto de la economía española, así como para las Comunidades Autónomas que actualmente forman parte de C-intereg. El análisis autonómico queda constituido por una serie de gráficos y tablas comunes. Aunque el análisis se centra en las Comunidades asociadas al proyecto, se quiere hacer hincapié en que la metodología utilizada ha permitido la estimación de series equivalentes y homogéneas para todas y cada una de las Comunidades Autónomas españolas. La información completa de dicha estimación está disponible para las Comunidades asociadas al proyecto. Las series de las Comunidades Autónomas no asociadas podrían ser solicitadas a la dirección del proyecto info@c-intereg.es cuyo Comité de Dirección determinará las condiciones y el coste de su difusión.

Autores del informe^{1,2}:

Nuria Gallego López
 Carlos Llano Verduras
 Juan Pardo Fernández

¹ Los datos y comentarios ofrecidos en este informe recogen las opiniones de los autores, sin que puedan ser atribuidas a las instituciones patrocinadoras del proyecto o a las que originalmente aportaron la información estadística de base. Por ello, los autores asumen los posibles errores que se pudieran contener en el mismo.

² El Proyecto C-intereg quiere mostrar su gratitud a las instituciones colaboradoras del proyecto, la Agencia Española de Administración Tributaria y el Instituto de Estudios Turísticos, así como a todas las instituciones que han facilitado la información de base, con especial mención a la Subdirección General de Estadísticas del Ministerio de Fomento y al Servicio de Estadísticas de Puertos del Estado.

España

Tabla 1. Distribución geográfica del comercio de bienes en España.

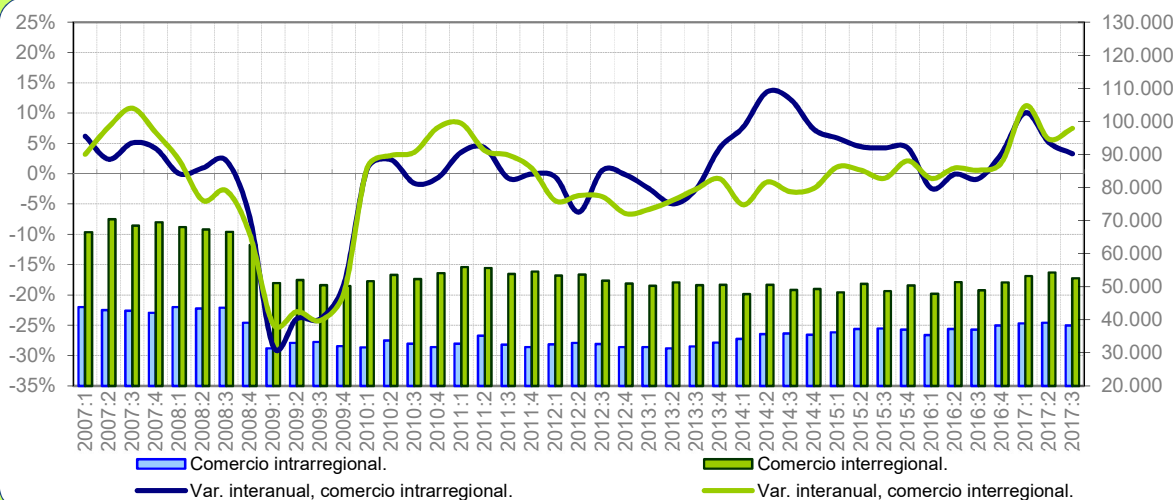
Millones de euros. Los datos anuales de comercio interior del 2016 de C-intereg son una predicción.

2016	Propia CCAA (1)	EXPORTA A		IMPORTA DE		SALDO INTERIOR (2-4)	SALDO EXTERIOR (3-5)	PRODUCCIÓN EFECTIVA (1+2+3)
		ESPAÑA (2)	MUNDO (3)	ESPAÑA (4)	MUNDO (5)			
Cataluña	37.638	37.121	65.142	20.979	77.825	16.142	-12.683	139.901
Andalucía	17.830	26.001	25.648	17.043	24.201	8.958	1.448	69.479
C. Valenciana	17.266	19.809	28.679	22.480	23.878	-2.671	4.801	65.755
C. de Madrid	10.703	14.741	28.316	22.273	57.669	-7.532	-29.354	53.760
País Vasco	10.961	13.025	21.595	13.547	15.463	-522	6.132	45.581
Castilla y León	10.385	17.470	16.232	16.641	12.680	829	3.552	44.087
Galicia	11.239	11.966	20.038	6.865	15.585	5.100	4.454	43.243
Aragón	6.175	12.919	10.866	18.044	10.394	-5.125	472	29.960
Castilla-La Mancha	4.807	14.359	6.456	15.018	7.594	-659	-1.138	25.622
Murcia	3.965	8.619	9.014	7.960	7.959	660	1.055	21.599
Navarra	3.728	6.529	8.338	6.476	4.526	54	3.812	18.595
Asturias	2.990	3.850	3.497	6.549	3.139	-2.700	358	10.336
Canarias	3.188	3.239	2.001	8.274	3.386	-5.034	-1.385	8.429
Cantabria	1.643	3.648	2.342	4.319	1.810	-671	532	7.632
Extremadura	2.454	2.739	1.681	4.651	1.071	-1.912	610	6.874
La Rioja	1.026	2.736	1.705	2.686	1.252	50	452	5.467
Balears	1.523	540	1.166	5.507	1.418	-4.966	-252	3.229
ESPAÑA	147.521	199.312	252.717	199.312	269.849	0	-17.132	599.549

Nota: Las cifras de comercio internacional no incluyen Ceuta y Melilla (Base de datos DataComex del Ministerio de Economía y Competitividad).

Gráfico 1. Evolución reciente del comercio interregional e intrarregional en España.

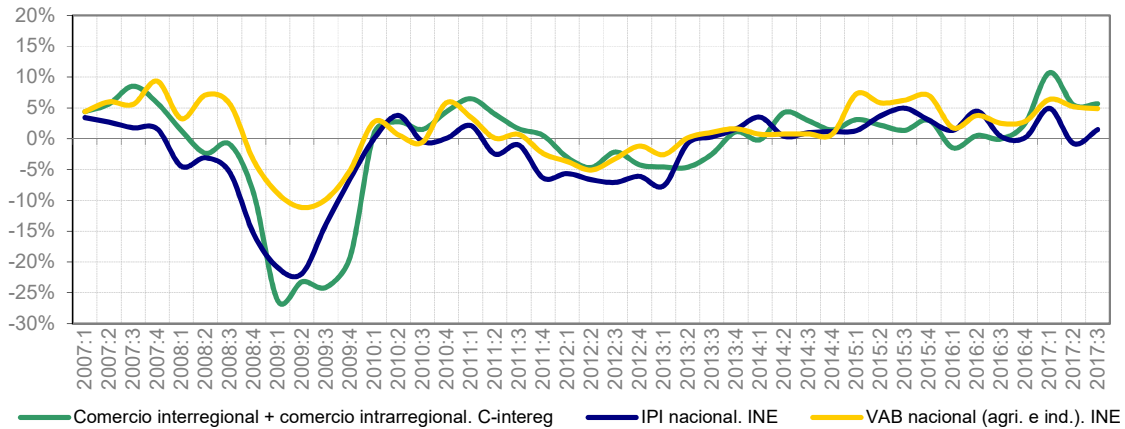
Millones de euros y tasas de variación interanuales.



El **Gráfico 1** muestra la evolución del comercio interregional e intrarregional en España, recogiendo la fuerte caída de los flujos en 2009, su progresiva recuperación en 2010 y 2011, y la subsiguiente recesión en 2012 y 2013. Así, por ejemplo, el flujo interregional alcanzó en el 2013:1 un nuevo mínimo tras el del 2009; mientras que el comercio intrarregional registró tasas negativas, excepto en 2013:4, 2014:2 y 3. Con el 2014 el flujo interregional también volvió a repuntar. La evolución del 2015 ha sido positiva para ambas series. Dicha recuperación del comercio interior en 2015 se produjo en un contexto de moderación de los costes de producción, mejora de la evolución del consumo, moderación de la política fiscal, y de recuperación del empleo. El 2016 presentó una evolución más tibia, especialmente para el comercio intrarregional. Ambas series retomaron tono en 2016:4. En el 2017:1 ambas series han repuntado vigorosamente (14,7% el flujo intrarregional y 11% el interregional), siguiendo el buen tono del resto de indicadores de actividad. En 2017:2 ambas series evolucionan parejas con tasas positivas superiores al 5%, mientras que en el 2017:3 el comercio intra modera su crecimiento hasta 3% y el interregional repunta hasta 7,5%.

Gráfico 2. Comercio interior. IPI y VAB nacional (agricultura e industria).

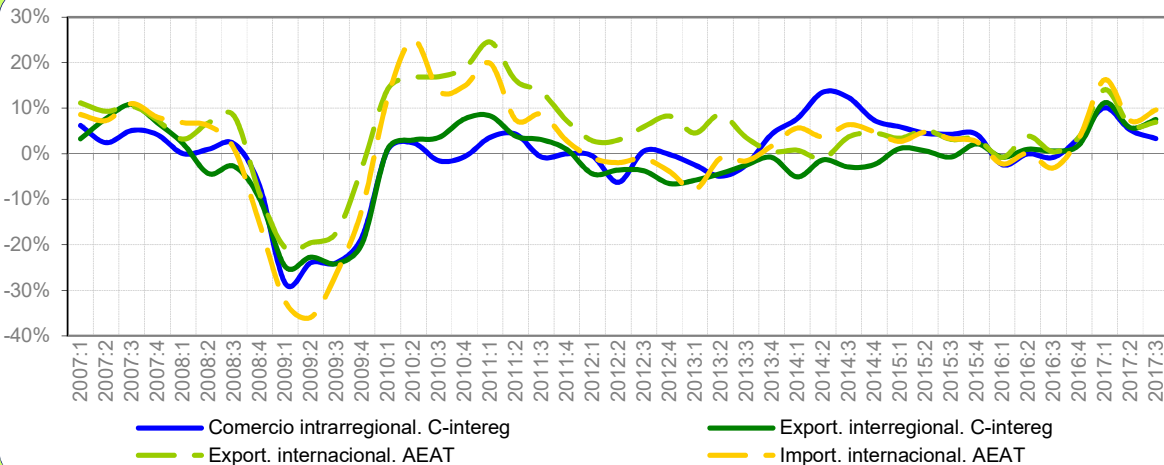
Tasas de variación interanuales.



El **Gráfico 2** muestra la evolución del comercio intrarregional + interregional (comercio interior), junto con la del IPI y la del VAB nacional (agricultura + industria). Tras las fuertes caídas del 2009, todas las series repuntaron en el 2010, aunque entrarían pronto en un nuevo receso (2011 y 2012). A partir del 2014, el comercio interior y el IPI volvieron a mostrar síntomas de recuperación. Dicha recuperación queda reflejada en el VAB a partir del 2015:1. En cuanto a la evolución reciente del indicador de comercio interior, éste ha recogido tasas positivas prácticamente desde el 2014:2 hasta el 2015:4. En el 2016:1 volvió a caer (-2,5%); y tras dos trimestres de atonía, en 2016:4 ha vuelto a crecer (2,6%), alcanzando en el 2017:1 el 12,3%. La recuperación apuntada por el IPI y el VAB nacional desde el 2015:1 fue más sólida. En el 2016:3 todas las series mostraron un cierto parón. En 2017:1, todas las series crecieron por encima del 5%. En 2017:2 las tasas positivas se moderaron, encajando tasas levemente negativas en el IPI. En el 2017:3 el comercio interior y el VAB mantuvieron el ritmo y el IPI mejoró levemente.

Gráfico 3. Evolución interanual del comercio de bienes según mercados.

Tasas de variación interanuales.



El **Gráfico 3** recoge la evolución del comercio interior e internacional. Tras la fuerte caída del 2009, todas las series salvo el flujo intrarregional registraron tasas positivas. Las exportaciones internacionales se reactivaron con la recuperación de la UE. Las importaciones crecieron de forma rápida, pero manteniendo un tono menos dinámico. Durante el 2012 las importaciones internacionales se contrajeron nuevamente, arrastrados por la debilidad de la demanda interna, mientras que las exportaciones crecieron más suavemente desde el 2012:1, reactivándose hasta el 2013:3. Con ello, las exportaciones internacionales se mostraron como el principal motor de la economía española. En el 2014:2 las exportaciones internacionales experimentaron un bache (-1,1%), seguido de una evolución positiva desde entonces, salvo la leve caída del 2016:1 (-0,8%). En esta evolución reciente destacan los repuntes del 2015:2 (5,2%), del 2016:2 (3,9%) y del 2017:1 (14,1%). Desde el 2015:1, el rango de tasas observado en todas las series de comercio se ha estrechado; aproximándose a 0% hasta el 2016:3 y creciendo fuertemente desde entonces, alcanzándose en 2017:1 tasas de crecimiento superiores al 10% en todas las series. El dato del 2017:2 es también positivo para todos los flujos, aunque algo más moderado. En 2017:3 el comercio interregional (7,5%) y los flujos internacionales repuntaron, mientras que el intra moderó su evolución (3,3%).

Tabla 2. Distribución espacial del comercio de bienes de España.

Millones de euros y tasas de variación interanuales	Propia CCAA (1)	EXPORTA A		IMPORTA DE		SALDO		PRODUCCIÓN EFECTIVA (1+2+3)
		ESPAÑA (2)	MUNDO (3)	ESPAÑA (4)	MUNDO (5)	ESPAÑA (2-4)	MUNDO (3-5)	
Promedio 95-01	107.651	168.629	98.374	168.629	126.593	0	-28.220	374.654
Promedio 02-09	152.243	233.633	158.012	233.633	228.068	0	-70.056	543.889
Promedio 10-14	132.169	208.075	219.799	208.075	252.975	0	-33.176	560.043
2015	147.702	198.091	248.149	198.091	271.003	0	-22.855	593.942
T-1 2016	35.349	47.864	60.659	47.864	65.189	0	-4.530	143.872
T-2 2016	37.166	51.338	66.442	51.338	69.076	0	-2.634	154.946
T-3 2016	37.016	48.921	60.084	48.921	64.928	0	-4.844	146.021
T-4 2016	38.270	51.318	65.532	51.318	70.657	0	-5.125	155.120
2016	147.802	199.440	252.717	199.440	269.849	0	-17.132	599.959
T-1 2017	38.917	53.214	69.199	53.214	75.780	0	-6.581	161.330
T-2 2017	39.095	54.269	70.589	54.269	74.095	0	-3.506	163.952
T-3 2017	38.247	52.578	64.243	52.578	71.173	0	-6.930	155.069
2014 Var. anual	10,2%	-3,0%	1,9%	-3,0%	5,1%	0,0%	-55,7%	2,1%
T-1 2015	5,9%	1,1%	3,4%	1,3%	2,7%	0,0%	4,7%	3,2%
T-2 2015	4,5%	0,6%	5,2%	0,6%	4,8%	0,0%	0,2%	3,4%
T-3 2015	4,3%	-0,8%	3,2%	-0,8%	3,3%	0,0%	-4,5%	2,1%
T-4 2015	4,3%	2,1%	3,3%	2,0%	2,6%	0,0%	4,8%	3,1%
2015 Var. anual	4,7%	0,8%	3,8%	0,8%	3,4%	0,0%	1,0%	3,0%
T-1 2016	-2,4%	-0,8%	-0,8%	-0,9%	-2,2%	0,0%	17,8%	-1,2%
T-2 2016	0,0%	0,9%	3,9%	0,9%	0,1%	0,0%	47,8%	1,9%
T-3 2016	-0,8%	0,6%	0,4%	0,6%	-3,1%	0,0%	32,6%	0,2%
T-4 2016	3,5%	1,9%	3,7%	2,0%	3,4%	0,0%	-0,2%	3,0%
2016 Var. anual	0,1%	0,7%	1,8%	0,7%	-0,4%	0,0%	25,0%	1,0%
T-1 2017	10,1%	11,2%	14,1%	11,2%	16,2%	0,0%	-45,3%	12,1%
T-2 2017	5,2%	5,7%	6,2%	5,7%	7,3%	0,0%	-33,1%	5,8%
T-3 2017	3,3%	7,5%	6,9%	7,5%	9,6%	0,0%	-43,1%	6,2%

En las tasas de variación de los saldos, el color azul indica si en el primer período de la tasa había superávit, y el rojo si había déficit. El signo "+" indica que el saldo mejora (saldo más positivo o menos negativo), y el "-" que empeora (saldo menos positivo o más negativo). Ej: un saldo deficitario que pasa a positivo ("+" rojo); un saldo deficitario que pasa a más deficitario ("- " rojo); un saldo positivo que pasa a menos positivo ("- azul); etc.

La **Tabla 2** resume la información básica disponible acerca del comercio nacional (interregional e intrarregional) e internacional de bienes para España según la Base de Datos Trimestral de C-interreg.

En las tres primeras filas se recoge el promedio anual para los períodos: 1995-2001, 2002-2009 y 2010-2014. En relación a estos datos medios –estructurales- cabe realizar los siguientes comentarios:

Los datos ponen de manifiesto la importancia relativa del comercio nacional (intra+interregional) a la vez que muestra el fuerte incremento de la apertura a los mercados internacionales, tanto desde el lado de las compras como de las ventas.

Desde el punto de vista del déficit comercial español con el Resto del Mundo, es conveniente también remarcar su fuerte nivel durante los años previos a la crisis (Ej.: -70.056 millones de euros entre el 2002 y el 2009), y su posterior moderación en el periodo de recuperación, hasta un exiguo -3.506 millones de euros en 2016.

El resto de la tabla recoge el desglose anual y trimestral más reciente entre el 2015 y el 2017:1. Los datos del 2015 recogieron unas exportaciones internacionales con un ritmo de recuperación más significativo que el del 2014. En el 2016:1 los flujos internacionales se contrajeron. En el 2016:3 solo las exportaciones siguieron creciendo, pero ya en el 2016:4 ambas series han entrado en una senda de crecimiento: las exportaciones internacionales avanzaron a un ritmo del 3,7% y las importaciones internacionales del 3,4%. Sus crecimientos se han agudizado durante el 2017:1, donde las exportaciones han crecido un 14,1% y las importaciones internacionales un 16,2%. En 2017:2 las exportaciones (6,2%) y las importaciones (7,3%) internacionales siguieron creciendo fuertemente, aunque menos que en el trimestre previo. Es de destacar que llevaríamos ya dos trimestres con crecimientos superiores en las compras que en las ventas internacionales.

Las series del comercio interregional iniciaron su recuperación en 2014, aunque manteniendo cierta atonía en los años siguientes. En 2015, el comercio intrarregional y las exportaciones interregionales se han movido entre leves tasas de crecimiento positivas. Durante el 2016:1 el flujo intra-regional retrocedió a un ritmo del -2,5%, y solo en el 2016:4 recuperó dinamismo (3,2%), que se ha reforzado durante el 2017:1 (10,1%) moderándose en el 2017:2 (4,8%).

Si se compara el comercio interior e internacional, utilizando tasas medias anuales de 2016, las exportaciones internacionales e interregionales habrían sido las más dinámicas, con un crecimiento del 1,8% y del 0,6,4%, mientras que el resto de series apenas habrían crecido o habrían registrado caídas moderadas. Por el contrario, las tasas de todos los flujos en 2017 presentan tasas fuertes de crecimiento, con máximos en las importaciones (16,2%) y exportaciones (14,1%) internacionales en el 2017:1, y del 7,3% y del 6,2% en dichos flujos en el 2017:2. Como ya se ha comentado, en el 2017:3 el comercio intra se moderó hasta el 3,3%, el comercio interregional repuntó al 7,5%, mientras que las exportaciones e importaciones internacionales lo hicieron al 6,9% y al 9,6% respectivamente.

Cuadro: El comercio inter-provincial catalán y la división territorial mostrada el 21-D.

Por Carlos Llano

El anterior informe incluía una primera valoración de los posibles efectos económicos del *procés*, centrandolo nuestro análisis en la revisión de los principales indicadores coyunturales de Cataluña en el tercer trimestre del 2017, y en los posibles efectos que podría generar teniendo en cuenta las interrelaciones comerciales que Cataluña tiene con el resto de España y del mundo. En el presente cuadro continuamos ahondando en las relaciones comerciales de Cataluña, tratando de aportar algunos datos novedosos a lo ya comentado tras el 21-D, centrándonos en el análisis de los flujos provinciales catalanes.

Las elecciones del 21 de diciembre en Cataluña pasarán a la historia por múltiples razones. Por la rapidez y la forma en la que fueron convocadas. Por el desarrollo de la campaña electoral, con un candidato "encarcelado" y otro "huído" en Bruselas. También desde el punto de vista de los resultados, el 21-D ha sido sorprendente. Con una participación histórica, *Ciudadanos* -un partido joven y constitucionalista- llegó a ser la fuerza más votada en el conjunto de Cataluña, así como en Barcelona (26,44%) y Tarragona (27,34%).

Tal y como muestra el **Gráfico 1** y la **Tabla 1**, cuando los resultados son analizados en clave plebiscitaria, se observa que, en términos de votos, las candidaturas no-independentistas obtuvieron un 52,1% de los votos, venciendo así a los independentistas (47,5%). Sin embargo, en términos de escaños, el bloque independentista resultó vencedor, lo que les da la opción de conformar un gobierno favorable a la continuación del *procés*. La divergencia entre los resultados en votos y escaños se debe a la Ley D'Hont.

Gráfico 1. Resultados electorales del 21-D



Tabla 1. Resultados electorales del 21-D. Desglose Provincial

Provincia	Opción política	Escaños	Votos	%
Barcelona	Independientistas	38	1.434.133	44,0%
	No-independentistas	47	1.812.997	55,6%
Girona	Independientistas	12	258.357	63,7%
	No-independentistas	5	49.792	35,8%
Lleida	Independientistas	11	153.599	64,2%
	No-independentistas	4	85.378	35,2%
Tarragona	Independientistas	9	217.272	49,5%
	No-independentistas	9	219.558	50,0%

Fuente: elaboración propia a partir de datos de El País. <https://resultados.elpais.com/elecciones/cataluna.html>

Los resultados ponen en evidencia la división política y social existente en Cataluña. Así mismo, dan muestra de la existencia de una polarización territorial de las posiciones, que ha atraído el foco de no pocos analistas. Tal y como muestra la **Tabla 1**, los partidos no-independentistas han obtenido ventajas en Barcelona (55,6% frente al 44%) y Tarragona (50% frente a 49,5%), mientras que los mayores apoyos a las candidaturas pro-independencia se han cosechado en Lleida (64,2% frente a 35,2%) y Girona (63,7% frente a 35,8%). Así, las dos provincias con mayor peso económico son las que cuentan con un menor apoyo a las posiciones independentistas.

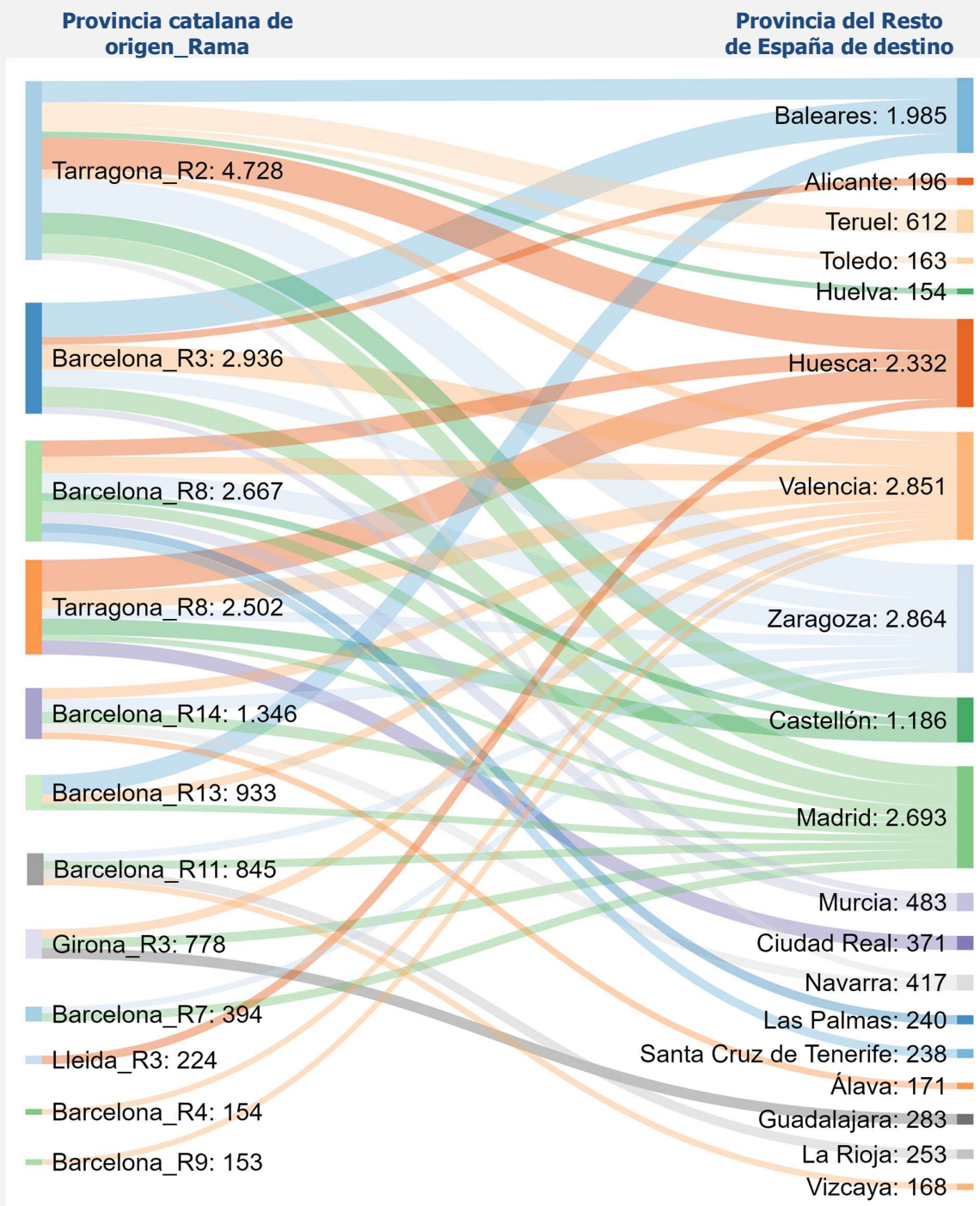
¿Estamos ante un nuevo ejemplo de fractura entre zonas urbanas y rurales observada en el Brexit o la elección de Trump? ¿Apuntan estos resultados hacia la presencia de una colisión de intereses entre grupos sociales más o menos identificables territorialmente, que mostrarían diferente sensibilidad a los riesgos económicos que conllevaría una Cataluña fuera de España y de la UE?

Muchas son las preguntas que fluyen con frenesí en las redes sociales estos días. Una muestra de esta actividad febril, es el hecho de que la discusión sobre "**Tabarnia**", -una hipotética sub-región catalana integrada por Barcelona y Tarragona, las dos provincias más competitivas y menos independentistas- habría llegado a ser *trending topic* mundial. Sin entrar de lleno a dicha discusión, los datos del **Proyecto C-interreg** permiten ahondar en aspectos que habitualmente son pasados por alto en relación al papel que juega cada provincia dentro de la economía catalana. Así, yendo un paso más allá de los análisis realizados en informes previos, analizaremos a continuación las relaciones comerciales que las provincias catalanas tienen con el resto de España y entre sí, considerando el detalle sectorial de los flujos. Utilizaremos para ello los diagramas de Sankey.

En el **Gráfico 2** se presentan los 50 flujos interprovinciales sectoriales con origen en Cataluña y destino en el resto de España más importantes. Hemos utilizado la clasificación intermedia del Proyecto C-interreg (R16), que permite una mayor armonía con las cifras productivas oficiales del INE y que está basada en la CNAE-93. El valor de los flujos se refiere a valores medios del periodo 2013-2015, lo que permite amortiguar variaciones temporales derivadas de datos tan desagregados. El primer hecho que llama la atención es que, de los 50 flujos más importantes, sólo 4 corresponden a flujos con origen en Lleida y Girona, mientras que el resto lo tienen en Tarragona y Barcelona. Adicionalmente, como ya comentamos en el informe anterior, y en contra de los que se pudiera pensar, los flujos más importantes tienen origen en Tarragona y se refieren a la rama '**R2. Productos petrolíferos, refino y coquerías**' (4.728 Millones de Euros), con destino principal a Zaragoza, Huesca, Castellón, Baleares o Madrid. Igualmente importantes son los flujos de la '**R3. Productos agroalimenticios**' con origen en Barcelona (2.936 MM.€) y destino principalmente a Baleares, Valencia o Madrid. Como ya se ha comentado, también son de destacar las exportaciones de Tarragona de la '**R8. Productos químicos**' (2.502 MM.€) con destino principalmente a Huesca, Castellón, Valencia o Ciudad Real. También los flujos con origen en Barcelona de esta rama R8 son voluminosos (2.667 MM.€), y tienen como destino principal a Huesca, Zaragoza, Valencia, Madrid o Murcia. Los flujos importantes con origen en Lleida y Girona corresponden a la rama '**R3. Productos agroalimenticios**', y tienen como destino provincias como Huesca, Valencia, Guadalajara o Madrid.

De forma complementaria, el **Gráfico 3** muestra los 50 flujos sectoriales inter-provinciales más importantes con destino en las provincias catalanas procedentes del resto de España. Para su lectura, es aconsejable fijarse en el eje derecho, donde se identifica la rama y la provincia catalana de destino, y luego seguir el flujo hacia la derecha, para identificar a la provincia exportadora. El flujo importador más importante corresponde a las compras realizadas por Barcelona de la rama '**R16. Producción y distribución de energía eléctrica, gas y agua**' (2.402 Millones de Euros) y que tienen como principal origen a Madrid. Como se ha señalado en informes previos del proyecto C-interreg, dicho flujo debe de ser interpretado con cautela, dado que en este caso se trataría de flujos de *servicios centrales* de las principales empresas eléctricas con sede en Madrid, imputados como importaciones a las provincias según su nivel de consumo eléctrico. De igual manera, deben interpretarse las exportaciones de esta rama con origen en Madrid y destino en el resto de provincias catalanas. Otro flujo llamativo es la importación que hace Barcelona de productos de la '**R14. Material de transporte**' (1.742 MM.€), y que tiene como proveedores principales a Valencia, Álava o Zaragoza. También son de destacar las importaciones de la '**R3. Productos agroalimenticios**' de Barcelona (966 MM. €, con origen principal en Murcia, Madrid o Valencia), de la '**R11. Productos metalúrgicos**' (849 MME, con origen principal en Huelva) o de la '**R8. Productos químicos**' (1.207 MM.€, con origen principal en Cádiz, Huelva o Zaragoza). Nuevamente es de destacar que tan solo 5 flujos interprovinciales de los 50 principales tienen destino en Girona y Lleida.

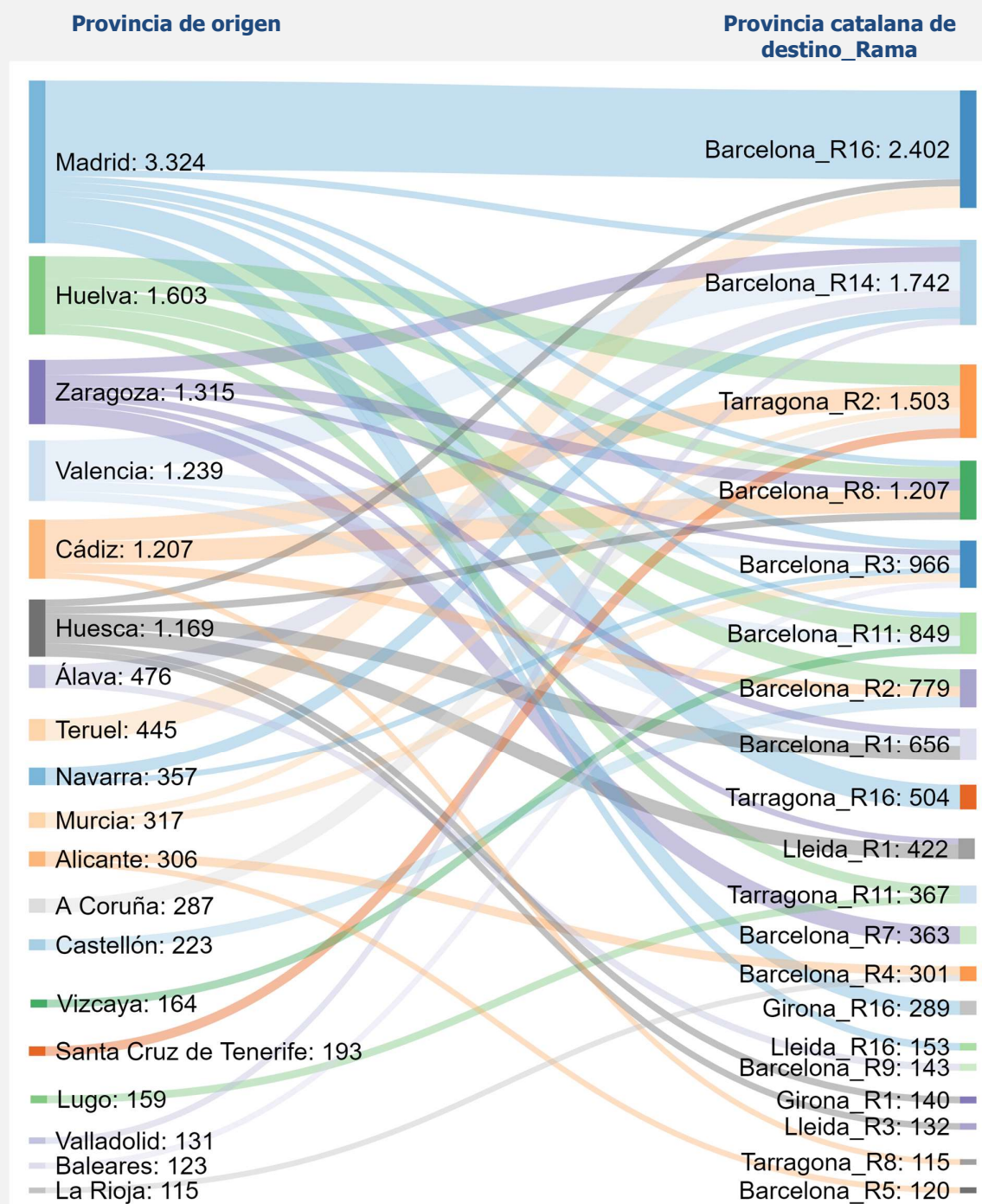
Gráfico 2. Principales exportaciones inter-provinciales de Cataluña al Resto de España. Promedio 2015-2013. Millones de Euros.



Fuente: Elaboración propia a partir de datos de C-intereg.

Ramas: 1. Agricultura, silvicultura y pesca; 2. Industrias extractivas, coquerías, refino y combustibles nucleares; 3. Industria Agroalimentaria; 4. Industria textil y de la confección; 5. Industria del cuero y calzado; 6. Industria de la madera y el corcho; 7. Industria del papel, edición y artes gráficas; 8. Industria Química; 9. Industria del caucho y materias plásticas; 10. Industria de productos minerales no metálicos; 11. Metalurgia y fabricación de productos metálicos; 12. Fabricación de maquinaria y equipo mecánico; 13. Material y equipo eléctrico, electrónico y óptico; 14. Fabricación de material de transporte; 15. Industrias diversas.

Gráfico 3. Principales importaciones inter-provinciales de Cataluña procedentes del Resto de España. Promedio 2015-2013. Millones de Euros.



Fuente: Elaboración propia a partir de datos de C-intereg.

Ramas: 1. Agricultura, silvicultura y pesca; 2. Industrias extractivas, coquerías, refino y combustibles nucleares; 3. Industria Agroalimentaria; 4. Industria textil y de la confección; 5. Industria del cuero y calzado; 6. Industria de la madera y el corcho; 7. Industria del papel, edición y artes gráficas; 8. Industria Química; 9. Industria del caucho y materias plásticas; 10. Industria de productos minerales no metálicos; 11. Metalurgia y fabricación de productos metálicos; 12. Fabricación de maquinaria y equipo mecánico; 13. Material y equipo eléctrico, electrónico y óptico; 14. Fabricación de material de transporte; 15. Industrias diversas.

Adicionalmente, resulta interesante mirar dentro de la economía catalana con el objeto de desentrañar cómo la dualidad territorial comentada se refleja en los flujos comerciales entre las propias provincias catalanas. Esta es una de las mayores virtualidades de los datos generados por C-intereg, que permiten bajar más allá del dato autonómico, aportando información acerca del nivel de cohesión existente incluso dentro de cada comunidad. De esta manera, dejamos que los datos de comercio inter-provincial hablen por sí mismos, y revelen si existen dos zonas geográficas más o menos integradas dentro de Cataluña, definidas en términos de un *core* industrial y de servicios formado por 'Barcelona-Tarragona' versus una *periferia* más rural formado por 'Lleida-Girona'.

El **Gráfico 4** muestra el diagrama de Sankey para los flujos agregados que las provincias catalanas tienen entre sí, y con el resto de España. Como en los anteriores gráficos, se han usado flujos medios del periodo 2013-2015 para dotarlos de un mayor carácter estructural.

Como se puede observar Barcelona es el principal origen de los flujos catalanes, con 55.186 Millones de Euros, de los que el principal destino es Barcelona misma (30.013 MM.€), seguida del resto de España (20.996 MM. €), y en muy menor medida Tarragona, Lleida y Girona. Así, en términos absolutos, las empresas ubicadas en Barcelona dependen mucho más de los pedidos que se generan en la propia Barcelona y el resto de España que de los que proceden del resto de provincias catalanas.

La siguiente provincia más importante es Tarragona, capaz de generar una media de 18.058 MM.€ al año, de los cuales, la inmensa mayoría tienen como destino el resto de España, y en muy menor medida la propia Tarragona. Sus exportaciones a Barcelona son relativamente pequeñas. Menores aún son las que destina a Girona y Lleida, que resultan inferiores a las que envía a otras provincias no catalanas. En este sentido, Tarragona se muestra muy dependiente de la demanda del resto de España, reflejando una integración más profunda con provincias como Zaragoza, Huesca, Castellón o Valencia que con Lleida y Girona.

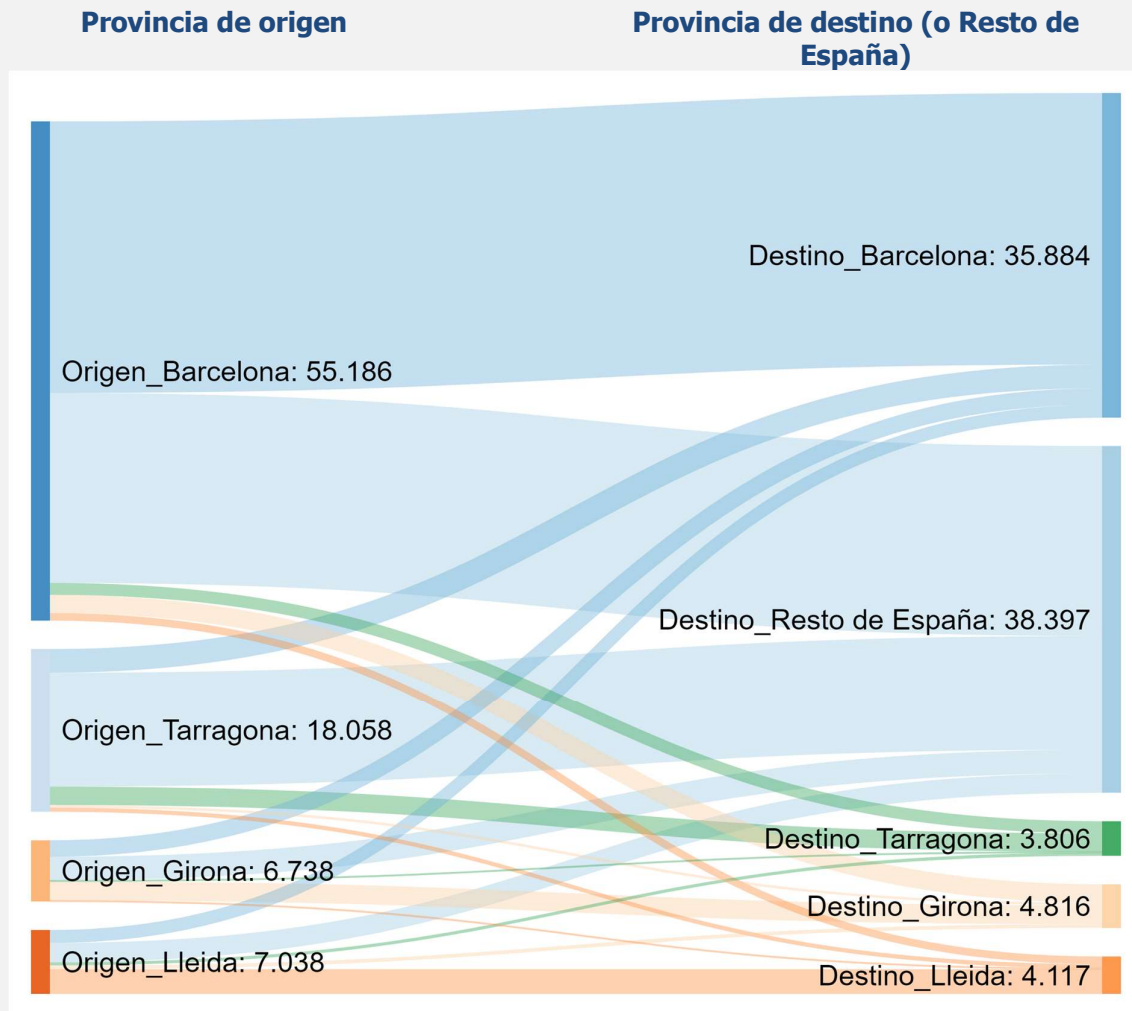
Dicho esto, los flujos con origen en Girona y Lleida sumados (7.038 MM.€ + 6.738 MM.€) no llegan al nivel de los generados en Tarragona (18.058 MM.€). Más aun, los principales flujos de exportación de Girona y Lleida tienen como destino al resto de España, con valores medios de 2.613 MM.€ y 2.129 MM€ respectivamente, superiores incluso a los que tienen consigo mismas, así como con Barcelona y Tarragona.

Finalmente, el **Gráfico 5** aporta el desglose sectorial de los flujos provinciales dentro de Cataluña, utilizando la desagregación a 5 ramas, recomendable dadas las restricciones de espacio. Centrándonos en el eje de la izquierda, observamos cómo los flujos más importantes tendrían origen en Barcelona y se concentrarían principalmente en bienes de equipo, energía y bienes de consumo. Según lo ya comentado, estos flujos tienen como destino principal a Barcelona y al resto de España, prácticamente a partes iguales, salvo en el caso de la *Energía*, donde el flujo es eminentemente de autoconsumo. Mirando ahora a los destinos (eje de la derecha), resulta también evidente la concentración de flujos en el resto de España y Barcelona, seguido de Girona y Tarragona y Lleida.

Los flujos sectoriales dentro de Cataluña más importantes con origen en una provincia distinta a Barcelona corresponden a los generados por Tarragona de la rama de Energía e Intermedios, cuyo destino fundamental está en el resto de España, y no dentro de Cataluña.

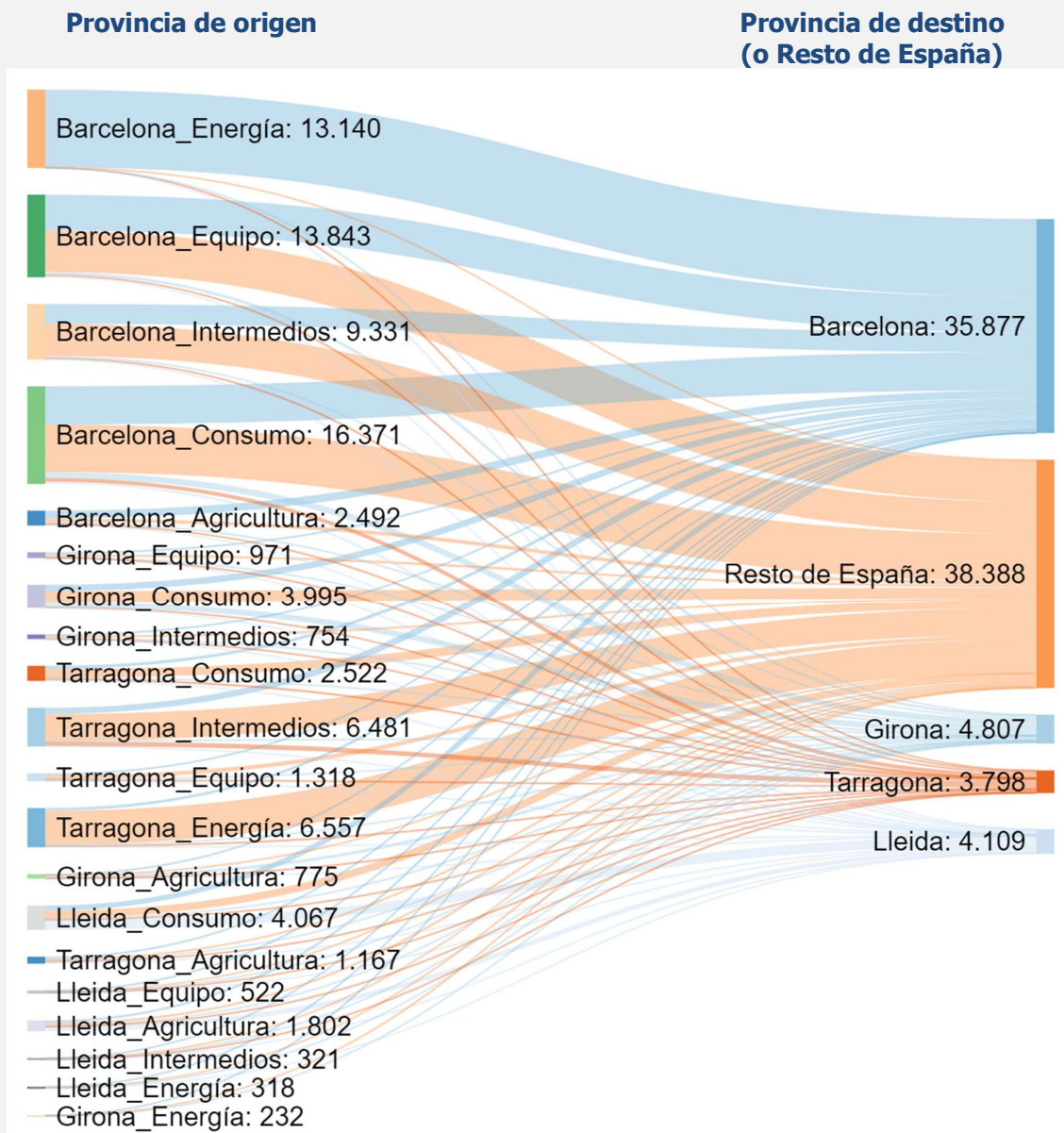
En conclusión, los flujos interprovinciales aquí analizados muestran la existencia de una dualidad territorial importante dentro de Cataluña. En puridad de términos, los datos no apuntan a la existencia de dos provincias industriales especialmente relacionadas entre sí –Barcelona y Tarragona– frente a otras dos provincias periféricas de carácter más rural. Más bien, los flujos interprovinciales dentro de Cataluña hablan de la existencia de una gran provincia central, Barcelona, que es la única capaz de generar una intensidad de flujos intra-provinciales realmente relevante –de hecho, en ella se concentra la mayor densidad de flujos intra-provinciales de bienes de toda España–. Por otro lado, Barcelona, al igual que el resto de provincias catalanas, muestran a su vez una gran dependencia respecto de la demanda generada en el resto de España. También se observa la importancia de los flujos con origen en Tarragona, donde se confirma una gran concentración en el sector petro-químico, así como una gran orientación de las ventas hacia el resto de España, superior a los flujos destinados a las otras tres provincias catalanas. Es conveniente recordar que Cataluña tiene el saldo positivo más elevado con el resto de España, y que se sustenta sobre los saldos muy positivos de Barcelona y, en menor medida, de Tarragona y Lleida, mientras que Girona presenta un saldo negativo.

Gráfico 4. Principales flujos dentro de Cataluña. Flujos totales. Promedio 2015-2013. Millones de Euros.



Fuente: Elaboración propia a partir de datos de C-intereg.

Gráfico 5: Principales flujos dentro de Cataluña- Detalle por ramas. Promedio 2015-13. Millones de Euros.



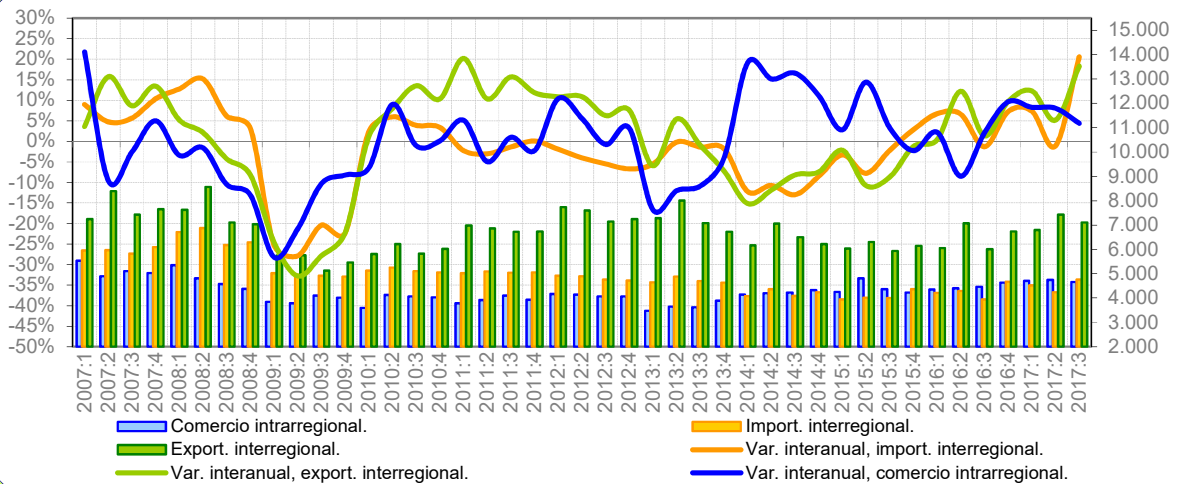
Fuente: Elaboración propia a partir de datos de C-intereg.

Nota: los totales de los Gráficos 3 y 4 pueden variar levemente como efecto del tratamiento necesario para generar el gráfico.

Andalucía

Gráfico 1.1. Comercio interregional e intrarregional trimestral de Andalucía.

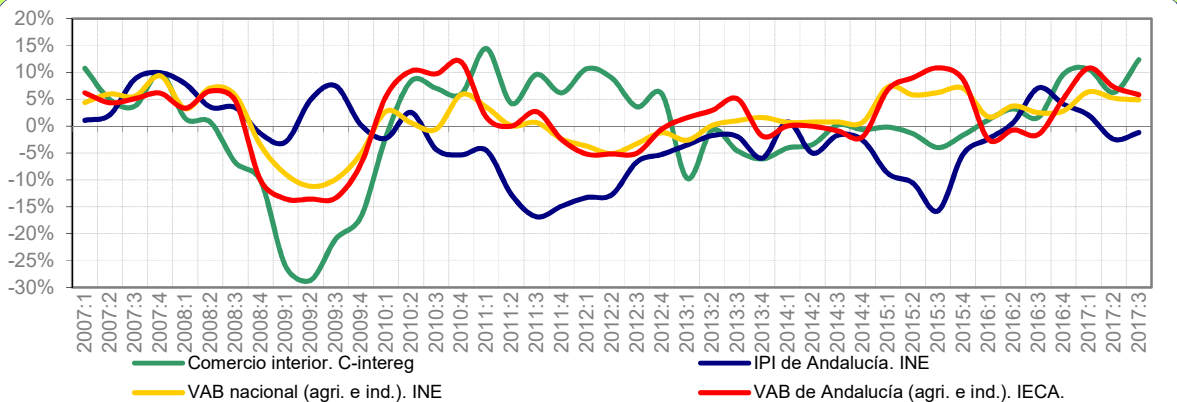
Millones de euros y tasas de variación interanuales.



El **Gráfico 1.1** recoge la evolución del comercio intrarregional e interregional andaluz. El 2010 supuso la recuperación de parte de los niveles perdidos en 2009. En 2011 sólo los flujos interregionales avanzaron en la recuperación, mientras que el intrarregional volvió a desplomarse. Con el 2012 las importaciones interregionales entraron en una senda de tasas negativas o nulas. Desde el 2015:3 esta serie ha recuperado tono, creciendo en el 2015:4 al 8,4%. El flujo intrarregional evolucionó con altibajos desde el 2010, cayendo en el 2013 y recuperándose en 2014. Desde el 2015 ha mantenido una evolución volátil, con caídas (-2,5% en 2016:1; -8,6% en 2016:2) y subidas (2% en 2016:3; 9,5% en 2016:4). Las exportaciones interregionales se recuperaron entre 2010 y 2012, registrando nuevas tasas negativas entre el 2013:1 y el 2016:1, y crecimientos importantes en 2016:2 (12,2%), 2016:4 (10,8%), 2017:1 (12,2%) y 2017:3 (18,3%). Recientemente, también el flujo intrarregional y las importaciones interregionales han crecido de forma significativa, destacando el 9,6% (2016:4) y el 18,3% (2017:3), respectivamente.

Gráfico 2.1. El comercio interior de Andalucía y otros indicadores.

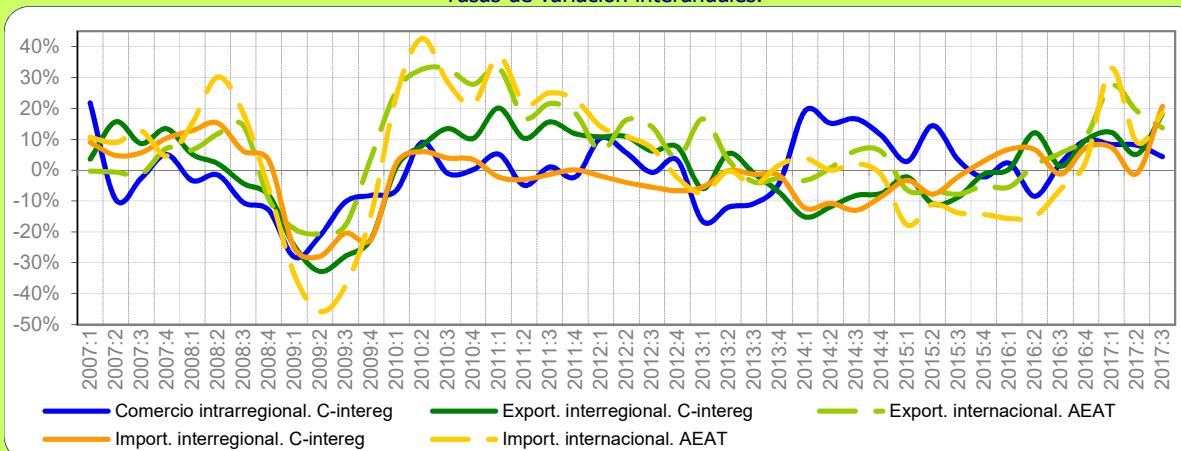
Tasas de variación interanuales.



El **Gráfico 2.1** muestra el comercio interior de Andalucía en comparación con el IPI, el VAB regional y nacional (de agricultura e industria). Al inicio de la crisis, el comercio interior sufrió las mayores contracciones. Durante el 2010-2011, el comercio interior creció, mientras que el IPI decreció. En el 2012 la evolución del indicador de comercio fue la más positiva. En 2013:1 el comercio se contrajo hasta el 2014:2, mientras que entre el 2015:1 y 2 quedó estancado. El IPI andaluz registró tasas positivas desde el 2013:4, aunque recayó entre el 2014:4 y 2015:1. Del 2015 destaca la caída del comercio interior en el 2015:3 (-3,8%) y en el 2015:4 (-2,6%), más suave que la del IPI, y la recuperación del VAB, que ha crecido por encima del 5% entre el 2015:2 y el 2015:4. Desde el 2016:1, el VAB muestra síntomas de enfriamiento, mientras que el IPI y el comercio se recuperan. Desde 2017:1 el comercio y el VAB andaluz registraron un fuerte repunte -con tasas del 10%- . En 2017:3 el comercio interior andaluz se aceleró aún más frente al VAB, mientras que el IPI decrecía.

Gráfico 3.1. El comercio de bienes de Andalucía según mercados.

Tasas de variación interanuales.



El **Gráfico 3.1** presenta el comercio andaluz en todos los mercados. El gráfico muestra la fuerte contracción de todas las series entre el 2008 y el 2009. Entre el 2010:1 y el 2012:4, los flujos internacionales registraron tasas positivas importantes, superiores a las interregionales, con repuntes espectaculares en las exportaciones internacionales en 2012:2 (16,2%), 2012:3 (14%) y 2013:1 (13,8%). El flujo intra-regional se mantuvo tenue desde 2009, con leves tasas positivas y negativas, hasta el periodo 2014:1-2015:3. En 2015 las importaciones (2015:1: -17,8%) y exportaciones internacionales (2015:3: -7,8%) registraron caídas significativas, mientras el comercio intra crecía. Las caídas de los flujos internacionales en 2016:1 (-15,7% y -5,4%) son importantes. Desde el 2016:2 las exportaciones y desde el 2016:4 las importaciones, han vuelto a crecer. En el 2017:1 todas las series registran fuertes crecimientos, siendo las importaciones (33%) y exportaciones internacionales (27,4%) las más dinámicas. En 2017:2 los crecimientos se moderan hasta un 9% y un 19,2% respectivamente. En 2017:3 los flujos internacionales crecieron fuertemente (13,7% y 18,4%), pero en menor medida que los interregionales, que se aceleraron (18,3% y 20,6%).

Tabla 1.1. Distribución espacial del comercio de bienes de Andalucía.

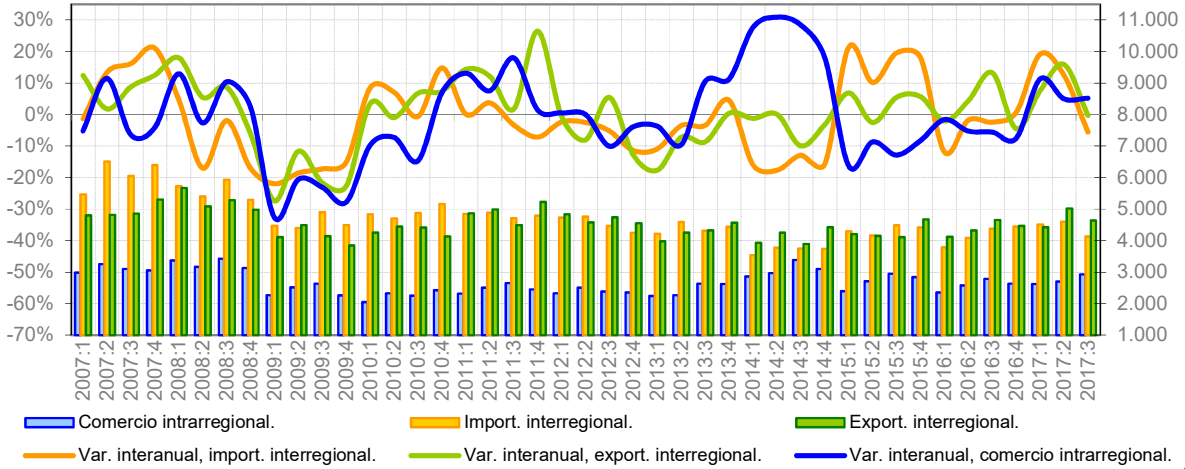
Millones de euros y tasas de variación interanuales	Propia CCAA (1)	EXPORTA A		IMPORTA DE		SALDO		PRODUCCIÓN EFECTIVA (1+2+3)
		ESPAÑA (2)	MUNDO (3)	ESPAÑA (4)	MUNDO (5)	ESPAÑA (2-4)	MUNDO (3-5)	
Promedio 95-01	11.481	15.669	8.394	15.909	8.758	-240	-364	35.544
Promedio 02-09	17.913	24.945	13.992	21.933	18.291	3.012	-4.299	56.850
Promedio 10-14	15.908	27.190	23.950	19.138	29.153	8.052	-5.203	67.048
T-1 2015	4.258	6.038	6.670	3.948	6.638	2.090	32	16.966
T-2 2015	4.805	6.299	6.571	4.022	7.023	2.277	-452	17.674
T-3 2015	4.368	5.932	5.606	4.001	6.584	1.931	-979	15.906
T-4 2015	4.232	6.142	6.084	4.360	6.289	1.782	-205	16.457
2015	17.663	24.410	24.930	16.331	26.534	8.079	-1.604	67.003
T-1 2016	4.353	6.061	6.308	4.214	5.599	1.847	709	16.722
T-2 2016	4.397	7.065	6.685	4.288	5.968	2.777	718	18.147
T-3 2016	4.460	6.009	5.912	3.949	6.171	2.060	-258	16.381
T-4 2016	4.639	6.737	6.743	4.677	6.464	2.061	279	18.119
2016	17.849	25.872	25.648	17.128	24.201	8.745	1.448	69.370
T-1 2017	4.713	6.803	8.038	4.524	7.445	2.279	593	19.554
T-2 2017	4.752	7.430	7.966	4.242	6.504	3.187	1.462	20.147
T-3 2017	4.655	7.109	6.723	4.763	7.305	2.347	-582	18.487
2014 Var. anual	15,4%	-10,8%	2,0%	-11,1%	1,1%	-10,2%	4,3%	-0,5%
T-1 2015	2,8%	-2,2%	-6,4%	-3,3%	-17,8%	-0,1%	103,4%	-2,7%
T-2 2015	14,4%	-10,8%	-6,5%	-7,8%	-11,1%	-15,7%	48,0%	-3,4%
T-3 2015	3,3%	-8,7%	-7,8%	-2,2%	-13,8%	-19,8%	37,4%	-5,4%
T-4 2015	-2,3%	-1,3%	-5,1%	2,9%	-14,3%	-10,1%	77,9%	-3,0%
2015 Var. anual	4,5%	-5,9%	-6,5%	-2,6%	-14,3%	-12,0%	62,8%	-3,6%
T-1 2016	-2,4%	0,4%	-5,4%	6,7%	-15,7%	-11,6%	2129,7%	-1,4%
T-2 2016	-8,5%	12,2%	1,7%	6,6%	-15,0%	22,0%	258,8%	2,7%
T-3 2016	2,1%	1,3%	5,5%	-1,3%	-6,3%	6,7%	73,6%	3,0%
T-3 2016	9,6%	9,7%	10,8%	7,3%	2,8%	15,6%	236,1%	10,1%
2016 Var. anual	1,1%	6,0%	2,9%	4,9%	-8,8%	8,2%	190,3%	3,5%
T-1 2017	8,3%	12,2%	27,4%	7,4%	33,0%	23,4%	-16,3%	16,9%
T-2 2017	8,1%	5,2%	19,2%	-1,1%	9,0%	14,8%	103,8%	11,0%
T-3 2017	4,4%	18,3%	13,7%	20,6%	18,4%	13,9%	-125,2%	12,9%

En las tasas de variación de los saldos, el color azul indica si en el primer período de la tasa había superávit, y el rojo si había déficit. El signo "+" indica que el saldo mejora (saldo más positivo o menos negativo), y el "-" que empeora (saldo menos positivo o más negativo). Ejemplos: un saldo deficitario en el primer período que pasa a positivo ("+" rojo); un saldo deficitario que pasa a más deficitario ("-" rojo); un saldo positivo que pasa a menos positivo ("-" azul); etc.

Castilla y León

Gráfico 1.2. Comercio interregional e intrarregional trimestral de Castilla y León.

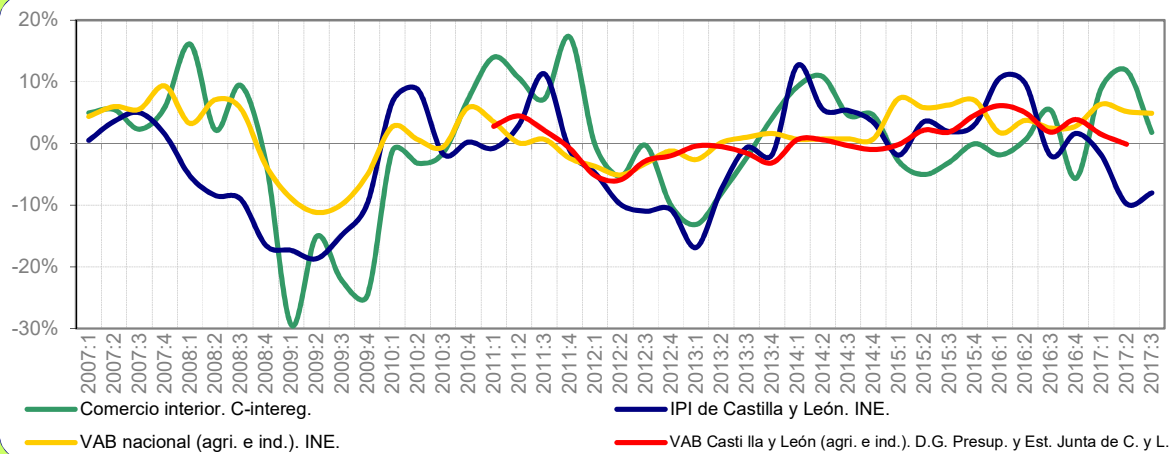
Millones de euros y tasas de variación interanuales.



El **Gráfico 1.2** recoge el comercio de Castilla y León dentro de España, y se inicia con las fuertes caídas del 2009, y el repunte en 2010. En 2012 y 2013, las exportaciones interregionales mostraron debilidad. Tras un leve repunte entre el 2014:1 y 2014:2, y una leve recaída en el 2014:3, volvieron a crecer durante el 2015. Durante el 2016 predominan las tasas positivas. Las importaciones interregionales, después de alcanzar un máximo en 2010:4, entraron en una prolongada recesión hasta el 2015:1 (9,4%), con un repunte en 2013:4 (4,5%). El flujo intrarregional, que se contrajo nuevamente entre 2011:4 y 2013:2, comenzó a recuperarse entre el 2013:3-2014:4. Con el 2016 las importaciones y el flujo intrarregional volvieron a registrar caídas, que fueron más suaves en las importaciones. En 2017:1 y 2 se registró un fuerte crecimiento de las series, con tasas del 19,2% en las importaciones (2017:1), del 15,9% en las exportaciones (2017:2), y del 11,3% (2017:1) en el intra-regional. Sorprendentemente, en 2017:3 los flujos interregionales entran en tasas negativas: ¿signos de incertidumbre?

Gráfico 2.2. El comercio interior de Castilla y León y otros indicadores.

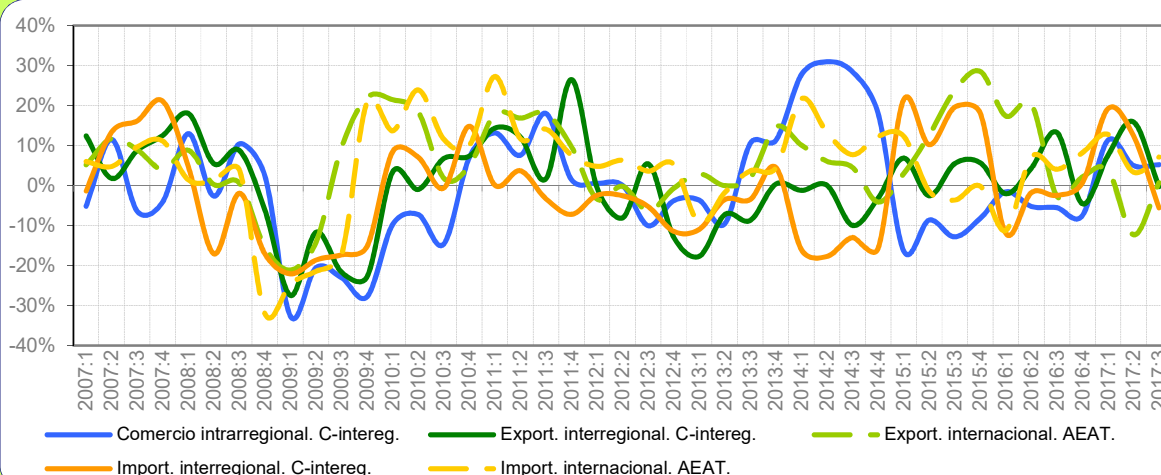
Tasas de variación interanuales.



El **Gráfico 2.2** presenta la evolución del comercio interior de Castilla y León, junto a la del IPI regional y el VAB (de agricultura e industria). Con la crisis, el IPI fue el primer indicador en caer (2008:1), seguido por el resto en el 2008:4. A partir del 2010:1 las series empezaron a recuperarse. A lo largo del 2010:4-2011:4, la recuperación del comercio interior fue la más robusta. Con el 2012:1 todas las series se resintieron, alcanzándose un mínimo en el 2013:1 para el IPI y el comercio interior. El VAB ha sido la serie más estable, estancándose durante el 2013 y 2014. Entre el 2013:4 y el 2015:4, el comercio interior creció con fuerza. El IPI, que había mostrado un crecimiento sólido en el 2014, volvió a recaer en el 2015:1 (-1,9%). Durante el 2015 la evolución del comercio interior fue la más débil. En 2016 sufrió dos nuevas caídas —en 2016:1 (-1,8%) y en 2016:4 (-5,2%)—, mientras que el IPI la acusó en 2016:3 (-2%). En 2017:1 todas las series, salvo el IPI regional (-1,8%), registraron tasas positivas. En 2017:2 el comercio crece fuertemente, mientras que el IPI y VAB se debilitan. En 2017:3 el comercio interior se desacelera.

Gráfico 3.2. El comercio de bienes de Castilla y León según mercados.

Tasas de variación interanuales.



El **Gráfico 3.2** recoge el comercio de Castilla y León en todos los mercados. El comercio internacional inició la recuperación el 2009:4. Durante 2012 registró crecimientos suaves en las importaciones y caídas en las exportaciones. En 2013, después de algunas recaídas en las importaciones internacionales (2013:1, -9,4%; 2013:2, -1,7%), ambas series registraron fuertes crecimientos entre el 2013:3 y el 2014:3, con una recaída en las exportaciones en 2014:4 (-4,1%). Desde 2016:2, con la excepción del 2016:3 (-2,6%), las exportaciones internacionales no han dejado de crecer, registrando tasas de dos dígitos en seis trimestres. Las importaciones internacionales, aunque mostraron caídas (2015:2-3, 2016:1), se han recuperado, creciendo en el 2017:1 al 12,8%. En dicho trimestre las importaciones interregionales crecieron al 19,4% y el comercio intra-regional al 11,3%. En 2017:2 las exportaciones internacionales se desplomaron con un -12,3%, mientras que el resto de series crecía. En 2017:3, todas las series, salvo las importaciones internacionales y el comercio intra se mostraron muy débiles.

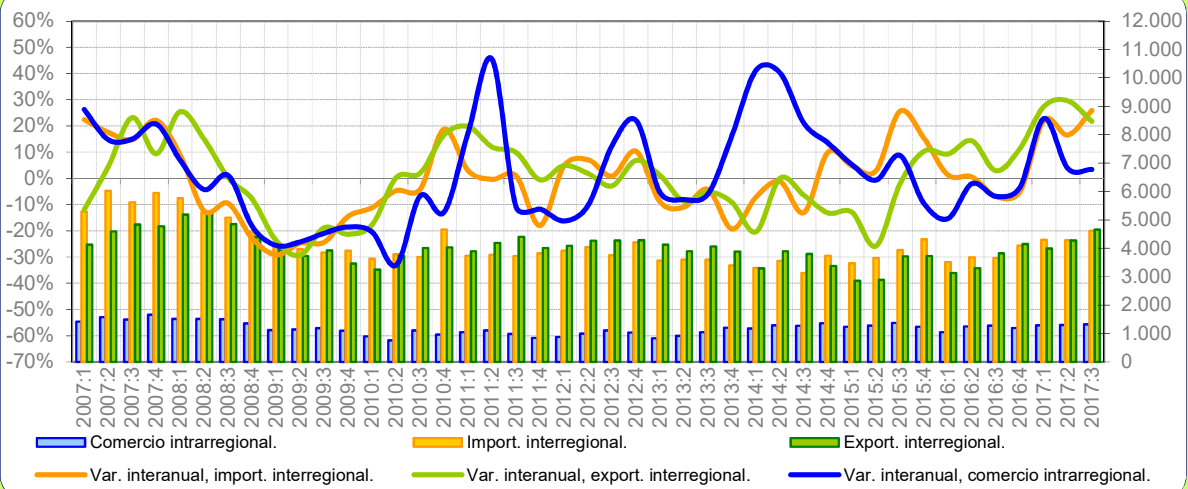
Tabla 1.2. Distribución espacial del comercio de bienes de Castilla y León.

Millones de euros y tasas de variación interanuales	Propia CCAA (1)	EXPORTA A		IMPORTA DE		SALDO		PRODUCCIÓN EFECTIVA (1+2+3)
		ESPAÑA (2)	MUNDO (3)	ESPAÑA (4)	MUNDO (5)	ESPAÑA (2-4)	MUNDO (3-5)	
romedio 95-01	7.907	12.265	6.417	13.959	6.439	-1.694	-22	26.589
Promedio 02-09	11.201	16.976	9.072	20.338	8.701	-3.362	371	37.248
Promedio 10-14	10.132	17.834	11.830	17.872	10.652	-38	1.177	39.796
T-1 2015	2.397	4.204	3.344	4.296	3.492	-92	-148	9.945
T-2 2015	2.713	4.146	3.793	4.162	3.161	-16	632	10.653
T-3 2015	2.952	4.108	3.626	4.486	2.669	-378	957	10.686
T-4 2015	2.845	4.676	4.118	4.414	3.155	262	962	11.639
2015	10.907	17.135	14.881	17.358	12.478	-223	2.403	42.923
T-1 2016	2.359	4.119	3.925	3.785	3.100	334	825	10.403
T-2 2016	2.571	4.326	4.569	4.087	3.387	239	1.182	11.467
T-3 2016	2.788	4.653	3.531	4.376	2.778	278	753	10.973
T-4 2016	2.631	4.464	4.206	4.446	3.415	18	791	11.301
2016	10.349	17.562	16.232	16.693	12.680	869	3.552	44.143
T-1 2017	2.625	4.429	4.077	4.511	3.497	-81	580	11.131
T-2 2017	2.699	5.014	4.007	4.594	3.501	420	506	11.720
T-3 2017	2.933	4.641	3.556	4.132	2.976	509	580	11.130
2014 Var. anual	26,0%	-3,6%	3,9%	-15,6%	13,7%	508,8%	-66,2%	6,1%
T-1 2015	-16,3%	6,9%	2,9%	21,4%	12,4%	-123,2%	-205,5%	-1,0%
T-2 2015	-8,6%	-2,5%	12,6%	10,2%	-1,4%	-103,3%	288,0%	0,6%
T-3 2015	-12,9%	5,5%	23,7%	19,6%	-3,6%	-364,6%	493,6%	4,6%
T-4 2015	-8,2%	5,7%	28,5%	18,1%	-0,2%	-61,8%	2115,7%	8,5%
2015 Var. anual	-11,5%	3,8%	16,7%	17,2%	1,9%	-113,1%	373,2%	3,2%
T-1 2016	-2,4%	-2,0%	17,4%	-11,9%	-11,2%	464,4%	657,3%	4,6%
T-2 2016	-5,2%	4,3%	20,5%	-1,8%	7,2%	1636,6%	87,0%	7,6%
T-3 2016	-5,5%	13,3%	-2,6%	-2,5%	4,1%	173,4%	-21,3%	2,7%
T-3 2016	-7,5%	-4,5%	2,1%	0,7%	8,2%	-93,0%	-17,8%	-2,9%
2016 Var. anual	-5,1%	2,5%	9,1%	-3,8%	1,6%	488,9%	47,8%	2,8%
T-1 2017	11,3%	7,5%	3,9%	19,2%	12,8%	-124,4%	-29,7%	7,0%
T-2 2017	5,0%	15,9%	-12,3%	12,4%	3,4%	75,7%	-57,2%	2,2%
T-3 2017	5,2%	-0,3%	0,7%	-5,6%	7,1%	83,3%	-23,0%	1,4%

En las tasas de variación de los saldos, el color azul indica si en el primer período de la tasa había superávit, y el rojo si había déficit. El signo "+" indica que el saldo mejora (saldo más positivo o menos negativo), y el "-" que empeora (saldo menos positivo o más negativo). Ejemplos: un saldo deficitario en el primer período que pasa a positivo ("+" rojo); un saldo deficitario que pasa a más deficitario ("- rojo); un saldo positivo que pasa a menos positivo ("- azul); etc.

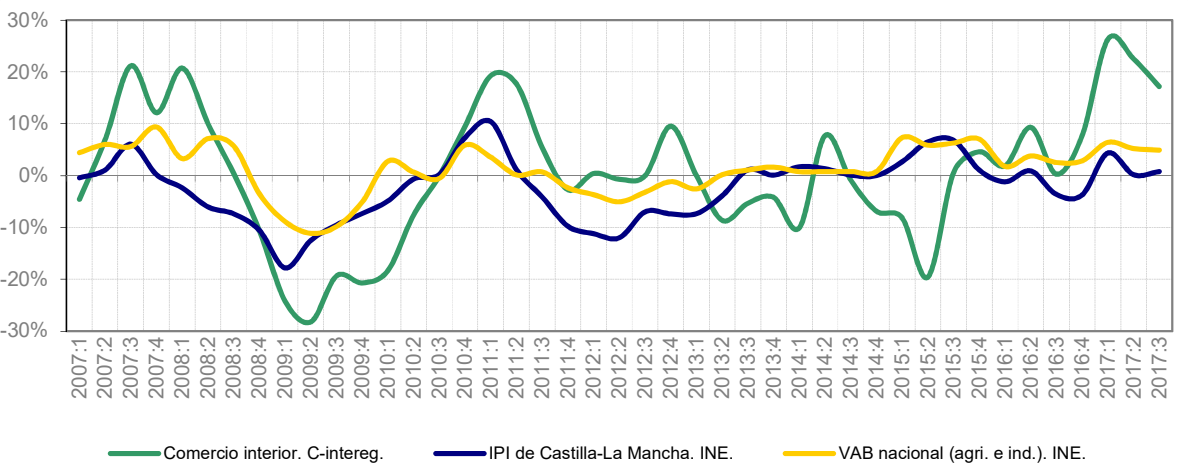
Castilla-La Mancha

Gráfico 1.3. Comercio interregional e intrarregional trimestral de Castilla-La Mancha.
Millones de euros y tasas de variación interanuales.



El **Gráfico 1.3** recoge los niveles y tasas de todos los componentes del comercio interior de Castilla-La Mancha. Durante la crisis económica, todos los flujos se desplomaron. A partir del 2010:2-3 los flujos interregionales comenzaron a recuperarse, especialmente las exportaciones, que cayeron en el 2011:4, y en el 2013:1. A partir del 2014:2 esta serie ha oscilado entre tasas positivas y negativas; desde el 2015:3 su evolución ha sido alcista. Las importaciones interregionales se resintieron en el 2011, y tras crecer durante el 2012, volvieron a debilitarse entre el 2013:1 y el 2014:3. Desde entonces y hasta el 2015:3, su trayectoria ha sido creciente. El flujo intrarregional ha sido la serie más fluctuante, con periodos de crecimiento (2013:4-2014:2; 2015:1-3) y recaídas (2015:4). Con el 2016 tanto las importaciones como el flujo intrarregional se resintieron nuevamente. En 2017:1 todas las series registraron fuertes crecimientos, mientras que en el 2017:2 las importaciones y el comercio intrarregional moderaron su expansión. En 2017:3 las series mantuvieron la tendencia muy dinámica del trimestre anterior.

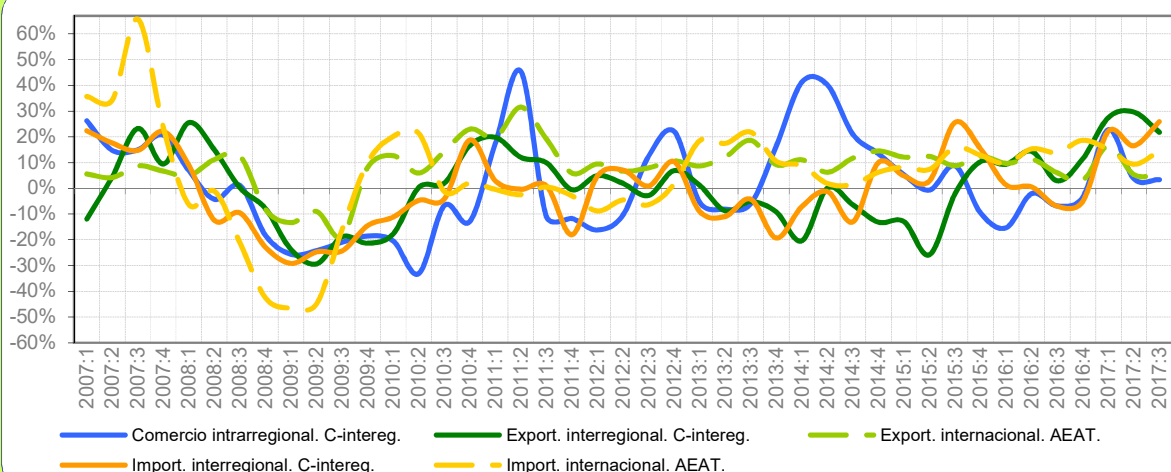
Gráfico 2.3. El comercio interior de Castilla-La Mancha y otros indicadores.
Tasas de variación interanuales.



El **Gráfico 2.3** presenta la evolución del comercio interior de Castilla-La Mancha, en comparación con su propio IPI y el VAB nacional (de agricultura e industria). El IPI es el primer indicador en caer (2008:1). El comercio interior inició su etapa de contracción en el 2008:3, seguido por el VAB nacional. Durante el 2010:3-2011:3 remontó parte de los niveles perdidos, pero desde entonces su evolución ha sido muy variable. De su evolución reciente destacan el repunte del 2015:3-4 (entorno al 10%), del 2016:2 (4,8%), del 2017:1 (26,3%) y del 2017:2 (22,5%). El IPI se ha mostrado más uniforme: creciendo durante el 2010:4-2011:2, con una tasa máxima en 2011:1 de 10,4%, cayendo nuevamente durante el 2011:4-2013:2, logrando una tasa de caída máxima en 2012:2 del -12%. A pesar del repunte reciente del IPI entre 2015:1-4, su evolución ha seguido languideciendo, salvo en 2017:1 (4,7%). En 2017:3 el IPI araña tasas positivas, mientras que el comercio interior sigue muy fuerte.

Gráfico 3.3. El comercio de bienes de Castilla-La Mancha según mercados.

Tasas de variación interanuales.



El **Gráfico 3.3** recoge la evolución del comercio de bienes de Castilla-La Mancha. Durante la crisis las exportaciones internacionales fueron el flujo más estable, mientras que las importaciones internacionales experimentaron las mayores contracciones (-46,6% en 2009:1). Tras el 2009, las exportaciones internacionales se recuperaron rápidamente, mientras que las importaciones se estancaron durante el 2010:3-2011:3, pasando a decrecer hasta el 2012:3. Desde entonces, las importaciones no han dejado de crecer –excepto en 2014:2-3-, registrando tasas muy positivas durante el 2016 (2016:1, 9,5%; 2016:4, 18,6%). Las exportaciones internacionales han sido muy dinámicas, con tasas del 10% desde el 2013. Su evolución se suavizó en el 2016:4 (3,2%). En 2017:1 repuntó hasta el 16,6%, moderándose luego en 2017:2 (5,4%) y 2017:3 (5,2%), donde se vieron superadas por las importaciones internacionales (9,3% y 14,4% respectivamente). En 2017:3 las exportaciones e importaciones interregionales fueron las series más dinámicas, con tasas superiores al 20%.

Tabla 1.3. Distribución espacial del comercio de bienes de Castilla-La Mancha.

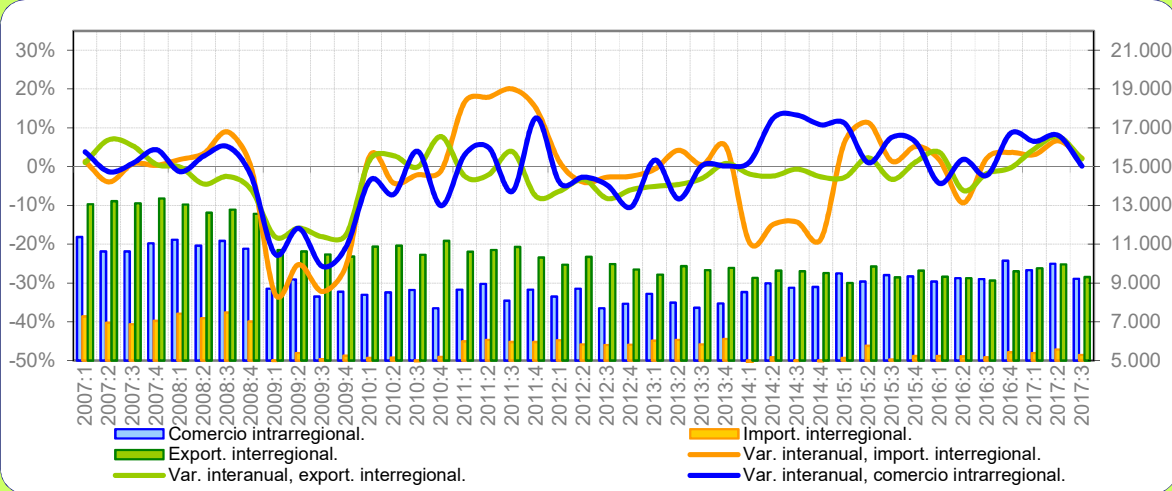
Millones de euros y tasas de variación interanuales	Propia CCAA (1)	EXPORTA A		IMPORTA DE		SALDO		PRODUCCIÓN EFECTIVA (1+2+3)
		ESPAÑA (2)	MUNDO (3)	ESPAÑA (4)	MUNDO (5)	ESPAÑA (2-4)	MUNDO (3-5)	
Promedio 95-01	2.847	10.065	1.534	9.555	2.417	511	-883	14.446
Promedio 02-09	4.854	15.904	2.718	16.793	5.458	-889	-2.740	23.476
Promedio 10-14	4.173	15.755	4.393	14.928	5.383	826	-990	24.321
T-1 2015	1.239	2.863	1.350	3.471	1.570	-608	-219	5.452
T-2 2015	1.277	2.887	1.459	3.661	1.593	-773	-134	5.624
T-3 2015	1.376	3.717	1.587	3.936	1.652	-219	-65	6.680
T-4 2015	1.238	3.725	1.617	4.316	1.819	-591	-202	6.580
2015	5.130	13.193	6.013	15.383	6.634	-2.191	-620	24.336
T-1 2016	1.049	3.130	1.482	3.517	1.720	-387	-238	5.660
T-2 2016	1.251	3.301	1.623	3.681	1.836	-379	-212	6.176
T-3 2016	1.281	3.825	1.683	3.663	1.881	163	-199	6.789
T-4 2016	1.195	4.150	1.668	4.096	2.157	54	-489	7.013
2016	4.777	14.406	6.456	14.957	7.594	-550	-1.138	25.639
T-1 2017	1.288	3.988	1.727	4.296	1.979	-309	-252	7.003
T-2 2017	1.298	4.279	1.711	4.291	2.007	-12	-296	7.288
T-3 2017	1.325	4.658	1.771	4.612	2.153	46	-382	7.753
2014 Var. anual	27,3%	-10,1%	10,9%	-3,0%	4,5%	-65,9%	32,4%	0,0%
T-1 2015	5,2%	-13,0%	12,1%	4,8%	8,2%	-2703,5%	11,1%	-3,9%
T-2 2015	-0,7%	-25,8%	12,4%	2,9%	7,3%	-329,3%	28,2%	-13,2%
T-3 2015	8,8%	-2,1%	8,8%	25,6%	15,9%	-132,8%	-299,2%	2,4%
T-4 2015	-9,6%	10,4%	12,5%	15,4%	12,8%	-61,8%	-15,4%	6,4%
2015 Var. anual	0,6%	-8,1%	11,4%	12,0%	11,0%	-155,6%	-7,8%	-2,1%
T-1 2016	-2,4%	9,3%	9,7%	1,3%	9,5%	36,3%	-8,4%	3,8%
T-2 2016	-2,0%	14,3%	11,3%	0,5%	15,3%	50,9%	-58,9%	9,8%
T-3 2016	-6,9%	2,9%	6,0%	-6,9%	13,9%	174,4%	-205,2%	1,6%
T-3 2016	-3,5%	11,4%	3,2%	-5,1%	18,6%	109,1%	-142,0%	6,6%
2016 Var. anual	-6,9%	9,2%	7,4%	-2,8%	14,5%	74,9%	-83,5%	5,4%
T-1 2017	22,8%	27,4%	16,6%	22,2%	15,1%	20,3%	-5,8%	23,7%
T-2 2017	3,8%	29,6%	5,4%	16,6%	9,3%	97,0%	-39,4%	18,0%
T-3 2017	3,4%	21,8%	5,2%	25,9%	14,4%	-71,9%	-92,2%	14,2%

En las tasas de variación de los saldos, el color azul indica si en el primer período de la tasa había superávit, y el rojo si había déficit. El signo "+" indica que el saldo mejora (saldo más positivo o menos negativo), y el "-" que empeora (saldo menos positivo o más negativo). Ejemplos: un saldo deficitario en el primer período que pasa a positivo ("+" rojo); un saldo deficitario que pasa a más deficitario ("-" rojo); un saldo positivo que pasa a menos positivo ("-" azul); etc.

Cataluña

Gráfico 1.4. Comercio interregional e intrarregional trimestral de Cataluña.

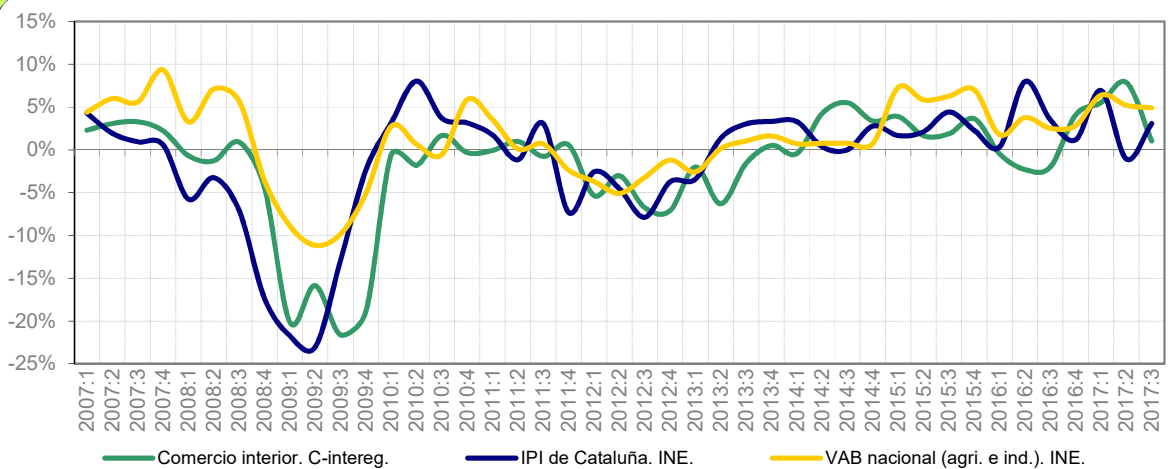
Millones de euros y tasas de variación interanuales.



El **Gráfico 1.4** muestra la evolución del comercio catalán intrarregional e interregional. Durante el 2009, todas las series sufrieron el impacto de la crisis. La reactivación de los flujos interregionales se inició en el 2010:1. El comercio intrarregional fluctuó entre tasas positivas y negativas hasta el 2014:1. Las exportaciones interregionales volvieron a contraerse desde el 2011:1, mientras que las importaciones lo hicieron en 2012:2. Durante el 2014, las exportaciones volvieron a crecer, mientras que las importaciones se desplomaron, pasando a oscilar entre crecimientos y caídas durante 2015-2016. El comercio intrarregional, tras un periodo de cierta recuperación entre el 2014:2 y el 2014:4, ha pasado a registrar altibajos (2016:1, -3,4%; 2016:4, 9,6%). El 2017 comenzó con tasas muy positiva, con un flujo intrarregional creciendo al 8% en 2017:2, y unos flujos interregionales ganando *momentum*, con tasas del 7,7% para las exportaciones y del 3,3% y del 6,6% para las importaciones, más dinámicas que los flujos internacionales. Sin embargo, todas las series recogen una clara desaceleración en el 2017:3, acaso como influjo de la mayor incertidumbre derivada de los atentados de agosto y la radicalización del proces.

Gráfico 2.4. El comercio interior de Cataluña y otros indicadores.

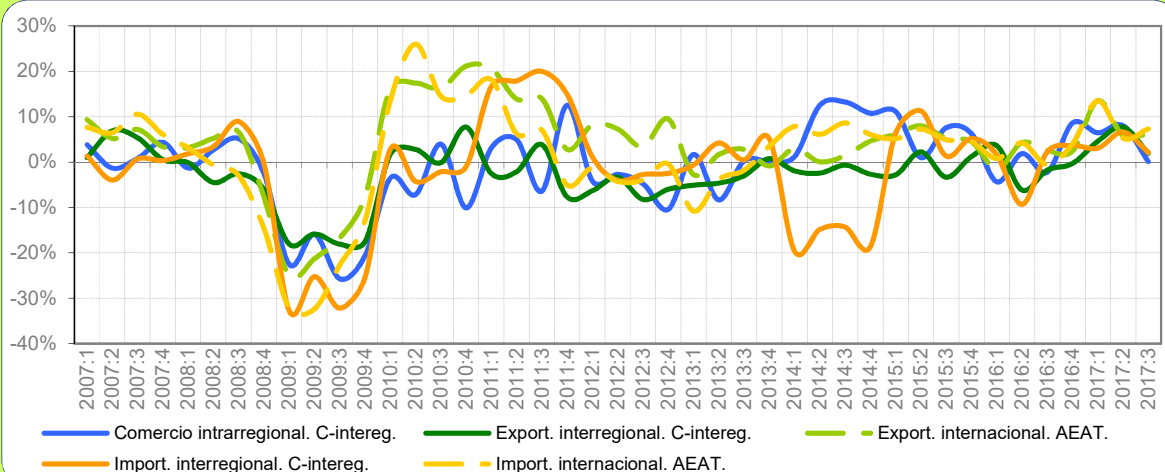
Tasas de variación interanuales.



El **Gráfico 2.4** presenta la evolución del comercio interior catalán (intrarregional+ exportaciones interregionales), junto a su IPI y el VAB de España (agricultura e industria). Tanto el IPI como el comercio interior registraron fuertes caídas entre el 2008:1 y 2009:4. Con el 2010, el IPI recuperó ritmo, aunque volvería a debilitarse a partir del 2010:2, y a contraerse desde el 2011:2. Entre el 2013:2-2014:1 el IPI repuntó con claridad, manteniendo crecimientos del 2%, salvo en el periodo 2014:2-3. En 2016 sufrió un leve parón, compensado con crecimientos durante el resto del año. El comercio interior remontó posiciones tibiamente durante el 2010, registrando caídas entre el 2011:1 y el 2014:1. A partir del 2014:2, aunque avanzó en la recuperación, pronto volvió a contraerse (2015:2, 0,9%; 2016:1-3, 2,3%). El 2017:1 fue expansivo para todas las series. En 2017:2 el comercio mantuvo el tono, mientras que el IPI cayó. En 2017:3 el IPI y el comercio interior convergen a tasas reducidas, inferiores a las del VAB nacional.

Gráfico 3.4. El comercio de bienes de Cataluña según mercados.

Tasas de variación interanuales.



El **Gráfico 3.4** recoge el comercio catalán en todos los mercados. Tras la crisis, entre el 2010:1 y el 2011:3, el comercio internacional avanzó con firmeza, superando el ritmo del comercio dentro de España. Desde el 2011:4 las exportaciones internacionales crecieron, salvo en el 2013:1 (-2,8%) y 2013:4 (-0,9%), pero con tasas inferiores a las del 2010-2011. Las exportaciones internacionales, desde el 2014:3 fueron alcistas, con tasas del 6,1% en 2015:1, del 8% en 2015:2 y algo superiores al 4,5% durante el 2015:3 y 4. Las importaciones internacionales retrocedieron a partir del 2011:4, registrando avances significativos desde 2013:4. Los últimos datos confirman un ritmo importador persistente y en alza, salvo el parón de 2016:3 (-0,6%). Las exportaciones internacionales, tras superar el retroceso del 2016:1 (-1,6%), han vuelto a crecer (2016:2, 4,3%; 2016:4, 2,4%). Ya en 2017, las exportaciones internacionales han registrado tasas fuertes del 13,6% (2017:1) y del 5,8% (2017:2), levemente superiores a las de las importaciones, del 13,5% y 5,3% respectivamente. En 2017:3 todos los flujos interiores se desaceleraron.

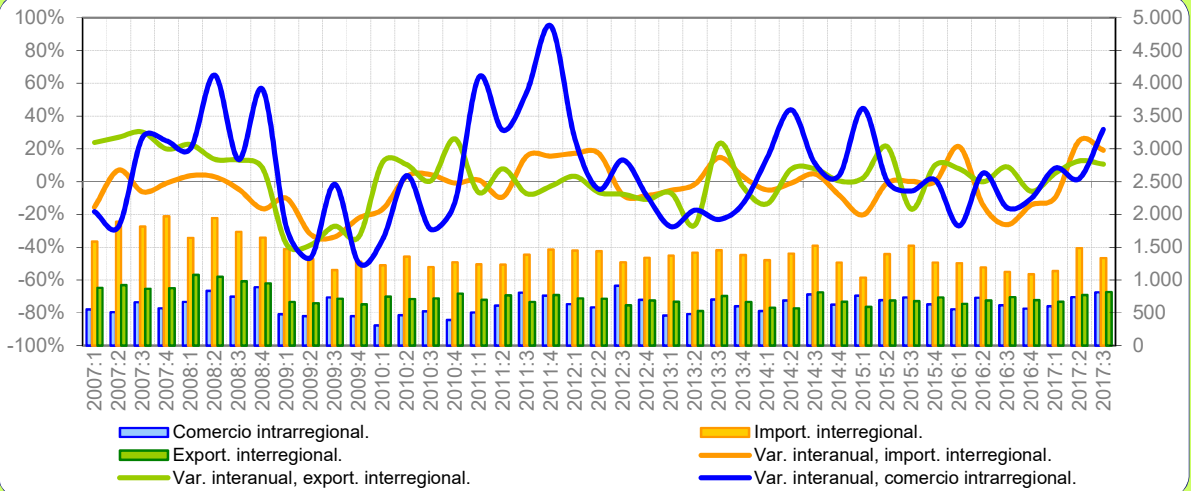
Tabla 1.4. Distribución espacial del comercio de bienes de Cataluña.

Millones de euros y tasas de variación interanuales	Propia CCAA (1)	EXPORTA A		IMPORTA DE		SALDO		PRODUCCIÓN EFECTIVA (1+2+3)
		ESPAÑA (2)	MUNDO (3)	ESPAÑA (4)	MUNDO (5)	ESPAÑA (2-4)	MUNDO (3-5)	
Promedio 95-01	32.123	38.203	26.843	20.825	37.023	17.378	-10.181	97.168
Promedio 02-09	41.012	47.334	43.007	25.571	65.372	21.762	-22.364	131.353
Promedio 10-14	33.468	40.525	56.385	22.378	69.641	18.147	-13.256	130.378
T-1 2015	9.492	8.997	15.788	5.142	18.788	3.855	-3.000	34.277
T-2 2015	9.073	9.849	16.297	5.755	19.350	4.094	-3.052	35.219
T-3 2015	9.408	9.291	15.633	5.060	18.852	4.232	-3.219	34.332
T-4 2015	9.345	9.633	16.166	5.232	19.188	4.401	-3.022	35.144
2015	37.317	37.770	63.885	21.188	76.178	16.582	-12.293	138.972
T-1 2016	9.081	9.325	15.542	5.227	18.941	4.098	-3.399	33.948
T-2 2016	9.244	9.245	16.997	5.218	20.176	4.027	-3.178	35.486
T-3 2016	9.198	9.129	16.043	5.173	18.744	3.956	-2.701	34.370
T-4 2016	10.151	9.604	16.559	5.423	19.964	4.181	-3.405	36.314
2016	37.674	37.302	65.142	21.041	77.825	16.262	-12.683	140.118
T-1 2017	9.670	9.753	17.649	5.388	21.506	4.365	-3.858	37.072
T-2 2017	9.988	9.959	17.991	5.564	21.247	4.395	-3.256	37.938
T-3 2017	9.211	9.309	17.037	5.283	20.125	4.026	-3.087	35.557
2014 Var. anual	9,3%	-1,9%	2,3%	-16,9%	7,2%	23,5%	-41,6%	2,8%
T-1 2015	11,2%	-2,8%	6,1%	6,3%	5,2%	-12,8%	-0,5%	4,9%
T-2 2015	1,0%	2,3%	8,0%	11,3%	7,3%	-8,2%	-3,5%	4,5%
T-3 2015	7,6%	-3,3%	5,2%	1,3%	5,0%	-8,3%	-3,6%	3,4%
T-4 2015	6,3%	1,2%	4,5%	5,2%	4,5%	-3,2%	-4,5%	4,0%
2015 Var. anual	6,4%	-0,6%	6,0%	6,1%	5,5%	-8,1%	-3,0%	4,2%
T-1 2016	-2,4%	3,6%	-1,6%	1,6%	0,8%	6,3%	-13,3%	-1,0%
T-2 2016	1,9%	-6,1%	4,3%	-9,3%	4,3%	-1,6%	-4,1%	0,8%
T-3 2016	-2,2%	-1,7%	2,6%	2,2%	-0,6%	-6,5%	16,1%	0,1%
T-4 2016	8,6%	-0,3%	2,4%	3,7%	4,0%	-5,0%	-12,7%	3,3%
2016 Var. anual	1,0%	-1,2%	2,0%	-0,7%	2,2%	-1,9%	-3,2%	0,8%
T-1 2017	6,5%	4,6%	13,6%	3,1%	13,5%	6,5%	-13,5%	9,2%
T-2 2017	8,0%	7,7%	5,8%	6,6%	5,3%	9,1%	-2,4%	6,9%
T-3 2017	0,1%	2,0%	6,2%	2,1%	7,4%	1,8%	-14,3%	3,5%

En las tasas de variación de los saldos, el color azul indica si en el primer período de la tasa había superávit, y el rojo si había déficit. El signo "+" indica que el saldo mejora (saldo más positivo o menos negativo), y el "-" que empeora (saldo menos positivo o más negativo). Ejemplos: un saldo deficitario en el primer período que pasa a positivo ("+" rojo); un saldo deficitario que pasa a más deficitario ("- azul); un saldo positivo que pasa a menos positivo ("- azul); etc.

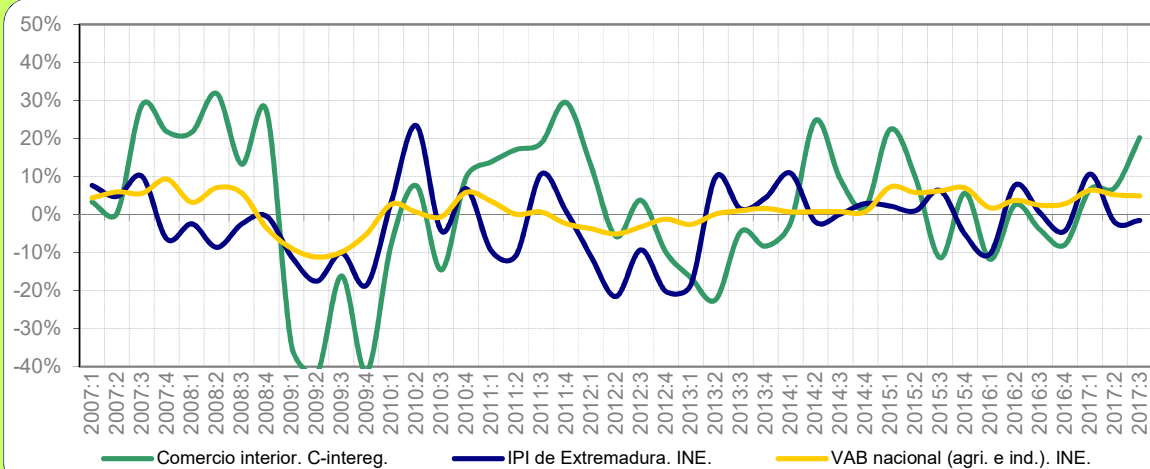
Extremadura

Gráfico 1.5. Comercio interior trimestral de Extremadura.
Millones de euros y tasas de variación interanuales.



El **Gráfico 1.5** contiene la evolución del comercio intrarregional e interregional de Extremadura. Tras las caídas del 2009, la evolución de las series ha sido muy volátil. Las exportaciones interregionales fueron las primeras en crecer (2010:1), seguidas por el flujo intrarregional (2011:1) y las importaciones interregionales (2011:3). Entre el 2012:2 y el 2013:2 las exportaciones volvieron a resentirse. Posteriormente, su evolución ha sido muy cambiante, con repuntes atípicos entre 2013:2 y 2015:2. Las importaciones interregionales han evolucionado más establemente, con caídas (2012:3-2013:2) y repuntes (2016:1), pasando a deprimirse desde entonces. El flujo intrarregional, tras rebotes excepcionales entre 2011:1-2012:1 y el 2014:2-2015:1, se mantuvo débil. En 2016 las series interregionales decrecieron. En 2017:1 las exportaciones (5%) y el comercio intrarregional (8,2%) crecieron, mientras que las importaciones decrecieron (-10,6%). En 2017:2 todas las series crecieron al 10%, salvo el intra-regional (1,8%). En 2017:3 el intra se disparó (31,8%) por encima de las exportaciones (10,6%) e importaciones interregionales (19,1%).

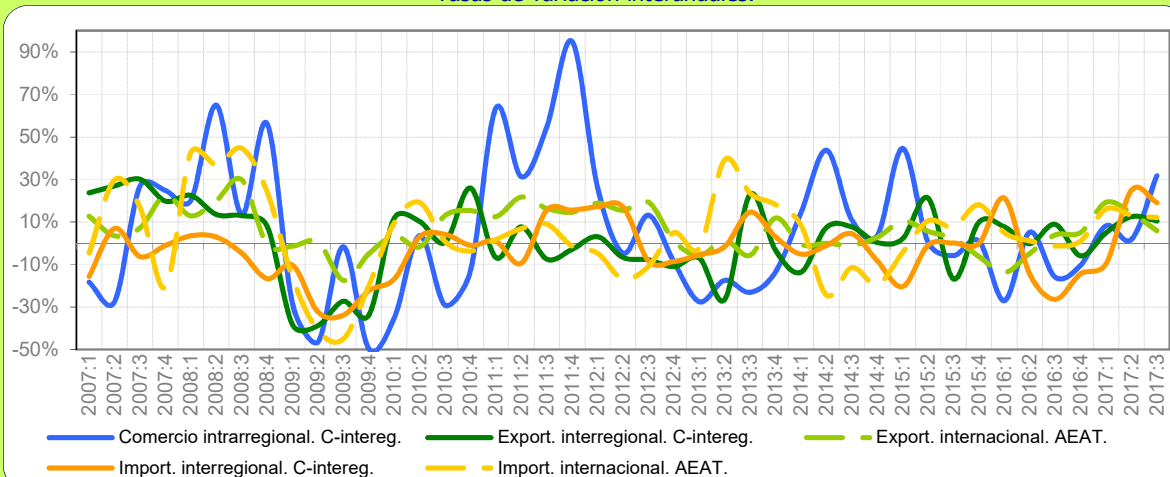
Gráfico 2.5. El comercio interior de Extremadura y otros indicadores.
Tasas de variación interanuales.



El **Gráfico 2.5** presenta la evolución del comercio interior de Extremadura, junto con el IPI regional y el VAB nacional. El IPI comenzó a contraerse en 2007:4. En el 2009:1 lo hizo el comercio interior, registrando las mayores caídas. Entre el 2010:4 y 2012:1, el comercio interior recuperó parte de sus niveles, no tan clara fue la recuperación del IPI regional. Entre el 2012:2 y el 2014:1 el comercio interior volvió a resentirse. Entre el 2012:1 y el 2013:1 lo hizo el IPI. Con el 2014:2 el comercio interior volvió a recuperarse. Tras una caída en 2015:3 (-20,1%), durante el 2016, ha seguido una senda muy cambiante (-10% en 2016:1, -12,4% en 2016:4), similar a la del IPI (2014:2, -1,9%; 2016:1, 10,3%; 2016:2, -7,8%). En el 2017:1 todas las series crecieron. Tanto en el 2017:2 como en el 2017:3 el comercio interior se habría disparado, mientras que el IPI registraba tasas negativas moderadas.

Gráfico 3.5. El comercio de bienes de Extremadura según mercados.

Tasas de variación interanuales.



El **Gráfico 3.5** recoge el comercio de Extremadura en todos los mercados. Las exportaciones internacionales comenzaron a caer en 2008:4, mientras que las importaciones lo hicieron desde 2009:1. Entre el 2010:3 y el 2012:3, las exportaciones internacionales registraron sus mayores progresos. Desde el 2012:4 hasta el 2014:3, su trayectoria ha sido muy plana, salvo en 2013:4 (11,9%). Desde entonces, recuperó tono (2015:1, 10,4%; 2015:2, 5,6%). En 2015:4 (-6,2%), 2016:1 (-13,7%) y 2016:2 (-4,8%) volvió a resentirse. Desde el 2016:3 (3,9%), no ha dejado de crecer, registrando tasas importantes (2016:4, 5,1%; 2017:1, 19,3%; 2017:2 (14,2%). Las importaciones internacionales crecieron en 2011, resintiéndose en 2012 y experimentaron un sorprendente dinamismo entre 2013:2 y 2014:1. Con el 2014:2 (-24,3%) se desplomaron, y aunque entre el 2015:2-2016:1 crecieron con fuerza, desde entonces han mostrado signos de atonía. En 2017:1-2 han crecido con fuerza, registrando crecimientos del 16,2% y el 13,3% respectivamente. En 2017:3 todas las series se muestran dinámicas, especialmente los flujos dentro de España.

Tabla 1.5. Distribución espacial del comercio de bienes de Extremadura.

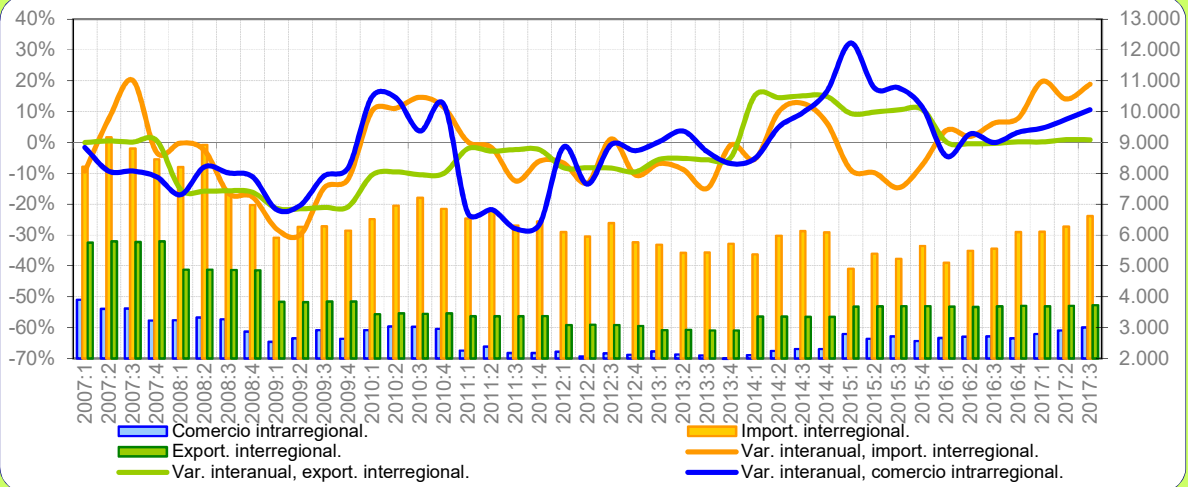
Millones de euros y tasas de variación interanuales	Propia CCAA (1)	EXPORTA A		IMPORTA DE		SALDO		PRODUCCIÓN EFECTIVA (1+2+3)
		ESPAÑA (2)	MUNDO (3)	ESPAÑA (4)	MUNDO (5)	ESPAÑA (2-4)	MUNDO (3-5)	
Promedio 95-01	1.099	1.728	564	4.043	291	-2.315	274	3.392
Promedio 02-09	2.237	2.881	1.117	6.048	816	-3.167	301	6.235
Promedio 10-14	2.402	2.761	1.546	5.391	1.008	-2.630	538	6.709
T-1 2015	758	590	392	1.036	255	-446	137	1.740
T-2 2015	689	685	482	1.391	263	-706	220	1.857
T-3 2015	731	676	459	1.521	260	-844	198	1.866
T-4 2015	628	732	387	1.265	278	-532	109	1.747
2015	2.807	2.683	1.720	5.212	1.056	-2.529	665	7.210
T-1 2016	553	636	338	1.256	267	-620	71	1.527
T-2 2016	725	684	459	1.189	266	-505	193	1.869
T-3 2016	614	737	477	1.121	257	-384	220	1.828
T-4 2016	563	689	407	1.084	281	-395	126	1.659
2016	2.456	2.746	1.681	4.650	1.071	-1.904	610	6.883
T-1 2017	599	668	404	1.135	311	-467	93	1.670
T-2 2017	739	770	524	1.485	301	-715	223	2.033
T-3 2017	809	815	505	1.335	288	-520	217	2.129
2014 Var. anual	16,7%	0,4%	0,4%	-2,4%	-12,7%	4,7%	27,4%	6,0%
T-1 2015	44,6%	2,2%	10,4%	-20,3%	-4,3%	38,3%	54,4%	19,5%
T-2 2015	0,4%	21,3%	5,6%	-0,9%	10,6%	15,9%	0,3%	8,7%
T-3 2015	-5,8%	-16,7%	2,1%	0,1%	7,8%	-19,4%	-4,4%	-8,4%
T-4 2015	1,0%	10,0%	-6,2%	0,0%	18,1%	11,2%	-38,5%	2,8%
2015 Var. anual	7,6%	2,5%	2,8%	-5,0%	7,7%	11,8%	-4,1%	4,5%
T-1 2016	-2,4%	7,8%	-13,7%	21,3%	4,9%	-39,0%	-48,4%	-12,2%
T-2 2016	5,2%	-0,1%	-4,8%	-14,5%	1,2%	28,5%	-11,9%	0,7%
T-3 2016	-16,0%	9,0%	3,9%	-26,3%	-1,2%	54,5%	10,7%	-2,0%
T-3 2016	-10,3%	-5,9%	5,1%	-14,3%	1,1%	25,8%	15,2%	-5,0%
2016 Var. anual	-12,5%	2,3%	-2,3%	-10,8%	1,5%	24,7%	-8,2%	-4,5%
T-1 2017	8,2%	5,0%	19,3%	-9,6%	16,2%	24,7%	31,3%	9,4%
T-2 2017	1,8%	12,6%	14,2%	24,9%	13,3%	-41,7%	15,4%	8,8%
T-3 2017	31,8%	10,6%	5,9%	19,1%	12,1%	-35,5%	-1,5%	16,5%

En las tasas de variación de los saldos, el color azul indica si en el primer período de la tasa había superávit, y el rojo si había déficit. El signo "+" indica que el saldo mejora (saldo más positivo o menos negativo), y el "-" que empeora (saldo menos positivo o más negativo). Ejemplos: un saldo deficitario en el primer período que pasa a positivo ("+" rojo); un saldo deficitario que pasa a más deficitario ("- rojo); un saldo positivo que pasa a menos positivo ("- azul); etc.

Comunidad de Madrid

Gráfico 1.6. Comercio interior trimestral de la Comunidad de Madrid.

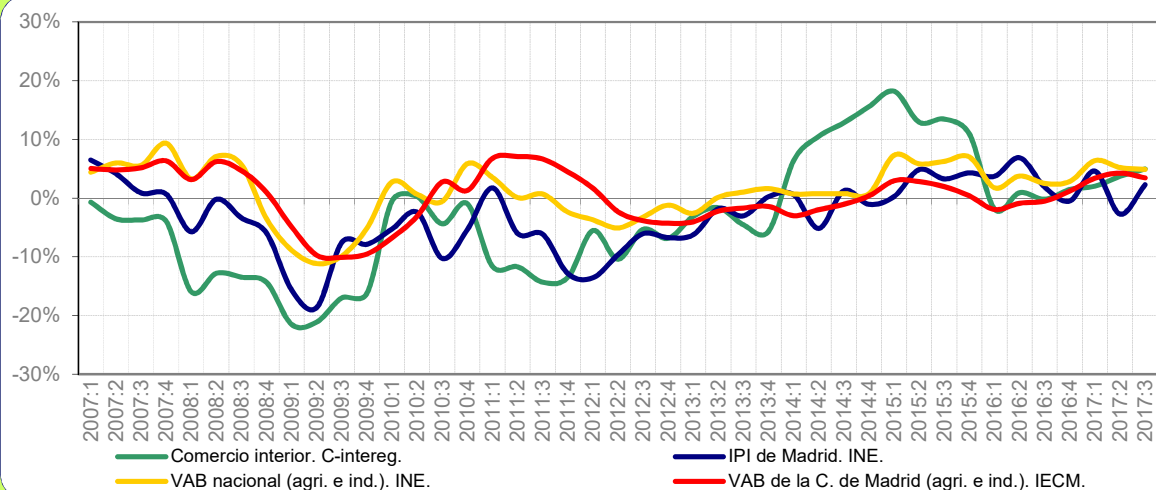
Millones de euros y tasas de variación interanuales.



El **Gráfico 1.6** presenta la evolución del comercio de la Comunidad de Madrid dentro de España. Las mayores caídas se dieron entre el 2008 y el 2009, aunque el flujo intrarregional comenzó a caer en el 2007:1. En 2010 todas las series rebotaron, si bien las importaciones interregionales y los flujos intra lo hicieron con más fuerza. Las exportaciones alcanzan tasas positivas muy elevadas durante el 2014 y el 2015; las importaciones lo harán de forma más moderada (Ej.: 17,2% en el 2014:3). Desde inicios del 2016 las exportaciones han fluctuado suavemente alrededor del cero (2017:1, 0,2%; 2017:2, 0,9%) inferiores a las del resto de CCAA. Por el contrario, las importaciones interregionales han crecido, en especial desde el 2016:3, con un máximo en 2017:1 (19,9%) y valores muy elevados en 2017:2 (14,1%) y 2017:3 (18,9%). Por su parte, el flujo intrarregional tras crecer con fuerza entre el 2014:4-2015:3 (con un máximo en 2015:1 del 25,3%) y sufrir una caída en el 2016:1 (-7,2%), ha vuelto a crecer desde el 2016:4. En 2017:2 el intra-regional creció al 7,5%, y en 2017:3 se aceleró al 10,6%.

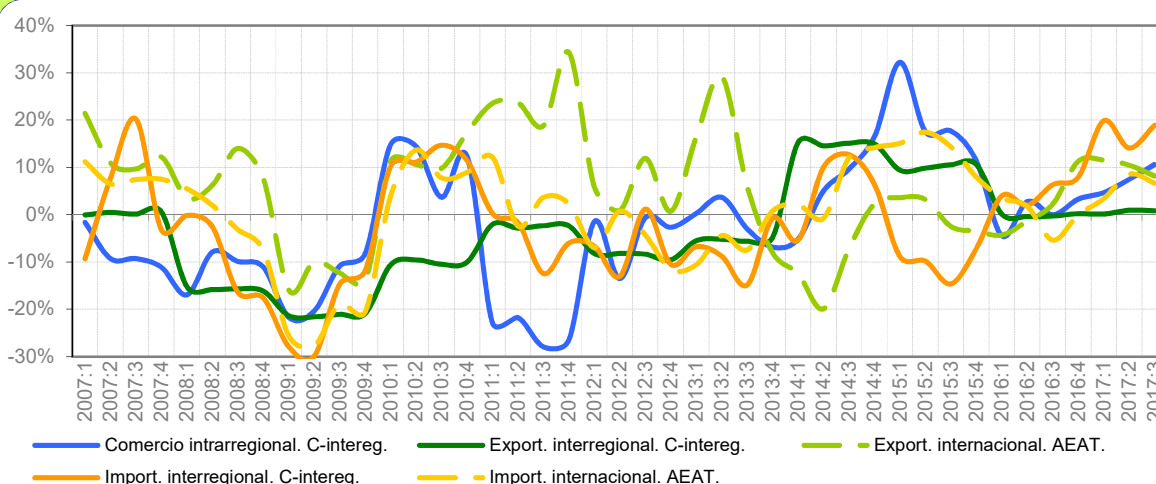
Gráfico 2.6. El comercio interior de la Comunidad de Madrid y otros indicadores.

Tasas de variación interanuales.



El **Gráfico 2.6** muestra la evolución del comercio interior con origen en la Comunidad de Madrid, frente al IPI y el VAB regional y nacional (de agricultura e industria). Durante los inicios de la crisis, el indicador de comercio interior cayó primero (2007:1), seguido por el IPI (2008:1) y el VAB regional (2009:1). Durante el 2010:2-2012:1, de las series regionales, únicamente el VAB regional mostró signos de recuperación, con la excepción del IPI en el 2011:1 (1,8%). El comercio interior recobró fuerza a partir del 2014:1, con fuertes crecimientos en 2014-15. Durante los siguientes trimestres la evolución es moderada (2016:3, 0%; 2016:4, 1,6%; 2017:1, 2,1%; 2017:2, 3,7%). La evolución del IPI resulta igualmente errática: recuperó tono a partir del 2015:2; desde entonces y hasta finales del 2016, no ha dejado de crecer; en el 2016:4 sin embargo registraban una tasa de -0,5%, alcanzando un 5% en el 2017:1 y cayendo nuevamente en el 2017:2. En 2017:3 todas las series crecen, siendo el comercio la más dinámica.

Gráfico 3.6. El comercio de bienes de la Comunidad de Madrid según mercados.
Tasas de variación interanuales.



El **Gráfico 3.6** muestra el comercio de la Comunidad de Madrid en todos los mercados. Durante la crisis, el comercio internacional fue más estable que el intra-nacional. Desde el 2010:1 los flujos internacionales crecieron fuertemente, aunque las importaciones se recuperaron a ritmos menores, con caídas entre el 2011:2 y el 2013:3. Las exportaciones internacionales perdieron fuerza entre el 2012:2 y 4. A partir del 2013:4 los flujos internacionales presentaron un cambio de patrón, siendo las importaciones más dinámicas que las exportaciones. Aquellas crecieron intensamente desde el 2014:3, (17,5% en 2015:2), aunque registraron caídas en el 2016:3 (-5,4%) y el 2016:4 (-0,1%). Las exportaciones recogieron un ciclo negativo durante el 2013:4-2014:3, recuperándose levemente entre el 2014:4 y el 2015:3 (2015:1 del 3,6%), y volviendo a caer entre el 2015:4 y el 2016:2. Desde el 2016:3 han crecido, alcanzando el 11,3% en 2016:4. En 2017, las exportaciones internacionales han crecido al 11,5% (2017:1) y 10,5% (2017:2), mientras que las importaciones lo hicieron al 3,4% y 8,6%. En 2017:3 todas las series, salvo las exportaciones interregionales (0,8%) se muestran muy dinámicas, especialmente las importaciones interregionales (18,9%).

Tabla 1.6. Distribución espacial del comercio de bienes de la Comunidad de Madrid.

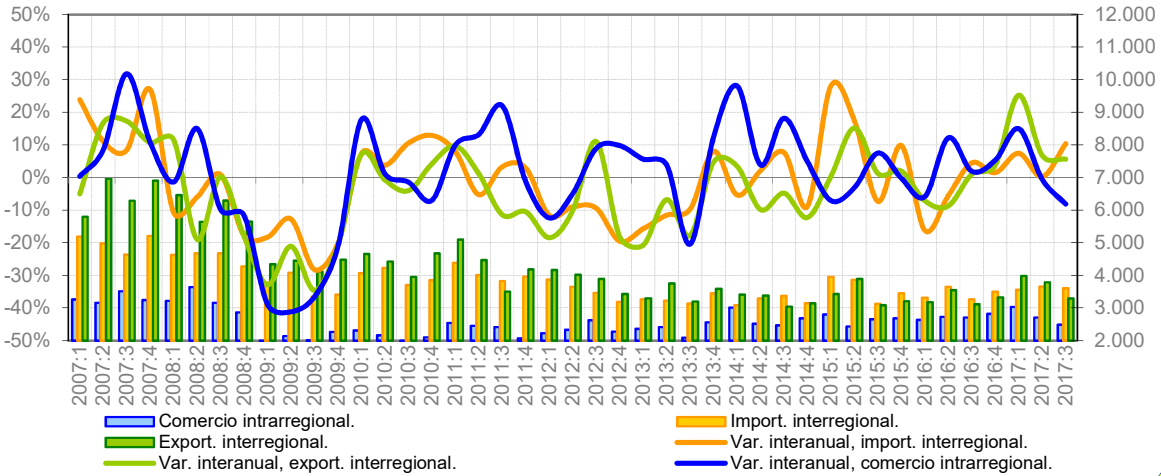
Millones de euros y tasas de variación interanuales	Propia CCAA (1)	EXPORTA A		IMPORTA DE		SALDO		PRODUCCIÓN EFECTIVA (1+2+3)
		ESPAÑA (2)	MUNDO (3)	ESPAÑA (4)	MUNDO (5)	ESPAÑA (2-4)	MUNDO (3-5)	
Promedio 95-01	10.958	18.502	10.665	21.151	30.659	-2.649	-19.993	40.125
Promedio 02-09	13.167	20.146	17.562	29.272	52.201	-9.126	-34.638	50.875
Promedio 10-14	9.361	12.916	26.900	24.723	50.717	-11.807	-23.817	49.177
T-1 2015	2.787	3.672	7.034	4.900	13.779	-1.228	-6.745	13.493
T-2 2015	2.629	3.681	7.112	5.386	14.155	-1.706	-7.043	13.422
T-3 2015	2.709	3.699	6.638	5.226	14.438	-1.527	-7.800	13.046
T-4 2015	2.561	3.696	6.991	5.648	15.348	-1.952	-8.357	13.249
2015	10.686	14.748	27.776	21.161	57.720	-6.414	-29.944	53.210
T-1 2016	2.663	3.677	6.731	5.095	14.266	-1.419	-7.536	13.070
T-2 2016	2.703	3.666	7.019	5.493	14.404	-1.827	-7.386	13.388
T-3 2016	2.709	3.688	6.787	5.558	13.662	-1.869	-6.875	13.185
T-4 2016	2.646	3.704	7.779	6.096	15.337	-2.392	-7.558	14.129
2016	10.721	14.735	28.316	22.242	57.669	-7.507	-29.354	53.772
T-1 2017	2.787	3.682	7.507	6.107	14.752	-2.425	-7.245	13.976
T-2 2017	2.906	3.700	7.753	6.268	15.637	-2.568	-7.883	14.359
T-3 2017	2.997	3.719	7.341	6.609	14.577	-2.890	-7.235	14.058
2014 Var. anual	6,2%	15,0%	-9,9%	5,8%	6,9%	4,2%	-37,6%	-1,5%
T-1 2015	32,2%	9,4%	3,6%	-8,9%	15,1%	39,2%	-30,2%	10,1%
T-2 2015	17,6%	9,8%	3,2%	-9,8%	17,5%	34,9%	-36,5%	7,6%
T-3 2015	17,7%	10,5%	-2,5%	-14,6%	14,3%	45,0%	-34,0%	4,7%
T-4 2015	11,4%	10,6%	-3,5%	-7,1%	8,0%	28,8%	-19,9%	2,8%
2015 Var. anual	19,5%	10,1%	0,2%	-10,2%	13,5%	36,9%	-29,4%	6,3%
T-1 2016	-2,4%	0,1%	-4,3%	4,0%	3,5%	-15,5%	-11,7%	-3,1%
T-2 2016	2,8%	-0,4%	-1,3%	2,0%	1,8%	-7,1%	-4,9%	-0,3%
T-3 2016	0,0%	-0,3%	2,3%	6,3%	-5,4%	-22,4%	11,9%	1,1%
T-3 2016	3,3%	0,2%	11,3%	7,9%	-0,1%	-22,5%	9,6%	6,6%
2016 Var. anual	0,3%	-0,1%	1,9%	5,1%	-0,1%	-17,1%	2,0%	1,1%
T-1 2017	4,7%	0,2%	11,5%	19,9%	3,4%	-70,9%	3,9%	6,9%
T-2 2017	7,5%	0,9%	10,5%	14,1%	8,6%	-40,6%	-6,7%	7,3%
T-3 2017	10,6%	0,8%	8,2%	18,9%	6,7%	-54,6%	-5,3%	6,6%

En las tasas de variación de los saldos, el color azul indica si en el primer período de la tasa había superávit, y el rojo si había déficit. El signo "+" indica que el saldo mejora (saldo más positivo o menos negativo), y el "-" que empeora (saldo menos positivo o más negativo). Ejemplos: un saldo deficitario en el primer período que pasa a positivo ("+" rojo); un saldo deficitario que pasa a más deficitario ("- rojo); un saldo positivo que pasa a menos positivo ("- azul); etc.

País Vasco

Gráfico 1.7. Comercio interregional e intrarregional trimestral del País Vasco.

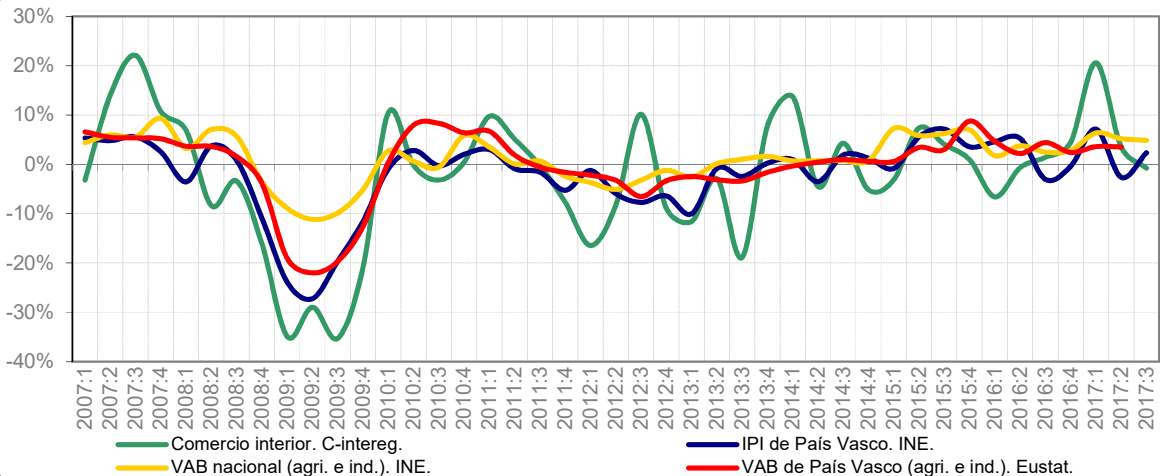
Millones de euros y tasas de variación interanuales.



El **Gráfico 1.7** recoge la evolución del comercio vasco con el resto de España. Entre el 2008:3-2009:4 se dieron las caídas más acusadas, especialmente en el flujo intrarregional. Sólo las importaciones interregionales crecieron durante todo el 2010; durante el 2011 lo hizo el flujo intrarregional. En 2012:1 todas las series mostraron caídas importantes, con un repunte en 2012:3 de las exportaciones, y entre el 2012:3-2013:2 para el intrarregional. En 2013:3 todas las series cayeron. Desde el 2013:4 la evolución ha sido dispar: las importaciones se han movido entre tasas positivas (9,1% en el 2017:1), salvo las caídas de 2015:3 (-13,3%), 2016:1 (-17,2%) y 2016:2 (-6,6%); en las exportaciones destaca sus contracciones en 2014:2 (-3,8%), 2014:4 (-6,5%), 2016:1 (-8,2%) y 2016:2 (-9,6%), y el crecimiento de 2015:2 (15,2%) y de 2017:1 (24,4%); el flujo intrarregional recuperó intensidad entre el 2013:4-2014:1, aunque registro nuevas caídas entre 2014:2-2016:1, con un repunte positivo en el 2016:2 (13%). En 2017:1 registró un 7,9%, que volvió a caer un 0,6% en 2017:2. En 2017:3 el flujo intra se desploma (-8,1%) frente a los interregionales.

Gráfico 2.7. El comercio interior de País Vasco y otros indicadores.

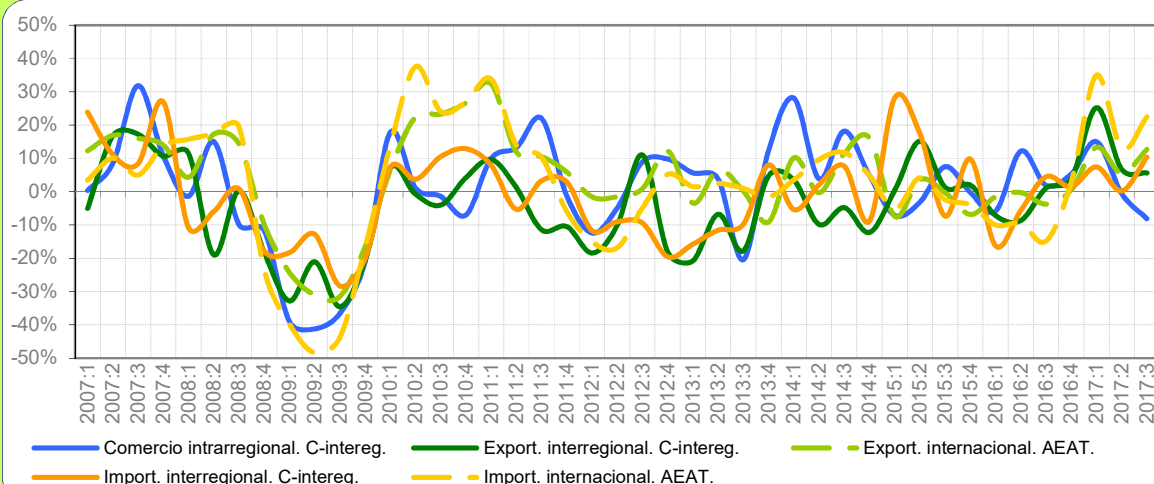
Tasas de variación interanuales.



El **Gráfico 2.7** recoge el comercio interior (comercio intrarregional y exportaciones interregionales), el IPI y el VAB (agricultura e industria) del País Vasco. El comercio y el IPI fueron las series con mayores caídas en 2009. Como es habitual, el VAB vasco es la serie más estable. Desde el 2011:4, todas las series volvieron a contraerse, siendo el indicador de comercio la más afectada (2012:1, -16%). Durante el 2013:2 y el 2015:1 el IPI se estancó. Desde entonces ha vuelto a crecer firmemente, salvo en 2016:3-4. El comercio interior registró fuertes caídas (2012:1; 2012:4; 2013:3), seguido de un intenso repunte en 2013:4 (5,7%), 2014:1 (13,5%) y en 2014:3 (1,3%), contrarrestado en 2015 (2015:1, -12,6% y 2015:4, -8,2%) y la primera mitad del 2016. Desde el 2016:4 ha vuelto a crecer de forma significativa, alcanzando en 2017:1 una tasa del 20,6%, que se ha moderado hasta un 3,5% en 2017:2. La moderación observada en el 2017:2 por las otras series es similar. En 2017:3 el comercio interior cae.

Gráfico 3.7. El comercio de bienes del País Vasco según mercados.

Tasas de variación interanuales.



El **Gráfico 3.7** presenta el comercio vasco en todos los mercados. A partir del 2008:4, los flujos internacionales cayeron intensamente, especialmente las importaciones. Desde el 2010:1 el comercio internacional creció fuertemente. En 2011:2 se estancaron. En 2011:4 las importaciones volvieron a decrecer. A partir del 2013:4 osciló entre tasas positivas (11,7% en 2014:3 y 4,2% en 2015:2) y negativas (-5,2% en 2015:1, -2,5% en 2015:3 o del -4% en 2015:4), especialmente intensas entre el 2016:1-3 (-10%, -9,6% y -14,9%, respectivamente). Desde el 2016:4 han vuelto a crecer (2017:1, 35%; 2017:2, 12,9%). Las exportaciones internacionales fueron algo más dinámicas. Aunque cayeron con intensidad en 2013:1 (-3,5%) y 2013:4 (-9,1%), repuntaron en 2014:1 (10,1%) y 2014:3-4 (11,5% y 16,1% respectivamente). Desde 2015:1 (-7,4%) las exportaciones internacionales han mantenido suaves tasas negativas, con importantes crecimientos en el 2017:1 (13,3%) y el 2017:2 (5,5%). En 2017:3 el comercio intra cae (-8,1%) mientras que las importaciones internacionales se disparan hasta el 22,5%.

Tabla 1.7. Distribución espacial del comercio de bienes de País Vasco.

Millones de euros y tasas de variación interanuales	Propia CCAA (1)	EXPORTA A		IMPORTA DE		SALDO		PRODUCCIÓN EFECTIVA (1+2+3)
		ESPAÑA (2)	MUNDO (3)	ESPAÑA (4)	MUNDO (5)	ESPAÑA (2-4)	MUNDO (3-5)	
Promedio 95-01	6.989	14.039	9.297	12.149	7.531	1.890	1.766	30.325
Promedio 02-09	11.281	21.616	15.143	16.396	14.569	5.221	574	48.041
Promedio 10-14	9.512	15.444	20.493	14.423	16.329	1.020	4.164	45.449
T-1 2015	2.798	3.423	5.197	3.954	3.923	-530	1.273	11.418
T-2 2015	2.429	3.887	5.848	3.860	4.534	27	1.313	12.164
T-3 2015	2.655	3.080	5.320	3.119	4.311	-40	1.009	11.054
T-4 2015	2.675	3.205	5.501	3.447	4.050	-242	1.451	11.382
2015	10.556	13.596	21.866	14.380	16.819	-785	5.047	46.018
T-1 2016	2.634	3.178	5.115	3.310	3.530	-133	1.585	10.926
T-2 2016	2.724	3.549	5.831	3.644	4.098	-95	1.733	12.105
T-3 2016	2.705	3.112	5.119	3.259	3.670	-147	1.449	10.936
T-4 2016	2.817	3.326	5.530	3.498	4.165	-172	1.365	11.673
2016	10.880	13.165	21.595	13.712	15.463	-547	6.132	45.640
T-1 2017	3.028	3.979	5.797	3.556	4.764	423	1.033	12.805
T-2 2017	2.708	3.788	6.150	3.652	4.627	136	1.523	12.646
T-3 2017	2.485	3.287	5.768	3.597	4.495	-311	1.274	11.540
2014 Var. anual	13,3%	-6,1%	9,1%	-1,3%	7,4%	-88,1%	14,7%	5,2%
T-1 2015	-7,1%	0,4%	-7,4%	28,1%	-5,2%	-263,3%	-13,6%	-5,1%
T-2 2015	-3,1%	15,2%	3,6%	17,4%	4,2%	-69,1%	1,8%	5,5%
T-3 2015	7,5%	1,2%	-0,3%	-7,4%	-2,5%	87,8%	10,0%	1,9%
T-4 2015	-0,3%	2,0%	-6,9%	9,8%	-4,0%	-5256,8%	-14,0%	-3,0%
2015 Var. anual	-1,1%	4,8%	-2,8%	11,6%	-1,8%	-961,9%	-6,0%	-0,3%
T-1 2016	-2,4%	-7,2%	-1,6%	-16,3%	-10,0%	74,9%	24,5%	-4,3%
T-2 2016	12,2%	-8,7%	-0,3%	-5,6%	-9,6%	-454,2%	32,0%	-0,5%
T-3 2016	1,9%	1,0%	-3,8%	4,5%	-14,9%	-270,1%	43,6%	-1,1%
T-3 2016	5,3%	3,8%	0,5%	1,5%	2,8%	28,7%	-6,0%	2,6%
2016 Var. anual	3,1%	-3,2%	-1,2%	-4,6%	-8,1%	30,2%	21,5%	-0,8%
T-1 2017	15,0%	25,2%	13,3%	7,4%	35,0%	418,4%	-34,8%	17,2%
T-2 2017	-0,6%	6,7%	5,5%	0,2%	12,9%	242,7%	-12,1%	4,5%
T-3 2017	-8,1%	5,6%	12,7%	10,4%	22,5%	-111,1%	-12,1%	5,5%

En las tasas de variación de los saldos, el color azul indica si en el primer período de la tasa había superávit, y el rojo si había déficit. El signo "+" indica que el saldo mejora (saldo más positivo o menos negativo), y el "-" que empeora (saldo menos positivo o más negativo). Ejemplos: un saldo deficitario en el primer período que pasa a positivo ("+" rojo); un saldo deficitario que pasa a más deficitario ("- rojo); un saldo positivo que pasa a menos positivo ("- azul); etc.

Anexo Metodológico.

Breve descripción de la metodología.

- El presente informe recoge la información más destacada procedente de la primera estimación del comercio intrarregional e interregional a nivel trimestral realizada en España hasta la fecha (Gallego et al. 2010).
- Para ello, en paralelo al procedimiento de estimación de la base de comercio de bienes a nivel anual (Llano et al. 2008a. 2008b. 2010), se han estimado los correspondientes vectores de comercio intrarregional e interregional de cada Comunidad Autónoma con el Resto de España, estimando para ello los flujos emitidos y recibidos en unidades físicas (Tm.) y monetarias (Euros). Por motivos de espacio este informe se centra exclusivamente en el análisis de los flujos en unidades monetarias.
- La metodología utilizada entronca con los trabajos previos sobre interpolación temporal y estimación de magnitudes trimestrales en España, haciendo uso de los métodos de interpolación de carácter uni-variante y multi-variantes (Chow-Lin y Denton) más eficientes para cada una de las Comunidades Autónomas según los indicadores disponibles y los comportamientos específicos de los residuos.
- La trimestralización del comercio descansa fundamentalmente sobre el uso de indicadores de alta frecuencia relativos a los movimientos intra e interregionales de mercancías en España (carretera y barco fundamentalmente). Como consecuencia se aporta una nueva familia de indicadores “puros” que pueden ser comparados con otros indicadores habituales del análisis coyuntural regional (VAB, IPI’s, consumo eléctrico...).
- Los datos relativos al comercio internacional proceden de la trimestralización de los datos mensuales aportados por la Dirección General de Aduanas de la Agencia Española de Administración Tributaria (AEAT). Nótese que mediante la suma del comercio interior (intra + interregional) y el internacional se dispondría de un indicador adicional sobre la producción de bienes en cada una de las regiones para cada trimestre.

Referencias Bibliográficas.

- Gallego. N. Llano C., Pérez. J. (2010). El comercio interregional trimestral de bienes en España: metodología y primeros resultados. Documento de Trabajo. Instituto L.R. Klein. Marzo.
- Llano C., Esteban. A., Pérez. J., Pulido. A. (2008a): “[La base de datos C-intereg sobre el comercio interregional de bienes en España \(1995-2006\): metodología](#)”. Documento de Trabajo. Instituto L.R. Klein. Septiembre.
- Llano C., Esteban. A., Pérez. J., Pulido. A. (2008b): “[Metodología de estimación de la base de datos C-intereg sobre el comercio interregional de bienes en España \(1995-05\)](#)”. Ekonomiaz. Nº 69. Vol:III. pp. 244-270.
- Llano. C., Esteban. A., Pulido. A., Pérez. J (2010): “[Opening the Interregional Trade Black Box: The C-intereg Database for the Spanish Economy \(1995-2005\)](#)”. International Regional Science Review. 33. 302-337.

Definiciones y claves interpretativas.

Exportación (e importación) interregional: flujos de mercancías con origen (destino) en una Comunidad Autónoma diferente a la de destino (origen).

Comercio intrarregional: flujos de mercancías con origen y destino en la misma Comunidad.

Total exportaciones interregionales: suma de todas las exportaciones interregionales con origen en una Comunidad y destino en el resto.

Comercio interior: suma del comercio intrarregional y exportaciones interregionales con origen en una Comunidad.

Comercio internacional: flujos de bienes entre una Comunidad y el resto del mundo excluido el resto de España.

Saldo comercial interregional: diferencia entre las exportaciones e importaciones interregionales de una Comunidad Autónoma.

IPI: Índice de Producción Industrial (INE).

VAB nacional: Valor Añadido Bruto nacional del sector agrario e industrial a precios de mercado (Contabilidad Nacional Trimestral del INE)

VAB regional: Valor Añadido Bruto del sector agrario e industrial a precios de mercado para aquellas Comunidades Autónomas que lo estiman con periodicidad trimestral. Cada serie corresponde a una fuente diferente.

Producción efectiva: la suma del comercio intra y las exportaciones interregionales e internacionales de una Comunidad equivale a la producción efectiva de sus sectores productores de bienes (agricultura + industria).

Nota importante: las cifras de comercio interregional trimestral no incluyen el comercio de la rama R16 de C-intereg (Producción y distribución de energía eléctrica, gas y agua). Dicha rama sí está incluida en los datos anuales de C-intereg habitualmente utilizados en los análisis estructurales del Proyecto. Según la metodología, los datos trimestrales del período 1995-2010 son compatibles con los datos anuales. Los datos de comercio interregional del período 2011-2013 no cuentan con restricción anual, y son considerados como una *predicción* dentro del período histórico. Sin embargo, los datos de comercio internacional y VAB son definitivos.