



# Informe Trimestral

*sobre el comercio internacional e interregional  
en España*

Octubre 2016

**Institución promotora:**



**Instituciones patrocinadoras:**



# Índice

España.....	3
Andalucía .....	10
Castilla y León .....	12
Castilla-La Mancha .....	14
Cataluña.....	16
Extremadura.....	18
Comunidad de Madrid .....	20
País Vasco .....	22
Anexo Metodológico. ....	24

## Nota importante

- En este informe se analizan brevemente la evolución de una colección novedosa de indicadores regionales relativos al comercio interior (intra-regional e inter-regional) de las Comunidades Autónomas españolas, que pueden ser comparados con los datos equivalentes de producción y comercio internacional.
- Dichos indicadores han sido estimados en el seno del **Proyecto C-intereg** según la metodología recogida en el **Anexo Metodológico** de este informe y en los documentos y artículos allí citados. Salvo nota en contrario, todas las series incluidas en este informe relativas al comercio interior tienen como fuente el Proyecto C-intereg. Los datos trimestrales son coherentes con los datos anuales estimados en la base de datos del proyecto (sin incluir la rama R16 de producción y distribución de energía eléctrica, gas y agua), que pueden ser consultada en la web [www.c-intereg.es](http://www.c-intereg.es).
- El informe recoge la evolución reciente de los indicadores trimestrales de comercio antes mencionados para el conjunto de la economía española, así como para las Comunidades Autónomas que actualmente forman parte de C-intereg. El análisis autonómico queda constituido por una serie de gráficos y tablas comunes. Aunque el análisis se centra en las Comunidades asociadas al proyecto, se quiere hacer hincapié en que la metodología utilizada ha permitido la estimación de series equivalentes y homogéneas para todas y cada una de las Comunidades Autónomas españolas. La información completa de dicha estimación está disponible para las Comunidades asociadas al proyecto. Las series de las Comunidades Autónomas no asociadas podrían ser solicitadas a la dirección del proyecto [info@c-intereg.es](mailto:info@c-intereg.es) cuyo Comité de Dirección determinará las condiciones y el coste de su difusión.

### Autores del informe<sup>1,2</sup>:

Nuria Gallego López  
Carlos Llano Verduras

<sup>1</sup> Los datos y comentarios ofrecidos en este informe recogen las opiniones de los autores, sin que puedan ser atribuidas a las instituciones patrocinadoras del proyecto o a las que originalmente aportaron la información estadística de base. Por ello, los autores asumen los posibles errores que se pudieran contener en el mismo.

<sup>2</sup> El Proyecto C-intereg quiere mostrar su gratitud a las instituciones colaboradoras del proyecto, la Agencia Española de Administración Tributaria y el Instituto de Estudios Turísticos, así como a todas las instituciones que han facilitado la información de base, con especial mención a la Subdirección General de Estadísticas del Ministerio de Fomento y al Servicio de Estadísticas de Puertos del Estado.

# España

**Tabla 1. Distribución geográfica del comercio de bienes en España.**

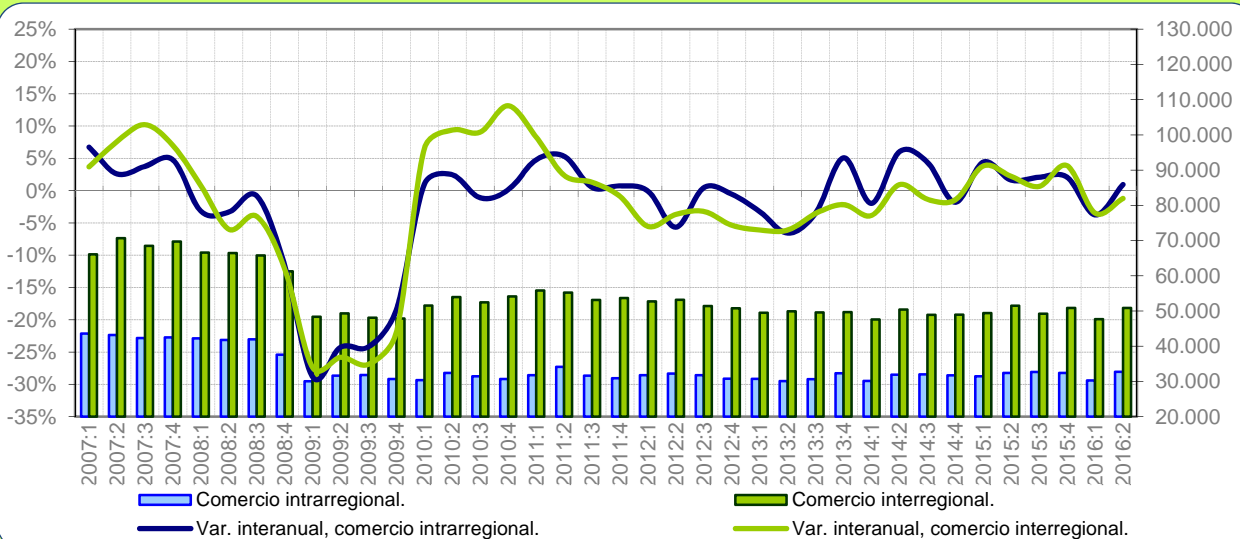
Millones de euros. Los datos anuales de comercio interior del 2015 de C-interreg son una predicción.

2015	Propia CCAA (1)	EXPORTA A		IMPORTA DE		SALDO INTERIOR (2-4)	SALDO EXTERIOR (3-5)	PRODUCCIÓN EFECTIVA (1+2+3)
		ESPAÑA (2)	MUNDO (3)	ESPAÑA (4)	MUNDO (5)			
Andalucía	14.794	27.104	24.967	18.110	26.524	8.993	-1.557	66.864
Aragón	5.302	11.045	10.567	15.298	10.084	-4.253	483	26.915
Asturias	3.503	5.554	3.753	6.354	3.256	-800	497	12.811
Baleares	1.372	672	1.113	4.556	1.559	-3.883	-446	3.157
Canarias	2.930	2.282	2.438	10.956	2.989	-8.674	-551	7.650
Cantabria	1.705	4.257	2.342	4.850	1.980	-593	362	8.304
Castilla y León	9.780	17.838	14.939	18.784	12.527	-946	2.411	42.557
Castilla-La Mancha	3.970	15.874	5.996	14.919	6.818	954	-822	25.840
Cataluña	32.952	38.648	63.839	23.449	76.037	15.199	-12.198	135.438
C. Valenciana	15.861	17.048	28.557	21.110	23.778	-4.062	4.778	61.465
Extremadura	1.950	2.444	1.720	5.780	1.045	-3.336	676	6.114
Galicia	9.449	12.688	18.831	6.269	15.120	6.419	3.710	40.967
C. de Madrid	9.028	11.289	28.203	21.638	57.259	-10.348	-29.056	48.520
Murcia	3.104	9.382	9.213	7.539	9.115	1.843	98	21.699
Navarra	3.037	7.656	8.456	5.958	4.528	1.698	3.928	19.149
País Vasco	8.996	13.911	21.953	12.177	16.805	1.735	5.148	44.861
La Rioja	1.212	3.301	1.709	3.246	1.175	55	534	6.222
<b>ESPAÑA</b>	<b>128.944</b>	<b>200.993</b>	<b>248.596</b>	<b>200.993</b>	<b>270.600</b>	<b>0</b>	<b>-22.004</b>	<b>578.533</b>

Nota: Las cifras de comercio internacional no incluyen Ceuta y Melilla (Base de datos DataComex del Ministerio de Economía y Competitividad).

**Gráfico 1. Evolución reciente del comercio interregional e intrarregional en España.**

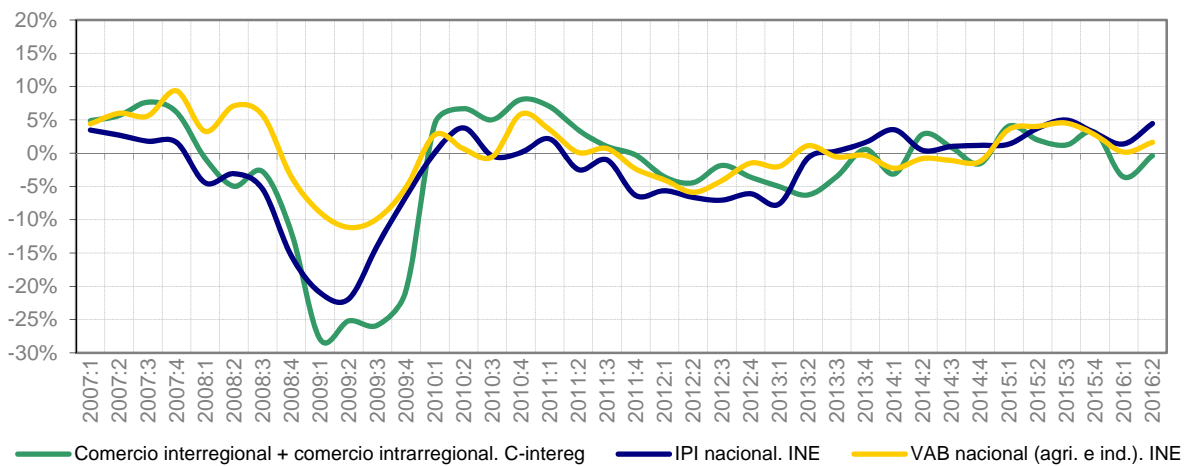
Millones de euros y tasas de variación interanuales.



El **Gráfico 1** muestra la evolución del comercio interregional e intrarregional en España. Con el 2008:1, se produjo un fuerte deterioro de la demanda interna, arrastrada por el recorte del crédito, las altas cifras de desempleo y los desequilibrios del sector inmobiliario y financiero. Durante el 2010 y el 2011, se registraron tasas positivas significativas. Entre el 2012 y el 2013, se observaron nuevos síntomas de debilidad, principalmente en el flujo interregional, alcanzándose en el 2013:2 un nuevo mínimo en las series, tras superado el 2009. El flujo intrarregional mostró repuntes importantes en 2013:4, 2014:2 y 3, mientras que el flujo interregional no llegó a crecer de forma definitiva. En general, la evolución del 2015 ha sido positiva para ambas series, aunque con una cierta tendencia al estancamiento. Entre las razones que subyacen a la recuperación del comercio interior en 2015 cabe señalar: la moderación de los costes de producción, la evolución reciente del consumo, la moderación de la política fiscal del país, y la recuperación del empleo. La evolución del 2016, comenzó con una nueva recaída, pero ya en el 2016:2 el flujo intrarregional estaría recuperándose (0,9%) y la caída del interregional se habría suavizado (-1,2%).

**Gráfico 2. Comercio interior. IPI y VAB nacional (agricultura e industria).**

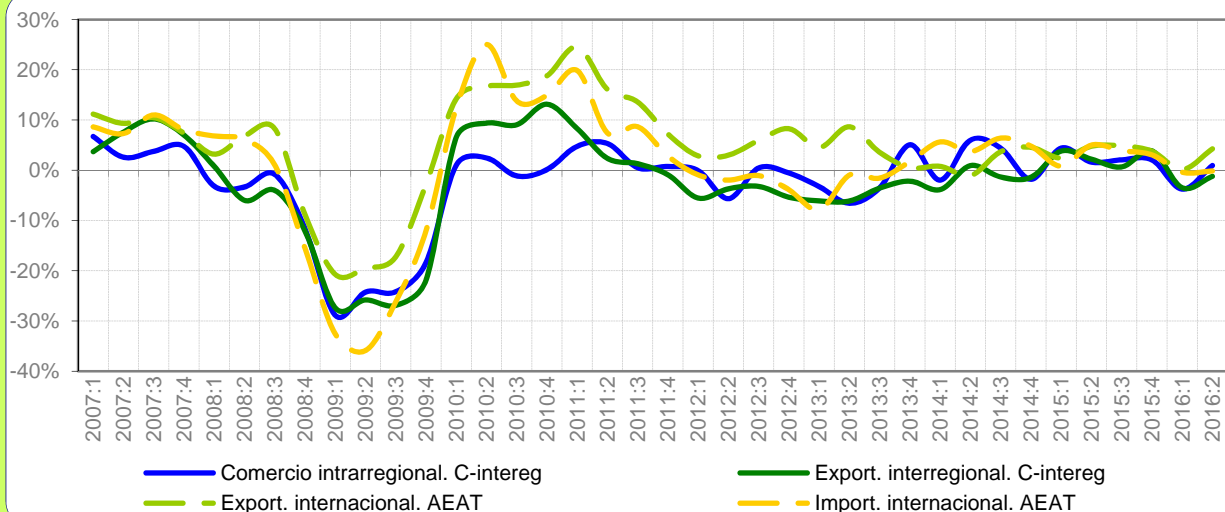
Tasas de variación interanuales.



El **Gráfico 2** representa la evolución de la suma del comercio intrarregional e interregional, junto con la del IPI y del VAB nacional en términos corrientes (agricultura + industria). Tras las fuertes caídas del 2009, todas las series repuntaron en el 2010, aunque entrarían pronto en un nuevo receso (2011 y 2012). El comercio interior (intra + interregional) mostró la recuperación más dinámica y estable durante el 2010 y 2011, y la caída más moderada hasta el 2012. A partir del 2014, el comercio interior y el IPI mostraron síntomas de recuperación. Dicha recuperación queda reflejada en el VAB a partir del 2015:1. En cuanto a la evolución reciente del indicador de comercio interior, salvo una ligera caída en 2014:4, mostró tasas positivas desde el 2014:2 hasta el 2015:4. En el 2016:1 volvió a caer (-3,6%), pero ya en el 2016:2 se aproximaría a una tasa nula (-0,4%). En cuanto a la recuperación apuntada por el IPI y el VAB nacional, parece ser más sólida, a pesar de haber registrado tasas más moderadas en 2014. No obstante, en el 2016:2 también se muestra un cierto parón en estas series.

**Gráfico 3. Evolución interanual del comercio de bienes según mercados.**

Tasas de variación interanuales.



El **Gráfico 3** recoge la evolución del comercio interior e internacional. A partir del 2010 las series presentaron tasas positivas, a excepción del flujo intrarregional entre 2010:3-4. Las exportaciones internacionales se reactivaron con la recuperación de la UE. Las importaciones crecieron de forma rápida, pero manteniendo un tono menos dinámico. Durante el 2012 las importaciones internacionales y el comercio interregional se contrajeron nuevamente, arrastrados por la debilidad de la demanda interna. Las exportaciones internacionales, tras una leve desaceleración en 2012:1, volvieron a repuntar con fuerza, ejerciendo de principal motor de la economía española. Nuevamente, en el 2014:2 las exportaciones internacionales experimentaron un bache (-1,1%), seguido de una evolución positiva desde entonces. En esta evolución reciente destacan los repuntes del 2015:2 y 3 (4,8%, en ambos casos) y del 2016:2 (4,3%). Sin embargo, durante el 2013:4 y el 2014:3 las exportaciones internacionales mostraron un comportamiento menos dinámico que las importaciones internacionales. Los datos disponibles desde el 2015, muestran cómo el rango de tasas observado en todas las series de comercio se ha estrechado; aunque son las series de comercio internacional las que han evolucionado con más vigor. Sólo en el 2016:2, el comercio intrarregional (0,9%) habría superado a las importaciones internacionales (-0,1%).

**Tabla 2. Distribución espacial del comercio de bienes de España.**

Millones de euros y tasas de variación interanuales	Propia CCAA (1)	EXPORTA A		IMPORTA DE		SALDO		PRODUCCIÓN EFECTIVA (1+2+3)
		ESPAÑA (2)	MUNDO (3)	ESPAÑA (4)	MUNDO (5)	ESPAÑA (2-4)	MUNDO (3-5)	
<b>Promedio 95-01</b>	107.651	168.629	98.374	168.629	126.593	0	-28.220	374.654
<b>Promedio 02-09</b>	150.779	231.805	158.012	231.805	228.068	0	-70.056	540.596
<b>Promedio 10-13</b>	125.922	209.135	214.969	209.135	250.668	0	-35.699	550.027
<b>T-1 2014</b>	30.135	47.584	59.132	47.584	64.913	0	-5.781	136.851
<b>T-2 2014</b>	31.906	50.379	60.816	50.379	65.875	0	-5.059	143.101
<b>T-3 2014</b>	31.997	48.921	57.987	48.921	64.863	0	-6.876	138.905
<b>T-4 2014</b>	31.733	48.970	61.183	48.970	66.551	0	-5.368	141.887
<b>2014</b>	125.771	195.854	239.118	195.854	262.203	0	-23.084	560.743
<b>T-1 2015</b>	31.469	49.402	60.563	49.402	65.438	0	-4.875	141.434
<b>T-2 2015</b>	32.423	51.489	63.726	51.489	69.177	0	-5.451	147.638
<b>T-3 2015</b>	32.660	49.240	60.799	49.240	67.391	0	-6.592	142.699
<b>T-4 2015</b>	32.392	50.862	63.508	50.862	68.594	0	-5.086	146.762
<b>2015</b>	128.944	200.993	248.596	200.993	270.600	0	-22.004	578.533
<b>T-1 2016</b>	30.285	47.683	60.659	47.683	65.189	0	-4.530	138.627
<b>T-2 2016</b>	32.728	50.866	66.442	50.866	69.076	0	-2.634	150.036
<b>2013 Var. anual</b>	-2,1%	-4,5%	4,3%	-4,5%	-2,3%	0,0%	51,0%	-0,4%
<b>T-1 2014</b>	-2,0%	-3,9%	0,8%	-3,9%	5,6%	0,0%	-108,7%	-1,5%
<b>T-2 2014</b>	6,0%	0,9%	-1,1%	0,9%	3,7%	0,0%	-148,1%	1,1%
<b>T-3 2014</b>	4,4%	-1,3%	3,7%	-1,3%	6,4%	0,0%	-36,3%	2,0%
<b>T-4 2014</b>	-1,8%	-1,4%	4,6%	-1,4%	4,8%	0,0%	-7,9%	1,0%
<b>2014 Var. anual</b>	1,6%	-1,4%	1,9%	-1,4%	5,1%	0,0%	-55,7%	0,7%
<b>T-1 2015</b>	4,4%	3,8%	2,4%	3,8%	0,8%	0,0%	15,7%	3,3%
<b>T-2 2015</b>	1,6%	2,2%	4,8%	2,2%	5,0%	0,0%	-7,7%	3,2%
<b>T-3 2015</b>	2,1%	0,7%	4,8%	0,7%	3,9%	0,0%	4,1%	2,7%
<b>T-4 2015</b>	2,1%	3,9%	3,8%	3,9%	3,1%	0,0%	5,3%	3,4%
<b>2015 Var. anual</b>	2,5%	2,6%	4,0%	2,6%	3,2%	0,0%	4,7%	3,2%
<b>T-1 2016</b>	-3,8%	-3,5%	0,2%	-3,5%	-0,4%	0,0%	7,1%	-2,0%
<b>T-2 2016</b>	0,9%	-1,2%	4,3%	-1,2%	-0,1%	0,0%	51,7%	1,6%

En las tasas de variación de los saldos, el color azul indica si en el primer período de la tasa había superávit, y el rojo si había déficit. El signo "+" indica que el saldo mejora (saldo más positivo o menos negativo), y el "-" que empeora (saldo menos positivo o más negativo). Ejemplos: un saldo deficitario en el primer período que pasa a positivo ("+" rojo); un saldo deficitario que pasa a más deficitario ("- " rojo); un saldo positivo que pasa a menos positivo ("- azul); etc.

La **Tabla 2** resume la información básica disponible acerca del comercio nacional (interregional e intrarregional) e internacional de bienes para España según la Base de Datos Trimestral de C-interreg.

En las tres primeras filas se recoge el promedio anual para los periodos: 1995-2001, 2002-2009 y 2010-2013. En relación a estos datos medios –estructurales- cabe realizar los siguientes comentarios:

- Los datos ponen de manifiesto la importancia relativa del comercio nacional frente al internacional.
- Destaca el fuerte déficit comercial español con el exterior; especialmente elevado durante el 2002 y el 2009 (70.056 millones de euros de déficit), mucho mayor al experimentado en el periodo anterior (1995-2001), de 28.220 millones de euros, y posterior (2010-2013), de 35.699 millones de euros. La brecha comercial internacional ha mejorado notablemente tras la crisis, registrándose en 2014 un déficit comercial de 23.084 millones de euros.

El resto de la tabla recoge el desglose anual y trimestral más reciente entre el 2014 y el 2016:2. Los datos del 2014 recogieron unas exportaciones internacionales algo debilitadas durante la primera mitad del año, pero que volvieron a remontar su ritmo de recuperación una vez superado dicho parón. Durante el 2015, la recuperación de este flujo ha sido constante, pero sin llevar a registrar tasas de crecimiento tan elevadas como las que mostró entre el 2010 y el 2011. En el caso de las importaciones internacionales, y en contra de lo que se venía observando prácticamente desde el 2009, durante el 2014 su evolución ha sido más dinámica que la de las exportaciones internacionales, alcanzando un máximo en 2014:3 del 6,4%. Ya en el 2015, ambas series han evolucionado de forma similar, registrando leves tasas de crecimiento positivas en torno al 4 y 5%. En el 2016:1 estas series se estancaron y en el 2016:2 solo las exportaciones siguieron creciendo. En el caso del comercio interregional, durante el 2014 su trayectoria negativa se fue suavizando, tendiendo hacia la recuperación. En 2015, las tasas negativas del año anterior, se tornaron nuevamente hacia valores positivos. La recuperación del flujo de comercio intrarregional a lo largo del 2014 fue menos clara, marcada por una desaceleración en 2014:1 (-2%) y en 2014:4 (-1,8%), e interrumpida por dos fuertes repuntes durante el 2014:2 (6%) y 2014:3 (4,4%). En 2015, el comercio intrarregional se ha movido entre leves tasas de crecimiento positivas, muy similares a las de las exportaciones interregionales durante el mismo periodo. Si se compara el comercio interior e internacional, utilizando tasas medias anuales, las exportaciones e importaciones internacionales habrían sido las más dinámicas, con un crecimiento del 4% y del 3,20% en 2015, frente al 2,6% y el 2,5% del comercio interregional en intrarregional respectivamente. El arranque del 2016 ha vuelto a mostrar la fragilidad de las series, especialmente en el caso del comercio interior.

**Cuadro 1**
**La apertura exterior diferencial de las comunidades autónomas: un apunte.**

por Nuria Gallego y Carlos Llano

[Los datos utilizados para este cuadro pueden ser descargados haciendo clic aquí.](#)

Como en otras ocasiones, queremos aprovechar este espacio para aportar un contrapunto al contenido habitual del informe. En este caso, queríamos analizar algunos datos de referencia acerca de la apertura diferencial de las comunidades autónomas en sus intercambios de bienes con el extranjero.

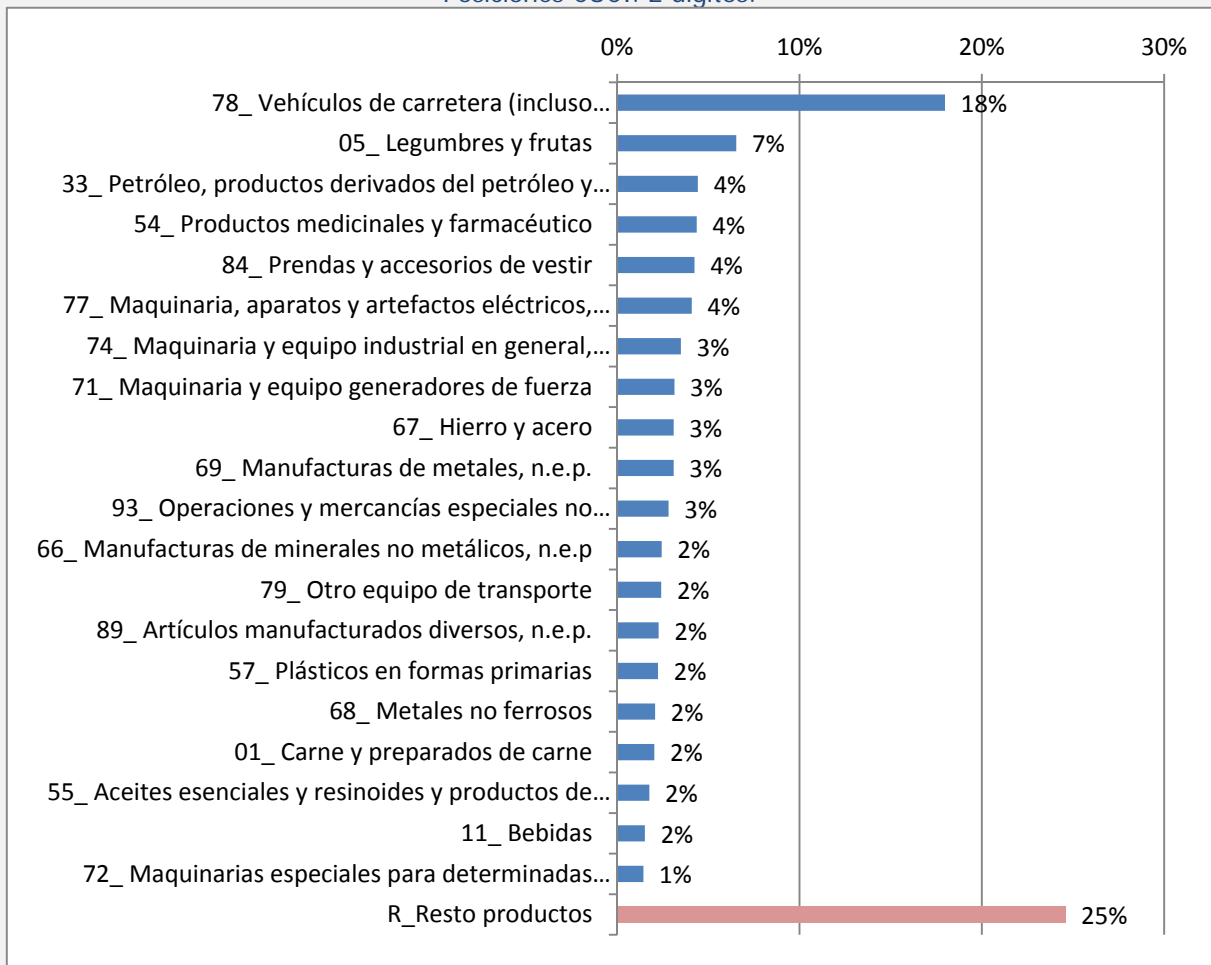
Comenzamos el análisis con la **Tabla 1**, que recoge la evolución del ranking de los principales clientes de las comunidades autónomas españolas, combinando el mercado interior (resto de comunidades autónomas) e internacional (resto de países del mundo), en tres momentos importantes del tiempo (1995: primer año para el que disponemos de cifras homogéneas de comercio interregional; 2007: último año de la fase expansiva del ciclo económico español previo a la crisis; 2015: último año completo disponible). Resulta interesante comprobar cómo los principales flujos bilaterales para todas las comunidades son siempre el resto del mercado nacional. Sin embargo, los flujos bilaterales con algunos países europeos cercanos están incrementando su peso específico, desbancando a flujos interregionales nada desdeñables. Este sería el caso de las exportaciones de bienes desde Cataluña hacia Francia, Alemania, Italia, Portugal o el Reino Unido. Algunas comunidades importantes en términos económicos absolutos, como Andalucía, la Comunidad de Madrid, la Comunidad Valenciana o el País Vasco no aparecen en ningún momento como origen de los flujos internacionales más importantes. Por el contrario, las exportaciones de Galicia y Castilla León con destino a Francia en 2015 sí aparecen entremezclados con los que tienen por origen en Cataluña. Nuevamente hay que llamar la atención sobre el hecho de que estas dos comunidades cuentan con la presencia de sendas empresas francesas del sector del automóvil (Renault y Citroën), que concentran una gran parte del esfuerzo exportador del conjunto de la región.

**Tabla 1. Ranking de principales flujos comerciales dentro y fuera de España.**  
Millones de Euros.

	1995			2007			2015		
	Origen	Destino	MM €	Origen	Destino	MM €	Origen	Destino	MM €
1	Cataluña	RdEsp.	31.282	Cataluña	RdEsp.	52.742	Cataluña	RdEsp.	38.648
2	C. Valenciana	RdEsp.	15.584	Andalucía	RdEsp.	30.712	Andalucía	RdEsp.	27.104
3	Madrid	RdEsp.	14.728	C. Valenciana	RdEsp.	27.160	Castilla y León	RdEsp.	17.838
4	Andalucía	RdEsp.	12.653	País Vasco	RdEsp.	25.950	C. Valenciana	RdEsp.	17.047
5	País Vasco	RdEsp.	11.469	Madrid	RdEsp.	23.110	Castilla La Mancha	RdEsp.	15.874
6	Castilla y León	RdEsp.	10.280	Castilla y León	RdEsp.	19.789	País Vasco	RdEsp.	13.912
7	Castilla La Mancha	RdEsp.	7.594	Castilla La Mancha	RdEsp.	18.332	Galicia	RdEsp.	12.688
8	Aragón	RdEsp.	7.081	Galicia	RdEsp.	16.187	Madrid	RdEsp.	11.289
9	Galicia	RdEsp.	6.661	Aragón	RdEsp.	15.289	Aragón	RdEsp.	11.045
10	Navarra	RdEsp.	4.172	Navarra	RdEsp.	10.640	Cataluña	Francia	9.790
11	Asturias	RdEsp.	4.124	Cataluña	Francia	9.933	Murcia	RdEsp.	9.382
12	Murcia	RdEsp.	3.717	Murcia	RdEsp.	9.658	Navarra	RdEsp.	7.656
13	Cataluña	Francia	3.536	Asturias	RdEsp.	8.903	Cataluña	Alemania	7.577
14	Cataluña	Alemania	3.107	Galicia	Francia	6.057	Cataluña	Italia	5.610
15	Cantabria	RdEsp.	2.423	Cataluña	Alemania	5.226	Asturias	RdEsp.	5.554
16	Castilla y León	Francia	2.295	Cantabria	RdEsp.	5.130	Galicia	Francia	4.921
17	La Rioja	RdEsp.	2.186	Cataluña	Italia	5.054	Cataluña	Portugal	4.523
18	Cataluña	Italia	1.876	La Rioja	RdEsp.	3.764	Cantabria	RdEsp.	4.257
19	C. Valenciana	Alemania	1.686	Cataluña	Reino Unido	3.568	Cataluña	Reino Unido	4.084
20	C. Valenciana	Francia	1.655	Extremadura	RdEsp.	3.542	Castilla y León	Francia	3.829

Fuente: elaboración propia a partir de C-interreg (comercio interregional) y DataComex (comercio internacional).

**Gráfico 1: Principales productos exportados al extranjero en 2015. España.**  
Posiciones CUCI. 2 dígitos.



Fuente: Elaboración propia a partir de datos de DataComex.

Adicionalmente, el **Gráfico 1** recoge el ranking de los principales productos (CUCI 2 dígitos) exportados por España en su conjunto al resto del mundo. Se muestran los 20 principales flujos, más una partida que recoge las partidas no contenidas anteriormente (Resto de productos).

Como se adelantaba en la tabla anterior, los flujos de exportación más importantes en España corresponden a la rúbrica 78 que corresponde básicamente a los automóviles (Vehículos de carretera). Sólo las exportaciones de esta partida representan el 18% de los flujos internacionales. Lógicamente, se trata de flujos vinculados a las grandes empresas multinacionales del sector, cuya producción queda muy concentrada en un grupo reducido de comunidades autónomas (Galicia, Castilla y León, Aragón, País Vasco, Cataluña, Comunidad Valenciana y la Comunidad de Madrid). La aportación de otras comunidades a esta partida se reduce a las exportaciones de empresas, muchas de ellas nacionales, que están especializadas en la producción y venta de partes y componentes del sector automovilístico. Dichos flujos, que quedan integrados en esta partida, también tienden a concentrarse geográficamente en torno a los grandes multinacionales del sector.

Las siguientes partidas en términos relativos constituye a las "Legumbres y frutas" (7%), el "Petróleo y sus productos derivados" (4%), "Productos farmacéuticos" (4%), "Textil" (4%), "Maquinarias y aparatos eléctricos" (4%) y "Maquinarias y equipos industriales (3%)".

**Tabla 2. Diferenciales de cuotas de mercado por comunidades autónomas en los principales flujos comerciales con el extranjero.**  
Millones de Euros.

Rank	CUCI_Producto	Destino	Cuota mínima por CCAA	CCAA con la mínima cuota	Cuota máxima por CCAA	CCAA con la máxima cuota	Dif	Total Exportado por España de ese producto a ese destino. Miles Euros
			(A)	(B)	(C)	(D)	E=C-A	(F)
1	7 MAQUINARIA Y EQUIPO DE TRANSP	Francia	0,03%	Extremadura	23,15%	C.d.Madrid	23%	559.694.646
2	7 MAQUINARIA Y EQUIPO DE TRANSP	Alemania	0,24%	Rioja, La	30,99%	Cataluña	31%	514.092.154
3	7 MAQUINARIA Y EQUIPO DE TRANSP	Italia	0,24%	Rioja, La	29,25%	Cataluña	29%	218.981.519
4	7 MAQUINARIA Y EQUIPO DE TRANSP	Reino Unido	0,05%	Extremadura	24,00%	Cataluña	24%	207.873.923
5	6 ARTICULOS MANUFACTURADOS, CLAS	Francia	0,06%	Balears, I.	28,79%	Cataluña	29%	184.817.412
6	0 PRODUCTOS ALIMENTICIOS Y ANIMA	Francia	0,32%	Balears, I.	28,93%	Cataluña	29%	148.987.667
7	6 ARTICULOS MANUFACTURADOS, CLAS	Alemania	0,16%	Balears, I.	27,62%	Cataluña	27%	141.315.304
8	5 PRODUCTOS QUIMICOS Y PRODUCTOS	Alemania	0,14%	Extremadura	52,88%	Cataluña	53%	137.153.720
9	5 PRODUCTOS QUIMICOS Y PRODUCTOS	Francia	0,19%	Extremadura	44,47%	Cataluña	44%	131.564.949
10	6 ARTICULOS MANUFACTURADOS, CLAS	Italia	0,32%	Extremadura	32,04%	Cataluña	32%	124.915.596
11	7 MAQUINARIA Y EQUIPO DE TRANSP	Portugal	0,18%	Canarias	25,95%	Cataluña	26%	106.178.697
12	6 ARTICULOS MANUFACTURADOS, CLAS	Portugal	0,06%	Balears, I.	17,67%	Cataluña	18%	102.853.535
13	7 MAQUINARIA Y EQUIPO DE TRANSP	Estados Unidos	0,07%	Extremadura	35,22%	C.d.Madrid	35%	101.779.873
14	8 ARTICULOS MANUFACTURADOS DIVER	Francia	0,22%	Extremadura	38,99%	Cataluña	39%	101.284.726
15	3 COMBUSTIBLES Y LUBRICANTES MIN	Argelia	0,00%	Rioja, La	26,54%	Cataluña	27%	86.849.611
16	7 MAQUINARIA Y EQUIPO DE TRANSP	Países Bajos	0,11%	Rioja, La	34,57%	C.d.Madrid	34%	85.224.010
17	5 PRODUCTOS QUIMICOS Y PRODUCTOS	Italia	0,20%	Rioja, La	47,34%	Cataluña	47%	83.201.914
18	0 PRODUCTOS ALIMENTICIOS Y ANIMA	Alemania	0,32%	Balears, I.	23,88%	Cataluña	24%	82.737.181
19	3 COMBUSTIBLES Y LUBRICANTES MIN	Rusia	0,00%	Rioja, La	31,66%	País Vasco	32%	76.644.410
20	8 ARTICULOS MANUFACTURADOS DIVER	Alemania	0,08%	Extremadura	35,17%	Cataluña	35%	75.694.238
21	8 ARTICULOS MANUFACTURADOS DIVER	Italia	0,41%	Cantabria	42,28%	Cataluña	42%	74.721.590
22	5 PRODUCTOS QUIMICOS Y PRODUCTOS	Reino Unido	0,07%	Extremadura	32,80%	C.d.Madrid	33%	72.723.633
23	3 COMBUSTIBLES Y LUBRICANTES MIN	Nigeria	0,00%	Aragón	8,75%	Cataluña	9%	69.108.064
24	8 ARTICULOS MANUFACTURADOS DIVER	Portugal	0,19%	Cantabria	25,69%	Cataluña	26%	67.900.223
25	5 PRODUCTOS QUIMICOS Y PRODUCTOS	Estados Unidos	0,04%	Extremadura	46,95%	C.d.Madrid	47%	63.456.122
26	0 PRODUCTOS ALIMENTICIOS Y ANIMA	Portugal	0,09%	Balears, I.	25,36%	Galicia	25%	63.274.068
27	6 ARTICULOS MANUFACTURADOS, CLAS	Reino Unido	0,21%	Balears, I.	21,28%	Cataluña	21%	59.665.425
28	5 PRODUCTOS QUIMICOS Y PRODUCTOS	Países Bajos	0,07%	Extremadura	40,24%	Cataluña	40%	59.154.510
29	0 PRODUCTOS ALIMENTICIOS Y ANIMA	Italia	0,23%	Balears, I.	27,14%	Cataluña	27%	57.856.332
30	0 PRODUCTOS ALIMENTICIOS Y ANIMA	Reino Unido	0,43%	Rioja, La	20,35%	R.Murcia	20%	52.573.385
31	5 PRODUCTOS QUIMICOS Y PRODUCTOS	Portugal	0,15%	Canarias	37,41%	Cataluña	37%	46.608.167
32	0 PRODUCTOS ALIMENTICIOS Y ANIMA	Países Bajos	0,34%	Balears, I.	20,97%	Cataluña	21%	44.176.876
33	3 COMBUSTIBLES Y LUBRICANTES MIN	México	0,00%	Cantabria	28,63%	R.Murcia	29%	43.689.554
34	5 PRODUCTOS QUIMICOS Y PRODUCTOS	Suiza	0,00%	Extremadura	69,91%	Cataluña	70%	43.468.321
35	8 ARTICULOS MANUFACTURADOS DIVER	Reino Unido	0,07%	Extremadura	34,03%	C.d.Madrid	34%	43.210.266
36	7 MAQUINARIA Y EQUIPO DE TRANSP	Turquía	0,08%	Rioja, La	18,39%	Cataluña	18%	41.844.238
37	6 ARTICULOS MANUFACTURADOS, CLAS	Estados Unidos	0,25%	Balears, I.	22,16%	C. Valenciana	22%	38.019.305
38	3 COMBUSTIBLES Y LUBRICANTES MIN	Libia	0,00%	Cantabria	38,99%	Cataluña	39%	37.715.096
39	7 MAQUINARIA Y EQUIPO DE TRANSP	Suecia	0,05%	Extremadura	45,14%	C.d.Madrid	45%	36.507.423
40	8 ARTICULOS MANUFACTURADOS DIVER	Estados Unidos	0,13%	Extremadura	33,69%	C.d.Madrid	34%	33.653.962
41	3 COMBUSTIBLES Y LUBRICANTES MIN	Italia	0,00%	Rioja, La	44,87%	Cataluña	45%	32.673.504
42	7 MAQUINARIA Y EQUIPO DE TRANSP	Austria	0,21%	R.Murcia	25,23%	Cataluña	25%	32.381.219
43	3 COMBUSTIBLES Y LUBRICANTES MIN	Estados Unidos	0,00%	Extremadura	31,66%	País Vasco	32%	31.976.664
44	5 PRODUCTOS QUIMICOS Y PRODUCTOS	Irlanda	0,02%	Extremadura	55,94%	C.d.Madrid	56%	30.906.236
45	2 MATERIALES CRUDOS NO COMESTIBL	Francia	0,07%	Balears, I.	31,13%	Cataluña	31%	30.498.754
46	7 MAQUINARIA Y EQUIPO DE TRANSP	Hungría	0,01%	Extremadura	39,36%	Cataluña	39%	30.031.281
47	6 ARTICULOS MANUFACTURADOS, CLAS	Países Bajos	0,08%	Balears, I.	24,10%	Cataluña	24%	28.688.933
48	7 MAQUINARIA Y EQUIPO DE TRANSP	Marruecos	0,09%	Extremadura	20,90%	Cataluña	21%	27.851.386
49	8 ARTICULOS MANUFACTURADOS DIVER	Países Bajos	0,20%	Extremadura	35,52%	Cataluña	35%	27.119.080
50	7 MAQUINARIA Y EQUIPO DE TRANSP	México	0,07%	Extremadura	30,12%	Cataluña	30%	24.810.726

Fuente: Elaboración propia a partir de datos de DataComex.



Terminamos este análisis con la **Tabla 2**. En ella queremos recoger los diferenciales más importantes encontrados entre las comunidades autónomas en términos de su “participación” en los flujos “producto-país” más importantes registrados en 2015 a nivel nacional. El objetivo sería el de identificar las comunidades autónomas que en mayor/menor medida se están “aprovechando” de los flujos de comercio internacional más intensos, a la vez que se pone de manifiesto cuál es la comunidad autónoma de referencia en los principales mercados (trabajamos a CUCI 1 dígito por motivos obvios de espacio). Las diferencias en cuotas máximas y mínimas se pueden valorar como situaciones de desventaja revelada en relación con la comunidad líder, pero también como el espacio de crecimiento potencial que cada comunidad autónoma podría tener en sus ventas de un producto y con un destino determinado donde ya otras comunidades están exportando intensamente.

Como la tabla es compleja, parece conveniente explicar algún ejemplo. La columna (F) es clave, ya que recoge el ranking de los flujos “producto-país” más importantes de España en 2015. Por poner un ejemplo, el flujo de exportación más voluminoso en 2015 fue el de “Maquinaria y equipo de transporte” (que incluye a los automóviles) con destino a Francia (559.694 Millones de Euros). En ese flujo, las exportaciones de este producto a Francia con origen en Extremadura representaron la cuota mínima de entre todas las comunidades, con una cuota del 0,03% (columna A). Por el contrario, la cuota máxima de exportaciones de esta partida con destino a Francia correspondió a la Comunidad de Madrid, con un 23% (columna C). La diferencia obtenida entre ambas cuotas máxima y mínima es de un 23%, un rango en el que se situarán el resto de comunidades. Tal y como muestra la tabla, los siguientes tres flujos más importantes también corresponden a la partida de “Maquinaria y equipo de transporte”, aunque en este caso con destino a Alemania (514.092 Millones de euros), Italia (218.981) y Reino Unido (207.873). En estos tres casos, la cuota máxima corresponde a Cataluña (30,99%; 29,25%; 24%), mientras que las cuotas mínimas correspondían a La Rioja (0,24%; 0,24%) y Extremadura (0,05%). Con ello, se ha identificado un rango máximo de diferencia en las cuotas de exportaciones de esa partida en esos destinos del 31%, el 29% y el 24% respectivamente. Resulta interesante comprobar cómo hasta la posición 19 del ranking de flujos más importantes a escala nacional, sólo aparecen Cataluña y la Comunidad de Madrid como comunidades con cuotas máximas, siendo Cataluña la que aparece en más ocasiones (15 veces frente a 3). En la posición 19 tenemos el flujo de exportación de “Combustibles y lubricantes” con destino a Rusia (76.664 Millones de euros), donde el País Vasco registra la cuota máxima (32%). Habrá que esperar al flujo que ocupa la posición 43 (exportaciones de “Combustibles y lubricantes a Estados Unidos”) para volver a encontrar al País Vasco con una cuota máxima.

Otras comunidades que aparecen identificadas con cuotas máximas en los 50 flujos de exportación “producto-país” más importantes de España en 2015 serían:

- Galicia, con un 25%, en las exportaciones de “Productos Alimenticios” a Portugal.
- Murcia, con un 20%, en las exportaciones de “Productos Alimenticios” al Reino Unido.
- Murcia, con un 28%, en las exportaciones de “Combustibles y lubricantes” al Reino Unido.
- Comunidad Valenciana, con un 22%, en las exportaciones de “Artículos Manufacturados” con destino a Estados Unidos.

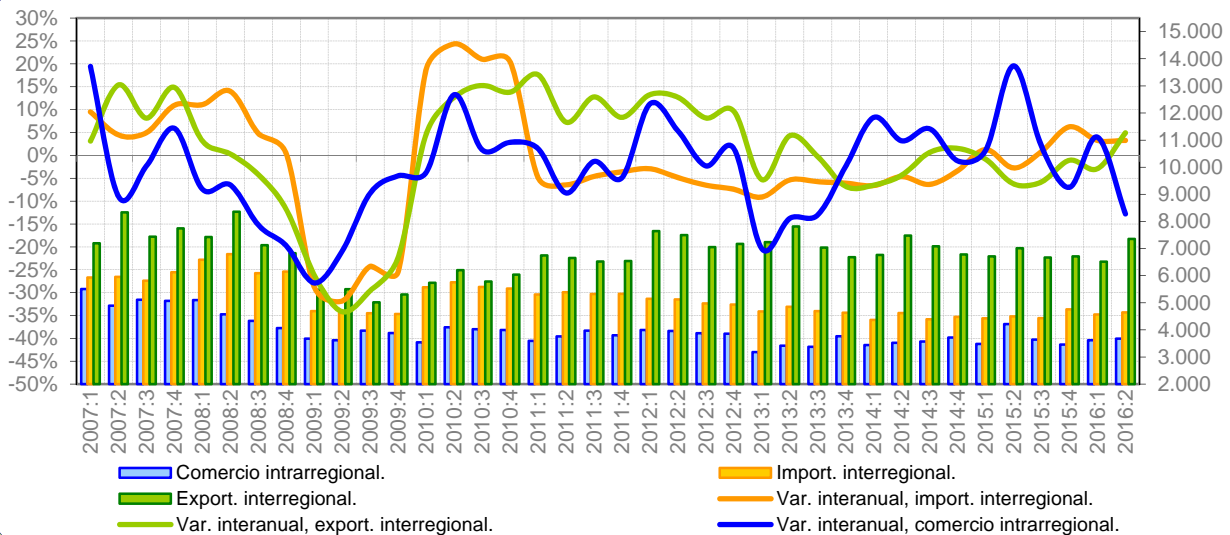
En el resto de los casos, serán siempre Cataluña, la Comunidad de Madrid o el País Vasco. Lógicamente, para hacer compatible estos resultados con los presentados en la **Tabla 1**, algunas comunidades como Galicia y Castilla-León, cuyos flujos de exportación con destino a Francia y Alemania ocupan posiciones muy importantes en términos absolutos, estarán apareciendo con cuotas muy importantes en todos estos flujos, aunque no sean las máximas.

A título anecdótico, es interesante remarcar que el mayor diferencial entre las cuotas máximas y mínimas se ha identificado en los siguientes flujos nacionales destacados:

- El flujo 34 del ranking, que corresponde a las exportaciones de “Productos químicos” con destino a Suiza (43.468 Millones de Euros). De este flujo, Cataluña acumularía cerca del 70%.
- El flujo 44 del ranking, de exportaciones de “Productos químicos” a Irlanda (30.906 Millones de Euros), donde la diferencia entre la cuota máxima (Comunidad de Madrid) y la mínima (Extremadura) es del 56%.

# Andalucía

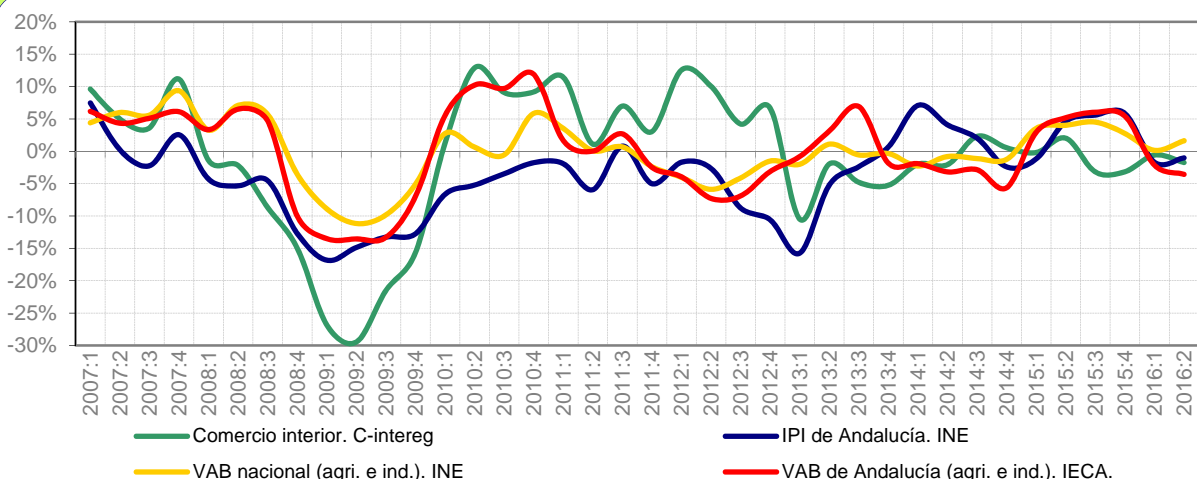
**Gráfico 1.1. Comercio interregional e intrarregional trimestral de Andalucía.**  
Millones de euros y tasas de variación interanuales.



El **Gráfico 1.1** recoge la evolución del comercio intrarregional e interregional andaluz. El 2010 supuso la recuperación de parte de los niveles perdidos en el 2009. En 2011 sólo las exportaciones siguieron avanzando en la recuperación, mientras que las importaciones interregionales entraron en una prolongada senda de tasas negativas, sólo interrumpida en 2015:1 (1,3%). En su evolución reciente, esta serie no ha dejado de crecer desde el 2015:3, creciendo en el 2016:2 al 3,3%. El flujo intrarregional ha mostrado ciertos altibajos desde el 2010; cayendo con fuerza durante el 2013 y compensando parte de esas caídas en el 2014. Con el 2015 su evolución ha seguido siendo volátil, con un crecimiento del 4% en 2016:1 y una caída del -12,8% en 2016:2. En cuanto a la recuperación de las exportaciones interregionales, desde finales del 2012 sus tasas positivas perdieron fuerza, cayendo entre 2013:3 y el 2014:2. Posteriormente, han seguido creciendo de forma tenue, pero desde el 2015:1 han retrocedido, alcanzando un mínimo en 2015:2 (-6,2%). Sólo en el 2016:2, las exportaciones interregionales habrían vuelto a crecer (4,9%).

**Gráfico 2.1. El comercio interior de Andalucía y otros indicadores.**

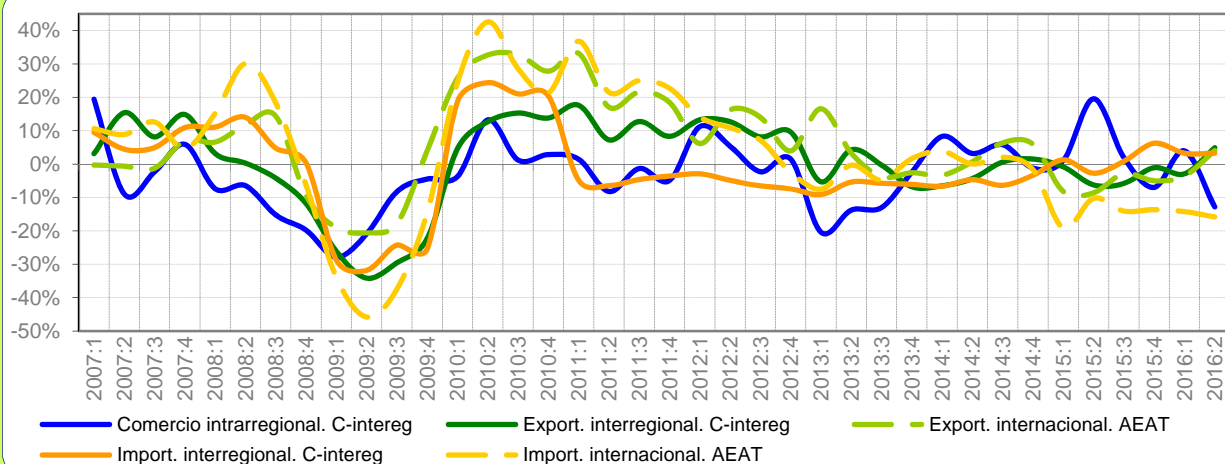
Tasas de variación interanuales.



El **Gráfico 2.1** muestra el comercio interior de Andalucía en comparación con el IPI, el VAB regional y nacional (de agricultura e industria). Al inicio de la crisis, el comercio interior sufrió las mayores contracciones. Durante el 2010-2011, prácticamente todas las variables crecieron, con la excepción del IPI andaluz. En el 2012 la evolución del indicador de comercio fue más positiva que la de las otras series. En 2013:1 la serie de comercio pasó a contraerse de forma persistente hasta el 2014:2. Entre el 2014:3 y 2015:2 el comercio interior volvió a crecer, pero a un ritmo muy bajo. Por su parte, el IPI andaluz registró tasas positivas notables desde el 2013:4, aunque volvió a deprimirse entre el 2014:4 y 2015:1. Del 2015 destaca la caída del comercio interior en el 2015:3 y 2015:4 (-3,2%), y la recuperación del resto de indicadores, que han crecido en torno al 5% desde el 2015:3. Desde el 2016:1, todas las series convergieron hacia tasas negativas, salvo el VAB nacional que repuntó en el segundo semestre.

**Gráfico 3.1. El comercio de bienes de Andalucía según mercados.**

Tasas de variación interanuales.



El **Gráfico 3.1** presenta el comercio andaluz en todos los mercados. Las fuertes caídas de los flujos internacionales se iniciaron en el 2008:4. En 2010:1 los flujos internacionales ya registraron tasas positivas importantes, que se han suavizado desde 2011:2. Desde el 2012:2 la demanda extranjera siguió siendo el principal motor de la comunidad, registrando tasas de crecimiento notables en 2012:2 (16,2%), 2012:3 (14%) y 2013:1 (13,8%). Este dinamismo exportador se debilitó en los siguientes trimestres. El 2014:3 recoge un nuevo crecimiento de las exportaciones (6,4%), que se ha prolongado en el 2014:4 (5,9%), y de las importaciones internacionales (2,1%), aunque éstas han vuelto a contraerse en el 2014:4 (-1,7%). Con el 2015 las series del comercio internacional han retrocedido, registrándose caídas importantes en las importaciones internacionales, la más significativa en el 2015:1 (-19,2%). Más suaves, pero igualmente persistentes, fueron las caídas de las exportaciones internacionales, siendo la más acusada la de 2015:2 (-8,6%). En el 2016:1 ambas series han seguido una dinámica de caída similar a la del 2015:4. Sin embargo, en el 2016:2 las exportaciones internacionales han vuelto a crecer (4%).

**Tabla 1.1. Distribución espacial del comercio de bienes de Andalucía.**

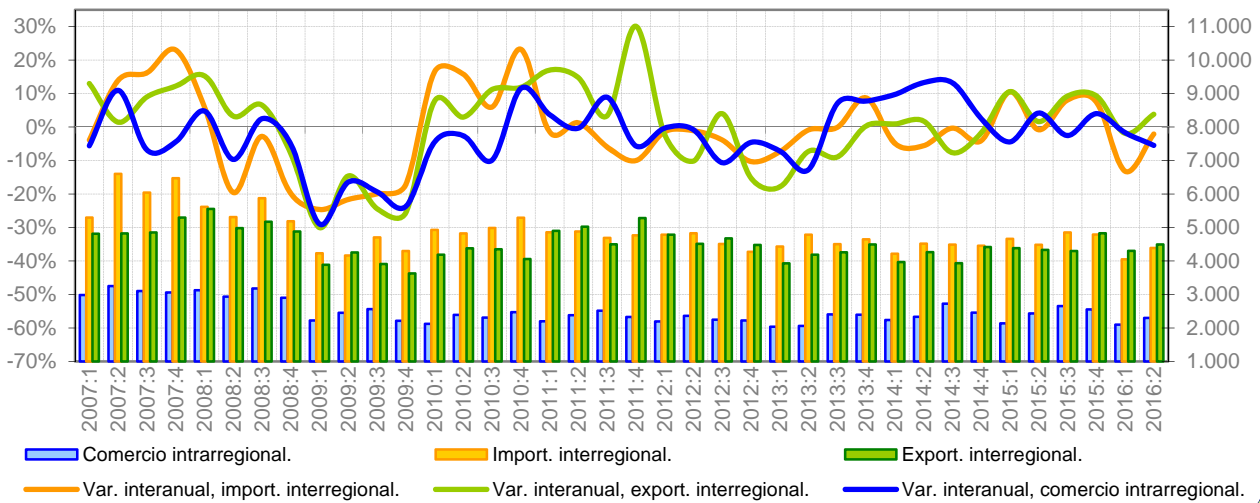
Millones de euros y tasas de variación interanuales	Propia CCAA (1)	EXPORTA A		IMPORTA DE		SALDO		PRODUCCIÓN EFECTIVA (1+2+3)
		ESPAÑA (2)	MUNDO (3)	ESPAÑA (4)	MUNDO (5)	ESPAÑA (2-4)	MUNDO (3-5)	
<b>Promedio 95-01</b>	11.481	15.669	8.394	15.909	8.758	-240	-364	35.544
<b>Promedio 02-09</b>	17.707	24.774	13.992	21.723	18.291	3.051	-4.299	56.474
<b>Promedio 10-13</b>	15.052	27.090	23.275	20.706	28.701	6.384	-5.427	65.417
<b>T-1 2014</b>	3.443	6.767	7.127	4.370	8.074	2.397	-948	17.337
<b>T-2 2014</b>	3.526	7.477	7.030	4.624	7.900	2.853	-869	18.033
<b>T-3 2014</b>	3.569	7.081	6.079	4.394	7.642	2.687	-1.563	16.730
<b>T-4 2014</b>	3.720	6.784	6.413	4.478	7.342	2.306	-928	16.917
<b>2014</b>	14.258	28.109	26.650	17.865	30.958	10.243	-4.308	69.017
<b>T-1 2015</b>	3.480	6.711	6.542	4.425	6.527	2.286	15	16.733
<b>T-2 2015</b>	4.215	7.011	6.426	4.497	7.089	2.514	-663	17.652
<b>T-3 2015</b>	3.639	6.671	5.906	4.431	6.567	2.240	-661	16.216
<b>T-4 2015</b>	3.460	6.711	6.093	4.758	6.341	1.954	-248	16.264
<b>2015</b>	14.794	27.104	24.967	18.110	26.524	8.993	-1.557	66.864
<b>T-1 2016</b>	3.618	6.515	6.308	4.569	5.599	1.946	709	16.440
<b>T-2 2016</b>	3.675	7.356	6.685	4.644	5.968	2.712	718	17.716
<b>2013 Var. anual</b>	-12,5%	-2,0%	3,5%	-6,6%	-2,9%	8,1%	28,5%	-2,4%
<b>T-1 2014</b>	8,3%	-6,5%	-3,3%	-6,6%	3,8%	-6,3%	-135,1%	-2,6%
<b>T-2 2014</b>	3,2%	-4,4%	0,7%	-4,7%	0,0%	-3,9%	5,1%	-1,0%
<b>T-3 2014</b>	5,8%	0,6%	6,4%	-6,3%	2,1%	14,6%	11,7%	3,7%
<b>T-4 2014</b>	-1,2%	1,5%	5,9%	-3,4%	-1,7%	12,6%	34,2%	2,5%
<b>2014 Var. anual</b>	3,8%	-2,3%	2,0%	-5,2%	1,1%	3,3%	4,3%	0,6%
<b>T-1 2015</b>	1,1%	-0,8%	-8,2%	1,3%	-19,2%	-4,7%	101,6%	-3,5%
<b>T-2 2015</b>	19,6%	-6,2%	-8,6%	-2,8%	-10,3%	-11,9%	23,7%	-2,1%
<b>T-3 2015</b>	1,9%	-5,8%	-2,8%	0,8%	-14,1%	-16,7%	57,7%	-3,1%
<b>T-4 2015</b>	-7,0%	-1,1%	-5,0%	6,2%	-13,6%	-15,3%	73,3%	-3,9%
<b>2015 Var. anual</b>	3,8%	-3,6%	-6,3%	1,4%	-14,3%	-12,2%	63,9%	-3,1%
<b>T-1 2016</b>	4,0%	-2,9%	-3,6%	3,3%	-14,2%	-14,9%	4658,7%	-1,7%
<b>T-2 2016</b>	-12,8%	4,9%	4,0%	3,3%	-15,8%	7,9%	208,2%	0,4%

En las tasas de variación de los saldos, el color azul indica si en el primer período de la tasa había superávit, y el rojo si había déficit. El signo "+" indica que el saldo mejora (saldo más positivo o menos negativo), y el "-" que empeora (saldo menos positivo o más negativo). Ejemplos: un saldo deficitario en el primer período que pasa a positivo ("+" rojo); un saldo deficitario que pasa a más deficitario ("- rojo); un saldo positivo que pasa a menos positivo ("- azul); etc.

# Castilla y León

**Gráfico 1.2. Comercio interregional e intrarregional trimestral de Castilla y León.**

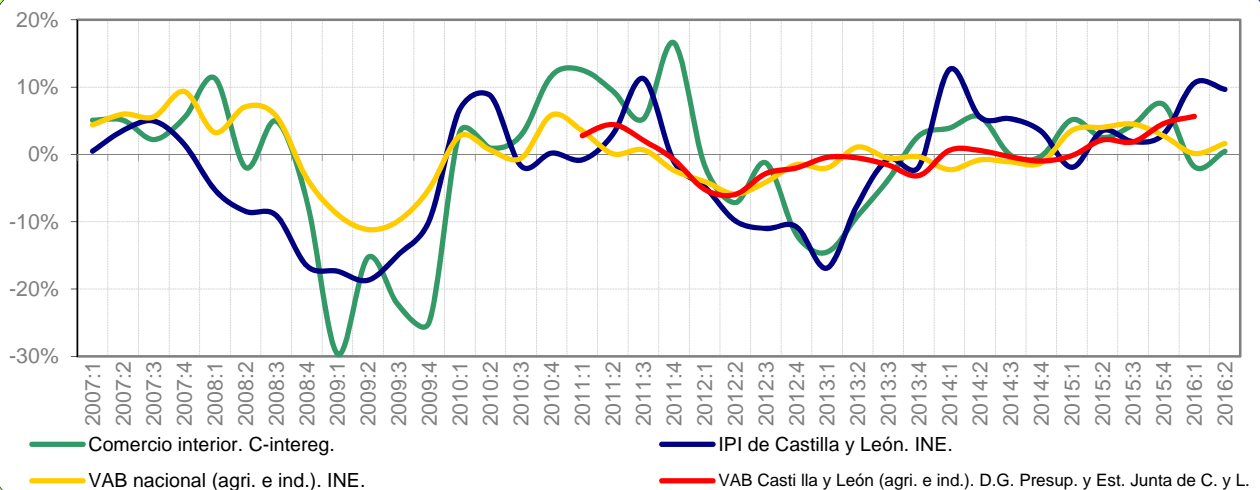
Millones de euros y tasas de variación interanuales.



El **Gráfico 1.2** recoge el comercio de Castilla y León dentro de España. En el 2010, tras las fuertes caídas del 2009, destacan los repuntes en los flujos interregionales. En 2012, las exportaciones interregionales mostraron nuevamente cierta debilidad, particularmente en el 2012:4 (-15,2%) y el 2013:1 (-17,9%). Posteriormente, tras sufrir un estancamiento entre el 2013:4 y 2014:2, y caer levemente en el 2014:3, volvieron a crecer intensamente durante el 2015. Las importaciones interregionales, después de alcanzar un máximo en 2010:4, entraron en una prolongada recesión, con ciertos repuntes positivos (Ej: 2013:4, 8,7%; 2015:1, 10,5%). El flujo intrarregional, que se contrajo nuevamente entre 2011:4 y 2013:2, comenzó a recuperarse entre el 2013:3-2014:4. En el 2015 predominaron las tasas positivas, especialmente en los flujos interregionales, donde exportaciones e importaciones se sincronizan. El 2016:1 volvió a registrar caídas en las tres series, especialmente en las importaciones interregionales. Del 2016:2 destaca la suave recuperación de las exportaciones y el menor ritmo de caída de las importaciones interregionales.

**Gráfico 2.2. El comercio interior de Castilla y León y otros indicadores.**

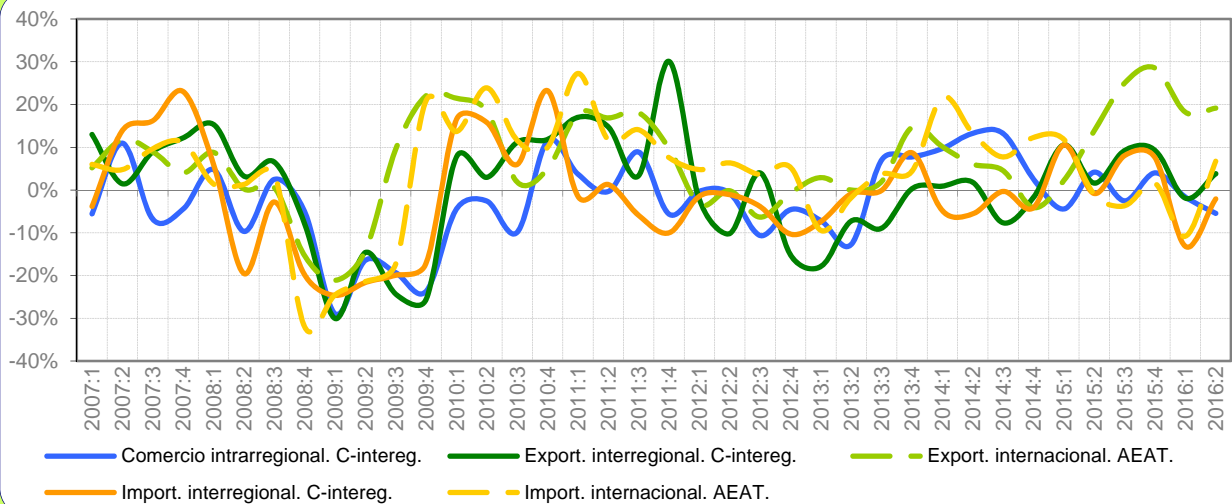
Tasas de variación interanuales.



El **Gráfico 2.2** presenta la evolución del comercio interior de Castilla y León en comparación con la del IPI regional y el VAB regional y nacional (de agricultura e industria). Con la crisis, el IPI fue el primer indicador en caer (2008:1), seguido por el resto en el 2008:4. A partir del 2010:1 las series empiezan a recuperarse. A lo largo del 2010-2011, la evolución del comercio interior y del VAB regional fueron las más positivas. Con el 2012:1 todas las series se resintieron. Según los datos del 2013:4 al 2014:2, el comercio interior creció nuevamente a una tasa media del 5%. Tras un periodo de enfriamiento entre el 2014:3-4, ésta serie ha vuelto a registrar una tasa próxima al 5% en el 2015:1-3, y del 7,4% en 2015:4. El IPI, que había mostrado un crecimiento sólido desde el arranque del 2014, en el 2015:1 volvió a resentirse (-1,9%). Desde el 2015:2 todos los indicadores registran tasas positivas. Sin embargo, en el 2016:1, sólo el IPI y el VAB regional han seguido creciendo con fuerza. En el 2016:2, todas las series registraron tasas positivas, siendo el IPI la serie más dinámica (9,7%) y la del comercio interior la más rezagada.

**Gráfico 3.2. El comercio de bienes de Castilla y León según mercados.**

Tasas de variación interanuales.



El **Gráfico 3.2** recoge la evolución del comercio de Castilla y León en el ámbito nacional e internacional. El comercio internacional sufrió antes el impacto de la crisis, pero se recuperó más rápidamente. Ambos flujos internacionales cambiaron su tendencia alcista tras el 2011:3, registrando durante 2012 crecimientos más suaves en las importaciones y tasas negativas en las exportaciones. Posteriormente, y después de un periodo de moderados avances en las exportaciones (2013:1, 1,7%; 2013:3, 3,1%) y caídas en las importaciones internacionales (2013:1, -11,1%; 2013:2, -1,5%), entre el 2013:3 y el 2014:3 ambas series registraron fuertes crecimientos. En el 2014:4 exportaciones sufrieron una recaída (-4,1%), y las importaciones internacionales cayeron levemente durante el 2015:2-3, estancándose en 2015:4. Durante el 2016:1-2 se han vuelto a registrar tasas de crecimiento muy significativas en las exportaciones internacionales (18,2% en 2016:1 y 19,1% en 2016:2). En el caso de las importaciones internacionales, tras un primer trimestre de caídas (-10,8%), en el 2016:2 han vuelto a crecer (6,7%).

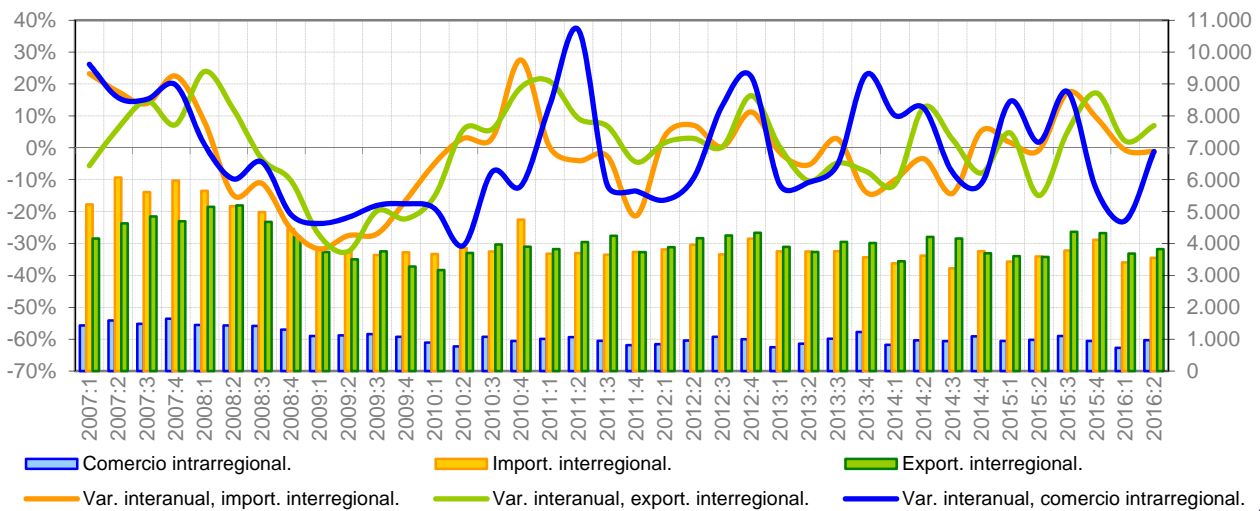
**Tabla 1.2. Distribución espacial del comercio de bienes de Castilla y León.**

Millones de euros y tasas de variación interanuales	Propia CCAA (1)	EXPORTA A		IMPORTA DE		SALDO		PRODUCCIÓN EFECTIVA (1+2+3)
		ESPAÑA (2)	MUNDO (3)	ESPAÑA (4)	MUNDO (5)	ESPAÑA (2-4)	MUNDO (3-5)	
<b>Promedio 95-01</b>	7.907	12.265	6.417	13.959	6.439	-1.694	-22	26.589
<b>Promedio 02-09</b>	11.061	16.809	9.072	20.184	8.701	-3.375	371	36.942
<b>Promedio 10-13</b>	9.163	18.002	11.599	18.996	10.254	-993	1.345	38.764
<b>T-1 2014</b>	2.236	3.967	3.249	4.217	3.108	-250	140	9.451
<b>T-2 2014</b>	2.335	4.262	3.368	4.519	3.205	-257	163	9.966
<b>T-3 2014</b>	2.724	3.932	2.931	4.488	2.770	-555	161	9.588
<b>T-4 2014</b>	2.457	4.415	3.204	4.453	3.160	-38	43	10.076
<b>2014</b>	9.752	16.576	12.752	17.677	12.244	-1.101	508	39.080
<b>T-1 2015</b>	2.137	4.386	3.321	4.661	3.476	-276	-155	9.843
<b>T-2 2015</b>	2.433	4.331	3.835	4.482	3.174	-151	661	10.598
<b>T-3 2015</b>	2.655	4.295	3.665	4.850	2.668	-554	997	10.615
<b>T-4 2015</b>	2.556	4.826	4.118	4.791	3.209	35	909	11.500
<b>2015</b>	9.780	17.838	14.939	18.784	12.527	-946	2.411	42.557
<b>T-1 2016</b>	2.101	4.302	3.925	4.047	3.100	255	825	10.329
<b>T-2 2016</b>	2.300	4.496	4.569	4.388	3.387	108	1.182	11.365
<b>2013 Var. anual</b>	-1,4%	-8,6%	4,8%	-0,1%	-1,0%	-242,5%	80,8%	-2,9%
<b>T-1 2014</b>	9,7%	0,9%	10,1%	-4,9%	21,7%	50,2%	-64,5%	6,0%
<b>T-2 2014</b>	13,3%	1,8%	6,1%	-5,6%	13,3%	57,1%	-52,8%	5,7%
<b>T-3 2014</b>	13,2%	-7,7%	4,5%	-0,3%	7,7%	-128,4%	-30,7%	1,3%
<b>T-4 2014</b>	2,6%	-1,7%	-4,1%	-4,1%	12,3%	74,7%	-91,8%	-1,5%
<b>2014 Var. anual</b>	9,6%	-1,7%	3,9%	-3,8%	13,7%	26,4%	-66,2%	2,7%
<b>T-1 2015</b>	-4,4%	10,6%	2,2%	10,5%	11,8%	-10,1%	-210,5%	4,2%
<b>T-2 2015</b>	4,2%	1,6%	13,9%	-0,8%	-1,0%	41,2%	305,5%	6,3%
<b>T-3 2015</b>	-2,5%	9,2%	25,0%	8,1%	-3,7%	0,2%	518,3%	10,7%
<b>T-4 2015</b>	4,0%	9,3%	28,5%	7,6%	1,6%	190,5%	1992,2%	14,1%
<b>2015 Var. anual</b>	0,3%	7,6%	17,1%	6,3%	2,3%	14,0%	374,7%	8,9%
<b>T-1 2016</b>	-1,7%	-1,9%	18,2%	-13,2%	-10,8%	192,6%	632,2%	4,9%
<b>T-2 2016</b>	-5,5%	3,8%	19,1%	-2,1%	6,7%	171,3%	78,9%	7,2%

En las tasas de variación de los saldos, el color azul indica si en el primer periodo de la tasa había superávit, y el rojo si había déficit. El signo "+" indica que el saldo mejora (saldo más positivo o menos negativo), y el "-" que empeora (saldo menos positivo o más negativo). Ejemplos: un saldo deficitario en el primer periodo que pasa a positivo ("+" rojo); un saldo deficitario que pasa a más deficitario ("- " rojo); un saldo positivo que pasa a menos positivo ("- " azul); etc.

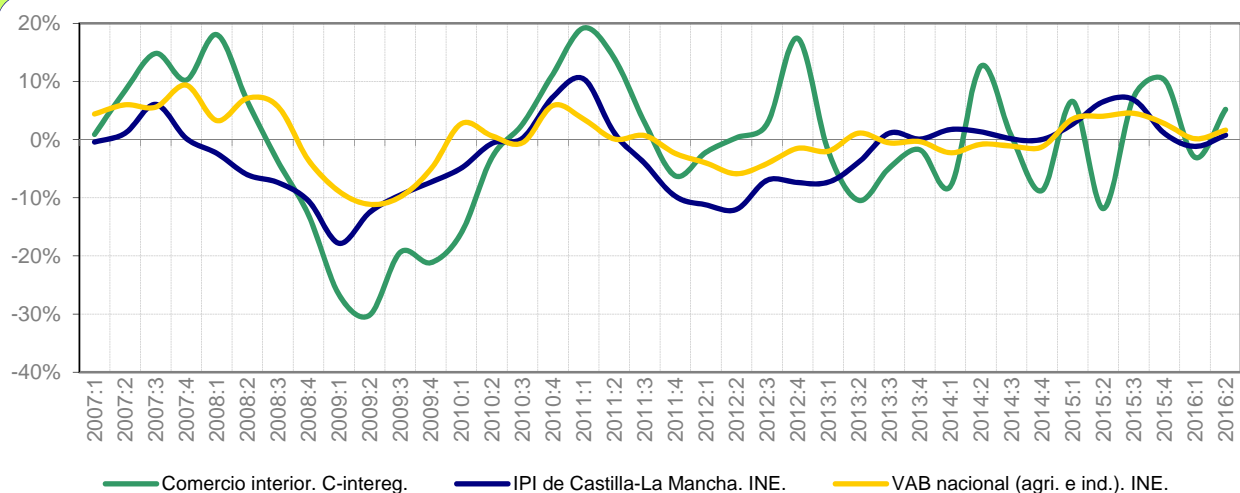
# Castilla-La Mancha

**Gráfico 1.3. Comercio interregional e intrarregional trimestral de Castilla-La Mancha.**  
Millones de euros y tasas de variación interanuales.



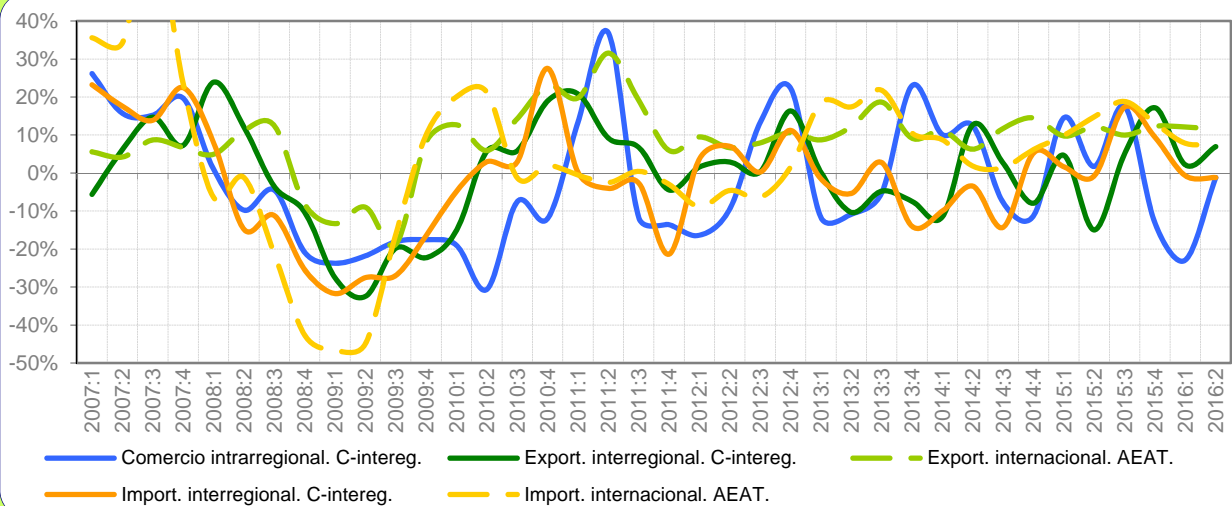
El **Gráfico 1.3** recoge los niveles y tasas de todos los componentes del comercio interior de Castilla-La Mancha. Durante la crisis económica, los flujos intrarregionales e interregionales se desplomaron. A partir del 2010:2 los flujos interregionales comenzaron a recuperar posiciones, lo que se prolongó especialmente en el caso de las exportaciones. Éstas sufrieron una leve caída en el 2011:4, pero no fue hasta el 2013:1 cuando volvieron a contraerse hasta el 2014:1. Las importaciones interregionales cayeron nuevamente en el 2011:1, y tras crecer durante el 2012, volvieron a mostrar su debilidad entre el 2013:1 y 2014:3. La evolución del flujo intrarregional fue muy fluctuante, donde los periodos de crecimiento (entre el 2011:1-2, el 2012:3-4, el 2013:4-2014:2 y el 2015:1-3) se vieron intercalados por periodos de caídas. De la evolución reciente destaca: la atonía de las importaciones en 2016:1-2; la reducción del ritmo de crecimiento de las exportaciones en el 2016:1 y su posterior repunte (6,9%); y el deterioro del flujo intrarregional desde el 2015:4, seguido por una atenuación de la caída en el 2016:2.

**Gráfico 2.3. El comercio interior de Castilla-La Mancha y otros indicadores.**  
Tasas de variación interanuales.



El **Gráfico 2.3** presenta la evolución del comercio interior de Castilla-La Mancha, en comparación con su propio IPI y el VAB nacional (de agricultura e industria). Como se puede observar, el IPI es el primer indicador en sufrir una caída en su evolución (2008:1). El comercio interior inició su etapa de contracción en el 2008:3, seguido por el VAB nacional. Durante el 2010:3-2011:3 remontó parte de los niveles perdidos, pero desde entonces su evolución se ha caracterizado por fuertes cambios de carácter positivo y negativo. De su evolución reciente destaca el repunte durante el 2015:3-4 (entorno al 10%) y su recaída en 2016:1 (-3,2%). El IPI se ha mostrado más uniforme: creciendo durante el 2010:4-2011:2, con una tasa máxima en 2011:1 de 10,4%, cayendo nuevamente durante el 2011:4-2013:2, alcanzando un mínimo en 2012:2 del -12% y estancándose desde entonces, salvo el repunte del 2015:2-3, cuando registró tasas superiores al 6%.

**Gráfico 3.3. El comercio de bienes de Castilla-La Mancha según mercados.**  
Tasas de variación interanuales.



El **Gráfico 3.3** recoge la evolución del comercio de bienes de Castilla-La Mancha. Durante la crisis las exportaciones internacionales fue el flujo más estable, mientras que las importaciones internacionales experimentaron las mayores contracciones (-46,6% en 2009:1). Aunque la recuperación del comercio internacional parecía consolidarse desde el 2009:4 hasta el 2010:2, en el caso de las importaciones internacionales esto no ha sido así. En concreto, las importaciones internacionales prácticamente se estancaron durante el 2010:3-2011:3, pasando a decrecer hasta el 2012:3 (la caída máxima fue en 2012:1 de -2,5%). Sin embargo, desde entonces no han dejado de crecer, aunque sufrieron un enfriamiento en 2014:2-3. En el 2016:1-2 sus tasas de crecimiento fueron del 7,8% y 7,7%. En comparación con el resto del flujos comerciales, los flujos internacionales se han mostrado más dinámicos, especialmente las exportaciones internacionales, que no han dejado de crecer desde 2009. En el 2016:1 éstas han crecido un 12,1%, ritmo que parece haberse consolidado en el 2016:2 (11,5%).

**Tabla 1.3. Distribución espacial del comercio de bienes de Castilla-La Mancha.**

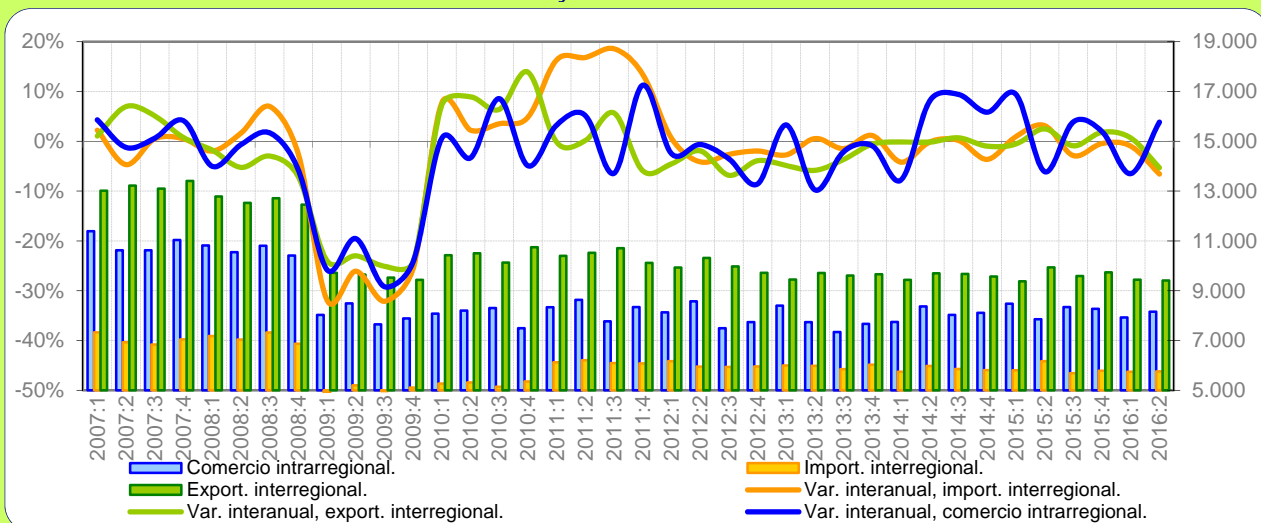
Millones de euros y tasas de variación interanuales	Propia CCAA (1)	EXPORTA A		IMPORTA DE		SALDO		PRODUCCIÓN EFECTIVA (1+2+3)
		ESPAÑA (2)	MUNDO (3)	ESPAÑA (4)	MUNDO (5)	ESPAÑA (2-4)	MUNDO (3-5)	
<b>Promedio 95-01</b>	2.847	10.065	1.534	9.555	2.417	511	-883	14.446
<b>Promedio 02-09</b>	4.803	15.745	2.718	16.630	5.458	-885	-2.740	23.266
<b>Promedio 10-13</b>	3.812	15.725	4.141	15.299	5.235	426	-1.094	23.678
<b>T-1 2014</b>	823	3.444	1.204	3.378	1.451	66	-247	5.471
<b>T-2 2014</b>	964	4.206	1.298	3.620	1.484	586	-186	6.468
<b>T-3 2014</b>	937	4.155	1.459	3.221	1.426	934	33	6.551
<b>T-4 2014</b>	1.089	3.693	1.438	3.760	1.613	-67	-175	6.220
<b>2014</b>	3.813	15.498	5.399	13.979	5.974	1.519	-575	24.709
<b>T-1 2015</b>	942	3.604	1.322	3.433	1.595	171	-273	5.868
<b>T-2 2015</b>	981	3.576	1.456	3.592	1.704	-16	-248	6.012
<b>T-3 2015</b>	1.102	4.367	1.604	3.781	1.695	586	-90	7.073
<b>T-4 2015</b>	945	4.327	1.615	4.114	1.825	214	-210	6.887
<b>2015</b>	3.970	15.874	5.996	14.919	6.818	954	-822	25.840
<b>T-1 2016</b>	726	3.681	1.482	3.409	1.720	272	-238	5.889
<b>T-2 2016</b>	969	3.824	1.623	3.549	1.836	275	-212	6.416
<b>2013 Var. anual</b>	-0,8%	-5,7%	12,2%	-4,8%	16,7%	-18,8%	-51,6%	-1,8%
<b>T-1 2014</b>	10,1%	-11,5%	11,1%	-10,0%	8,7%	-52,3%	1,5%	-4,4%
<b>T-2 2014</b>	12,4%	12,7%	6,3%	-3,5%	1,8%	3671,4%	21,1%	11,3%
<b>T-3 2014</b>	-7,8%	2,6%	11,8%	-14,3%	1,4%	220,9%	132,5%	2,8%
<b>T-4 2014</b>	-11,3%	-8,0%	14,5%	5,3%	6,2%	-115,1%	33,6%	-4,2%
<b>2014 Var. anual</b>	-0,9%	-1,2%	10,9%	-5,8%	4,5%	77,8%	32,4%	1,3%
<b>T-1 2015</b>	14,5%	4,7%	9,7%	1,6%	9,9%	159,5%	-10,7%	7,3%
<b>T-2 2015</b>	1,7%	-15,0%	12,1%	-0,8%	14,8%	-102,8%	-33,3%	-7,0%
<b>T-3 2015</b>	17,6%	5,1%	10,0%	17,4%	18,8%	-37,2%	-376,3%	8,0%
<b>T-4 2015</b>	-13,2%	17,2%	12,3%	9,4%	13,1%	420,3%	-20,1%	10,7%
<b>2015 Var. anual</b>	4,1%	2,4%	11,1%	6,7%	14,1%	-37,2%	42,9%	4,6%
<b>T-1 2016</b>	-22,9%	2,1%	12,1%	-0,7%	7,8%	59,5%	12,9%	0,4%
<b>T-2 2016</b>	-1,2%	6,9%	11,5%	-1,2%	7,7%	1796,1%	14,5%	6,7%

En las tasas de variación de los saldos, el color azul indica si en el primer período de la tasa había superávit, y el rojo si había déficit. El signo "+" indica que el saldo mejora (saldo más positivo o menos negativo), y el "-" que empeora (saldo menos positivo o más negativo). Ejemplos: un saldo deficitario en el primer período que pasa a positivo ("+" rojo); un saldo deficitario que pasa a más deficitario ("- rojo); un saldo positivo que pasa a menos positivo ("- azul); etc.

# Cataluña

**Gráfico 1.4. Comercio interregional e intrarregional trimestral de Cataluña.**

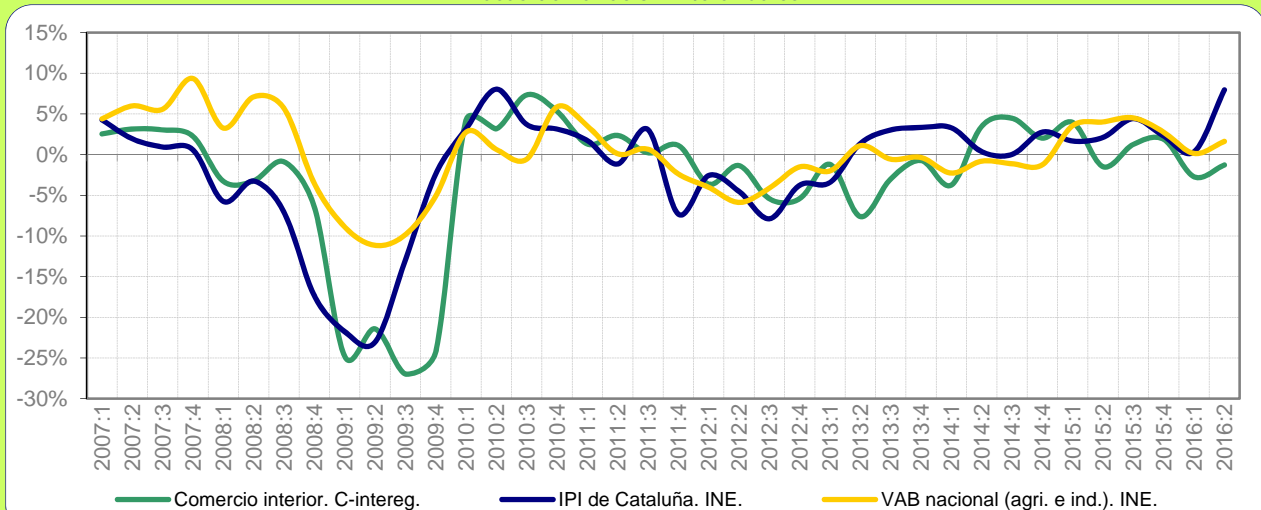
Millones de euros y tasas de variación interanuales.



El **Gráfico 1.4** muestra la evolución del comercio catalán intrarregional y con el resto de España. Durante el 2009, todas las series sufrieron el impacto de la crisis. La reactivación de los flujos interregionales se inició en el 2010:1. Por el contrario, la evolución del comercio intrarregional es más errática, fluctuando entre tasas positivas y negativas hasta el 2014:1. Las exportaciones interregionales volvieron a contraerse desde el 2011:4, mientras que las importaciones lo hicieron en 2012:1. En 2014 los flujos interregionales se estancaron, siendo el comercio intrarregional mucho más dinámico, con tasas positivas entre el 5% y el 9%. Desde entonces el comercio intrarregional ha vuelto a mostrar acusados altibajos; en el 2016:1 pasó de una tasa negativa del -6,5% al 3,8% en el 2016:2. Las exportaciones e importaciones interregionales han mostrado cierta sincronización en su evolución desde el 2015:1, la cual siempre ha estado próxima al 0%. En el 2016:1 las exportaciones siguieron creciendo, pero a un tono muy bajo (0,7%) y las importaciones interregionales nuevamente se contrajeron (-1%). En el 2016:2 ambas series han manifestado un deterioro en su evolución (-5,3% en las exportaciones y -6,6% en las importaciones).

**Gráfico 2.4. El comercio interior de Cataluña y otros indicadores.**

Tasas de variación interanuales.

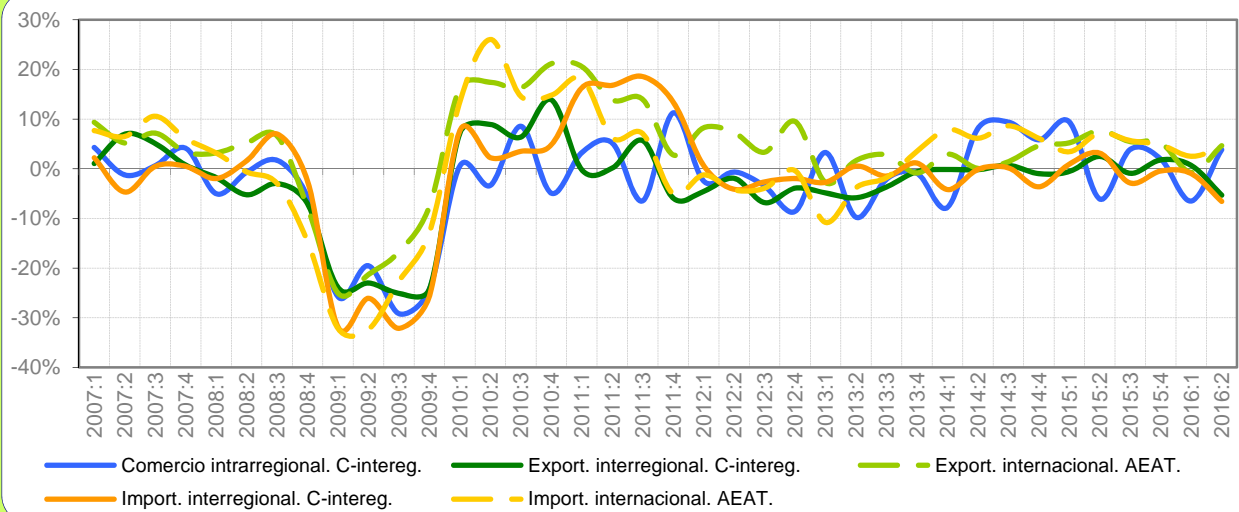


El **Gráfico 2.4** presenta la evolución del comercio interior catalán (intrarregional+ exportaciones interregionales) en comparación con su IPI y el VAB de España (de agricultura e industria). Tanto el IPI y como el agregado de comercio interior registraron fuertes caídas entre el 2008:1 y 2009:4. Con el 2010 el IPI recuperó parte de sus niveles, aunque a partir del 2010:2 desaceleró su crecimiento, contrayéndose nuevamente desde el 2011:2. El agregado del comercio interior creció hasta el 2011:4, registrando caídas entre el 2012:1 y el 2014:1. Entre el 2013:2-2014:1 el IPI repuntó con claridad, y salvo el periodo entre 2014:2-3, desde 2014:4 ha crecido de forma permanente con tasas en torno al 2%. Por el contrario, el indicador de comercio interior, que había rebrotado ligeramente desde 2014:2, se contrajo levemente en 2015:2 (-1,5%), y desde que llegó el 2016 no ha vuelto a crecer, aunque en el 2016:2 su ritmo de caída se atenuó. El IPI, tras sufrir con el arranque 2016, ya en el 2016:2 ha crecido con fuerza.



**Gráfico 3.4. El comercio de bienes de Cataluña según mercados.**

Tasas de variación interanuales.



El **Gráfico 3.4** recoge el comercio catalán en todos los mercados. Tras la crisis, entre el 2010:1 y el 2011:3, el comercio internacional avanzó con firmeza, superando el ritmo de crecimiento del comercio dentro de España. Desde el 2011:4 en adelante, las exportaciones internacionales siguieron creciendo, salvo en el 2013:1 (-5,1%) y 2013:4 (-1,9%), pero con tasas inferiores a las del 2010-2011. En relación a la evolución reciente de las exportaciones internacionales, desde el 2014:3 ésta se ha mostrado dentro de una evolución alcista, con tasas del 5,2% en 2015:1, del 7,7% en 2015:2 y algo superiores al 5% durante el 2015:3 y 4. Las importaciones internacionales retrocedieron a partir del 2011:4, registrando avances significativos desde 2013:4. Los últimos datos confirman un ritmo importador importante y persistente, siendo su crecimiento en 2016:2 del 4,3%. En el caso de las exportaciones internacionales, tras superada la ligera frenada del 2016:1 (-0,7%), en el 2016:2 esta serie ha vuelto a crecer, a una tasa del 4,7%.

**Tabla 1.4. Distribución espacial del comercio de bienes de Cataluña.**

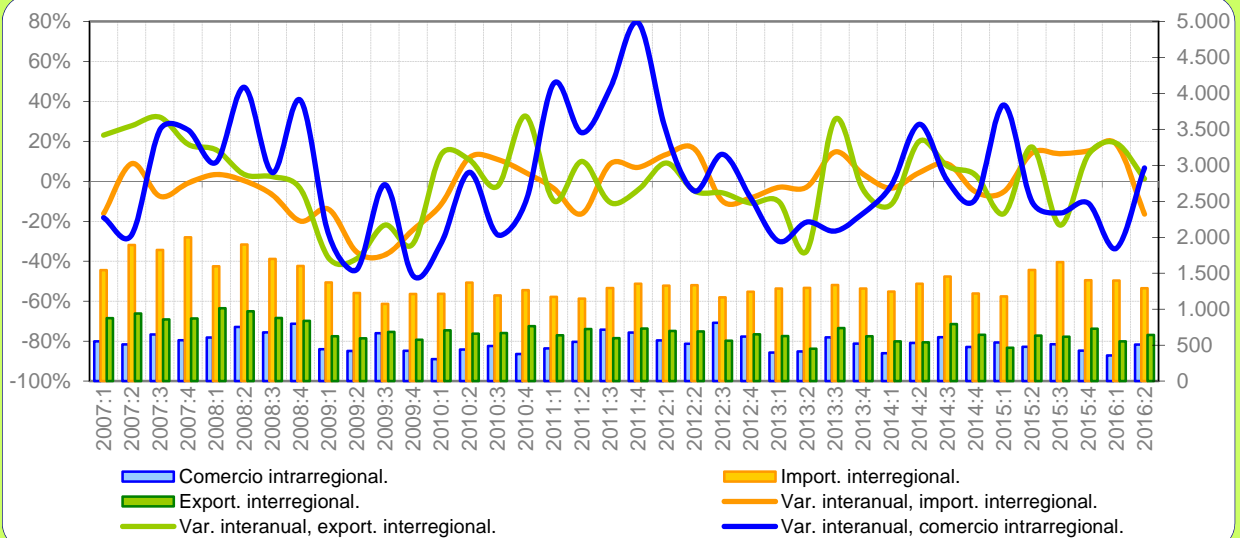
Millones de euros y tasas de variación interanuales	Propia CCAA (1)	EXPORTA A		IMPORTA DE		SALDO		PRODUCCIÓN EFECTIVA (1+2+3)
		ESPAÑA (2)	MUNDO (3)	ESPAÑA (4)	MUNDO (5)	ESPAÑA (2-4)	MUNDO (3-5)	
<b>Promedio 95-01</b>	32.123	38.203	26.843	20.825	37.023	17.378	-10.181	97.168
<b>Promedio 02-09</b>	40.488	46.790	43.007	25.422	65.372	21.368	-22.364	130.286
<b>Promedio 10-13</b>	32.065	40.484	55.408	23.376	68.996	17.108	-13.588	127.957
<b>T-1 2014</b>	7.745	9.433	14.881	5.749	17.866	3.684	-2.985	32.059
<b>T-2 2014</b>	8.367	9.697	15.088	5.980	18.036	3.717	-2.948	33.152
<b>T-3 2014</b>	8.032	9.677	14.856	5.860	17.961	3.816	-3.106	32.564
<b>T-4 2014</b>	8.115	9.569	15.467	5.811	18.358	3.758	-2.891	33.150
<b>2014</b>	32.258	38.376	60.291	23.400	72.221	14.975	-11.929	130.925
<b>T-1 2015</b>	8.476	9.381	15.658	5.803	18.477	3.577	-2.820	33.515
<b>T-2 2015</b>	7.857	9.939	16.242	6.169	19.338	3.770	-3.096	34.038
<b>T-3 2015</b>	8.345	9.588	15.667	5.692	18.979	3.896	-3.312	33.599
<b>T-4 2015</b>	8.274	9.740	16.272	5.785	19.243	3.955	-2.971	34.286
<b>2015</b>	32.952	38.648	63.839	23.449	76.037	15.199	-12.198	135.438
<b>T-1 2016</b>	7.926	9.445	15.542	5.748	18.941	3.697	-3.399	32.913
<b>T-2 2016</b>	8.158	9.411	16.997	5.764	20.176	3.647	-3.178	34.567
<b>2013 Var. anual</b>	-2,5%	-3,8%	0,2%	-0,6%	-3,4%	-8,5%	22,8%	-1,7%
<b>T-1 2014</b>	-7,8%	-0,1%	3,0%	-4,2%	7,9%	6,9%	-41,8%	-0,7%
<b>T-2 2014</b>	8,1%	-0,2%	0,1%	-0,1%	6,1%	-0,3%	-53,9%	1,9%
<b>T-3 2014</b>	9,4%	0,7%	1,4%	0,2%	8,6%	1,5%	-64,6%	3,1%
<b>T-4 2014</b>	5,8%	-1,0%	4,6%	-3,6%	6,1%	3,4%	-14,9%	3,2%
<b>2014 Var. anual</b>	3,6%	-0,2%	2,3%	-2,0%	7,2%	2,8%	-41,6%	1,9%
<b>T-1 2015</b>	9,4%	-0,6%	5,2%	0,9%	3,4%	-2,9%	5,5%	4,5%
<b>T-2 2015</b>	-6,1%	2,5%	7,7%	3,2%	7,2%	1,4%	-5,0%	2,7%
<b>T-3 2015</b>	3,9%	-0,9%	5,5%	-2,9%	5,7%	2,1%	-6,6%	3,2%
<b>T-4 2015</b>	2,0%	1,8%	5,2%	-0,4%	4,8%	5,3%	-2,8%	3,4%
<b>2015 Var. anual</b>	2,1%	0,7%	5,9%	0,2%	5,3%	1,5%	-2,3%	3,4%
<b>T-1 2016</b>	-6,5%	0,7%	-0,7%	-1,0%	2,5%	3,3%	-20,5%	-1,8%
<b>T-2 2016</b>	3,8%	-5,3%	4,7%	-6,6%	4,3%	-3,2%	-2,7%	1,6%

En las tasas de variación de los saldos, el color azul indica si en el primer periodo de la tasa había superávit, y el rojo si había déficit. El signo "+" indica que el saldo mejora (saldo más positivo o menos negativo), y el "-" que empeora (saldo menos positivo o más negativo). Ejemplos: un saldo deficitario en el primer periodo que pasa a positivo ("+" rojo); un saldo deficitario que pasa a más deficitario ("- " rojo); un saldo positivo que pasa a menos positivo ("- azul); etc.

# Extremadura

**Gráfico 1.5. Comercio interior trimestral de Extremadura.**

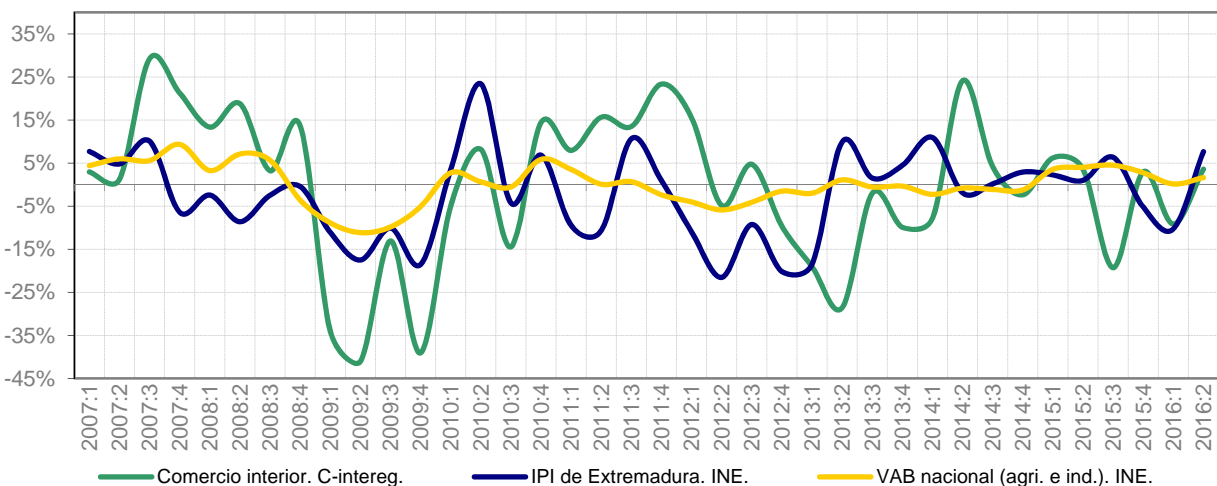
Millones de euros y tasas de variación interanuales.



El **Gráfico 1.5** contiene la evolución del comercio intrarregional e interregional de Extremadura. Tras las fuertes caídas del 2009, la evolución de las series se ha mostrado muy volatilidad. Las exportaciones interregionales fueron las primeras en crecer (2010), seguidas por el flujo intrarregional (2011) y las importaciones interregionales (2011:3). Sin embargo, desde 2012:2 y hasta 2013:2 las exportaciones interregionales volvieron a contraerse. Durante el resto del periodo, su evolución ha sido muy cambiante, predominando en su evolución reciente tasas positivas (entre el 2015:4 y 2016:1, esta serie alcanzó tasas próximas al 20%). Las importaciones interregionales han mostrado un crecimiento más estable, interrumpido con periodos de caídas (2012:3-2013:2), pero con una recuperación más sólida desde el 2015:2. El flujo intrarregional, tras crecer fuertemente entre 2011:1-2012:1 y en el 2014:2 y el 2015:2 (38,2%), se ha movido entre tasas negativas. En 2016:2, los flujos interregionales se han visto muy perjudicados por la coyuntura, especialmente las importaciones (-16,4%), mientras que el flujo intrarregional se ha reactivado (6,6%).

**Gráfico 2.5. El comercio interior de Extremadura y otros indicadores.**

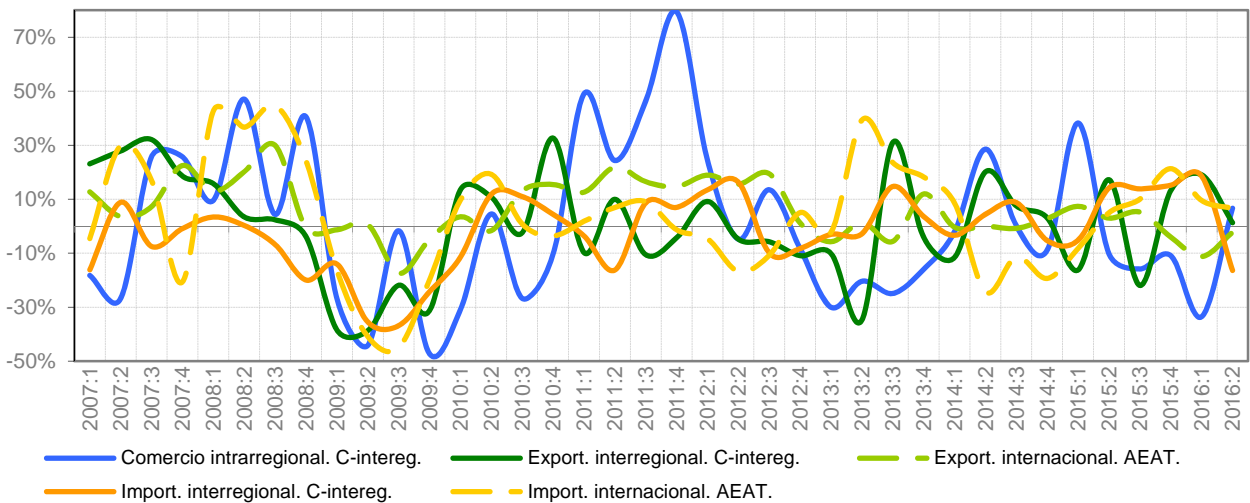
Tasas de variación interanuales.



El **Gráfico 2.5** presenta la evolución del comercio interior de Extremadura, junto con el IPI regional y el VAB nacional. Ante la crisis, el IPI fue la primera serie en contraerse (2007:4). El comercio interior, aunque no cayó hasta el 2009:1, registró las mayores caídas del periodo. Entre el 2010:4 y el 2012:1, el comercio interior recuperó parte de sus niveles. Sin embargo, desde el 2012:2, tanto el IPI como el comercio interior volvieron a resentirse. El dato desde el 2013:2 ha apuntado hacia la recuperación del IPI, interrumpida en 2014:2 (-1,9%) y en el 2015:4 (-4,5%). El comercio interior, tras caer con relativa fuerza durante el 2012:4-2014:1, y transmitir síntomas alentadores de recuperación en el 2015:1-2, se desplomó en 2015:3 (-19,3%). Durante el 2016:1-2, tanto el comercio interior como el IPI han evolucionado de forma muy similar; con una caída en el 2016:1 próxima al 10%, y una recuperación del 7,7% para el IPI y del 3,6% para el indicador del comercio.

**Gráfico 3.5. El comercio de bienes de Extremadura según mercados.**

Tasas de variación interanuales.



El **Gráfico 3.5** recoge la evolución del comercio de Extremadura en todos los mercados. Las exportaciones internacionales mostraron su debilidad en 2008:4, mientras que las importaciones internacionales lo hicieron en 2009:1. Entre el 2010:3 y el 2012:3, las exportaciones internacionales registraron sus mayores progresos. Pero desde el 2012:4 hasta el 2014:3, su trayectoria ha sido muy plana, salvo en 2013:4 (8,4%). Desde entonces, ésta serie volvió a recuperar tono; destaca el crecimiento de 2015:1 (7,3%) y de 2015:3 (5,2%). Sin embargo, en el 2015:4 volvió a resentirse (-4%), lo que se agravó en 2016:1 (-11,3%) y no terminó de remediarse en 2016:2 (-2,3%). Por su parte, las importaciones internacionales crecieron en 2011, se resentieron nuevamente en 2012 y experimentaron un sorprendente dinamismo entre 2013:2 y 2014:1. Con el 2014:2 se desplomaron (-24,3% en 2014:2), pero a partir del 2015:2 las importaciones internacionales se han recuperado, y en 2016:2 crecen al 6,6%.

**Tabla 1.5. Distribución espacial del comercio de bienes de Extremadura.**

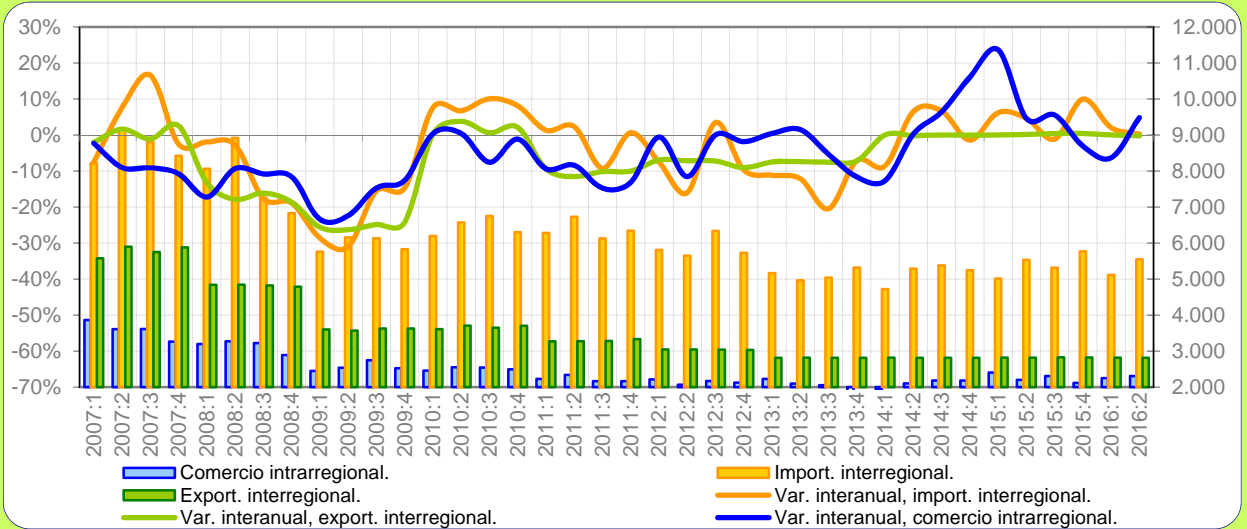
Millones de euros y tasas de variación interanuales	Propia CCAA (1)	EXPORTA A		IMPORTA DE		SALDO		PRODUCCIÓN EFECTIVA (1+2+3)
		ESPAÑA (2)	MUNDO (3)	ESPAÑA (4)	MUNDO (5)	ESPAÑA (2-4)	MUNDO (3-5)	
<b>Promedio 95-01</b>	1.099	1.728	564	4.043	291	-2.315	274	3.392
<b>Promedio 02-09</b>	2.181	2.816	1.117	5.986	816	-3.170	301	6.114
<b>Promedio 10-13</b>	2.114	2.632	1.514	5.070	1.015	-2.438	499	6.260
<b>T-1 2014</b>	389	554	355	1.244	266	-690	89	1.298
<b>T-2 2014</b>	531	541	457	1.353	238	-812	219	1.528
<b>T-3 2014</b>	610	792	449	1.454	241	-662	208	1.851
<b>T-4 2014</b>	475	643	413	1.217	235	-574	178	1.531
<b>2014</b>	2.004	2.530	1.674	5.268	980	-2.738	693	6.208
<b>T-1 2015</b>	537	464	381	1.179	244	-715	137	1.382
<b>T-2 2015</b>	477	633	470	1.545	249	-911	221	1.580
<b>T-3 2015</b>	513	618	472	1.654	266	-1.036	207	1.604
<b>T-4 2015</b>	423	728	396	1.402	285	-674	111	1.547
<b>2015</b>	1.950	2.444	1.720	5.780	1.045	-3.336	676	6.114
<b>T-1 2016</b>	357	552	338	1.397	267	-845	71	1.248
<b>T-2 2016</b>	508	642	459	1.291	266	-650	193	1.609
<b>2013 Var. anual</b>	-22,9%	-6,3%	0,0%	2,7%	19,1%	-12,2%	-24,8%	-10,9%
<b>T-1 2014</b>	-2,0%	-11,6%	-0,4%	-3,4%	8,6%	-4,3%	-20,2%	-5,9%
<b>T-2 2014</b>	28,5%	20,1%	0,0%	4,4%	-24,3%	4,0%	53,5%	15,8%
<b>T-3 2014</b>	0,2%	7,5%	-0,8%	8,8%	-11,4%	-10,3%	15,2%	2,9%
<b>T-4 2014</b>	-8,9%	3,1%	2,8%	-5,3%	-19,3%	13,3%	61,6%	-1,0%
<b>2014 Var. anual</b>	3,3%	3,8%	0,4%	1,2%	-12,7%	1,1%	27,4%	2,7%
<b>T-1 2015</b>	38,2%	-16,2%	7,3%	-5,2%	-8,3%	-3,6%	54,0%	6,5%
<b>T-2 2015</b>	-10,2%	17,2%	3,0%	14,2%	5,0%	-12,2%	0,8%	3,4%
<b>T-3 2015</b>	-15,8%	-21,9%	5,2%	13,8%	10,0%	-56,6%	-0,4%	-13,3%
<b>T-4 2015</b>	-10,9%	13,2%	-4,0%	15,2%	21,3%	-17,4%	-37,6%	1,1%
<b>2015 Var. anual</b>	-2,7%	-3,4%	2,8%	9,7%	6,5%	-21,8%	-2,6%	-1,5%
<b>T-1 2016</b>	-33,5%	19,0%	-11,3%	18,5%	9,5%	-18,2%	-48,3%	-9,7%
<b>T-2 2016</b>	6,6%	1,3%	-2,3%	-16,4%	6,6%	28,7%	-12,4%	1,8%

En las tasas de variación de los saldos, el color azul indica si en el primer período de la tasa había superávit, y el rojo si había déficit. El signo "+" indica que el saldo mejora (saldo más positivo o menos negativo), y el "-" que empeora (saldo menos positivo o más negativo). Ejemplos: un saldo deficitario en el primer período que pasa a positivo ("+" rojo); un saldo deficitario que pasa a más deficitario ("- " rojo); un saldo positivo que pasa a menos positivo ("- azul); etc.

# Comunidad de Madrid

**Gráfico 1.6. Comercio interior trimestral de la Comunidad de Madrid.**

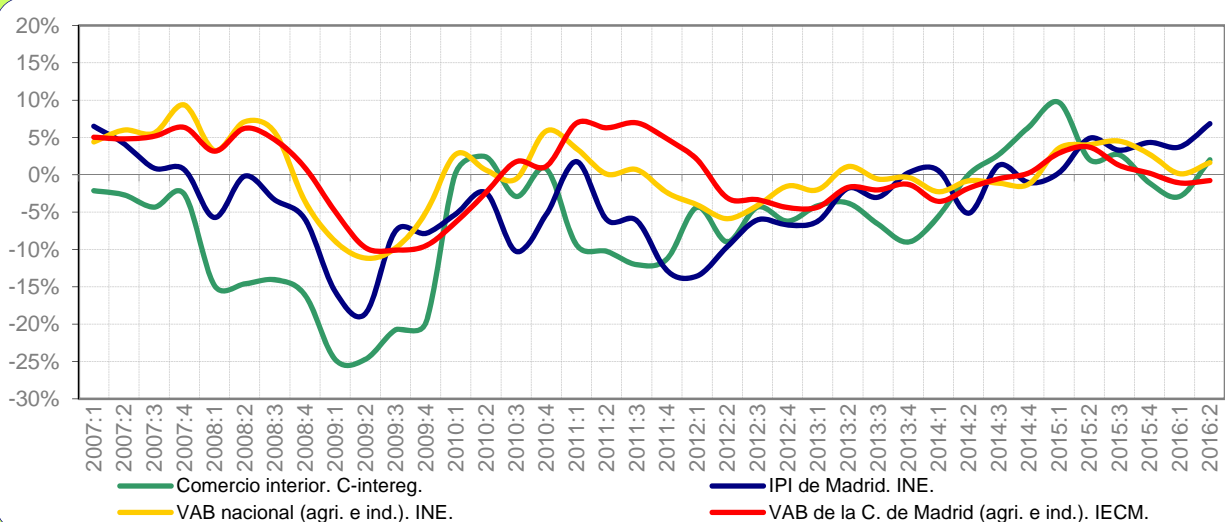
Millones de euros y tasas de variación interanuales.



El **Gráfico 1.6** presenta la evolución del comercio de la Comunidad de Madrid dentro de España. Las mayores caídas se dieron entre el 2008 y el 2009, aunque el flujo intrarregional comenzó a caer en el 2007:1. En 2010 todas las series rebotaron, si bien el comercio intrarregional no llegaría a crecer de forma definitiva. Las exportaciones se volvieron a resentir en 2011:1, seguidas por las importaciones interregionales (2011:3). Las importaciones registraron crecimientos importantes en 2014:2 (6,5%), 2014:3 (6,7%), 2015:1 (6,2%) y 2015:2 (4,6%), con una caída en 2015:3 (-1,1%). A partir del 2015:4 destaca el repunte de esta serie (10%), que en 2016:2 ya es prácticamente nulo. Las exportaciones interregionales desde el 2011:1 se han mantenido en tasas negativas hasta el 2013:4, y prácticamente nulas desde entonces. El flujo intrarregional frenó su deterioro durante el 2012:3 y 2013:2, pero sólo entre el 2014:3 y el 2015:3 es cuando realmente comenzó a recuperar parte de sus niveles originales. Entre el 2015:4 (-3,1%) y el 2016:1 (-6,3%) sufrió otro bache, que paró en 2016:2 (4,8%).

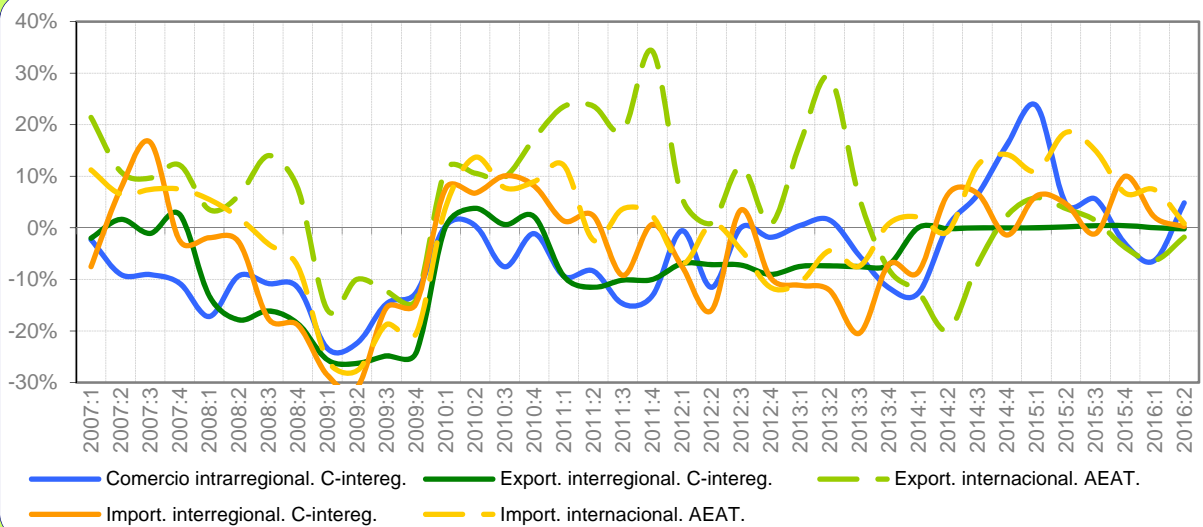
**Gráfico 2.6. El comercio interior de la Comunidad de Madrid y otros indicadores.**

Tasas de variación interanuales.



El **Gráfico 2.6** muestra la evolución del comercio interior con origen en la Comunidad de Madrid, frente al IPI y el VAB regional y nacional (de agricultura e industria). Durante los inicios de la crisis, el indicador de comercio interior cayó primero (2007:1), seguido por el IPI (2008:1) y el VAB regional (2009:1). Durante el 2010 el comercio interior, junto con el VAB nacional, fueron las primeras series en mostrar signos de recuperación; no obstante, la serie del comercio volvió a caer entre el 2011:1 y el 2014:1. Con un pico próximo al 10% en el 2015:1, el comercio interior pasó a registrar crecimientos más moderados entre 2015:2-3. Sin embargo, desde el 2015:4 ha vuelto a caer (-1,1% en 2015:4 y -2,9% en 2016:1). El IPI recogió inicialmente caídas menos intensas, pero sólo a partir del 2015:2 es cuando ha vuelto a crecer de forma sólida y continuada. El 2016:2 parece haber provocado la mejora de todas las series; el comercio interior ha vuelto a crecer, el IPI ha reforzado su crecimiento y el VAB madrileño atenuó su caída.

**Gráfico 3.6. El comercio de bienes de la Comunidad de Madrid según mercados.**  
Tasas de variación interanuales.



El Gráfico 3.6 muestra el comercio de la Comunidad de Madrid en todos los mercados. Durante el inicio de la crisis, el comercio internacional mantuvo una dinámica más estable que la del comercio intra-nacional. Desde el 2010:1 los flujos internacionales crecieron fuertemente, aunque las importaciones se recuperaron a ritmos menores, predominando las tasas negativas entre el 2011:2 y el 2013:3. Entre los altos ritmos de crecimiento de las exportaciones, en el 2012:2 y 4 las exportaciones internacionales perdieron fuerza. A partir del 2013:4 los flujos internacionales presentaron un cambio de patrón, donde las importaciones presentaron un mayor dinamismo que las exportaciones. Las importaciones internacionales crecieron con fuerza desde el 2014:3, (18,5% en 2015:2 y 15% en 2015:3), pero en el 2016:2 su crecimiento se resintió (0,8%). Las exportaciones recogieron un ciclo negativo durante el 2014:1-3 (-12,5%, -19,9% y -7,2%), recuperándose levemente entre el 2014:4 y el 2015:3 (2,3%, 5,8%, 3,7%, y 1,4%), y volviendo a caer desde el 2015:4 (-3,8% en 2015:4, -6,3% en 2016:1 y -1,8% en 2016:2).

**Tabla 1.6. Distribución espacial del comercio de bienes de la Comunidad de Madrid.**

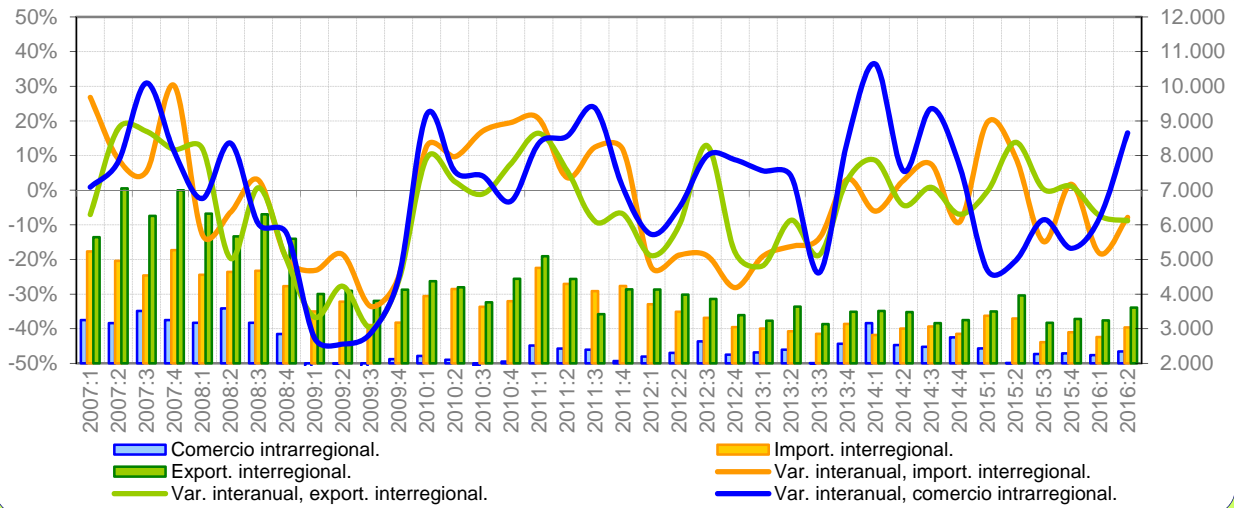
Millones de euros y tasas de variación interanuales	Propia CCAA (1)	EXPORTA A		IMPORTA DE		SALDO		PRODUCCIÓN EFECTIVA (1+2+3)
		ESPAÑA (2)	MUNDO (3)	ESPAÑA (4)	MUNDO (5)	ESPAÑA (2-4)	MUNDO (3-5)	
<b>Promedio 95-01</b>	10.958	18.502	10.665	21.151	30.659	-2.649	-19.993	40.125
<b>Promedio 02-09</b>	13.095	20.009	17.562	29.136	52.201	-9.127	-34.638	50.666
<b>Promedio 10-13</b>	8.946	12.814	26.692	23.832	50.680	-11.018	-23.989	48.452
<b>T-1 2014</b>	1.944	2.817	6.789	4.720	11.969	-1.903	-5.180	11.550
<b>T-2 2014</b>	2.105	2.815	6.891	5.290	12.051	-2.474	-5.160	11.812
<b>T-3 2014</b>	2.184	2.814	6.808	5.380	12.627	-2.565	-5.820	11.806
<b>T-4 2014</b>	2.183	2.813	7.243	5.246	14.216	-2.434	-6.972	12.239
<b>2014</b>	8.415	11.259	27.731	20.636	50.864	-9.376	-23.132	47.406
<b>T-1 2015</b>	2.404	2.818	7.185	5.012	13.285	-2.194	-6.101	12.407
<b>T-2 2015</b>	2.202	2.820	7.148	5.536	14.284	-2.715	-7.136	12.170
<b>T-3 2015</b>	2.306	2.826	6.903	5.319	14.516	-2.493	-7.613	12.035
<b>T-4 2015</b>	2.116	2.825	6.967	5.771	15.174	-2.946	-8.207	11.908
<b>2015</b>	9.028	11.289	28.203	21.638	57.259	-10.348	-29.056	48.520
<b>T-1 2016</b>	2.252	2.818	6.731	5.116	14.266	-2.298	-7.536	11.801
<b>T-2 2016</b>	2.308	2.815	7.019	5.550	14.404	-2.735	-7.386	12.142
<b>2013 Var. anual</b>	-3,7%	-7,4%	10,1%	-12,9%	-5,5%	18,8%	25,0%	3,3%
<b>T-1 2014</b>	-12,7%	0,0%	-12,5%	-8,6%	2,1%	18,9%	-30,6%	-9,8%
<b>T-2 2014</b>	0,3%	-0,2%	-19,9%	6,5%	-0,7%	-15,3%	-45,9%	-12,6%
<b>T-3 2014</b>	6,4%	0,0%	-7,2%	6,7%	12,0%	-15,1%	-47,8%	-3,2%
<b>T-4 2014</b>	16,1%	0,0%	2,3%	-1,4%	14,2%	2,9%	-29,9%	3,9%
<b>2014 Var. anual</b>	1,9%	0,0%	-9,9%	0,7%	6,9%	-1,6%	-37,6%	-5,7%
<b>T-1 2015</b>	23,7%	0,0%	5,8%	6,2%	11,0%	-15,3%	-17,8%	7,4%
<b>T-2 2015</b>	4,6%	0,2%	3,7%	4,6%	18,5%	-9,7%	-38,3%	3,0%
<b>T-3 2015</b>	5,6%	0,4%	1,4%	-1,1%	15,0%	2,8%	-30,8%	1,9%
<b>T-4 2015</b>	-3,1%	0,4%	-3,8%	10,0%	6,7%	-21,1%	-17,7%	-2,7%
<b>2015 Var. anual</b>	7,3%	0,3%	1,7%	4,9%	12,6%	-10,4%	25,6%	2,3%
<b>T-1 2016</b>	-6,3%	0,0%	-6,3%	2,1%	7,4%	-4,7%	-23,5%	-4,9%
<b>T-2 2016</b>	4,8%	-0,2%	-1,8%	0,3%	0,8%	-0,7%	-3,5%	-0,2%

En las tasas de variación de los saldos, el color azul indica si en el primer período de la tasa había superávit, y el rojo si había déficit. El signo "+" indica que el saldo mejora (saldo más positivo o menos negativo), y el "-" que empeora (saldo menos positivo o más negativo). Ejemplos: un saldo deficitario en el primer período que pasa a positivo ("+" rojo); un saldo deficitario que pasa a más deficitario ("- rojo); un saldo positivo que pasa a menos positivo ("- azul); etc.

# País Vasco

**Gráfico 1.7. Comercio interregional e intrarregional trimestral del País Vasco.**

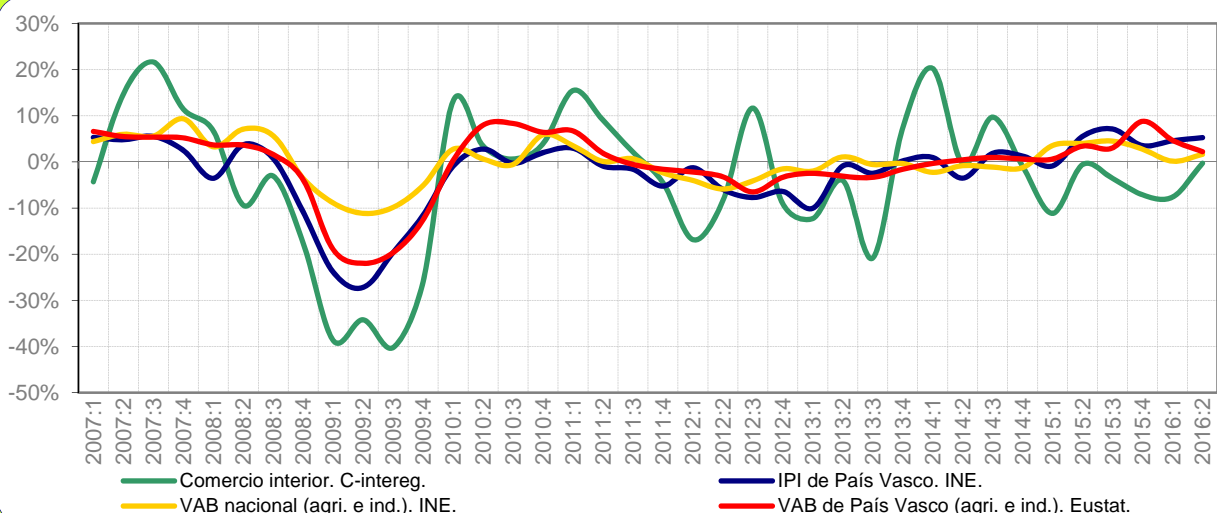
Millones de euros y tasas de variación interanuales.



El **Gráfico 1.7** recoge la evolución del comercio vasco con el resto de España. Entre el 2008:3-2009:4 se dieron las caídas más acusadas, especialmente en el flujo intrarregional. Sólo las importaciones interregionales crecieron durante todo el 2010 y el 2011. En 2012:1 todas las series mostraron caídas importantes, con un leve repunte en 2012:3 de las exportaciones interregionales, y entre el 2012:3-2013:2 en el caso del flujo intrarregional. En 2013:3 todas las series volvieron a sufrir un fuerte parón. Desde el 2013:4 la evolución de las series ha sido dispar: las importaciones interregionales se han movido entre tasas positivas (2015:1 del 19,6%; 2015:2 del 9,6%; 2015:4 del 1,7%) y negativas (2014:4 del -9,2%; 2015:3 del -14,9%); las exportaciones se han contraído en 2014:2 (-4,3%), 2014:4 (-6,9%) y 2015:1 (-0,3%), y han crecido en 2015:2 (13,8%), 2015:3 (0,3%) y 2015:4 (1,1%); el comercio intrarregional registró fuertes crecimientos en el 2014, pero ha recogido caídas también intensas en 2015, (-23,2% en 2015:1). En el 2016:1 todos los flujos estarían cayendo, mientras que en 2016:2 el flujo intrarregional habría crecido.

**Gráfico 2.7. El comercio interior de País Vasco y otros indicadores.**

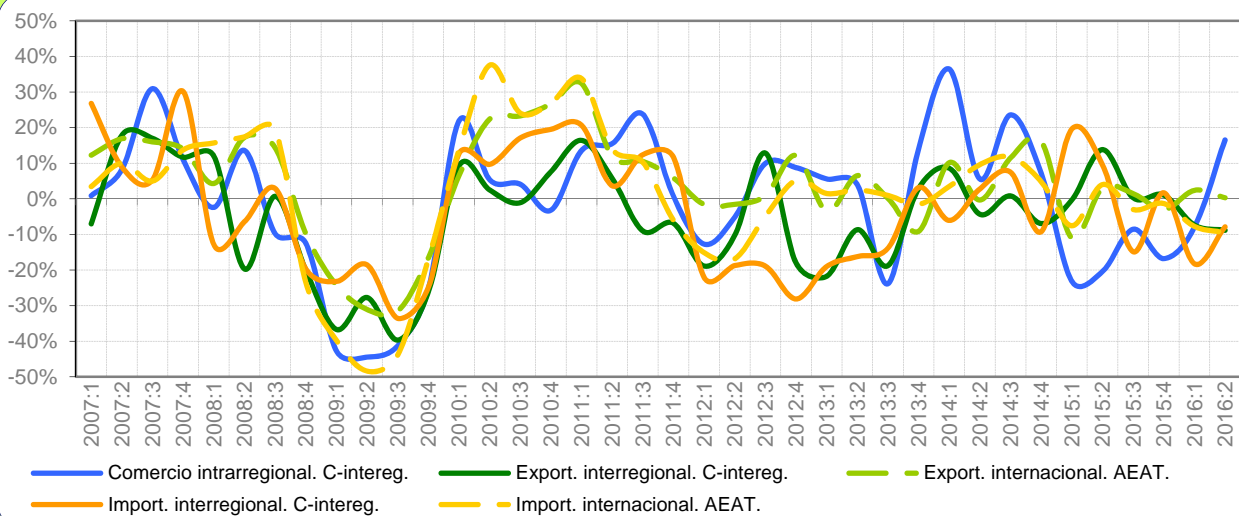
Tasas de variación interanuales.



El **Gráfico 2.7** recoge la trayectoria del comercio interior (comercio intrarregional y exportaciones interregionales), del IPI y del VAB (agricultura e industria) del País Vasco. El comercio y el IPI fueron las series con mayores caídas durante la crisis. Con la entrada del 2010, superadas las caídas del 2008 y 2009, el VAB vasco fue la serie que creció de forma más estable. No obstante, en el 2011:4 todas las series volvieron a contraerse. El IPI pasó a estancarse entre el 2013:2 y el 2015:1, desde entonces ha vuelto a crecer firmemente. El comercio interior registró fuertes caídas (2012:1; 2012:4; 2013:1), seguido de un intenso repunte en 2013:4 (7,4%). Este crecimiento se acentuó en 2014:1 (20,2%) y en 2014:3 (9,7%), y fue contrarrestado en el 2015, especialmente en 2015:1 (-11,2%) y 2015:4 (-7,1%). Pese a la evolución más optimista del resto de series, desde el 2015:1, a partir del 2015:4 el comercio interior ha seguido contrayéndose (-7,7%). En el 2016:2 sólo estaría cayendo el indicador de comercio, pero únicamente al -0,3%.

**Gráfico 3.7. El comercio de bienes del País Vasco según mercados.**

Tasas de variación interanuales.



El **Gráfico 3.7** presenta el comercio vasco en todos los mercados. A partir del 2008:4, los flujos internacionales cayeron intensamente, en especial las importaciones. Posteriormente, todas las series se recuperaron. Desde el 2010:1 el comercio internacional creció fuertemente. Su trayectoria se fue deteriorando en 2011:2. Desde el 2011:4 las importaciones volvieron a mostrar tasas negativas. A partir del 2013:4 su evolución fue muy variable: con tasas positivas del 11,7% en 2014:3 y del 4% en 2015:2, y negativas del -7,6% en 2015:1, del -3% en 2015:3 o del -1,3% en 2015:4, que en el 2016:1 y 2 se han agudizado (-7,7% y -9,5%, respectivamente). Las exportaciones internacionales se han mostrado algo más dinámicas. Aunque cayeron con intensidad en 2013:1 (-9,5%) y 2013:4 (-11,2%), en el 2014:1 este flujo experimentó un repunte (10,1%), que tras un parón en 2014:2 (-0,3%), registró crecimientos potentes en 2014:3 y 4 (11,5% y 16,1% respectivamente). En 2015:1, las exportaciones cayeron un 11%, y desde entonces se han mantenido entre suaves tasas de crecimiento positivas y negativas (0,3% en 2016:2).

**Tabla 1.7. Distribución espacial del comercio de bienes de País Vasco.**

Millones de euros y tasas de variación interanuales	Propia CCAA (1)	EXPORTA A		IMPORTA DE		SALDO		PRODUCCIÓN EFECTIVA (1+2+3)
		ESPAÑA (2)	MUNDO (3)	ESPAÑA (4)	MUNDO (5)	ESPAÑA (2-4)	MUNDO (3-5)	
<b>Promedio 95-01</b>	6.989	14.039	9.297	12.149	7.531	1.890	1.766	30.325
<b>Promedio 02-09</b>	11.197	21.423	15.143	16.243	14.569	5.180	574	47.763
<b>Promedio 10-13</b>	9.094	15.679	19.991	14.591	16.128	1.089	3.863	44.765
<b>T-1 2014</b>	3.163	3.511	5.614	2.821	4.139	690	1.474	12.287
<b>T-2 2014</b>	2.527	3.479	5.643	3.006	4.352	472	1.291	11.649
<b>T-3 2014</b>	2.479	3.162	5.337	3.066	4.420	96	917	10.978
<b>T-4 2014</b>	2.750	3.247	5.908	2.850	4.220	397	1.688	11.904
<b>2014</b>	10.918	13.398	22.501	11.743	17.131	1.655	5.370	46.817
<b>T-1 2015</b>	2.430	3.499	4.995	3.374	3.826	125	1.169	10.924
<b>T-2 2015</b>	2.011	3.960	5.814	3.294	4.527	666	1.287	11.784
<b>T-3 2015</b>	2.268	3.171	5.416	2.610	4.287	560	1.129	10.855
<b>T-4 2015</b>	2.288	3.282	5.728	2.898	4.164	384	1.563	11.297
<b>2015</b>	8.996	13.911	21.953	12.177	16.805	1.735	5.148	44.861
<b>T-1 2016</b>	2.236	3.241	5.115	2.759	3.530	482	1.585	10.592
<b>T-2 2016</b>	2.344	3.610	5.831	3.035	4.098	575	1.733	11.785
<b>2013 Var. anual</b>	-1,0%	-12,2%	-1,6%	-12,1%	0,8%	-13,0%	-9,1%	-5,0%
<b>T-1 2014</b>	36,4%	8,6%	10,1%	-6,1%	3,5%	201,7%	34,5%	15,4%
<b>T-2 2014</b>	5,6%	-4,3%	-0,3%	2,8%	9,6%	-33,7%	-23,7%	-0,4%
<b>T-3 2014</b>	23,6%	0,8%	11,5%	7,5%	11,7%	-66,1%	10,4%	10,6%
<b>T-4 2014</b>	7,2%	-6,9%	16,1%	-9,2%	4,8%	13,6%	59,1%	6,8%
<b>2014 Var. anual</b>	17,6%	-0,7%	9,1%	-1,5%	7,4%	5,1%	14,7%	7,9%
<b>T-1 2015</b>	-23,2%	-0,3%	-11,0%	19,6%	-7,6%	-81,9%	-20,7%	-11,1%
<b>T-2 2015</b>	-20,4%	13,8%	3,0%	9,6%	4,0%	40,9%	-0,3%	1,2%
<b>T-3 2015</b>	-8,5%	0,3%	1,5%	-14,9%	-3,0%	484,4%	23,1%	-1,1%
<b>T-4 2015</b>	-16,8%	1,1%	-3,0%	1,7%	-1,3%	-3,3%	-7,4%	-5,1%
<b>2015 Var. anual</b>	-17,6%	3,8%	-2,4%	3,7%	-1,9%	4,8%	-4,1%	-4,2%
<b>T-1 2016</b>	-8,0%	-7,4%	2,4%	-18,2%	-7,7%	287,3%	35,6%	-3,0%
<b>T-2 2016</b>	16,5%	-8,8%	0,3%	-7,9%	-9,5%	-13,6%	34,7%	0,0%

En las tasas de variación de los saldos, el color azul indica si en el primer periodo de la tasa había superávit, y el rojo si había déficit. El signo "+" indica que el saldo mejora (saldo más positivo o menos negativo), y el "-" que empeora (saldo menos positivo o más negativo). Ejemplos: un saldo deficitario en el primer periodo que pasa a positivo ("+" rojo); un saldo deficitario que pasa a más deficitario ("- rojo); un saldo positivo que pasa a menos positivo ("- azul); etc.

## Anexo Metodológico.

### Breve descripción de la metodología.

- El presente informe recoge la información más destacada procedente de la primera estimación del comercio intrarregional e interregional a nivel trimestral realizada en España hasta la fecha (Gallego et al. 2010).
- Para ello, en paralelo al procedimiento de estimación de la base de comercio de bienes a nivel anual (Llano et al. 2008a. 2008b. 2010), se han estimado los correspondientes vectores de comercio intrarregional e interregional de cada Comunidad Autónoma con el Resto de España, estimando para ello los flujos emitidos y recibidos en unidades físicas (Tm.) y monetarias (Euros). Por motivos de espacio este informe se centra exclusivamente en el análisis de los flujos en unidades monetarias.
- La metodología utilizada entronca con los trabajos previos sobre interpolación temporal y estimación de magnitudes trimestrales en España, haciendo uso de los métodos de interpolación de carácter uni-variante y multi-variantes (Chow-Lin y Denton) más eficientes para cada una de las Comunidades Autónomas según los indicadores disponibles y los comportamientos específicos de los residuos.
- La trimestralización del comercio descansa fundamentalmente sobre el uso de indicadores de alta frecuencia relativos a los movimientos intra e interregionales de mercancías en España (carretera y barco fundamentalmente). Como consecuencia se aporta una nueva familia de indicadores "puros" que pueden ser comparados con otros indicadores habituales del análisis coyuntural regional (VAB, IPI's, consumo eléctrico...).
- Los datos relativos al comercio internacional proceden de la trimestralización de los datos mensuales aportados por la Dirección General de Aduanas de la Agencia Española de Administración Tributaria (AEAT). Nótese que mediante la suma del comercio interior (intra + interregional) y el internacional se dispondría de un indicador adicional sobre la producción de bienes en cada una de las regiones para cada trimestre.

### Referencias Bibliográficas.

- Gallego. N. Llano C., Pérez. J. (2010). El comercio interregional trimestral de bienes en España: metodología y primeros resultados. Documento de Trabajo. Instituto L.R. Klein. Marzo.
- Llano C., Esteban. A., Pérez. J., Pulido. A. (2008a): "[La base de datos C-interreg sobre el comercio interregional de bienes en España \(1995-2006\): metodología](#)". Documento de Trabajo. Instituto L.R. Klein. Septiembre.
- Llano C., Esteban. A., Pérez. J., Pulido. A. (2008b): "[Metodología de estimación de la base de datos C-interreg sobre el comercio interregional de bienes en España \(1995-05\)](#)". Ekonomiaz. Nº 69. Vol:III. pp. 244-270.
- Llano. C., Esteban. A., Pulido. A., Pérez. J (2010): "[Opening the Interregional Trade Black Box: The C-interreg Database for the Spanish Economy \(1995-2005\)](#)". International Regional Science Review. 33. 302-337.

### Definiciones y claves interpretativas.

**Exportación (e importación) interregional:** flujos de mercancías con origen (destino) en una Comunidad Autónoma diferente a la de destino (origen).

**Comercio intrarregional:** flujos de mercancías con origen y destino en la misma Comunidad.

**Total exportaciones interregionales:** suma de todas las exportaciones interregionales con origen en una Comunidad y destino en el resto.

**Comercio interior:** suma del comercio intrarregional y exportaciones interregionales con origen en una Comunidad.

**Comercio internacional:** flujos de bienes entre una Comunidad y el resto del mundo excluido el resto de España.

**Saldo comercial interregional:** diferencia entre las exportaciones e importaciones interregionales de una Comunidad Autónoma.

**IPI:** Índice de Producción Industrial (INE).

**VAB nacional:** Valor Añadido Bruto nacional del sector agrario e industrial a precios de mercado (Contabilidad Nacional Trimestral del INE)

**VAB regional:** Valor Añadido Bruto del sector agrario e industrial a precios de mercado para aquellas Comunidades Autónomas que lo estiman con periodicidad trimestral. Cada serie corresponde a una fuente diferente.

**Producción efectiva:** la suma del comercio intra y las exportaciones interregionales e internacionales de una Comunidad equivale a la producción efectiva de sus sectores productores de bienes (agricultura + industria).

**Nota importante:** las cifras de comercio interregional trimestral no incluyen el comercio de la rama R16 de C-interreg (Producción y distribución de energía eléctrica, gas y agua). Dicha rama sí está incluida en los datos anuales de C-interreg habitualmente utilizados en los análisis estructurales del Proyecto. Según la metodología, los datos trimestrales del período 1995-2010 son compatibles con los datos anuales. Los datos de comercio interregional del período 2011-2013 no cuentan con restricción anual, y son considerados como una *predicción* dentro del período histórico. Sin embargo, los datos de comercio internacional y VAB son definitivos.