



Informe Trimestral

sobre el comercio interregional en España

Abril 2015

Institución promotora:



Instituciones patrocinadoras:



INDICE

España.....	3
Andalucía	9
Castilla y León	11
Cataluña	13
Comunidad Valenciana	15
Extremadura.....	17
Comunidad de Madrid	19
País Vasco.....	21
Anexo Metodológico.....	23

Nota importante

- En este informe se analizan brevemente la evolución de una colección novedosa de indicadores regionales relativos al comercio interior (intrarregional e interregional) de las Comunidades Autónomas españolas, que pueden ser comparados con los datos equivalentes de producción y comercio internacional.
- Dichos indicadores han sido estimados en el seno del **Proyecto C-interreg** según la metodología recogida en el **Anexo Metodológico** de este informe y en los documentos y artículos allí citados. Salvo nota en contrario, todas las series incluidas en este informe relativas al comercio interior tienen como fuente el Proyecto C-interreg. Los datos trimestrales son coherentes con los datos anuales estimados en la base de datos del proyecto (sin incluir la rama R16 de producción y distribución de energía eléctrica, gas y agua), que pueden ser consultada en la web www.c-interreg.es.
- El informe recoge la evolución reciente de los indicadores trimestrales de comercio antes mencionados para el conjunto de la economía española, así como para las Comunidades Autónomas que actualmente forman parte de C-interreg. El análisis autonómico queda constituido por una serie de gráficos y tablas comunes. Aunque el análisis se centra en las Comunidades asociadas al proyecto, se quiere hacer hincapié en que la metodología utilizada ha permitido la estimación de series equivalentes y homogéneas para todas y cada una de las Comunidades Autónomas españolas. La información completa de dicha estimación está disponible para las Comunidades asociadas al proyecto. Las series de las Comunidades Autónomas no asociadas podrían ser solicitadas a la dirección del proyecto info@c-interreg.es cuyo Comité de Dirección determinará las condiciones y el coste de su difusión.

Autores del informe^{1,2}:

Nuria Gallego López
Carlos Llano Verduras

¹ Los datos y comentarios ofrecidos en este informe recogen las opiniones de los autores, sin que puedan ser atribuidas a las instituciones patrocinadoras del proyecto o a las que originalmente aportaron la información estadística de base. Por ello, los autores asumen los posibles errores que se pudieran contener en el mismo.

² El Proyecto C-interreg quiere mostrar su gratitud a las instituciones colaboradoras del proyecto, la Agencia Española de Administración Tributaria y el Instituto de Estudios Turísticos, así como a todas las instituciones que han facilitado la información de base, con especial mención a la Subdirección General de Estadísticas del Ministerio de Fomento y al Servicio de Estadísticas de Puertos del Estado.

España

Tabla 1. Distribución geográfica del comercio de bienes en España.

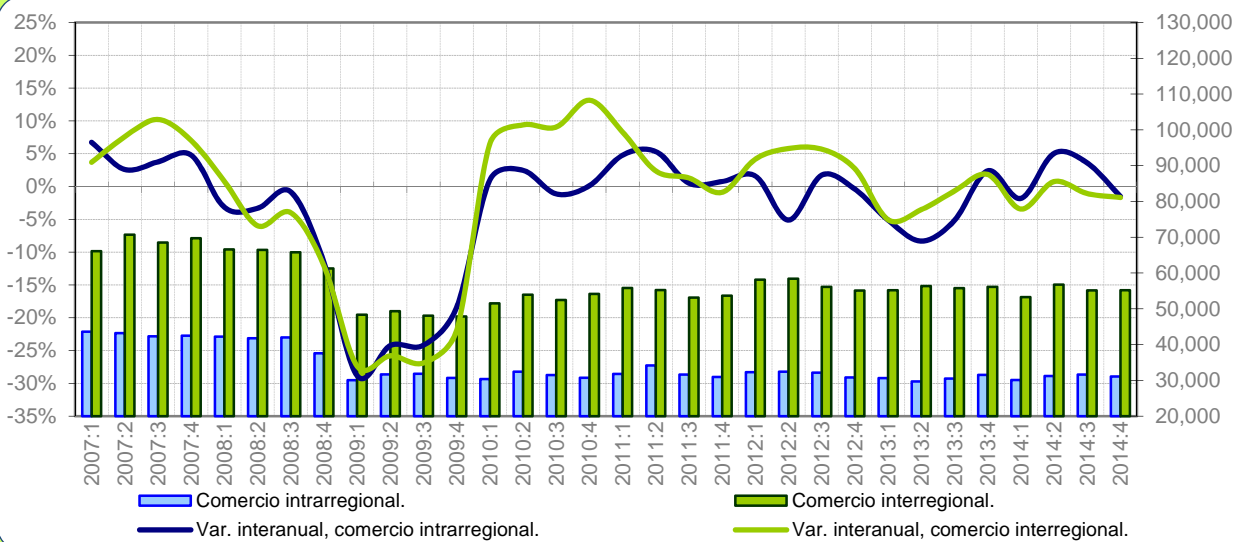
Millones de euros. Los datos anuales de comercio interior del 2014 de C-interreg son una predicción.

2014	Propia CCAA (1)	EXPORTA A		IMPORTA DE		SALDO INTERIOR (2-4)	SALDO EXTERIOR (3-5)	PRODUCCIÓN EFECTIVA (1+2+3)
		ESPAÑA (2)	MUNDO (3)	ESPAÑA (4)	MUNDO (5)			
Andalucía	14.012	27.108	26.512	21.629	30.827	5.479	-4.315	67.633
Aragón	5.792	14.570	9.391	21.771	8.541	-7.201	850	29.753
Asturias	3.444	4.475	3.825	5.948	3.375	-1.473	450	11.744
Baleares	1.275	794	952	5.453	1.448	-4.659	-495	3.021
Canarias	2.935	6.223	2.369	7.820	3.556	-1.597	-1.187	11.527
Cantabria	1.172	4.009	2.538	5.988	1.912	-1.979	626	7.719
Castilla y León	8.453	20.572	12.777	18.125	12.174	2.447	603	41.801
Castilla-La Mancha	3.125	17.375	5.340	14.708	5.867	2.667	-528	25.840
Cataluña	34.066	42.265	60.195	25.264	71.890	17.001	-11.696	136.525
C. Valenciana	14.390	20.677	24.853	21.941	21.258	-1.264	3.595	59.920
Extremadura	1.948	2.884	1.650	5.098	967	-2.214	683	6.482
Galicia	9.186	14.622	17.825	8.448	14.494	6.174	3.332	41.633
C. de Madrid	8.276	13.534	27.999	26.693	50.069	-13.158	-22.070	49.810
Murcia	2.311	9.015	10.377	7.668	12.129	1.348	-1.752	21.703
Navarra	2.575	6.166	8.100	5.516	4.081	650	4.019	16.840
País Vasco	9.953	12.537	22.241	14.074	17.345	-1.537	4.896	44.730
La Rioja	1.032	3.529	1.628	4.211	1.138	-682	490	6.189
ESPAÑA	123.944	220.355	238.571	220.355	261.070	0	-22.499	582.871

Nota: Las cifras de comercio internacional no incluyen Ceuta y Melilla (Base de datos DataComex del Ministerio de Economía y Competitividad).

Gráfico 1. Evolución reciente del comercio interregional e intrarregional en España.

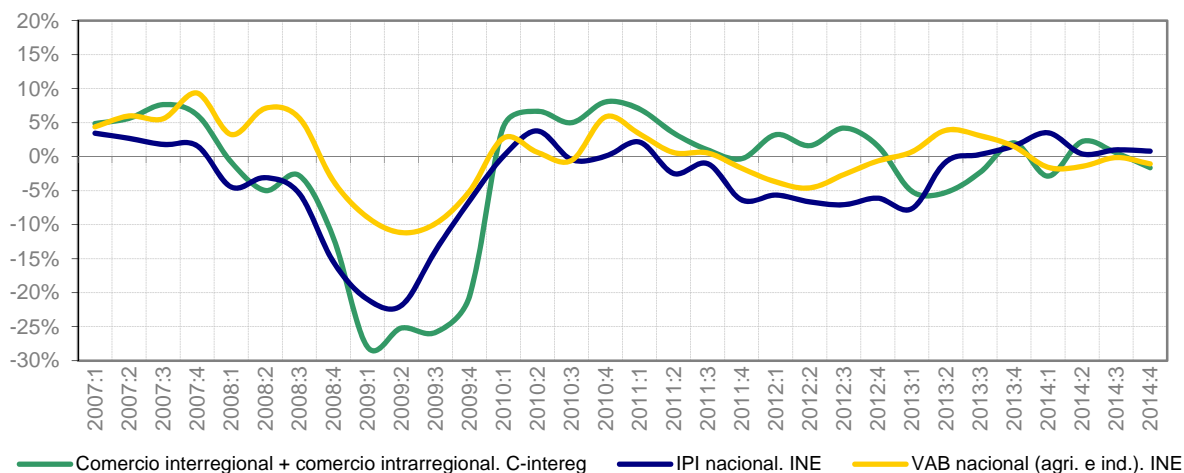
Millones de euros y tasas de variación interanuales.



El **Gráfico 1** muestra la evolución del comercio interregional e intrarregional en España. A partir de 2008:1, se produjo un fuerte deterioro de la demanda interna, arrastrada por el recorte del crédito, las altas cifras de desempleo y la absorción de los desequilibrios del sector inmobiliario y financiero. Las mayores caídas se produjeron en 2009. Durante el 2010 y el 2011, se produjeron tasas de crecimiento significativas, que palidecieron ante los nuevos síntomas de fragilidad del 2012, para el flujo interregional, y el 2013, en ambas series. Aunque los datos del 2013:4 fueron algo más optimistas, ambos flujos regresaron a tasas negativas en el primer trimestre del 2014 (-1,8% para el comercio intrarregional y -3,4% para el interregional). Nuevamente, los datos del 2014:2 han traído nuevas esperanzas, al registrar sendas tasas positivas, en este caso del 5,1% y del 0,7% respectivamente. Pero el último dato disponible (2014:4) muestra como ambas series han vuelto a retroceder en su evolución alcista; en el caso del comercio interregional se ha manifestado con una leve tasa negativa del -1,7%, y en el del flujo intrarregional -1,5%.

Gráfico 2. Comercio interior. IPI y VAB nacional (agricultura e industria).

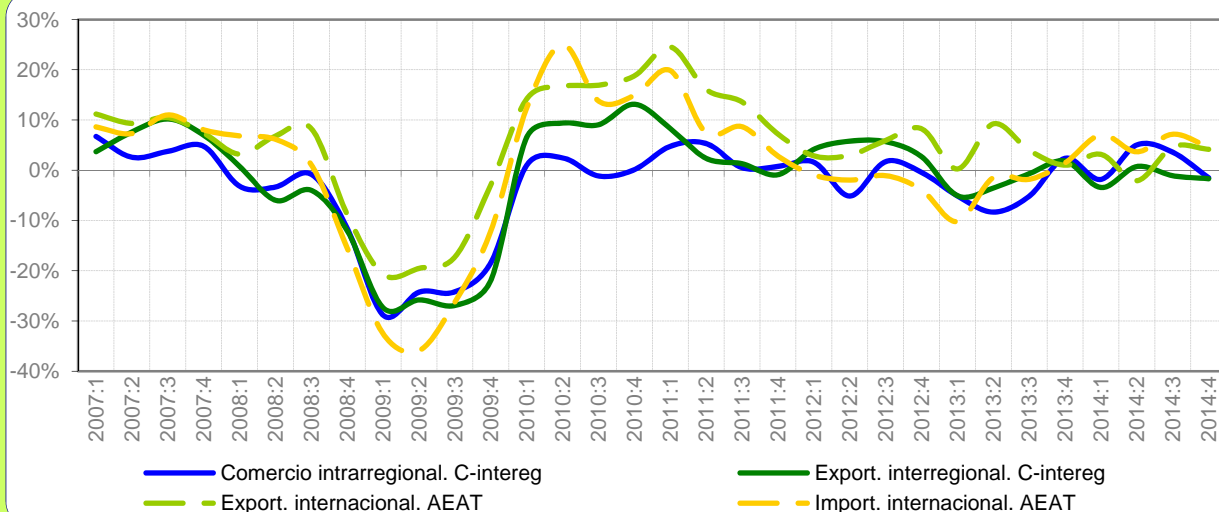
Tasas de variación interanuales.



El **Gráfico 2** representa la evolución de la suma del comercio intrarregional e interregional, junto con la del IPI y del VAB nacional en términos corrientes (agricultura + industria). Tras las fuertes caídas registradas en 2009, todas las series repuntaron, aunque entrarían pronto en un nuevo receso. El comercio interior (intra + interregional) mostró la recuperación más dinámica y estable (entre 2010 y 2011). La del VAB fue inicialmente similar a la del comercio interior, aunque mostró menor debilidad en los trimestres posteriores, pasado a crecer temporalmente durante el 2013. El IPI, tras crecer suavemente en el 2010:1 y el 2011:1, desde el 2011:2 y hasta 2013:1 sufrió la recaída más significativa. Aunque en 2013:4 el indicador de comercio interior repuntó ligeramente, en 2014:1 volvió a caer, estabilizándose desde entonces en tasas positivas muy cercanas al cero. El IPI, tras presentar sus mayores caídas entre el 2011:4 y 2013:1, se ha mantenido entre tasas de suave crecimiento positivo. En los últimos trimestres (2014:3-4) todas las series recogen cierta atonía en su evolución, con tasas en torno al 0%.

Gráfico 3. Evolución interanual del comercio de bienes según mercados.

Tasas de variación interanuales.



El **Gráfico 3** recoge la evolución conjunta del comercio interior e internacional. A partir del 2010 las series presentaron tasas positivas, a excepción del flujo intrarregional entre 2010:3-4, en dicho periodo la evolución de esa serie parece haberse estancado. Las exportaciones internacionales se reactivaron con la recuperación de la UE. Las importaciones crecieron de forma rápida, pero manteniendo un tono menos dinámico que las exportaciones. Durante el 2012 las importaciones internacionales y el comercio interregional se contrajeron nuevamente, arrastrados por la debilidad de la demanda interna. Las exportaciones internacionales, tras una leve desaceleración en 2012:1, volvieron a repuntar con fuerza, ejerciendo de principal motor de la economía española. En el 2013:1 las exportaciones internacionales experimentaron un bache (0,3%), seguido de un repunte en 2013:2 (9,2%) y una nueva moderación en 2013:3 (4%). Desde el 2013:4 las exportaciones internacionales pasaron a ser una serie menos dinámica que las importaciones internacionales. No obstante, parece que ambas series siguen una misma senda de evolución positiva, con la excepción del 2014:2, periodo en el que las exportaciones internacionales cayeron (-2,1%) y las importaciones internacionales moderaron su crecimiento (3,7%).

Tabla 2. Distribución espacial del comercio de bienes de España.

Millones de euros y tasas de variación interanuales	Propia CCAA (1)	EXPORTA A		IMPORTA DE		SALDO		PRODUCCIÓN EFECTIVA (1+2+3)
		ESPAÑA (2)	MUNDO (3)	ESPAÑA (4)	MUNDO (5)	ESPAÑA (2-4)	MUNDO (3-5)	
Promedio 95-01	107.651	168.629	98.374	168.629	126.593	0	-28.220	374.654
Promedio 02-09	150.779	231.805	158.012	231.805	228.068	0	-70.056	540.596
Promedio 10-12	127.017	219.191	208.429	219.191	251.086	0	-42.656	554.637
T-1 2013	30.649	55.173	56.270	55.173	59.893	0	-3.623	142.093
T-2 2013	29.699	56.333	61.810	56.333	63.199	0	-1.390	147.842
T-3 2013	30.500	55.750	56.142	55.750	60.815	0	-4.673	142.392
T-4 2013	31.534	56.120	58.793	56.120	63.333	0	-4.540	146.447
2013	122.383	223.377	233.014	223.377	247.240	0	-14.226	578.774
T-1 2014	30.093	53.276	58.052	53.276	64.121	0	-6.070	141.420
T-2 2014	31.200	56.755	60.522	56.755	65.515	0	-4.993	148.478
T-3 2014	31.593	55.147	58.756	55.147	65.181	0	-6.425	145.496
T-4 2014	31.058	55.176	61.241	55.176	66.253	0	-5.011	147.476
2014	123.944	220.355	238.571	220.355	261.070	0	-22.499	582.871
2012 Var. anual	-0,6%	4,6%	5,0%	4,6%	-2,0%	0,0%	34,3%	3,5%
T-1 2013	-5,1%	-5,1%	0,3%	-5,1%	-10,2%	0,0%	65,7%	-3,0%
T-2 2013	-8,3%	-3,5%	9,2%	-3,5%	-1,4%	0,0%	81,6%	0,3%
T-3 2013	-5,2%	-0,7%	4,0%	-0,7%	-1,8%	0,0%	41,1%	0,1%
T-4 2013	2,4%	1,8%	1,0%	1,8%	1,5%	0,0%	-8,0%	1,6%
2013 Var. anual	-4,1%	-1,9%	3,6%	-1,9%	-3,1%	0,0%	53,0%	-0,3%
T-1 2014	-1,8%	-3,4%	3,2%	-3,4%	7,1%	0,0%	-67,5%	-0,5%
T-2 2014	5,1%	0,7%	-2,1%	0,7%	3,7%	0,0%	-259,3%	0,4%
T-3 2014	3,6%	-1,1%	4,7%	-1,1%	7,2%	0,0%	-37,5%	2,2%
T-4 2014	-1,5%	-1,7%	4,2%	-1,7%	4,6%	100,0%	-10,4%	0,7%
2014 Var. anual	1,3%	-1,4%	2,4%	-1,4%	5,6%	0,0%	-58,2%	0,7%

En las tasas de variación de los saldos, el color azul indica si en el primer período de la tasa había superávit, y el rojo si había déficit. El signo "+" indica que el saldo mejora (saldo más positivo o menos negativo), y el "-" que empeora (saldo menos positivo o más negativo). Ejemplos: un saldo deficitario en el primer período que pasa a positivo ("+" rojo); un saldo deficitario que pasa a más deficitario ("- " rojo); un saldo positivo que pasa a menos positivo ("- azul); etc.

La **Tabla 2** resume la información básica disponible acerca del comercio nacional (interregional e intrarregional) e internacional de bienes para España según la Base de Datos Trimestral de C-interreg.

En las tres primeras filas se recoge el promedio anual para los períodos: 1995-2001, 2002-2009 y 2010-2012. En relación a estos datos medios –estructurales- cabe realizar los siguientes comentarios:

- Los datos ponen de manifiesto la importancia relativa del comercio nacional (intrarregional + interregional) frente al internacional. En términos generales, el mercado más importante para España es ella misma.
- Por el lado de los saldos, destaca el fuerte déficit comercial español con el exterior, así como su notable empeoramiento antes de la crisis (el déficit pasaría de -28.220 millones de euros de promedio entre 1995 y 2001 a otro de -70.056 millones de euros entre 2002 y 2009). Durante el período que ha seguido a las mayores caídas generadas por la crisis, destaca la mejora de la posición internacional del país, ya que aunque aún conserva un déficit relativamente alto, éste es menor al registrado durante los años previos. En concreto, para el período 2010-2012, el déficit comercial medio anual es de -42.656 millones de euros.

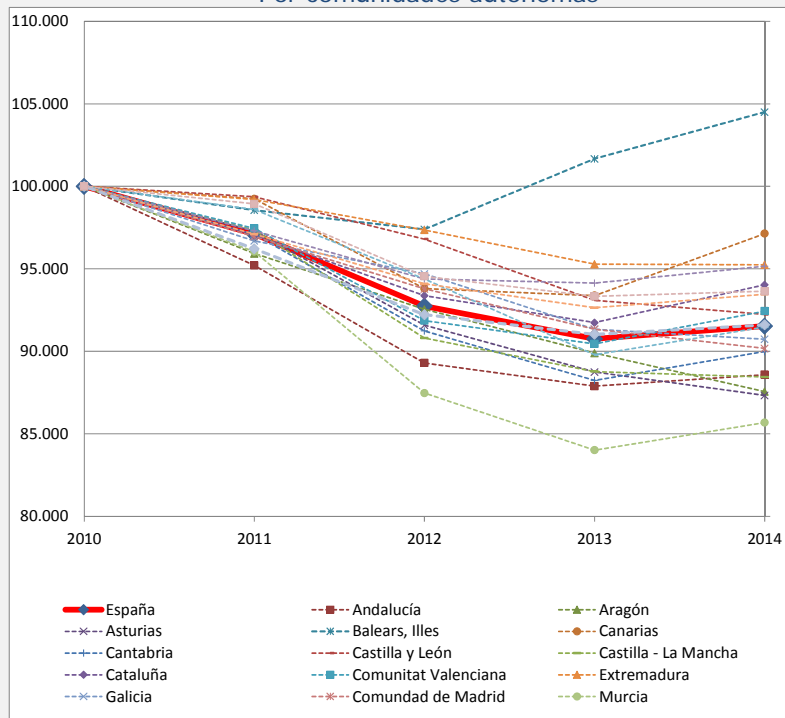
El resto de la tabla recoge el desglose anual y trimestral más reciente. Los datos del 2013 recogieron unas exportaciones internacionales muy dinámicas en la primera parte del año (9,2% en 2013:2; 4% en 2013:3), con tendencia a la moderación en el 2013:4 (1%). El resto de las series, incluidas las importaciones internacionales, habrían mantenido una evolución muy débil hasta el 2013:4 (1,5%). La información aportada por el 2014:1 supuso un jarro de agua fría, al recoger un nuevo deterioro del comercio interior (intra e interregional) así como una evolución más dinámica de las importaciones internacionales (7,1%) que de las exportaciones internacionales (3,2%). En 2014:2, se confirma la aportación negativa al crecimiento del PIB por parte del comercio internacional, aunque los indicadores del comercio interior se muestran más dinámicos. Durante el tercer trimestre de 2014 tanto las exportaciones como las importaciones internacionales mostraron un avance en su evolución, donde las exportaciones recortaron distancia respecto al fuerte crecimiento de las importaciones internacionales (del -2,1% al 4,7% entre 2014:2 y 2014:3, siendo de 4,2% en 2014:4, en las exportaciones, y del 3,7% al 7,2% entre 2014:2 y 2014:3, y del 4,6% en 2014:4, en las importaciones). En cuanto a los flujos intra-nacionales, sólo el flujo intrarregional creció significativamente, y lo hizo de forma puntual; 5,1% en 2014:2 y 3,6% en 2014:3. El último trimestre disponible muestra la contracción de todos los flujos intra-nacionales (-1,5% en el caso de los flujos intrarregionales y del -1,7%.

Cuadro 1. La recuperación del consumo y el comercio interior en España por Nuria Gallego y Carlos Llano

Durante el 2014, la economía española comienza a dar síntomas claros de recuperación. Son múltiples los indicadores que así lo confirman. La evolución ya positiva observada en los primeros trimestres del 2014 se ha visto reforzada por diferentes factores tales como: una progresiva mejoría en el mercado laboral con el correspondiente impacto sobre la renta disponible; la reducción de la incertidumbre y la mejoría de las condiciones financieras; el mantenimiento de los bajos precios del petróleo o la acción decidida del Banco Central Europeo (BCE) por mantener los tipos de interés en valores mínimos y continuar con el programa masivo de compra de deuda pública. Como consecuencia, las principales instituciones que siguen la evolución de la economía han revisado al alza sus previsiones para los próximos meses. Una de las notas características de prácticamente todas ellas es el acento en la recuperación de la demanda interna, y más concretamente del consumo y la inversión. Por este motivo, el análisis de este recuadro quiere centrarse esta vez en la evolución de algunos indicadores territoriales directamente relacionados con el consumo, que serán analizados en paralelo con las magnitudes de la base de datos c-interreg trimestral más ligadas al ritmo de compra de las comunidades autónomas. Para ello, analizaremos la evolución del comercio intra-regional así como de las importaciones interregionales e internacionales. Dado que esperamos que la contribución del consumo y la inversión se vaya acentuando en los próximos trimestres, lejos de agotar las posibilidades del análisis, en esta ocasión nos conformaremos con mostrar las principales coincidencias/divergencias entre algunos indicadores clásicos y los aquí generados. Así mismo se pretende enfatizar cómo el incremento de la demanda interna se traducirá en una reactivación del comercio intra-regional y las compras externas (interregionales e internacionales) de cada comunidad. En relación a los flujos interregionales, es importante remarcar como el incremento de la demanda en ciertas comunidades reactivará la producción y las exportaciones interregionales en otras. De esta manera, nuestro análisis resulta complementario al realizado en otros trabajos recientes donde los datos de comercio interregional son utilizados para alimentar modelos econométricos más sofisticados (BBVA Research 2015). Como se puede comprobar en el **Gráfico 1.B)** la evolución de los principales indicadores en 2014 no siempre recogen este repunte, o dan muestras de cierta discordancia. En el **Gráfico 1. A)** se aporta con más detalle la evolución del "Índice de Comercio al Por Menor del INE" (Base 2010) para el conjunto de la economía y cada una de las comunidades: tras una clara evolución negativa de este índice en España desde 2010, se aprecia un leve repunte positivo en la evolución del 2014, aún muy alejado de los niveles previos a la crisis. Dentro de esta evolución media, algunas comunidades como Baleares, Canarias, Extremadura, Cataluña, La Rioja, la Comunidad Valenciana o Castilla y León habrían experimentado una evolución más positiva que la media nacional entre el 2014 y el 2013. Otras, como Murcia, Andalucía, Cantabria, Aragón, la Comunidad de Madrid o Castilla-La Mancha registraron tasas de crecimiento más moderadas que el conjunto nacional, o incluso registraron caídas adicionales frente a los valores registrados en 2013 (Asturias; Aragón).

Gráfico 1. Evolución reciente de indicadores de consumo

A) Índice de Comercio al por menor. 2010-2014
Por comunidades autónomas



B) Varios indicadores. España.
Tasas de crecimiento. 2014/2013

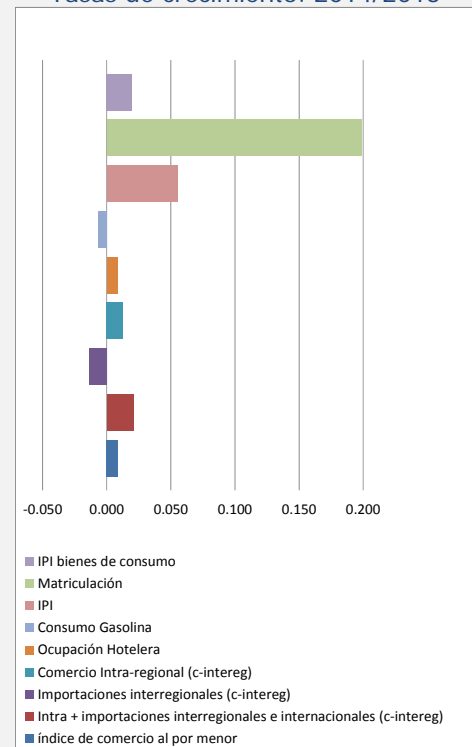
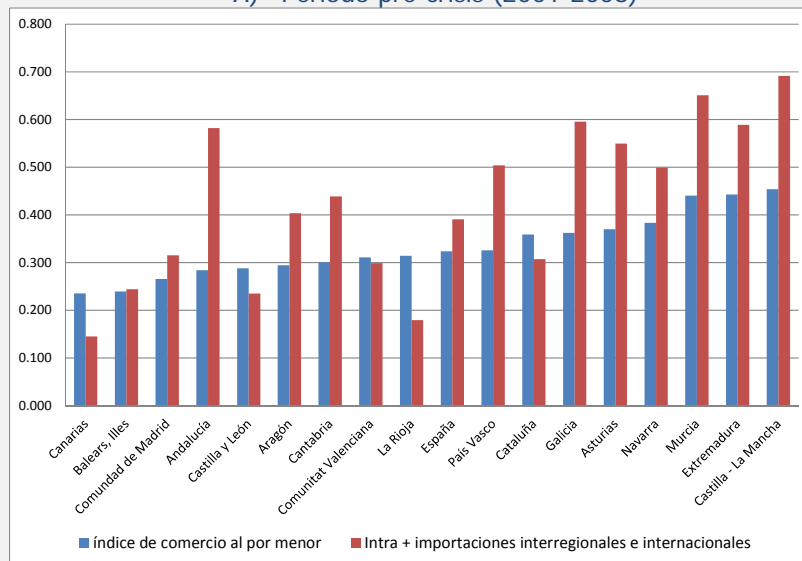
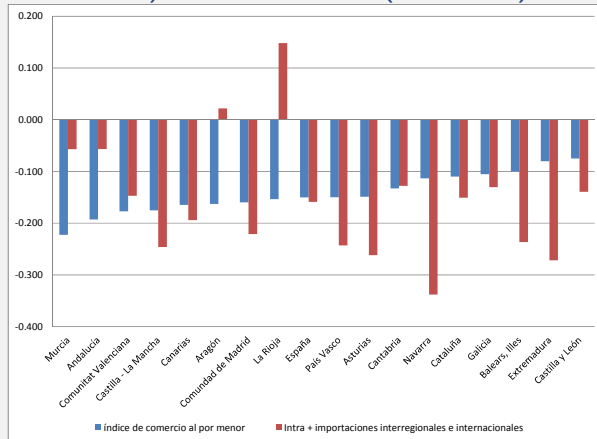


Gráfico 2. Índice de Comercio al Por Menor versus el comercio intra-regional más las importaciones. Ranking de las tasas de crecimiento por periodos.

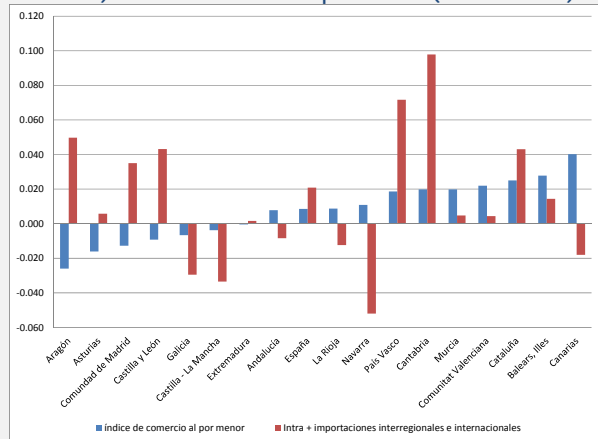
A) Periodo pre-crisis (2001-2008)



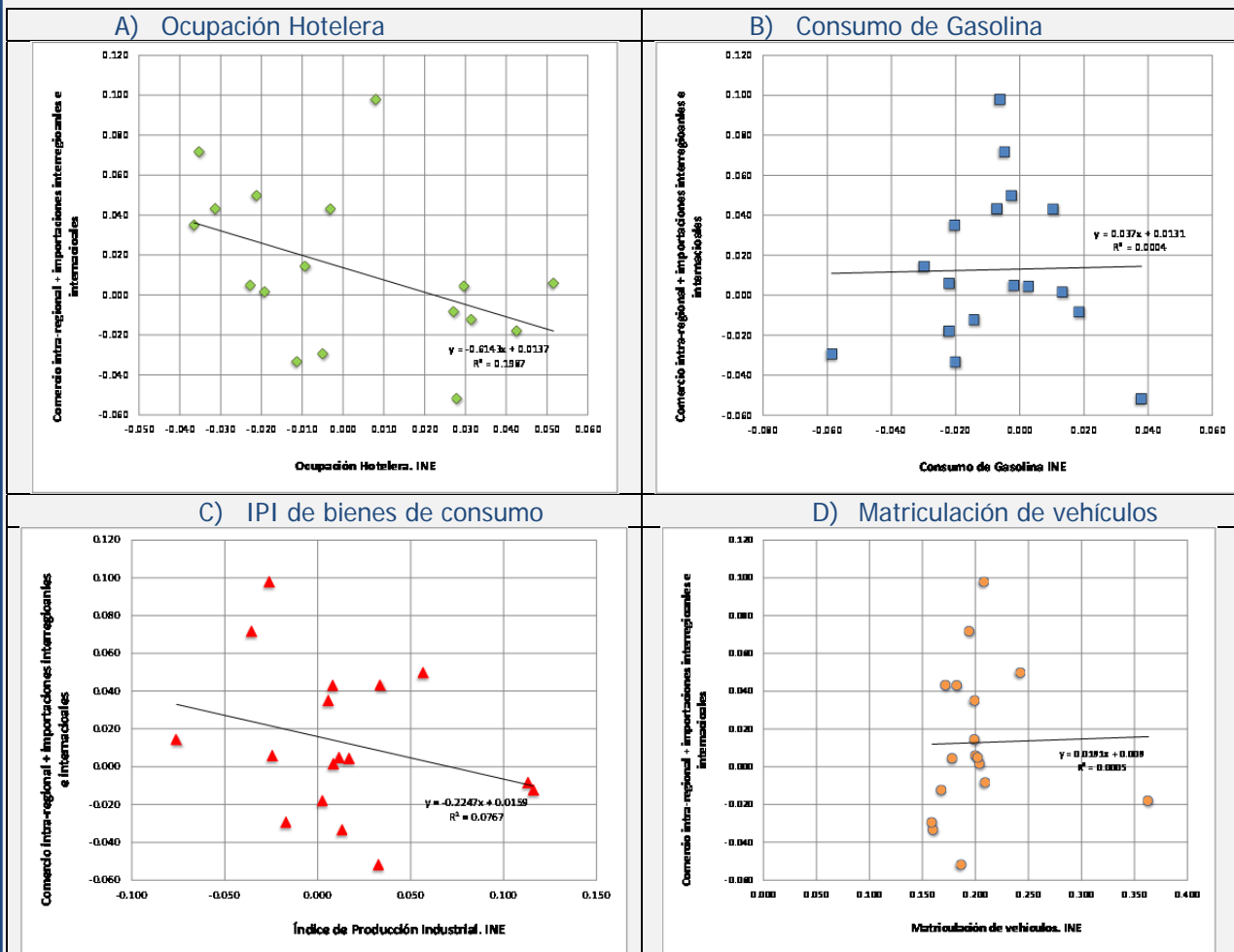
B) Periodo de crisis (2008-2013)



C) Inicio de la recuperación (2014/2013)



Los tres paneles del **Gráfico 2** recogen la evolución del *índice de consumo al por menor* publicado por el INE y la suma de todas las magnitudes de la base de datos c-interreg trimestral ligadas al ritmo de compra de las comunidades autónomas, esto es, la suma del comercio intra-regional y las importaciones interregionales e internacionales de cada comunidad. En el primer **panel (A)** las comunidades se presentan según el ranking del crecimiento del indicador del INE para el periodo pre-crisis disponible (2001-2008). Como se puede observar, todas las comunidades presentaron crecimientos elevados y el ranking de los mayores crecimientos coincide notablemente con el que se deriva de la suma de los indicadores de compra de C-interreg (el coeficiente de correlación entre los crecimientos regionales de ambas series es superior al 70%). Por el contrario, en el **panel B** se recoge el ranking autonómico de las tasas de variación de ambas series durante el periodo de crisis. Como se puede observar, salvo el punto atípico de La Rioja y Aragón, donde el indicador de compras regionales habría crecido, el resto de comunidades presentan tasas negativas abultadas. Aunque existen coincidencias en el ranking de decrecimientos recogidos por ambas series, se observa una mayor discordancia que en el periodo anteriormente comentado. Por último, la evolución de ambas series entre 2014 y 2013 (**Panel C**) recoge lo ya apuntado en el **Gráfico 1.A**): mientras que ambos indicadores muestran tasas positivas para el conjunto de España, algunas comunidades presentan síntomas más claros de recuperación mientras que otras siguen recogiendo tasas negativas. Así mismo, se observan desajustes entre la evolución recogida por sendos indicadores, siendo el caso de Canarias y de Aragón los más llamativos por encontrarse al frente y a la cola del ranking de crecimientos del índice publicado por el INE. Dicho esto, es importante remarcar que el indicador de comercio intra-regional más las importaciones regionales de C-interreg recoge todos los flujos de mercancías que llegan a cada comunidad, pudiendo contener movimientos de bienes de equipo, intermedios o de consumo. Así mismo, este indicador se puede ver afectado por hechos tales como la variación de existencias y la gestión de los stocks. Por el contrario, el indicador del INE estaría más directamente relacionado con el consumo familiar que efectivamente se ha realizado en los trimestres cubiertos por la encuesta correspondiente.

Gráfico 3. Otros indicadores del consumo versus el comercio intra-regional más las importaciones. Tasas de crecimiento autonómicas entre 2014-2013


Como complemento del análisis anterior, el **Gráfico 3** aporta información relativa a la evolución de otros indicadores relevantes para el seguimiento del consumo regional entre 2014 y 2013:

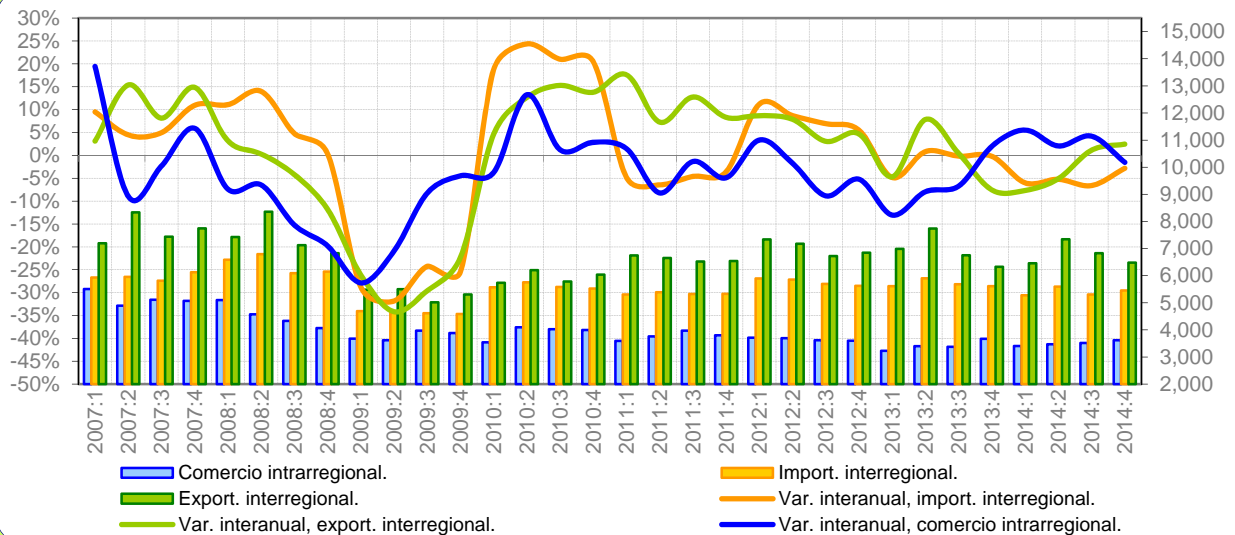
- En el cuadrante A) se contrapone la evolución regional de nuestro indicador de flujos de entrada en cada región con “la ocupación hotelera” del INE. Dado que la evolución de este indicador es más positiva en las comunidades insulares y costeras, donde la actividad turística tiene un mayor peso relativo, no resulta extraño observar una correlación negativa entre la evolución de este indicador y el nuestro, más asociado al movimiento de mercancías en grandes regiones industriales.
- Algo similar ocurre en el cuadrante C), donde la evolución del *IPI de bienes de consumo* entre 2014 y 2013 presenta una relación negativa con el comportamiento de nuestro indicador de flujos de llegada a cada comunidad. En este sentido es importante remarcar que el IPI es un indicador de producción, y aunque se utilice en su versión de “bienes de consumo”, podría no evolucionar con la misma intensidad que los flujos de llegada en todas las comunidades. La discordancia entre estos dos indicadores podría también deberse a la distinta naturaleza de ambas series (índice versus serie bruta) y quizá a un cierto carácter adelantado de nuestro indicador de movimiento de mercancías de llegada a cada comunidad (comercio intra + importaciones asociados al abastecimiento de stocks).
- De forma contraria la relación entre los indicadores recogidos en el panel B) (Consumo de gasolina) y D) (matriculación de vehículos) resulta coincidente con la de nuestro indicador. En el caso de la matriculación los datos del 2014 recogieron un crecimiento nacional importante del 19,9%, muy ligado a los efectos del plan PIVE en vigor desde 2012.

Referencias

- CEPREDE. Informe mensual del PIB por CCAA. Marzo 2015.
- Juan Ramón García López (2015): El círculo virtuoso del consumo. BBVA Research. Abril.
- BBVA Research (2015): Observatorio Económico España. PERSPECTIVAS DE CRECIMIENTO REGIONAL EN EL 1ER TRIMESTRE DE 2015. Febrero.
- La Caixa Research. Pulso Económico. Del 30 de marzo al 7 de abril de 2015.

Andalucía

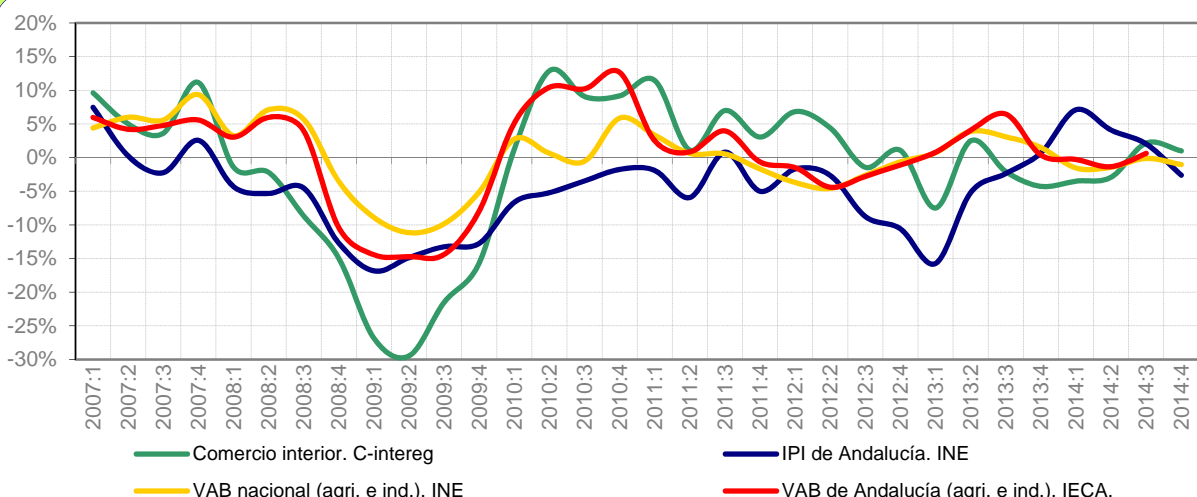
Gráfico 1.1. Comercio interregional e intrarregional trimestral de Andalucía.
Millones de euros y tasas de variación interanuales.



El **Gráfico 1.1** recoge la evolución del comercio intrarregional e interregional andaluz. El 2010 supuso una cierta recuperación de los niveles perdidos durante el 2009; en el caso de los flujos interregionales, especialmente en las importaciones. En el 2011 sólo las exportaciones siguieron avanzando en la recuperación. Con el 2012 las tasas positivas de las exportaciones e importaciones interregionales perdieron fuerza. El flujo intrarregional cayó entre el 2011:2 - 2011:4 y entre el 2012:2 - 2013:3, mostrando el resto del periodo etapas de recuperación, y un leve deterioro en 2014:4 (-1,5%). En el 2013:1 los flujos interregionales se resintieron, en línea con la contracción de la demanda interna nacional y andaluza. En 2013:2 destaca el repunte positivo de las exportaciones interregionales (7,8%), y su posterior recaida en 2013:4 (-7,6%). Con el inicio del 2014 las exportaciones se contrajeron nuevamente, pero pronto mostraron una clara tendencia alcista, llegando a crecer en el 2014:4 (2,5%). Las importaciones interregionales han vuelto a contraerse significativamente desde el 2014:1.

Gráfico 2.1. El comercio interior de Andalucía y otros indicadores.

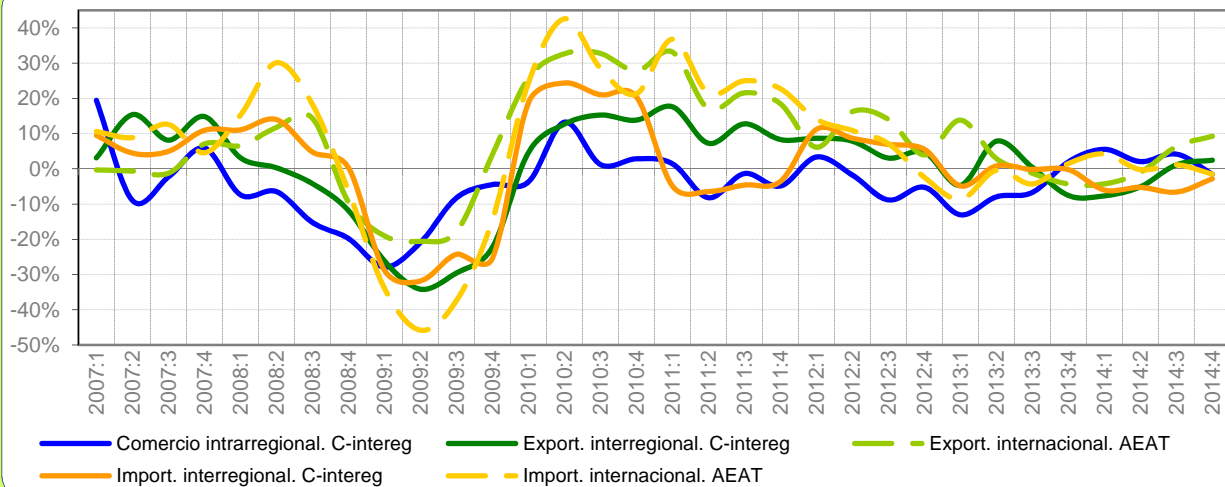
Tasas de variación interanuales.



El **Gráfico 2.1** muestra el comercio interior de Andalucía en comparación con el IPI, el VAB regional y nacional (de agricultura e industria). Al inicio de la crisis, el comercio interior sufrió las mayores contracciones. Durante el 2010-2011, prácticamente todas las variables crecieron, con la excepción del IPI andaluz, que sólo lo hizo en 2011:3. Con el 2012 se suavizaron las tendencias positivas, recogiéndose algunas caídas moderadas. En 2013:1 la serie de comercio e IPI empeoraron, registrando una cierta mejora en el 2013:2, con unas tasas positivas en el comercio interior. Entre el 2013:3 y el 2014:2 el comercio interior volvió a caer, pero desde 2014:3 registró una leve tasa positiva. El IPI registró tasas positivas notables desde el 2013:4, aunque volvió a deprimirse en 2014:4. Para el mismo periodo, la evolución de los VABs se ha mostrado mucho más moderada, con tasas más próximas al cero.

Gráfico 3.1. El comercio de bienes de Andalucía según mercados.

Tasas de variación interanuales.



El **Gráfico 3.1** presenta el comercio andaluz en todos los mercados. Las fuertes caídas de los flujos internacionales se iniciaron en el 2008:4. En 2010:1 los flujos internacionales ya registraron tasas positivas importantes, que se han suavizado desde 2011:2. Desde el 2012:2 la demanda extranjera siguió siendo el principal motor de la comunidad, registrando tasas de crecimiento notables en 2012:2 (16,2%), 2012:3 (14%) y 2013:1 (13,8%). Este dinamismo exportador se debilitó en los siguientes trimestres (-4,3% en 2013:4 y 2014:1; -1% en 2014:2), mientras las importaciones registraron tasas entre 4,2% (2014:1) y el -0,2% (2014:2). El 2014:3 recoge un nuevo crecimiento de las exportaciones (6,3%), que se ha prolongado en el 2014:4 (9,3%) y de las importaciones internacionales (1,2%), aunque éstas han vuelto a contraerse en el 2014:4 (-1,5%). Las exportaciones interregionales andaluzas, tras experimentar tres caídas consecutivas entre el 2013:4 y 2014:2, volvieron a repuntar entre el 2014:3-4 (1,1% y 2,5%, respectivamente). En 2014, el comercio intra-regional mostró cierto dinamismo, salvo en 2014:4 (-1,5%).

Tabla 2.1. Distribución espacial del comercio de bienes de Andalucía.

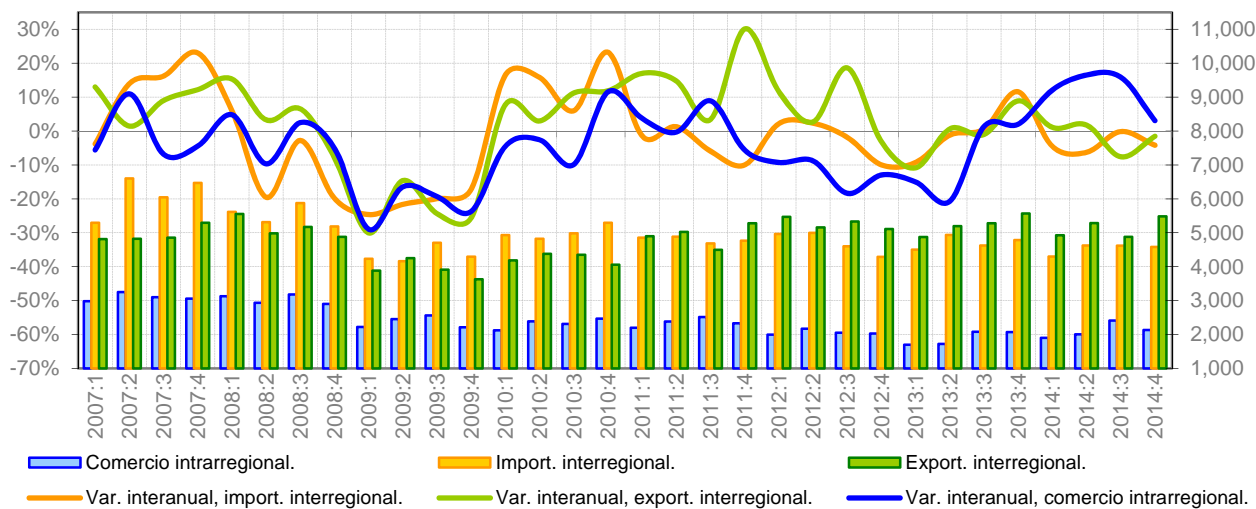
Millones de euros y tasas de variación interanuales	Propia CCAA (1)	EXPORTA A		IMPORTA DE		SALDO		PRODUCCIÓN EFECTIVA (1+2+3)
		ESPAÑA (2)	MUNDO (3)	ESPAÑA (4)	MUNDO (5)	ESPAÑA (2-4)	MUNDO (3-5)	
Promedio 95-01	11.481	15.669	8.394	15.909	8.758	-240	-364	35.544
Promedio 02-09	17.707	24.774	13.992	21.723	18.291	3.051	-4.299	56.474
Promedio 10-12	15.136	26.101	22.324	22.285	28.060	3.816	-5.735	63.561
T-1 2013	3.228	6.991	7.198	5.612	7.679	1.378	-480	17.417
T-2 2013	3.402	7.739	6.955	5.903	7.892	1.835	-937	18.095
T-3 2013	3.375	6.751	5.868	5.684	7.520	1.067	-1.652	15.994
T-4 2013	3.674	6.328	5.949	5.611	7.454	718	-1.505	15.951
2013	13.678	27.808	25.970	22.810	30.544	4.998	-4.575	67.457
T-1 2014	3.406	6.455	6.890	5.274	8.003	1.180	-1.113	16.751
T-2 2014	3.472	7.343	6.886	5.594	7.874	1.748	-988	17.700
T-3 2014	3.517	6.827	6.237	5.308	7.608	1.519	-1.371	16.581
T-4 2014	3.618	6.484	6.500	5.452	7.343	1.031	-843	16.601
2014	14.012	27.108	26.512	21.629	30.827	5.479	-4.315	67.633
2012 Var. anual	-3,3%	6,1%	9,9%	8,1%	7,4%	-2,1%	1,8%	5,3%
T-1 2013	-13,1%	-4,7%	13,8%	-4,8%	-8,7%	-4,0%	77,0%	0,3%
T-2 2013	-7,9%	7,8%	2,9%	0,8%	-0,4%	38,9%	19,6%	2,6%
T-3 2013	-6,7%	0,4%	-1,2%	-0,2%	-4,3%	3,7%	13,8%	-1,8%
T-4 2013	2,0%	-7,6%	-4,3%	-0,2%	1,5%	-41,4%	-33,3%	-4,3%
2013 Var. anual	-6,5%	-1,0%	2,9%	-1,1%	-3,1%	-0,2%	27,4%	-0,7%
T-1 2014	5,5%	-7,7%	-4,3%	-6,0%	4,2%	-14,4%	-131,7%	-3,8%
T-2 2014	2,0%	-5,1%	-1,0%	-5,2%	-0,2%	-4,7%	-5,5%	-2,2%
T-3 2014	4,2%	1,1%	6,3%	-6,6%	1,2%	42,4%	17,0%	3,7%
T-4 2014	-1,5%	2,5%	9,3%	-2,8%	-1,5%	43,7%	44,0%	4,1%
2014 Var. anual	2,4%	-2,5%	2,1%	-5,2%	0,9%	9,6%	5,7%	0,3%

En las tasas de variación de los saldos, el color azul indica si en el primer periodo de la tasa había superávit, y el rojo si había déficit. El signo "+" indica que el saldo mejora (saldo más positivo o menos negativo), y el "-" que empeora (saldo menos positivo o más negativo). Ejemplos: un saldo deficitario en el primer periodo que pasa a positivo ("+" rojo); un saldo deficitario que pasa a más deficitario ("- rojo); un saldo positivo que pasa a menos positivo ("- azul); etc.

Castilla y León

Gráfico 1.2. Comercio interregional e intrarregional trimestral de Castilla y León.

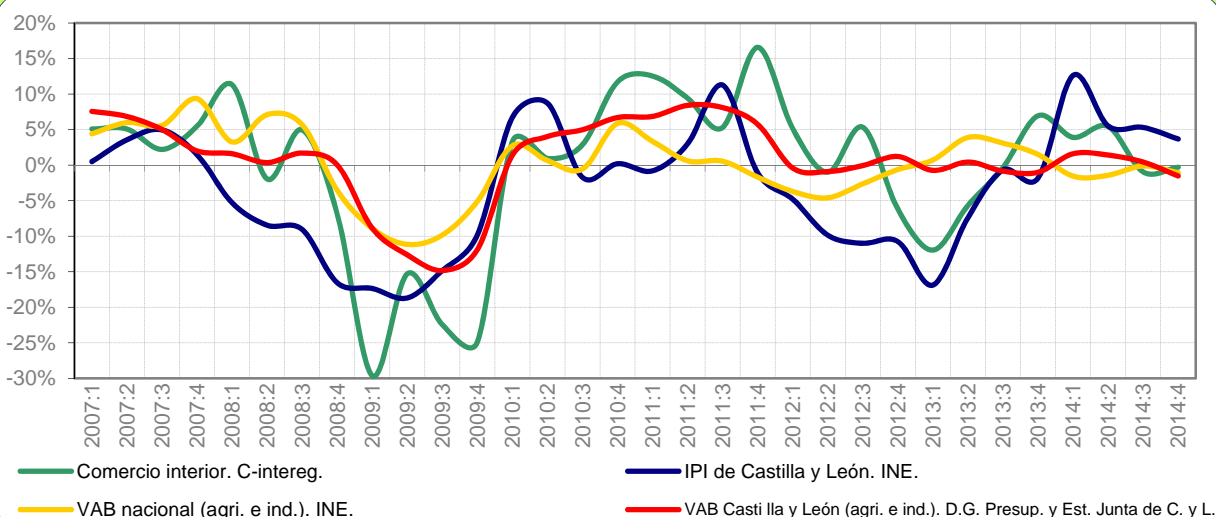
Millones de euros y tasas de variación interanuales.



El **Gráfico 1.2** recoge el comercio de Castilla y León dentro de España. En el 2009 se produjeron las mayores caídas, seguidas en el 2010 de importantes repentes en los flujos interregionales. Entre el 2011-2012, las exportaciones interregionales mostraron los mayores altibajos. Las importaciones interregionales, tras un máximo en 2011:1, entraron en una prolongada recaída que duró cuatro trimestres consecutivos, y que tras dos repentes seguidos en 2013:3 (0,6%) y 2013:4 (11,6%), volvieron a caer durante todo el 2014 (con tasas comprendidas entre el -6,3% y el -0,2%). El flujo intrarregional, que cayó con gran fuerza entre 2011:4 y 2013:2, parece recuperarse, especialmente entre 2014:1-3, con crecimientos del 12,1%, 16,5%, y 15,9%, y algo más moderado en 2014:4 (3,1%). También las exportaciones interregionales han crecido en los últimos trimestres, con tasas del 8,9% (2013:4), 1% (2014:1) y 1,8% (2014:2), pero desde 2014:3 se ha vuelto a poner de manifiesto su debilidad, cayendo un -7,6% y -1,5%.

Gráfico 2.2. El comercio interior de Castilla y León y otros indicadores.

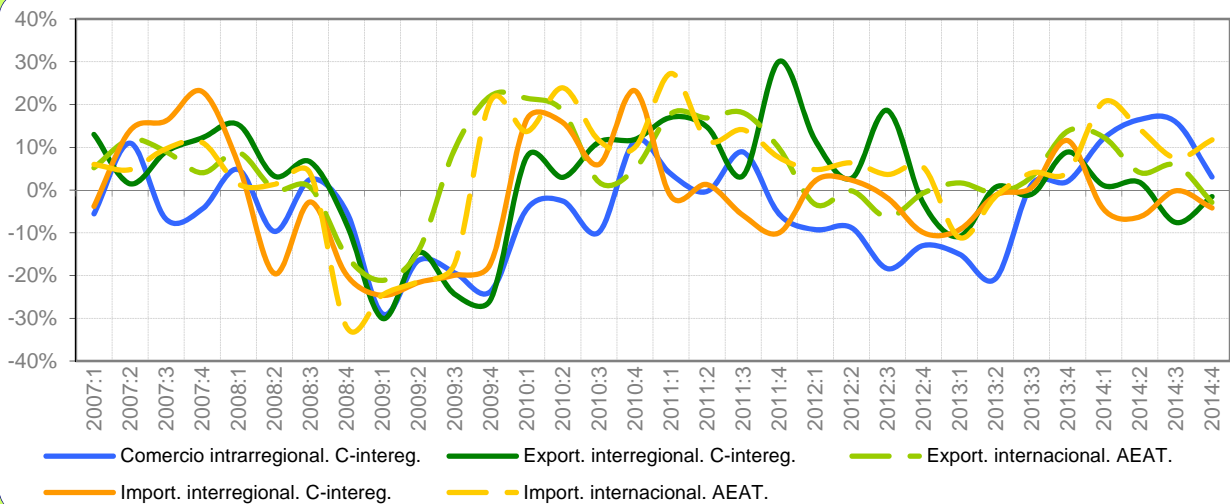
Tasas de variación interanuales.



El **Gráfico 2.2** presenta la evolución del comercio interior de Castilla y León en comparación con la del IPI regional y el VAB regional y nacional (de agricultura e industria). Desde el inicio de la crisis, el IPI fue el primer indicador en caer (2008:1), seguido por el resto en el 2008:4. Con el 2009:3, todas las series empezaron a recuperarse, hasta alcanzar tasas positivas en el 2010:1. A lo largo del 2010-2011, se han observado patrones diferenciados, donde la evolución del comercio interior fue la más positiva. Desde el 2012:1 todas las series se resintieron, la menos afectada fue el VAB castellano-leonés. Según los datos del 2013:4 al 2014:2, el comercio interior ha crecido a una tasa media del 5%, pero en el 2014:3 se ha unido a la evolución de los VABs con tasas alrededor del cero. El IPI es la única serie que ha mostrado un crecimiento significativo y robusto desde el arranque del 2014, más moderado en 2014:4 (3,7%).

Gráfico 3.2. El comercio de bienes de Castilla y León según mercados.

Tasas de variación interanuales.



El **Gráfico 3.2** recoge la evolución del comercio de Castilla y León en el ámbito nacional e internacional. El comercio internacional sufrió antes el impacto de la crisis, pero se recuperó más rápidamente. Ambos flujos internacionales cambiaron su tendencia alcista tras el 2011:3, registrando durante 2012 crecimientos más suaves en las importaciones y tasas negativas en las exportaciones. Posteriormente, las exportaciones internacionales registraron tasas de crecimiento moderadas en 2013:1 (1,7%) y 2013:3 (3,1%). Las importaciones internacionales registraron caídas en 2013:1 (-11,1%) y 2013:2 (-1,5%). Entre el 2013:3 y el 2014:3 se recogen nuevamente fuertes crecimientos en ambas series, algo más intensos para las importaciones. El dato para 2014:4 registra un repunte de las importaciones (11,7%) y una recaída en las exportaciones (-2,9%). En el comercio interior, tras la mejora que significó el 2013:4: durante el 2014:1-2 las exportaciones se moderaron (1%; 1,8%), cayendo entre 2014:3-4 (-7,6%; -1,5%); y las importaciones cayeron fuertemente todo el año (-4,6%; -6,3%; -0,2% y -4,2%).

Tabla 2.2. Distribución espacial del comercio de bienes de Castilla y León.

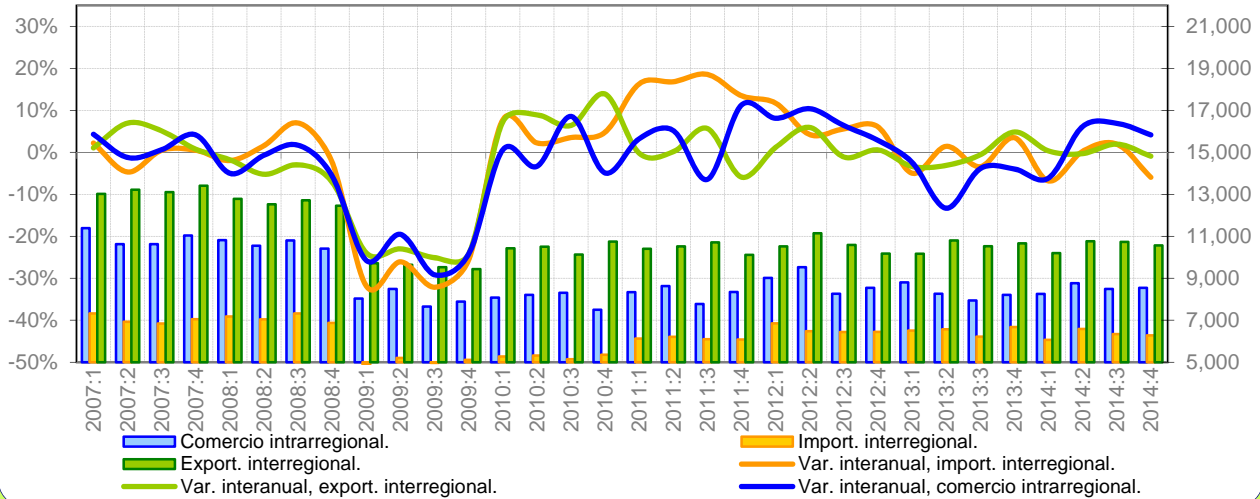
Millones de euros y tasas de variación interanuales	Propia CCAA (1)	EXPORTA A		IMPORTA DE		SALDO		PRODUCCIÓN EFECTIVA (1+2+3)
		ESPAÑA (2)	MUNDO (3)	ESPAÑA (4)	MUNDO (5)	ESPAÑA (2-4)	MUNDO (3-5)	
Promedio 95-01	7.907	12.265	6.417	13.959	6.439	-1.694	-22	26.589
Promedio 02-09	11.061	16.809	9.072	20.184	8.701	-3.375	371	36.942
Promedio 10-12	8.990	19.252	11.375	19.357	10.082	-105	1.293	39.617
T-1 2013	1.697	4.875	2.914	4.503	2.507	372	407	9.486
T-2 2013	1.722	5.194	3.155	4.935	2.837	259	318	10.071
T-3 2013	2.080	5.280	2.834	4.626	2.579	654	256	10.195
T-4 2013	2.069	5.568	3.316	4.784	2.809	784	506	10.953
2013	7.569	20.916	12.220	18.848	10.732	2.069	1.488	40.705
T-1 2014	1.903	4.926	3.274	4.298	3.024	628	250	10.102
T-2 2014	2.006	5.285	3.284	4.626	3.240	660	44	10.576
T-3 2014	2.411	4.879	3.000	4.619	2.771	260	228	10.290
T-4 2014	2.133	5.482	3.219	4.583	3.139	899	80	10.833
2014	8.453	20.572	12.777	18.125	12.174	2.447	603	41.801
2012 Var. anual	-12,5%	7,0%	-2,6%	-1,8%	5,1%	334,7%	-50,2%	-0,3%
T-1 2013	-15,0%	-10,8%	1,7%	-9,3%	-11,1%	-26,2%	796,8%	-8,2%
T-2 2013	-20,7%	0,7%	-0,7%	-1,2%	-1,5%	57,3%	7,4%	-4,2%
T-3 2013	1,3%	-1,0%	3,1%	0,6%	4,0%	-10,9%	-5,1%	0,6%
T-4 2013	2,0%	8,9%	13,8%	11,6%	4,2%	-4,9%	131,6%	8,9%
2013 Var. anual	-8,3%	-0,8%	4,4%	0,0%	-1,3%	-7,1%	79,3%	-0,8%
T-1 2014	12,1%	1,0%	12,3%	-4,6%	20,6%	68,8%	-38,7%	6,5%
T-2 2014	16,5%	1,8%	4,1%	-6,3%	14,2%	154,9%	-86,1%	5,0%
T-3 2014	15,9%	-7,6%	5,8%	-0,2%	7,5%	-60,2%	-10,7%	0,9%
T-4 2014	3,1%	-1,5%	-2,9%	-4,2%	11,7%	14,6%	-84,2%	-1,1%
2014 Var. anual	11,7%	-1,6%	4,6%	-3,8%	13,4%	18,3%	-59,5%	2,7%

En las tasas de variación de los saldos, el color azul indica si en el primer período de la tasa había superávit, y el rojo si había déficit. El signo "+" indica que el saldo mejora (saldo más positivo o menos negativo), y el "-" que empeora (saldo menos positivo o más negativo). Ejemplos: un saldo deficitario en el primer período que pasa a positivo ("+" rojo); un saldo deficitario que pasa a más deficitario ("- rojo); un saldo positivo que pasa a menos positivo ("- azul); etc.

Cataluña

Gráfico 1.3. Comercio interregional e intrarregional trimestral de Cataluña.

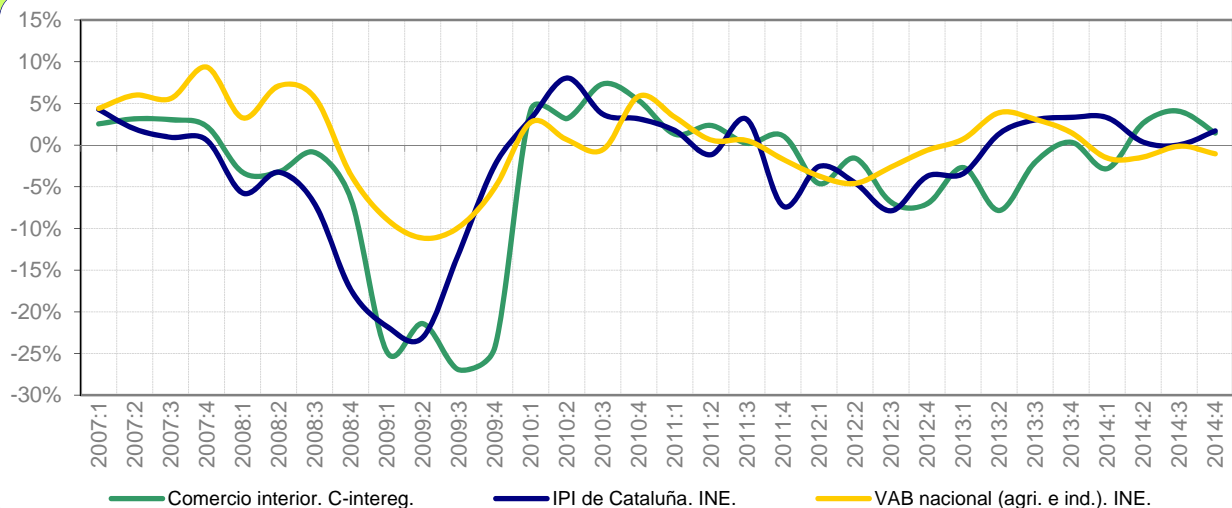
Millones de euros y tasas de variación interanuales.



El **Gráfico 1.3** muestra la evolución del comercio catalán dentro de la comunidad y con el resto de España. Durante el 2009, el comercio intrarregional y el interregional registraron los mayores ajustes. La reactivación de los flujos interregionales se inició en el 2010:1. Las importaciones volvieron a resentirse, registrando tasas de crecimiento relativamente bajas hasta los inicios del 2011, año en el se reactivaron con fuerza. El flujo intrarregional también registró cierta recuperación, aunque con altibajos. Durante el 2013 todas las series se contrajeron ligeramente, con ciertas excepciones: en las exportaciones en el 2013:4 (4,8%), y en las importaciones en 2013:2 (1,4%) y en el 2013:4 del (3,5%). En 2014 las importaciones mejoraron su tendencia, pasando a crecer en 2014:2 (0,2%) y 2014:3 (2%), aunque en el 2014:4 volvieron a contraerse (-5,9%). Las exportaciones se estancaron durante 2014, con un único repunte en 2014:3 (2%). El flujo intrarregional fue el que más creció entre 2014:2-4 (6,1%, 6,9% y 4,2%).

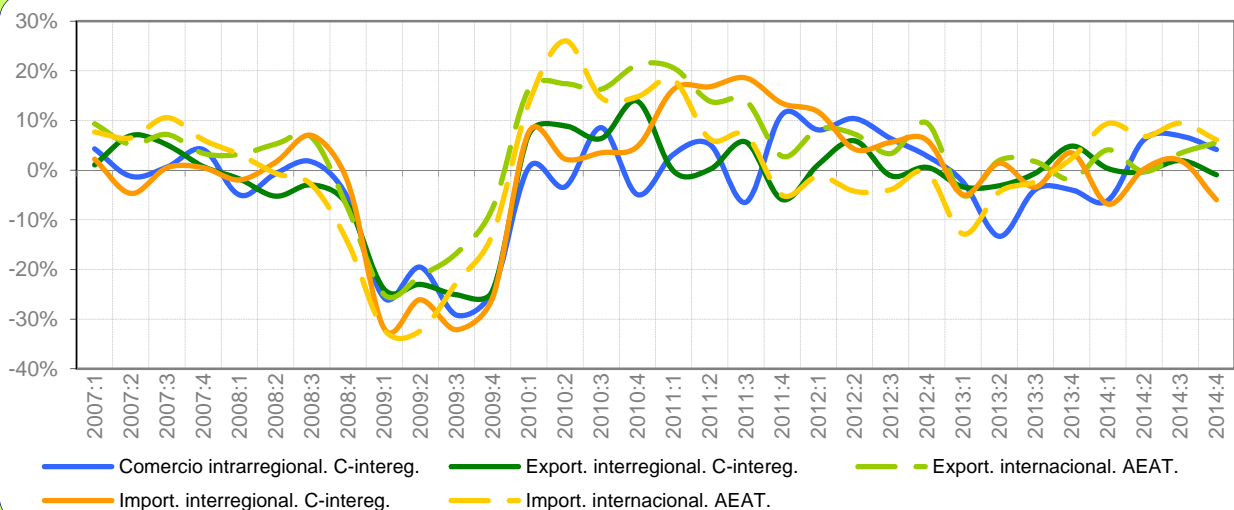
Gráfico 2.3. El comercio interior de Cataluña y otros indicadores.

Tasas de variación interanuales.



El **Gráfico 2.3** presenta la evolución del comercio interior de Cataluña (flujo intrarregional y de exportaciones interregionales) en comparación con su IPI y el VAB de España (de agricultura e industria). Tanto el IPI y como el agregado de comercio interior registraron fuertes caídas entre el 2008:1 y 2009:4. Con el 2010 el IPI recuperó parte de sus caídas, aunque a partir del 2010:2 desaceleró su crecimiento, contrayéndose nuevamente desde el 2011:2. El agregado del comercio interior, entró en una etapa de recuperación que se prolongó hasta el 2011:4. Desde el 2012:1 al 2014:1, predominaron en su evolución las tasas de crecimiento negativas. Entre el 2013:2-2004:1, el IPI repuntó con claridad, y aunque en 2014:2-3 muestra nuevos síntomas de debilidad, en 2014:4 creció un 1,7%. Por el contrario, el indicador de comercio interior, débil durante el 2014:1, ha rebrotado ligeramente desde 2014:2, creciendo al 1,3% en 2014:4.

Gráfico 3.3. El comercio de bienes de Cataluña según mercados.
Tasas de variación interanuales.



El **Gráfico 3.3** recoge el comercio catalán en todos los mercados. Tras la crisis, entre el 2010:1 y el 2011:3, el comercio internacional avanzó con firmeza, superando el ritmo de crecimiento del comercio dentro de España. Desde el 2011:4 en adelante, las exportaciones internacionales siguieron creciendo, salvo en el 2013:1 (-5,1%) y 2013:4 (-1,9%), pero con tasas inferiores a las del 2010-2011. Las importaciones internacionales retrocedieron en su evolución a partir del 2011:4, aunque desde el 2013:4 han vuelto a registrar crecimientos significativos, alcanzando en el último trimestre disponible (2014:4) una tasa de crecimiento del (6,1%). En relación a la evolución reciente de los indicadores de comercio interno, destaca la recuperación del flujo intrarregional durante el 2014:2-4 (del 6,1%, 6,9% y 4,2%, respectivamente), y la recaída de las exportaciones interregionales (-0,9%) y de las importaciones interregionales (-5,9%) en el 2014:4.

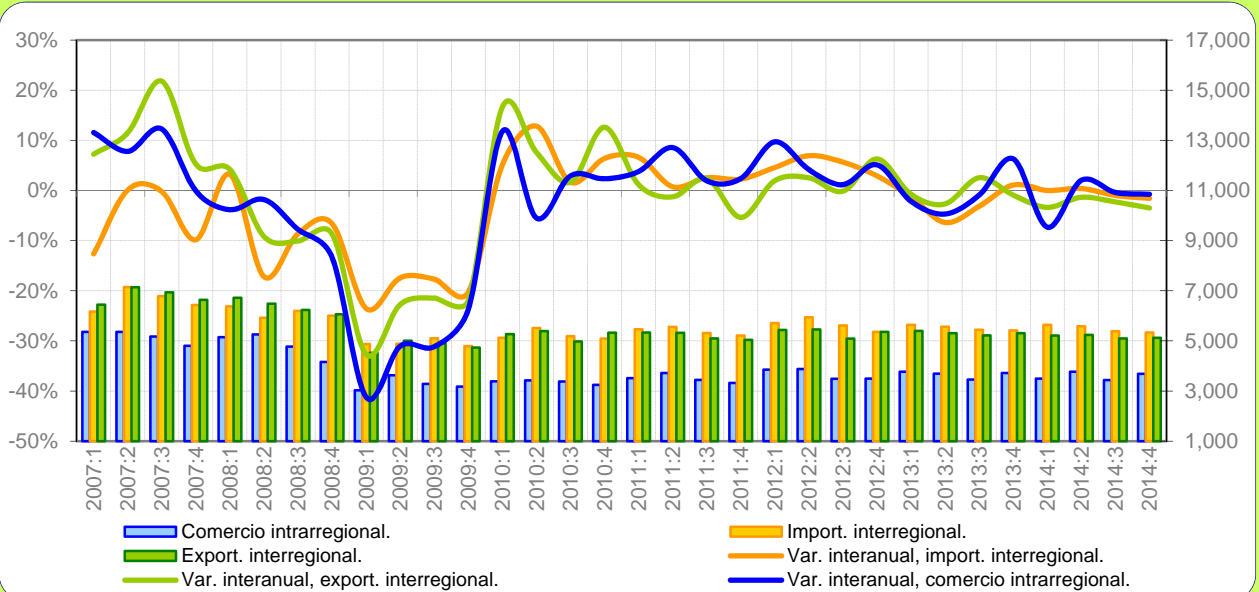
Tabla 2.3. Distribución espacial del comercio de bienes de Cataluña.

Millones de euros y tasas de variación interanuales	Propia CCAA (1)	EXPORTA A		IMPORTA DE		SALDO		PRODUCCIÓN EFECTIVA (1+2+3)
		ESPAÑA (2)	MUNDO (3)	ESPAÑA (4)	MUNDO (5)	ESPAÑA (2-4)	MUNDO (3-5)	
Promedio 95-01	32.123	38.203	26.843	20.825	37.023	17.378	-10.181	97.168
Promedio 02-09	40.488	46.790	43.007	25.422	65.372	21.368	-22.364	130.286
Promedio 10-12	33.508	41.994	54.225	23.941	69.534	18.053	-15.310	129.727
T-1 2013	8.800	10.168	14.112	6.508	16.177	3.659	-2.065	33.080
T-2 2013	8.260	10.800	15.122	6.567	16.893	4.233	-1.771	34.182
T-3 2013	7.945	10.524	14.492	6.219	16.451	4.305	-1.959	32.961
T-4 2013	8.205	10.666	14.632	6.673	17.106	3.992	-2.474	33.503
2013	33.210	42.157	58.359	25.968	66.627	16.189	-8.269	133.726
T-1 2014	8.258	10.202	14.690	6.064	17.698	4.138	-3.008	33.150
T-2 2014	8.767	10.766	15.079	6.582	18.033	4.184	-2.954	34.613
T-3 2014	8.494	10.730	14.983	6.341	18.006	4.389	-3.023	34.207
T-4 2014	8.547	10.567	15.442	6.277	18.153	4.291	-2.711	34.556
2014	34.066	42.265	60.195	25.264	71.890	17.001	-11.696	136.525
2012 Var. anual	6,9%	1,6%	7,1%	6,9%	-2,5%	-5,9%	34,2%	5,3%
T-1 2013	-2,4%	-3,4%	-5,1%	-5,0%	-12,9%	-0,4%	44,1%	-3,9%
T-2 2013	-13,3%	-3,1%	2,0%	1,4%	-4,4%	-9,4%	37,6%	-3,7%
T-3 2013	-3,9%	-0,6%	1,7%	-3,4%	-2,3%	3,8%	24,2%	-0,4%
T-4 2013	-4,0%	4,8%	-1,9%	3,5%	2,4%	7,2%	-37,5%	-0,4%
2013 Var. anual	-6,1%	-0,6%	-0,8%	-0,9%	-4,5%	-0,2%	24,3%	-2,1%
T-1 2014	-6,2%	0,3%	4,1%	-6,8%	9,4%	13,1%	-45,7%	0,2%
T-2 2014	6,1%	-0,3%	-0,3%	0,2%	6,7%	-1,2%	-66,8%	1,3%
T-3 2014	6,9%	2,0%	3,4%	2,0%	9,4%	2,0%	-54,3%	3,8%
T-4 2014	4,2%	-0,9%	5,5%	-5,9%	6,1%	7,5%	-9,6%	3,1%
2014 Var. anual	2,6%	0,3%	3,1%	-2,7%	7,9%	5,0%	-41,4%	2,1%

En las tasas de variación de los saldos, el color azul indica si en el primer periodo de la tasa había superávit, y el rojo si había déficit. El signo "+" indica que el saldo mejora (saldo más positivo o menos negativo), y el "-" que empeora (saldo menos positivo o más negativo). Ejemplos: un saldo deficitario en el primer periodo que pasa a positivo ("+" rojo); un saldo deficitario que pasa a más deficitario ("- rojo); un saldo positivo que pasa a menos positivo ("- azul); etc.

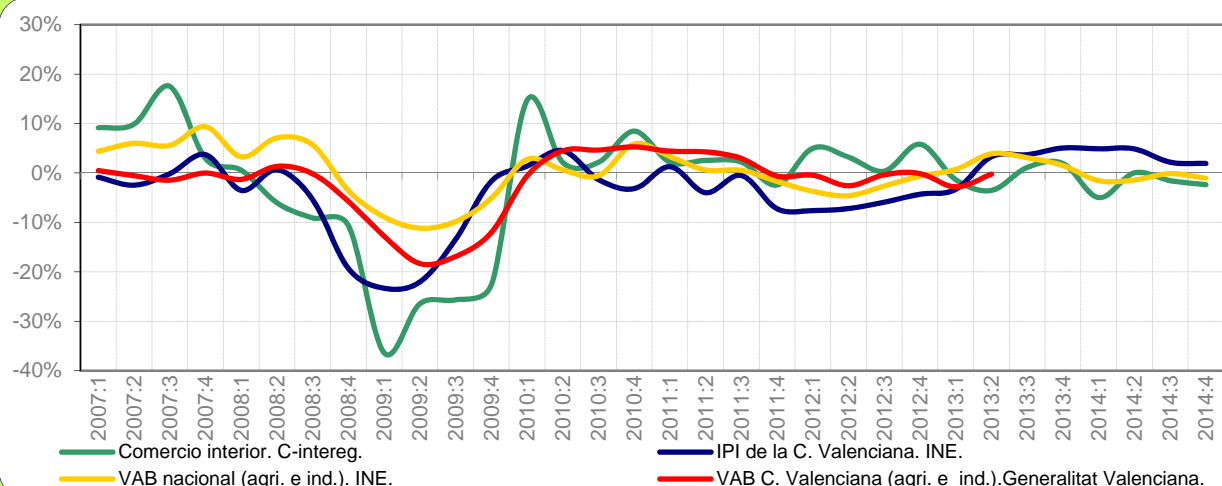
Comunidad Valenciana

Gráfico 1.4. Comercio interregional e intrarregional trimestral de la C. Valenciana.
Millones de euros y tasas de variación interanuales.



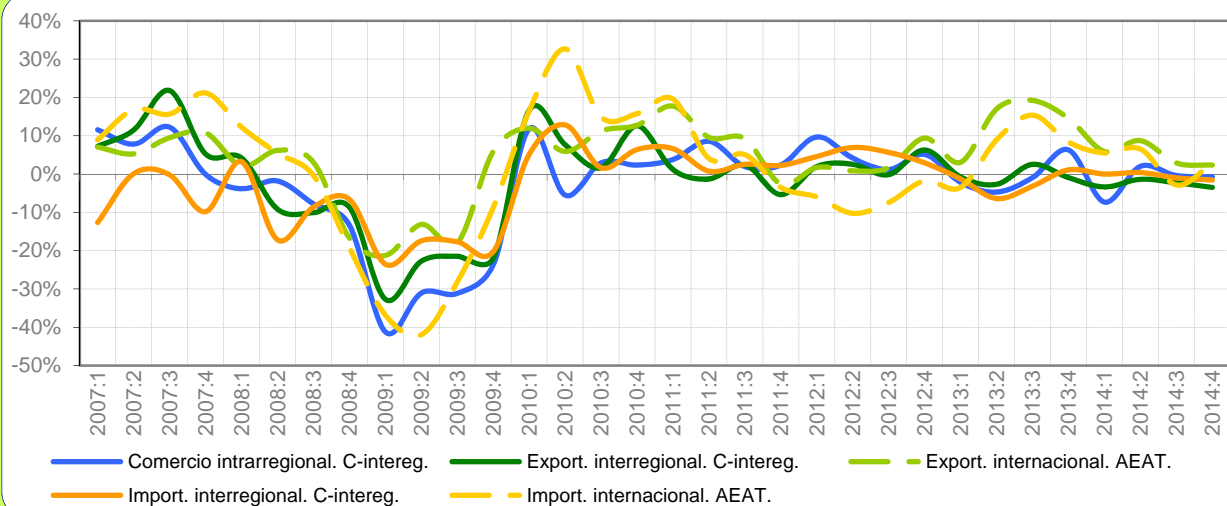
El **Gráfico 1.4** recoge la evolución del comercio de la Comunidad Valenciana (CV) dentro de España. Todas las series se contrajeron entre 2008:2 y 2009:4. El flujo intrarregional registró las mayores caídas, seguido por las exportaciones interregionales. Entre 2010 y 2012 hubo una cierta recuperación, con algunos altibajos. Durante 2013:1-2 todas las series decrecieron, destacan las caídas del comercio intrarregional (-4,7% en 2013:2) y de las importaciones interregionales (-6,4% en 2013:2). A partir de dicho trimestre, las exportaciones y las importaciones interregionales se han estancado, registrando en el 2014:4 nuevamente caídas (del -3,5% y -1,6%, respectivamente). El flujo intrarregional mostró una gran variabilidad entre el 2013:4 (6,3%) y el 2014:1 (-7,3%), pero desde el 2014:3 también reflejó un enfriamiento en su evolución con tasas del -0,4% en 2014:3 y del -0,8% en 2014:4.

Gráfico 2.4. El comercio interior de la Comunidad Valenciana y otros indicadores.
Tasas de variación interanuales.



El **Gráfico 2.4** presenta la evolución del comercio interior de España por parte de la CV, en comparación con otros indicadores de producción: IPI regional, VAB nacional y VAB regional (de agricultura e industria). El comercio interior y el IPI regional fueron las variables más afectadas por la crisis. La moderación en la caída del IPI y del comercio interior fue igualmente enérgica desde el 2009:1. En 2011, mientras el comercio interior recuperó parte de los niveles perdidos, el IPI se mantuvo en tasas por debajo del cero. Desde el 2012, todas las series mostraron signos de debilidad. El comercio interior entró en tasas negativas en 2013:1, y desde entonces no ha mostrado una tendencia clara positiva. En 2013 sólo creció moderadamente durante dos trimestres (2013:3-4), y en su evolución durante el 2014 predominan las tasas negativas. En cuanto al IPI, desde el 2013:2 esta serie retomó la senda de la recuperación, registrando tasas positivas hasta el último trimestre disponible (1,9%).

Gráfico 3.4. El comercio de bienes de la Comunidad Valenciana según mercados.
Tasas de variación interanuales.



El **Gráfico 3.4** recoge la evolución del comercio de la CV en los principales mercados. La caída del comercio internacional llegó con posterioridad a la del comercio interior, pero su contracción fue igualmente aguda. Las importaciones internacionales se ajustaron intensamente entre 2009 y 2010. Las exportaciones internacionales, registraron tasas negativas más suaves y una recuperación más firme desde el 2009:4. Durante el 2011 la recuperación del comercio internacional se debilitó. Entre 2012 y 2013:1 se produjo una recaída de las importaciones internacionales, fruto de la debilidad de la demanda interna. Las exportaciones internacionales se reactivaron fuertemente con el 2012:4, registrando fuertes crecimientos entre el 2013:2 y 2014:2. Desde el 2013:1 las importaciones internacionales también crecieron. Con el 2014:3, el fuerte crecimiento de las exportaciones se moderó (2,3% en 2014:4), y las importaciones, tras contraerse en 2014:3 (-2,9%) volvieron a crecer (2,8% en 2014:4).

Tabla 2.4. Distribución espacial del comercio de bienes de la Comunidad Valenciana.

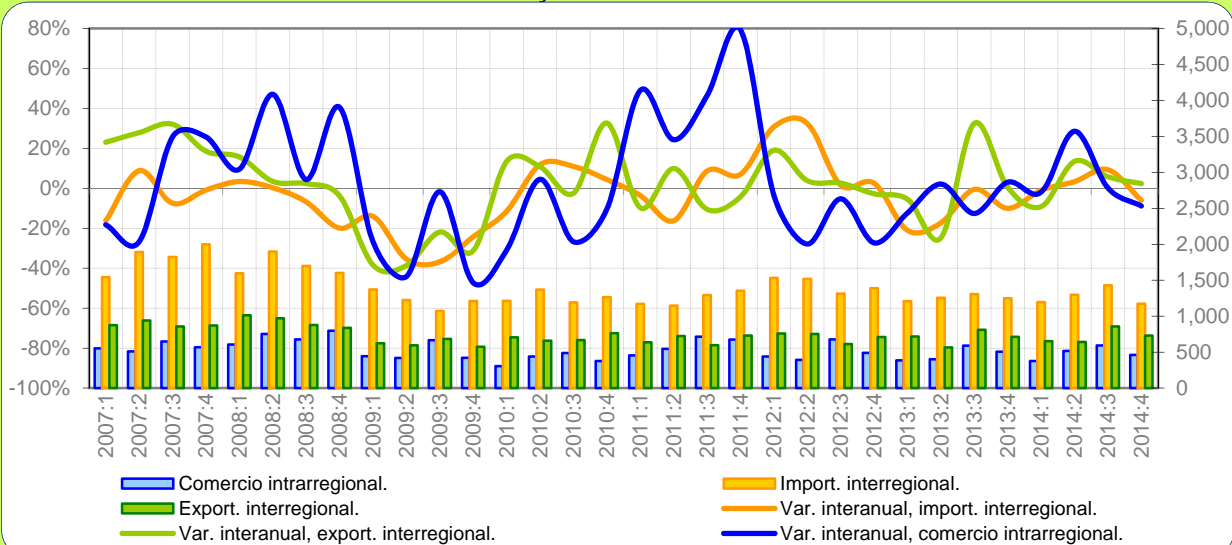
Millones de euros y tasas de variación interanuales	Propia CCAA (1)	EXPORTA A		IMPORTA DE		SALDO		PRODUCCIÓN EFECTIVA (1+2+3)
		ESPAÑA (2)	MUNDO (3)	ESPAÑA (4)	MUNDO (5)	ESPAÑA (2-4)	MUNDO (3-5)	
Promedio 95-01	12.293	17.532	12.963	19.256	9.888	-1.724	3.075	42.788
Promedio 02-09	17.615	22.804	17.751	24.603	18.394	-1.799	-643	58.170
Promedio 10-12	14.053	21.038	19.972	21.698	19.802	-660	170	55.063
T-1 2013	3.769	5.397	5.784	5.638	5.043	-241	741	14.950
T-2 2013	3.693	5.312	6.062	5.562	5.213	-250	849	15.067
T-3 2013	3.454	5.219	5.321	5.440	5.203	-221	118	13.995
T-4 2013	3.716	5.309	6.511	5.419	5.187	-111	1.324	15.536
2013	14.633	21.236	23.678	22.059	20.646	-823	3.032	59.548
T-1 2014	3.493	5.215	6.124	5.638	5.320	-423	804	14.832
T-2 2014	3.768	5.240	6.591	5.584	5.553	-344	1.038	15.599
T-3 2014	3.440	5.099	5.475	5.386	5.054	-286	421	14.015
T-4 2014	3.688	5.123	6.663	5.334	5.332	-211	1.331	15.474
2014	14.390	20.677	24.853	21.941	21.258	-1.264	3.595	59.920
2012 Var. anual	5,0%	2,6%	3,4%	5,0%	-6,4%	-72,2%	515,0%	3,5%
T-1 2013	-2,2%	-0,8%	3,1%	-1,3%	-3,5%	11,2%	92,2%	0,3%
T-2 2013	-4,7%	-2,7%	17,0%	-6,4%	8,9%	48,3%	114,1%	3,8%
T-3 2013	-0,9%	2,5%	19,2%	-3,2%	15,4%	58,2%	355,8%	7,3%
T-4 2013	6,3%	-0,9%	14,5%	1,1%	8,3%	-3776,2%	47,8%	6,9%
2013 Var. anual	-0,5%	-0,5%	13,1%	-2,5%	6,9%	36,0%	85,8%	4,5%
T-1 2014	-7,3%	-3,4%	5,9%	0,0%	5,5%	-75,5%	8,5%	-0,8%
T-2 2014	2,0%	-1,4%	8,7%	0,4%	6,5%	-37,6%	22,3%	3,5%
T-3 2014	-0,4%	-2,3%	2,9%	-1,0%	-2,9%	-29,6%	255,6%	0,1%
T-4 2014	-0,8%	-3,5%	2,3%	-1,6%	2,8%	-90,6%	0,6%	-0,4%
2014 Var. anual	-1,7%	-2,6%	5,0%	-0,5%	3,0%	-53,7%	18,5%	0,6%

En las tasas de variación de los saldos, el color azul indica si en el primer período de la tasa había superávit, y el rojo si había déficit. El signo "+" indica que el saldo mejora (saldo más positivo o menos negativo), y el "-" que empeora (saldo menos positivo o más negativo). Ejemplos: un saldo deficitario en el primer período que pasa a positivo ("+" rojo); un saldo deficitario que pasa a más deficitario ("- rojo); un saldo positivo que pasa a menos positivo ("- azul); etc.

Extremadura

Gráfico 1.5. Comercio interior trimestral de Extremadura.

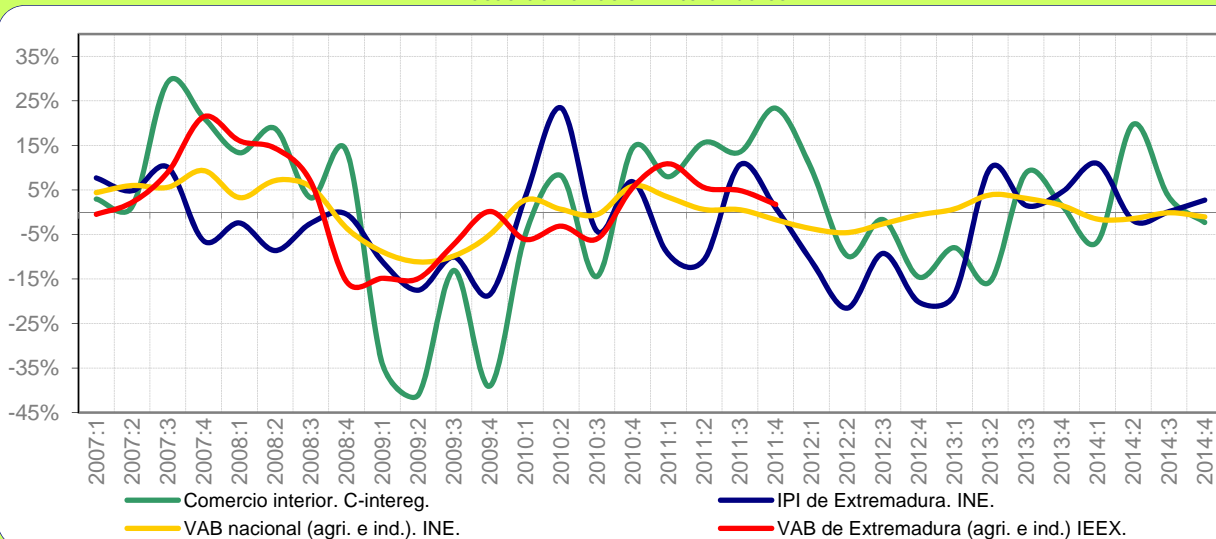
Millones de euros y tasas de variación interanuales.



El **Gráfico 1.5** contiene la evolución del comercio intrarregional e interregional de Extremadura. Todas las series se vieron afectadas por la crisis en 2009. Las exportaciones en 2010, salvo en 2010:3, y el flujo intrarregional en 2011, registraron los primeros avances, seguidos por las importaciones interregionales (2011:3-2012:2). En 2012, tras un repunte en las exportaciones en 2012:1 y en las importaciones interregionales en 2012:1-2, todas las series entraron en una recesión que se ha mantenido hasta el 2013:4. Cabe destacar únicamente el fuerte impulso de las exportaciones interregionales en 2013:3 (32,5%). Con el inicio del 2014:1 las exportaciones interregionales sufrieron un nuevo desplome en sus niveles (-9,2%), mientras que los otros flujos soportaron suaves caídas: del -2% el comercio intrarregional y del -1% las importaciones interregionales. La evolución posterior hasta el 2014:3 se muestra más positiva, salvo en el 2014:4 para las importaciones (-6%) y para el flujo intrarregional (-8,8%).

Gráfico 2.5. El comercio interior de Extremadura y otros indicadores.

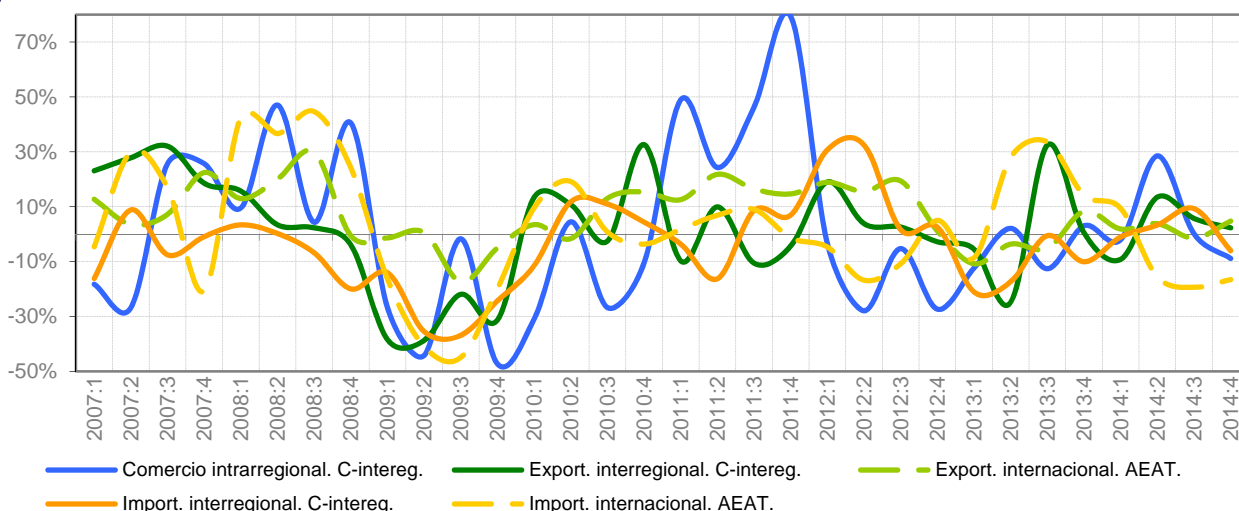
Tasas de variación interanuales.



El **Gráfico 2.5** presenta la evolución del comercio interior de Extremadura, junto con el IPI regional y el VAB nacional y regional (hasta donde está disponible). Durante la crisis, el IPI fue la primera de las series en reaccionar (2007:4). El comercio interior, aunque no cayó hasta el 2009:1, registró las mayores contracciones del período. Entre el 2010:4 y el 2012:1, el comercio interior compensó parte de sus caídas. Sin embargo, desde el 2012:2, tanto el IPI como el comercio interior han vuelto a resentirse. El dato del 2013:2 apuntaba hacia la recuperación del IPI, pero su trayectoria se ha caracterizado por ciertos altibajos, donde en 2014:2 se contrajo ligeramente (-1,9%) y en 2014:4 creció un 2,7%. Más errática ha sido la evolución del comercio interior, con tasas positivas entre el 2013:3-4 (8,8% y 1,5%), una recaída en 2014:1 (-6,7%) y 2014:4 (-2,3%), y un fuerte crecimiento en 2014:2 (19,7%).

Gráfico 3.5. El comercio de bienes de Extremadura según mercados.

Tasas de variación interanuales.



El **Gráfico 3.5** recoge la evolución del comercio de Extremadura en todos los mercados. Las exportaciones internacionales mostraron su debilidad en 2008:4, mientras que las importaciones internacionales lo hicieron en 2009:1. Aunque entre 2010:3 y 2012:4, las exportaciones internacionales se recuperaron, en 2013:1 entraron en tasas negativas nuevamente. En 2013:4 las exportaciones internacionales volvieron a reactivarse (8,4%), moderándose desde 2014:1, con una tasa del 4,8% en 2014:4. Paradójicamente, las importaciones internacionales mostraron tasas positivas en 2011, con un sorprendente dinamismo entre 2013:2 y 2014:1 (27,9%, 33,6%, 14,2% y 9,4%, respectivamente). Sin embargo, desde 2014:2 se han desplomado, con tasas del (-19,3%) en 2014:3 y del (-16,5%) en 2014:4. En el caso del comercio intra-nacional en 2014:4, destaca el crecimiento de las exportaciones interregionales (2,3%), y la contracción de las importaciones interregionales y del flujo intrarregional (entorno al -7%).

Tabla 2.5. Distribución espacial del comercio de bienes de Extremadura.

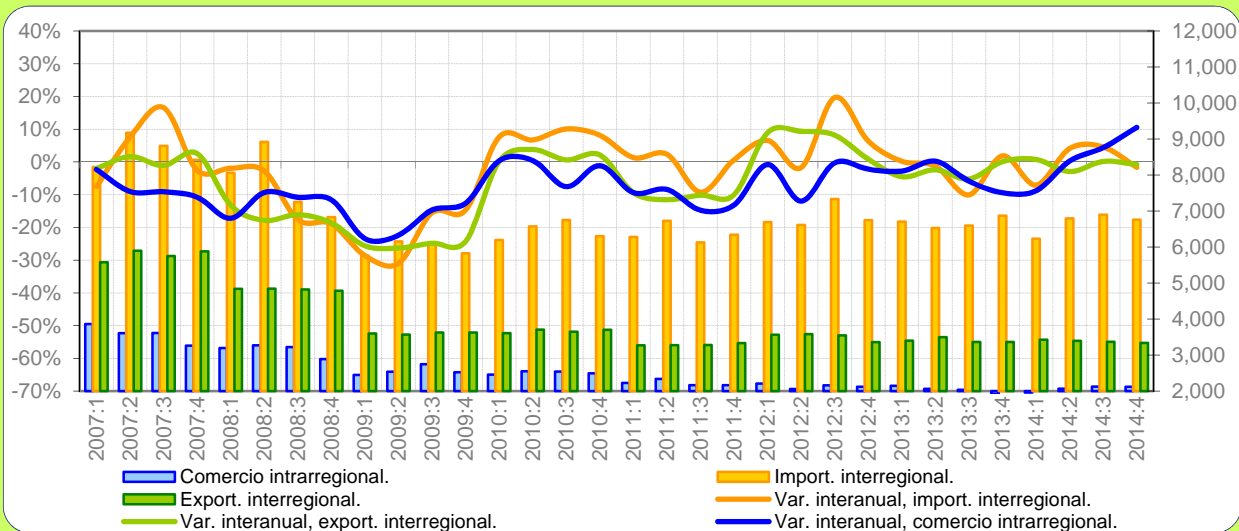
Millones de euros y tasas de variación interanuales	Propia CCAA (1)	EXPORTA A		IMPORTA DE		SALDO		PRODUCCIÓN EFECTIVA (1+2+3)
		ESPAÑA (2)	MUNDO (3)	ESPAÑA (4)	MUNDO (5)	ESPAÑA (2-4)	MUNDO (3-5)	
Promedio 95-01	1.099	1.728	564	4.043	291	-2.315	274	3.392
Promedio 02-09	2.181	2.816	1.117	5.986	816	-3.170	301	6.114
Promedio 10-12	2.001	2.775	1.463	5.253	979	-2.477	484	6.239
T-1 2013	385	718	338	1.208	229	-490	108	1.441
T-2 2013	402	566	434	1.256	288	-691	146	1.401
T-3 2013	592	812	455	1.308	295	-496	160	1.858
T-4 2013	506	714	389	1.249	282	-535	107	1.609
2013	1.885	2.810	1.615	5.021	1.094	-2.211	521	6.310
T-1 2014	378	653	344	1.196	251	-544	93	1.374
T-2 2014	516	642	451	1.298	244	-656	207	1.609
T-3 2014	593	858	448	1.429	238	-571	210	1.899
T-4 2014	461	731	407	1.174	235	-443	172	1.600
2014	1.948	2.884	1.650	5.098	967	-2.214	683	6.482
2012 Var. anual	-16,3%	5,4%	13,9%	15,9%	-7,1%	-28,3%	61,4%	-0,7%
T-1 2013	-12,3%	-5,4%	-10,8%	-21,1%	-8,6%	36,5%	-15,1%	-8,6%
T-2 2013	2,1%	-24,8%	-3,6%	-17,3%	27,9%	9,9%	-35,2%	-12,2%
T-3 2013	-12,6%	32,5%	-5,2%	-0,5%	33,6%	29,3%	-38,3%	5,0%
T-4 2013	3,1%	0,5%	8,4%	-10,0%	14,2%	21,1%	-4,4%	3,1%
2013 Var. anual	-5,8%	-0,9%	-3,1%	-12,7%	16,0%	24,2%	-28,0%	-3,0%
T-1 2014	-2,0%	-9,2%	1,9%	-1,0%	9,4%	-11,0%	-14,0%	-4,7%
T-2 2014	28,5%	13,5%	3,8%	3,3%	-15,5%	5,0%	42,2%	14,8%
T-3 2014	0,2%	5,7%	-1,4%	9,3%	-19,3%	-15,2%	31,6%	2,2%
T-4 2014	-8,8%	2,3%	4,8%	-6,0%	-16,5%	17,2%	60,8%	-0,6%
2014 Var. anual	3,3%	2,6%	2,2%	1,5%	-11,6%	-0,1%	31,1%	2,7%

En las tasas de variación de los saldos, el color azul indica si en el primer periodo de la tasa había superávit, y el rojo si había déficit. El signo "+" indica que el saldo mejora (saldo más positivo o menos negativo), y el "-" que empeora (saldo menos positivo o más negativo). Ejemplos: un saldo deficitario en el primer periodo que pasa a positivo ("+" rojo); un saldo deficitario que pasa a más deficitario ("-" rojo); un saldo positivo que pasa a menos positivo ("-azul); etc.

Comunidad de Madrid

Gráfico 1.6. Comercio interior trimestral de la Comunidad de Madrid.

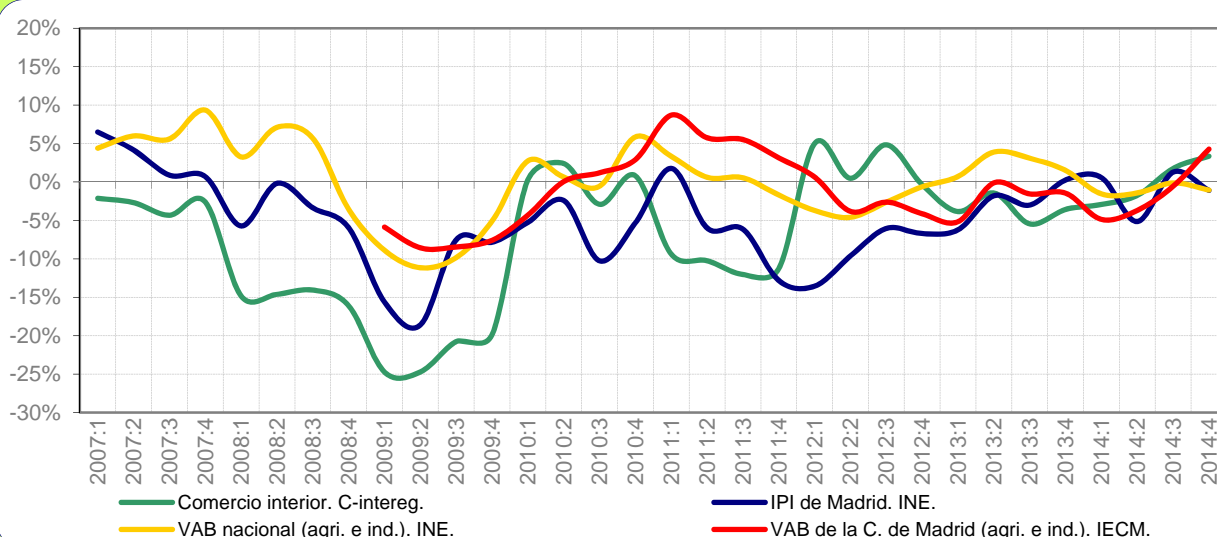
Millones de euros y tasas de variación interanuales.



El **Gráfico 1.6** presenta la evolución del comercio de la Comunidad de Madrid dentro de España. Los mayores desplomes que sufrieron las series se dieron entre el 2008:1 y el 2009:4, aunque el flujo intrarregional comenzó a caer en el 2007:1. En 2010 todas las series rebotaron, si bien el comercio intrarregional y las exportaciones interregionales recaerían en 2011:1. Las importaciones interregionales tardaron más en caer nuevamente (2011:3), y lo hicieron con tasas más suaves. Desde el 2011:1, las exportaciones interregionales decrecieron durante 4 trimestres consecutivos, hasta el 2012:1. Durante el 2012:3 y 2013:2 el flujo intrarregional frenó su deterioro, pero desde entre 2013:1 hasta 2014:1 ha vuelto a mostrar su fragilidad. Durante el 2013:1-2, todas las series moderaron sus caídas. Desde entonces, las exportaciones se han mantenido en tasas próximas al cero; las importaciones se han mostrado más variantes, con crecimientos entre 2014:2-3 (4,1% y 4,6%) y una caída en 2014:4 (-1,6%); y el flujo intrarregional, que volvió a caer significativamente entre 2013:3-2014:1, creció desde 2014:2 (10,6% en 2014:4).

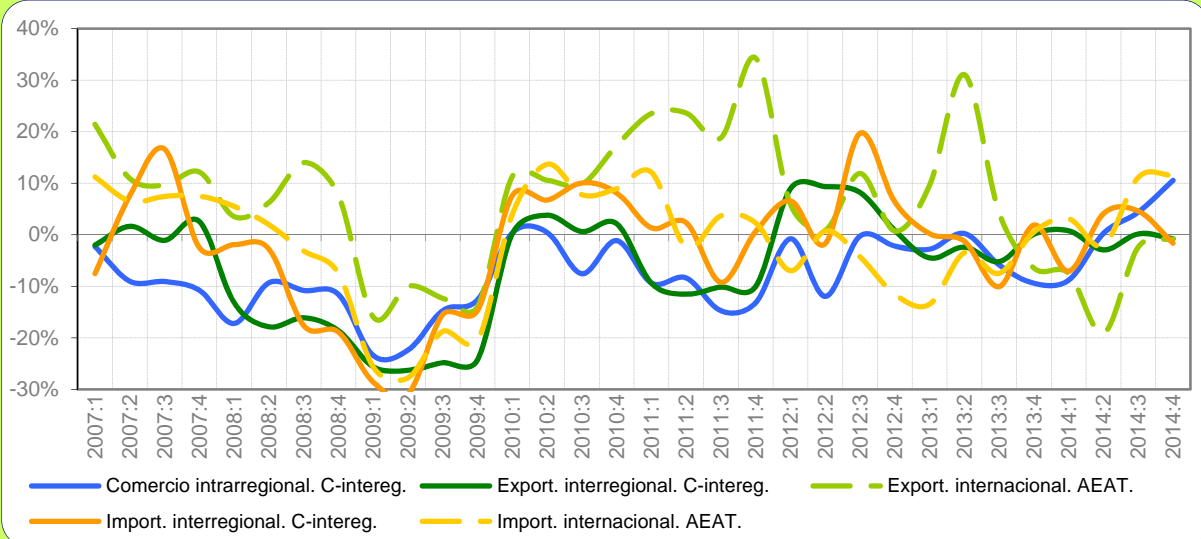
Gráfico 2.6. El comercio interior de la Comunidad de Madrid y otros indicadores.

Tasas de variación interanuales.



El **Gráfico 2.6** muestra la evolución del comercio interior con origen en la Comunidad de Madrid, frente al IPI y el VAB regional y nacional (de agricultura e industria). Durante los inicios de la crisis, el indicador de comercio interior cayó primero (2007:1), seguido por el IPI (2008:1) y el VAB regional (2009:1). Durante el 2010:1-2 y 4 la serie del comercio interior, junto con la del VAB nacional, fue la primera en recuperarse. El IPI recogió inicialmente caídas menos intensas, pero tras un repunte en 2011:1, volvió a contraerse. Desde el 2012, y salvo en el comercio interior, han predominado las tasas negativas. En 2013:1, sólo el VAB nacional mostró signos de recuperación. El IPI madrileño, registró cierta atonía entre 2013:4 y 2014:1, contrayéndose en 2014:2 (-5,1%) y en 2014:4 (-1,1%). El comercio interior, tras caer desde 2013:1, en 2013:3 inició una senda de moderación de su deterioro, con un crecimiento en 2014:4 del 3,4%.

Gráfico 3.6. El comercio de bienes de la Comunidad de Madrid según mercados.
Tasas de variación interanuales.



El **Gráfico 3.6** muestra el comercio de la Comunidad de Madrid en todos los mercados. Durante el inicio de la crisis, el comercio internacional mantuvo una dinámica más estable que la del comercio intra-nacional. Desde el 2010:1 las exportaciones e importaciones internacionales crecieron fuertemente, aunque las importaciones se recuperaron a ritmos más bajos, recogiendo caídas desde 2011:2. En 2012:2 y 4 las exportaciones internacionales perdieron fuerza, mientras que en las importaciones internacionales siguieron predominando las tasas negativas. A partir del 2013, ante la atonía del comercio interior, los flujos internacionales presentaron un comportamiento muy errático: las exportaciones se dispararon en 2013:2 (31,1%), para decrecer en 2014:2 (-19,1%). En el 2014:4 se han estancado. Las importaciones internacionales, tras caer fuertemente hasta el 2013:3, se situaron en tasas de crecimiento próximas al cero, pasando a crecer con fuerza desde el 2014:3 (en torno al 11%).

Tabla 2.6. Distribución espacial del comercio de bienes de la Comunidad de Madrid.

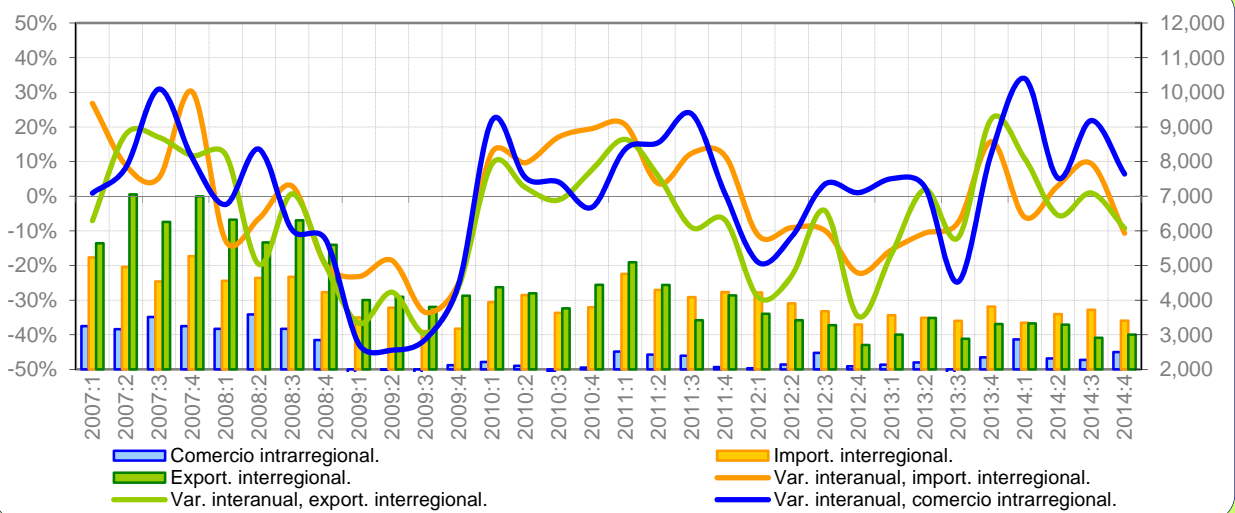
Millones de euros y tasas de variación interanuales	Propia CCAA (1)	EXPORTA A		IMPORTA DE		SALDO		PRODUCCIÓN EFECTIVA (1+2+3)
		ESPAÑA (2)	MUNDO (3)	ESPAÑA (4)	MUNDO (5)	ESPAÑA (2-4)	MUNDO (3-5)	
Promedio 95-01	10.958	18.502	10.665	21.151	30.659	-2.649	-19.993	40.125
Promedio 02-09	13.095	20.009	17.562	29.136	52.201	-9.127	-34.638	50.666
Promedio 10-12	9.166	13.963	25.332	26.231	51.714	-12.268	-26.382	48.461
T-1 2013	2.149	3.403	7.304	6.708	11.341	-3.305	-4.037	12.856
T-2 2013	2.063	3.500	8.724	6.530	12.258	-3.030	-3.534	14.287
T-3 2013	2.035	3.364	7.216	6.597	11.267	-3.233	-4.051	12.615
T-4 2013	1.920	3.364	7.202	6.873	12.420	-3.510	-5.218	12.486
2013	8.167	13.631	30.447	26.708	47.287	-13.077	-16.841	52.245
T-1 2014	1.960	3.429	6.757	6.234	11.691	-2.804	-4.934	12.146
T-2 2014	2.069	3.397	7.055	6.798	12.002	-3.401	-4.947	12.521
T-3 2014	2.125	3.370	7.044	6.900	12.522	-3.530	-5.479	12.538
T-4 2014	2.123	3.338	7.144	6.761	13.854	-3.423	-6.710	12.605
2014	8.276	13.534	27.999	26.693	50.069	-13.158	-22.070	49.810
2012 Var. anual	-3,9%	6,8%	4,6%	7,5%	-5,7%	-8,2%	16,0%	3,6%
T-1 2013	-2,8%	-4,5%	9,6%	0,2%	-13,5%	-5,6%	37,4%	3,4%
T-2 2013	0,2%	-2,4%	31,1%	-1,3%	-3,5%	-0,1%	41,5%	16,2%
T-3 2013	-5,9%	-5,2%	4,2%	-10,1%	-7,5%	14,6%	22,9%	-0,1%
T-4 2013	-9,4%	0,1%	-6,5%	1,9%	0,6%	-3,6%	-12,2%	-5,3%
2013 Var. anual	-4,5%	-3,0%	9,0%	-2,5%	-6,1%	1,9%	24,8%	3,4%
T-1 2014	-8,8%	0,8%	-7,5%	-7,1%	3,1%	15,2%	-22,2%	-5,5%
T-2 2014	0,3%	-2,9%	-19,1%	4,1%	-2,1%	-12,3%	-40,0%	-12,4%
T-3 2014	4,4%	0,2%	-2,4%	4,6%	11,1%	-9,2%	-35,2%	-0,6%
T-4 2014	10,6%	-0,8%	-0,8%	-1,6%	11,5%	2,5%	-28,6%	0,9%
2014 Var. anual	1,3%	-0,7%	-8,0%	-0,1%	5,9%	-0,6%	-31,1%	-4,7%

En las tasas de variación de los saldos, el color azul indica si en el primer periodo de la tasa había superávit, y el rojo si había déficit. El signo "+" indica que el saldo mejora (saldo más positivo o menos negativo), y el "-" que empeora (saldo menos positivo o más negativo). Ejemplos: un saldo deficitario en el primer periodo que pasa a positivo ("+" rojo); un saldo deficitario que pasa a más deficitario ("- rojo); un saldo positivo que pasa a menos positivo ("- azul); etc.

País Vasco

Gráfico 1.7. Comercio interregional e intrarregional trimestral del País Vasco.

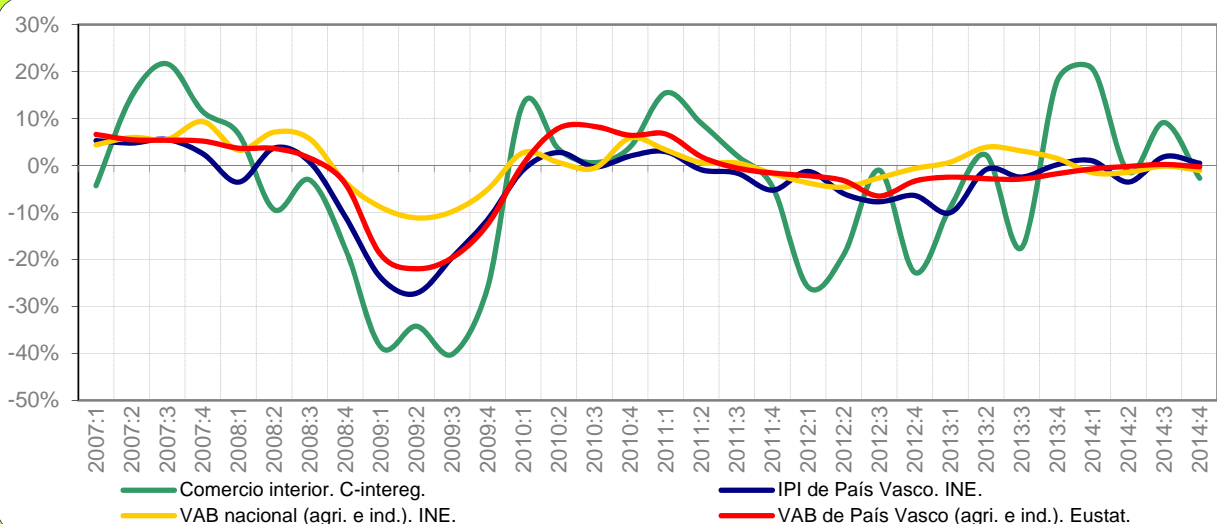
Millones de euros y tasas de variación interanuales.



El **Gráfico 1.7** recoge la evolución del comercio vasco con España. Entre el 2008:3-2009:4 se dieron las caídas más acusadas, especialmente en el flujo intrarregional. Sólo las importaciones interregionales han registrado tasas positivas durante todo el periodo comprendido entre el 2010 y el 2011, señal de la fortaleza de la demanda regional. En 2012:1 todas las series registraron caídas importantes, con un leve repunte en 2012:3 en el caso del flujo intrarregional. Nuevamente, en el 2013:3 todas las series volvieron a sufrir un fuerte parón en su evolución; el flujo intrarregional cayó un -24,7% y las exportaciones un -12% y las importaciones un -7,6%. Desde el 2013:4 todas las series pasaron mostrar tasas positivas: las exportaciones interregionales crecieron un 22,4%; las importaciones mostraron una evolución similar, creciendo un 15,8%. Sin embargo, las importaciones cayeron inmediatamente en el 2014:1 y 2014:4; las exportaciones lo hicieron desde el 2014:2; y el flujo intrarregional es la única serie que ha seguido creciendo, con fuertes repentes en el 2014:1 (34%) y en el 2014:3 (21,9%).

Gráfico 2.7. El comercio interior de País Vasco y otros indicadores.

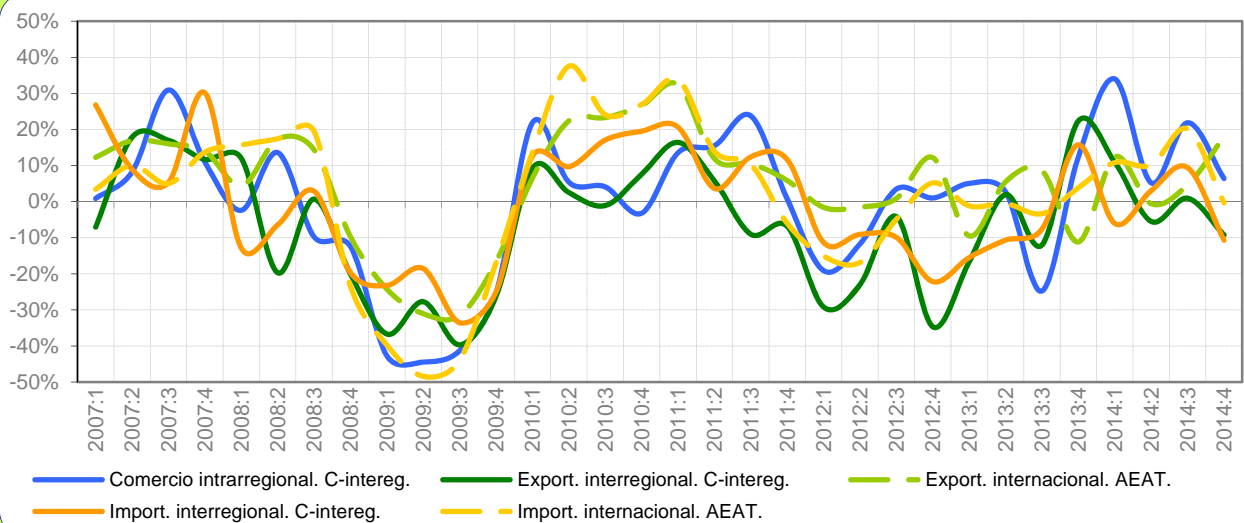
Tasas de variación interanuales.



El **Gráfico 2.7** recoge la trayectoria del comercio interior (comercio intrarregional y exportaciones interregionales), del IPI y del VAB (agricultura e industria) del País Vasco. El comercio y el IPI fueron las series más volátiles y con mayores caídas durante la crisis. Entre finales del 2008 y comienzos del 2010, todas las series decrecieron fuertemente. Con la entrada del 2010, los VAB's remontaron su evolución. La recuperación del IPI fue más tibia, volviendo a decrecer desde 2011:2 hasta 2013:3. El comercio interior registró caídas (2012:1; 2012:4; 2013:1 y 2013:3) y rebotes considerables (2010:1, 2011:1). Aunque los resultados obtenidos en 2013:2 eran algo más optimistas, los del 2013:3 recogieron nuevas recaídas tanto en el comercio como en el IPI. En 2013:4 el indicador de comercio vuelve a registrar un crecimiento significativo (18%). Este crecimiento se ha acentuado en 2014:1 (20,5%), para desplomarse hasta tasas próximas a cero en el 2014:2 y el 2014:4, con un repunte entre medias (9,2%). El resto de series confirman la atonía.

Gráfico 3.7. El comercio de bienes del País Vasco según mercados.

Tasas de variación interanuales.



El **Gráfico 3.7** presenta el comercio vasco en todos los mercados. A partir del 2008:4, los flujos internacionales cayeron intensamente, en especial las importaciones. Tras el bache más profundo, todas las series iniciaron una senda de recuperación. Desde el 2010:1 el comercio internacional creció fuertemente. Su trayectoria se fue deteriorando con el 2011:2. Desde el 2011:4 las importaciones volvieron a mostrar tasas negativas, sin crecer de forma sostenible desde el 2013:4; los últimos datos muestran una fuerte variabilidad, con una tasa del 20,1% en 2014:3 y del -0,3% en 2014:4. Las exportaciones internacionales se han mostrado más alcistas, siendo en el 2012:1 cuando volvieron a registrar ciertas caídas, las más intensas en 2013:1 (-9,5%) y 2013:4 (-11,2%). En el 2014:1 este flujo experimentó un empujón (12,4%), que tras un parón en 2014:2 (-0,6%), se disparó (18%) en 2014:4. Para el comercio intrarregional el 2014:4 no fue un buen trimestre: las importaciones (-10,7%) y las exportaciones (-9,2%) cayeron.

Tabla 2.7. Distribución espacial del comercio de bienes de País Vasco.

Millones de euros y tasas de variación interanuales	Propia CCAA (1)	EXPORTA A		IMPORTA DE		SALDO		PRODUCCIÓN EFECTIVA (1+2+3)
		ESPAÑA (2)	MUNDO (3)	ESPAÑA (4)	MUNDO (5)	ESPAÑA (2-4)	MUNDO (3-5)	
Promedio 95-01	6.989	14.039	9.297	12.149	7.531	1.890	1.766	30.325
Promedio 02-09	11.197	21.423	15.143	16.243	14.569	5.180	574	47.763
Promedio 10-12	8.819	15.621	19.778	15.996	16.187	-375	3.590	44.217
T-1 2013	2.137	3.003	4.779	3.564	3.894	-562	885	9.919
T-2 2013	2.200	3.484	5.609	3.490	3.854	-6	1.755	11.293
T-3 2013	1.866	2.885	5.186	3.400	3.787	-516	1.399	9.937
T-4 2013	2.349	3.307	4.972	3.815	4.247	-508	725	10.629
2013	8.553	12.679	20.546	14.270	15.782	-1.592	4.764	41.778
T-1 2014	2.864	3.330	5.372	3.348	4.316	-19	1.056	11.566
T-2 2014	2.315	3.293	5.576	3.597	4.246	-304	1.330	11.183
T-3 2014	2.274	2.912	5.428	3.721	4.550	-808	878	10.614
T-4 2014	2.500	3.003	5.865	3.408	4.233	-405	1.632	11.367
2014	9.953	12.537	22.241	14.074	17.345	-1.537	4.896	44.730
2012 Var. anual	-7,0%	-23,9%	2,4%	-13,1%	-8,6%	-630,3%	62,0%	-9,1%
T-1 2013	5,1%	-16,7%	-9,5%	-15,5%	-1,2%	8,4%	-33,9%	-9,2%
T-2 2013	2,7%	1,9%	5,5%	-10,7%	-0,5%	98,7%	21,8%	3,8%
T-3 2013	-24,7%	-12,0%	8,5%	-7,6%	-3,3%	-28,4%	62,5%	-5,7%
T-4 2013	12,5%	22,4%	-11,2%	15,8%	3,9%	14,4%	-51,9%	2,3%
2013 Var. anual	-2,2%	-2,5%	-2,0%	-5,5%	-0,3%	24,1%	-7,5%	-2,2%
T-1 2014	34,0%	10,9%	12,4%	-6,1%	10,8%	96,7%	19,3%	16,6%
T-2 2014	5,2%	-5,5%	-0,6%	3,1%	10,2%	-4788,6%	-24,2%	-1,0%
T-3 2014	21,9%	0,9%	4,7%	9,4%	20,1%	-56,8%	-37,2%	6,8%
T-4 2014	6,4%	-9,2%	18,0%	-10,7%	-0,3%	20,2%	125,1%	7,0%
2014 Var. anual	16,4%	-1,1%	8,2%	-1,4%	9,9%	3,5%	2,8%	7,1%

En las tasas de variación de los saldos, el color azul indica si en el primer periodo de la tasa había superávit, y el rojo si había déficit. El signo "+" indica que el saldo mejora (saldo más positivo o menos negativo), y el "-" que empeora (saldo menos positivo o más negativo). Ejemplos: un saldo deficitario en el primer período que pasa a positivo ("+" rojo); un saldo deficitario que pasa a más deficitario ("- rojo); un saldo positivo que pasa a menos positivo ("- azul); etc.

Anexo Metodológico.

Breve descripción de la metodología.

- El presente informe recoge la información más destacada procedente de la primera estimación del comercio intrarregional e interregional a nivel trimestral realizada en España hasta la fecha (Gallego et al. 2010).
- Para ello, en paralelo al procedimiento de estimación de la base de comercio de bienes a nivel anual (Llano et al. 2008a. 2008b. 2010), se han estimado los correspondientes vectores de comercio intrarregional e interregional de cada Comunidad Autónoma con el Resto de España, estimando para ello los flujos emitidos y recibidos en unidades físicas (Tm.) y monetarias (Euros). Por motivos de espacio este informe se centra exclusivamente en el análisis de los flujos en unidades monetarias.
- La metodología utilizada entronca con los trabajos previos sobre interpolación temporal y estimación de magnitudes trimestrales en España, haciendo uso de los métodos de interpolación de carácter uni-variante y multi-variantes (Chow-Lin y Denton) más eficientes para cada una de las Comunidades Autónomas según los indicadores disponibles y los comportamientos específicos de los residuos.
- La trimestralización del comercio descansa fundamentalmente sobre el uso de indicadores de alta frecuencia relativos a los movimientos intra e interregionales de mercancías en España (carretera y barco fundamentalmente). Como consecuencia se aporta una nueva familia de indicadores “puros” que pueden ser comparados con otros indicadores habituales del análisis coyuntural regional (VAB, IPI's, consumo eléctrico...).
- Los datos relativos al comercio internacional proceden de la trimestralización de los datos mensuales aportados por la Dirección General de Aduanas de la Agencia Española de Administración Tributaria (AEAT). Nótese que mediante la suma del comercio interior (intra + interregional) y el internacional se dispondría de un indicador adicional sobre la producción de bienes en cada una de las regiones para cada trimestre.

Referencias Bibliográficas.

- Gallego. N. Llano C., Pérez. J. (2010). El comercio interregional trimestral de bienes en España: metodología y primeros resultados. Documento de Trabajo. Instituto L.R. Klein. Marzo.
- Llano C., Esteban. A., Pérez. J., Pulido. A. (2008a): [“La base de datos C-interreg sobre el comercio interregional de bienes en España \(1995-2006\): metodología”](#). Documento de Trabajo. Instituto L.R. Klein. Septiembre.
- Llano C., Esteban. A., Pérez. J., Pulido. A. (2008b): [“Metodología de estimación de la base de datos C-interreg sobre el comercio interregional de bienes en España \(1995-05\)”](#). Ekonomiaz. Nº 69. Vol:III. pp. 244-270.
- Llano. C., Esteban. A., Pulido. A., Pérez. J (2010): [“Opening the Interregional Trade Black Box: The C-interreg Database for the Spanish Economy \(1995-2005\)”](#). International Regional Science Review. 33. 302-337.

Definiciones y claves interpretativas.

Exportación (e importación) interregional: flujos de mercancías con origen (destino) en una Comunidad Autónoma diferente a la de destino (origen).

Comercio intrarregional: flujos de mercancías con origen y destino en la misma Comunidad.

Total exportaciones interregionales: suma de todas las exportaciones interregionales con origen en una Comunidad y destino en el resto.

Comercio interior: suma del comercio intrarregional y exportaciones interregionales con origen en una Comunidad.

Comercio internacional: flujos de bienes entre una Comunidad y el resto del mundo excluido el resto de España.

Saldo comercial interregional: diferencia entre las exportaciones e importaciones interregionales de una Comunidad Autónoma.

IPI: Índice de Producción Industrial (INE).

VAB nacional: Valor Añadido Bruto nacional del sector agrario e industrial a precios de mercado (Contabilidad Nacional Trimestral del INE)

VAB regional: Valor Añadido Bruto del sector agrario e industrial a precios de mercado para aquellas Comunidades Autónomas que lo estiman con periodicidad trimestral. Cada serie corresponde a una fuente diferente.

Producción efectiva: la suma del comercio intra y las exportaciones interregionales e internacionales de una Comunidad equivale a la producción efectiva de sus sectores productores de bienes (agricultura + industria).

Nota importante: las cifras de comercio interregional trimestral no incluyen el comercio de la rama R16 de C-interreg (Producción y distribución de energía eléctrica, gas y agua). Dicha rama sí está incluida en los datos anuales de C-interreg habitualmente utilizados en los análisis estructurales del Proyecto. Según la metodología, los datos trimestrales del período 1995-2010 son compatibles con los datos anuales. Los datos de comercio interregional del período 2011-2013 no cuentan con restricción anual, y son considerados como una *predicción* dentro del período histórico. Sin embargo, los datos de comercio internacional y VAB son definitivos.