



Informe Trimestral

sobre el comercio interregional en España

Diciembre 2014

Institución promotora:



Instituciones patrocinadoras:



INDICE

España.....	3
Andalucía	9
Castilla y León	11
Cataluña	13
Comunidad Valenciana	15
Extremadura.....	17
Comunidad de Madrid	19
País Vasco.....	21
Anexo Metodológico.....	23

Nota importante

- En este informe se analizan brevemente la evolución de una colección novedosa de indicadores regionales relativos al comercio interior (intrarregional e interregional) de las Comunidades Autónomas españolas, que pueden ser comparados con los datos equivalentes de producción y comercio internacional.
- Dichos indicadores han sido estimados en el seno del **Proyecto C-intereg** según la metodología recogida en el **Anexo Metodológico** de este informe y en los documentos y artículos allí citados. Salvo nota en contrario, todas las series incluidas en este informe relativas al comercio interior tienen como fuente el Proyecto C-intereg. Los datos trimestrales son coherentes con los datos anuales estimados en la base de datos del proyecto (sin incluir la rama R16 de producción y distribución de energía eléctrica, gas y agua), que pueden ser consultada en la web www.c-intereg.es.
- El informe recoge la evolución reciente de los indicadores trimestrales de comercio antes mencionados para el conjunto de la economía española, así como para las Comunidades Autónomas que actualmente forman parte de C-intereg. El análisis autonómico queda constituido por una serie de gráficos y tablas comunes. Aunque el análisis se centra en las Comunidades asociadas al proyecto, se quiere hacer hincapié en que la metodología utilizada ha permitido la estimación de series equivalentes y homogéneas para todas y cada una de las Comunidades Autónomas españolas. La información completa de dicha estimación está disponible para las Comunidades asociadas al proyecto. Las series de las Comunidades Autónomas no asociadas podrían ser solicitadas a la dirección del proyecto info@c-intereg.es cuyo Comité de Dirección determinará las condiciones y el coste de su difusión.

Autores del informe^{1,2}:

Nuria Gallego López
Carlos Llano Verduras

¹ Los datos y comentarios ofrecidos en este informe recogen las opiniones de los autores, sin que puedan ser atribuidas a las instituciones patrocinadoras del proyecto o a las que originalmente aportaron la información estadística de base. Por ello, los autores asumen los posibles errores que se pudieran contener en el mismo.

² El Proyecto C-intereg quiere mostrar su gratitud a las instituciones colaboradoras del proyecto, la Agencia Española de Administración Tributaria y el Instituto de Estudios Turísticos, así como a todas las instituciones que han facilitado la información de base, con especial mención a la Subdirección General de Estadísticas del Ministerio de Fomento y al Servicio de Estadísticas de Puertos del Estado.

España

Tabla 1. Distribución geográfica del comercio de bienes en España.

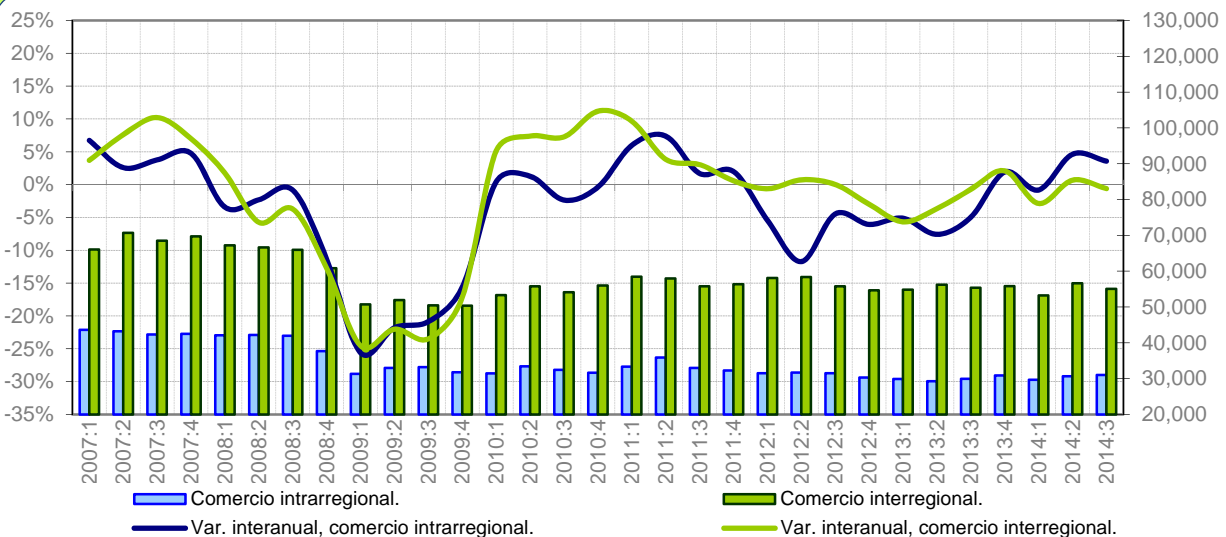
Millones de euros. Los datos anuales de comercio interior del 2013 de C-interreg son una predicción.

2013	Propia CCAA (1)	EXPORTA A		IMPORTA DE		SALDO INTERIOR (2-4)	SALDO EXTERIOR (3-5)	PRODUCCIÓN EFECTIVA (1+2+3)
		ESPAÑA (2)	MUNDO (3)	ESPAÑA (4)	MUNDO (5)			
Andalucía	13.775	28.671	25.970	22.773	30.544	5.898	-4.575	68.416
Aragón	5.333	11.720	8.687	19.467	6.889	-7.746	1.798	25.740
Asturias	3.199	5.518	3.712	5.503	3.352	15	359	12.429
Baleares	1.204	745	836	5.711	1.360	-4.966	-523	2.786
Canarias	3.164	4.103	2.607	7.321	4.359	-3.219	-1.752	9.874
Cantabria	1.145	3.267	2.414	5.061	1.724	-1.794	689	6.825
Castilla y León	7.738	20.205	12.220	17.547	10.732	2.658	1.488	40.163
Castilla-La Mancha	3.028	16.478	5.324	14.964	5.683	1.513	-359	24.830
Cataluña	32.711	44.091	58.359	25.471	66.627	18.620	-8.269	135.161
C. Valenciana	13.764	20.457	23.678	23.252	20.646	-2.796	3.032	57.899
Extremadura	1.998	2.878	1.615	4.581	1.094	-1.703	521	6.492
Galicia	9.009	15.237	18.420	9.244	14.353	5.993	4.066	42.666
C. de Madrid	8.704	14.356	30.447	25.259	47.287	-10.903	-16.841	53.507
Murcia	2.705	8.290	9.300	8.300	11.913	-9	-2.613	20.295
Navarra	2.679	7.247	7.382	6.396	3.837	852	3.546	17.309
País Vasco	8.824	15.573	20.546	18.129	15.782	-2.556	4.764	44.943
La Rioja	1.057	3.403	1.499	3.262	1.057	142	442	5.959
ESPAÑA	120.038	222.240	233.014	222.240	247.240	0	-14.226	575.292

Nota: Las cifras de comercio internacional no incluyen Ceuta y Melilla (Base de datos DataComex del Ministerio de Economía y Competitividad).

Gráfico 1. Evolución reciente del comercio interregional e intrarregional en España.

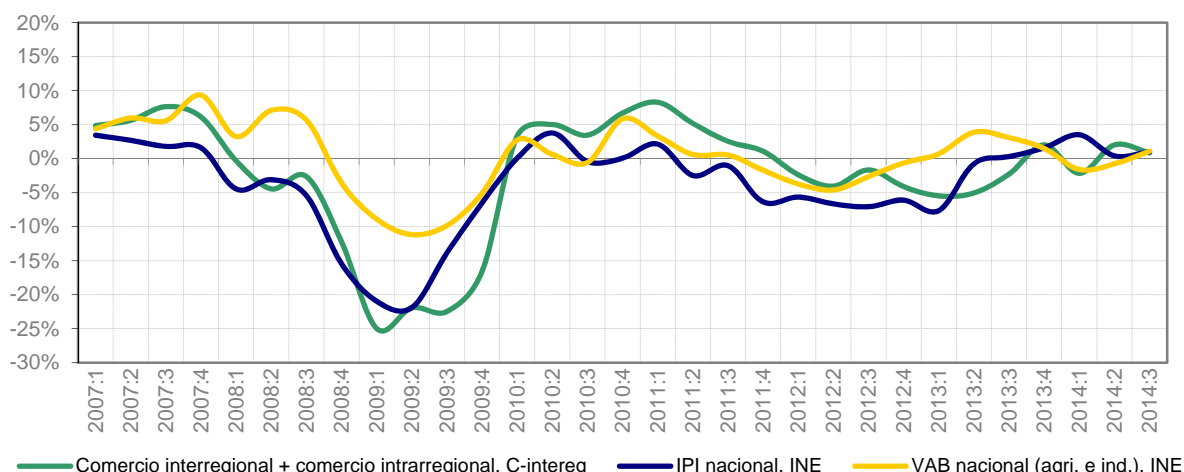
Millones de euros y tasas de variación interanuales.



El **Gráfico 1** muestra la evolución del comercio interregional e intrarregional en España. A partir de 2008:1, se produjo un fuerte deterioro de la demanda interna, arrastrada por el recorte del crédito, las altas cifras de desempleo y la absorción de los desequilibrios del sector inmobiliario y financiero. Las mayores caídas se produjeron en 2009. Durante el 2010 y el 2011, se produjeron tasas de crecimiento significativas, que palidecieron ante los nuevos síntomas de fragilidad del 2012 y el 2013. Aunque los datos del 2013:4 fueron algo más optimistas, ambos flujos regresaron a tasas negativas en el primer trimestre del 2014 (-0,8% para el comercio intrarregional y -2,9% para el interregional). Nuevamente, los datos del 2014:2 han traído nuevas esperanzas, al registrar sendas tasas positivas, en este caso del 5% y del 0,7% respectivamente. Pero el último dato disponible (2014:3) muestra como ambas series han vuelto a retroceder en su evolución alcista; en el caso del comercio interregional se ha manifestado con una leve tasa negativa del -0,6%, y en el del comercio intrarregional con una menor tasa positiva del 3,6%.

Gráfico 2. Comercio interior. IPI y VAB nacional (agricultura e industria).

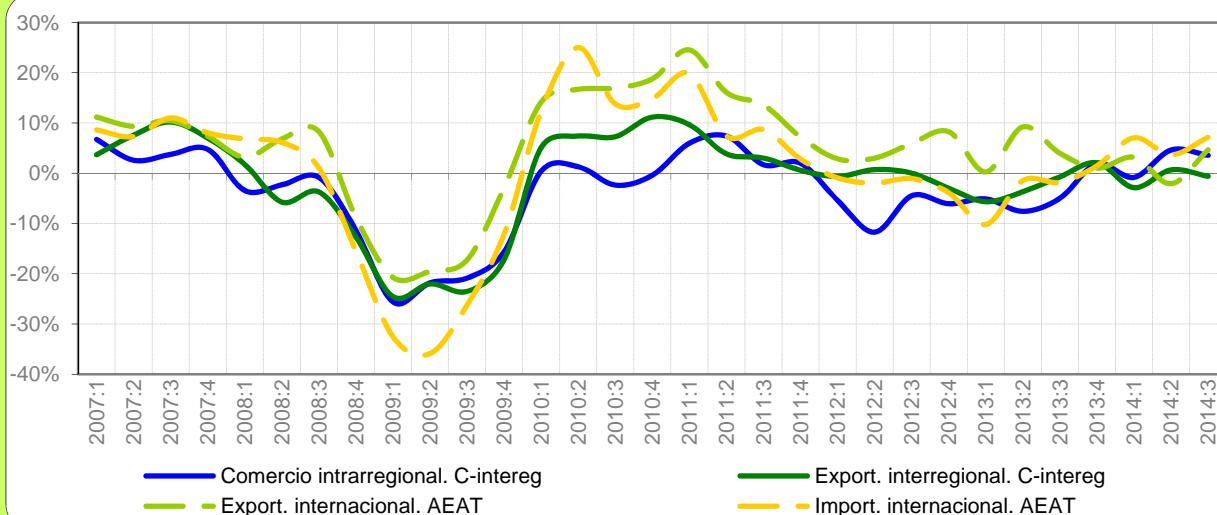
Tasas de variación interanuales.



El **Gráfico 2** representa la evolución de la suma del comercio intrarregional e interregional, junto con la del IPI y del VAB nacional en términos corrientes (agricultura + industria). Tras las fuertes caídas registradas en 2009, todas las series repuntaron, aunque entrarían pronto en un nuevo receso. El comercio interior (intra + interregional) mostró la recuperación más dinámica y estable (entre 2010 y 2011). La del VAB fue inicialmente similar a la del comercio interior, aunque mostró menor debilidad en los trimestres posteriores, pasado a crecer temporalmente durante el 2013. El IPI, tras crecer suavemente en el 2010:1 y el 2011:1, desde el 2011:2 y hasta 2013:1 sufrió la recaída más significativa. Aunque en 2013:4 el indicador de comercio interior repuntó ligeramente, en 2014:1 volvió a caer, estabilizándose desde entonces en tasas positivas muy cercanas al cero. El IPI, tras presentar sus mayores caídas entre el 2011:4 y 2013:1, se ha mantenido entre tasas de suave crecimiento positivo. En el tercer trimestre de 2014 todas las series recogen un crecimiento modesto inferior al 2%.

Gráfico 3. Evolución interanual del comercio de bienes según mercados.

Tasas de variación interanuales.



El **Gráfico 3** recoge la evolución conjunta del comercio interior e internacional. A partir del 2010 las series presentaron tasas positivas, a excepción del flujo intrarregional entre 2010:3-4. Las exportaciones internacionales se reactivaron con la recuperación de la UE. Las importaciones crecieron de forma rápida, pero manteniendo un tono menos dinámico que las exportaciones. Durante el 2012 las importaciones internacionales y el comercio intrarregional e interregional se contrajeron nuevamente, arrastrados por la debilidad de la demanda interna. Las exportaciones internacionales, tras una leve desaceleración en 2012:1, volvieron a repuntar con fuerza, ejerciendo de principal motor de la economía española. En el 2013:1 las exportaciones internacionales experimentaron un bache (0,3%), seguido de un repunte en 2013:2 (9,2%) y una nueva moderación en 2013:3 (4%). Desde el 2013:4 las exportaciones internacionales evolucionaron con menos dinamismo que las importaciones internacionales. No obstante, parece que ambas series siguen una misma senda de evolución, marcada por repuntes positivos en 2014:1 y 2014:3, en ambos casos interrumpidos por el retroceso que significó el segundo trimestre del 2014, periodo en el que las exportaciones internacionales cayeron (-2,1%) y las importaciones internacionales se moderaron (3,7%).

Tabla 2. Distribución espacial del comercio de bienes de España.

Millones de euros y tasas de variación interanuales	Propia CCAA (1)	EXPORTA A		IMPORTA DE		SALDO		PRODUCCIÓN EFECTIVA (1+2+3)
		ESPAÑA (2)	MUNDO (3)	ESPAÑA (4)	MUNDO (5)	ESPAÑA (2-4)	MUNDO (3-5)	
Promedio 95-01	107.651	168.629	98.374	168.629	126.593	0	-28.220	374.654
Promedio 02-09	151.470	233.113	158.012	233.113	228.068	0	-70.056	542.596
Promedio 10-11	131.713	223.898	200.189	223.898	249.042	0	-48.853	555.801
T-1 2012	31.523	58.109	56.123	58.109	66.698	0	-10.575	145.755
T-2 2012	31.688	58.365	56.580	58.365	64.129	0	-7.549	146.633
T-3 2012	31.507	55.788	53.996	55.788	61.933	0	-7.937	141.291
T-4 2012	30.316	54.666	58.210	54.666	62.412	0	-4.202	143.192
2012	125.035	226.927	224.909	226.927	255.172	0	-30.263	576.872
T-1 2013	29.912	54.816	56.270	54.816	59.893	0	-3.623	140.998
T-2 2013	29.288	56.223	61.810	56.223	63.199	0	-1.390	147.320
T-3 2013	29.939	55.386	56.142	55.386	60.815	0	-4.673	141.468
T-4 2013	30.899	55.816	58.793	55.816	63.333	0	-4.540	145.507
2013	120.038	222.240	233.014	222.240	247.240	0	-14.226	575.292
T-1 2014	29.666	53.241	58.052	53.241	64.121	0	-6.070	140.959
T-2 2014	30.643	56.604	60.522	56.604	65.515	0	-4.993	147.769
T-3 2014	31.009	55.051	58.756	55.051	65.181	0	-6.425	144.817
2011 Var. anual	4,3%	4,2%	15,1%	4,2%	9,4%	0,0%	10,9%	8,0%
T-1 2012	-5,4%	-0,6%	2,9%	-0,6%	-0,9%	0,0%	17,1%	-0,4%
T-2 2012	-11,7%	0,7%	3,0%	0,7%	-2,0%	0,0%	28,0%	-1,4%
T-3 2012	-4,5%	0,0%	5,9%	0,0%	-1,1%	0,0%	31,7%	1,1%
T-4 2012	-6,1%	-3,0%	8,3%	-3,0%	-3,9%	0,0%	62,4%	0,6%
2012 Var. anual	-7,0%	-0,7%	5,0%	-0,7%	-2,0%	0,0%	34,3%	-0,1%
T-1 2013	-5,1%	-5,7%	0,3%	-5,7%	-10,2%	0,0%	65,7%	-3,3%
T-2 2013	-7,6%	-3,7%	9,2%	-3,7%	-1,4%	0,0%	81,6%	0,5%
T-3 2013	-5,0%	-0,7%	4,0%	-0,7%	-1,8%	0,0%	41,1%	0,1%
T-4 2013	1,9%	2,1%	1,0%	2,1%	1,5%	0,0%	-8,0%	1,6%
2013 Var. anual	-4,0%	-2,1%	3,6%	-2,1%	-3,1%	0,0%	53,0%	-0,3%
T-1 2014	-0,8%	-2,9%	3,2%	-2,9%	7,1%	0,0%	-67,5%	0,0%
T-2 2014	4,6%	0,7%	-2,1%	0,7%	3,7%	0,0%	-259,3%	0,3%
T-3 2014	3,6%	-0,6%	4,7%	-0,6%	7,2%	0,0%	-37,5%	2,4%

En las tasas de variación de los saldos, el color azul indica si en el primer periodo de la tasa había superávit, y el rojo si había déficit. El signo "+" indica que el saldo mejora (saldo más positivo o menos negativo), y el "-" que empeora (saldo menos positivo o más negativo). Ejemplos: un saldo deficitario en el primer periodo que pasa a positivo ("+" rojo); un saldo deficitario que pasa a más deficitario ("- rojo); un saldo positivo que pasa a menos positivo ("- azul); etc.

La **Tabla 2** resume la información básica disponible acerca del comercio nacional (interregional e intrarregional) e internacional de bienes para España según la Base de Datos Trimestral de C-interreg.

En las tres primeras filas se recoge el promedio anual para los periodos: 1995-2001, 2002-2009 y 2010-2011. En relación a estos datos medios –estructurales- cabe realizar los siguientes comentarios:

- Los datos ponen de manifiesto la importancia relativa del comercio nacional (intrarregional + interregional) frente al internacional. En términos generales, el mercado más importante para España es ella misma.
- Por el lado de los saldos, destaca el fuerte déficit comercial español con el exterior, así como su notable empeoramiento antes de la crisis (el déficit pasaría de -28.220 millones de euros de promedio entre 1995 y 2001 a otro de -70.056 millones de euros entre 2002 y 2009). Durante el periodo que ha seguido a las mayores caídas generadas por la crisis, destaca la mejora de la posición internacional del país, ya que aunque aún conserva un déficit relativamente alto, éste es menor al registrado durante los años previos. En concreto, para el periodo 2010-2011, el déficit comercial medio anual es de -48.853 millones de euros.

El resto de la tabla recoge el desglose anual y trimestral más reciente. Del 2012 destaca el deterioro generalizado en la evolución las series, en comparación con lo observado en el 2011, consecuencia de la debilidad del empleo, la restricción crediticia y la consolidación fiscal. En términos anuales, el comercio intrarregional sufrió una caída del (-7%) y las importaciones internacionales del (-2%) anual. El comercio interregional recogió una cierta atonía, con una tasa próxima al cero. Por el contrario, las exportaciones internacionales han sido las únicas que han crecido de forma continuada. Los datos del 2013 recogieron unas exportaciones internacionales muy dinámicas (9,2% en 2013:2; 4% en 2013:3) en la primera parte del año, con tendencia a la moderación en el 2013:4 (1%). El resto de las series, incluidas las importaciones internacionales, habrían mantenido una evolución muy débil hasta el 2013:4 (1,5%). La información aportada por el 2014:1 supuso un jarro de agua fría, al recoger un nuevo deterioro del comercio interior (intra e interregional) así como una evolución más dinámica de las importaciones internacionales (7,1%) que de las exportaciones internacionales (3,2%). En 2014:2, se confirma la aportación negativa al crecimiento del PIB por parte del comercio internacional, aunque los indicadores del comercio interior se muestran más dinámicos. Durante el tercer trimestre de 2014 tanto las exportaciones como las importaciones internacionales mostraron un avance en su evolución, donde las exportaciones recortaron distancia respecto al fuerte crecimiento de las importaciones internacionales (del -2,1% al 4,7% en las exportaciones y del 3,7% al 7,2% en las importaciones). En cuanto a los flujos intra-nacionales, sólo el flujo intrarregional siguió creciendo (3,6%).

Cuadro 1. Nodos de una misma red

por Jorge Díaz-Lanchas y Carlos Llano

El psicólogo Daniel Goleman acude al término de la “empatía”, “empathia”, “sentir-dentro”, para referirse a la capacidad de percibir la experiencia subjetiva de otra persona. Análogamente, otro psicólogo norteamericano, Titchener, se refiere a este término como a una especie “de imitación física del sufrimiento ajeno con el fin de evocar idénticas sensaciones en uno mismo”. El psiquiatra, Daniel Stern, ha acuñado el término “sintonización” para referirse a la capacidad con la que una persona es capaz de captar, aceptar y corresponder con empatía las emociones de otro individuo.

No resulta difícil pensar en términos análogos para referirnos a las relaciones económicas entre países y regiones. Términos como los de integración, interdependencia o sincronización son habitualmente utilizados para remarcar cómo las economías de un país o de una región se ven afectadas por el comportamiento de sus socios más o menos cercanos. Las economías, como las personas, están unidas por una tupida red de relaciones. El tamaño, la fortaleza y bi-direccionalidad de sus vínculos, la posición más o menos central con respecto al resto o la intensidad con la que los “vecinos” de los “vecinos” se asocian a otros elementos de la red, acaban por determinar el grado de integración de cada “elemento”, y por ende, su nivel de dependencia y posible influencia sobre el sistema completo.

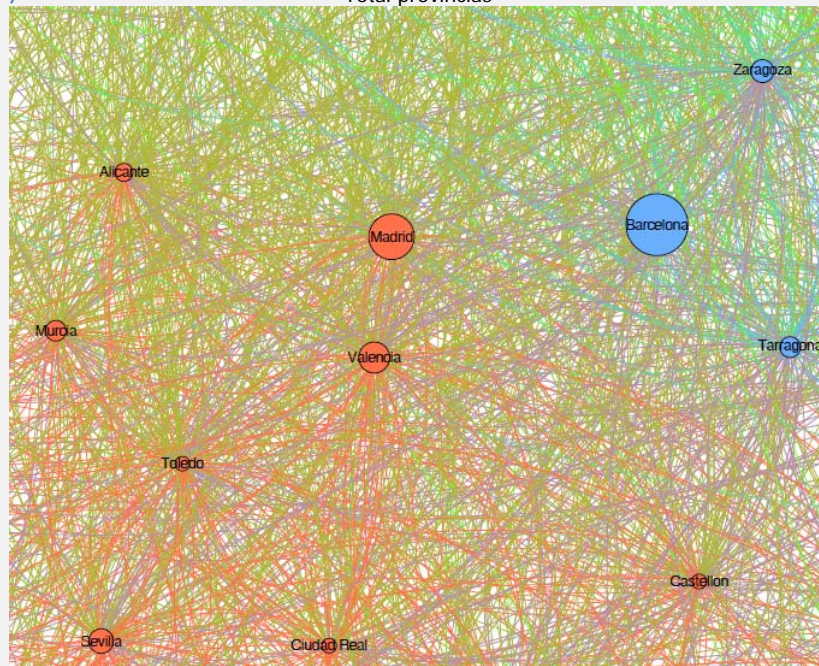
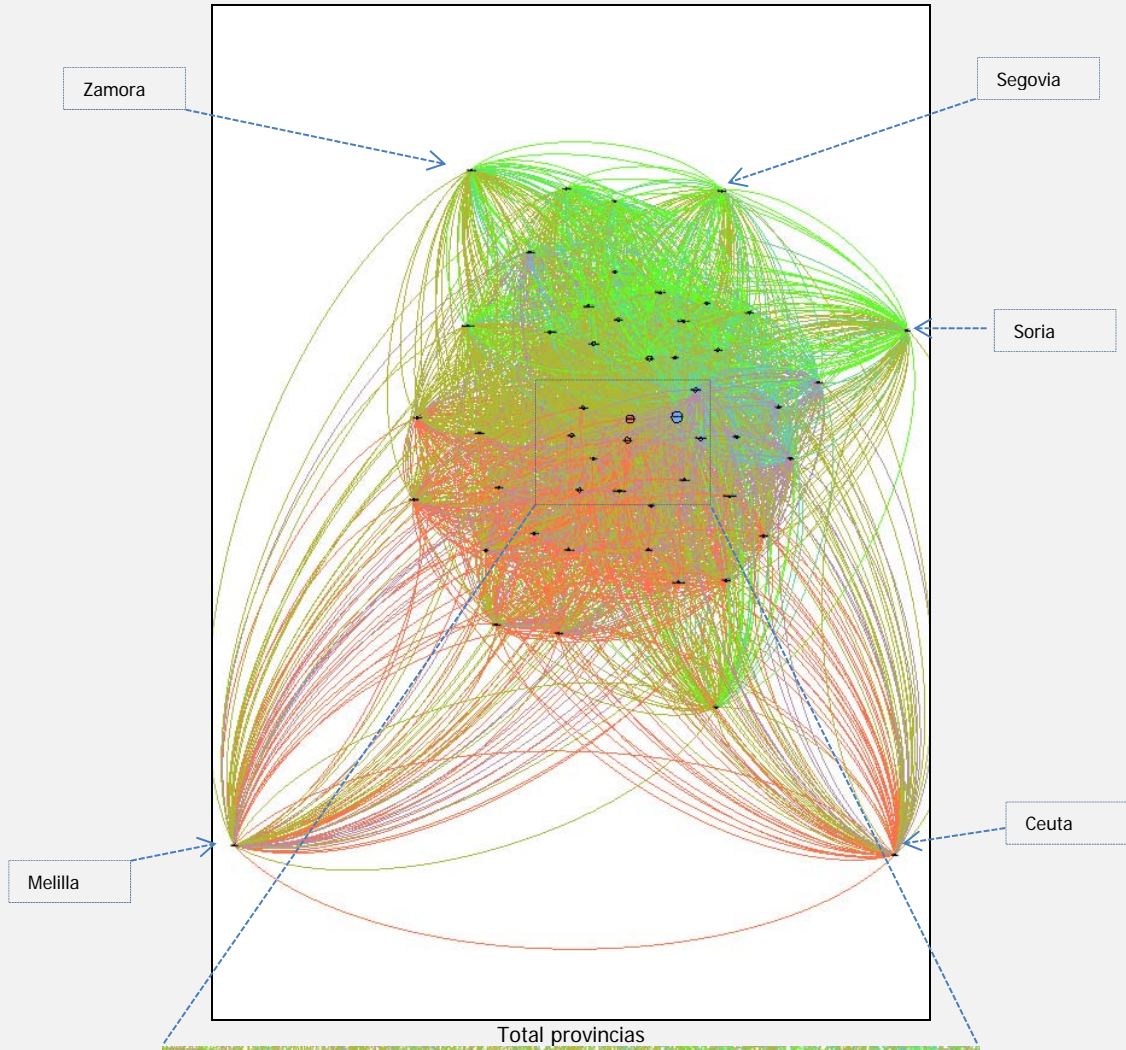
Aprovechando el cierre de este informe trimestral en la Navidad del 2014, nos tomamos la licencia de ofrecer un enfoque “diferente”. Queríamos presentar los primeros resultados de una investigación que se está desarrollando en el marco del proyecto C-interreg, y que aprovecha metodologías novedosas para el análisis de redes aplicándolas a las relaciones comerciales dentro de España. El objetivo es algo ya conocido: realzar la fuerte inter-conexión e inter-dependencia económicas existentes entre las distintas comunidades autónomas y provincias españolas. La novedad está en la herramienta que se utiliza y la potencia visual de los análisis generados. Se trata de una primera incursión en un ámbito prometedor, que sigue las propuestas metodológicas desarrolladas por otros equipos internacionales de referencia en el campo del comercio internacional.

El gráfico se ha construido con los datos de comercio de bienes entre comunidades (CCAA) y provincias de C-interreg para el año 2011. Las “bolas” (nodos) indican cómo de importante es cada comunidad (provincia) dentro de la red de flujos interregionales (RFI). La importancia de cada nodo (grado del nodo) viene dada por el número de conexiones que tiene con el resto. Como se trata de una red completa (todos los nodos están conectados entre ellos), ponderamos el número de conexiones por la intensidad del flujo de comercio. Cuanto mayor sea el nodo, mayor es la importancia del mismo en la red. Los colores muestran los “vecinos naturales”, en términos de relaciones comerciales, a nivel de CCAA y provincia. Para su cálculo se recurre a la noción de modularidad, que estudia si, dentro de una Red de Conexiones (la RFI), existe sub-redes más pequeñas de relaciones.

Para calcular la distribución de la red se ha recurrido al “*Algoritmo Force Atlas*”, que permite identificar complementariedades en las relaciones entre nodos. Es el método generalmente más aceptado para visualizar redes, al mostrar en un gráfico las relaciones estructurales de proximidad entre los mismos. La localización de los nodos no resulta relevante por sí misma, si no se tiene en cuenta dónde se encuentran los otros nodos. Así, los nodos que mantienen mayores relaciones (mayor intensidad de comercio) se localizarán más próximos, mientras que los que muestran un menor nivel de comercio, se localizarán más lejos.

Los **Gráficos 1 y 2** representan la posición de cada CCAA y provincia dentro de la RFI. Se ha optado por combinar dos niveles territoriales en el análisis. Esto nos permite ilustrar cómo las relaciones comerciales que observamos a niveles administrativos superiores (CCAA), surgen como resultado de las que se dan a niveles inferiores (provincias). Al mismo tiempo, permite identificar cuáles son las provincias que aportan mayores niveles de integración, aun perteneciendo a distintas comunidades. Un ejemplo interesante sería el caso de la Comunidad de Madrid y Cataluña. Aunque ambas poseen un alto nivel de integración comercial, es al nivel de provincia donde se aprecia cómo esta integración está explicada fundamentalmente por los flujos entre Madrid y Barcelona, y en menor medida, con Tarragona. En este sentido, el método utilizado va a permitir la identificación de los “vecinos naturales” de cada una de las provincias (nodos representados con el mismo color), tanto si éstas se dan dentro de las comunidades pluri-provinciales, como entre provincias de otras comunidades. Estos “vecinos naturales” podrían ser entendidos como sub-redes comerciales, o incluso *clubes*, dentro de la RFI general, ya que mantienen conexiones más fuertes entre sí que con el resto del sistema. Así, con este análisis se ilustra la proximidad económica y no sólo geográfica o administrativa, mostrando cómo algunas provincias mantienen relaciones comerciales más fuertes con las provincias de otras comunidades que con las de su propia comunidad.

Gráfico 2: Red de conexiones del comercio interregional de bienes. Provincias. Euros. 2011

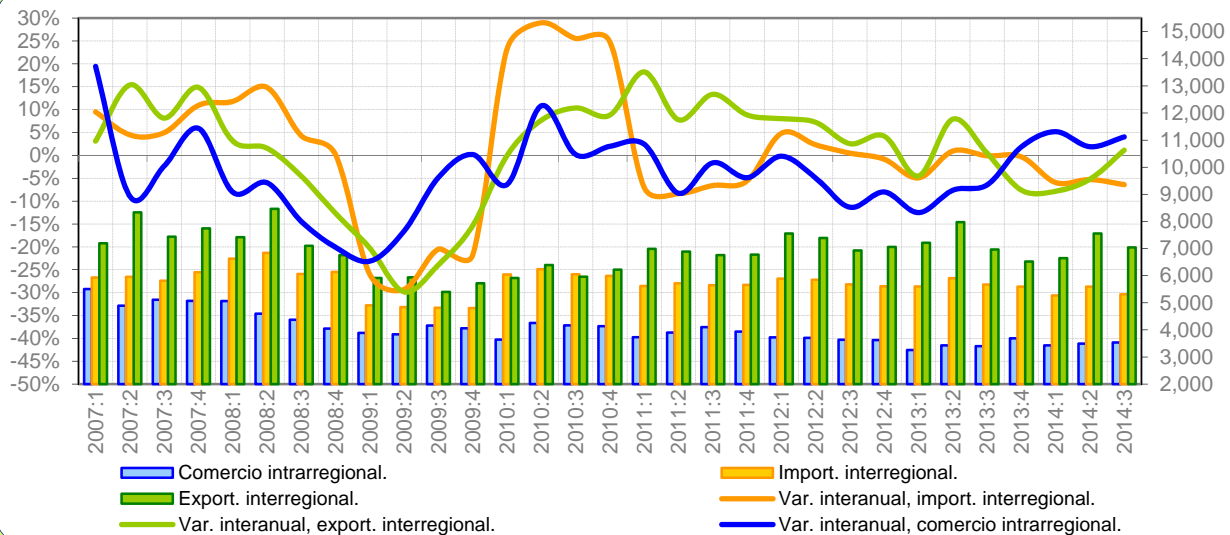


Zoom en las provincias con mayor centralidad

La figura completa con alta resolución está [disponible en este link](#).

Andalucía

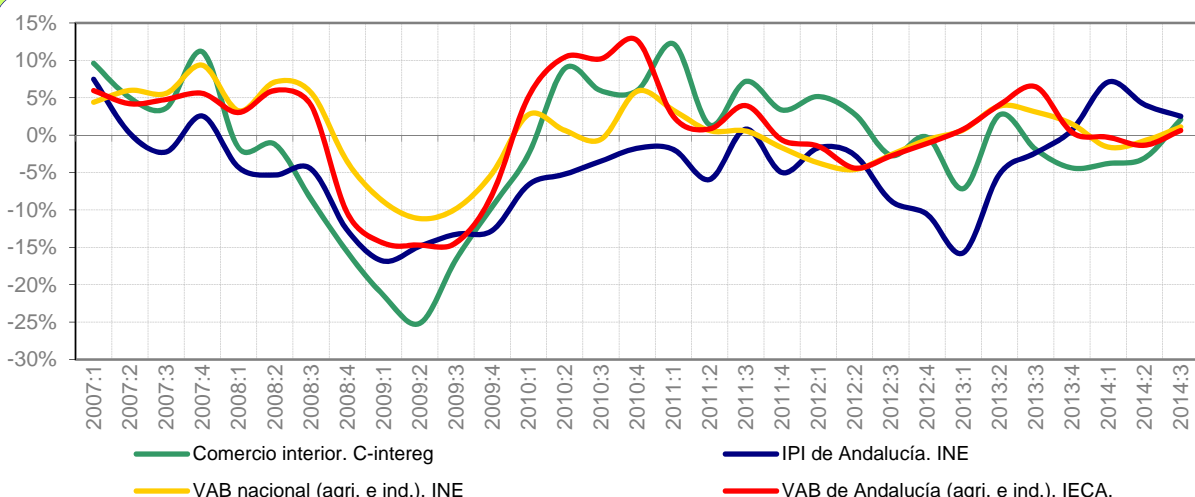
Gráfico 1.1. Comercio interregional e intrarregional trimestral de Andalucía.
Millones de euros y tasas de variación interanuales.



El **Gráfico 1.1** recoge la evolución del comercio intrarregional e interregional andaluz. El 2010 supuso una cierta recuperación de los niveles perdidos durante el 2009, en el caso de los flujos interregionales, especialmente en las importaciones. En el 2011 sólo las exportaciones siguieron avanzando en la recuperación. Con el 2012 las tasas positivas de las importaciones y exportaciones interregionales perdieron fuerza. El flujo intrarregional cayó entre el 2012:1 y el 2013:3. Sin embargo, una vez superada esta etapa de ajustes negativos, el flujo intra ha sido la única serie que ha mostrado una evolución positiva desde 2013:4. En el 2013:1 los flujos interregionales se resintieron, en línea con la contracción de la demanda interna nacional y andaluza. En 2013:2 destaca el repunte positivo de las exportaciones interregionales (7,9%), que volvieron a caer en el 2013:4 (-7,6%). Con el inicio del 2014 las exportaciones sufrieron una fuerte recaída, pero pronto mostraron una clara tendencia alcista, llegando a crecer en el 2014:3 (1,1%). Las importaciones interregionales han vuelto a contraerse significativamente desde el 2014:1.

Gráfico 2.1. El comercio interior de Andalucía y otros indicadores.

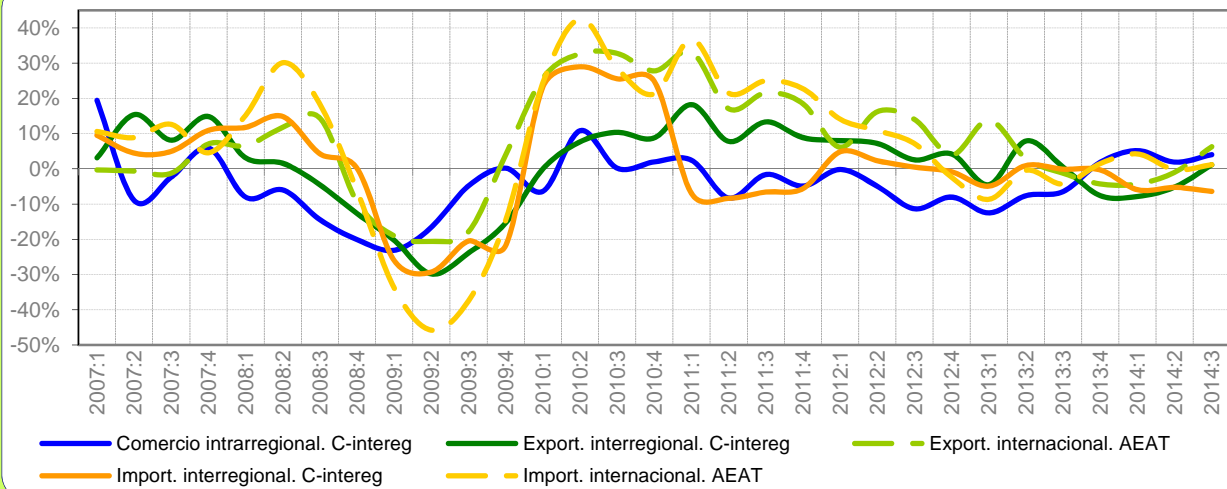
Tasas de variación interanuales.



El **Gráfico 2.1** muestra el comercio interior de Andalucía en comparación con el IPI, el VAB regional y nacional (de agricultura e industria). Al inicio de la crisis, el comercio interior sufrió las mayores contracciones. Durante el 2010-2011, prácticamente todas las variables crecieron, con la excepción del IPI andaluz, que sólo lo hizo en 2011:3. Con el 2012 se suavizaron las tendencias positivas, recogiéndose algunas caídas moderadas. En 2013:1 todas las series empeoraron, registrando una cierta mejora en el 2013:2, con unas tasas positivas en el comercio interior y el VAB andaluz. Entre el 2013:3 y el 2014:2 el comercio interior volvió a caer, pero en 2014:3 registró una leve tasa positiva. El IPI registró tasas positivas notables desde el 2013:4. Para el mismo periodo, la evolución del VAB andaluz y del VAB nacional se ha mostrado mucho más moderada que la del IPI, moviéndose entorno a tasas próximas al cero.

Gráfico 3.1. El comercio de bienes de Andalucía según mercados.

Tasas de variación interanuales.



El **Gráfico 3.1** presenta el comercio andaluz en todos los mercados. Las fuertes caídas de los flujos internacionales se iniciaron en el 2008:4. En 2010:1 los flujos internacionales ya registraron tasas positivas importantes, que se han suavizado desde 2011:2. Desde el 2012:2 la demanda extranjera siguió siendo el principal motor de la comunidad, registrando tasas de crecimiento notables en 2012:2 (16,2%), 2012:3 (14%) y 2013:1 (13,8%). Este dinamismo exportador se debilitó en los siguientes trimestres (-4,3% en 2013:4 y 2014:1; -1% en 2014:2), mientras las importaciones se mostraban más dinámicas con tasas del 1,5%, 4,2% y -0,2%, respectivamente. El 2014:3 recoge un nuevo crecimiento de las exportaciones (1.1%) y de las importaciones internacionales (1,2%). Las exportaciones interregionales andaluzas, tras experimentar tres caídas consecutivas entre el 2013:4 y 2014:2 (-7,6%; -7,8%; -5,2%), en el 2014:3 volvieron a repuntar (1,1%). El comercio intra-regional, tras llevar 6 trimestres de caídas, parece que ha iniciado una senda moderada de recuperación (5,2% en 2014:1, 1,9% en el 2014:2 y 4% en 2014:3).

Tabla 2.1. Distribución espacial del comercio de bienes de Andalucía.

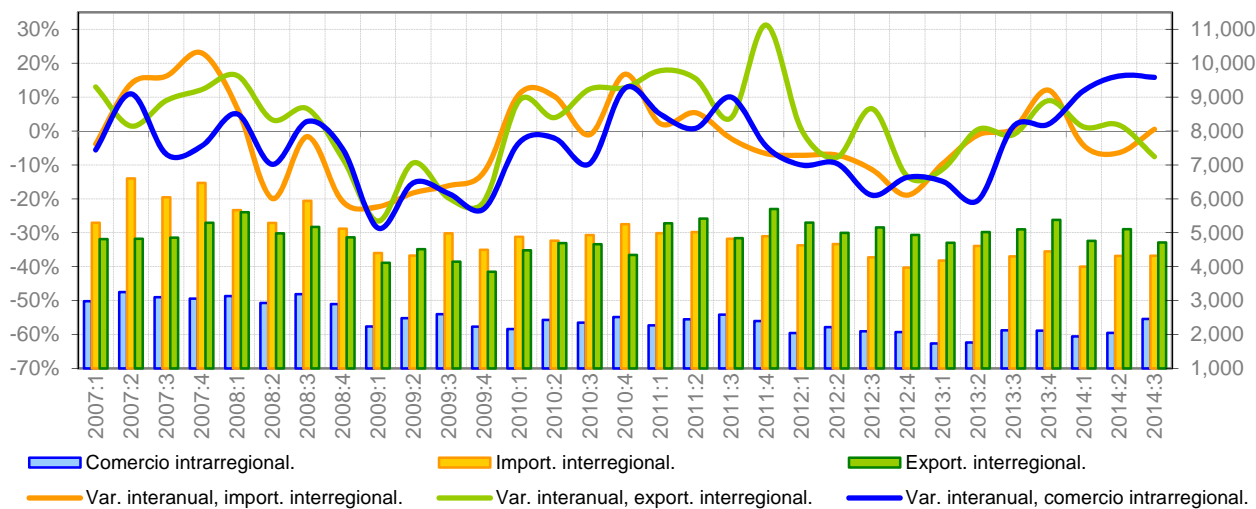
Millones de euros y tasas de variación interanuales	Propia CCAA (1)	EXPORTA A		IMPORTA DE		SALDO		PRODUCCIÓN EFECTIVA (1+2+3)
		ESPAÑA (2)	MUNDO (3)	ESPAÑA (4)	MUNDO (5)	ESPAÑA (2-4)	MUNDO (3-5)	
Promedio 95-01	11.481	15.669	8.394	15.909	8.758	-240	-364	35.544
Promedio 02-09	17.807	24.983	13.992	21.834	18.291	3.149	-4.299	56.783
Promedio 10-11	15.938	25.954	20.867	23.487	26.321	2.467	-5.455	62.759
T-1 2012	3.726	7.553	6.324	5.891	8.409	1.662	-2.085	17.603
T-2 2012	3.709	7.388	6.759	5.850	7.924	1.538	-1.166	17.856
T-3 2012	3.636	6.931	5.942	5.678	7.859	1.252	-1.917	16.508
T-4 2012	3.621	7.060	6.215	5.610	7.345	1.450	-1.129	16.896
2012	14.691	28.932	25.240	23.030	31.537	5.902	-6.297	68.863
T-1 2013	3.260	7.212	7.198	5.601	7.679	1.611	-480	17.670
T-2 2013	3.426	7.973	6.955	5.906	7.892	2.067	-937	18.354
T-3 2013	3.401	6.963	5.868	5.673	7.520	1.290	-1.652	16.232
T-4 2013	3.688	6.523	5.949	5.593	7.454	930	-1.505	16.160
2013	13.775	28.671	25.970	22.773	30.544	5.898	-4.575	68.416
T-1 2014	3.428	6.647	6.890	5.268	8.003	1.378	-1.113	16.965
T-2 2014	3.491	7.558	6.886	5.594	7.874	1.964	-988	17.934
T-3 2014	3.538	7.042	6.237	5.309	7.608	1.733	-1.371	16.817
2011 Var. anual	-3,3%	11,9%	22,3%	-6,9%	26,3%	2786,8%	-42,7%	11,1%
T-1 2012	-0,2%	8,0%	6,1%	4,8%	14,1%	21,1%	-47,7%	5,5%
T-2 2012	-4,9%	7,2%	16,2%	2,3%	10,9%	31,2%	12,5%	7,5%
T-3 2012	-11,3%	2,5%	14,0%	0,5%	7,2%	13,0%	9,7%	2,7%
T-4 2012	-8,0%	4,2%	4,0%	-0,8%	-2,4%	29,9%	27,0%	1,2%
2012 Var. anual	-6,3%	5,5%	9,9%	1,7%	7,4%	23,8%	1,8%	4,3%
T-1 2013	-12,5%	-4,5%	13,8%	-4,9%	-8,7%	-3,0%	77,0%	0,4%
T-2 2013	-7,6%	7,9%	2,9%	1,0%	-0,4%	34,4%	19,6%	2,8%
T-3 2013	-6,5%	0,5%	-1,2%	-0,1%	-4,3%	3,0%	13,8%	-1,7%
T-4 2013	1,9%	-7,6%	-4,3%	-0,3%	1,5%	-35,8%	-33,3%	-4,4%
2013 Var. anual	-6,2%	-0,9%	2,9%	-1,1%	-3,1%	-0,1%	27,4%	-0,6%
T-1 2014	5,2%	-7,8%	-4,3%	-5,9%	4,2%	-14,4%	-131,7%	-4,0%
T-2 2014	1,9%	-5,2%	-1,0%	-5,3%	-0,2%	-5,0%	-5,5%	-2,3%
T-3 2014	4,0%	1,1%	6,3%	-6,4%	1,2%	34,3%	17,0%	3,6%

En las tasas de variación de los saldos, el color azul indica si en el primer periodo de la tasa había superávit, y el rojo si había déficit. El signo "+" indica que el saldo mejora (saldo más positivo o menos negativo), y el "-" que empeora (saldo menos positivo o más negativo). Ejemplos: un saldo deficitario en el primer periodo que pasa a positivo ("+" rojo); un saldo deficitario que pasa a más deficitario ("- rojo); un saldo positivo que pasa a menos positivo ("- azul); etc.

Castilla y León

Gráfico 1.2. Comercio interregional e intrarregional trimestral de Castilla y León.

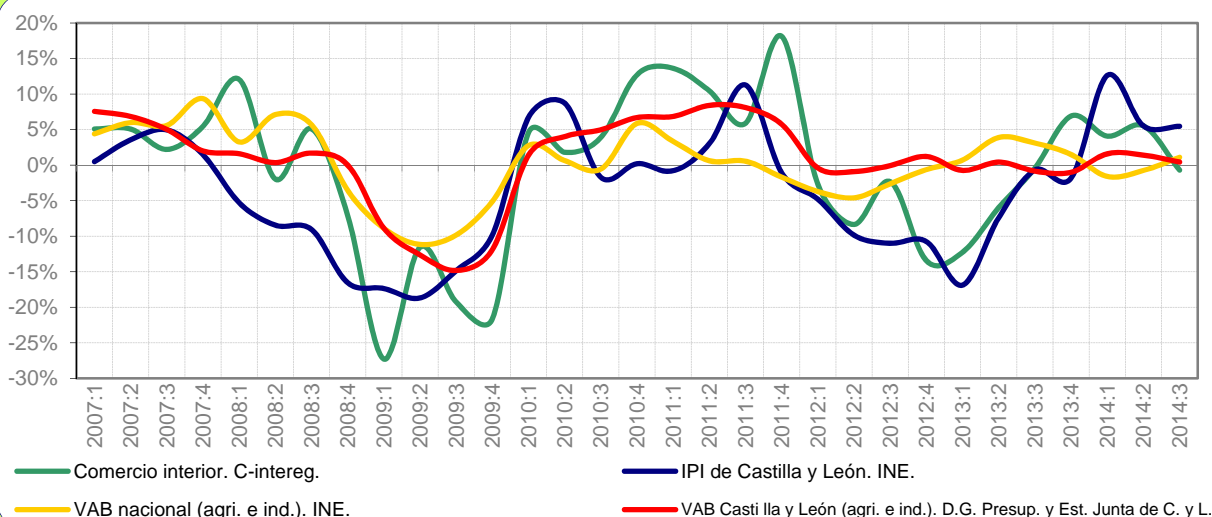
Millones de euros y tasas de variación interanuales.



El **Gráfico 1.2** recoge el comercio de Castilla y León dentro de España. En el 2009 se produjeron las mayores caídas, seguidas en el 2010 de importantes repuntes en los flujos interregionales. Entre el 2011-2012, las exportaciones interregionales mostraron los mayores altibajos. Las importaciones interregionales, tras un máximo en 2011:2, entraron en una prolongada recaída que duró cuatro semestres consecutivos, hasta recoger dos repuntes seguidos en 2013:3 (0,7%) y 2013:4 (12%), para volver a caer en 2014:1 (-4,3%) y en 2014:2 (-6,4%) y estancarse en 2014:3 (0,5%). El flujo intrarregional, que cayó con gran fuerza hasta el 2013:2, parece recuperarse especialmente durante el 2014, con crecimientos del 11,9%, 16,2%, y 15,8% entre 2014:1-2014:3. También las exportaciones interregionales han crecido en los últimos trimestres, con tasas del 9% (2013:4), 1,2% (2014:1) y 1,8% (2014:2), pero en el 2014:3 se ha vuelto a poner de manifiesto su debilidad, cayendo a un ritmo del -7,6%.

Gráfico 2.2. El comercio interior de Castilla y León y otros indicadores.

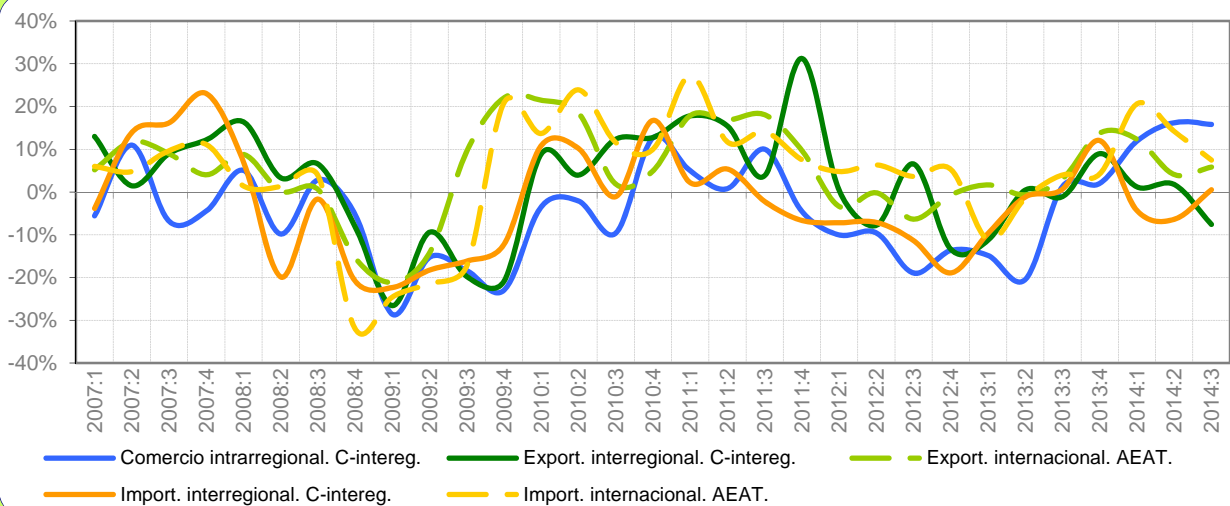
Tasas de variación interanuales.



El **Gráfico 2.2** presenta la evolución del comercio interior de Castilla y León en comparación con la del IPI regional y el VAB regional y nacional (de agricultura e industria). Desde el inicio de la crisis, el IPI fue el primer indicador en caer (2008:1), seguido por el resto en el 2008:4. Con el 2009:3, todas las series empezaron a recuperarse, hasta alcanzar tasas positivas en el 2010:1. A lo largo del 2010-2011, se han observado patrones diferenciados, donde la evolución del comercio interior fue la más positiva. Desde el 2012:1 todas las series se resintieron; la menos afectada fue el VAB castellano-leonés. Según los datos del 2013:4 al 2014:2, el comercio interior ha crecido a una tasa media del 5%, pero en el 2014:3 se ha unido a la evolución de los VABs con tasas próximas a cero. El IPI es la única serie que ha mostrado un crecimiento significativo y robusto desde el arranque del 2014.

Gráfico 3.2. El comercio de bienes de Castilla y León según mercados.

Tasas de variación interanuales.



El **Gráfico 3.2** recoge la evolución del comercio de Castilla y León en el ámbito nacional e internacional. El comercio internacional sufrió antes el impacto de la crisis, pero se recuperó más rápidamente. Ambos flujos internacionales cambiaron su tendencia alcista tras el 2011:3, registrando durante 2012 crecimientos más suaves en las importaciones y tasas negativas en las exportaciones. Posteriormente, las exportaciones internacionales registraron tasas de crecimiento moderadas en 2013:1 (1,7%) y 2013:3 (3,1%). Las importaciones internacionales registraron caídas en 2013:1 (-11,1%) y 2013:2 (-1,5%). Entre el 2013:3 y el 2014:3 se recogen nuevamente fuertes crecimientos en ambas series, algo más intensos para las importaciones, aunque en el 2014:3 en cierta medida convergen. En el comercio interior, todas las series decrecieron entre el 2012 y el 2013:2, y se recuperaron en 2013:4. Sin embargo, en 2014:1 y 2014:2 las exportaciones se moderaron (1,2%; 1,8%), cayendo en el 2014:3 (-7,6%); las importaciones cayeron fuertemente (-4,3%; -6,2%), hasta estancarse en 2014:3 (0,5%).

Tabla 2.2. Distribución espacial del comercio de bienes de Castilla y León.

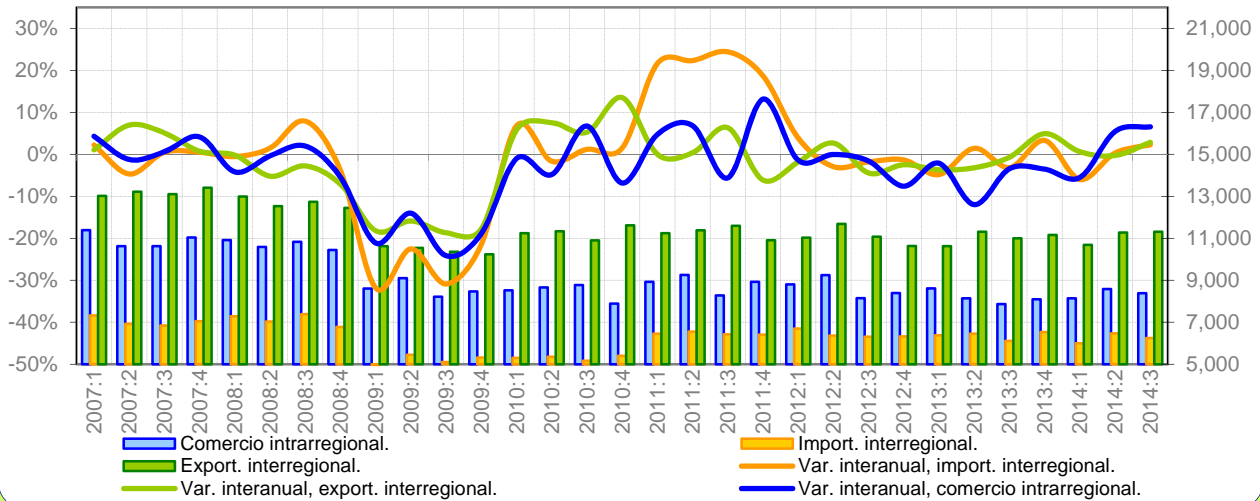
Millones de euros y tasas de variación interanuales	Propia CCAA (1)	EXPORTA A		IMPORTA DE		SALDO		PRODUCCIÓN EFECTIVA (1+2+3)
		ESPAÑA (2)	MUNDO (3)	ESPAÑA (4)	MUNDO (5)	ESPAÑA (2-4)	MUNDO (3-5)	
Promedio 95-01	7.907	12.265	6.417	13.959	6.439	-1.694	-22	26.589
Promedio 02-09	11.075	16.933	9.072	20.290	8.701	-3.357	371	37.079
Promedio 10-11	9.582	19.713	11.210	19.779	9.685	-67	1.524	40.504
T-1 2012	2.041	5.302	2.866	4.630	2.821	672	45	10.209
T-2 2012	2.216	4.996	3.176	4.666	2.880	330	296	10.389
T-3 2012	2.097	5.158	2.749	4.273	2.479	884	269	10.003
T-4 2012	2.071	4.938	2.914	3.973	2.695	964	219	9.923
2012	8.425	20.393	11.706	17.542	10.876	2.851	830	40.524
T-1 2013	1.738	4.705	2.914	4.182	2.507	523	407	9.357
T-2 2013	1.763	5.019	3.155	4.612	2.837	407	318	9.937
T-3 2013	2.124	5.101	2.834	4.302	2.579	799	256	10.059
T-4 2013	2.113	5.381	3.316	4.452	2.809	929	506	10.810
2013	7.738	20.205	12.220	17.547	10.732	2.658	1.488	40.163
T-1 2014	1.945	4.760	3.274	4.001	3.024	760	250	9.979
T-2 2014	2.049	5.107	3.284	4.317	3.240	791	44	10.441
T-3 2014	2.460	4.714	3.000	4.324	2.771	390	228	10.174
2011 Var. anual	2,6%	16,8%	15,6%	-0,5%	14,8%	191,9%	20,4%	12,9%
T-1 2012	-10,0%	0,4%	-3,4%	-7,2%	4,8%	128,6%	-83,4%	-2,9%
T-2 2012	-9,6%	-7,8%	-0,2%	-7,1%	6,3%	-16,7%	-37,5%	-6,0%
T-3 2012	-19,0%	6,6%	-6,4%	-11,4%	3,6%	4480,0%	-50,4%	-3,5%
T-4 2012	-13,7%	-13,4%	-0,7%	-18,9%	5,3%	20,5%	-41,6%	-10,1%
2012 Var. anual	-13,2%	-4,0%	-2,6%	-11,1%	5,1%	88,8%	-50,2%	-5,7%
T-1 2013	-14,8%	-11,3%	1,7%	-9,7%	-11,1%	-22,2%	796,8%	-8,3%
T-2 2013	-20,5%	0,5%	-0,7%	-1,2%	-1,5%	23,2%	7,4%	-4,3%
T-3 2013	1,3%	-1,1%	3,1%	0,7%	4,0%	-9,6%	-5,1%	0,6%
T-4 2013	2,0%	9,0%	13,8%	12,0%	4,2%	-3,7%	131,6%	8,9%
2013 Var. anual	-8,2%	-0,9%	4,4%	0,0%	-1,3%	-6,8%	79,3%	-0,9%
T-1 2014	11,9%	1,2%	12,3%	-4,3%	20,6%	45,3%	-38,7%	6,6%
T-2 2014	16,2%	1,8%	4,1%	-6,4%	14,2%	94,2%	-86,1%	5,1%
T-3 2014	15,8%	-7,6%	5,8%	0,5%	7,5%	-51,2%	-10,7%	1,1%

En las tasas de variación de los saldos, el color azul indica si en el primer periodo de la tasa había superávit, y el rojo si había déficit. El signo "+" indica que el saldo mejora (saldo más positivo o menos negativo), y el "-" que empeora (saldo menos positivo o más negativo). Ejemplos: un saldo deficitario en el primer periodo que pasa a positivo ("+" rojo); un saldo deficitario que pasa a más deficitario ("- " rojo); un saldo positivo que pasa a menos positivo ("- azul); etc.

Cataluña

Gráfico 1.3. Comercio interregional e intrarregional trimestral de Cataluña.

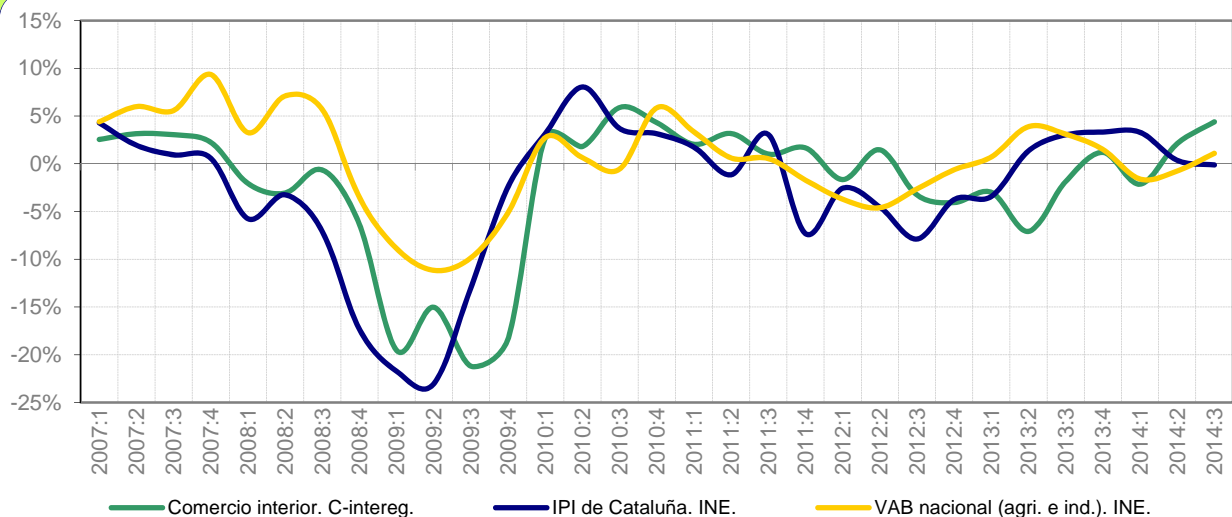
Millones de euros y tasas de variación interanuales.



El **Gráfico 1.3** muestra la evolución del comercio catalán dentro de la comunidad y con el resto de España. Durante el 2009, el comercio intrarregional y las importaciones interregionales registraron los mayores ajustes. La reactivación de los flujos interregionales se inició en el 2010:1. Las importaciones volvieron a resentirse, sin llegar a crecer significativamente hasta inicios del 2011, año en el que el flujo intrarregional también registró su mayor recuperación, aunque con altibajos. Durante el 2012 y el 2013 todas las series se contrajeron ligeramente, con ciertas excepciones: en las exportaciones en 2012:2 (2,7%) y en el 2013:4 (4,9%), y en las importaciones en 2013:2 (1,5%) y en el 2013:4 del (3,3%). En 2014 las importaciones mejoraron su tendencia, pasando a crecer en 2014:2 (0,3%) y 2014:3 (2,3%). Las exportaciones se estancaron durante 2014:1-2, pero han crecido un 2,8% en 2014:3. Sin embargo, fue el flujo intrarregional el que más creció durante los trimestres 2014:2-3 (5,4% y 6,6%, respectivamente).

Gráfico 2.3. El comercio interior de Cataluña y otros indicadores.

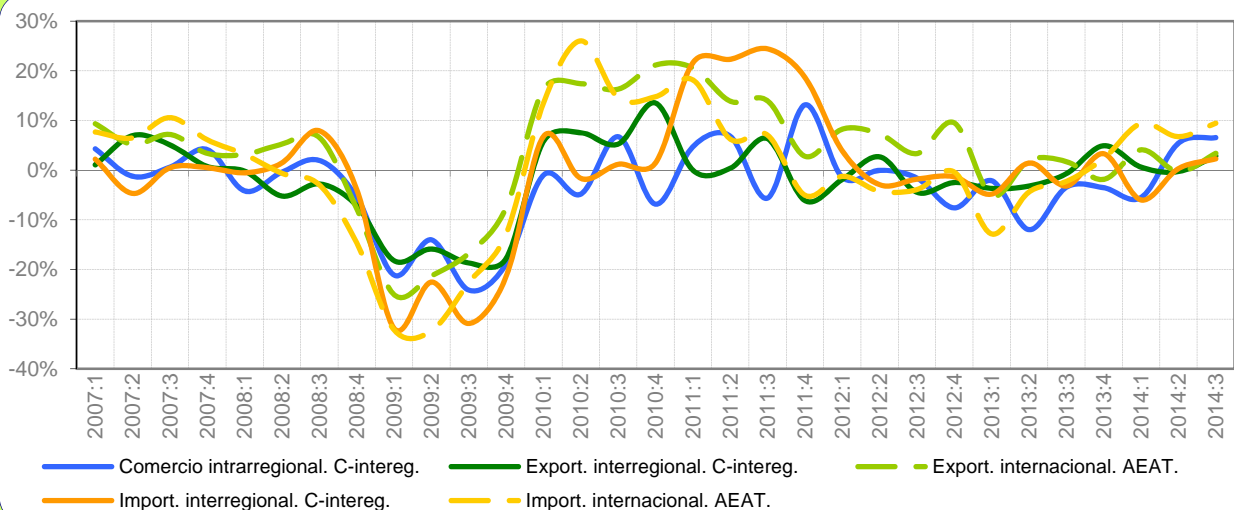
Tasas de variación interanuales.



El **Gráfico 2.3** presenta la evolución del comercio interior de Cataluña (flujo intrarregional y de exportaciones interregionales) en comparación con su IPI y el VAB de España (de agricultura e industria). El IPI registró fuertes caídas entre el 2008:1 y el 2009:4. Con el 2010 recuperó parte de sus caídas, aunque a partir del 2010:2 desaceleró su crecimiento, contrayéndose nuevamente desde el 2011:2. El agregado del comercio interior, tras un periodo de recesión entre el 2008:1 y el 2009:4, entró en una etapa de recuperación que se prolongó hasta el 2011:4. Desde el 2012:1 al 2013:1, han predominado en su evolución las tasas de crecimiento negativas. Entre el 2013:2-2004:1, el IPI repuntó con claridad, aunque en 2014:2-3 muestra nuevos síntomas de debilidad. Por el contrario, el indicador de comercio interior, débil durante el 2014:1, ha rebrotado ligeramente en el 2014:2 (2,1%) y en 2014:3 (4,4%).

Gráfico 3.3. El comercio de bienes de Cataluña según mercados.

Tasas de variación interanuales.



El **Gráfico 3.3** recoge el comercio catalán en todos los mercados. Tras la crisis, entre el 2010:1 y el 2011:3, el comercio internacional avanzó con firmeza, superando el ritmo de crecimiento del comercio dentro de España. Desde el 2011:4 en adelante, las exportaciones internacionales siguieron creciendo, salvo en el 2013:1 (-5,1%) y 2013:4 (-1,9%), pero con tasas inferiores a las del 2010-2011. Las importaciones internacionales retrocedieron en su evolución a partir del 2011:4, aunque desde el 2013:4 han vuelto a registrar crecimientos significativos, alcanzando en el último trimestre disponible (2014:3) una tasa de crecimiento del 9,4%. En relación a la evolución reciente de los indicadores de comercio interno, destaca la recuperación del flujo intrarregional durante el 2014:2-3 (del 5,4% y 6,6%, respectivamente), y el suave crecimiento de las exportaciones interregionales (2,8%) y las importaciones interregionales (2,3%) en el 2014:3.

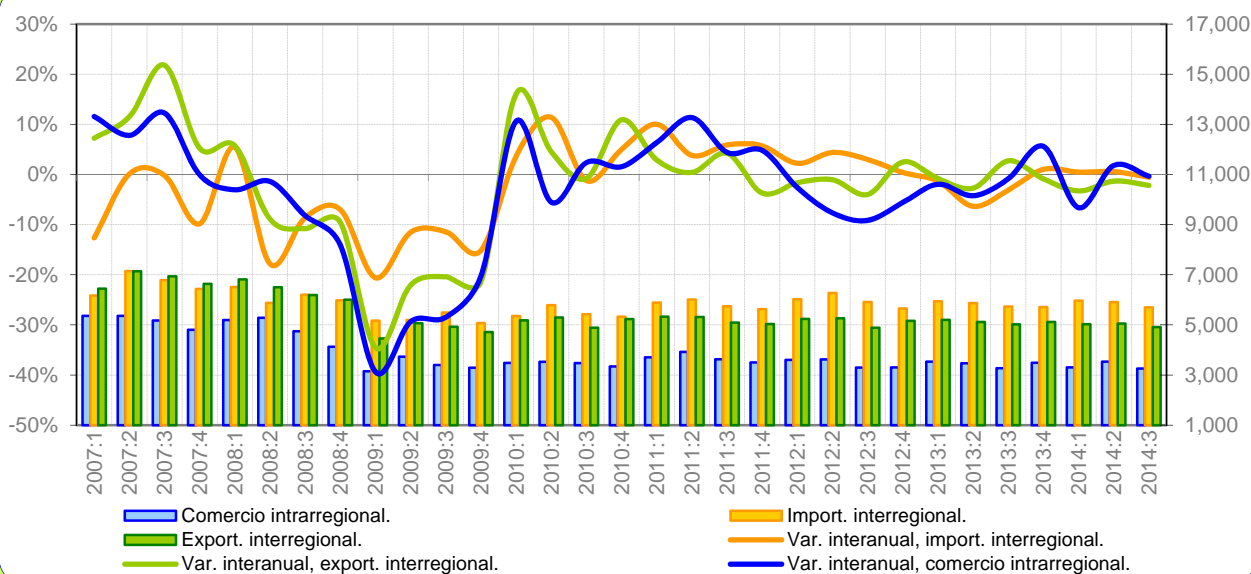
Tabla 2.3. Distribución espacial del comercio de bienes de Cataluña.

Millones de euros y tasas de variación interanuales	Propia CCAA (1)	EXPORTA A		IMPORTA DE		SALDO		PRODUCCIÓN EFECTIVA (1+2+3)
		ESPAÑA (2)	MUNDO (3)	ESPAÑA (4)	MUNDO (5)	ESPAÑA (2-4)	MUNDO (3-5)	
Promedio 95-01	32.123	38.203	26.843	20.825	37.023	17.378	-10.181	97.168
Promedio 02-09	40.802	47.247	43.007	25.512	65.372	21.735	-22.364	131.057
Promedio 10-11	34.607	45.106	51.911	23.530	69.416	21.576	-17.506	131.624
T-1 2012	8.800	11.031	14.867	6.702	18.563	4.330	-3.696	34.698
T-2 2012	9.248	11.683	14.830	6.359	17.666	5.323	-2.836	35.761
T-3 2012	8.145	11.075	14.247	6.309	16.832	4.766	-2.585	33.467
T-4 2012	8.389	10.635	14.910	6.324	16.709	4.312	-1.799	33.934
2012	34.581	44.425	58.853	25.694	69.770	18.731	-10.917	137.860
T-1 2013	8.613	10.626	14.112	6.378	16.177	4.248	-2.065	33.351
T-2 2013	8.140	11.308	15.122	6.452	16.893	4.857	-1.771	34.570
T-3 2013	7.866	10.998	14.492	6.108	16.451	4.890	-1.959	33.356
T-4 2013	8.093	11.159	14.632	6.533	17.106	4.626	-2.474	33.883
2013	32.711	44.091	58.359	25.471	66.627	18.620	-8.269	135.161
T-1 2014	8.138	10.690	14.690	5.995	17.698	4.695	-3.008	33.518
T-2 2014	8.583	11.276	15.079	6.472	18.033	4.803	-2.954	34.938
T-3 2014	8.381	11.312	14.983	6.247	18.006	5.065	-3.023	34.675
2011 Var. anual	4,5%	0,0%	12,5%	21,7%	6,3%	-19,2%	10,0%	6,0%
T-1 2012	-1,4%	-1,9%	8,3%	3,9%	-1,2%	-9,6%	27,0%	2,4%
T-2 2012	0,0%	2,7%	7,3%	-2,9%	-4,2%	10,3%	38,7%	3,8%
T-3 2012	-1,6%	-4,5%	3,3%	-1,8%	-3,9%	-7,8%	30,7%	-0,6%
T-4 2012	-6,0%	-2,5%	9,5%	-1,3%	-0,4%	-4,1%	43,0%	1,5%
2012 Var. anual	-2,2%	-1,5%	7,1%	-0,6%	-2,5%	-2,8%	34,2%	1,8%
T-1 2013	-2,1%	-3,7%	-5,1%	-4,8%	-12,9%	-1,9%	44,1%	-3,9%
T-2 2013	-12,0%	-3,2%	2,0%	1,5%	-4,4%	-8,8%	37,6%	-3,3%
T-3 2013	-3,4%	-0,7%	1,7%	-3,2%	-2,3%	2,6%	24,2%	-0,3%
T-4 2013	-3,5%	4,9%	-1,9%	3,3%	2,4%	7,3%	-37,5%	-0,2%
2013 Var. anual	-5,4%	-0,8%	-0,8%	-0,9%	-4,5%	-0,6%	24,3%	-2,0%
T-1 2014	-5,5%	0,6%	4,1%	-6,0%	9,4%	10,5%	-45,7%	0,5%
T-2 2014	5,4%	-0,3%	-0,3%	0,3%	6,7%	-1,1%	-66,8%	1,1%
T-3 2014	6,6%	2,8%	3,4%	2,3%	9,4%	3,6%	-54,3%	4,0%

En las tasas de variación de los saldos, el color azul indica si en el primer período de la tasa había superávit, y el rojo si había déficit. El signo "+" indica que el saldo mejora (saldo más positivo o menos negativo), y el "-" que empeora (saldo menos positivo o más negativo). Ejemplos: un saldo deficitario en el primer período que pasa a positivo ("+" rojo); un saldo deficitario que pasa a más deficitario ("- rojo); un saldo positivo que pasa a menos positivo ("- azul); etc.

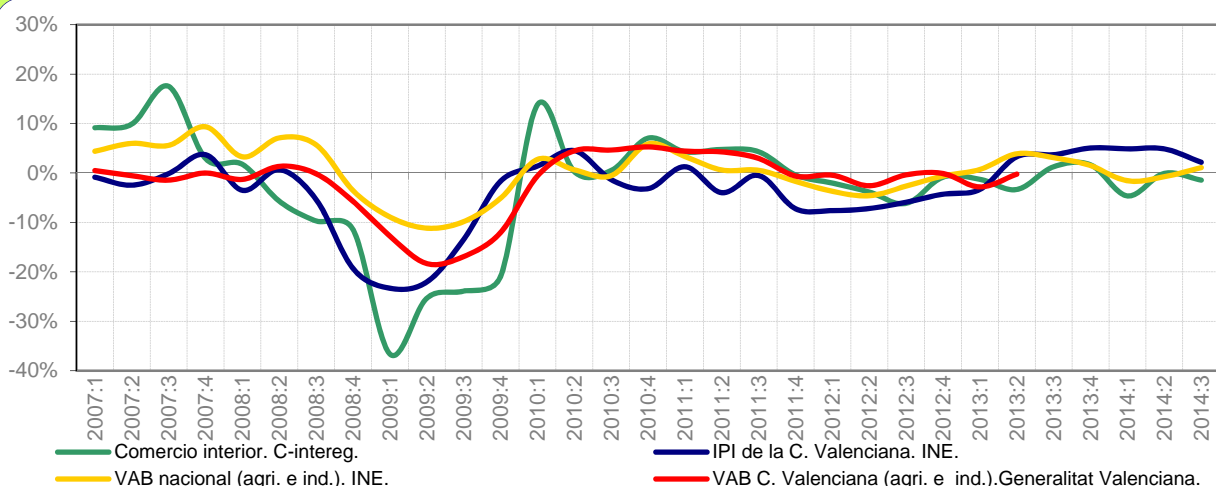
Comunidad Valenciana

Gráfico 1.4. Comercio interregional e intrarregional trimestral de la C. Valenciana.
Millones de euros y tasas de variación interanuales.



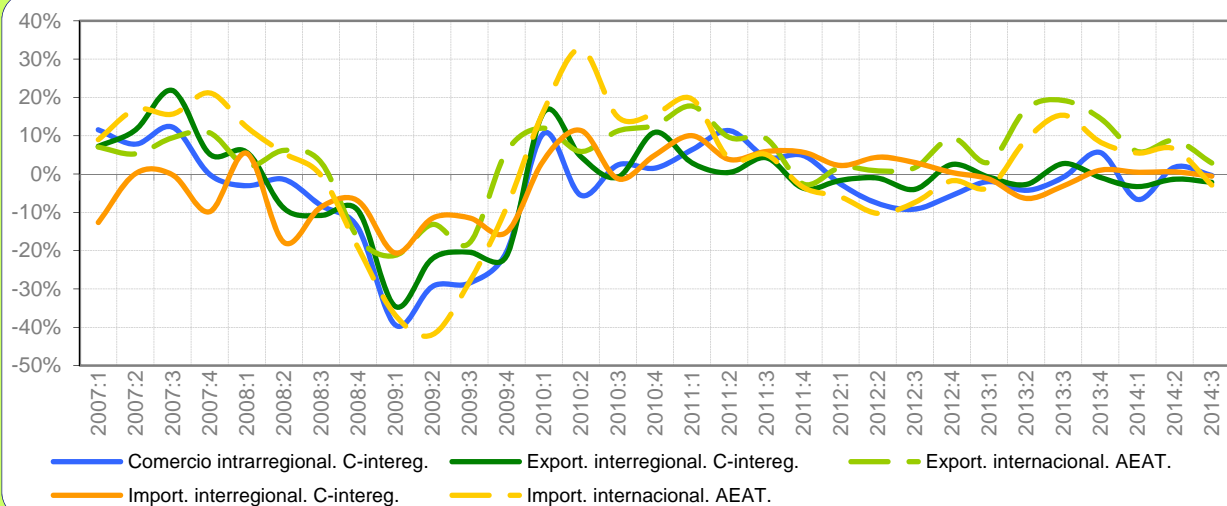
El **Gráfico 1.4** recoge la evolución del comercio de la Comunidad Valenciana (CV) dentro de España. Todas las series se contrajeron entre 2008:2 y 2009:4. El flujo intrarregional registró las mayores caídas, seguido por las exportaciones interregionales. Entre 2010 y 2011 hubo una cierta recuperación, y en 2012 un nuevo empeoramiento. Durante 2013:1-2 todas las series decrecieron, registrando caídas significativas en el comercio intrarregional (-4,3% en 2013:2) y en las importaciones interregionales (-6,4% en 2013:2). A partir de dicho trimestre, las exportaciones y las importaciones interregionales se han movido tenuemente entre tasas próximas al cero, registrando en el 2014:3 unas tasas del -2,2% y -0,6%, respectivamente. El flujo intrarregional ha mostrado una mayor variabilidad entre el 2013:4 (5,6%) y el 2014:1 (-6,6%), estancándose en torno al cero en el 2014:3 (-0,3%).

Gráfico 2.4. El comercio interior de la Comunidad Valenciana y otros indicadores.
Tasas de variación interanuales.



El **Gráfico 2.4** presenta la evolución del comercio interior de España por parte de la CV, en comparación con otros indicadores de producción: IPI regional, VAB nacional y VAB regional (de agricultura e industria). El comercio interior y el IPI regional fueron las variables más afectadas por la crisis. La moderación en la caída del IPI y del comercio interior fue igualmente enérgica desde el 2009:1. En 2011, mientras el comercio interior recuperó parte de los niveles perdidos, el IPI se mantuvo de nuevo en tasas por debajo del cero. Desde el 2012, todas las series mostraron signos de debilidad. El comercio interior entró en tasas negativas en 2012:1, y desde entonces no ha mostrado una tendencia clara positiva. En 2013:2, el IPI retomó la senda de la recuperación, con tasas positivas hasta el último trimestre disponible (2,2%). Un trimestre después (2013:3) el comercio interior pasó a crecer, pero sólo durante dos trimestres (2013:3-4). En 2014:3 el comercio interior nuevamente recoge un retroceso en su evolución (-1,4%).

Gráfico 3.4. El comercio de bienes de la Comunidad Valenciana según mercados.
Tasas de variación interanuales.



El **Gráfico 3.4** recoge la evolución del comercio de la CV en los principales mercados. La caída del comercio internacional llegó con posterioridad a la del comercio interior, pero su contracción fue igualmente aguda. Las importaciones internacionales se ajustaron intensamente entre 2009 y 2010. Las exportaciones internacionales, registrando tasas negativas más suaves y una recuperación más firme desde el 2009:4. Durante el 2011 la recuperación del comercio internacional se debilitó. Entre 2012 y 2013:1 se produjo una recaída de las importaciones internacionales, fruto de la debilidad de la demanda interna. Las exportaciones internacionales se reactivaron fuertemente con el 2012:4, arrastrando a las importaciones internacionales desde 2013:1. Así lo corroboran los fuertes crecimientos de las exportaciones internacionales (17%, 19,2% y 14,5%, 5,9% y 8,7%) en 2013:2-2014:2. En el 2014:3, el fuerte crecimiento de las exportaciones se moderó (2,9%), y las importaciones se contrajeron (-2,9%).

Tabla 2.4. Distribución espacial del comercio de bienes de la Comunidad Valenciana.

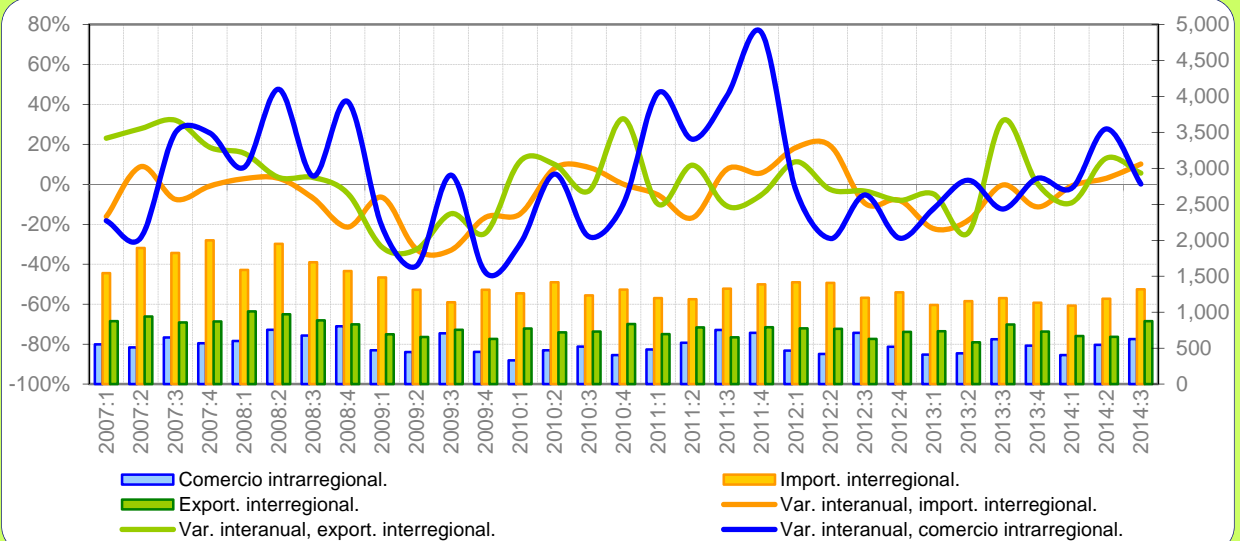
Millones de euros y tasas de variación interanuales	Propia CCAA (1)	EXPORTA A		IMPORTA DE		SALDO		PRODUCCIÓN EFECTIVA (1+2+3)
		ESPAÑA (2)	MUNDO (3)	ESPAÑA (4)	MUNDO (5)	ESPAÑA (2-4)	MUNDO (3-5)	
Promedio 95-01	12.293	17.532	12.963	19.256	9.888	-1.724	3.075	42.788
Promedio 02-09	17.672	22.807	17.751	24.770	18.394	-1.964	-643	58.229
Promedio 10-11	14.291	20.685	19.488	22.580	20.049	-1.896	-561	54.464
T-1 2012	3.606	5.240	5.612	6.021	5.226	-780	386	14.458
T-2 2012	3.624	5.261	5.182	6.271	4.785	-1.010	396	14.067
T-3 2012	3.298	4.890	4.463	5.915	4.510	-1.025	-46	12.651
T-4 2012	3.304	5.163	5.684	5.651	4.789	-488	896	14.151
2012	13.832	20.555	20.941	23.858	19.309	-3.303	1.632	55.328
T-1 2013	3.536	5.198	5.784	5.941	5.043	-743	741	14.518
T-2 2013	3.470	5.118	6.062	5.873	5.213	-754	849	14.650
T-3 2013	3.269	5.023	5.321	5.731	5.203	-707	118	13.614
T-4 2013	3.489	5.117	6.511	5.708	5.187	-591	1.324	15.118
2013	13.764	20.457	23.678	23.252	20.646	-2.796	3.032	57.899
T-1 2014	3.301	5.027	6.124	5.969	5.320	-942	804	14.452
T-2 2014	3.532	5.050	6.591	5.905	5.553	-855	1.038	15.174
T-3 2014	3.258	4.915	5.475	5.699	5.054	-784	421	13.647
2011 Var. anual	6,8%	0,9%	8,1%	6,3%	6,0%	-92,2%	46,1%	4,9%
T-1 2012	-2,6%	-1,6%	1,7%	2,2%	-6,0%	-38,7%	1041,0%	-0,6%
T-2 2012	-7,7%	-1,1%	0,8%	4,4%	-10,3%	-46,3%	304,0%	-2,2%
T-3 2012	-9,2%	-4,0%	1,7%	3,0%	-7,4%	-57,8%	90,4%	-3,5%
T-4 2012	-5,6%	2,5%	9,4%	0,4%	-1,7%	17,5%	177,3%	3,0%
2012 Var. anual	-6,3%	-1,1%	3,4%	2,5%	-6,4%	-32,5%	515,0%	-0,8%
T-1 2013	-2,0%	-0,8%	3,1%	-1,3%	-3,5%	4,8%	92,2%	0,4%
T-2 2013	-4,3%	-2,7%	17,0%	-6,4%	8,9%	25,3%	114,1%	4,1%
T-3 2013	-0,9%	2,7%	19,2%	-3,1%	15,4%	31,0%	355,8%	7,6%
T-4 2013	5,6%	-0,9%	14,5%	1,0%	8,3%	-21,1%	47,8%	6,8%
2013 Var. anual	-0,5%	-0,5%	13,1%	-2,5%	6,9%	15,4%	85,8%	4,6%
T-1 2014	-6,6%	-3,3%	5,9%	0,5%	5,5%	-26,7%	8,5%	-0,5%
T-2 2014	1,8%	-1,3%	8,7%	0,6%	6,5%	-13,3%	22,3%	3,6%
T-3 2014	-0,3%	-2,2%	2,9%	-0,6%	-2,9%	-10,9%	255,6%	0,2%

En las tasas de variación de los saldos, el color azul indica si en el primer período de la tasa había superávit, y el rojo si había déficit. El signo "+" indica que el saldo mejora (saldo más positivo o menos negativo), y el "-" que empeora (saldo menos positivo o más negativo). Ejemplos: un saldo deficitario en el primer período que pasa a positivo ("+" rojo); un saldo deficitario que pasa a más deficitario ("- " rojo); un saldo positivo que pasa a menos positivo ("- azul); etc.

Extremadura

Gráfico 1.5. Comercio interior trimestral de Extremadura.

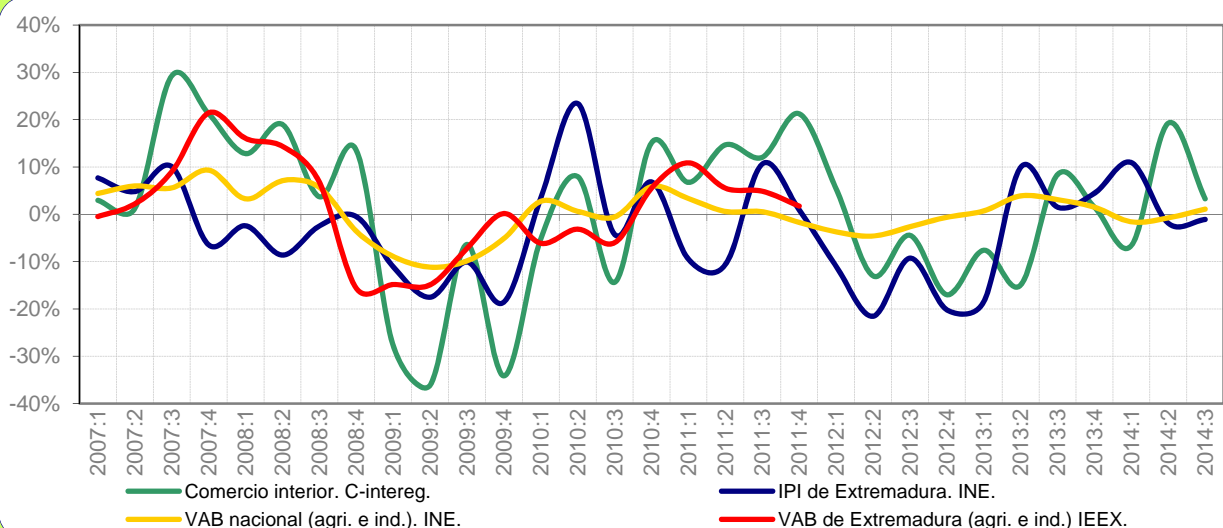
Millones de euros y tasas de variación interanuales.



El **Gráfico 1.5** contiene la evolución del comercio intrarregional e interregional de Extremadura. Todas las series se vieron afectadas por la crisis en 2009. Las exportaciones en 2010, salvo en 2010:3 (-3,3%), y el flujo intrarregionales en 2011 registraron los primeros avances, seguidos por las importaciones interregionales (2011:3-2012:2). En 2012, tras un repunte en las exportaciones en 2012:1 (11,3%) y en las importaciones interregionales en 2012:1-2 (en torno al 18%), todas las series entraron en una recesión que se ha mantenido hasta el 2013:4. Cabe destacar únicamente el fuerte impulso de las exportaciones interregionales en 2013:3 (31,9%). Con el inicio del 2014 las exportaciones interregionales sufrieron un nuevo desplome en sus niveles (-9,2%), mientras que los otros flujos soportaron suaves caídas: -1,9% para el comercio intrarregional; -0,8% para las importaciones interregionales. La evolución posterior se muestra más positiva, aunque el flujo intra ha vuelto a estancarse entorno al cero en 2014:3.

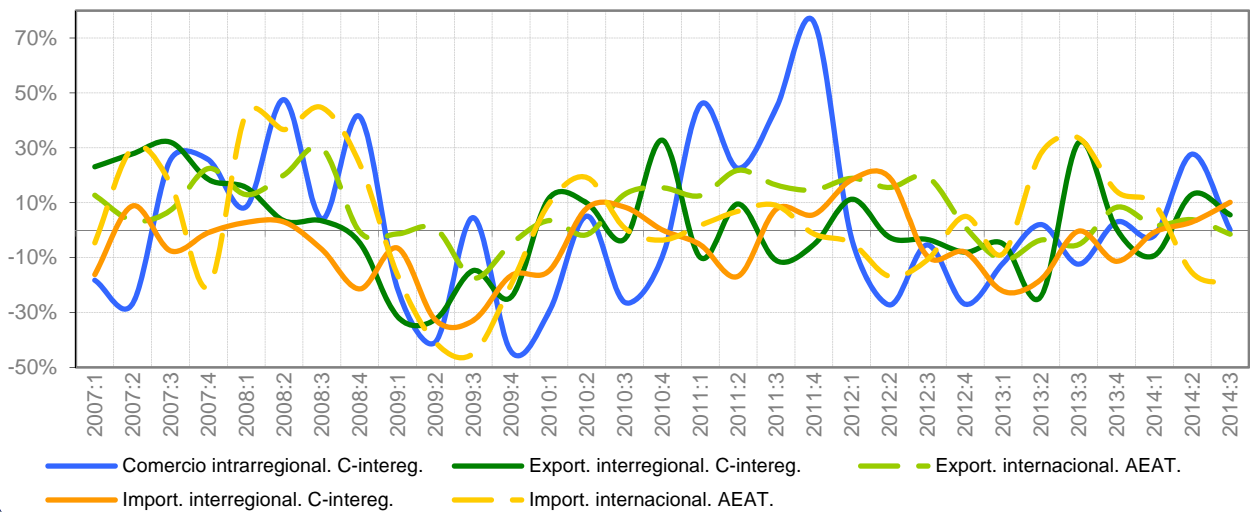
Gráfico 2.5. El comercio interior de Extremadura y otros indicadores.

Tasas de variación interanuales.



El **Gráfico 2.5** presenta la evolución del comercio interior de Extremadura, junto con el IPI regional y el VAB nacional y regional (hasta donde está disponible). Durante la crisis, el IPI fue la primera de las series en reaccionar (2007:4). El comercio interior, aunque no cayó hasta el 2009:1, registró las mayores contracciones del período. Entre el 2010:4 y el 2012:1, el comercio interior se recuperó más claramente que el IPI. Desde el 2012:1, tanto el IPI como el comercio interior han vuelto a resentirse. El dato del 2013:2 apuntaba hacia la recuperación del IPI. Menos clara fue la nueva senda de recuperación del comercio interior, con tasas positivas entre el 2013:3-4 y otra recaída en 2014:1. En este mismo trimestre (2014:1) el IPI creció con fuerza. Si embargo, en 2014:2-3 se observa lo contrario: el repunte del comercio (19,3% y 3,3%, respectivamente), y la caída del IPI (-1,9% y -1,1%, respectivamente).

Gráfico 3.5. El comercio de bienes de Extremadura según mercados.
Tasas de variación interanuales.



El **Gráfico 3.5** recoge la evolución del comercio de Extremadura en todos los mercados. Las exportaciones internacionales comenzaron a decrecer en 2008:4, mientras que las importaciones internacionales lo hicieron en 2009:1. Aunque entre 2010:3 y 2012:4 las exportaciones internacionales se recuperaron, en 2013:1 entraron en tasas negativas nuevamente. En 2013:4 las exportaciones internacionales volvieron a reactivarse (8,4%), moderándose hasta un 1,9% en 2014:1 y un 3,8% en 2014:2. En 2014:3 se contrajeron nuevamente (-1,4%). Paradójicamente, las importaciones internacionales mostraron tasas positivas en 2011, con un sorprendente dinamismo entre 2013:2 y 2014:1 (27,9%, 33,6%, 14,2% y 9,4%, respectivamente). Sin embargo, desde 2014:2 se han desplomado, con tasas del (-15,5%) en 2014:2 y del (-19,3%) en 2014:3. En el caso del comercio intra-nacional en 2014:3, destaca el mayor auge de las exportaciones interregionales (5,6%) y de las importaciones interregionales (10,1%).

Tabla 2.5. Distribución espacial del comercio de bienes de Extremadura.

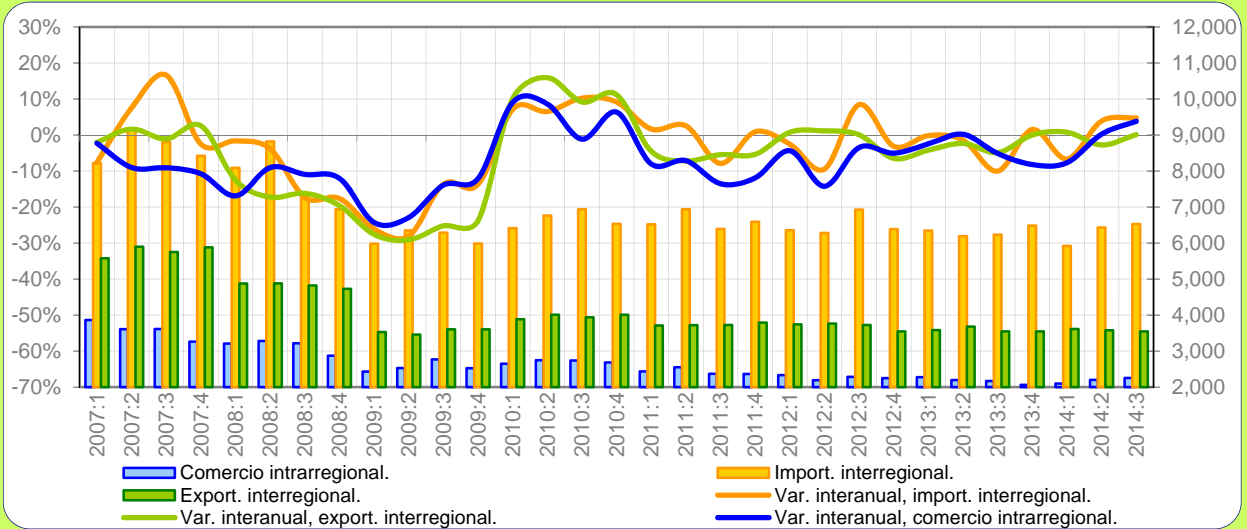
Millones de euros y tasas de variación interanuales	Propia CCAA (1)	EXPORTA A		IMPORTA DE		SALDO		PRODUCCIÓN EFECTIVA (1+2+3)
		ESPAÑA (2)	MUNDO (3)	ESPAÑA (4)	MUNDO (5)	ESPAÑA (2-4)	MUNDO (3-5)	
Promedio 95-01	1.099	1.728	564	4.043	291	-2.315	274	3.392
Promedio 02-09	2.196	2.848	1.117	6.032	816	-3.184	301	6.161
Promedio 10-11	2.124	2.993	1.361	5.157	996	-2.164	364	6.478
T-1 2012	467	775	379	1.415	251	-641	128	1.620
T-2 2012	419	769	450	1.406	225	-638	225	1.638
T-3 2012	712	629	480	1.200	221	-571	259	1.820
T-4 2012	520	727	359	1.277	247	-549	112	1.606
2012	2.118	2.899	1.667	5.298	943	-2.399	724	6.684
T-1 2013	411	736	338	1.100	229	-364	108	1.485
T-2 2013	428	582	434	1.153	288	-571	146	1.444
T-3 2013	624	829	455	1.196	295	-367	160	1.908
T-4 2013	536	731	389	1.132	282	-401	107	1.655
2013	1.998	2.878	1.615	4.581	1.094	-1.703	521	6.492
T-1 2014	403	668	344	1.092	251	-424	93	1.415
T-2 2014	546	658	451	1.188	244	-530	207	1.655
T-3 2014	625	876	448	1.317	238	-442	210	1.949
2011 Var. anual	46,1%	-4,3%	16,5%	-2,6%	4,0%	0,2%	59,9%	14,4%
T-1 2012	-3,1%	11,3%	18,9%	18,4%	-4,7%	-28,3%	131,0%	8,3%
T-2 2012	-27,2%	-2,6%	15,6%	19,3%	-16,8%	-63,6%	89,3%	-6,7%
T-3 2012	-5,4%	-3,4%	19,4%	-9,5%	-10,8%	15,4%	67,7%	0,9%
T-4 2012	-26,9%	-8,0%	1,2%	-8,0%	5,0%	8,0%	-6,4%	-13,5%
2012 Var. anual	-16,0%	-1,0%	13,9%	4,1%	-7,1%	-11,0%	61,4%	-3,3%
T-1 2013	-12,0%	-4,9%	-10,8%	-22,3%	-8,6%	43,2%	-15,1%	-8,3%
T-2 2013	2,1%	-24,2%	-3,6%	-18,0%	27,9%	10,5%	-35,2%	-11,8%
T-3 2013	-12,4%	31,9%	-5,2%	-0,3%	33,6%	35,8%	-38,3%	4,8%
T-4 2013	3,0%	0,4%	8,4%	-11,3%	14,2%	26,9%	-4,4%	3,0%
2013 Var. anual	-5,7%	-0,7%	-3,1%	-13,5%	16,0%	29,0%	-28,0%	-2,9%
T-1 2014	-1,9%	-9,2%	1,9%	-0,8%	9,4%	-16,4%	-14,0%	-4,7%
T-2 2014	27,7%	13,1%	3,8%	3,0%	-15,5%	7,2%	42,2%	14,6%
T-3 2014	0,2%	5,6%	-1,4%	10,1%	-19,3%	-20,4%	31,6%	2,1%

En las tasas de variación de los saldos, el color azul indica si en el primer periodo de la tasa había superávit, y el rojo si había déficit. El signo "+" indica que el saldo mejora (saldo más positivo o menos negativo), y el "-" que empeora (saldo menos positivo o más negativo). Ejemplos: un saldo deficitario en el primer periodo que pasa a positivo ("+" rojo); un saldo deficitario que pasa a más deficitario ("- " rojo); un saldo positivo que pasa a menos positivo ("- azul); etc.

Comunidad de Madrid

Gráfico 1.6. Comercio interior trimestral de la Comunidad de Madrid.

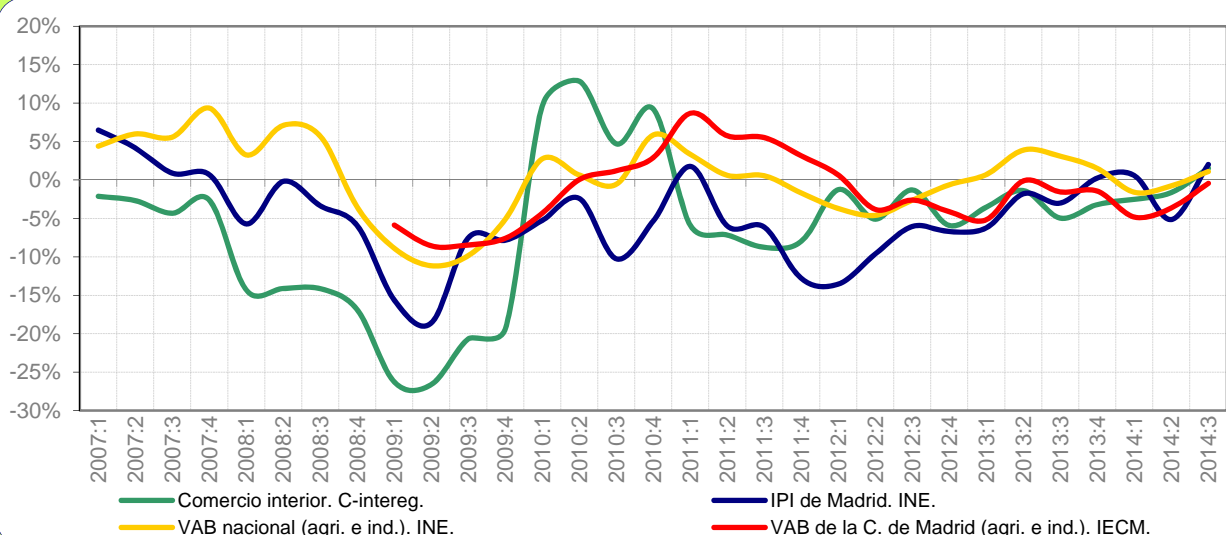
Millones de euros y tasas de variación interanuales.



El **Gráfico 1.6** presenta la evolución del comercio de la Comunidad de Madrid dentro de España. Los mayores desplomes que sufrieron las series se dieron entre el 2008:1 y el 2009:4, aunque el flujo intrarregional comenzó a caer en el 2007:1. En 2010 todas las series rebataron, si bien el comercio intrarregional y las exportaciones interregionales recaerían en 2011:1. A partir de ahí, las exportaciones interregionales madrileñas habría decrecido durante 9 trimestres consecutivos, con la excepción de un cierto repunte entre 2012:1-2. El flujo intrarregional no ha parado de decrecer desde el 2011:1. Las importaciones interregionales tardaron más en caer (2011:3), y lo hicieron con tasas más suaves. Durante la primera mitad del 2013, todas las series moderaron sus caídas. Desde entonces, las exportaciones se han mantenido en tasas próximas al cero; las importaciones se han mostrado más variantes, recogiendo en los dos últimos trimestres disponibles crecimientos del 3,9% y 4,8%; y el flujo intrarregional, que volvió a caer significativamente entre 2013:3-2014:1, ha mostrado tímidos avances desde 2014:2 (por debajo del 4%).

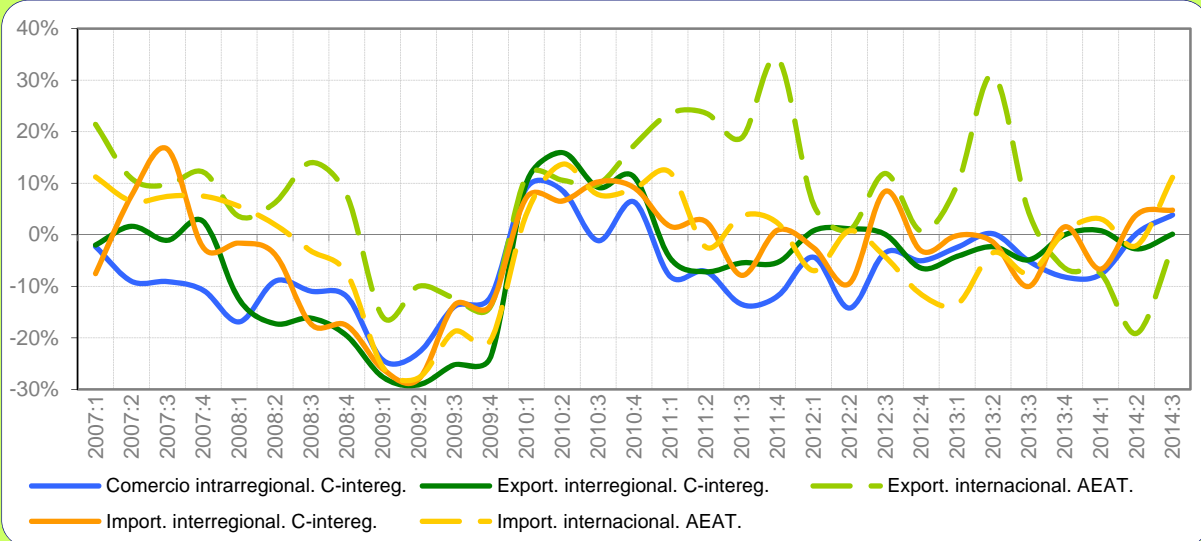
Gráfico 2.6. El comercio interior de la Comunidad de Madrid y otros indicadores.

Tasas de variación interanuales.



El **Gráfico 2.6** muestra la evolución del comercio interior con origen en la Comunidad de Madrid, frente al IPI y el VAB regional y nacional (de agricultura e industria). Durante los inicios de la crisis, el indicador de comercio interior cayó primero (2007:1), seguido por el IPI (2008:1) y el VAB regional (2009:1). Entre el 2010-2011 la serie del comercio interior fue la primera en recuperarse. El IPI recogió inicialmente caídas menos intensas, pero tras un repunte en 2011:1, volvió a contraerse. Desde el 2012, en todas las series han predominado las tasas negativas. En 2013:1, sólo el VAB nacional mostró signos de recuperación. El IPI madrileño, registró cierta atonía entre 2013:4 y 2014:1, contrayéndose en 2014:2 (-5,1%) y volviendo a crecer en 2014:3 (2%). El comercio interior, tras caer desde 2011:1, inició una senda de moderación de su deterioro en 2013:3, alcanzando en 2014:3 un leve crecimiento (0,1%).

Gráfico 3.6. El comercio de bienes de la Comunidad de Madrid según mercados.
Tasas de variación interanuales.



El **Gráfico 3.6** muestra el comercio de la Comunidad de Madrid en todos los mercados. Durante el inicio de la crisis, el comercio internacional mantuvo una dinámica más estable que la del comercio intra-nacional. Desde el 2010:2 las exportaciones internacionales crecieron fuertemente. Las importaciones internacionales, se mostraron menos dinámicas, recogiendo caídas desde 2011:2. En 2012 las exportaciones internacionales perdieron fuerza, mientras que en las importaciones internacionales siguieron predominando las tasas negativas. A partir del 2013, ante la atonía del comercio interior, los flujos internacionales presentaron un comportamiento muy errático: las exportaciones se dispararon en 2013:2 (31,1%), para decrecer en 2014:2 (-19,1%). En el 2014:3 han seguido contrayéndose, pero a un ritmo menor (-2,4%). Las importaciones internacionales, tras caer fuertemente hasta el 2013:3, se situaron en tasas de crecimiento próximas al cero, pasando a crecer con fuerza en el 2014:3 (11,1%).

Tabla 2.6. Distribución espacial del comercio de bienes de la Comunidad de Madrid.

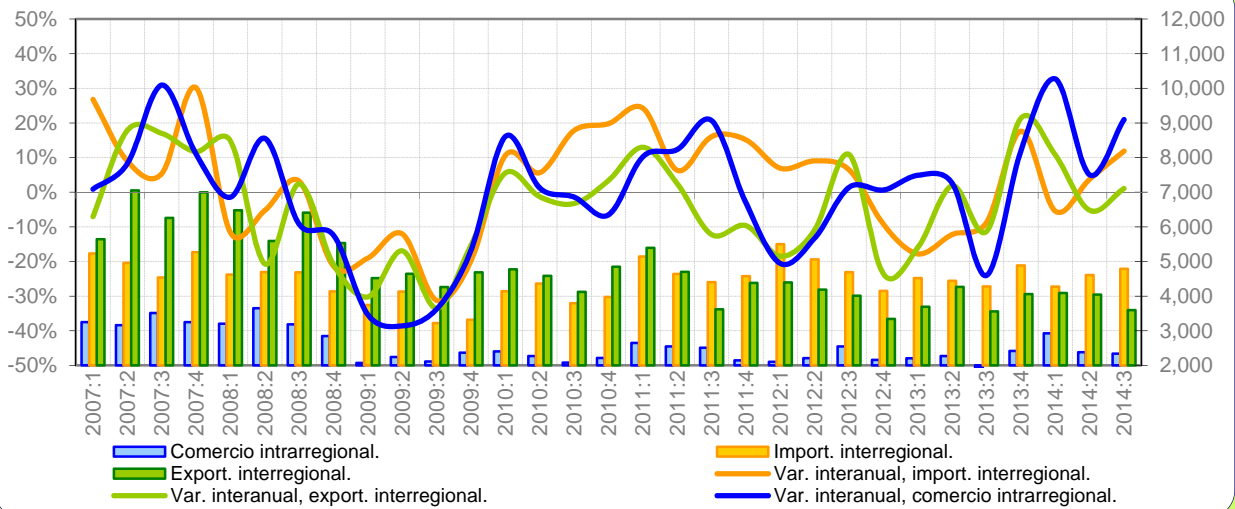
Millones de euros y tasas de variación interanuales	Propia CCAA (1)	EXPORTA A		IMPORTA DE		SALDO		PRODUCCIÓN EFECTIVA (1+2+3)
		ESPAÑA (2)	MUNDO (3)	ESPAÑA (4)	MUNDO (5)	ESPAÑA (2-4)	MUNDO (3-5)	
Promedio 95-01	10.958	18.502	10.665	21.151	30.659	-2.649	-19.993	40.125
Promedio 02-09	13.095	19.982	17.562	29.235	52.201	-9.254	-34.638	50.638
Promedio 10-11	10.278	15.399	24.027	26.547	52.402	-11.148	-28.375	49.704
T-1 2012	2.332	3.741	6.662	6.356	13.110	-2.614	-6.447	12.736
T-2 2012	2.191	3.767	6.656	6.282	12.701	-2.516	-6.044	12.614
T-3 2012	2.287	3.727	6.923	6.929	12.178	-3.202	-5.255	12.937
T-4 2012	2.248	3.547	7.700	6.388	12.351	-2.841	-4.651	13.495
2012	9.058	14.782	27.942	25.955	50.339	-11.173	-22.397	51.781
T-1 2013	2.275	3.584	7.304	6.346	11.341	-2.762	-4.037	13.164
T-2 2013	2.195	3.680	8.724	6.194	12.258	-2.514	-3.534	14.599
T-3 2013	2.170	3.546	7.216	6.234	11.267	-2.688	-4.051	12.932
T-4 2013	2.064	3.547	7.202	6.486	12.420	-2.939	-5.218	12.812
2013	8.704	14.356	30.447	25.259	47.287	-10.903	-16.841	53.507
T-1 2014	2.100	3.613	6.757	5.923	11.691	-2.311	-4.934	12.470
T-2 2014	2.201	3.578	7.055	6.434	12.002	-2.856	-4.947	12.834
T-3 2014	2.253	3.550	7.044	6.531	12.522	-2.982	-5.479	12.847
2011 Var. anual	-10,2%	-5,6%	25,3%	-0,8%	3,8%	-6,3%	11,3%	7,1%
T-1 2012	-4,4%	0,8%	5,9%	-2,5%	-7,0%	6,9%	17,3%	2,3%
T-2 2012	-14,2%	1,2%	0,9%	-9,5%	0,7%	21,8%	-0,5%	-2,0%
T-3 2012	-3,5%	0,1%	11,9%	8,4%	-4,3%	-20,1%	19,6%	5,3%
T-4 2012	-5,0%	-6,5%	0,7%	-3,1%	-11,6%	-1,4%	26,4%	-2,2%
2012 Var. anual	-6,9%	-1,1%	4,6%	-1,8%	-5,7%	2,8%	16,0%	0,7%
T-1 2013	-2,5%	-4,2%	9,6%	-0,2%	-13,5%	-5,6%	37,4%	3,4%
T-2 2013	0,2%	-2,3%	31,1%	-1,4%	-3,5%	0,1%	41,5%	15,7%
T-3 2013	-5,1%	-4,9%	4,2%	-10,0%	-7,5%	16,1%	22,9%	0,0%
T-4 2013	-8,2%	0,0%	-6,5%	1,5%	0,6%	-3,5%	-12,2%	-5,1%
2013 Var. anual	-3,9%	-2,9%	9,0%	-2,7%	-6,1%	2,4%	24,8%	3,3%
T-1 2014	-7,7%	0,8%	-7,5%	-6,7%	3,1%	16,3%	-22,2%	-5,3%
T-2 2014	0,2%	-2,8%	-19,1%	3,9%	-2,1%	-13,6%	-40,0%	-12,1%
T-3 2014	3,8%	0,1%	-2,4%	4,8%	11,1%	-10,9%	-35,2%	-0,7%

En las tasas de variación de los saldos, el color azul indica si en el primer período de la tasa había superávit, y el rojo si había déficit. El signo "+" indica que el saldo mejora (saldo más positivo o menos negativo), y el "-" que empeora (saldo menos positivo o más negativo). Ejemplos: un saldo deficitario en el primer período que pasa a positivo ("+" rojo); un saldo deficitario que pasa a más deficitario ("- rojo); un saldo positivo que pasa a menos positivo ("- azul); etc.

País Vasco

Gráfico 1.7. Comercio interregional e intrarregional trimestral del País Vasco.

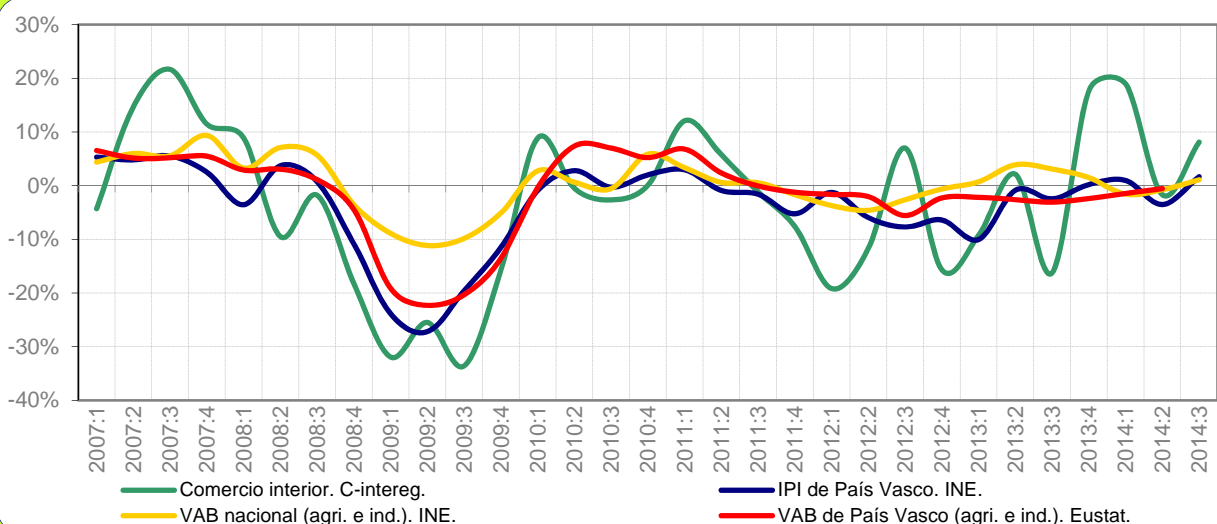
Millones de euros y tasas de variación interanuales.



El **Gráfico 1.7** recoge la evolución del comercio vasco con España. Entre el 2008:3-2009:4 se dieron las caídas más acusadas, especialmente en el flujo intrarregional. Sólo las importaciones interregionales han registrado tasas positivas entre el 2010:1 y el 2012:3, señal de la fortaleza de la demanda regional. En 2012:1 las exportaciones interregionales y el flujo intrarregional registraron caídas importantes, con un leve repunte en 2012:3. Nuevamente, en el 2013:3 ambas series volvieron a sufrir un fuerte parón en su evolución; el flujo intrarregional cayó un -24% y las exportaciones un -11,3%. Desde el 2013:4 todas las series pasaron a tasas positivas. El flujo intrarregional experimentó fuertes repuntes en el 2014:1 (32,7%) y en el 2014:3 (21%). Las exportaciones interregionales que crecieron un 21,4% en el 2013:4, se volvieron a contraer en el 2014:2 (-5,2%), y en el 2014:3 han recogido un suave crecimiento (1,1%). Las importaciones mostraron una evolución similar, creciendo en 2013:4 (17,6%), pero retrocediendo en 2014:1 (-5,5%). Su evolución reciente (2014:2-3) ha sido nuevamente positiva (3,8% y 11,9%).

Gráfico 2.7. El comercio interior de País Vasco y otros indicadores.

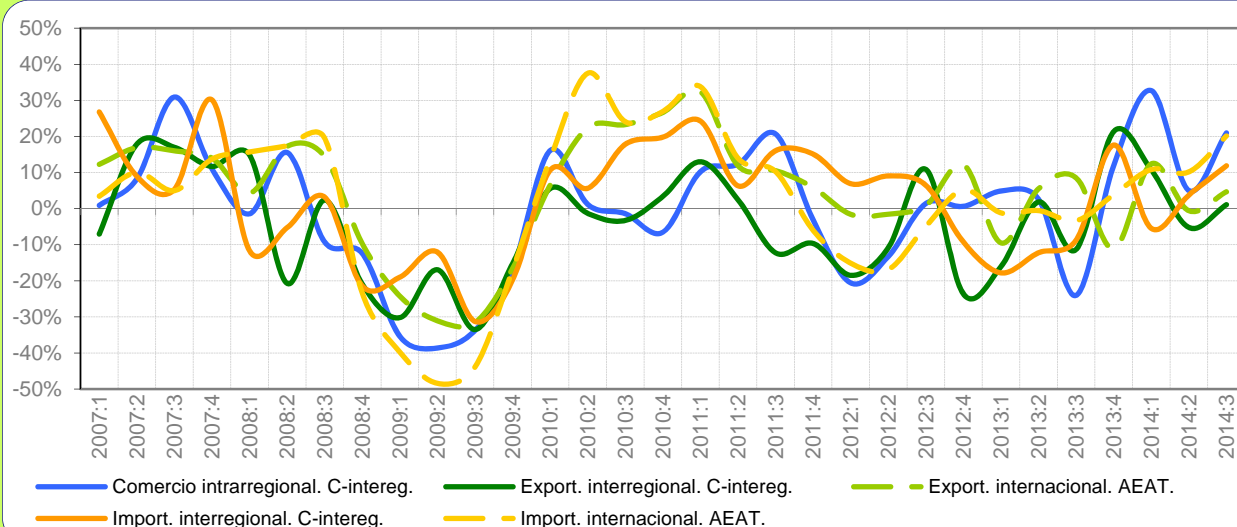
Tasas de variación interanuales.



El **Gráfico 2.7** recoge la trayectoria del comercio interior (comercio intrarregional y exportaciones interregionales), del IPI y del VAB (agricultura e industria) del País Vasco. El comercio y el IPI fueron las series más volátiles y con mayores caídas durante la crisis. Entre finales del 2008 y comienzos del 2010, todas las series decrecieron fuertemente. Con la entrada del 2010, los VAB's remontaron su evolución. La recuperación del IPI fue más tibia, volviendo a decrecer desde 2011:2 hasta 2013:3. El comercio interior registró caídas (2010:3; 2012:1; 2012:4) y rebotes considerables (2010:1, 2011:1; 2012:3; 2013:2). Aunque los resultados obtenidos en 2013:2 eran optimistas, los del 2013:3 recogieron nuevas recaídas tanto en el comercio como en el IPI. En 2013:4 el indicador de comercio registra un crecimiento muy fuerte, próximo al 20%. Este crecimiento se ha acentuado 2014:1, para desplomarse hasta tasas próximas a cero en el 2014:2 y crecer fuertemente en 2014:3 (8,1%). En 2014:2-3 el resto de series confirman la atonía.

Gráfico 3.7. El comercio de bienes del País Vasco según mercados.

Tasas de variación interanuales.



El Gráfico 3.7 presenta el comercio vasco en todos los mercados. A partir del 2008:4, los flujos internacionales cayeron intensamente, particularmente las importaciones. Tras el bache más profundo, todas las series iniciaron una senda de recuperación. Desde el 2010:1 el comercio internacional creció fuertemente. Su trayectoria se fue deteriorando a partir del 2011:2. Con el 2011:4 las importaciones empezaron nuevamente a mostrar tasas negativas, y hasta el 2013:4 no han crecido de forma sostenible, el último dato muestra una tasa del 20,1%. Las exportaciones internacionales se han mostrado más positivas, siendo en el 2012:1 cuando volvieron a registrar ciertas caídas, las más intensas en 2013:1 (-9,5%) y 2013:4 (-11,4%). En el 2014:1 este flujo experimentó un empujón (12,4%), que tras un parón en 2014:2 (-0,6%), se ha quedado en una tasa del 4,7%. Para el comercio intra-nacional el 2014:3 también fue un buen trimestre, en especial para el flujo intrarregional (21%) y las importaciones (11,9%).

Tabla 2.7. Distribución espacial del comercio de bienes de País Vasco.

Millones de euros y tasas de variación interanuales	Propia CCAA (1)	EXPORTA A		IMPORTA DE		SALDO		PRODUCCIÓN EFECTIVA (1+2+3)
		ESPAÑA (2)	MUNDO (3)	ESPAÑA (4)	MUNDO (5)	ESPAÑA (2-4)	MUNDO (3-5)	
Promedio 95-01	6.989	14.039	9.297	12.149	7.531	1.890	1.766	30.325
Promedio 02-09	11.336	21.700	15.143	16.355	14.569	5.345	574	48.179
Promedio 10-11	9.408	18.208	19.181	17.521	16.369	687	2.811	46.797
T-1 2012	2.103	4.397	5.280	5.501	3.941	-1.103	1.339	11.780
T-2 2012	2.209	4.189	5.316	5.061	3.875	-872	1.441	11.714
T-3 2012	2.547	4.011	4.779	4.690	3.918	-679	861	11.337
T-4 2012	2.157	3.343	5.597	4.152	4.089	-809	1.508	11.097
2012	9.017	15.940	20.971	19.404	15.822	-3.464	5.149	45.928
T-1 2013	2.206	3.692	4.779	4.522	3.894	-830	885	10.677
T-2 2013	2.267	4.267	5.609	4.443	3.854	-176	1.755	12.143
T-3 2013	1.935	3.557	5.186	4.281	3.787	-724	1.399	10.678
T-4 2013	2.416	4.058	4.972	4.884	4.247	-826	725	11.446
2013	8.824	15.573	20.546	18.129	15.782	-2.556	4.764	44.943
T-1 2014	2.927	4.089	5.372	4.275	4.316	-186	1.056	12.388
T-2 2014	2.381	4.043	5.576	4.610	4.246	-567	1.330	12.000
T-3 2014	2.341	3.596	5.428	4.790	4.550	-1.194	878	11.365
2011 Var. anual	9,9%	-1,3%	14,6%	15,3%	12,2%	-133,0%	30,0%	7,2%
T-1 2012	-20,6%	-18,5%	-1,6%	6,9%	-15,1%	-543,6%	85,5%	-12,1%
T-2 2012	-13,3%	-10,8%	-1,5%	9,1%	-16,9%	-1619,5%	95,2%	-7,4%
T-3 2012	1,4%	10,9%	0,9%	6,5%	-4,9%	13,7%	39,5%	4,3%
T-4 2012	0,6%	-23,7%	12,2%	-9,3%	5,2%	-312,6%	36,9%	-3,6%
2012 Var. anual	-8,5%	-11,9%	2,4%	3,4%	-8,6%	-411,3%	62,0%	-5,2%
T-1 2013	4,9%	-16,0%	-9,5%	-17,8%	-1,2%	24,8%	-33,9%	-9,4%
T-2 2013	2,6%	1,9%	5,5%	-12,2%	-0,5%	79,8%	21,8%	3,7%
T-3 2013	-24,0%	-11,3%	8,5%	-8,7%	-3,3%	-6,6%	62,5%	-5,8%
T-4 2013	12,0%	21,4%	-11,2%	17,6%	3,9%	-2,1%	-51,9%	3,1%
2013 Var. anual	-2,1%	-2,3%	-2,0%	-6,6%	-0,3%	26,2%	-7,5%	-2,1%
T-1 2014	32,7%	10,7%	12,4%	-5,5%	10,8%	77,6%	19,3%	16,0%
T-2 2014	5,0%	-5,2%	-0,6%	3,8%	10,2%	-221,2%	-24,2%	-1,2%
T-3 2014	21,0%	1,1%	4,7%	11,9%	20,1%	-64,9%	-37,2%	6,4%

En las tasas de variación de los saldos, el color azul indica si en el primer periodo de la tasa había superávit, y el rojo si había déficit. El signo "+" indica que el saldo mejora (saldo más positivo o menos negativo), y el "-" que empeora (saldo menos positivo o más negativo). Ejemplos: un saldo deficitario en el primer periodo que pasa a positivo ("+" rojo); un saldo deficitario que pasa a más deficitario ("- rojo); un saldo positivo que pasa a menos positivo ("- azul); etc.

Anexo Metodológico.

Breve descripción de la metodología.

- El presente informe recoge la información más destacada procedente de la primera estimación del comercio intrarregional e interregional a nivel trimestral realizada en España hasta la fecha (Gallego et al. 2010).
- Para ello, en paralelo al procedimiento de estimación de la base de comercio de bienes a nivel anual (Llano et al. 2008a. 2008b. 2010), se han estimado los correspondientes vectores de comercio intrarregional e interregional de cada Comunidad Autónoma con el Resto de España, estimando para ello los flujos emitidos y recibidos en unidades físicas (Tm.) y monetarias (Euros). Por motivos de espacio este informe se centra exclusivamente en el análisis de los flujos en unidades monetarias.
- La metodología utilizada entronca con los trabajos previos sobre interpolación temporal y estimación de magnitudes trimestrales en España, haciendo uso de los métodos de interpolación de carácter uni-variante y multi-variantes (Chow-Lin y Denton) más eficientes para cada una de las Comunidades Autónomas según los indicadores disponibles y los comportamientos específicos de los residuos.
- La trimestralización del comercio descansa fundamentalmente sobre el uso de indicadores de alta frecuencia relativos a los movimientos intra e interregionales de mercancías en España (carretera y barco fundamentalmente). Como consecuencia se aporta una nueva familia de indicadores “puros” que pueden ser comparados con otros indicadores habituales del análisis coyuntural regional (VAB, IPI's, consumo eléctrico...).
- Los datos relativos al comercio internacional proceden de la trimestralización de los datos mensuales aportados por la Dirección General de Aduanas de la Agencia Española de Administración Tributaria (AEAT). Nótese que mediante la suma del comercio interior (intra + interregional) y el internacional se dispondría de un indicador adicional sobre la producción de bienes en cada una de las regiones para cada trimestre.

Referencias Bibliográficas.

- Gallego. N. Llano C., Pérez. J. (2010). El comercio interregional trimestral de bienes en España: metodología y primeros resultados. Documento de Trabajo. Instituto L.R. Klein. Marzo.
- Llano C., Esteban. A., Pérez. J., Pulido. A. (2008a): [“La base de datos C-interreg sobre el comercio interregional de bienes en España \(1995-2006\): metodología”](#). Documento de Trabajo. Instituto L.R. Klein. Septiembre.
- Llano C., Esteban. A., Pérez. J., Pulido. A. (2008b): [“Metodología de estimación de la base de datos C-interreg sobre el comercio interregional de bienes en España \(1995-05\)”](#). Ekonomiaz. Nº 69. Vol:III. pp. 244-270.
- Llano. C., Esteban. A., Pulido. A., Pérez. J (2010): [“Opening the Interregional Trade Black Box: The C-interreg Database for the Spanish Economy \(1995-2005\)”](#). International Regional Science Review. 33. 302-337.

Definiciones y claves interpretativas.

Exportación (e importación) interregional: flujos de mercancías con origen (destino) en una Comunidad Autónoma diferente a la de destino (origen).

Comercio intrarregional: flujos de mercancías con origen y destino en la misma Comunidad.

Total exportaciones interregionales: suma de todas las exportaciones interregionales con origen en una Comunidad y destino en el resto.

Comercio interior: suma del comercio intrarregional y exportaciones interregionales con origen en una Comunidad.

Comercio internacional: flujos de bienes entre una Comunidad y el resto del mundo excluido el resto de España.

Saldo comercial interregional: diferencia entre las exportaciones e importaciones interregionales de una Comunidad Autónoma.

IPI: Índice de Producción Industrial (INE).

VAB nacional: Valor Añadido Bruto nacional del sector agrario e industrial a precios de mercado (Contabilidad Nacional Trimestral del INE)

VAB regional: Valor Añadido Bruto del sector agrario e industrial a precios de mercado para aquellas Comunidades Autónomas que lo estiman con periodicidad trimestral. Cada serie corresponde a una fuente diferente.

Producción efectiva: la suma del comercio intra y las exportaciones interregionales e internacionales de una Comunidad equivale a la producción efectiva de sus sectores productores de bienes (agricultura + industria).

Nota importante: las cifras de comercio interregional trimestral no incluyen el comercio de la rama R16 de C-interreg (Producción y distribución de energía eléctrica, gas y agua). Dicha rama sí está incluida en los datos anuales de C-interreg habitualmente utilizados en los análisis estructurales del Proyecto. Según la metodología, los datos trimestrales del período 1995-2010 son compatibles con los datos anuales. Los datos de comercio interregional del período 2011-2013 no cuentan con restricción anual, y son considerados como una *predicción* dentro del período histórico. Sin embargo, los datos de comercio internacional y VAB son definitivos.