



Informe Trimestral

sobre el comercio interregional en España

Octubre 2014

Institución promotora:



Instituciones patrocinadoras:



INDICE

España.....	3
Andalucía	9
Castilla y León	11
Cataluña	13
Comunidad Valenciana	15
Extremadura.....	17
Comunidad de Madrid	19
País Vasco.....	21
Anexo Metodológico.....	23

Nota importante

- En este informe se analizan brevemente la evolución de una colección novedosa de indicadores regionales relativos al comercio interior (intrarregional e interregional) de las Comunidades Autónomas españolas. que pueden ser comparados con los datos equivalentes de producción y comercio internacional.
- Dichos indicadores han sido estimados en el seno del **Proyecto C-interreg** según la metodología recogida en el **Anexo Metodológico** de este informe y en los documentos y artículos allí citados. Salvo nota en contrario, todas las series incluidas en este informe relativas al comercio interior tienen como fuente el Proyecto C-interreg. Los datos trimestrales son coherentes con los datos anuales estimados en la base de datos del proyecto (sin incluir la rama R16 de producción y distribución de energía eléctrica, gas y agua). que pueden ser consultada en la web www.c-interreg.es.
- El informe recoge la evolución reciente de los indicadores trimestrales de comercio antes mencionados para el conjunto de la economía española, así como para las Comunidades Autónomas que actualmente forman parte de C-interreg. El análisis autonómico queda constituido por una serie de gráficos y tablas comunes. Aunque el análisis se centra en las Comunidades asociadas al proyecto, se quiere hacer hincapié en que la metodología utilizada ha permitido la estimación de series equivalentes y homogéneas para todas y cada una de las Comunidades Autónomas españolas. La información completa de dicha estimación está disponible para las Comunidades asociadas al proyecto. Las series de las Comunidades Autónomas no asociadas podrían ser solicitadas a la dirección del proyecto info@c-interreg.es cuyo Comité de Dirección determinará las condiciones y el coste de su difusión.

Autores del informe^{1,2}:

Nuria Gallego López
Carlos Llano Verduras

¹ Los datos y comentarios ofrecidos en este informe recogen las opiniones de los autores, sin que puedan ser atribuidas a las instituciones patrocinadoras del proyecto o a las que originalmente aportaron la información estadística de base. Por ello, los autores asumen los posibles errores que se pudieran contener en el mismo.

² El Proyecto C-interreg quiere mostrar su gratitud a las instituciones colaboradoras del proyecto, la Agencia Española de Administración Tributaria y el Instituto de Estudios Turísticos, así como a todas las instituciones que han facilitado la información de base, con especial mención a la Subdirección General de Estadísticas del Ministerio de Fomento y al Servicio de Estadísticas de Puertos del Estado.

España

Tabla 1. Distribución geográfica del comercio de bienes en España.

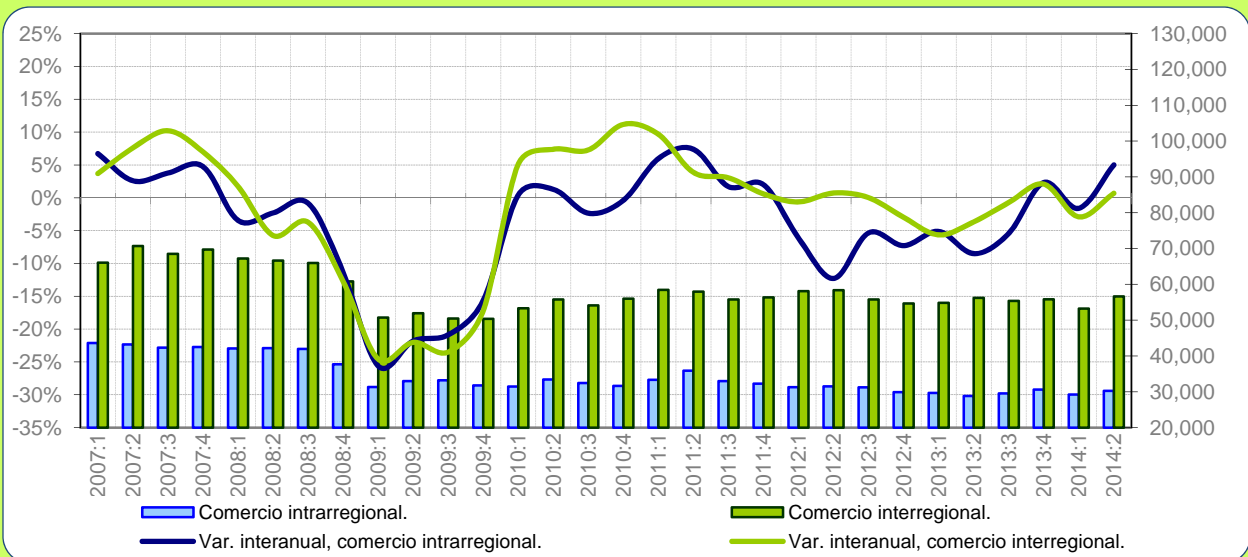
Millones de euros. Los datos anuales de comercio interior del 2013 de C-interreg son una predicción.

2013	Propia CCAA (1)	EXPORTA A		IMPORTA DE		SALDO INTERIOR (2-4)	SALDO EXTERIOR (3-5)	PRODUCCIÓN EFECTIVA (1+2+3)
		ESPAÑA (2)	MUNDO (3)	ESPAÑA (4)	MUNDO (5)			
Andalucía	13.902	28.671	25.970	22.772	30.544	5.899	-4.575	68.543
Aragón	5.217	11.720	8.687	19.466	6.889	-7.746	1.798	25.624
Asturias	2.787	5.518	3.712	5.502	3.352	16	359	12.016
Baleares	1.290	745	836	5.710	1.360	-4.965	-523	2.871
Canarias	3.164	4.103	2.607	7.321	4.359	-3.219	-1.752	9.874
Cantabria	1.145	3.267	2.414	5.061	1.724	-1.794	689	6.825
Castilla y León	7.738	20.205	12.220	17.546	10.732	2.659	1.488	40.163
Castilla-La Mancha	2.938	16.478	5.324	14.964	5.683	1.514	-359	24.740
Cataluña	32.262	44.091	58.359	25.470	66.627	18.621	-8.269	134.712
C. Valenciana	13.683	20.457	23.678	23.252	20.646	-2.795	3.032	57.818
Extremadura	1.998	2.873	1.615	4.581	1.094	-1.708	521	6.487
Galicia	8.947	15.237	18.420	9.244	14.353	5.993	4.066	42.604
C. de Madrid	8.582	14.356	30.447	25.259	47.287	-10.903	-16.841	53.385
Murcia	2.722	8.290	9.300	8.299	11.913	-9	-2.613	20.313
Navarra	2.526	7.247	7.382	6.395	3.837	852	3.546	17.155
Pais Vasco	8.685	15.573	20.546	18.129	15.782	-2.555	4.764	44.805
La Rioja	1.057	3.403	1.499	3.262	1.057	142	442	5.959
ESPAÑA	118.644	222.235	233.014	222.235	247.240	0	-14.226	573.893

Nota: Las cifras de comercio internacional no incluyen Ceuta y Melilla (Base de datos DataComex del Ministerio de Economía y Competitividad).

Gráfico 1. Evolución reciente del comercio interregional e intrarregional en España.

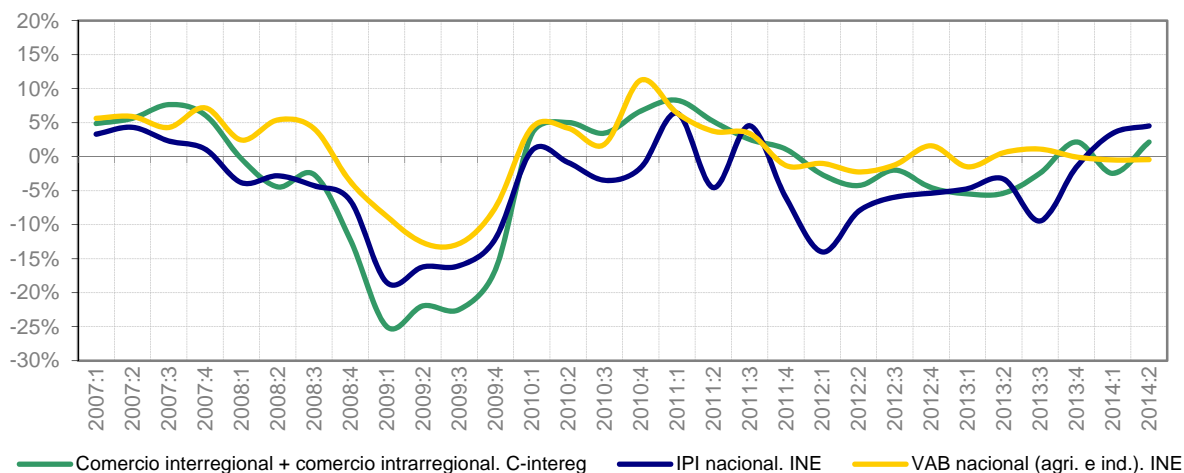
Millones de euros y tasas de variación interanuales.



El **Gráfico 1** muestra la evolución del comercio interregional e intrarregional en España. A partir de 2008:1, se produjo un fuerte deterioro de la demanda interna, arrastrada por el recorte del crédito, las altas cifras de desempleo y la absorción de los desequilibrios del sector inmobiliario y financiero. Las mayores caídas se produjeron en 2009. Durante el 2010 y el 2011, se produjeron tasas de crecimiento significativas, que palidecieron ante los nuevos síntomas de fragilidad del 2012. En el 2013:2 el comercio intrarregional acentuó su caída (-8,5%), y el interregional la suavizó (-3,7%). En 2013:3 el comercio intrarregional seguía retrocediendo a tasas importantes (-5,4%). Aunque los datos del 2013:4 fueron algo más optimistas, ambos flujos regresaron a tasas negativas en el primer trimestre del 2014 (-1,6% para el comercio intrarregional y -2,9% para el interregional). Nuevamente, los datos del 2014:2 han traído nuevas esperanzas, al registrar sendas tasas positivas, en este caso del 5% y del 0,7% respectivamente. Este ligero repunte en la demanda interna está en línea con lo que recogido por la Contabilidad Trimestral del INE.

Gráfico 2. Comercio interior. IPI y VAB nacional (agricultura e industria).

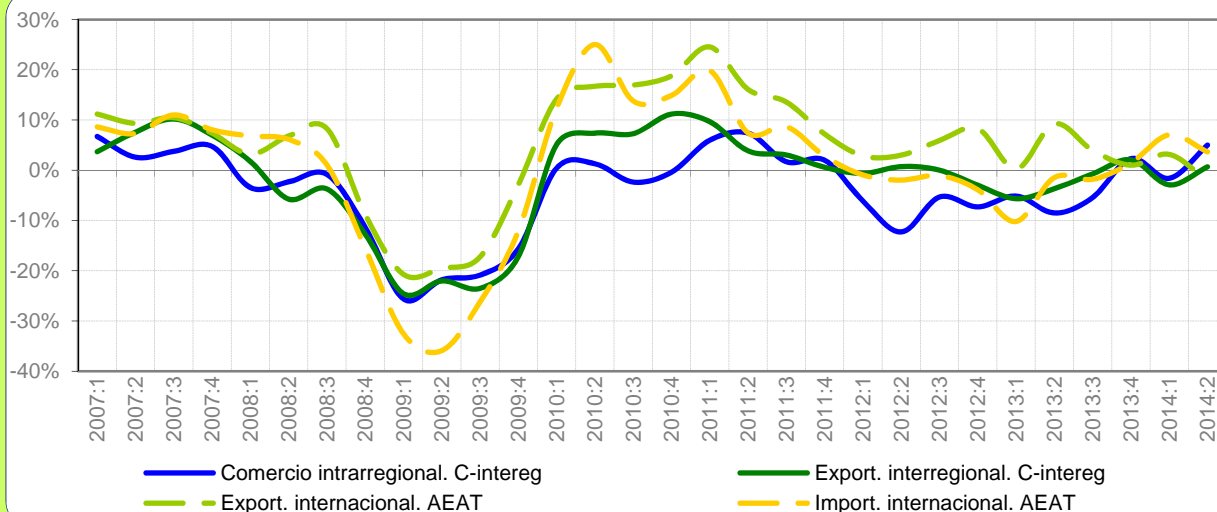
Tasas de variación interanuales.



El **Gráfico 2** representa la evolución de la suma del comercio intrarregional e interregional, junto con la del IPI y del VAB nacional en términos corrientes (agricultura + industria). Tras las fuertes caídas registradas en 2009, todas las series repuntaron, aunque entrarían pronto en un nuevo receso. El comercio interior (intra + interregional) mostró la recuperación más dinámica y estable (entre 2010 y 2012). La del VAB fue inicialmente similar a la del comercio interior, aunque mostró menor debilidad en los trimestres posteriores. El IPI, tras crecer suavemente entre el 2010:1 y el 2011:1, desde 2011:2 sufrió la recaída más significativa. En el inicio del 2013 se observó nuevamente un leve deterioro en las series del IPI y del comercio. En 2013:3, el VAB salió tímidamente de las tasas negativas, estabilizándose en torno al cero en 2014:1. Aunque en 2013:4 el indicador de comercio interior repuntó ligeramente, en 2014:1 volvió a caer. El IPI presentó caídas más intensas en el 2013:3 y 2013:4 que el comercio, al tiempo que ha registrado repuntes más acusados en los dos primeros trimestres del 2014.

Gráfico 3. Evolución interanual del comercio de bienes según mercados.

Tasas de variación interanuales.



El **Gráfico 3** recoge la evolución conjunta del comercio interior e internacional. A partir del 2010 las series presentaron tasas positivas, a excepción del flujo intrarregional entre 2010:3-4. Las exportaciones internacionales se reactivaron con la recuperación de la UE. Las importaciones crecieron de forma rápida, pero manteniendo un tono menos dinámico que las exportaciones. Durante el 2012 las importaciones internacionales y el comercio intrarregional e interregional se contrajeron nuevamente, arrastrados por la debilidad de la demanda interna. Las exportaciones internacionales, tras una leve desaceleración en 2012:1, volvieron a repuntar con fuerza, ejerciendo de principal motor de la economía española. En el 2013:1 las exportaciones internacionales experimentaron un bache (0,3%), seguido de un repunte en 2013:2 (9,2%), una moderación en 2013:3 (4%) y una nueva desaceleración en 2013:4 (1%). De forma algo inquietante, el comercio internacional ha perdido fuerza, lastrando en esta ocasión al crecimiento del PIB español. En 2014:1 las exportaciones internacionales crecieron al 3,2% frente a un 7,1% las importaciones; en 2014:2, se moderó el crecimiento de ambos flujos, pero registrando nuevamente una evolución más dinámica para las importaciones (3,7%) que para las exportaciones (0,7%).

Tabla 2. Distribución espacial del comercio de bienes de España.

Millones de euros y tasas de variación interanuales	Propia CCAA (1)	EXPORTA A		IMPORTA DE		SALDO		PRODUCCIÓN EFECTIVA (1+2+3)
		ESPAÑA (2)	MUNDO (3)	ESPAÑA (4)	MUNDO (5)	ESPAÑA (2-4)	MUNDO (3-5)	
Promedio 95-01	107.651	168.629	98.374	168.629	126.593	0	-28.220	374.654
Promedio 02-09	151.470	233.113	158.012	233.113	228.068	0	-70.056	542.596
2010	128.945	219.252	186.148	219.252	237.820	0	-51.671	534.345
T-1 2011	33.327	58.478	54.562	58.478	67.323	0	-12.760	146.367
T-2 2011	35.899	57.943	54.929	57.943	65.408	0	-10.479	148.771
T-3 2011	32.981	55.775	50.975	55.775	62.601	0	-11.626	139.732
T-4 2011	32.274	56.348	53.764	56.348	64.933	0	-11.169	142.386
2011	134.481	228.545	214.230	228.545	260.265	0	-46.035	577.256
T-1 2012	31.286	58.109	56.123	58.109	66.698	0	-10.575	145.518
T-2 2012	31.488	58.367	56.580	58.367	64.129	0	-7.549	146.435
T-3 2012	31.224	55.789	53.996	55.789	61.933	0	-7.937	141.009
T-4 2012	29.921	54.668	58.210	54.668	62.412	0	-4.202	142.800
2012	123.919	226.933	224.909	226.933	255.172	0	-30.263	575.761
T-1 2013	29.687	54.822	56.270	54.822	59.893	0	-3.623	140.778
T-2 2013	28.811	56.223	61.810	56.223	63.199	0	-1.390	146.844
T-3 2013	29.529	55.383	56.142	55.383	60.815	0	-4.673	141.054
T-4 2013	30.617	55.808	58.793	55.808	63.333	0	-4.540	145.218
2013	118.644	222.235	233.014	222.235	247.240	0	-14.226	573.893
T-1 2014	29.211	53.227	58.052	53.227	64.121	0	-6.070	140.489
T-2 2014	30.253	56.608	60.522	56.608	65.515	0	-4.993	147.383
2011 Var. anual	4,3%	4,2%	15,1%	4,2%	9,4%	0,0%	10,9%	8,0%
T-1 2012	-6,1%	-0,6%	2,9%	-0,6%	-0,9%	0,0%	17,1%	-0,6%
T-2 2012	-12,3%	0,7%	3,0%	0,7%	-2,0%	0,0%	28,0%	-1,6%
T-3 2012	-5,3%	0,0%	5,9%	0,0%	-1,1%	0,0%	31,7%	0,9%
T-4 2012	-7,3%	-3,0%	8,3%	-3,0%	-3,9%	0,0%	62,4%	0,3%
2012 Var. anual	-7,9%	-0,7%	5,0%	-0,7%	-2,0%	0,0%	34,3%	-0,3%
T-1 2013	-5,1%	-5,7%	0,3%	-5,7%	-10,2%	0,0%	65,7%	-3,3%
T-2 2013	-8,5%	-3,7%	9,2%	-3,7%	-1,4%	0,0%	81,6%	0,3%
T-3 2013	-5,4%	-0,7%	4,0%	-0,7%	-1,8%	0,0%	41,1%	0,0%
T-4 2013	2,3%	2,1%	1,0%	2,1%	1,5%	0,0%	-8,0%	1,7%
2013 Var. anual	-4,3%	-2,1%	3,6%	-2,1%	-3,1%	0,0%	53,0%	-0,3%
T-1 2014	-1,6%	-2,9%	3,2%	-2,9%	7,1%	100,0%	-67,5%	-0,2%
T-2 2014	5,0%	0,7%	-2,1%	0,7%	3,7%	200,0%	-259,3%	0,4%

En las tasas de variación de los saldos, el color azul indica si en el primer período de la tasa había superávit, y el rojo si había déficit. El signo "+" indica que el saldo mejora (saldo más positivo o menos negativo), y el "-" que empeora (saldo menos positivo o más negativo). Ejemplos: un saldo deficitario en el primer período que pasa a positivo ("+" rojo); un saldo deficitario que pasa a más deficitario ("- " rojo); un saldo positivo que pasa a menos positivo ("- " azul); etc.

La **Tabla 2** resume la información básica disponible acerca del comercio nacional (interregional e intrarregional) e internacional de bienes para España según la Base de Datos Trimestral de C-interreg.

En las tres primeras filas se recoge el promedio anual para los períodos: 1995-2001, 2002-2009 y el 2010. En relación a estos datos medios –estructurales- cabe realizar los siguientes comentarios:

- Los datos ponen de manifiesto la importancia relativa del comercio nacional (intrarregional + interregional) frente al internacional. En términos generales, el mercado más importante para España es ella misma.
- Por el lado de los saldos, destaca el fuerte déficit comercial español con el exterior, así como su notable empeoramiento antes de la crisis (el déficit pasaría de -28.220 millones de euros de promedio entre 1995 y 2001 a otro de -70.056 millones de euros entre 2002 y 2009). Para el conjunto de la economía, el saldo interregional es nulo, ya que el total de exportaciones coincide con el de importaciones.

El resto de la tabla recoge el desglose anual y trimestral más reciente. Del 2011 destaca las tasas positivas de crecimiento trimestral y anual en todas las series. En 2012 muchas de las tasas trimestrales pasaron a ser negativas como consecuencia de la debilidad del empleo, la restricción crediticia y la consolidación fiscal. En términos anuales, el comercio intrarregional sufrió una caída del (-7,9%) y las importaciones internacionales del (-2%) anual. El comercio interregional recogió una cierta atonía, con una tasa próxima al cero. Por el contrario, las exportaciones internacionales han sido las únicas que han crecido de forma continuada. Los datos del 2013 recogieron unas exportaciones internacionales muy dinámicas (9,2% en 2013:2; 4% en 2013:3) en la primera parte del año, con tendencia a la moderación en el 2013:4 (1%). El resto de las series, incluido las importaciones internacionales, habrían mantenido una evolución muy débil hasta el 2013:4 (1,5%). La información aportada por el 2014:1 supuso un jarro de agua fría, al recoger un nuevo deterioro del comercio interior (intra e interregional) así como una evolución más dinámica de las importaciones internacionales (7.1%) que de las exportaciones internacionales (3,2%). En 2014:2, se confirma la aportación negativa al crecimiento del PIB por parte del comercio internacional, aunque los indicadores del comercio interior se muestran más dinámicos, en línea con lo recogido por la Contabilidad Trimestral del PIB (INE) y el Informe Trimestral del Comercio Exterior del MINECO.

Cuadro 1. La integración comercial dentro y fuera de España

En este cuadro recogemos algunos resultados obtenidos en el siguiente artículo académico:

Gallego, N; Llano, C. (2014): Thick and thin borders in the EU: how deep internal integration is within countries, and how shallow between them. The World Economy. En imprenta. [Click here for a working paper version.](#)

En dicho artículo se revisa el “efecto frontera” para el caso de España, utilizando datos novedosos que permiten conocer el destino geográfico de las exportaciones de España con destino a las regiones de los siete países Europeos con los que España tiene una mayor intensidad de comercio. El objetivo es doble: i) analizar hasta qué punto los intercambios comerciales que las regiones españolas realizan entre sí son más intensas que las que realizan con otras regiones europeas, una vez que se controla por el tamaño de los mercados (PIB), la distancia (sustituto habitual del coste de comercio) que las separa, y otros factores no observables. ii) Analizar la evolución temporal de este “efecto frontera” durante el periodo disponible (2004-2011), y cuantificar el potencial de comercio que cada comunidad autónoma tendría si lograra un nivel de integración con Europa similar al que actualmente tiene con otras comunidades dentro de España.

En el marco del Mercado Único Europeo, resulta fundamental conocer el nivel de integración comercial entre las regiones Europeas y el papel que juegan los impedimentos físicos, económicos y culturales al comercio. En este sentido, las fronteras pueden ser vistas como “puntos de sutura” entre territorios más o menos integrados. Aquí la palabra “frontera” no sólo alude a la barrera administrativa (antiguas aduanas, si las ha habido), sino a cualquier tipo de “discontinuidad” en los entramados legales, económicos, culturales, etc., que influyen en la inercia de los flujos comerciales. Con ello, al comparar los flujos que cruzan distintos tipos de fronteras (regionales; nacionales), dejamos que los datos hablen por sí solos, y muestren hasta qué punto la integración dentro de mercados nacionales es más intensa que con mercados internacionales aún más ricos e igualmente próximos (Ej: Francia).

El llamado “efecto frontera” trata de cuantificar, después de controlar por un conjunto de factores, la mayor intensidad del comercio que se produce dentro de una cierta unidad espacial (Ej: España) en comparación con la intensidad de comercio que se mantiene con otros mercados (Ej: las principales economías de la EU).

Gráfico 1: Intensidad de los flujos comerciales dentro y fuera de España. Desviación típica sobre las observaciones normalizadas. Datos medios 2004-2011

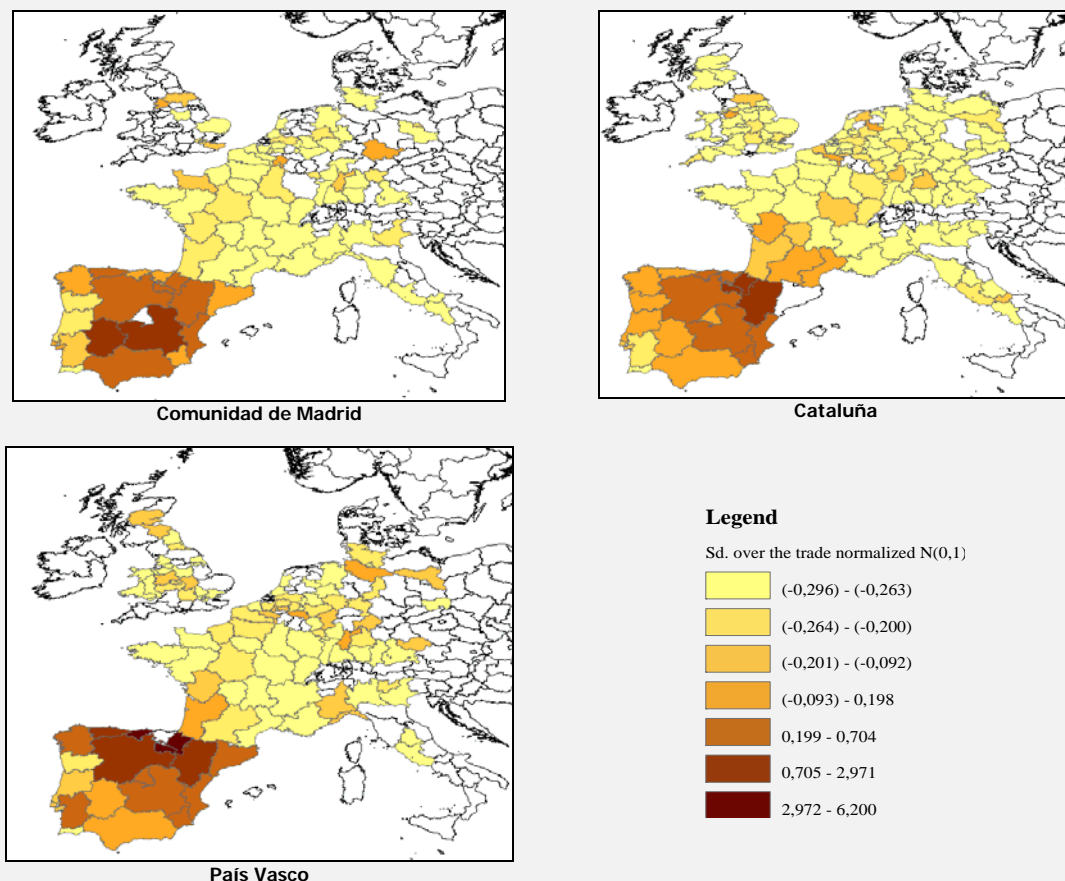
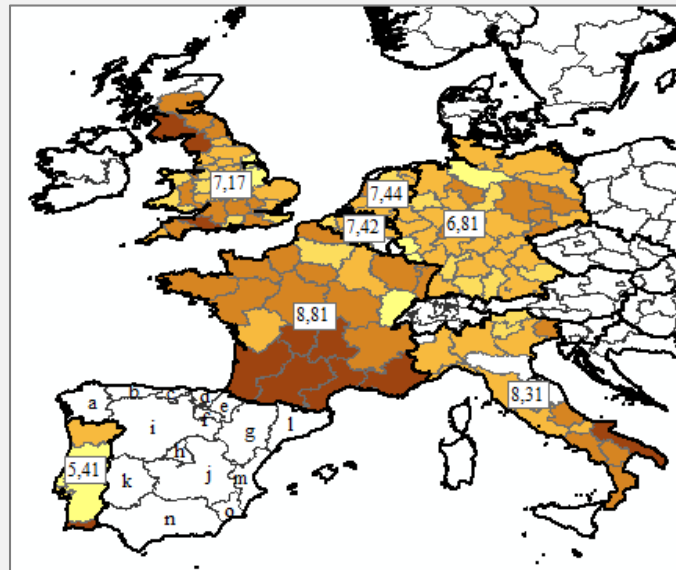


Gráfico 2: Efecto frontera de las exportaciones españolas por país (número) y región (color) de destino. Periodo pre-crisis 2004-2008



External Border Effect	ID	Nombre	ID	Nombre
Natural Break	a	Galicia	i	Castilla y León
1,04 - 3,15	b	Asturias	j	Castilla La Mancha
3,15 - 4,22	c	Cantabria	k	Extremadura
4,22 - 5,19	d	País Vasco	l	Cataluña
5,19 - 6,88	e	Navarra	m	Comunidad Valenciana
6,88 - 10,09	f	La Rioja	n	Andalucía
10,09 - 20,98	g	Aragón	o	Región de Murcia
	h	Comunidad de Madrid		

La existencia de "efectos frontera" es uno de los principales enigmas de la macroeconomía internacional, y ha sido encontrado en países fuertemente integrados como EEUU o Canadá. El papel seminal de McCallum encontró que el comercio entre las provincias canadienses era 22 veces mayor que el comercio entre una provincia canadiense y un Estado americano de igual tamaño (PIB) y ubicado a una distancia equivalente (igual accesibilidad en términos de transporte). Múltiples trabajos han tratado de medir este efecto dentro de la Unión Europea en general o para países concretos como Francia o España. La novedad de nuestro trabajo es la utilización de unidades geográficas similares a uno y otro lado de las fronteras internacionales (comercio internacional región-región, al nivel Nuts 2), algo que no se había realizado hasta el momento en la UE.

Los principales resultados obtenidos son:

- i. La integración comercial existente dentro de España, o entre España y las regiones de los 7 países Europeos, es muy elevada, mayor incluso que la obtenida entre EEUU y Canadá.
- ii. El análisis del efecto frontera entre las regiones españolas y europeas arroja nueva luz sobre la integración de las regiones dentro y fuera de los mercados nacionales. Aunque el comercio entre las regiones fronterizas de dos países distintos (Ej: Cataluña- Languedoc-Roussillon) es superior a la media (**Gráfico 1**), el análisis econométrico muestra que es significativamente inferior a lo que cabría esperar si las fronteras nacionales no fueran relevantes. Así, tal y como muestra el **Gráfico 2**, el efecto frontera de España frente a Francia es superior al de Alemania, dado que las comunidades fronterizas, principalmente, deberían comerciar mucho más de lo que lo hacen si se tiene en cuenta su gran potencial de mercado en Francia. El análisis apunta a una mayor integración (relativa) de las regiones españolas con las regiones europeas más ricas (y distantes), ubicadas en la llamada "banana azul" ("core" Europeo ligado al eje Milán-París-Londres), que con las regiones más cercanas de Francia.
- iii. Finalmente, calculamos los "potenciales de comercio" que se esperarían en una España totalmente integrada con Europa. Para ello, suponemos que las exportaciones de las regiones españolas a las europeas siguen el mismo patrón que el observado en el comercio interregional dentro de España. Posteriormente, calculamos el "gap" que separa el comercio realmente observado y el que cabría esperar en ese escenario de plena integración España-EU (**Tabla 1**, columna 1). A partir de ahí, estimamos el tiempo (años) que cada comunidad necesitaría para alcanzar la plena integración con la UE, teniendo en cuenta dos escenarios alternativos de penetración en esos mercados: a) el primer escenario considera la evolución de las exportaciones a dichos países antes de la crisis (2008), teniendo en cuenta las tasas de crecimiento observadas en las exportaciones de cada región a partir de 2001 (**Tabla 1**, columna 2); b) el segundo escenario se basa en la evolución de las exportaciones españolas a estos siete países durante el período de recuperación (2011-2013) (**Tabla 1**, columna 3).

Tabla 1: Comercio potencial y periodo de transición hasta una plena integración (con los 7 países EU)

	Valor de Predicción / Valor Observado	Número de años hasta la plena integración	
		Con la dinámica del periodo: 2001-2008	Con la dinámica del periodo: 2011-13
	(1)	(2)	(3)
Asturias	28	425	1.124
La Rioja	21	50	617
Castilla-La Mancha	20	40	31
Castilla y León	16	55	208
Aragón	15	270	1.337
Andalucía	15	70	251
Cantabria	15	48	422
Comunidad Valenciana	14	94	542
Extremadura	14	39	48
País Vasco	12	47	397
Región de Murcia	12	259	145
Navarra	12	407	61
Comunidad de Madrid	11	275	441
Galicia	10	30	43
Cataluña	10	84	295

Para una mayor claridad, los resultados se han ordenado según el ranking inverso del "gap" entre el comercio potencial y el observado (columna 1). Según este ranking, el mayor "gap" correspondería a Asturias, y el menor a Cataluña. Este ejercicio, arroja resultados muy reveladores:

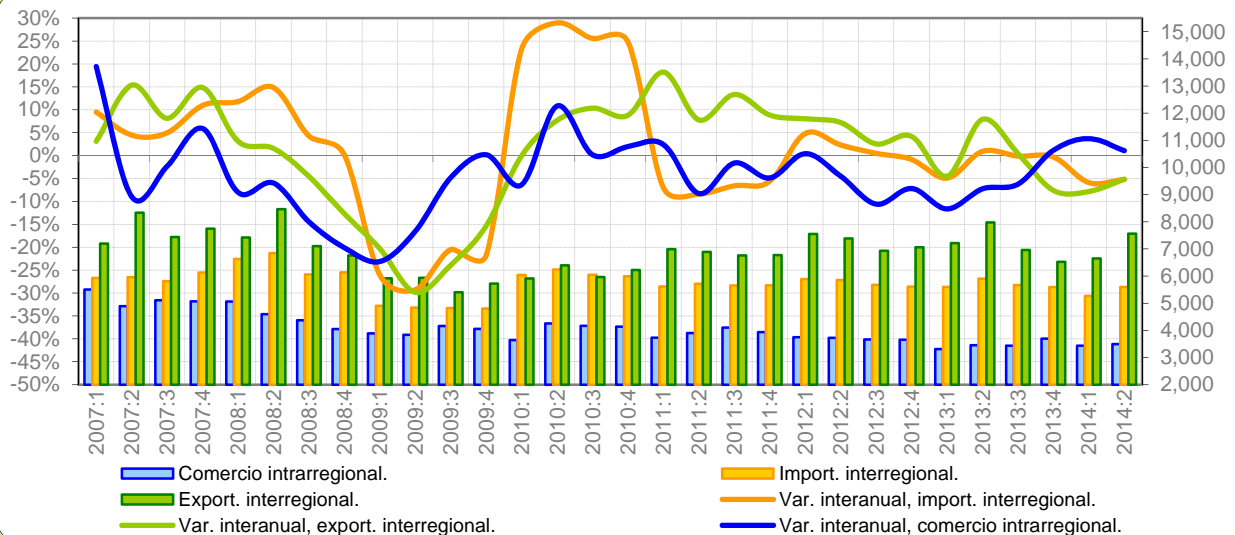
- Si el comercio entre las regiones españolas y las europeas fluyera con la misma naturalidad que dentro del mercado nacional, esto es, si las fronteras entre España y la UE pasaran a tener la misma relevancia que las fronteras entre las comunidades autónomas actuales, las exportaciones regionales de todas las comunidades debería incrementarse notablemente, más cuanto mayor sea el ratio de la columna (1).
- Considerando los ritmos de crecimiento de las exportaciones autonómicas a los 7 países considerados, y según los dos escenarios descritos, se abriría un amplio rango de años medios de esfuerzo exportador hasta que las comunidades alcanzaran el mismo nivel de integración con la UE que tenemos actualmente dentro de España. Este rango iría desde un mínimo de 30 años en Galicia (columna 2) y un máximo de 1.337 años para Asturias (columna 3)
- En todos los casos, las cifras son muy importantes, y ponen en evidencia: i) la presencia de diferencias notables en la capacidad de penetrar (y permanecer) en mercados extranjeros, aun estando muy próximos; ii) y cómo cualquier punto adicional de integración comercial en mercados distintos al nacional puede requerir un esfuerzo muy importante. En algunos casos como Asturias, esta cifra podría oscilar entre 400 y 1.337 años.

En nuestra opinión, estas cifras dramáticas, generadas con hipótesis prudentes (*), ilustran el papel de las fronteras interiores y exteriores, y proporcionar una referencia importante al debate sobre cuál debe ser considerado como el mercado natural de la mayor parte de las regiones, incluso después de años de políticas activas dirigidas a limar los efectos de las barreras externas al comercio entre países.

(*) Estos cálculos no tienen otro objetivo que aportar un punto de referencia y están sujetos a múltiples críticas. Por ejemplo, nuestras estimaciones no tienen en cuenta ningún tipo de "competencia" entre la integración interna dentro de España y la integración externa con las regiones europeas. Con ello se asume que la diferencia entre el comercio previsto y el observado se debería salvar mediante "creación de nuevo comercio", sin efectos de desviación del comercio en el mercado interno. Tampoco consideramos efectos de "competencia" derivados de los intentos de otras regiones europeas (y países) para entrar y aumentar sus cuotas de exportación en las regiones de los 7 países considerados. En consecuencia, estamos suponiendo que los potenciales comerciales serán absorbidos por regiones sin restricción de su capacidad de demanda. Por otra parte, nuestras estimaciones sólo consideran flujos de carretera. Aunque este modo de transporte representa más del 70% de las exportaciones españolas a estos países, los resultados podrían castigar a algunas comunidades donde el transporte marítimo o aéreo con Europa es relativamente más importante.

Andalucía

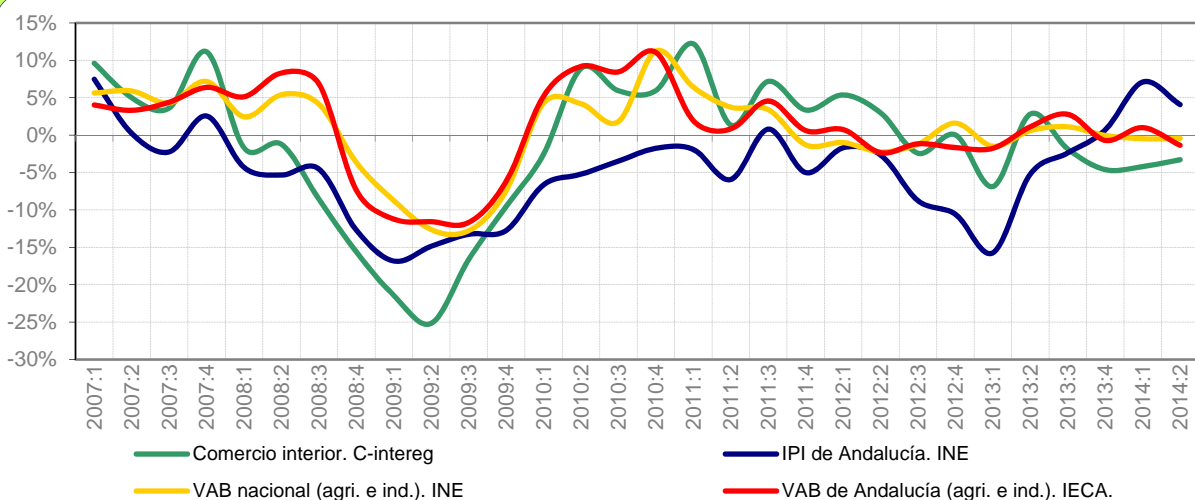
Gráfico 1.1. Comercio interregional e intrarregional trimestral de Andalucía.
Millones de euros y tasas de variación interanuales.



El **Gráfico 1.1** recoge la evolución del comercio intrarregional e interregional andaluz. En el 2010 se produjo una rápida recuperación de las importaciones interregionales, mientras que las exportaciones lo hicieron más moderadamente. El comercio intrarregional recogió una caída temprana (2008:1) y una evolución muy tenue en los años posteriores. En el 2011 las importaciones cayeron ligeramente y las exportaciones registraron mayores avances. En el 2012 las importaciones y exportaciones interregionales, y el flujo intrarregional perdieron fuerza. En el 2013:1 todas las series se contrajeron en línea con la demanda interna nacional y andaluza. En 2013:2 las exportaciones interregionales crecieron al 7,9%, pero se desaceleraron en el 2013:3 (0,5%) y han vuelto a caer en el 2013:4 (-7,6%), en el 2014:1 (-7,7%) y en el 2014:2 (-5,2%). La evolución de las importaciones interregionales andaluzas fue más moderada en 2013, con tasas del 0,9%, del -0,1% y del -0,3% en 2013:2-4, respectivamente. De forma similar, las importaciones interregionales han caído fuertemente en 2014:1 (-5,9%) y 2014:2 (-5,2%).

Gráfico 2.1. El comercio interior de Andalucía y otros indicadores.

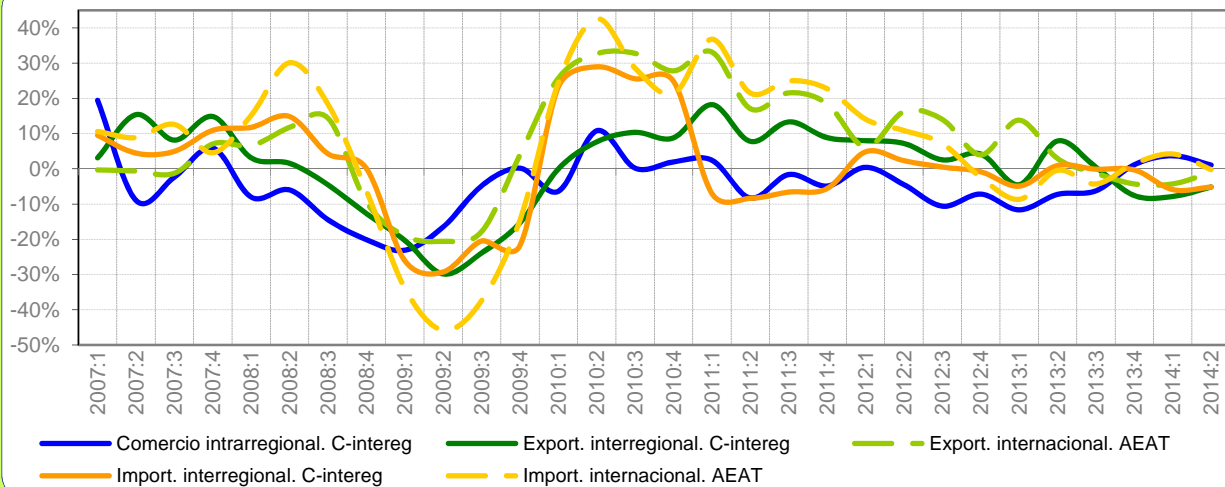
Tasas de variación interanuales.



El **Gráfico 2.1** muestra el comercio interior de Andalucía en comparación con el IPI, el VAB regional y nacional (de agricultura e industria). Al inicio de la crisis, el comercio interior sufrió las mayores contracciones. Durante el 2010-2011, prácticamente todas las variables crecieron, con la excepción del IPI andaluz, que sólo lo hizo en 2011:3. Con el 2012 se suavizaron las tendencias positivas, recogiéndose algunas caídas moderadas. En 2013:1 todas las series empeoraron, registrando una cierta mejora en el 2013:2, con unas tasas positivas en el comercio interior y el VAB andaluz. Entre el 2013:3 y el 2014:2 el comercio interior volvió a caer, mientras que el IPI registró tasas positivas notables. Por el contrario, la evolución del VAB andaluz es mucho más moderada que la del IPI, moviéndose en los últimos tres trimestres en torno al cero, de forma similar al VAB nacional.

Gráfico 3.1. El comercio de bienes de Andalucía según mercados.

Tasas de variación interanuales.



El **Gráfico 3.1** presenta el comercio andaluz en todos los mercados. Los flujos internacionales crecieron hasta el 2008:3, fecha en la que iniciaron una fuerte caída con tasas mínimas en 2009:2. En 2010:1 los flujos internacionales ya registraron tasas positivas importantes, que se han suavizado desde 2011:2. Desde el 2012:2 la demanda extranjera siguió siendo el principal motor de la comunidad, habiendo registrado tasas de crecimiento notables en 2012:2 (16,2%), 2012:3 (14%) y 2013:1 (13,8%). Este dinamismo exportador se ha debilitado en los tres últimos trimestres (-4,3% en 2013:4 y 2014:1; -1% en 2014:2), mientras las importaciones se mostraban más dinámicas con tasas del 1,5%, 4,2% y -0,2%, respectivamente. Las exportaciones interregionales andaluzas, alcanzaron un tímido crecimiento del 0,5% en 2013:3 y tres caídas consecutivas entre el 2013:4 y 2014:2 (-7,6%; -7,7%; -5,2%). Por el lado del comercio intra-regional, tras llevar 6 trimestres con tasas negativas, parece que éste ha iniciado una senda moderada de recuperación; con tasas del 1,2% en 2013:4, del 3,8% en 2014:1 y del 1,1% en el 2014:2.

Tabla 2.1. Distribución espacial del comercio de bienes de Andalucía.

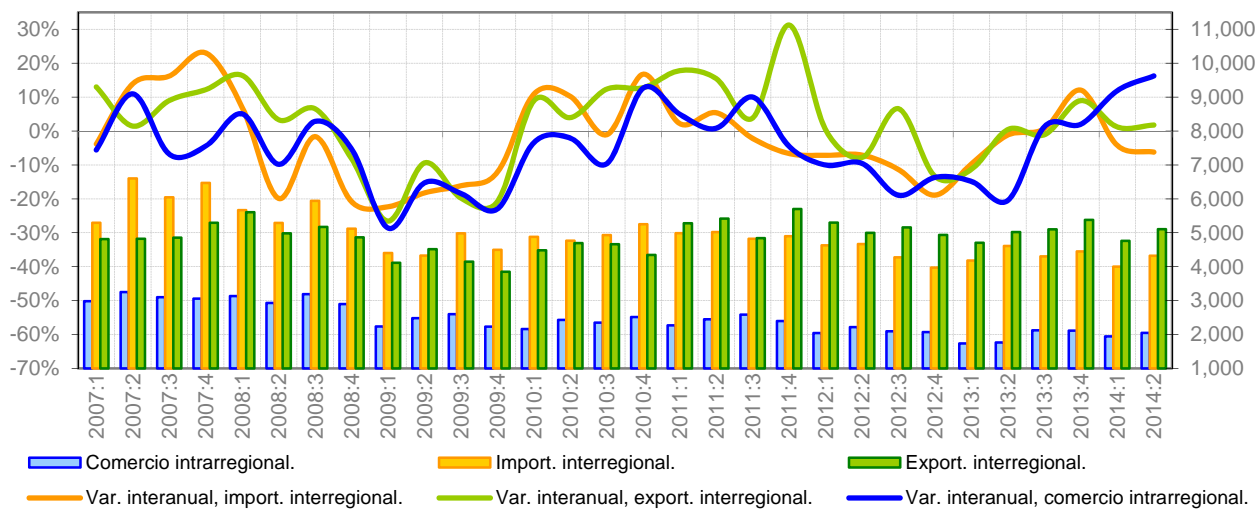
Millones de euros y tasas de variación interanuales	Propia CCAA (1)	EXPORTA A		IMPORTA DE		SALDO		PRODUCCIÓN EFECTIVA (1+2+3)
		ESPAÑA (2)	MUNDO (3)	ESPAÑA (4)	MUNDO (5)	ESPAÑA (2-4)	MUNDO (3-5)	
Promedio 95-01	11.481	15.669	8.394	15.909	8.758	-240	-364	35.544
Promedio 02-09	17.807	24.983	13.992	21.834	18.291	3.149	-4.299	56.783
2010	16.204	24.494	18.772	24.329	23.267	165	-4.495	59.470
T-1 2011	3.733	6.992	5.958	5.619	7.370	1.372	-1.412	16.683
T-2 2011	3.902	6.891	5.814	5.718	7.147	1.172	-1.333	16.607
T-3 2011	4.101	6.759	5.210	5.651	7.333	1.108	-2.123	16.070
T-4 2011	3.936	6.774	5.979	5.658	7.526	1.116	-1.547	16.689
2011	15.671	27.415	22.961	22.646	29.376	4.769	-6.415	66.048
T-1 2012	3.749	7.553	6.324	5.891	8.409	1.661	-2.085	17.626
T-2 2012	3.727	7.388	6.759	5.851	7.924	1.538	-1.166	17.874
T-3 2012	3.666	6.931	5.942	5.678	7.859	1.252	-1.917	16.539
T-4 2012	3.653	7.060	6.215	5.610	7.345	1.450	-1.129	16.929
2012	14.795	28.932	25.240	23.030	31.537	5.901	-6.297	68.967
T-1 2013	3.312	7.212	7.198	5.601	7.679	1.611	-480	17.723
T-2 2013	3.456	7.973	6.955	5.906	7.892	2.067	-937	18.384
T-3 2013	3.437	6.963	5.868	5.672	7.520	1.290	-1.652	16.268
T-4 2013	3.696	6.523	5.949	5.593	7.454	930	-1.505	16.168
2013	13.902	28.671	25.970	22.772	30.544	5.899	-4.575	68.543
T-1 2014	3.436	6.647	6.890	5.271	8.003	1.376	-1.113	16.972
T-2 2014	3.493	7.560	6.886	5.600	7.874	1.960	-988	17.939
2011 Var. anual	-3,3%	11,9%	22,3%	-6,9%	26,3%	2786,8%	-42,7%	11,1%
T-1 2012	0,4%	8,0%	6,1%	4,8%	14,1%	21,1%	-47,7%	5,7%
T-2 2012	-4,5%	7,2%	16,2%	2,3%	10,9%	31,2%	12,5%	7,6%
T-3 2012	-10,6%	2,5%	14,0%	0,5%	7,2%	13,0%	9,7%	2,9%
T-4 2012	-7,2%	4,2%	4,0%	-0,8%	-2,4%	29,9%	27,0%	1,4%
2012 Var. anual	-5,6%	5,5%	9,9%	1,7%	7,4%	23,7%	1,8%	4,4%
T-1 2013	-11,6%	-4,5%	13,8%	-4,9%	-8,7%	-3,0%	77,0%	0,6%
T-2 2013	-7,3%	7,9%	2,9%	0,9%	-0,4%	34,4%	19,6%	2,9%
T-3 2013	-6,2%	0,5%	-1,2%	-0,1%	-4,3%	3,0%	13,8%	-1,6%
T-4 2013	1,2%	-7,6%	-4,3%	-0,3%	1,5%	-35,9%	-33,3%	-4,5%
2013 Var. anual	-6,0%	-0,9%	2,9%	-1,1%	-3,1%	0,0%	27,4%	-0,6%
T-1 2014	3,7%	-7,8%	-4,3%	-5,9%	4,2%	-14,6%	-131,7%	-4,2%
T-2 2014	1,1%	-5,2%	-1,0%	-5,2%	-0,2%	-5,2%	-5,5%	-2,4%

En las tasas de variación de los saldos, el color azul indica si en el primer periodo de la tasa había superávit, y el rojo si había déficit. El signo "+" indica que el saldo mejora (saldo más positivo o menos negativo), y el "-" que empeora (saldo menos positivo o más negativo). Ejemplos: un saldo deficitario en el primer periodo que pasa a positivo ("+" rojo); un saldo deficitario que pasa a más deficitario ("- " rojo); un saldo positivo que pasa a menos positivo ("- azul); etc.

Castilla y León

Gráfico 1.2. Comercio interregional e intrarregional trimestral de Castilla y León.

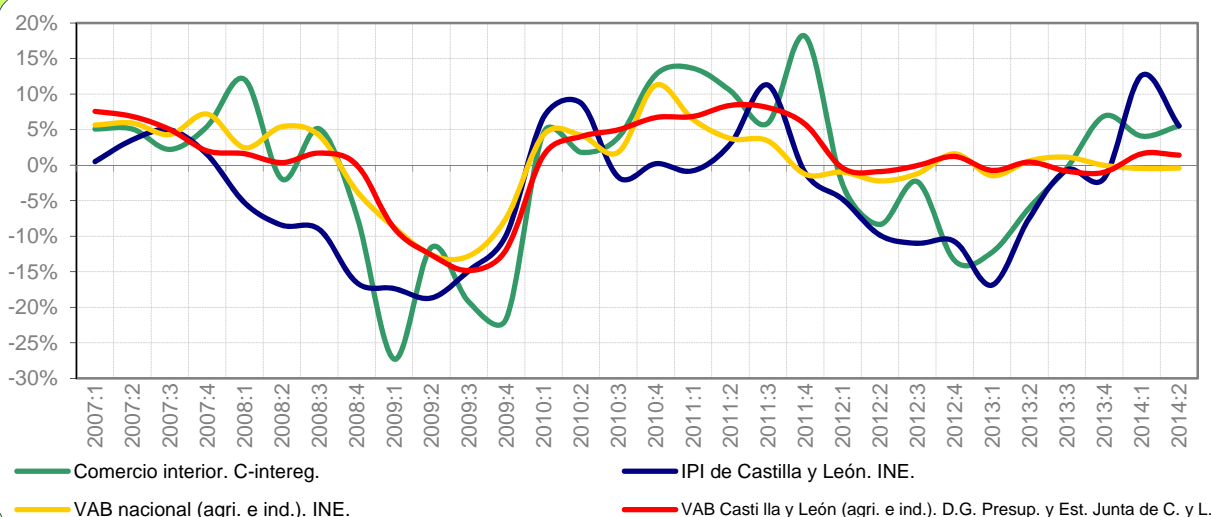
Millones de euros y tasas de variación interanuales.



El **Gráfico 1.2** recoge el comercio de Castilla y León dentro de España. Desde el 2008:2, se empezaron a apreciar los primeros síntomas de la crisis, con caídas en las importaciones interregionales y el comercio intrarregional. En el 2009 se produjeron las mayores caídas, seguidas de importantes repuntes en 2010. Entre el 2011-2012, las exportaciones interregionales se mostraron volátiles, con fuertes altibajos. Las importaciones interregionales, tras un máximo en 2011:2, entraron en una prolongada recaída con ocho semestres consecutivos de decrecimiento hasta recoger dos repuntes seguidos en 2013:3 (0,7%) y 2013:4 (12,3%), para volver a caer en 2014:1 (-4,3%) y 2014:2 (-6,2%). El flujo intrarregional, que cayó con gran fuerza hasta el 2013:2, parece recuperarse en los últimos trimestres con crecimientos de 1,3%, 2%, 11,9% y 16,2% entre 2013:3-2014:2. También las exportaciones interregionales han crecido en los últimos trimestres, con tasas del 9% (2013:4), 1,2% (2014:1) y 1,8% (2014:2).

Gráfico 2.2. El comercio interior de Castilla y León y otros indicadores.

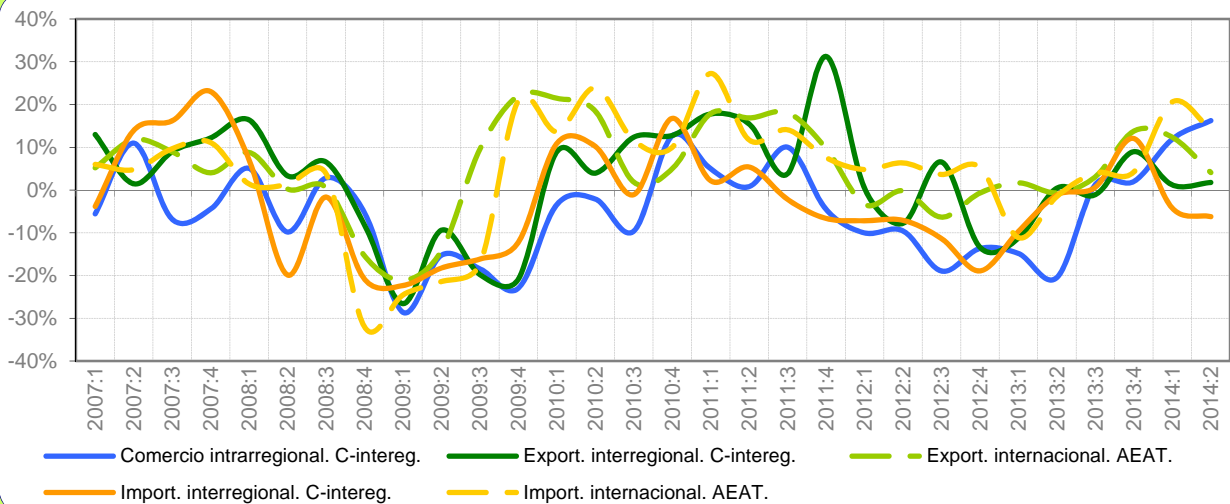
Tasas de variación interanuales.



El **Gráfico 2.2** presenta la evolución del comercio interior de Castilla y León en comparación con la del IPI regional y el VAB regional y nacional (de agricultura e industria). Desde el inicio de la crisis, el IPI fue el primer indicador en caer (2008:1), seguido por el resto en el 2008:4. Desde el 2009:3, todas las series empezaron a recuperarse, hasta alcanzar tasas positivas en el 2010:1. A lo largo del 2010-2011, se han observado patrones diferenciados, con una evolución más estable del VAB. La recuperación del comercio interior también fue significativa, pero desde el 2012:1 volvió a contraerse. Desde finales del 2011, el IPI y el comercio interior divergen de los VABs, mostrando caídas mucho más acusadas. Según los datos desde el 2013:4 al 2014:2, el comercio interior estaría creciendo, con tasas similares a las del IPI regional en 2014:2. El VAB castellano-leonés seguiría oscilando en tasas próximas a 0.

Gráfico 3.2. El comercio de bienes de Castilla y León según mercados.

Tasas de variación interanuales.



El **Gráfico 3.2** recoge la evolución del comercio de Castilla y León en el ámbito nacional e internacional. El comercio internacional sufrió antes el impacto de la crisis, pero se recuperó más rápidamente. Ambos flujos internacionales cambiaron su tendencia alcista tras el 2011:3, registrando, entre el 2012:1-3, crecimientos más suaves en las importaciones y tasas negativas en las exportaciones. Posteriormente, las exportaciones internacionales registraron tasas de crecimiento moderadas en 2013:1 (1,7%) y 2013:3 (3,1%). Las importaciones internacionales habrían crecido de forma importante entre 2011-2012, registrando caídas en 2013:1 (-11,1%) y 2013:2 (-1,5%). Entre el 2013:3 y el 2014:2 se recogen crecimientos en ambas series. Tanto en 2014:1 como en 2014:2 el crecimiento de las importaciones internacionales supera al de las exportaciones. En el comercio interior, todas las series decrecieron entre el 2012 y el 2013:2, y se recuperaron en 2013:4. Sin embargo, en 2014:1 y 2014:2 las exportaciones se moderaron (1,2%; 1,8%), y las importaciones cayeron fuertemente (-4,3%; -6,2%).

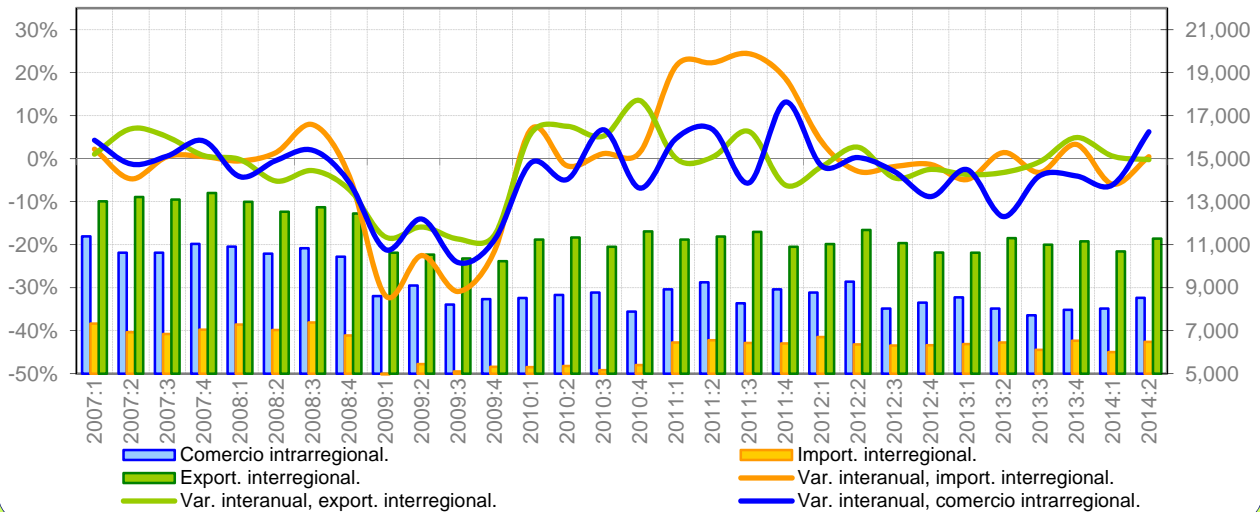
Tabla 2.2. Distribución espacial del comercio de bienes de Castilla y León.

Millones de euros y tasas de variación interanuales	Propia CCAA (1)	EXPORTA A		IMPORTA DE		SALDO		PRODUCCIÓN EFECTIVA (1+2+3)
		ESPAÑA (2)	MUNDO (3)	ESPAÑA (4)	MUNDO (5)	ESPAÑA (2-4)	MUNDO (3-5)	
Promedio 95-01	7.907	12.265	6.417	13.959	6.439	-1.694	-22	26.589
Promedio 02-09	11.075	16.933	9.072	20.290	8.701	-3.357	371	37.079
2010	9.458	18.183	10.401	19.827	9.017	-1.644	1.383	38.042
T-1 2011	2.269	5.281	2.967	4.988	2.692	294	274	10.516
T-2 2011	2.451	5.419	3.182	5.022	2.708	397	474	11.051
T-3 2011	2.587	4.841	2.935	4.821	2.393	19	543	10.363
T-4 2011	2.399	5.701	2.935	4.900	2.560	801	375	11.035
2011	9.706	21.242	12.018	19.731	10.353	1.510	1.666	42.966
T-1 2012	2.041	5.302	2.866	4.630	2.821	672	45	10.209
T-2 2012	2.216	4.996	3.176	4.666	2.880	330	296	10.389
T-3 2012	2.097	5.158	2.749	4.273	2.479	884	269	10.003
T-4 2012	2.071	4.938	2.914	3.973	2.695	965	219	9.923
2012	8.425	20.393	11.706	17.542	10.876	2.851	830	40.524
T-1 2013	1.738	4.705	2.914	4.182	2.507	523	407	9.357
T-2 2013	1.763	5.019	3.155	4.611	2.837	407	318	9.937
T-3 2013	2.124	5.101	2.834	4.301	2.579	800	256	10.059
T-4 2013	2.113	5.381	3.316	4.452	2.809	929	506	10.810
2013	7.738	20.205	12.220	17.546	10.732	2.659	1.488	40.163
T-1 2014	1.945	4.760	3.274	4.003	3.024	757	250	9.979
T-2 2014	2.049	5.107	3.284	4.324	3.240	783	44	10.441
2011 Var. anual	2,6%	16,8%	15,6%	-0,5%	14,8%	191,9%	20,4%	12,9%
T-1 2012	-10,0%	0,4%	-3,4%	-7,2%	4,8%	128,6%	-83,4%	-2,9%
T-2 2012	-9,6%	-7,8%	-0,2%	-7,1%	6,3%	-16,8%	-37,5%	-6,0%
T-3 2012	-19,0%	6,6%	-6,4%	-11,4%	3,6%	4479,7%	-50,4%	-3,5%
T-4 2012	-13,7%	-13,4%	-0,7%	-18,9%	5,3%	20,5%	-41,6%	-10,1%
2012 Var. anual	-13,2%	-4,0%	-2,6%	-11,1%	5,1%	88,7%	-50,2%	-5,7%
T-1 2013	-14,8%	-11,3%	1,7%	-9,7%	-11,1%	-22,1%	796,8%	-8,3%
T-2 2013	-20,5%	0,5%	-0,7%	-1,2%	-1,5%	23,5%	7,4%	-4,3%
T-3 2013	1,3%	-1,1%	3,1%	0,7%	4,0%	-9,6%	-5,1%	0,6%
T-4 2013	2,0%	9,0%	13,8%	12,1%	4,2%	-3,7%	131,6%	8,9%
2013 Var. anual	-8,2%	-0,9%	4,4%	0,0%	-1,3%	-6,7%	79,3%	-0,9%
T-1 2014	11,9%	1,2%	12,3%	-4,3%	20,6%	44,7%	-38,7%	6,6%
T-2 2014	16,2%	1,8%	4,1%	-6,2%	14,2%	92,1%	-86,1%	5,1%

En las tasas de variación de los saldos, el color azul indica si en el primer periodo de la tasa había superávit, y el rojo si había déficit. El signo "+" indica que el saldo mejora (saldo más positivo o menos negativo), y el "-" que empeora (saldo menos positivo o más negativo). Ejemplos: un saldo deficitario en el primer periodo que pasa a positivo ("+" rojo); un saldo deficitario que pasa a más deficitario ("- " rojo); un saldo positivo que pasa a menos positivo ("- " azul); etc.

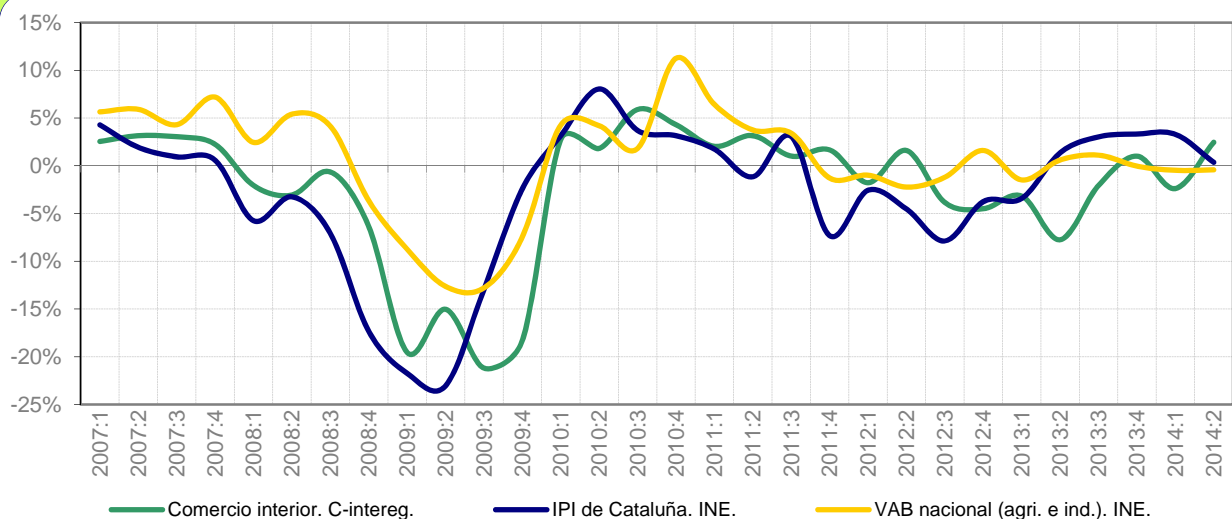
Cataluña

Gráfico 1.3. Comercio interregional e intrarregional trimestral de Cataluña.
Millones de euros y tasas de variación interanuales.



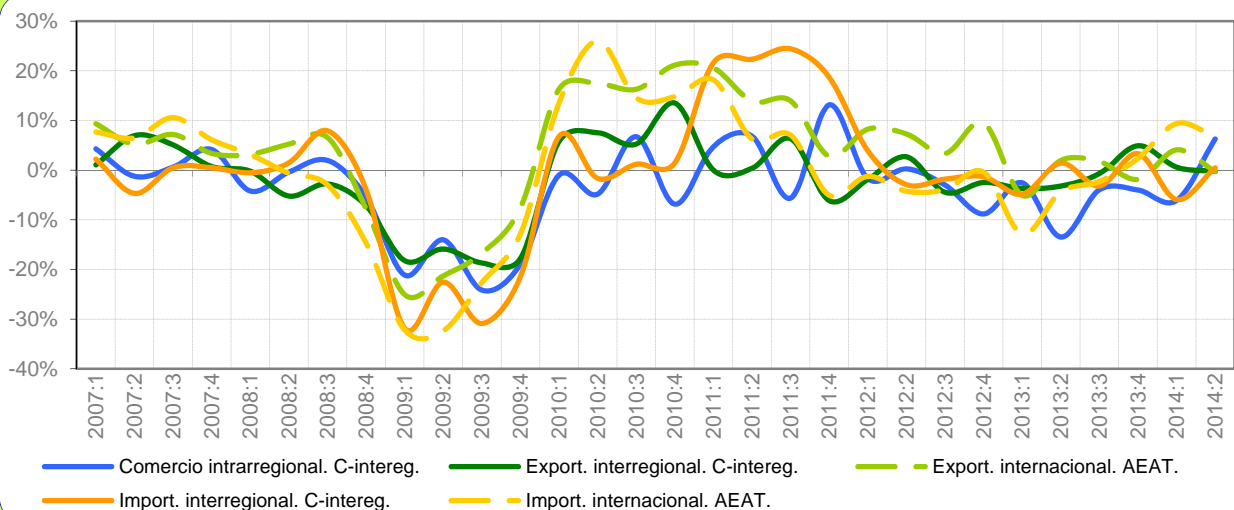
El **Gráfico 1.3** muestra la evolución del comercio catalán dentro de la comunidad y con el resto de España. Durante el 2009, el comercio intrarregional y las importaciones interregionales registraron los mayores ajustes. La reactivación de las exportaciones interregionales se inició en el 2010:1. Las importaciones volvieron a resentirse, sin llegar a crecer hasta inicios del 2011. El flujo intrarregional registró su mayor recuperación en 2011. En 2013:1 todas las series registraron caídas importantes. Entre 2013:2 y 2013:3 el comercio intrarregional (-13,5%; -3,9%) y las exportaciones interregionales (-3,2%; -0,7%) cayeron nuevamente. En 2013:4, retrocedieron el flujo intra (-6,1%) y las importaciones interregionales (-5,9%), pero crecieron ligeramente las exportaciones (0,6%). En 2014:1 las exportaciones crecieron un 0,6% mientras que las importaciones caían al -5,9%. En 2014:2 se invierte la evolución, obteniendo tasas negativas para las exportaciones (-0,2%) y positivas para las importaciones (0,5%).

Gráfico 2.3. El comercio interior de Cataluña y otros indicadores.
Tasas de variación interanuales.



El **Gráfico 2.3** presenta la evolución del comercio interior de Cataluña (flujo intrarregional y de exportaciones interregionales) en comparación con su IPI y el VAB de España (de agricultura e industria). El IPI registró fuertes caídas entre el 2008:1 y el 2009:4. Posteriormente, desde el 2010:2 fue desacelerando su crecimiento, contrayéndose nuevamente desde el 2011:2. El agregado del comercio interior, tras un período de recesión entre el 2008:1 y el 2009:4, entró en una etapa de recuperación que se prolongó hasta el 2011:4. Desde el 2012:1 al 2013:1, han predominado las tasas de crecimiento negativas. Entre el 2013:2-2004:1, el IPI repuntó con claridad, aunque en 2014:2 muestra nuevos síntomas de debilidad. Por el contrario, el indicador de comercio interior (intra + exportaciones interregionales), débil durante el 2014:1, habría repuntado ligeramente en el 2014:2.

Gráfico 3.3. El comercio de bienes de Cataluña según mercados.
Tasas de variación interanuales.



El **Gráfico 3.3** recoge el comercio catalán en todos los mercados. Tras la crisis, entre el 2010:1 y el 2011:3, el comercio internacional avanzó con firmeza, superando al comercio dentro de España. Desde el 2011:4 en adelante, las exportaciones internacionales crecieron, salvo en el 2013:1, con tasas inferiores a las del 2010-2011. En 2013:2 repuntaron las exportaciones internacionales y las importaciones interregionales, mientras que el flujo intrarregional volvió a caer. En 2013:4 los signos de todas las series (salvo el intra) se dan la vuelta, reactivándose las exportaciones interregionales y cayendo las internacionales. En 2014:1 las exportaciones interregionales, y las exportaciones e importaciones internacionales crecieron (0,6%; 4,1%; 9,4%), mientras que el intra y las importaciones interregionales caían (-6,1%; -5,9%). En 2014:2 las exportaciones interregionales e internacionales decrecieron (-0,2%; -0,3%) mientras que los flujos equivalentes de importación aumentaron (0,5%; 6,7%)

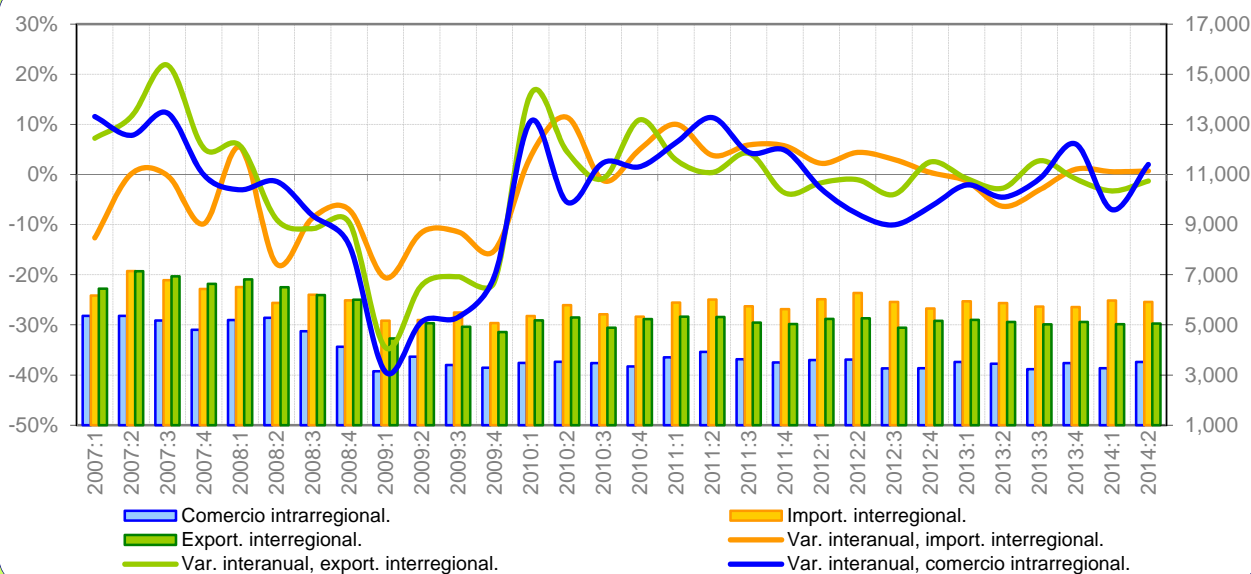
Tabla 2.3. Distribución espacial del comercio de bienes de Cataluña.

Millones de euros y tasas de variación interanuales	Propia CCAA (1)	EXPORTA A		IMPORTA DE		SALDO		PRODUCCIÓN EFECTIVA (1+2+3)
		ESPAÑA (2)	MUNDO (3)	ESPAÑA (4)	MUNDO (5)	ESPAÑA (2-4)	MUNDO (3-5)	
Promedio 95-01	32.123	38.203	26.843	20.825	37.023	17.378	-10.181	97.168
Promedio 02-09	40.802	47.247	43.007	25.512	65.372	21.735	-22.364	131.057
2010	33.837	45.097	48.866	21.224	67.296	23.873	-18.430	127.800
T-1 2011	8.925	11.240	13.732	6.451	18.797	4.789	-5.065	33.897
T-2 2011	9.252	11.377	13.823	6.551	18.450	4.826	-4.627	34.452
T-3 2011	8.277	11.593	13.785	6.425	17.517	5.168	-3.732	33.655
T-4 2011	8.924	10.906	13.614	6.409	16.772	4.497	-3.158	33.444
2011	35.377	45.116	54.955	25.837	71.537	19.280	-16.582	135.448
T-1 2012	8.776	11.031	14.867	6.702	18.563	4.329	-3.696	34.674
T-2 2012	9.276	11.683	14.830	6.360	17.666	5.323	-2.836	35.789
T-3 2012	8.030	11.075	14.247	6.309	16.832	4.766	-2.585	33.352
T-4 2012	8.303	10.635	14.910	6.324	16.709	4.312	-1.799	33.848
2012	34.384	44.425	58.853	25.695	69.770	18.730	-10.917	137.662
T-1 2013	8.553	10.626	14.112	6.378	16.177	4.248	-2.065	33.291
T-2 2013	8.026	11.308	15.122	6.451	16.893	4.857	-1.771	34.457
T-3 2013	7.713	10.998	14.492	6.108	16.451	4.891	-1.959	33.203
T-4 2013	7.971	11.159	14.632	6.534	17.106	4.625	-2.474	33.761
2013	32.262	44.091	58.359	25.470	66.627	18.621	-8.269	134.712
T-1 2014	8.030	10.690	14.690	6.000	17.698	4.690	-3.008	33.410
T-2 2014	8.529	11.282	15.079	6.480	18.033	4.802	-2.954	34.890
2011 Var. anual	4,5%	0,0%	12,5%	21,7%	6,3%	-19,2%	10,0%	6,0%
T-1 2012	-1,7%	-1,9%	8,3%	3,9%	-1,2%	-9,6%	27,0%	2,3%
T-2 2012	0,3%	2,7%	7,3%	-2,9%	-4,2%	10,3%	38,7%	3,9%
T-3 2012	-3,0%	-4,5%	3,3%	-1,8%	-3,9%	-7,8%	30,7%	-0,9%
T-4 2012	-7,0%	-2,5%	9,5%	-1,3%	-0,4%	-4,1%	43,0%	1,2%
2012 Var. anual	-2,8%	-1,5%	7,1%	-0,5%	-2,5%	-2,8%	34,2%	1,6%
T-1 2013	-2,5%	-3,7%	-5,1%	-4,8%	-12,9%	-1,9%	44,1%	-4,0%
T-2 2013	-13,5%	-3,2%	2,0%	1,4%	-4,4%	-8,7%	37,6%	-3,7%
T-3 2013	-3,9%	-0,7%	1,7%	-3,2%	-2,3%	2,6%	24,2%	-0,4%
T-4 2013	-4,0%	4,9%	-1,9%	3,3%	2,4%	7,3%	-37,5%	-0,3%
2013 Var. anual	-6,2%	-0,8%	-0,8%	-0,9%	-4,5%	-0,6%	24,3%	-2,1%
T-1 2014	-6,1%	0,6%	4,1%	-5,9%	9,4%	10,4%	-45,7%	0,4%
T-2 2014	6,3%	-0,2%	-0,3%	0,5%	6,7%	-1,1%	-66,8%	1,3%

En las tasas de variación de los saldos, el color azul indica si en el primer período de la tasa había superávit, y el rojo si había déficit. El signo "+" indica que el saldo mejora (saldo más positivo o menos negativo), y el "-" que empeora (saldo menos positivo o más negativo). Ejemplos: un saldo deficitario en el primer período que pasa a positivo ("+" rojo); un saldo deficitario que pasa a más deficitario ("- " rojo); un saldo positivo que pasa a menos positivo ("- azul); etc.

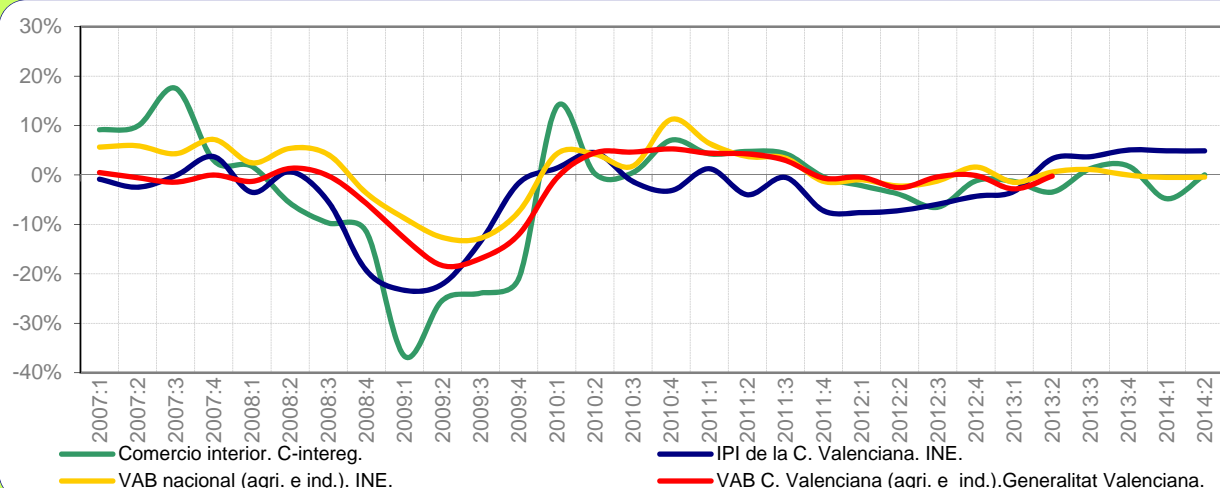
Comunidad Valenciana

Gráfico 1.4. Comercio interregional e intrarregional trimestral de la C. Valenciana.
Millones de euros y tasas de variación interanuales.



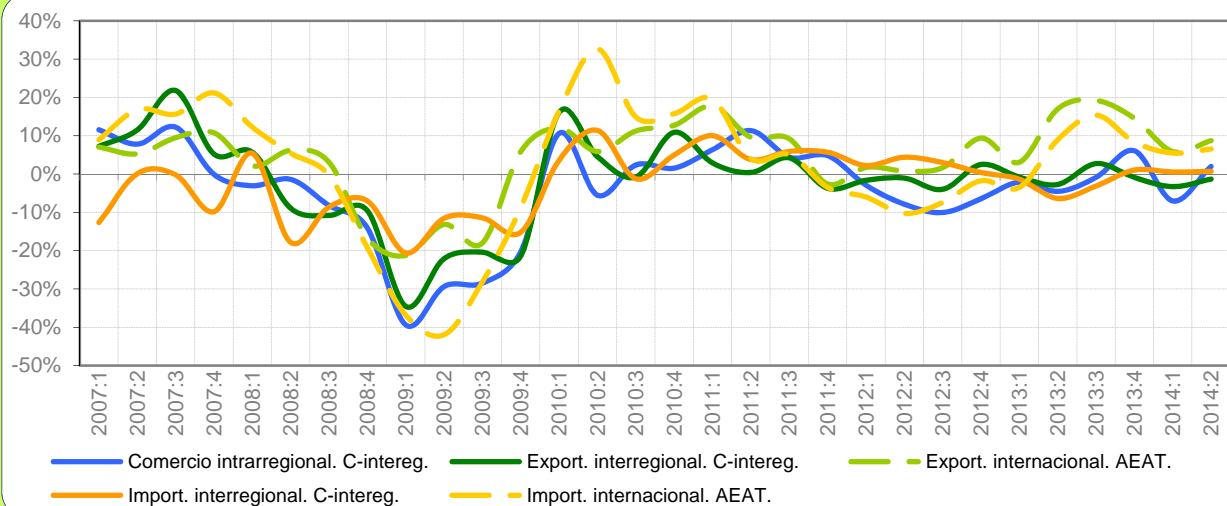
El **Gráfico 1.4** recoge la evolución del comercio de la Comunidad Valenciana (CV) dentro de España. Todas las series se contrajeron entre 2008:2 y 2009:4. El flujo intrarregional registró las mayores caídas, seguido por las exportaciones interregionales. En 2010 y 2011 hubo una cierta recuperación, y en 2012 un nuevo empeoramiento. En 2013:1 y 2013:2 todas las series del comercio interior decrecieron, registrando caídas significativas en el comercio intrarregional (-4,5% en 2013:2) y en las importaciones interregionales (-6,4% en 2013:2). En 2013:3 las exportaciones interregionales crecieron (2,7%), aunque recayeron en el 2013:4 (-0,9%) y 2014:1 (-3,3%). El flujo intra-regional, que había repuntado al 6,1% en 2013:4, perdió un -7% en 2014:1. En 2014:2 el comercio intra y las importaciones interregionales crecieron (2%; 0,7%) mientras que las exportaciones cayeron (-1,3%).

Gráfico 2.4. El C-comercio interior de la Comunidad Valenciana y otros indicadores.
Tasas de variación interanuales.



El **Gráfico 2.4** presenta la evolución del comercio interior de España por parte de la CV, en comparación con otros indicadores de producción: IPI regional, VAB nacional y VAB regional (de agricultura e industria). El comercio interior y el IPI regional fueron las variables más afectadas por la crisis. La moderación en la caída del IPI y del comercio interior fue igualmente energética desde el 2009:1. En 2011, mientras el comercio interior recuperó parte de los niveles perdidos, el IPI se mantuvo de nuevo en tasas por debajo del cero. Desde el 2012, todas las series mostraron signos de debilidad. El comercio interior entró en tasas negativas en 2012:1. En 2013:1-2, las series mostraron leves tasas negativas. En 2013:3 tanto el IPI como el indicador de comercio interior crecieron. Los datos del 2013:4 y 2014:1 recogen una evolución similar a la de Cataluña, con un IPI regional en clara expansión, y un indicador de comercio interior titubeante con nuevas caídas en 2014:1. En 2014:2 el comercio interior apenas habría rebasado el cero.

Gráfico 3.4. El comercio de bienes de la Comunidad Valenciana según mercados.
Tasas de variación interanuales.



El **Gráfico 3.4** recoge la evolución del comercio de la CV en los principales mercados. La caída del comercio internacional llegó con posterioridad a la del comercio interior. Sin embargo, su contracción fue igualmente aguda. Las importaciones internacionales se ajustaron intensamente entre 2009 y 2010. Las exportaciones internacionales, registrando tasas negativas más suaves y una recuperación más firme desde el 2009:4. Durante el 2011 la recuperación del comercio internacional se debilitó. Entre 2012 y 2013:1 se produjo una recaída de las importaciones internacionales. Las exportaciones internacionales se reactivaron fuertemente a partir del 2012:4, arrastrando a las importaciones internacionales desde 2013:1. Así lo corroboran los fuertes crecimientos de las exportaciones internacionales del 17%, 19,2% y 14,5%, 5,9% y 8,7% en 2013:2-2014:2. Frente a lo observado en el resto de España, las importaciones internacionales crecieron menos que las exportaciones durante el mismo periodo.

Tabla 2.4. Distribución espacial del comercio de bienes de la Comunidad Valenciana.

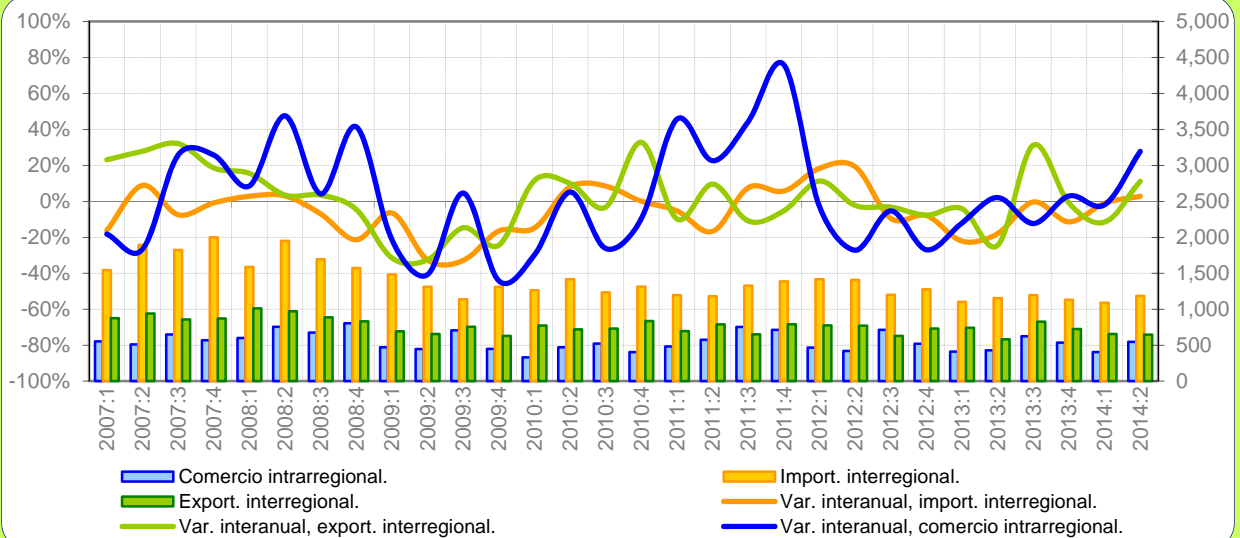
Millones de euros y tasas de variación interanuales	Propia CCAA (1)	EXPORTA A		IMPORTA DE		SALDO		PRODUCCIÓN EFECTIVA (1+2+3)
		ESPAÑA (2)	MUNDO (3)	ESPAÑA (4)	MUNDO (5)	ESPAÑA (2-4)	MUNDO (3-5)	
Promedio 95-01	12.293	17.532	12.963	19.256	9.888	-1.724	3.075	42.788
Promedio 02-09	17.672	22.807	17.751	24.770	18.394	-1.964	-643	58.229
2010	13.824	20.593	18.732	21.891	19.461	-1.298	-729	53.150
T-1 2011	3.703	5.328	5.517	5.891	5.558	-562	-41	14.548
T-2 2011	3.925	5.317	5.139	6.008	5.333	-690	-194	14.381
T-3 2011	3.631	5.094	4.391	5.743	4.872	-649	-481	13.115
T-4 2011	3.500	5.037	5.197	5.629	4.874	-592	323	13.734
2011	14.759	20.776	20.243	23.270	20.636	-2.494	-393	55.778
T-1 2012	3.596	5.240	5.612	6.021	5.226	-781	386	14.448
T-2 2012	3.616	5.261	5.182	6.271	4.785	-1.010	396	14.059
T-3 2012	3.266	4.890	4.463	5.915	4.510	-1.025	-46	12.619
T-4 2012	3.274	5.163	5.684	5.651	4.789	-488	896	14.122
2012	13.752	20.555	20.941	23.858	19.309	-3.304	1.632	55.247
T-1 2013	3.520	5.198	5.784	5.941	5.043	-743	741	14.502
T-2 2013	3.452	5.118	6.062	5.872	5.213	-754	849	14.632
T-3 2013	3.237	5.023	5.321	5.730	5.203	-707	118	13.581
T-4 2013	3.473	5.117	6.511	5.709	5.187	-592	1.324	15.102
2013	13.683	20.457	23.678	23.252	20.646	-2.795	3.032	57.818
T-1 2014	3.273	5.027	6.124	5.973	5.320	-946	804	14.424
T-2 2014	3.521	5.051	6.591	5.913	5.553	-862	1.038	15.163
2011 Var. anual	6,8%	0,9%	8,1%	6,3%	6,0%	-92,2%	46,1%	4,9%
T-1 2012	-2,9%	-1,6%	1,7%	2,2%	-6,0%	-38,8%	1041,0%	-0,7%
T-2 2012	-7,9%	-1,1%	0,8%	4,4%	-10,3%	-46,4%	304,0%	-2,2%
T-3 2012	-10,1%	-4,0%	1,7%	3,0%	-7,4%	-57,8%	90,4%	-3,8%
T-4 2012	-6,5%	2,5%	9,4%	0,4%	-1,7%	17,5%	177,3%	2,8%
2012 Var. anual	-6,8%	-1,1%	3,4%	2,5%	-6,4%	-32,5%	515,0%	-1,0%
T-1 2013	-2,1%	-0,8%	3,1%	-1,3%	-3,5%	4,9%	92,2%	0,4%
T-2 2013	-4,5%	-2,7%	17,0%	-6,4%	8,9%	25,4%	114,1%	4,1%
T-3 2013	-0,9%	2,7%	19,2%	-3,1%	15,4%	31,0%	355,8%	7,6%
T-4 2013	6,1%	-0,9%	14,5%	1,0%	8,3%	-21,3%	47,8%	6,9%
2013 Var. anual	-0,5%	-0,5%	13,1%	-2,5%	6,9%	15,4%	85,8%	4,7%
T-1 2014	-7,0%	-3,3%	5,9%	0,6%	5,5%	-27,4%	8,5%	-0,5%
T-2 2014	2,0%	-1,3%	8,7%	0,7%	6,5%	-14,4%	22,3%	3,6%

En las tasas de variación de los saldos, el color azul indica si en el primer periodo de la tasa había superávit, y el rojo si había déficit. El signo "+" indica que el saldo mejora (saldo más positivo o menos negativo), y el "-" que empeora (saldo menos positivo o más negativo). Ejemplos: un saldo deficitario en el primer periodo que pasa a positivo ("+" rojo); un saldo deficitario que pasa a más deficitario ("- " rojo); un saldo positivo que pasa a menos positivo ("- " azul); etc.

Extremadura

Gráfico 1.5. Comercio interior trimestral de Extremadura.

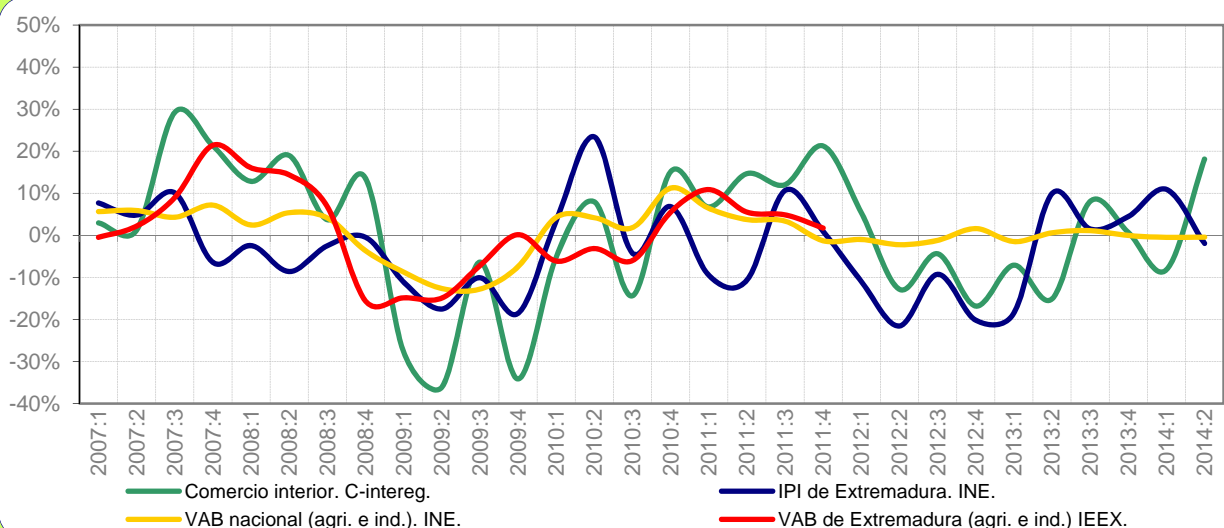
Millones de euros y tasas de variación interanuales.



El **Gráfico 1.5** contiene la evolución del comercio intrarregional e interregional de Extremadura. Todas las series se vieron afectadas por la crisis en 2009. Tanto las exportaciones como las importaciones interregionales registraron una recuperación más temprana y estable (2010-2011). El flujo intrarregional sufrió acusadas caídas entre el 2009-2010, y una intensa recuperación durante 2011. En 2012, tras un repunte en las exportaciones en 2012:1 y en las importaciones interregionales en 2012:1-2, todas las series entraron en una recesión que se ha mantenido hasta el 2013. La evolución del flujo intrarregional tras el 2012:1 está marcada por importantes tasas negativas. El repunte observado en 2013:2 (2,1%) habría sido seguido por una nueva recaída en 2013:3 (-12,4%) y otro repunte en 2013:4 (3%). En 2014:1 el comercio intra y las importaciones interregionales cayeron al -1,9% y -1,1%, mientras que las exportaciones se desplomaron al -11,6%. En 2014:2 todas las series de comercio interior crecieron.

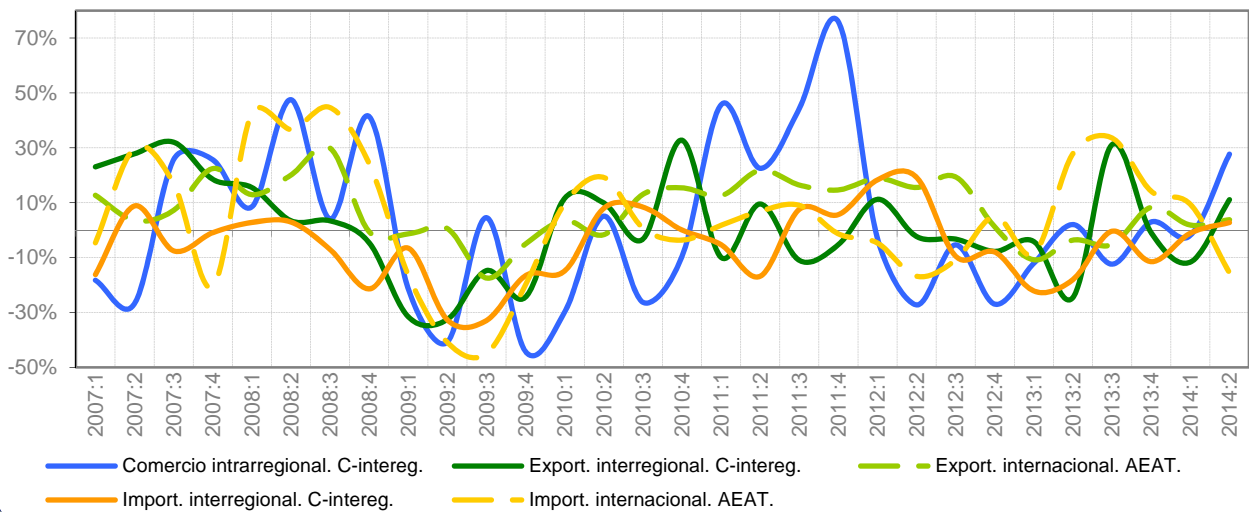
Gráfico 2.5. El comercio interior de Extremadura y otros indicadores.

Tasas de variación interanuales.



El **Gráfico 2.5** presenta la evolución del comercio interior de Extremadura, junto con el IPI regional y el VAB nacional y regional (hasta donde está disponible). El comercio interior y el IPI fueron las series más volátiles. Durante la crisis, el IPI fue la primera de las series en reaccionar, con una primera caída en 2007:4. El comercio interior, aunque no cayó hasta el 2009:1, registró las mayores contracciones del periodo. Entre el 2010:4 y el 2012:1, el comercio interior se recuperó más claramente que el IPI. Desde el 2012:1, tanto el IPI como el comercio interior han vuelto a resentirse. El dato del 2013:2 apuntaba hacia la recuperación del IPI. Menos estable parece la recuperación del indicador de comercio interior, con tasas positivas entre el 2013:3-4 y otra recaída en 2014:1. En este mismo trimestre (2014:1) el IPI creció con fuerza. En 2014:2 se observa lo contrario, destacando el repunte del comercio.

Gráfico 3.5. El comercio de bienes de Extremadura según mercados.
Tasas de variación interanuales.



El **Gráfico 3.5** recoge la evolución del comercio de Extremadura en todos los mercados. Las exportaciones internacionales comenzaron a decrecer en 2008:4, mientras que las importaciones internacionales lo hicieron en 2009:1. Aunque entre 2010:3 y 2012:4, las exportaciones internacionales se recuperaron, en 2013:1 entraron en tasa negativas importantes. En 2013:4 las exportaciones internacionales ya habrían repuntado al 8,4%, moderándose hasta un 1,9% en 2014:1 y un 3,8% en 2014:2. Paradójicamente, las importaciones internacionales mostraron tasas positivas moderadas en 2011 con una sorprendente reactivación en 2013, registrando crecimientos ininterrumpidos muy elevados en 2013:2 (27,9%), 2013:3 (33,6%), 2013:4 (14,2%) y 2014:1 (9,4%), y un fuerte desplome en 2014:2 (-15,5%). Las exportaciones interregionales rebotaron desde un -24,3% en 2013:2 a un 31,2% en 2013:3. Sin embargo, en 2013:4 decrecían al -0,9% y al -11,6% en 2014:1, para situarse en 11,1% en 2014:2.

Tabla 2.5. Distribución espacial del comercio de bienes de Extremadura.

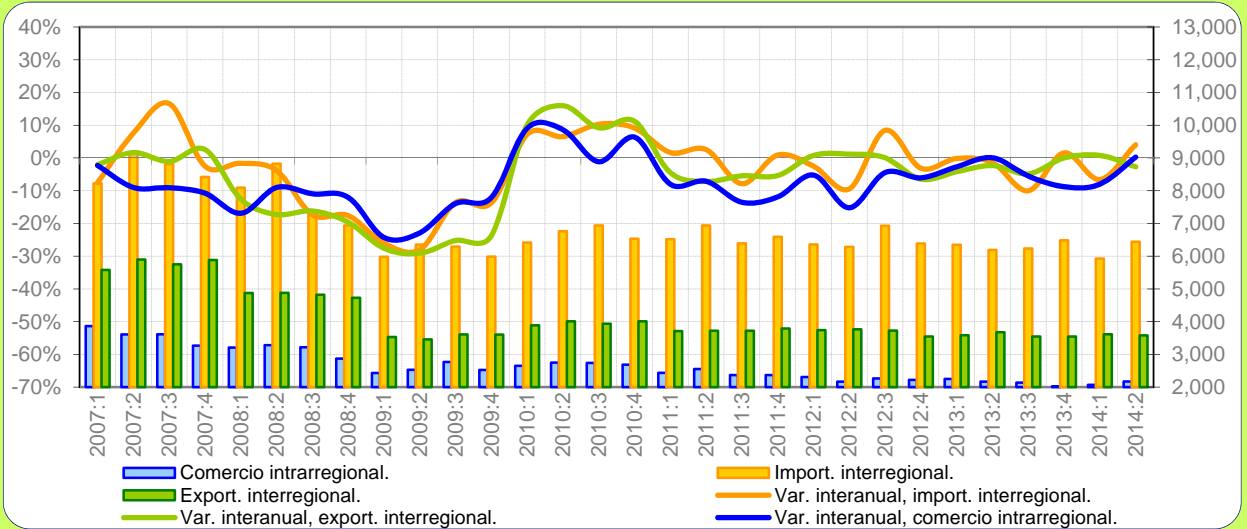
Millones de euros y tasas de variación interanuales	Propia CCAA (1)	EXPORTA A		IMPORTA DE		SALDO		PRODUCCIÓN EFECTIVA (1+2+3)
		ESPAÑA (2)	MUNDO (3)	ESPAÑA (4)	MUNDO (5)	ESPAÑA (2-4)	MUNDO (3-5)	
Promedio 95-01	1.099	1.728	564	4.043	291	-2.315	274	3.392
Promedio 02-09	2.196	2.848	1.117	6.032	816	-3.184	301	6.161
2010	1.727	3.059	1.257	5.225	977	-2.166	280	6.042
T-1 2011	482	696	318	1.196	263	-500	55	1.496
T-2 2011	576	789	390	1.179	271	-390	119	1.755
T-3 2011	752	651	402	1.326	247	-676	154	1.805
T-4 2011	712	791	355	1.388	235	-597	120	1.858
2011	2.522	2.927	1.464	5.089	1.016	-2.162	448	6.913
T-1 2012	467	774	379	1.415	251	-641	128	1.620
T-2 2012	419	771	450	1.406	225	-635	225	1.640
T-3 2012	712	629	480	1.200	221	-571	259	1.821
T-4 2012	520	730	359	1.277	247	-547	112	1.609
2012	2.118	2.905	1.667	5.298	943	-2.394	724	6.690
T-1 2013	411	742	338	1.101	229	-359	108	1.491
T-2 2013	428	582	434	1.154	288	-571	146	1.444
T-3 2013	624	826	455	1.196	295	-370	160	1.904
T-4 2013	536	723	389	1.131	282	-407	107	1.648
2013	1.998	2.873	1.615	4.581	1.094	-1.708	521	6.487
T-1 2014	403	656	344	1.089	251	-434	93	1.403
T-2 2014	546	647	451	1.186	244	-539	207	1.643
2011 Var. anual	46,1%	-4,3%	16,5%	-2,6%	4,0%	0,2%	59,9%	14,4%
T-1 2012	-3,1%	11,3%	18,9%	18,4%	-4,7%	-28,3%	131,0%	8,3%
T-2 2012	-27,2%	-2,3%	15,6%	19,3%	-16,8%	-63,0%	89,3%	-6,5%
T-3 2012	-5,4%	-3,3%	19,4%	-9,5%	-10,8%	15,6%	67,7%	0,9%
T-4 2012	-26,9%	-7,7%	1,2%	-8,0%	5,0%	8,3%	-6,4%	-13,4%
2012 Var. anual	-16,0%	-0,8%	13,9%	4,1%	-7,1%	-10,7%	61,4%	-3,2%
T-1 2013	-12,0%	-4,1%	-10,8%	-22,2%	-8,6%	44,0%	-15,1%	-8,0%
T-2 2013	2,1%	-24,5%	-3,6%	-18,0%	27,9%	10,0%	-35,2%	-12,0%
T-3 2013	-12,4%	31,2%	-5,2%	-0,4%	33,6%	35,2%	-38,3%	4,6%
T-4 2013	3,0%	-0,9%	8,4%	-11,5%	14,2%	25,5%	-4,4%	2,4%
2013 Var. anual	-5,7%	-1,1%	-3,1%	-13,5%	16,0%	28,7%	-28,0%	-3,0%
T-1 2014	-1,9%	-11,6%	1,9%	-1,1%	9,4%	-20,7%	-14,0%	-5,9%
T-2 2014	27,7%	11,1%	3,8%	2,8%	-15,5%	5,7%	42,2%	13,8%

En las tasas de variación de los saldos, el color azul indica si en el primer periodo de la tasa había superávit, y el rojo si había déficit. El signo "+" indica que el saldo mejora (saldo más positivo o menos negativo), y el "-" que empeora (saldo menos positivo o más negativo). Ejemplos: un saldo deficitario en el primer periodo que pasa a positivo ("+" rojo); un saldo deficitario que pasa a más deficitario ("- " rojo); un saldo positivo que pasa a menos positivo ("- azul); etc.

Comunidad de Madrid

Gráfico 1.6. Comercio interior trimestral de la Comunidad de Madrid.

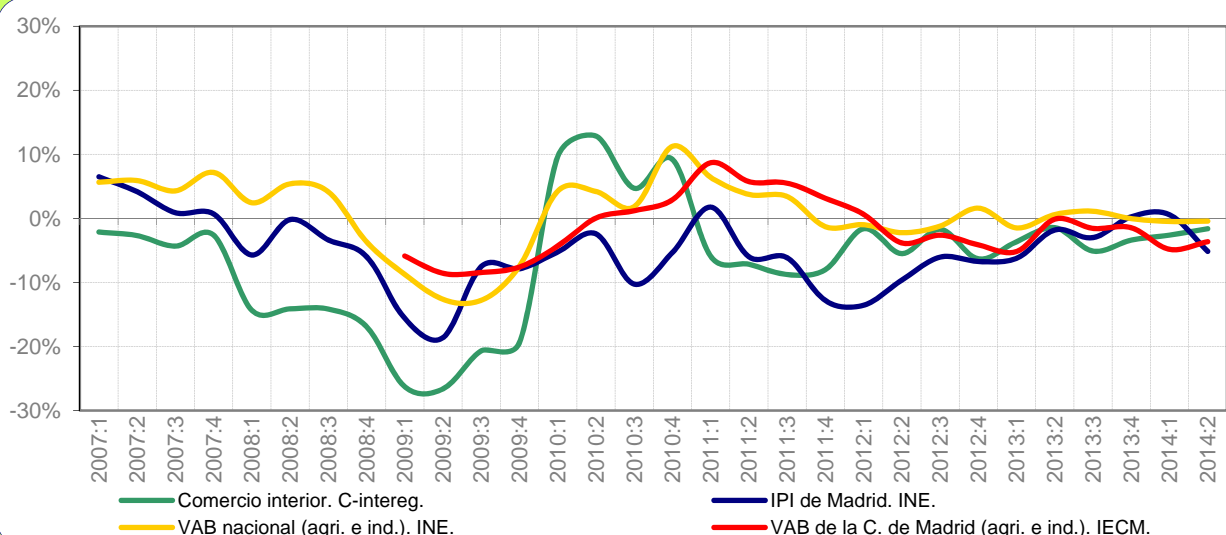
Millones de euros y tasas de variación interanuales.



El **Gráfico 1.6** presenta la evolución del comercio de la Comunidad de Madrid dentro de España. Los mayores desplomes que sufrieron las series se dieron entre el 2008:1 y el 2009:4, aunque el flujo intrarregional comenzó a caer en el 2007:1. En 2010 todas las series rebotaron, si bien el comercio intrarregional y las exportaciones interregionales recaerían en 2011:1. A partir de ahí, las exportaciones interregionales madrileñas habría decrecido durante 9 trimestres consecutivos, con la excepción de un cierto repunte entre 2012:1-2. El flujo intrarregional no habría parado de decrecer desde el 2011:1. Las importaciones interregionales tardaron más en caer (2011:3), y lo hicieron con tasas más suaves. En 2013:3 todas las series decrecieron nuevamente. Los datos del 2013:4 recogieron nuevas caídas en los flujos "intra" y las exportaciones internacionales. En 2014:1 el "intra" y las importaciones interregionales cayeron (-8%; -6,6%), mientras que las exportaciones mantenían su atonía (0,8%). Al contrario, en 2014:2 serán las exportaciones las que caen (-2,7%), mientras el "intra" y las importaciones crecieron (0,3%; 4%).

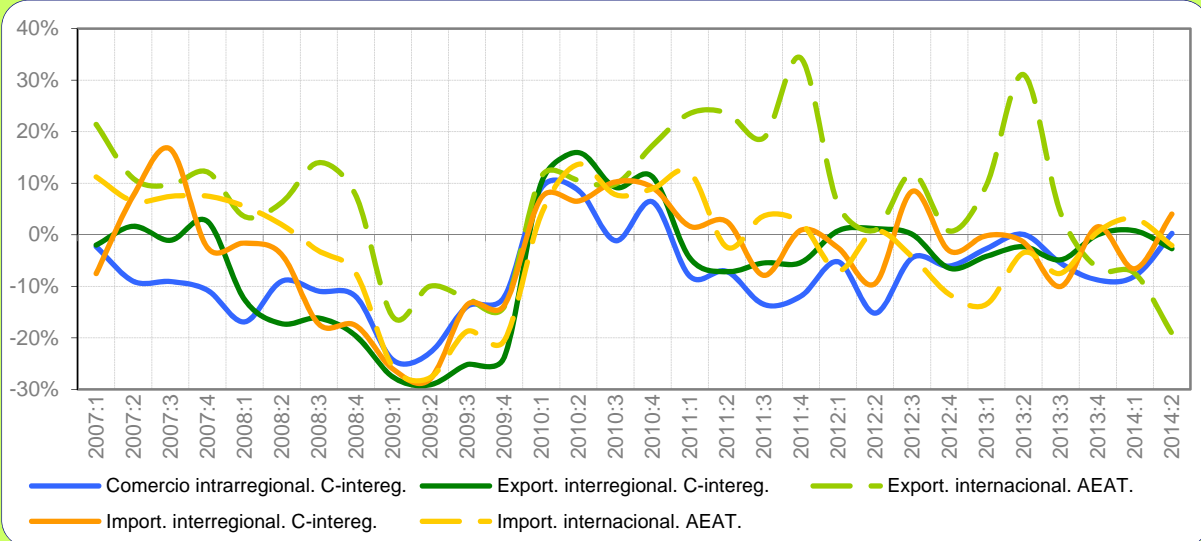
Gráfico 2.6. El comercio interior de la Comunidad de Madrid y otros indicadores.

Tasas de variación interanuales.



El **Gráfico 2.6** muestra la evolución del comercio interior con origen en la Comunidad de Madrid, frente al IPI y el VAB regional y nacional (de agricultura e industria). El indicador de comercio interior cayó antes (2007:1). La caída del IPI se retrasó al 2008:1 y la del VAB regional al 2009:1. Entre el 2010-2011 la serie del comercio interior fue la primera en recuperarse. El IPI recogió caídas menos agudas durante los inicios de la crisis, pero tras un rebote puntual entre el 2011:1-2, volvió a decrecer. Desde el 2012, en todas las series han predominado las tasas negativas, con caídas más fuertes en la producción que en el comercio interior. En 2013:4 el VAB vuelve a recaer. El IPI madrileño, que parecía superar la barrera del cero en 2014:1, habría recaído en el 2014:2. El indicador del comercio interior llevaría desde el 2011:1 registrando tasas negativas ininterrumpidamente.

Gráfico 3.6. El comercio de bienes de la Comunidad de Madrid según mercados.
Tasas de variación interanuales.



El **Gráfico 3.6** muestra el comercio de la Comunidad de Madrid en todos los mercados. Durante el inicio de la crisis, el comercio internacional mantuvo una dinámica más estable que la del comercio intra-nacional. Desde el 2010:2 las exportaciones internacionales crecieron fuertemente. Las importaciones internacionales, se mostraron menos dinámicas, recogiendo caídas desde 2011:2. En 2012 las exportaciones internacionales perdieron fuerza mientras que las importaciones repuntaron levemente. A partir del 2013, ante la atonía del comercio interior, los flujos internacionales de la comunidad presentaron un comportamiento muy errático: las exportaciones crecieron al 31,1% en 2013:2 y al 4,2% (2013:3), para decrecer al -6,5% (2013:3-4), al -7,5% (2014:1) y al -19,1% en 2014:2. Las importaciones alcanzaron el 0,6% en 2013:4, el 3,1% en 2014:1, y un -2,1% en 2014:2. Así, desde 2013:4, el comercio internacional madrileño tendría una aportación negativa al crecimiento regional y nacional.

Tabla 2.6. Distribución espacial del comercio de bienes de la Comunidad de Madrid.

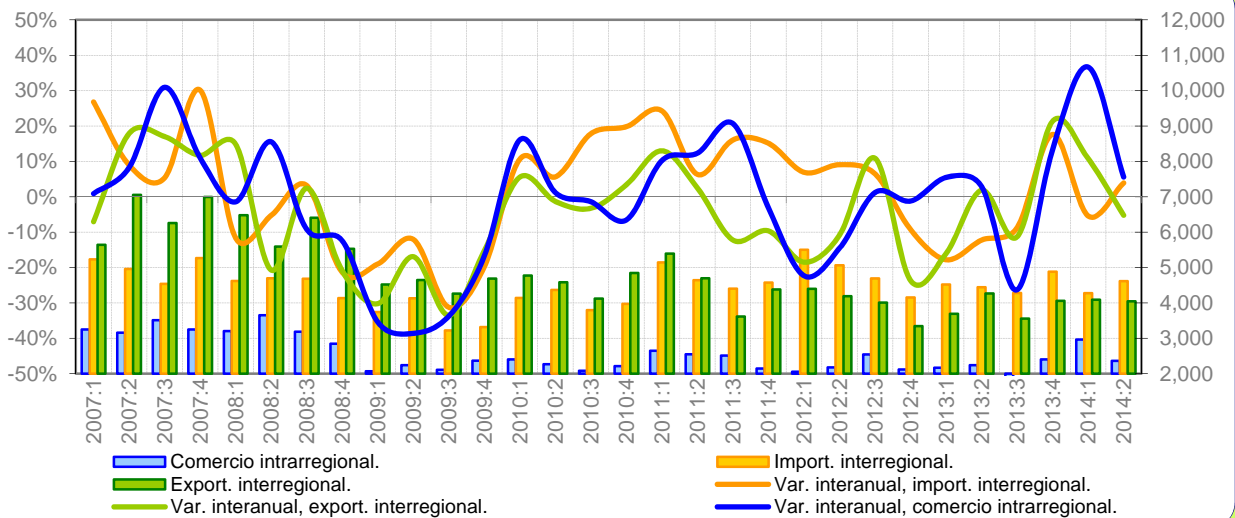
Millones de euros y tasas de variación interanuales	Propia CCAA (1)	EXPORTA A		IMPORTA DE		SALDO		PRODUCCIÓN EFECTIVA (1+2+3)
		ESPAÑA (2)	MUNDO (3)	ESPAÑA (4)	MUNDO (5)	ESPAÑA (2-4)	MUNDO (3-5)	
Promedio 95-01	10.958	18.502	10.665	21.151	30.659	-2.649	-19.993	40.125
Promedio 02-09	13.095	19.982	17.562	29.235	52.201	-9.254	-34.638	50.638
2010	10.827	15.845	21.332	26.650	51.413	-10.806	-30.082	48.004
T-1 2011	2.438	3.712	6.294	6.520	14.091	-2.808	-7.798	12.445
T-2 2011	2.554	3.723	6.597	6.938	12.609	-3.215	-6.012	12.875
T-3 2011	2.369	3.724	6.187	6.391	12.724	-2.666	-6.538	12.280
T-4 2011	2.367	3.793	7.645	6.594	13.966	-2.801	-6.321	13.805
2011	9.728	14.953	26.722	26.443	53.390	-11.490	-26.668	51.404
T-1 2012	2.311	3.741	6.662	6.356	13.110	-2.615	-6.447	12.715
T-2 2012	2.166	3.767	6.656	6.283	12.701	-2.516	-6.044	12.589
T-3 2012	2.263	3.727	6.923	6.929	12.178	-3.202	-5.255	12.913
T-4 2012	2.223	3.547	7.700	6.387	12.351	-2.841	-4.651	13.470
2012	8.963	14.782	27.942	25.956	50.339	-11.174	-22.397	51.687
T-1 2013	2.249	3.584	7.304	6.346	11.341	-2.761	-4.037	13.137
T-2 2013	2.167	3.680	8.724	6.193	12.258	-2.513	-3.534	14.571
T-3 2013	2.138	3.546	7.216	6.234	11.267	-2.688	-4.051	12.900
T-4 2013	2.028	3.547	7.202	6.487	12.420	-2.940	-5.218	12.777
2013	8.582	14.356	30.447	25.259	47.287	-10.903	-16.841	53.385
T-1 2014	2.068	3.613	6.757	5.927	11.691	-2.314	-4.934	12.438
T-2 2014	2.173	3.580	7.055	6.442	12.002	-2.862	-4.947	12.808
2011 Var. anual	-10,2%	-5,6%	25,3%	-0,8%	3,8%	-6,3%	11,3%	7,1%
T-1 2012	-5,2%	0,8%	5,9%	-2,5%	-7,0%	6,9%	17,3%	2,2%
T-2 2012	-15,2%	1,2%	0,9%	-9,4%	0,7%	21,7%	-0,5%	-2,2%
T-3 2012	-4,5%	0,1%	11,9%	8,4%	-4,3%	-20,1%	19,6%	5,2%
T-4 2012	-6,1%	-6,5%	0,7%	-3,1%	-11,6%	-1,4%	26,4%	-2,4%
2012 Var. anual	-7,9%	-1,1%	4,6%	-1,8%	-5,7%	2,7%	16,0%	0,6%
T-1 2013	-2,7%	-4,2%	9,6%	-0,2%	-13,5%	-5,6%	37,4%	3,3%
T-2 2013	0,1%	-2,3%	31,1%	-1,4%	-3,5%	0,1%	41,5%	15,7%
T-3 2013	-5,5%	-4,9%	4,2%	-10,0%	-7,5%	16,1%	22,9%	-0,1%
T-4 2013	-8,8%	0,0%	-6,5%	1,6%	0,6%	-3,5%	-12,2%	-5,1%
2013 Var. anual	-4,2%	-2,9%	9,0%	-2,7%	-6,1%	2,4%	24,8%	3,3%
T-1 2014	-8,0%	0,8%	-7,5%	-6,6%	3,1%	16,2%	-22,2%	-5,3%
T-2 2014	0,3%	-2,7%	-19,1%	4,0%	-2,1%	-13,9%	-40,0%	-12,1%

En las tasas de variación de los saldos, el color azul indica si en el primer período de la tasa había superávit, y el rojo si había déficit. El signo "+" indica que el saldo mejora (saldo más positivo o menos negativo), y el "-" que empeora (saldo menos positivo o más negativo). Ejemplos: un saldo deficitario en el primer período que pasa a positivo ("+" rojo); un saldo deficitario que pasa a más deficitario ("-" rojo); un saldo positivo que pasa a menos positivo ("-" azul); etc.

País Vasco

Gráfico 1.7. Comercio interregional e intrarregional trimestral del País Vasco.

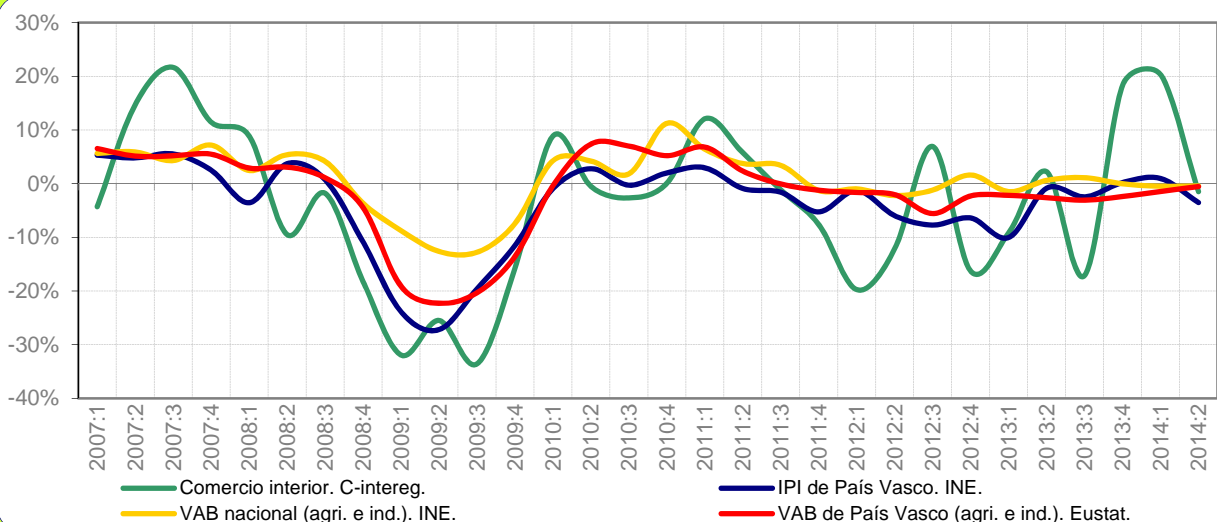
Millones de euros y tasas de variación interanuales.



El **Gráfico 1.7** recoge la evolución del comercio vasco con España. Entre el 2008:3-2009:3 el flujo intrarregional sufrió la contracción más acusada de todas las series. Durante el 2011 todas las series mostraron (algunos) trimestres con tasas positivas, pero ya en 2011:4, sólo las importaciones seguían creciendo. En 2012, las exportaciones interregionales y el flujo intrarregional registraron caídas importantes, con un leve repunte en 2012:3. El flujo intrarregional, con tasas positivas en 2013:1-2, cayó un -26,3% en 2013:3 y rebotó en el 2013:4 al 13,4%. En 2013:3 las exportaciones e importaciones interregionales del País Vasco cayeron. En 2013:4 y 2014:1, se registraron fuertes crecimientos en el "intra" (13,4% y 36,8%) y las exportaciones interregionales (21,4% y 10,9%). Las importaciones interregionales crecieron en 2013:4 (17,6%) y retrocedieron en 2014:1 (-6,5%). En 2014:2 el "intra" y las importaciones crecieron (5,6%; 3,9%) mientras las exportaciones interregionales cayeron al -5,2%.

Gráfico 2.7. El comercio interior de País Vasco y otros indicadores.

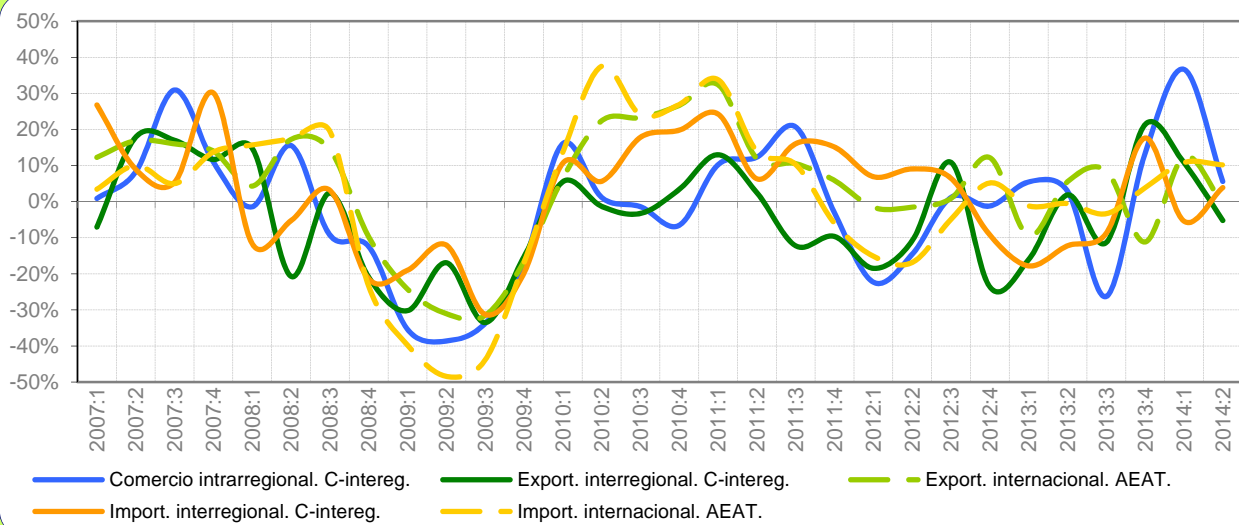
Tasas de variación interanuales.



El **Gráfico 2.7** recoge la trayectoria del comercio interior (comercio intrarregional y exportaciones interregionales), del IPI y del VAB (agricultura e industria) del País Vasco. El comercio y el IPI fueron las series más volátiles y con mayores caídas durante la crisis. Entre finales del 2008 y comienzos del 2010, todas las series decrecieron fuertemente. Con la entrada del 2010, los VAB's remontaron su evolución. La recuperación del IPI fue más tibia, volviendo a decrecer desde el 2011:2 hasta el 2013:2. El comercio interior registró caídas (2010:3; 2012:1; 2012:4) y rebotes considerables (2010:1, 2011:1; 2012:3; 2013:2). Aunque los resultados obtenidos en 2013:2 eran optimistas, los del 2013:3 recogieron nuevas recaídas tanto en el comercio como en el IPI. En 2013:4 el indicador de comercio registra un crecimiento muy fuerte, próximo al 20%. Este crecimiento se ha acentuado aún más en 2014:1, para desplomarse hasta tasas próximas a cero en el 2014:2. En este último trimestre todas las series confirman la atonía.

Gráfico 3.7. El comercio de bienes del País Vasco según mercados.

Tasas de variación interanuales.



El **Gráfico 3.7** presenta el comercio vasco en todos los mercados. A partir del 2008:2, los flujos internacionales cayeron intensamente. Tras el bache más profundo, todas las series iniciaron una senda de recuperación. Desde el 2011:1 el comercio internacional creció moderadamente, registrando una recaída en 2012:1. En 2013, las exportaciones internacionales vascas se mantendrían más débiles que en otras comunidades, con caídas en 2013:1 y crecimientos en 2013:2-3. Los datos del 2013:4 recogen un repunte de todas las series del comercio interno y de las importaciones internacionales, y una caída de las exportaciones internacionales. Detrás de este comportamiento está el cierre de Fagor y la parada de limpieza de Petronor. Algo similar se observa en 2014:1, donde se recoge un crecimiento muy fuerte de todas las series salvo en las importaciones interregionales (-6,5%). En 2014:2 crecen también todas las series menos las exportaciones interregionales (-5,2%) e internacionales (-0,6%).

Tabla 2.7. Distribución espacial del comercio de bienes de País Vasco.

Millones de euros y tasas de variación interanuales	Propia CCAA (1)	EXPORTA A		IMPORTA DE		SALDO		PRODUCCIÓN EFECTIVA (1+2+3)
		ESPAÑA (2)	MUNDO (3)	ESPAÑA (4)	MUNDO (5)	ESPAÑA (2-4)	MUNDO (3-5)	
Promedio 95-01	6.989	14.039	9.297	12.149	7.531	1.890	1.766	30.325
Promedio 02-09	11.336	21.700	15.143	16.355	14.569	5.345	574	48.179
2010	8.964	18.327	17.875	16.275	15.430	2.052	2.444	45.165
T-1 2011	2.648	5.394	5.364	5.145	4.643	249	722	13.406
T-2 2011	2.547	4.698	5.398	4.641	4.660	57	738	12.644
T-3 2011	2.512	3.617	4.736	4.405	4.119	-787	617	10.865
T-4 2011	2.144	4.380	4.989	4.576	3.887	-196	1.102	11.512
2011	9.851	18.090	20.487	18.767	17.309	-677	3.179	48.428
T-1 2012	2.057	4.397	5.280	5.501	3.941	-1.103	1.339	11.734
T-2 2012	2.176	4.189	5.316	5.061	3.875	-873	1.441	11.681
T-3 2012	2.542	4.011	4.779	4.690	3.918	-679	861	11.331
T-4 2012	2.117	3.343	5.597	4.152	4.089	-809	1.508	11.057
2012	8.893	15.940	20.971	19.404	15.822	-3.464	5.149	45.803
T-1 2013	2.170	3.692	4.779	4.522	3.894	-830	885	10.640
T-2 2013	2.240	4.267	5.609	4.443	3.854	-176	1.755	12.115
T-3 2013	1.874	3.557	5.186	4.281	3.787	-724	1.399	10.617
T-4 2013	2.402	4.058	4.972	4.884	4.247	-826	725	11.432
2013	8.685	15.573	20.546	18.129	15.782	-2.555	4.764	44.805
T-1 2014	2.965	4.089	5.372	4.277	4.316	-188	1.056	12.425
T-2 2014	2.365	4.043	5.576	4.616	4.246	-572	1.330	11.984
2011 Var. anual	9,9%	-1,3%	14,6%	15,3%	12,2%	-133,0%	30,0%	7,2%
T-1 2012	-22,3%	-18,5%	-1,6%	6,9%	-15,1%	-543,7%	85,5%	-12,5%
T-2 2012	-14,6%	-10,8%	-1,5%	9,1%	-16,9%	-1619,9%	95,2%	-7,6%
T-3 2012	1,2%	10,9%	0,9%	6,5%	-4,9%	13,7%	39,5%	4,3%
T-4 2012	-1,2%	-23,7%	12,2%	-9,3%	5,2%	-312,6%	36,9%	-4,0%
2012 Var. anual	-9,7%	-11,9%	2,4%	3,4%	-8,6%	-411,4%	62,0%	-5,4%
T-1 2013	5,5%	-16,0%	-9,5%	-17,8%	-1,2%	24,8%	-33,9%	-9,3%
T-2 2013	2,9%	1,9%	5,5%	-12,2%	-0,5%	79,8%	21,8%	3,7%
T-3 2013	-26,3%	-11,3%	8,5%	-8,7%	-3,3%	-6,5%	62,5%	-6,3%
T-4 2013	13,4%	21,4%	-11,2%	17,6%	3,9%	-2,1%	-51,9%	3,4%
2013 Var. anual	-2,3%	-2,3%	-2,0%	-6,6%	-0,3%	26,2%	-7,5%	-2,2%
T-1 2014	36,6%	10,7%	12,4%	-5,4%	10,8%	77,3%	19,3%	16,8%
T-2 2014	5,6%	-5,2%	-0,6%	3,9%	10,2%	-225,0%	-24,2%	-1,1%

En las tasas de variación de los saldos, el color azul indica si en el primer período de la tasa había superávit, y el rojo si había déficit. El signo "+" indica que el saldo mejora (saldo más positivo o menos negativo), y el "-" que empeora (saldo menos positivo o más negativo). Ejemplos: un saldo deficitario en el primer período que pasa a positivo ("+" rojo); un saldo deficitario que pasa a más deficitario ("- " rojo); un saldo positivo que pasa a menos positivo ("- azul); etc.

Anexo Metodológico.

Breve descripción de la metodología.

- El presente informe recoge la información más destacada procedente de la primera estimación del comercio intrarregional e interregional a nivel trimestral realizada en España hasta la fecha (Gallego et al. 2010).
- Para ello, en paralelo al procedimiento de estimación de la base de comercio de bienes a nivel anual (Llano et al. 2008a. 2008b. 2010), se han estimado los correspondientes vectores de comercio intrarregional e interregional de cada Comunidad Autónoma con el Resto de España, estimando para ello los flujos emitidos y recibidos en unidades físicas (Tm.) y monetarias (Euros). Por motivos de espacio este informe se centra exclusivamente en el análisis de los flujos en unidades monetarias.
- La metodología utilizada entronca con los trabajos previos sobre interpolación temporal y estimación de magnitudes trimestrales en España, haciendo uso de los métodos de interpolación de carácter uni-variante y multi-variantes (Chow-Lin y Denton) más eficientes para cada una de las Comunidades Autónomas según los indicadores disponibles y los comportamientos específicos de los residuos.
- La trimestralización del comercio descansa fundamentalmente sobre el uso de indicadores de alta frecuencia relativos a los movimientos intra e interregionales de mercancías en España (carretera y barco fundamentalmente). Como consecuencia se aporta una nueva familia de indicadores “puros” que pueden ser comparados con otros indicadores habituales del análisis coyuntural regional (VAB, IPI's, consumo eléctrico...).
- Los datos relativos al comercio internacional proceden de la trimestralización de los datos mensuales aportados por la Dirección General de Aduanas de la Agencia Española de Administración Tributaria (AEAT). Nótese que mediante la suma del comercio interior (intra + interregional) y el internacional se dispondría de un indicador adicional sobre la producción de bienes en cada una de las regiones para cada trimestre.

Referencias Bibliográficas.

- Gallego. N. Llano C., Pérez. J. (2010). El comercio interregional trimestral de bienes en España: metodología y primeros resultados. Documento de Trabajo. Instituto L.R. Klein. Marzo.
- Llano C., Esteban. A., Pérez. J., Pulido. A. (2008a): [“La base de datos C-interreg sobre el comercio interregional de bienes en España \(1995-2006\): metodología”](#). Documento de Trabajo. Instituto L.R. Klein. Septiembre.
- Llano C., Esteban. A., Pérez. J., Pulido. A. (2008b): [“Metodología de estimación de la base de datos C-interreg sobre el comercio interregional de bienes en España \(1995-05\)”](#). Ekonomiaz. Nº 69. Vol:III. pp. 244-270.
- Llano. C., Esteban. A., Pulido. A., Pérez. J (2010): [“Opening the Interregional Trade Black Box: The C-interreg Database for the Spanish Economy \(1995-2005\)”](#). International Regional Science Review. 33. 302-337.

Definiciones y claves interpretativas.

Exportación (e importación) interregional: flujos de mercancías con origen (destino) en una Comunidad Autónoma diferente a la de destino (origen).

Comercio intrarregional: flujos de mercancías con origen y destino en la misma Comunidad.

Total exportaciones interregionales: suma de todas las exportaciones interregionales con origen en una Comunidad y destino en el resto.

Comercio interior: suma del comercio intrarregional y exportaciones interregionales con origen en una Comunidad.

Comercio internacional: flujos de bienes entre una Comunidad y el resto del mundo excluido el resto de España.

Saldo comercial interregional: diferencia entre las exportaciones e importaciones interregionales de una Comunidad Autónoma.

IPI: Índice de Producción Industrial (INE).

VAB nacional: Valor Añadido Bruto nacional del sector agrario e industrial a precios de mercado (Contabilidad Nacional Trimestral del INE)

VAB regional: Valor Añadido Bruto del sector agrario e industrial a precios de mercado para aquellas Comunidades Autónomas que lo estiman con periodicidad trimestral. Cada serie corresponde a una fuente diferente.

Producción efectiva: la suma del comercio intra y las exportaciones interregionales e internacionales de una Comunidad equivale a la producción efectiva de sus sectores productores de bienes (agricultura + industria).

Nota importante: las cifras de comercio interregional trimestral no incluyen el comercio de la rama R16 de C-interreg (Producción y distribución de energía eléctrica, gas y agua). Dicha rama sí está incluida en los datos anuales de C-interreg habitualmente utilizados en los análisis estructurales del Proyecto. Según la metodología, los datos trimestrales del período 1995-2010 son compatibles con los datos anuales. Los datos de comercio interregional del período 2011-2013 no cuentan con restricción anual, y son considerados como una *predicción* dentro del período histórico. Sin embargo, los datos de comercio internacional y VAB son definitivos.