



Informe Trimestral

sobre el comercio interregional en España

Septiembre de 2013

Institución promotora:



Instituciones patrocinadoras:



INDICE

España.....	3
Andalucía	8
Castilla y León	10
Cataluña	12
Comunidad Valenciana	14
Extremadura.....	16
Comunidad de Madrid	18
País Vasco.....	20
Anexo Metodológico.....	22

Nota importante

- En este informe se analizan brevemente la evolución de una colección novedosa de indicadores regionales relativos al comercio interior (intrarregional e interregional) de las Comunidades Autónomas españolas, que pueden ser comparados con los datos equivalentes de producción y comercio internacional.
- Dichos indicadores han sido estimados en el seno del **Proyecto C-intereg** según la metodología recogida en el **Anexo Metodológico** de este informe y en los documentos y artículos allí citados. Salvo nota en contrario, todas las series incluidas en este informe relativas al comercio interior tienen como fuente el Proyecto C-intereg. Los datos trimestrales son coherentes con los datos anuales estimados en la base de datos del proyecto (sin incluir la rama R16 de producción y distribución de energía eléctrica, gas y agua), que pueden ser consultada en la web www.c-intereg.es.
- El informe recoge la evolución reciente de los indicadores trimestrales de comercio antes mencionados para el conjunto de la economía española, así como para las diez Comunidades Autónomas que actualmente forman parte de C-intereg. El análisis autonómico queda constituido por una serie de gráficos y tablas comunes. Aunque el análisis se centra en las diez Comunidades asociadas al proyecto, se quiere hacer hincapié en que la metodología utilizada ha permitido la estimación de series equivalentes y homogéneas para todas y cada una de las Comunidades Autónomas españolas. La información completa de dicha estimación está disponible para las Comunidades asociadas al proyecto. Las series de las Comunidades Autónomas no asociadas podrían ser solicitadas a la dirección del proyecto info@c-intereg.es, cuyo Comité de Dirección determinará las condiciones y el coste de su difusión.

Autores del informe¹²:

Nuria Gallego López
Carlos Llano Verduras

¹ Los datos y comentarios ofrecidos en este informe recogen las opiniones de los autores, sin que puedan ser atribuidas a las instituciones patrocinadoras del proyecto o a las que originalmente aportaron la información estadística de base. Por ello, los autores asumen los posibles errores que se pudieran contener en el mismo.

² El Proyecto C-intereg quiere mostrar su gratitud a las instituciones colaboradoras del proyecto, la Agencia Española de Administración Tributaria y el Instituto de Estudios Turísticos, así como a todas las instituciones que han facilitado la información de base, con especial mención a la Subdirección General de Estadísticas del Ministerio de Fomento y al Servicio de Estadísticas de Puertos del Estado.

España

Tabla 1. Distribución geográfica del comercio de bienes en España.

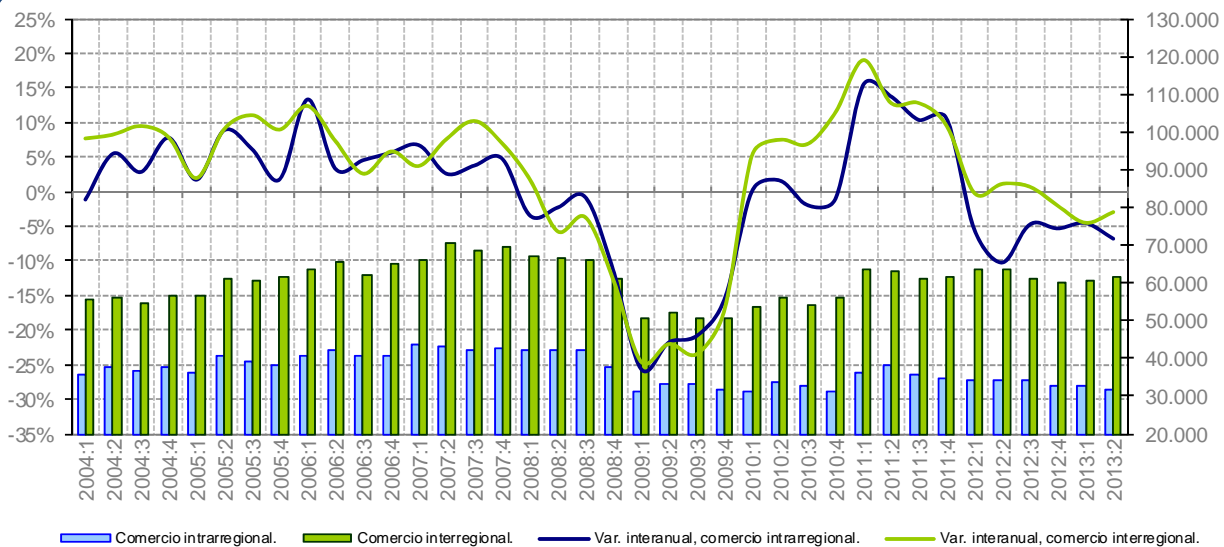
Millones de euros. Los datos anuales de comercio interior del 2012 de C-interreg son una predicción.

2012	Propia CCAA (1)	EXPORTA A		IMPORTA DE		SALDO INTERIOR (2-4)	SALDO EXTERIOR (3-5)	PRODUCCIÓN EFECTIVA (1+2+3)
		ESPAÑA (2)	MUNDO (3)	ESPAÑA (4)	MUNDO (5)			
Andalucía	16.175	30.800	25.055	24.050	31.246	6.750	-6.191	72.030
Aragón	4.628	14.060	8.498	17.725	6.244	-3.665	2.253	27.186
Asturias	2.832	7.870	3.857	7.646	3.886	223	-29	14.558
Baleares	1.433	884	1.012	8.195	1.426	-7.311	-414	3.330
Canarias	3.909	2.919	2.480	8.280	4.702	-5.361	-2.221	9.309
Cantabria	1.066	4.571	2.701	4.564	1.734	7	967	8.338
Castilla y León	9.706	17.593	11.906	22.244	10.795	-4.651	1.111	39.206
Castilla-La Mancha	3.712	14.804	4.356	19.055	4.803	-4.251	-447	22.873
Cataluña	37.522	49.131	58.283	25.939	68.688	23.192	-10.405	144.936
C. Valenciana	15.073	23.664	20.880	25.772	19.014	-2.108	1.866	59.617
Extremadura	2.027	3.330	1.591	7.063	909	-3.733	682	6.947
Galicia	9.763	15.315	16.496	11.634	14.822	3.681	1.674	41.574
C. de Madrid	11.544	20.033	26.752	26.772	48.947	-6.739	-22.195	58.328
Murcia	2.985	9.660	8.859	8.860	12.678	800	-3.819	21.504
Navarra	2.599	8.295	7.016	8.610	4.241	-315	2.775	17.910
País Vasco	9.865	22.599	20.302	18.245	15.506	4.354	4.796	52.766
La Rioja	710	3.113	1.473	3.985	993	-873	480	5.296
ESPAÑA	135.548	248.641	221.517	248.641	250.633	0	-29.116	605.706

Nota: Las cifras de comercio internacional no incluyen Ceuta y Melilla (Base de datos DataComex del Ministerio de Economía y Competitividad).

Gráfico 1. Evolución reciente del comercio interregional e intrarregional en España.

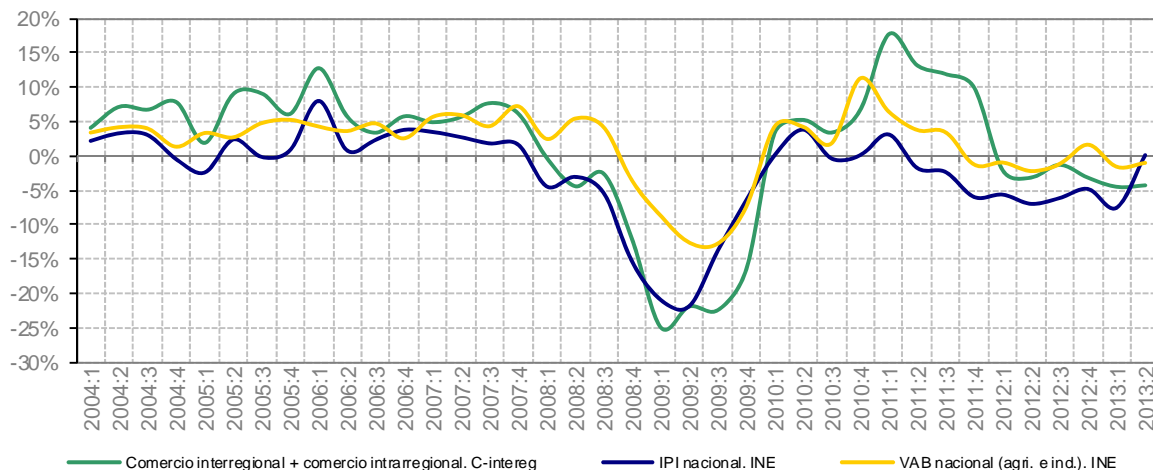
Millones de euros y tasas de variación interanuales.



El **Gráfico 1** muestra la evolución del comercio interregional e intrarregional dentro de España. A partir de 2008:1, se produjo un fuerte deterioro de la demanda interna, arrastrada por el recorte del crédito, las altas cifras de desempleo y la absorción de los desequilibrios del sector inmobiliario y financiero. Las mayores caídas del comercio interior se produjeron en 2009. Durante el 2010 y el 2011, estas caídas fueron compensadas con tasas de crecimiento significativas, principalmente en el comercio interregional (exportaciones e importaciones interregionales coinciden para el total de España). No obstante, los niveles se mantuvieron por debajo de los previos al 2009. A partir del 2012 las series volvieron a mostrar síntomas de fragilidad, registrando tasas negativas desde el 2012:1 en el comercio intrarregional, y muy próximas a 0%, en el comercio interregional. En el 2013:2 el comercio intrarregional volvió a acelerar su caída (-6.8%), mientras que el interregional la ha suavizado (-3%) pero sin llegar a crecer. En conclusión, ambos indicadores siguen apuntando hacia una demanda interna aun en retroceso.

Gráfico 2. Comercio interior. IPI y VAB nacional (agricultura e industria).

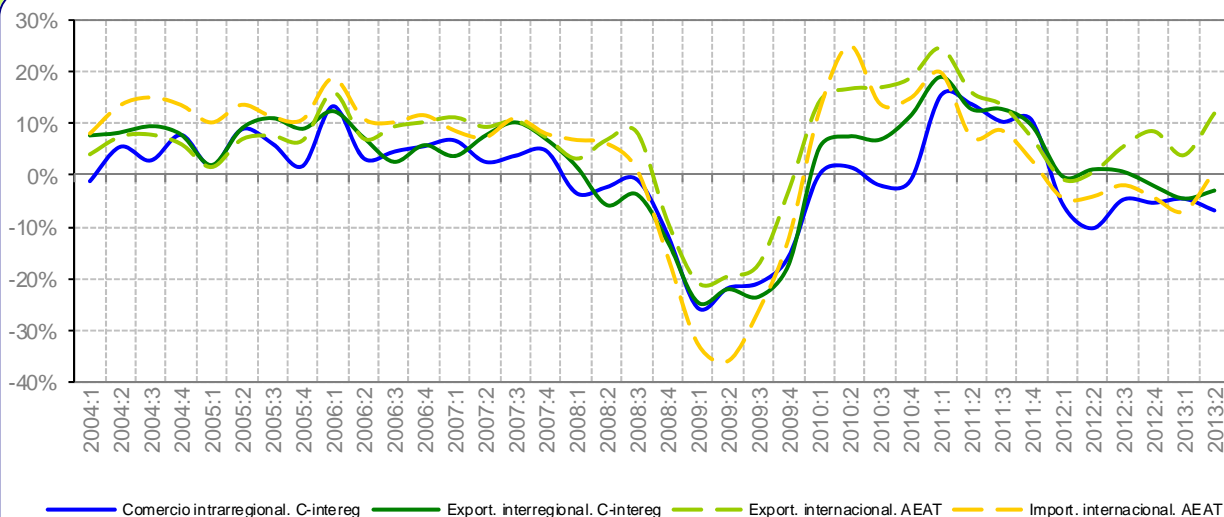
Tasas de variación interanuales.



El **Gráfico 2** representa la evolución de la suma del comercio intrarregional e interregional, junto con la del IPI y del VAB nacional en términos corrientes (agricultura + industria). De la evolución general de las series, destacan las fuertes caídas que se dieron en el 2009, y la ruptura en la sincronización de las series del IPI y del comercio interior (intra + interregional) a partir del 2010:1. Una vez superado el 2009, el resto del período se ha caracterizado por las diferencias en los ritmos de recuperación de las distintas series. El comercio interior registró la recuperación más dinámica, que tuvo lugar entre 2010 y 2011. Por el contrario, el IPI tras crecer suavemente entre el 2010:1 y el 2011:1, sufrió una recaída en su intensidad en 2011:2. El VAB nacional, en relación al resto de indicadores, fue la serie menos afectada por la crisis. En el inicio del 2013 se observó nuevamente un leve deterioro en las series. Este empeoramiento se ha moderado en el 2013:2 para el caso del VAB nacional y del IPI, que estarían en la zona próxima al 0, mientras que el comercio interior sigue ofreciendo tasas negativas.

Gráfico 3. Evolución interanual del comercio de bienes según mercados.

Tasas de variación interanuales.



El **Gráfico 3** compara la evolución del comercio interior e internacional. Entre el 2008:4 y 2009:4 todas las series registraron fuertes caídas. A partir del 2010 las series presentaron tasas positivas, a excepción de una leve caída del flujo intrarregional entre 2010:3-4. Las exportaciones internacionales se reactivaron al ritmo de la recuperación de las principales economías de la UE. Las importaciones crecieron de forma rápida, pero manteniendo un tono menos dinámico que las exportaciones. Durante el 2012 las importaciones internacionales y el comercio intrarregional e interregional se contrajeron nuevamente, arrastrados por la debilidad de la demanda interna. Las exportaciones internacionales, tras una leve recaída en el 2012:1, volvieron a repuntar con fuerza, ejerciendo de principal motor de la economía española. En el 2013:1 las exportaciones internacionales experimentaron un bache temporal, que parece haberse recuperado ya en 2013:2. Mientras, las importaciones internacionales habrían alcanzado un exiguo crecimiento del 0.8% en el 2013:2. En conclusión, la economía española sigue cerrando la brecha del déficit internacional, mientras que el comercio interior sigue mostrando síntomas de debilidad.

Tabla 2. Distribución espacial del comercio de bienes de España.

Millones de euros y tasas de variación interanuales	Propia CCAA (1)	EXPORTA A		IMPORTA DE		SALDO		PRODUCCIÓN EFECTIVA (1+2+3)
		ESPAÑA (2)	MUNDO (3)	ESPAÑA (4)	MUNDO (5)	ESPAÑA (2-4)	MUNDO (3-5)	
Promedio 95-01	107.651	168.629	98.374	168.629	126.593	0	-28.220	374.654
Promedio 02-09	151.470	233.113	158.012	233.113	228.068	0	-70.056	542.596
2010	128.866	219.328	186.148	219.328	237.820	0	-51.671	534.342
T-1 2011	36.176	63.550	54.562	63.550	67.323	0	-12.760	154.289
T-2 2011	38.136	62.999	54.929	62.999	65.408	0	-10.479	156.064
T-3 2011	35.927	60.829	50.975	60.829	62.601	0	-11.626	147.732
T-4 2011	34.758	61.512	53.764	61.512	64.933	0	-11.169	150.033
2011	144.998	248.890	214.230	248.890	260.265	0	-46.035	608.118
T-1 2012	34.187	63.422	54.168	63.422	64.392	0	-10.224	151.776
T-2 2012	34.226	63.699	55.224	63.699	62.707	0	-7.482	153.149
T-3 2012	34.229	61.253	53.790	61.253	61.397	0	-7.607	149.271
T-4 2012	32.908	60.267	58.335	60.267	62.138	0	-3.804	151.509
2012	135.548	248.641	221.517	248.641	250.633	0	-29.116	605.706
T-1 2013	32.631	60.560	56.270	60.560	59.893	0	-3.623	149.461
T-2 2013	31.896	61.810	61.810	61.810	63.199	0	-1.390	155.515
2010 Var. anual	-0,3%	7,8%	16,7%	7,8%	16,4%	0,0%	-15,4%	8,5%
T-1 2011	15,4%	19,0%	24,5%	19,0%	19,9%	0,0%	-3,2%	20,0%
T-2 2011	13,7%	12,8%	16,1%	12,8%	7,4%	0,0%	22,8%	14,2%
T-3 2011	10,4%	12,8%	13,6%	12,8%	8,7%	0,0%	8,7%	12,5%
T-4 2011	10,6%	9,5%	7,2%	9,5%	2,8%	0,0%	14,1%	8,9%
2011 Var. anual	12,5%	13,5%	15,1%	13,5%	9,4%	0,0%	10,9%	13,8%
T-1 2012	-5,5%	-0,2%	-0,7%	-0,2%	-4,4%	0,0%	19,9%	-1,6%
T-2 2012	-10,3%	1,1%	0,5%	1,1%	-4,1%	0,0%	28,6%	-1,9%
T-3 2012	-4,7%	0,7%	5,5%	0,7%	-1,9%	0,0%	34,6%	1,0%
T-4 2012	-5,3%	-2,0%	8,5%	-2,0%	-4,3%	0,0%	65,9%	1,0%
2012 Var. anual	-6,5%	-0,1%	3,4%	-0,1%	-3,7%	0,0%	36,8%	-0,4%
T-1 2013	-4,5%	-4,5%	3,9%	-4,5%	-7,0%	0,0%	64,6%	-1,5%
T-2 2013	-6,8%	-3,0%	11,9%	-3,0%	0,8%	0,0%	81,4%	1,5%

En las tasas de variación de los saldos, el color azul indica si en el primer periodo de la tasa había superávit, y el rojo si había déficit. El signo + indica que el saldo mejora (saldo más positivo o menos negativo), y el - que empeora (saldo menos positivo o más negativo). Ejemplos: un saldo deficitario en el primer periodo que pasa a positivo (+rojo); un saldo deficitario que pasa a más deficitario (-rojo); un saldo positivo que pasa a menos positivo (-azul); etc.

La **Tabla 2** resume la información básica disponible acerca del comercio nacional (interregional e intrarregional) e internacional de bienes para España según la Base de Datos Trimestral de C-interreg.

En las dos primeras filas se recoge el promedio anual para los periodos: 1995-2001, 2002-2009 y el 2010. En relación a estos datos medios –estructurales- cabe realizar los siguientes comentarios:

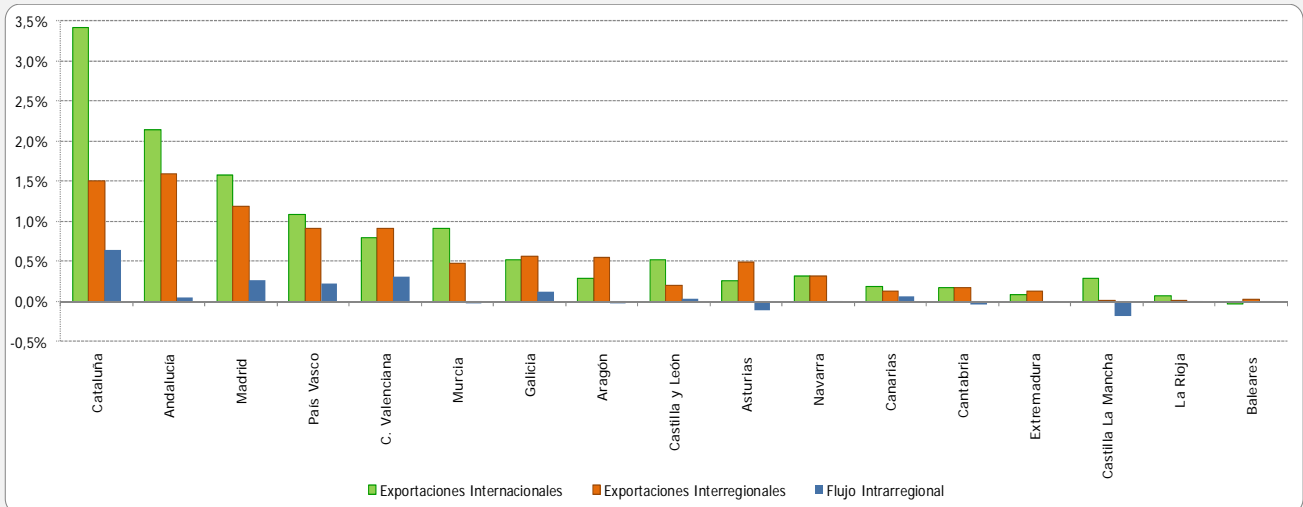
- Los datos ponen de manifiesto la importancia relativa del comercio nacional (intrarregional + interregional) frente al internacional. En términos generales, el mercado más importante para España es ella misma.
- Por el lado de los saldos, es de destacar el fuerte déficit comercial español con el exterior, así como su notable empeoramiento en la última parte del periodo considerado (el déficit pasaría de -28.220 millones de euros de promedio entre los años 1995 y 2001 a un saldo promedio de -70.056 Millones de Euros entre 2002 y 2009). No obstante, según los datos anuales completos más recientes, parece observarse una clara tendencia a la baja de este saldo, consecuencia de la caída de la demanda interna, junto con el incremento sostenido de las exportaciones. Para el conjunto de la economía, el saldo interregional es nulo, ya que el total de exportaciones coincide con el de importaciones.

El resto de la tabla recoge el desglose anual y trimestral más reciente, del 2011:1 al 2013:2, de los flujos comerciales. Del 2011 destaca las tasas positivas de crecimiento trimestral y anual en todas las series. Esto se debe principalmente a que durante el 2010 y el 2011, se recuperó parte de los niveles que todas las series habían perdido durante, principalmente, el 2009 a razón del inicio de la crisis económica actual. Sin embargo, ya en el 2012 muchas de las tasas trimestrales ha pasado a ser negativas, dando muestras de un cierto agotamiento. Concretamente, en términos anuales, el comercio intrarregional sufrió una caída del (-6.5%), siendo el indicador más perjudicado por el nuevo deterioro de la situación económica. A ésta serie le sigue la caída de las de importaciones internacionales, del (-3,7%) anual. En cuanto al comercio interregional, éste ha recogido una cierta atonía en su evolución, con una tasa próxima al cero. Por el contrario, las exportaciones internacionales han sido las únicas que han crecido de forma continuada, con la salvedad de una leve caída (-0.7%) en el primer trimestre del 2012. Los últimos datos disponibles para el 2013, siguen mostrando unas exportaciones internacionales muy dinámicas, mientras que sólo las importaciones internacionales se habrían situado en la zona de crecimiento positivo (0,8%) en el último trimestre disponible (2013:2).

Análisis reciente de la Producción Efectiva y sus componentes:

Exportaciones Internacionales, Exportaciones Interregionales y Flujo Intrarregional

Gráfico 1 Contribución de los distintos componentes al crecimiento de la Producción Efectiva de España (23%) entre el 2009 y 2012 (último año completo de predicción). Unidades: %



La fórmula empleada para la descomposición regional de los distintos componentes de la producción efectiva cumple la siguiente propiedad:

$$\frac{(PE_{12} - PE_{09})}{PE_{09}} = \sum_f \sum_c^{CCAA} \left(\frac{f_{c09}}{PE_{09}} \right) \left(\frac{f_{c12} - f_{c09}}{f_{c09}} \right)$$

Donde la variable PE corresponde a la Producción Efectiva en los dos periodos considerados (2009 y 2012) y "f" a los distintos tipos de flujos de exportación (f={Exportaciones Interregionales, Exportaciones Internacionales y Flujo Intrarregional}) de cada región "c", para el mismo periodo.

Nótese que el orden del gráfico responde a la contribución total que ha hecho cada Comunidad Autónoma al total de crecimiento de la Producción Efectiva nacional para el periodo indicado (2009-2012).

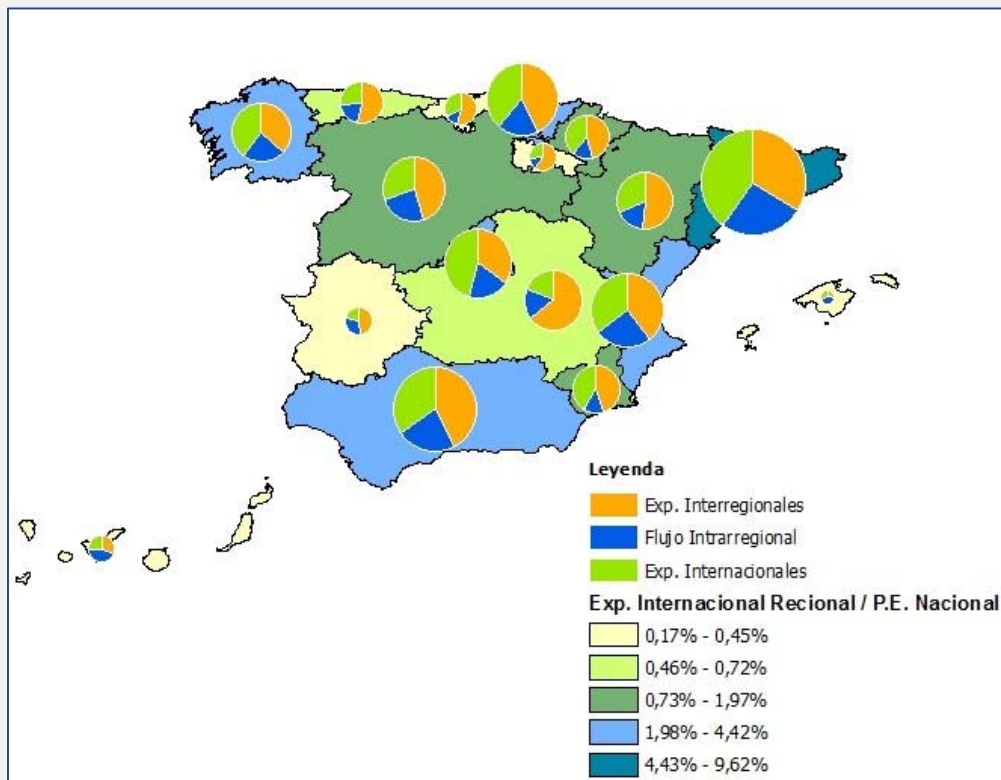
Según se recoge en los diferentes documentos metodológicos de la base de datos trimestral de C-intereg (ver Anexo de este informe), mediante la agregación de los flujos de comercio que cada comunidad autónoma mantiene con los principales mercados (intrarregional, interregional, internacional) se llega a un agregado próximo al concepto de "producción efectiva" en términos de Contabilidad Nacional. Partiendo de este hecho, en el **Gráfico 1** de este recuadro se presenta la desagregación de la contribución al crecimiento de dicho agregado para el conjunto de España durante el periodo 2009-2012, considerando para ello la tasa de crecimiento media del periodo y el peso relativo (en 2009) de cada uno de los tres flujos de comercio en cada una de las comunidades.

El análisis toma como referencia el 2009 por ser el año en el que, tal y como nos han mostrado los gráficos previos del informe, se produce el desplome generalizado de las series del comercio interior e internacional en España. El año 2012 es elegido como referencia por ser el último año para el cual se dispone de cifras anuales de comercio en la base de datos (dato de predicción). Este año coincide además con el primer año tras el efecto rebote que siguió al 2009, y previo a la nueva recaída que están recogiendo los primeros trimestres del 2013.

Las principales contribuciones al crecimiento de la economía española en dicho periodo vienen explicadas por los incrementos de las exportaciones internacionales de Cataluña, Andalucía y la Comunidad de Madrid (barras verdes), seguidas de los incrementos producidos en las exportaciones interregionales de esas mismas comunidades (barras naranjas). Por el contrario, las comunidades que, en términos absolutos, menos habrían contribuido a este primer esfuerzo de reactivación (truncado por la recaída del 2013) han sido las Islas Baleares, La Rioja, Castilla-La Mancha, Extremadura o Cantabria. Lógicamente, cualquier análisis basado en contribuciones al crecimiento de una tasa agregada debe tener en cuenta que la capacidad de arrastre de los flujos de cada comunidad se ve ponderada por su peso relativo. Por ello, algunas comunidades pequeñas en términos absolutos como Murcia, Canarias o Asturias, que han registrado fuertes incrementos en sus exportaciones internacionales durante este periodo, aparecen con bajas contribuciones. Dicho esto, por ejemplo para el caso de Baleares, llama la atención como la contribución al crecimiento de la producción efectiva española en estos tres años (23%, recordémoslo una vez más, desde unos niveles históricamente bajos), fue negativa en términos de las exportaciones internacionales, la única en todo el escenario español. Así mismo, el comercio intrarregional de otras comunidades como Aragón, Cantabria o Castilla-La Mancha también restaron fuerza a este proceso de recuperación, al aportar contribuciones negativas más o menos abultadas.

Finalmente, resulta interesante comprobar cómo, a pesar de su menor peso relativo en términos de nivel (ver **Tabla 1**), son las exportaciones internacionales, más que el comercio interior (las exportaciones interregionales más el comercio intrarregional representan cerca del 63% del comercio de bienes en España según los datos del 2012 recogidos en la **Tabla 1**), las que aportaron un cierto dinamismo a la actividad productiva del país en su conjunto (productos agrícolas y manufactureros, en este caso) y al de la mayor parte de comunidades. Lógicamente, este resultado es coincidente con el que se logra al analizar la evolución de la demanda interna frente a la externa para el conjunto de España. Sin embargo, aporta una nueva dimensión geográfica a los resultados agregados, algo especialmente relevante en un país como España que sigue sin contar con cifras regionales oficiales por el lado de la demanda con carácter anual o trimestral. Más aun, resulta interesante separar qué parte de la producción que se genera en cada comunidad viene realmente motivada por las compras que se generan en otras comunidades, más que en la propia región.

**Mapa 1. Desglose de los componentes de la Producción Efectiva Regional de bienes.
Periodo: 2012 (último año completo disponible de predicción)**



Interpretación del mapa:

El tamaño de los gráficos circulares corresponde al peso relativo de las Exportaciones Interregionales de la comunidad, respecto al valor de la Producción Efectiva nacional en 2012.

La gama de colores del mapa, hace alusión al peso relativo de las Exportaciones Internacionales de la comunidad, respecto al valor de la Producción Efectiva nacional en 2012.

El **Mapa 1** muestra la descomposición de los tres elementos que constituyen la producción efectiva de cada región.

En un primer análisis se puede comprobar cómo, en prácticamente todos los casos, el principal componente de la producción efectiva regional son las exportaciones interregionales, seguidas por las internacionales, y finalmente el flujo intrarregional. Sólo en los casos de la Comunidad de Madrid, Cataluña, Comunidad Valenciana y Murcia, la magnitud de las exportaciones internacionales es similar o mayor a la de las interregionales. Como casos particulares, en los que el flujo intrarregional es el componente más representativo de la región, se encuentran los dos archipiélagos (Baleares y Canarias).

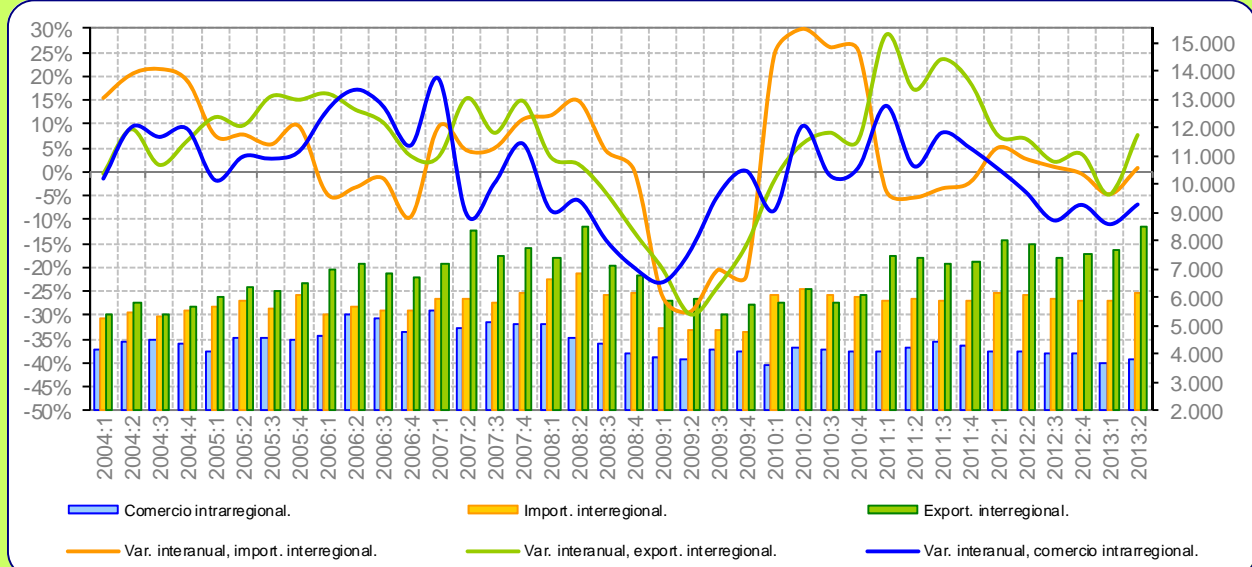
En cuanto a la importancia relativa de los dos principales flujos de comercio (exportaciones interregionales e internacionales), por un lado, el tamaño de los gráficos circulares nos indica la importancia relativa de las exportaciones interregionales de la Comunidad Autónoma de referencia, respecto a la producción efectiva nacional. Por ejemplo, las cuatro comunidades que cuentan con los niveles de exportaciones interregionales más representativas respecto la producción efectiva en 2012 fueron: Cataluña, Andalucía, Madrid y País Vasco. Nótese, que en el caso de Madrid y Cataluña, su flujo de exportaciones interregionales, aunque significativo, es inferior al flujo de exportación con destino al resto del mundo (exportaciones internacionales). En el caso contrario, se encuentran las exportaciones interregionales de comunidades como Baleares, Canarias, Extremadura y La Rioja.

En cuanto al peso relativo de las exportaciones internacionales, este viene representado por la gama de colores del mapa, donde las regiones con mayor peso en 2012 serían: Cataluña, País Vasco, Madrid, Comunidad Valenciana, Andalucía y Galicia. En el extremo opuesto están nuevamente los dos archipiélagos, Extremadura y La Rioja, junto con Cantabria.

Andalucía

Gráfico 1.1. Comercio interregional e intrarregional trimestral de Andalucía.

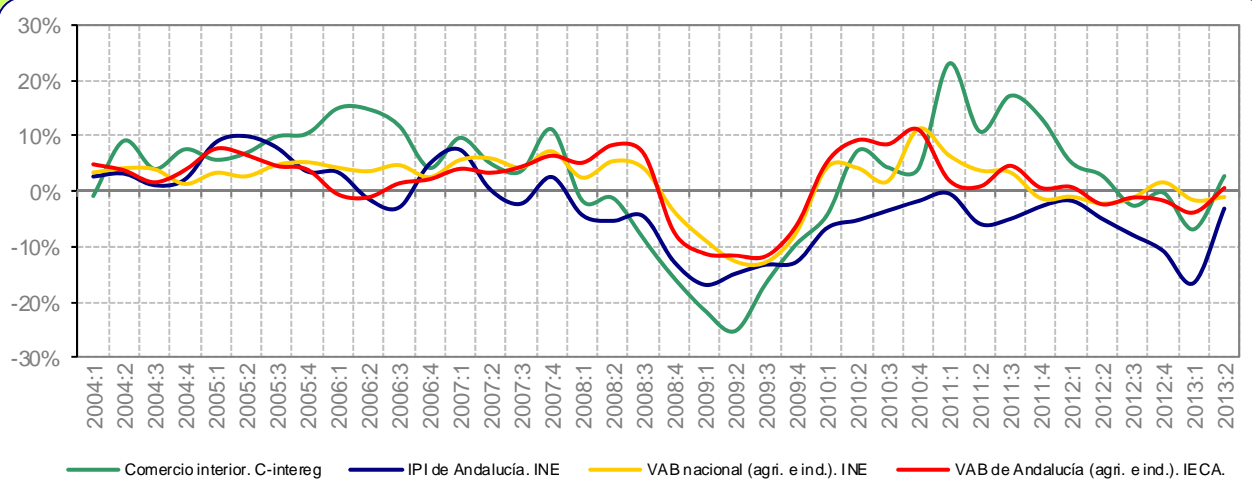
Millones de euros y tasas de variación interanuales.



El **Gráfico 1.1** recoge la evolución del comercio intrarregional e interregional andaluz. En el 2010 se produjo una rápida recuperación de las importaciones interregionales, una vez superada la etapa de grandes caídas del 2009. Las exportaciones interregionales se reactivaron después, pero mantuvieron tasas positivas durante más tiempo. El comercio intrarregional no alcanza sus mayores niveles de recuperación hasta el 2011. En este mismo año, se produjo un fuerte cambio en el signo y tendencia de los flujos interregionales: las importaciones cayeron ligeramente y las exportaciones registraron los mayores avances. En el 2012 tanto las importaciones como las exportaciones interregionales han ido perdiendo fuerza, y el flujo intrarregional ha caído por debajo del -5%. En el 2013:1 cayeron todas las series, en línea con la contracción de la demanda interna nacional y andaluza. Sin embargo, un trimestre después, el comercio interregional ha vuelto a crecer, especialmente las exportaciones.

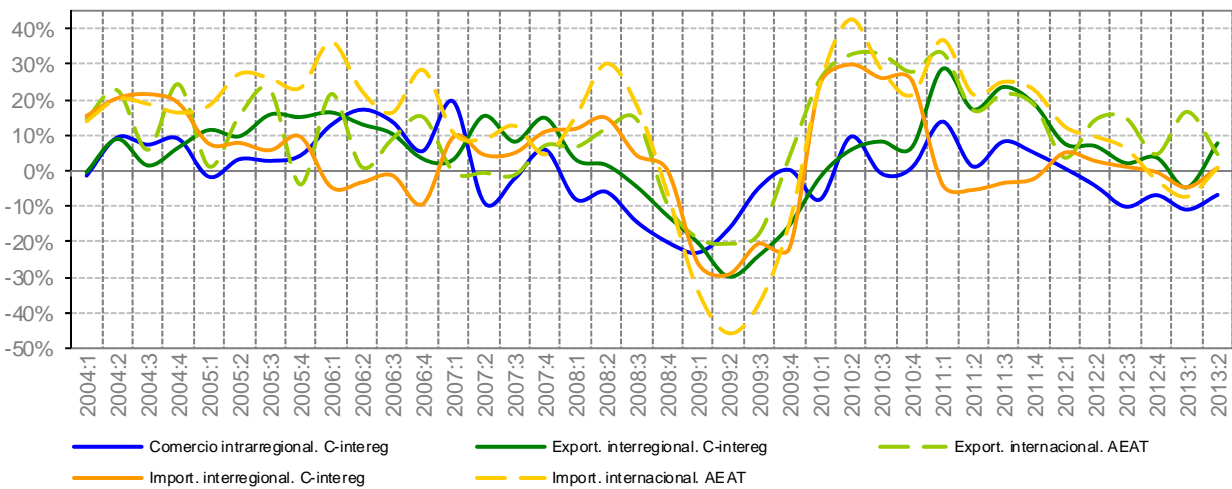
Gráfico 2.1. El comercio interior de Andalucía y otros indicadores.

Tasas de variación interanuales.



El **Gráfico 2.1** muestra el comercio interior de Andalucía en comparación con el IPI, el VAB regional y nacional (de agricultura e industria). Del período considerado destacan las profundas caídas de todos los indicadores en el 2009. La serie del comercio interior fue la que experimentó las mayores contracciones (-25% en 2009:2), seguida por el IPI. Durante el 2010-2011, prácticamente todas las variables se movieron entre tasas positivas, con la excepción del IPI andaluz, que no ha vuelto a crecer desde que cayó por primera vez (2008:1). Con el 2012 se suavizaron las tendencias positivas, llegando algunas de las series a caer moderadamente. Los datos disponibles del 2013, mostraron un primer empeoramiento en la evolución de todas las series en el 2013:1. Sin embargo el 2013:2 ha supuesto una mejoría en el comportamiento de las series, que en el caso del IPI significó la atenuación de su caída.

Gráfico 3.1. El comercio de bienes de Andalucía según mercados.
Tasas de variación interanuales.



El **Gráfico 3.1** presenta el comercio andaluz en relación con todos los mercados. El comercio internacional de Andalucía mostró un prolongado crecimiento hasta el 2008:3. Durante la crisis, las exportaciones e importaciones internacionales alcanzaron en el 2009:2 su caída máxima, moderándose ésta desde entonces. En 2010:1 los flujos internacionales ya registraron tasas positivas importantes (superiores al 20%), que se han suavizado desde 2011:2, particularmente en el caso de las importaciones, que en el último trimestre del 2012 han vuelto a contraerse (-2,6%). Desde el 2012:2 la demanda externa sigue siendo el pilar en el que se sustenta el crecimiento de la región, ya que, pese al leve crecimiento que experimentó en el 2012:4 y el 2013:2 (en ambos del 4,6%), es la serie que ha contado con el período de crecimiento más prolongado, desde el 2009:4. Dentro del comercio interior, el último dato disponible (2013:2) recoge una recuperación significativa de las exportaciones interregionales del (7,7%), y el freno en la caída de las importaciones y del flujo intrarregional.

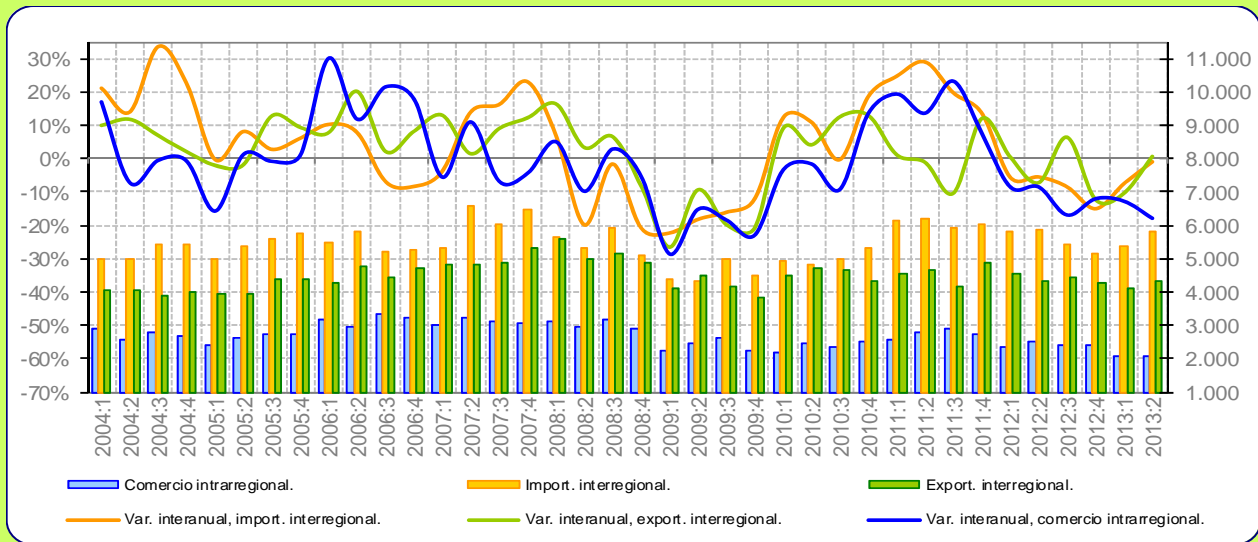
Tabla 2.1. Distribución espacial del comercio de bienes de Andalucía.

Millones de euros y tasas de variación interanuales	Propia CCAA (1)	EXPORTA A		IMPORTA DE		SALDO		PRODUCCIÓN EFECTIVA (1+2+3)
		ESPAÑA (2)	MUNDO (3)	ESPAÑA (4)	MUNDO (5)	ESPAÑA (2-4)	MUNDO (3-5)	
Promedio 95-01	11.481	15.669	8.394	15.909	8.758	-240	-364	35.544
Promedio 02-09	17.807	24.983	13.992	21.834	18.291	3.149	-4.299	56.783
2010	15.997	24.030	18.772	24.485	23.267	-455	-4.495	58.799
T-1 2011	4.069	7.473	5.958	5.861	7.370	1.612	-1.412	17.500
T-2 2011	4.253	7.364	5.814	5.946	7.147	1.418	-1.333	17.431
T-3 2011	4.465	7.223	5.210	5.864	7.333	1.359	-2.123	16.898
T-4 2011	4.294	7.239	5.979	5.887	7.526	1.351	-1.547	17.512
2011	17.081	29.299	22.961	23.558	29.376	5.741	-6.415	69.341
T-1 2012	4.095	8.043	6.176	6.156	8.287	1.887	-2.111	18.314
T-2 2012	4.073	7.872	6.646	6.107	7.834	1.765	-1.188	18.591
T-3 2012	4.010	7.376	5.980	5.925	7.791	1.452	-1.811	17.367
T-4 2012	3.997	7.508	6.253	5.862	7.333	1.646	-1.080	17.758
2012	16.175	30.800	25.055	24.050	31.246	6.750	-6.191	72.030
T-1 2013	3.645	7.660	7.198	5.866	7.679	1.794	-480	18.504
T-2 2013	3.794	8.477	6.955	6.155	7.892	2.322	-937	19.226
2010 Var. anual	0,3%	4,6%	29,7%	26,5%	28,7%	-112,6%	-25,0%	10,1%
T-1 2011	13,8%	28,7%	33,2%	-3,9%	36,8%	652,1%	-54,5%	26,3%
T-2 2011	1,1%	17,2%	17,1%	-5,4%	21,5%	60587,1%	-45,5%	12,8%
T-3 2011	8,2%	23,6%	21,6%	-3,5%	25,0%	691,6%	-34,3%	18,5%
T-4 2011	5,0%	18,8%	18,5%	-2,3%	22,8%	1849,7%	-42,6%	15,0%
2011 Var. anual	6,8%	21,9%	22,3%	-3,8%	26,3%	1362,5%	-42,7%	17,9%
T-1 2012	0,6%	7,6%	3,7%	5,0%	12,4%	17,1%	-49,5%	4,7%
T-2 2012	-4,2%	6,9%	14,3%	2,7%	9,6%	24,5%	10,8%	6,7%
T-3 2012	-10,2%	2,1%	14,8%	1,0%	6,2%	6,8%	14,7%	2,8%
T-4 2012	-6,9%	3,7%	4,6%	-0,4%	-2,6%	21,8%	30,2%	1,4%
2012 Var. anual	-5,3%	5,1%	9,1%	2,1%	6,4%	17,6%	3,5%	3,9%
T-1 2013	-11,0%	-4,8%	16,6%	-4,7%	-7,3%	-4,9%	77,2%	1,0%
T-2 2013	-6,9%	7,7%	4,6%	0,8%	0,7%	31,6%	21,2%	3,4%

En las tasas de variación de los saldos, el color azul indica si en el primer período de la tasa había superávit, y el rojo si había déficit. El signo + indica que el saldo mejora (saldo más positivo o menos negativo), y el - que empeora (saldo menos positivo o más negativo). Ejemplos: un saldo deficitario en el primer período que pasa a positivo (+rojo); un saldo deficitario que pasa a más deficitario (-rojo); un saldo positivo que pasa a menos positivo (-azul); etc.

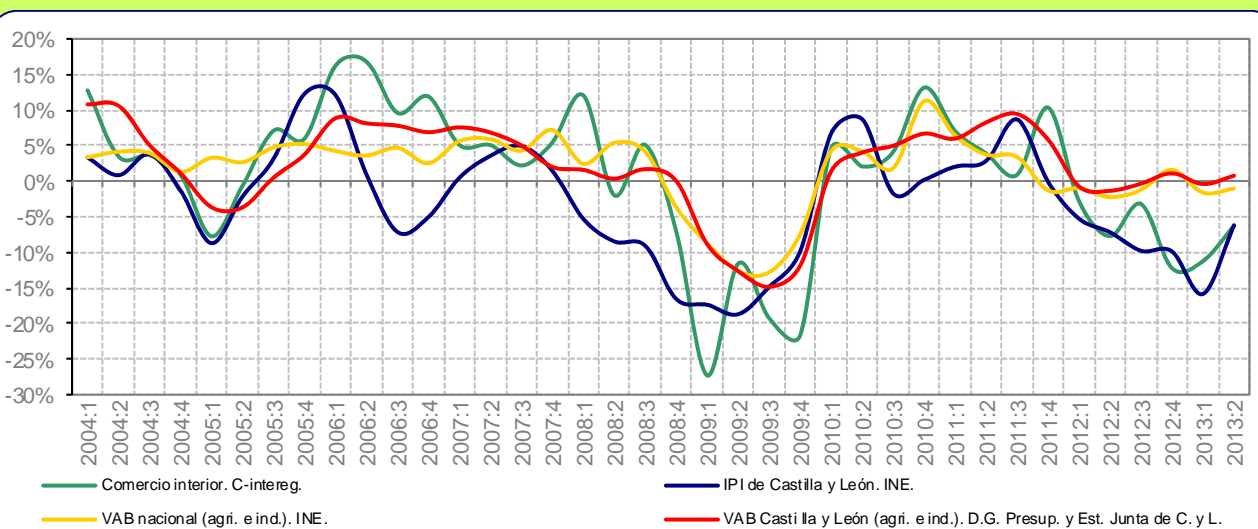
Castilla y León

Gráfico 1.2. Comercio interregional e intrarregional trimestral de Castilla y León.
Millones de euros y tasas de variación interanuales.



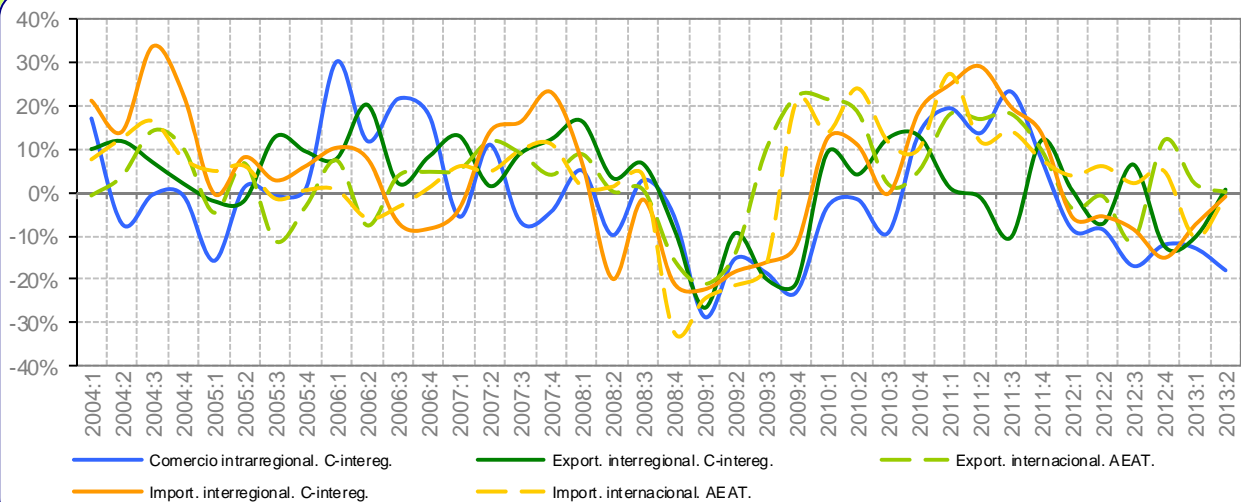
El **Gráfico 1.2** recoge la evolución del comercio de Castilla y León dentro de España. Desde el 2008:2, se empezaron a apreciar los primeros síntomas de la crisis, con caídas en las importaciones interregionales y el comercio intrarregional. En el 2009 se produjeron los mayores ajustes de las series. Posteriormente, en el 2010, todas las series se reactivaron, aunque sin llegar a recuperar los niveles pre-crisis. Entre el 2011-2012, la evolución de las exportaciones interregionales se caracterizó por su volatilidad, con fuertes caídas, entre el (-12%) y el (-7%), intercaladas con intensas recuperaciones, del (12%) y el (6%). Las importaciones interregionales alcanzaron su máximo dinamismo en el 2011:2, moderando su evolución hasta que en el 2012, momento en el que alcanzan tasas negativas. De forma similar, pero con caídas mayores, se comportó el flujo intrarregional. En el 2013:1, todas las series siguieron contrayéndose, pero en el 2013:2, los flujos interregionales se aproximaron a tasas del 0%.

Gráfico 2.2. El comercio interior de Castilla y León y otros indicadores.
Tasas de variación interanuales.



El **Gráfico 2.2** presenta la evolución del comercio interior de Castilla y León en comparación con la del IPI regional y el VAB regional y nacional (de agricultura e industria). Desde el inicio de la crisis, el IPI fue el primer indicador en caer (2008:1), seguido por el resto en el 2008:4. Desde el 2009:3, y de forma intensa, se inició la moderación de la caída de todas las series, alcanzándose las tasas positivas en el 2010:1. A lo largo del 2010-2011, se han observado patrones diferenciados en las series. Destaca la evolución más estable y positiva de los indicadores del VAB, que ya desde 2012 parecen haberse estancado, con un leve repunte del VAB regional en 2013:2. La recuperación del comercio interior también fue significativa, pero desde el 2012:1 volvió a contraerse. Desde finales del 2011, el IPI y el comercio interior divergen de los VABs, mostrando caídas mucho más acuciadas, que parecen moderarse en el 2013:2.

Gráfico 3.2. El comercio de bienes de Castilla y León según mercados.
Tasas de variación interanuales.



El **Gráfico 3.2** recoge la evolución del comercio de Castilla y León en el ámbito nacional e internacional. El comercio internacional fue el más afectado al inicio de la crisis. La rápida recuperación se produjo desde el 2009:3 en las exportaciones y un trimestre después en las importaciones. Desde el 2011:3 en adelante, los flujos internacionales cambiaron su tendencia alcista, registrándose entre el 2012:1-3 crecimientos más suaves en las importaciones y tasas negativas en las exportaciones. De su evolución más reciente destaca el repunte positivo de la demanda exterior en 2012:4 y en 2013:1, este último más leve. En cuanto a la etapa positiva de las importaciones internacionales, ésta se ha visto interrumpida en el 2013:1, al caer un -10,3%. El último dato disponible del comercio internacional, 2013:2, muestra el estancamiento de ambas series. En cuanto al comercio interior entre el 2012 y el 2013:2, se observa cómo todas las series entraron nuevamente en una etapa recesiva, salvo el repunte positivo de las exportaciones en 2012:3. En el 2013:2, los flujos interregionales también terminaron estancándose.

Tabla 2.2. Distribución espacial del comercio de bienes de Castilla y León.

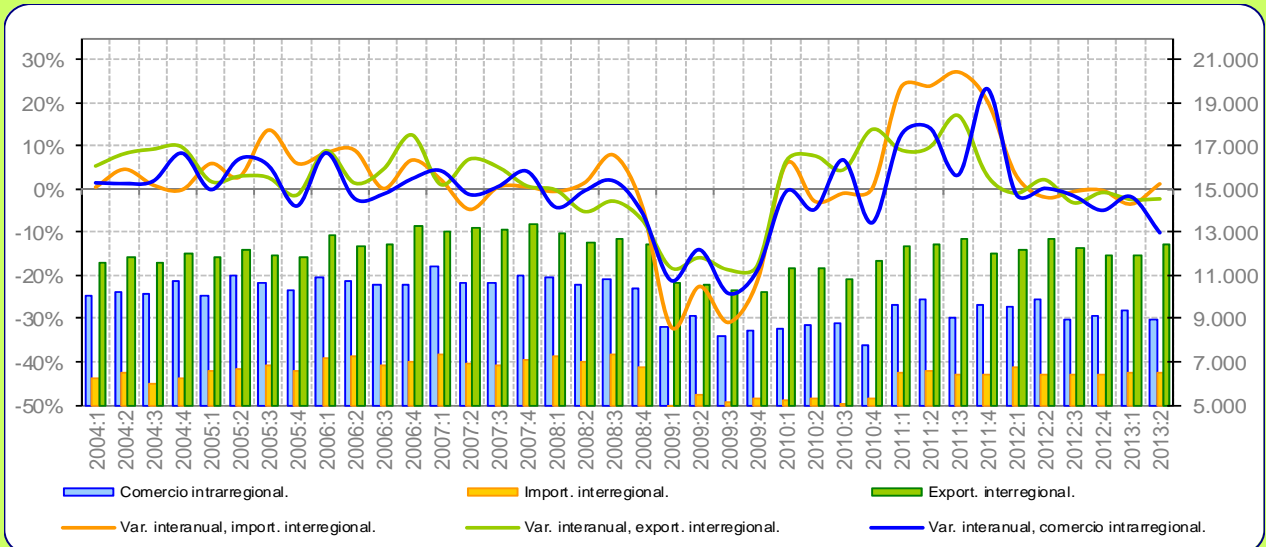
Millones de euros y tasas de variación interanuales	Propia CCAA (1)	EXPORTA A		IMPORTA DE		SALDO		PRODUCCIÓN EFECTIVA (1+2+3)
		ESPAÑA (2)	MUNDO (3)	ESPAÑA (4)	MUNDO (5)	ESPAÑA (2-4)	MUNDO (3-5)	
Promedio 95-01	7.907	12.265	6.417	13.959	6.439	-1.694	-22	26.589
Promedio 02-09	11.075	16.933	9.072	20.290	8.701	-3.357	371	37.079
2010	9.497	18.207	10.401	20.041	9.017	-1.833	1.383	38.105
T-1 2011	2.579	4.538	2.967	6.163	2.692	-1.626	274	10.083
T-2 2011	2.776	4.647	3.182	6.186	2.708	-1.539	474	10.605
T-3 2011	2.908	4.184	2.935	5.946	2.393	-1.762	543	10.028
T-4 2011	2.722	4.873	2.935	6.056	2.560	-1.182	375	10.530
2011	10.985	18.242	12.018	24.351	10.353	-6.109	1.666	41.245
T-1 2012	2.358	4.557	2.856	5.815	2.796	-1.257	61	9.772
T-2 2012	2.539	4.311	3.153	5.844	2.871	-1.533	282	10.004
T-3 2012	2.415	4.451	2.611	5.441	2.443	-990	168	9.477
T-4 2012	2.393	4.274	3.286	5.144	2.686	-871	601	9.953
2012	9.706	17.593	11.906	22.244	10.795	-4.651	1.111	39.206
T-1 2013	2.057	4.083	2.914	5.374	2.507	-1.291	407	9.054
T-2 2013	2.084	4.338	3.155	5.787	2.837	-1.449	318	9.578
2010 Var. anual	-0,6%	9,5%	11,1%	10,1%	14,7%	-16,4%	-7,7%	7,2%
T-1 2011	19,4%	1,1%	17,9%	24,7%	27,3%	-256,6%	-31,6%	10,0%
T-2 2011	13,6%	-1,1%	16,9%	29,0%	11,7%	-1514,5%	58,8%	7,5%
T-3 2011	23,2%	-10,4%	18,1%	19,7%	14,1%	-486,8%	39,6%	5,4%
T-4 2011	7,5%	12,0%	9,7%	13,5%	7,6%	-20,4%	27,0%	10,2%
2011 Var. anual	15,7%	0,2%	15,6%	21,5%	14,8%	-233,2%	20,4%	8,2%
T-1 2012	-8,5%	0,4%	-3,7%	-5,7%	3,8%	22,7%	-77,9%	-3,1%
T-2 2012	-8,5%	-7,2%	-0,9%	-5,5%	6,0%	0,4%	-40,4%	-5,7%
T-3 2012	-17,0%	6,4%	-11,1%	-8,5%	2,1%	43,8%	-69,1%	-5,5%
T-4 2012	-12,1%	-12,3%	12,0%	-15,1%	4,9%	26,3%	60,3%	-5,5%
2012 Var. anual	-11,6%	-3,6%	-0,9%	-8,7%	4,3%	23,9%	-33,3%	-4,9%
T-1 2013	-12,8%	-10,4%	2,0%	-7,6%	-10,3%	-2,7%	573,3%	-7,3%
T-2 2013	-17,9%	0,6%	0,1%	-1,0%	-1,2%	5,5%	12,6%	-4,3%

En las tasas de variación de los saldos, el color azul indica si en el primer periodo de la tasa había superávit, y el rojo si había déficit. El signo + indica que el saldo mejora (saldo más positivo o menos negativo), y el - que empeora (saldo menos positivo o más negativo). Ejemplos: un saldo deficitario en el primer periodo que pasa a positivo (+rojo); un saldo deficitario que pasa a más deficitario (-rojo); un saldo positivo que pasa a menos positivo (-azul); etc.

Cataluña

Gráfico 1.4. Comercio interregional e intrarregional trimestral de Cataluña.

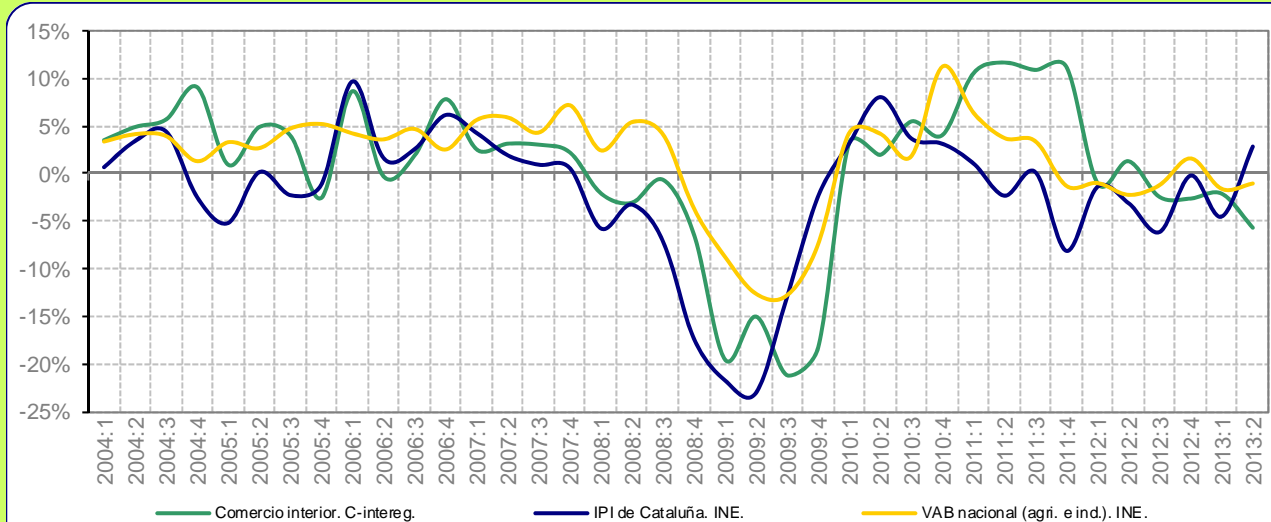
Millones de euros y tasas de variación interanuales.



El **Gráfico 1.4** muestra la evolución del comercio interno catalán y el que mantiene con el resto de España. Desde que se inició la crisis, el comercio intrarregional y las importaciones interregionales registraron los mayores ajustes durante el 2009. La reactivación del comercio interregional se inició en el 2010:1. Sin embargo, las importaciones interregionales volvieron a resentirse durante el resto del año, sin llegar a crecer de forma contundente hasta inicios del 2011. Por el lado de las exportaciones interregionales, flujo muy voluminoso a escala nacional, su recuperación fue más dinámica, iniciándose con contundencia desde el 2010:1. Como en las importaciones, el flujo intrarregional registró su mayor recuperación en 2011. En 2012 la evolución positiva de las series se ha moderado fuertemente, registrándose varias tasas nulas o negativas. En 2013:2 se recoge una fuerte recaída del flujo intrarregional (-10,1%), y una leve recuperación de las importaciones. Las exportaciones seguirían cayendo (-2,3%).

Gráfico 2.4. El comercio interior de Cataluña y otros indicadores.

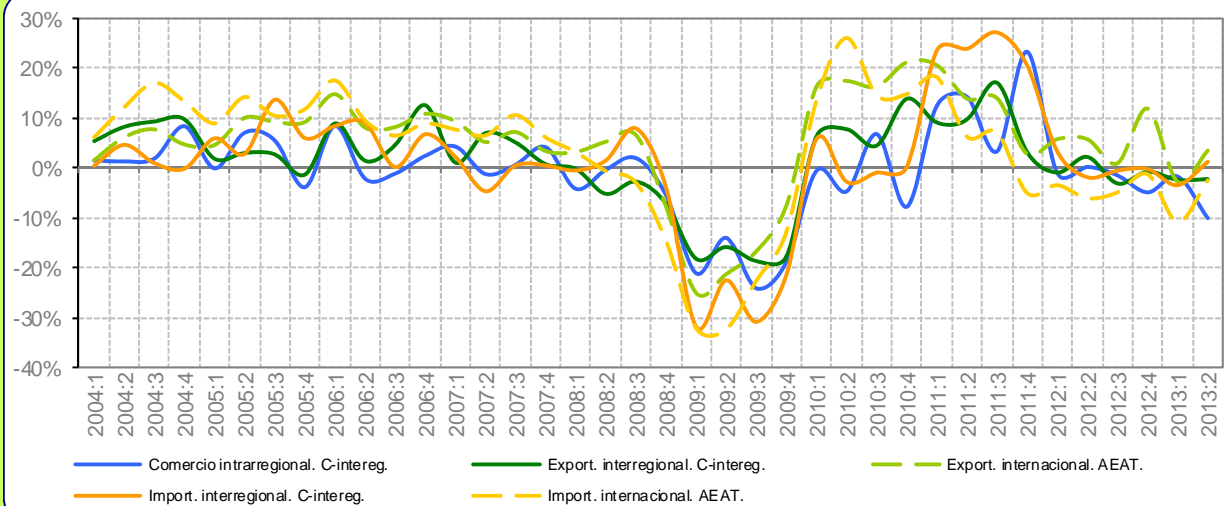
Tasas de variación interanuales.



El **Gráfico 2.4** presenta la evolución del comercio interior de Cataluña (flujo intrarregional y de exportaciones interregionales) en comparación con su IPI y el VAB de España (de agricultura e industria). Durante la crisis, el IPI recogió un intenso empeoramiento de su evolución, con fuertes caídas entre el 2008:1 y el 2009:4, fecha en la que retomó su evolución positiva. Sin embargo, desde el 2010:2 el IPI de Cataluña fue desacelerando su crecimiento, contrayéndose nuevamente desde el 2011:2. En el caso del agregado del comercio interior, tras un período de recesión entre el 2008:1 y el 2009:4, entró en una etapa de recuperación que se prolongó hasta el 2011:4. En la evolución más reciente, del 2012:1 al 2013:1, han predominado las tasas de crecimiento negativas. El 2013:2 muestra el mejor dato del IPI y el peor del indicador de comercio desde que empezaran nuevamente a contraerse.

Gráfico 3.4. El comercio de bienes de Cataluña según mercados.

Tasas de variación interanuales.



El **Gráfico 3.4** muestra la evolución del comercio catalán en todos los mercados. Todas las series se vieron afectadas por la crisis, registrando una enérgica caída y una posterior rápida recuperación. Las mayores caídas se dieron entre el 2008:4 y 2009:4. Entre el 2010:1 y el 2011:3, el comercio internacional avanzó con firmeza en la recuperación de los niveles perdidos durante el 2009. Sus avances superaron con creces a los de los flujos intranacionales. Desde el 2011:4 en adelante, las exportaciones internacionales han seguido dentro de una senda positiva, salvo en el 2013:1 que cayeron un -2,8%, pero con tasas inferiores a las alcanzadas en la etapa anterior. Las importaciones internacionales, sin embargo, han perdido fuerza nuevamente, reforzándose su caída en el 2013:1 (-10,8%). Del último trimestre disponible (2013:2), destaca la recuperación de las exportaciones internacionales y las importaciones interregionales. En sentido contrario, el flujo intrarregional vuelve a recaer.

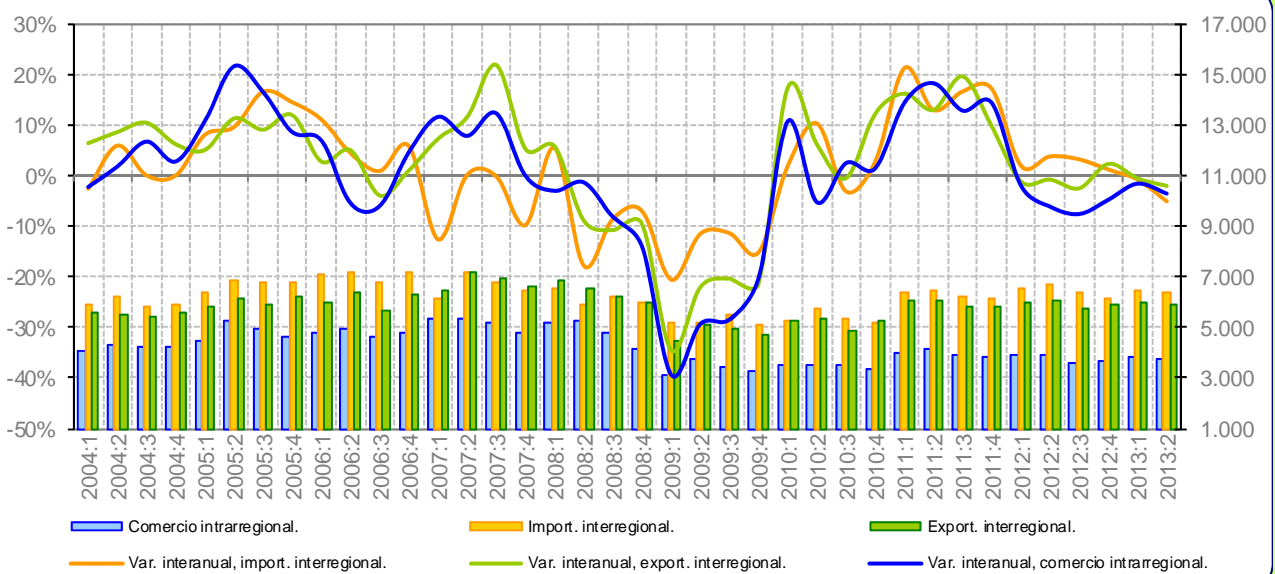
Tabla 2.4. Distribución espacial del comercio de bienes de Cataluña.

Millones de euros y tasas de variación interanuales	Propia CCAA (1)	EXPORTA A		IMPORTA DE		SALDO		PRODUCCIÓN EFECTIVA (1+2+3)
		ESPAÑA (2)	MUNDO (3)	ESPAÑA (4)	MUNDO (5)	ESPAÑA (2-4)	MUNDO (3-5)	
Promedio 95-01	32.123	38.203	26.843	20.825	37.023	17.378	-10.181	97.168
Promedio 02-09	40.802	47.247	43.007	25.512	65.372	21.735	-22.364	131.057
2010	33.805	45.130	48.866	20.932	67.296	24.197	-18.430	127.801
T-1 2011	9.624	12.326	13.732	6.492	18.797	5.833	-5.065	35.682
T-2 2011	9.905	12.459	13.823	6.558	18.450	5.902	-4.627	36.188
T-3 2011	9.065	12.665	13.785	6.427	17.517	6.238	-3.732	35.515
T-4 2011	9.623	12.016	13.614	6.424	16.772	5.592	-3.158	35.253
2011	38.217	49.466	54.955	25.900	71.537	23.565	-16.582	142.638
T-1 2012	9.518	12.210	14.523	6.705	18.144	5.506	-3.621	36.251
T-2 2012	9.925	12.732	14.617	6.435	17.326	6.297	-2.709	37.273
T-3 2012	8.929	12.267	13.914	6.391	16.658	5.876	-2.745	35.109
T-4 2012	9.150	11.922	15.230	6.408	16.560	5.514	-1.330	36.302
2012	37.522	49.131	58.283	25.939	68.688	23.192	-10.405	144.936
T-1 2013	9.353	11.918	14.112	6.472	16.177	5.446	-2.065	35.384
T-2 2013	8.924	12.445	15.122	6.512	16.893	5.932	-1.771	36.491
2010 Var. anual	-1,7%	8,1%	17,9%	0,5%	17,1%	15,7%	-15,2%	8,7%
T-1 2011	12,5%	9,1%	20,6%	23,6%	18,2%	-3,5%	-12,1%	14,2%
T-2 2011	14,3%	9,7%	13,9%	23,9%	6,3%	-2,7%	11,5%	12,5%
T-3 2011	3,3%	17,0%	14,0%	27,1%	7,1%	8,2%	12,5%	12,1%
T-4 2011	23,3%	3,1%	2,8%	20,5%	-5,1%	-11,5%	28,6%	7,8%
2011 Var. anual	13,1%	9,6%	12,5%	23,7%	6,3%	-2,6%	10,0%	11,6%
T-1 2012	-1,1%	-0,9%	5,8%	3,3%	-3,5%	-5,6%	28,5%	1,6%
T-2 2012	0,2%	2,2%	5,7%	-1,9%	-6,1%	6,7%	41,4%	3,0%
T-3 2012	-1,5%	-3,1%	0,9%	-0,6%	-4,9%	-5,8%	26,5%	-1,1%
T-4 2012	-4,9%	-0,8%	11,9%	-0,2%	-1,3%	-1,4%	57,9%	3,0%
2012 Var. anual	-1,8%	-0,7%	6,1%	0,1%	-4,0%	-1,6%	37,3%	1,6%
T-1 2013	-1,7%	-2,4%	-2,8%	-3,5%	-10,8%	-1,1%	43,0%	-2,4%
T-2 2013	-10,1%	-2,3%	3,5%	1,2%	-2,5%	-5,8%	34,6%	-2,1%

En las tasas de variación de los saldos, el color azul indica si en el primer período de la tasa había superávit, y el rojo si había déficit. El signo + indica que el saldo mejora (saldo más positivo o menos negativo), y el - que empeora (saldo menos positivo o más negativo). Ejemplos: un saldo deficitario en el primer período que pasa a positivo (+rojo); un saldo deficitario que pasa a más deficitario (-rojo); un saldo positivo que pasa a menos positivo (-azul); etc.

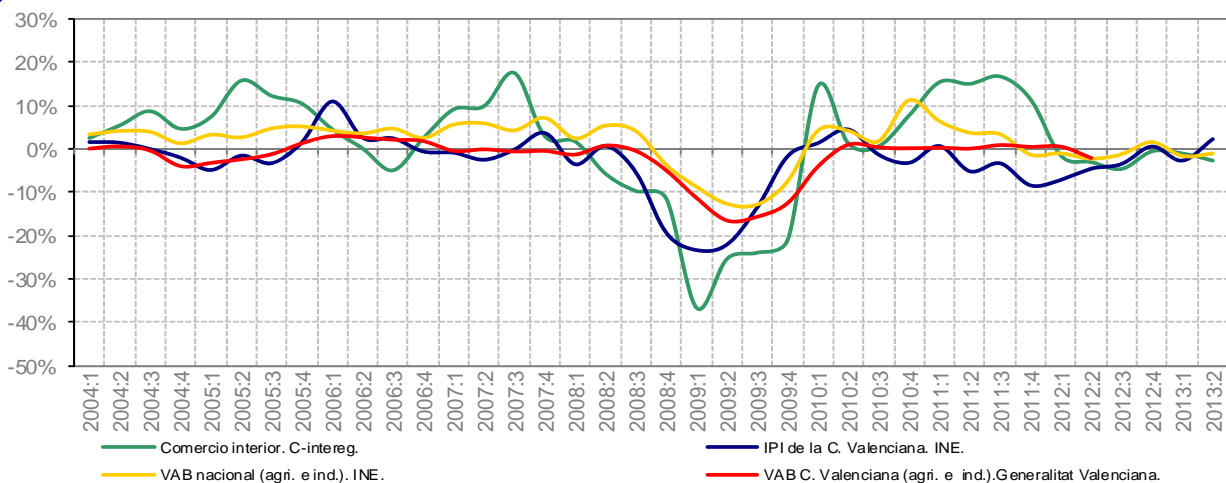
Comunidad Valenciana

Gráfico 1.5. Comercio interregional e intrarregional trimestral de la C. Valenciana.
Millones de euros y tasas de variación interanuales.



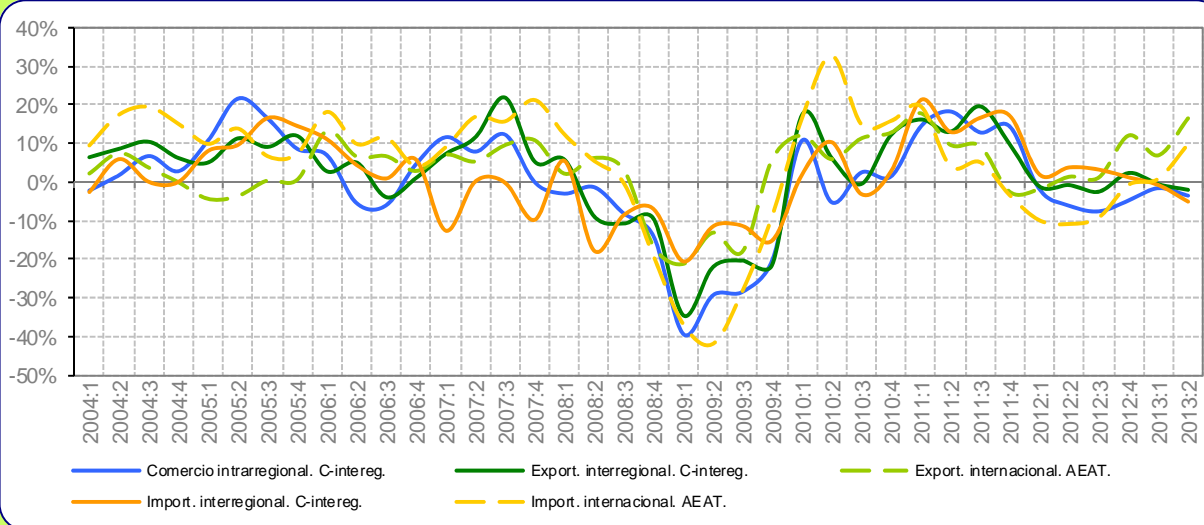
El **Gráfico 1.5** recoge la evolución del comercio de la Comunidad Valenciana (CV) dentro de España. De este período destacan las contracciones que se dieron en las series entre el 2008:2 y el 2009:4, consecuencia de la absorción de los desequilibrios acumulados hasta el momento, tanto por parte del sector público como del privado. El flujo intrarregional fue el que registró las mayores caídas, seguido de cerca por la evolución de las exportaciones interregionales. Entre el 2010 y 2011 se compensaron parte de las pérdidas del 2009. Sin embargo, con el 2012 se produjo un empeoramiento generalizado en las series, en línea con la contracción de la demanda interna de la región y del país. Tan sólo las importaciones interregionales registraron tasas positivas durante la mayor parte del 2012. Ya en el 2013:1 prácticamente todas las series se estancaron en torno a tasas del (-1%), y reforzaron su caída en 2013:2.

Gráfico 2.5. El comercio interior de la Comunidad Valenciana y otros indicadores.
Tasas de variación interanuales.



El **Gráfico 2.5** presenta la evolución del comercio interior de España por parte de CV, en comparación con otros indicadores de producción: IPI regional, VAB nacional y VAB regional (de agricultura e industria). La serie del comercio interior junto con el IPI regional, fueron las variables que se vieron más afectados por la crisis, en contraste con la mayor resistencia de los VABs. La moderación en la caída del IPI y del indicador de comercio interior fue igualmente energética desde el 2009:1. En 2011, mientras el comercio interior recuperó gran parte de los niveles perdidos durante 2009, el IPI se mantuvo de nuevo en tasas por debajo del cero. Desde el 2012, todas las series mostraron signos de debilidad. El comercio interior registro en 2012:1 las primeras tasas negativas desde que empezó a crecer en 2010:4. El IPI siguió contrayéndose, aunque la velocidad de caída se fue reduciendo progresivamente. Con el 2013:1-2, todas las series han conservado un leve signo negativo en su evolución, salvo el IPI en el 2013:2, que creció un 2,3%.

Gráfico 3.5. El comercio de bienes de la Comunidad Valenciana según mercados.
Tasas de variación interanuales.



El **Gráfico 3.5** recoge la evolución del comercio de la CV en los principales mercados. La caída del comercio internacional llegó con posterioridad a la del comercio interior, entre 2008:3 y 2008:4. Sin embargo, su contracción fue igualmente aguda. Las importaciones internacionales registraron un ajuste muy intenso entre 2009 y 2010. Las exportaciones internacionales, sin embargo, se vieron menos afectadas, contando con tasas negativas más suaves y una recuperación más firme desde el 2009:4. Durante el 2011 la recuperación del comercio internacional se fue debilitando. Del 2012 cabe destacar dos hechos: por un lado, llama la atención la recaída de las importaciones internacionales hasta el 2012:3, reflejo de la debilidad de la demanda interna; así mismo, las exportaciones internacionales, que estarían creciendo levemente desde el 2012:2, se reactivaron fuertemente a partir del 2012:4 sin apenas concesiones hasta el 2013:2, y arrastrando a las importaciones internacionales desde 2013:1.

Tabla 2.5. Distribución espacial del comercio de bienes de la Comunidad Valenciana.

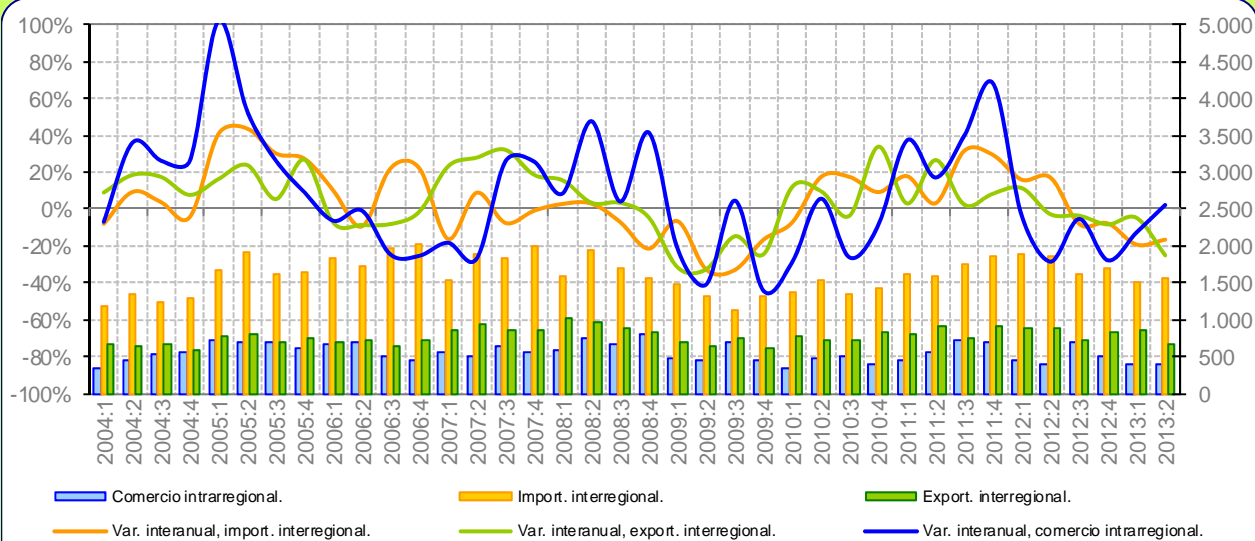
Millones de euros y tasas de variación interanuales	Propia CCAA (1)	EXPORTA A		IMPORTA DE		SALDO		PRODUCCIÓN EFECTIVA (1+2+3)
		ESPAÑA (2)	MUNDO (3)	ESPAÑA (4)	MUNDO (5)	ESPAÑA (2-4)	MUNDO (3-5)	
Promedio 95-01	12.293	17.532	12.963	19.256	9.888	-1.724	3.075	42.788
Promedio 02-09	17.672	22.807	17.751	24.770	18.394	-1.964	-643	58.229
2010	13.831	20.798	18.732	21.518	19.461	-720	-729	53.361
T-1 2011	3.983	6.077	5.517	6.378	5.558	-301	-41	15.577
T-2 2011	4.177	6.070	5.139	6.468	5.333	-397	-194	15.386
T-3 2011	3.924	5.856	4.391	6.197	4.872	-341	-481	14.171
T-4 2011	3.812	5.802	5.197	6.100	4.874	-298	323	14.811
2011	15.895	23.806	20.243	25.144	20.636	-1.338	-393	59.945
T-1 2012	3.903	6.004	5.413	6.499	5.003	-495	410	15.319
T-2 2012	3.919	6.020	5.206	6.710	4.751	-690	455	15.144
T-3 2012	3.624	5.706	4.441	6.393	4.425	-687	16	13.771
T-4 2012	3.628	5.934	5.819	6.170	4.835	-236	984	15.382
2012	15.073	23.664	20.880	25.772	19.014	-2.108	1.866	59.617
T-1 2013	3.839	5.968	5.784	6.444	5.043	-477	741	15.591
T-2 2013	3.778	5.894	6.062	6.366	5.213	-472	849	15.734
2010 Var. anual	2,0%	8,5%	10,4%	2,8%	19,7%	59,0%	-202,9%	7,4%
T-1 2011	14,3%	16,1%	17,7%	21,2%	19,6%	-870,3%	-209,0%	16,2%
T-2 2011	18,2%	12,9%	9,6%	12,9%	4,0%	-12,6%	55,5%	13,1%
T-3 2011	12,8%	19,5%	9,2%	16,6%	5,1%	18,3%	21,9%	14,3%
T-4 2011	14,3%	9,7%	-2,6%	17,1%	-3,5%	-466,1%	13,1%	6,1%
2011 Var. anual	14,9%	14,5%	8,1%	16,8%	6,0%	-85,7%	46,1%	12,3%
T-1 2012	-2,0%	-1,2%	-1,9%	1,9%	-10,0%	-64,5%	1099,9%	-1,7%
T-2 2012	-6,2%	-0,8%	1,3%	3,7%	-10,9%	-73,7%	334,3%	-1,6%
T-3 2012	-7,6%	-2,6%	1,1%	3,2%	-9,2%	-101,4%	103,4%	-2,8%
T-4 2012	-4,8%	2,3%	12,0%	1,1%	-0,8%	20,8%	204,6%	3,9%
2012 Var. anual	-5,2%	-0,6%	3,1%	2,5%	-7,9%	-57,6%	574,4%	-0,5%
T-1 2013	-1,6%	-0,6%	6,9%	-0,8%	0,8%	3,7%	80,8%	1,8%
T-2 2013	-3,6%	-2,1%	16,4%	-5,1%	9,7%	31,6%	86,4%	3,9%

En las tasas de variación de los saldos, el color azul indica si en el primer período de la tasa había superávit, y el rojo si había déficit. El signo + indica que el saldo mejora (saldo más positivo o menos negativo), y el - que empeora (saldo menos positivo o más negativo). Ejemplos: un saldo deficitario en el primer período que pasa a positivo (+rojo); un saldo deficitario que pasa a más deficitario (-rojo); un saldo positivo que pasa a menos positivo (-azul); etc.

Extremadura

Gráfico 1.6. Comercio interior trimestral de Extremadura.

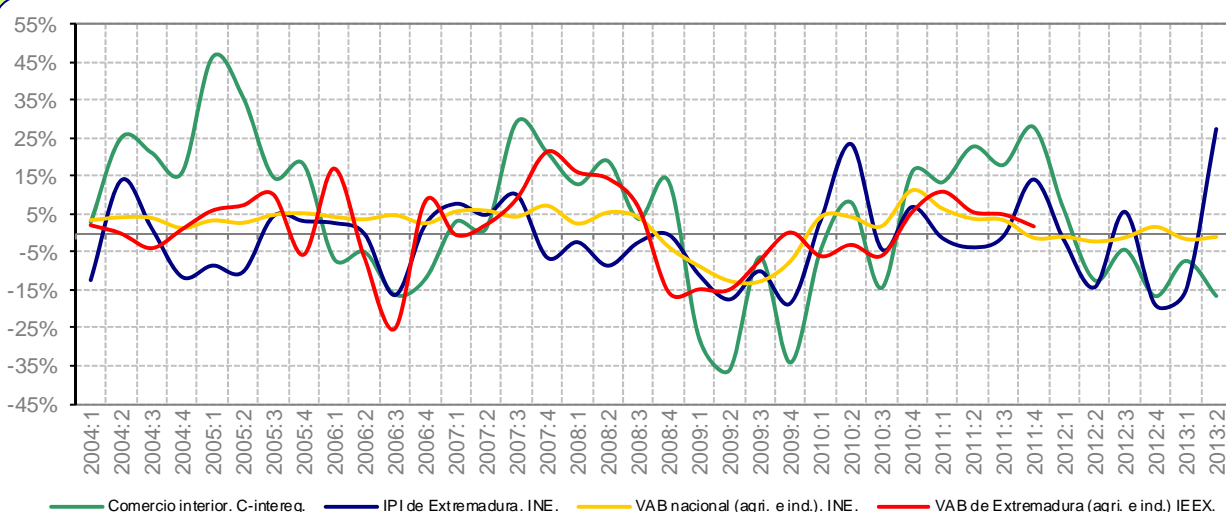
Millones de euros y tasas de variación interanuales.



El **Gráfico 1.6** contiene la evolución del comercio intrarregional e interregional de Extremadura, donde la alta volatilidad de los flujos vendría parcialmente explicada por el bajo valor de sus niveles. En este sentido, la evolución del comercio interregional se mostró más estable que la del intrarregional. Tanto las exportaciones como las importaciones interregionales registraron una recuperación más temprana y estable (2010-2011). En contraste, el flujo intrarregional sufrió acusadas caídas entre el 2009-2010, y una intensa recuperación durante 2011. En cuanto al 2012, una vez recuperada parte de la intensidad de los flujos, los dos primeros trimestres reflejaron signos de agotamiento para los flujos interregionales, los cuales volvieron a deprimirse desde 2012:3 hasta el último período disponible, 2013:2. En el caso de la evolución del flujo intrarregionales, aunque marcada por el signo negativo desde el inicio del año, se caracterizó por bajadas y subidas es su contracción, llegando en el 2013:2 a crecer un 2,2%.

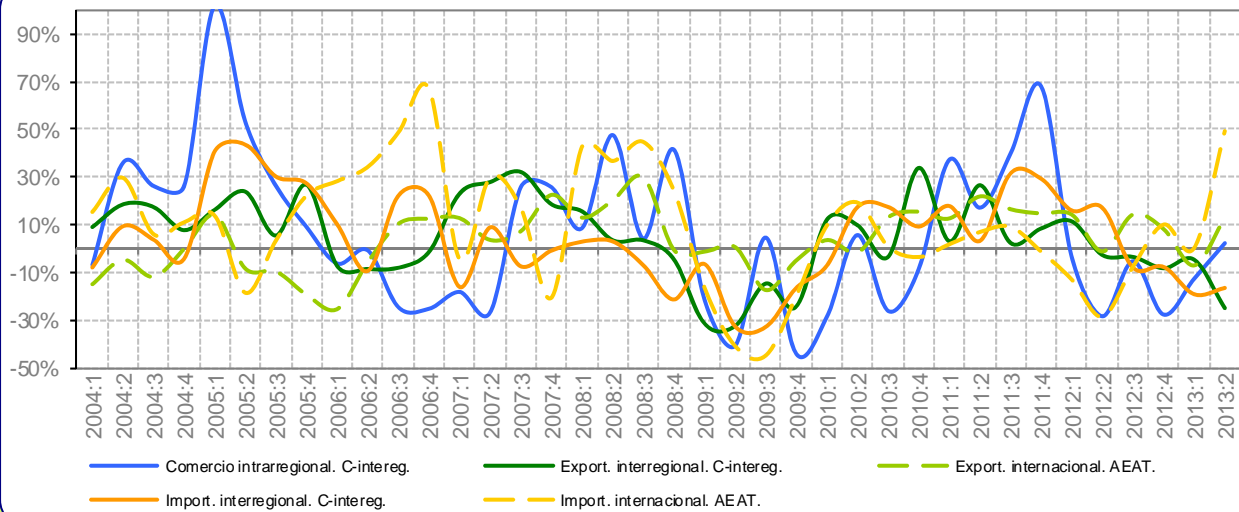
Gráfico 2.6. El comercio interior de Extremadura y otros indicadores.

Tasas de variación interanuales.



El **Gráfico 2.6** presenta la evolución del comercio interior de Extremadura, junto con el IPI regional y el VAB nacional y regional (de agricultura e industria). En líneas generales, el comercio interior y el IPI se han mostrado como los indicadores más volátiles del ciclo. Durante la crisis, el IPI fue la primera de las series en reaccionar, con una primera caída en 2007:4. El comercio interior, sin embargo, no cayó hasta el 2009:1, pero registró las mayores contracciones del período. En cuanto a los avances en su recuperación, entre el 2010:4 y el 2012:1, el comercio interior ofreció una tendencia alcista clara. En el caso del indicador IPI su recuperación fue la más inestable. Ya entre el 2012:1 y el 2013:2, tanto el IPI como el comercio interior han vuelto a resentirse, con la excepción de la intensa recuperación experimentada por el IPI durante el 2012:3, del (5,6%) y, la aún más intensa, del 2012:3 (27,4%).

Gráfico 3.6. El comercio de bienes de Extremadura según mercados.
Tasas de variación interanuales.



El **Gráfico 3.6** recoge la evolución del comercio de Extremadura en todos los mercados. Con la crisis, las exportaciones internacionales entraron en tasas negativas en 2008:4, un trimestre después (2009:1) lo hicieron las importaciones internacionales, aunque de forma más abrupta. Desde 2010:3 hasta prácticamente el 2012:4, las exportaciones internacionales han avanzado en su recuperación, frenando así el desplome del ya bajo crecimiento de la región. De la evolución más reciente de esta serie, destaca una leve recaída en el 2013:1 y su posterior recuperación en el 2013:2. En el caso de las importaciones internacionales, éstas registraron tasas positivas menos importantes durante su periodo de recuperación, reflejo de la caída del consumo interno extremeño. Igualmente, de forma temprana, desde el 2011:4, las importaciones internacionales volvieron a contraerse progresivamente. Sin embargo, en su evolución más cercana, las importaciones internacionales han vuelto a crecer de forma significativa.

Tabla 2.6. Distribución espacial del comercio de bienes de Extremadura.

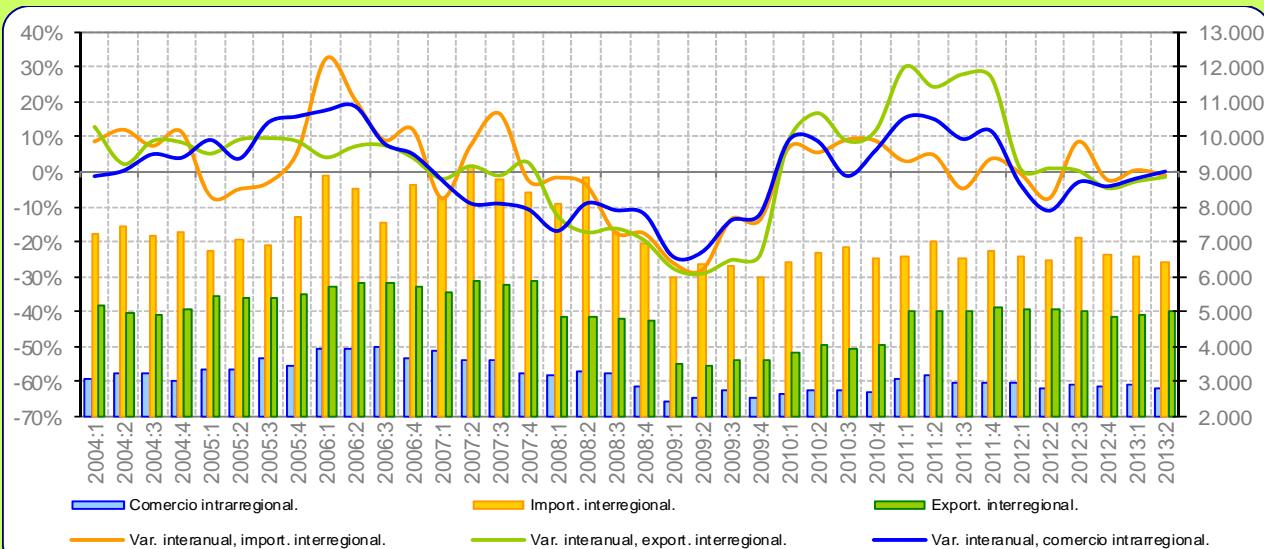
Millones de euros y tasas de variación interanuales	Propia CCAA (1)	EXPORTA A		IMPORTA DE		SALDO		PRODUCCIÓN EFECTIVA (1+2+3)
		ESPAÑA (2)	MUNDO (3)	ESPAÑA (4)	MUNDO (5)	ESPAÑA (2-4)	MUNDO (3-5)	
Promedio 95-01	1.099	1.728	564	4.043	291	-2.315	274	3.392
Promedio 02-09	2.196	2.848	1.117	6.032	816	-3.184	301	6.161
2010	1.739	3.065	1.257	5.684	977	-2.619	280	6.061
T-1 2011	461	799	318	1.622	263	-822	55	1.579
T-2 2011	553	910	390	1.589	271	-679	119	1.852
T-3 2011	729	746	402	1.756	247	-1.011	154	1.877
T-4 2011	687	912	355	1.851	235	-940	120	1.954
2011	2.430	3.366	1.464	6.818	1.016	-3.452	448	7.261
T-1 2012	444	890	364	1.879	229	-989	135	1.698
T-2 2012	396	885	385	1.860	193	-976	191	1.665
T-3 2012	690	719	459	1.614	228	-895	231	1.868
T-4 2012	497	836	383	1.709	258	-873	125	1.716
2012	2.027	3.330	1.591	7.063	909	-3.733	682	6.947
T-1 2013	388	848	338	1.518	229	-670	108	1.574
T-2 2013	404	663	434	1.552	288	-889	146	1.502
2010 Var. anual	-16,1%	12,2%	7,3%	8,4%	6,1%	-4,3%	11,5%	1,4%
T-1 2011	37,2%	3,0%	12,6%	17,8%	1,8%	-36,8%	127,1%	13,2%
T-2 2011	17,1%	26,5%	21,8%	3,2%	6,9%	17,2%	78,7%	22,6%
T-3 2011	39,7%	2,3%	16,5%	31,6%	9,1%	-66,8%	30,6%	17,6%
T-4 2011	68,0%	8,4%	14,7%	29,2%	-1,3%	-58,8%	68,1%	25,3%
2011 Var. anual	39,7%	9,8%	16,5%	20,0%	4,0%	-31,8%	59,9%	19,8%
T-1 2012	-3,7%	11,4%	14,2%	15,9%	-13,0%	-20,3%	143,6%	7,5%
T-2 2012	-28,4%	-2,8%	-1,3%	17,1%	-28,6%	-43,7%	61,2%	-10,1%
T-3 2012	-5,4%	-3,5%	14,2%	-8,1%	-7,7%	11,5%	49,3%	-0,4%
T-4 2012	-27,7%	-8,3%	8,1%	-7,7%	10,0%	7,1%	4,4%	-12,2%
2012 Var. anual	-16,6%	-1,1%	8,6%	3,6%	-10,6%	-8,1%	52,1%	-4,3%
T-1 2013	-12,7%	-4,7%	-7,1%	-19,2%	0,2%	32,2%	-19,5%	-7,3%
T-2 2013	2,2%	-25,0%	12,8%	-16,5%	49,2%	8,9%	-23,9%	-9,8%

En las tasas de variación de los saldos, el color azul indica si en el primer período de la tasa había superávit, y el rojo si había déficit. El signo + indica que el saldo mejora (saldo más positivo o menos negativo), y el - que empeora (saldo menos positivo o más negativo). Ejemplos: un saldo deficitario en el primer período que pasa a positivo (+rojo); un saldo deficitario que pasa a más deficitario (-rojo); un saldo positivo que pasa a menos positivo (-azul); etc.

Comunidad de Madrid

Gráfico 1.7. Comercio interior trimestral de la Comunidad de Madrid.

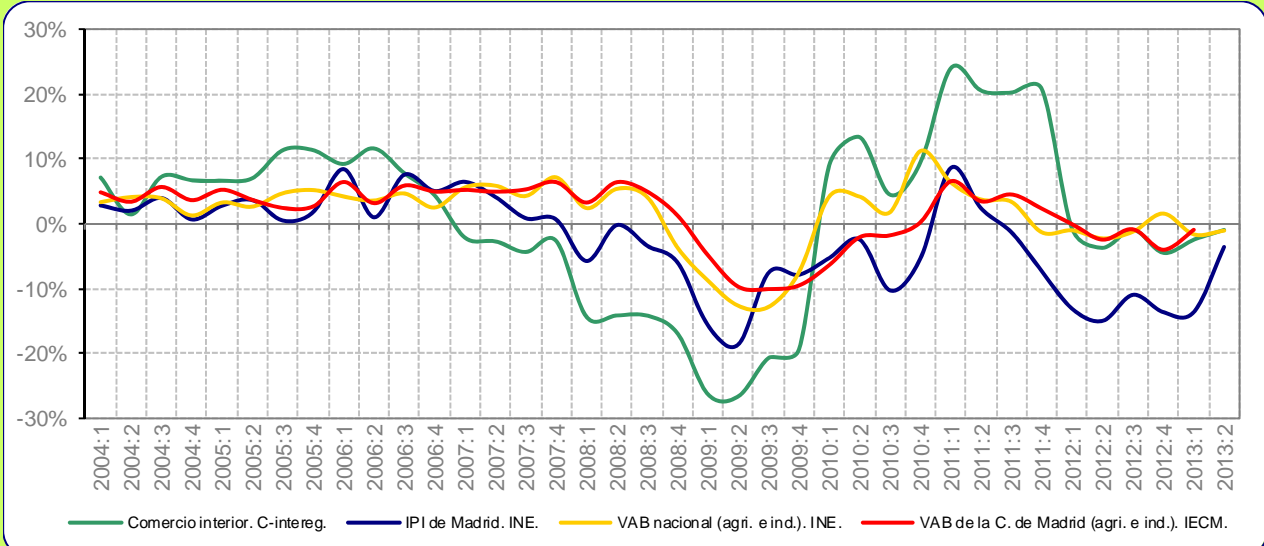
Millones de euros y tasas de variación interanuales.



El **Gráfico 1.7** presenta la evolución de todos los componentes del comercio de la Comunidad de Madrid dentro de España. Nótese que al no incluir los flujos de producción y distribución eléctrica, el saldo es negativo. Los mayores desplomes que sufrieron las series se dieron entre el 2008:1 y el 2009:4, aunque el flujo intrarregional ya había comenzado a caer en el 2007:1. Las exportaciones mostraron un proceso de recuperación más intenso y prolongado que las otras series, éste se dio entre 2010 y el 2011. En cuanto a los datos disponibles desde el 2012, estos apuntan hacia un primer estancamiento de las exportaciones interregionales, con una leve recaída entre 2012:4-2013:1. La evolución del flujo intrarregional, que partía de una situación menos favorable al comienzo del 2012, mostró una trayectoria posterior muy similar a la de las exportaciones. Por su parte, las importaciones ofrecieron un comportamiento más oscilante durante 2012, pero con el inicio del 2013, también han recogido un parón en su avance.

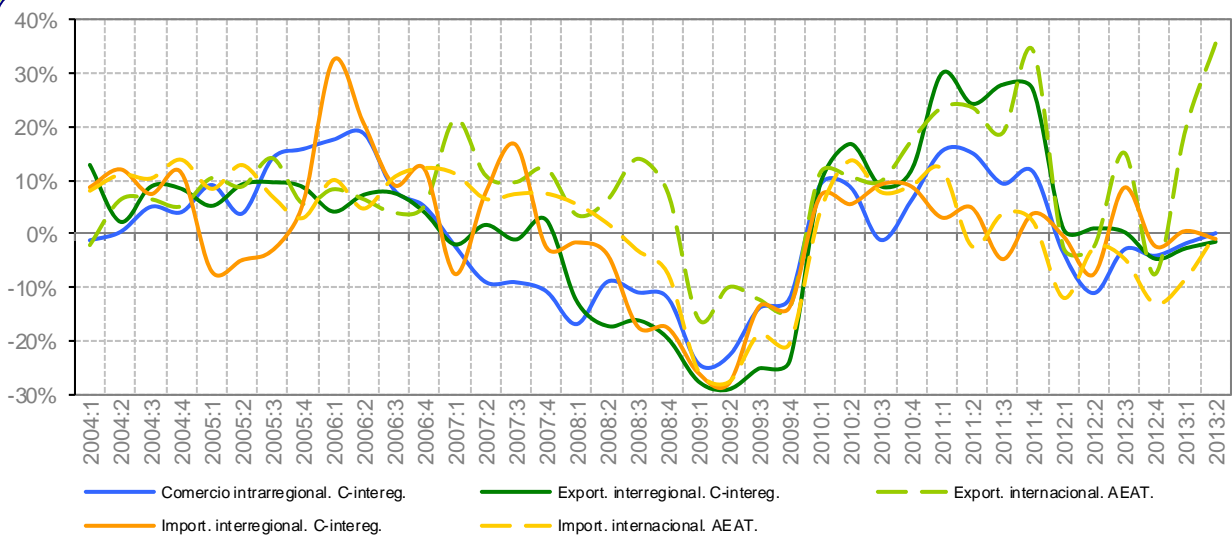
Gráfico 2.7. El comercio interior de la Comunidad de Madrid y otros indicadores.

Tasas de variación interanuales.



El **Gráfico 2.7** muestra la evolución del comercio interior con origen en la Comunidad de Madrid, frente al IPI y el VAB regional y nacional (de agricultura e industria). Del indicador de comercio interior, destaca su pronta contracción (2007:1), en comparación con los otros indicadores, cuya evolución se ha mostrado más plana. La caída del IPI se retrasó al 2008:1 y la del VAB regional al 2009:1. Sin embargo, entre el 2010-2011 la serie del comercio interior fue la primera en mostrar altos niveles de crecimiento, como reacción ante las caídas del 2009. En el caso del IPI, serie altamente correlacionada con el indicador de comercio, ésta recogió caídas menos agudas durante los inicios de la crisis, pero tras crecer únicamente entre el 2011:1-2, volvió a decrecer. Desde el 2012, en todas las series han predominado las tasas negativas, sin embargo, ya al final del periodo éstas han tendido hacia el 0%.

Gráfico 3.7. El comercio de bienes de la Comunidad de Madrid según mercados.
Tasas de variación interanuales.



El **Gráfico 3.7** muestra el comercio de la Comunidad de Madrid en todos los mercados. Durante el inicio de la crisis, el comercio internacional mantuvo una dinámica más positiva y estable que la del comercio intra-nacional: las importaciones no decrecieron hasta 2008:3 y las exportaciones lo hicieron en 2009:1. Desde el 2010:2 los flujos internacionales ya alcanzaron un crecimiento positivo de cierta magnitud, que en el caso de las exportaciones se prolongó de forma ininterrumpida hasta 2011:4. Las importaciones internacionales, sin embargo, se mostraron menos dinámicas, volviendo a sufrir caídas desde 2011:2. En 2012 todas las series, tanto nacionales como internacionales, volvieron a empeorar. En el caso del comercio internacional, las importaciones siguieron contrayéndose, aunque ya en el 2013:2 a una intensidad mucho menor. Las exportaciones internacionales, por el contrario, pese a una fuerte caída en 2012:4, han mostrado una evolución mucho más favorable.

Tabla 2.7. Distribución espacial del comercio de bienes de la Comunidad de Madrid.

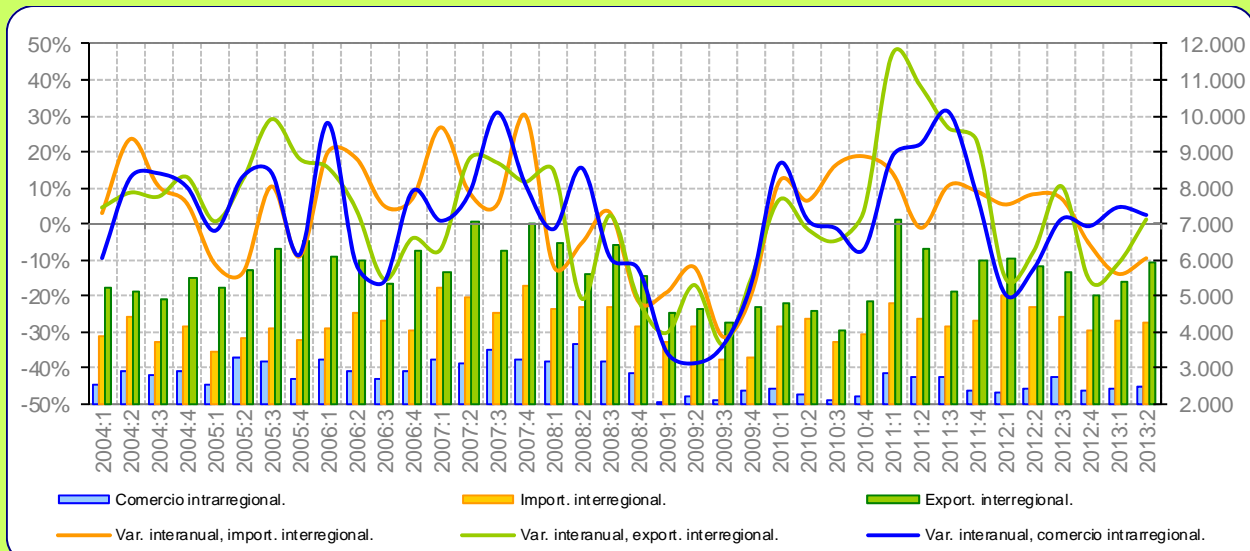
Millones de euros y tasas de variación interanuales	Propia CCAA (1)	EXPORTA A		IMPORTA DE		SALDO		PRODUCCIÓN EFECTIVA (1+2+3)
		ESPAÑA (2)	MUNDO (3)	ESPAÑA (4)	MUNDO (5)	ESPAÑA (2-4)	MUNDO (3-5)	
Promedio 95-01	10.958	18.502	10.665	21.151	30.659	-2.649	-19.993	40.125
Promedio 02-09	13.095	19.982	17.562	29.235	52.201	-9.254	-34.638	50.638
2010	10.826	15.848	21.332	26.490	51.413	-10.642	-30.082	48.006
T-1 2011	3.060	5.006	6.294	6.595	14.091	-1.588	-7.798	14.360
T-2 2011	3.169	5.020	6.597	7.025	12.609	-2.005	-6.012	14.786
T-3 2011	2.995	5.021	6.187	6.544	12.724	-1.523	-6.538	14.203
T-4 2011	2.994	5.113	7.645	6.763	13.966	-1.650	-6.321	15.751
2011	12.218	20.160	26.722	26.927	53.390	-6.766	-26.668	59.101
T-1 2012	2.950	5.050	6.131	6.563	12.404	-1.512	-6.274	14.131
T-2 2012	2.817	5.071	6.435	6.492	12.267	-1.421	-5.832	14.322
T-3 2012	2.907	5.037	7.124	7.108	12.136	-2.071	-5.012	15.068
T-4 2012	2.870	4.875	7.063	6.609	12.141	-1.734	-5.078	14.808
2012	11.544	20.033	26.752	26.772	48.947	-6.739	-22.195	58.328
T-1 2013	2.894	4.910	7.304	6.594	11.341	-1.684	-4.037	15.109
T-2 2013	2.820	4.995	8.724	6.429	12.258	-1.434	-3.534	16.539
2010 Var. anual	5,5%	11,6%	12,3%	7,6%	8,5%	-2,2%	-6,0%	10,5%
T-1 2011	15,4%	29,9%	23,5%	3,0%	12,1%	37,7%	-4,4%	23,8%
T-2 2011	15,1%	24,3%	23,6%	4,8%	-2,4%	24,7%	20,7%	21,9%
T-3 2011	9,4%	27,9%	18,8%	-4,8%	3,7%	48,3%	7,5%	19,6%
T-4 2011	11,6%	26,9%	34,3%	3,8%	2,3%	33,7%	20,6%	27,0%
2011 Var. anual	12,9%	27,2%	25,3%	1,6%	3,8%	36,4%	11,3%	23,1%
T-1 2012	-3,6%	0,9%	-2,6%	-0,5%	-12,0%	4,8%	19,5%	-1,6%
T-2 2012	-11,1%	1,0%	-2,5%	-7,6%	-2,7%	29,1%	3,0%	-3,1%
T-3 2012	-3,0%	0,3%	15,1%	8,6%	-4,6%	-36,0%	23,3%	6,1%
T-4 2012	-4,1%	-4,7%	-7,6%	-2,3%	-13,1%	-5,1%	19,7%	-6,0%
2012 Var. anual	-5,5%	-0,6%	0,1%	-0,6%	-8,3%	0,4%	16,8%	-1,3%
T-1 2013	-1,9%	-2,8%	19,1%	0,5%	-8,6%	-11,4%	35,6%	6,9%
T-2 2013	0,1%	-1,5%	35,6%	-1,0%	-0,1%	-0,9%	39,4%	15,5%

En las tasas de variación de los saldos, el color azul indica si en el primer periodo de la tasa había superávit, y el rojo si había déficit. El signo + indica que el saldo mejora (saldo más positivo o menos negativo), y el - que empeora (saldo menos positivo o más negativo). Ejemplos: un saldo deficitario en el primer periodo que pasa a positivo (+rojo); un saldo deficitario que pasa a más deficitario (-rojo); un saldo positivo que pasa a menos positivo (-azul); etc.

País Vasco

Gráfico 1.9. Comercio interregional e intrarregional trimestral del País Vasco.

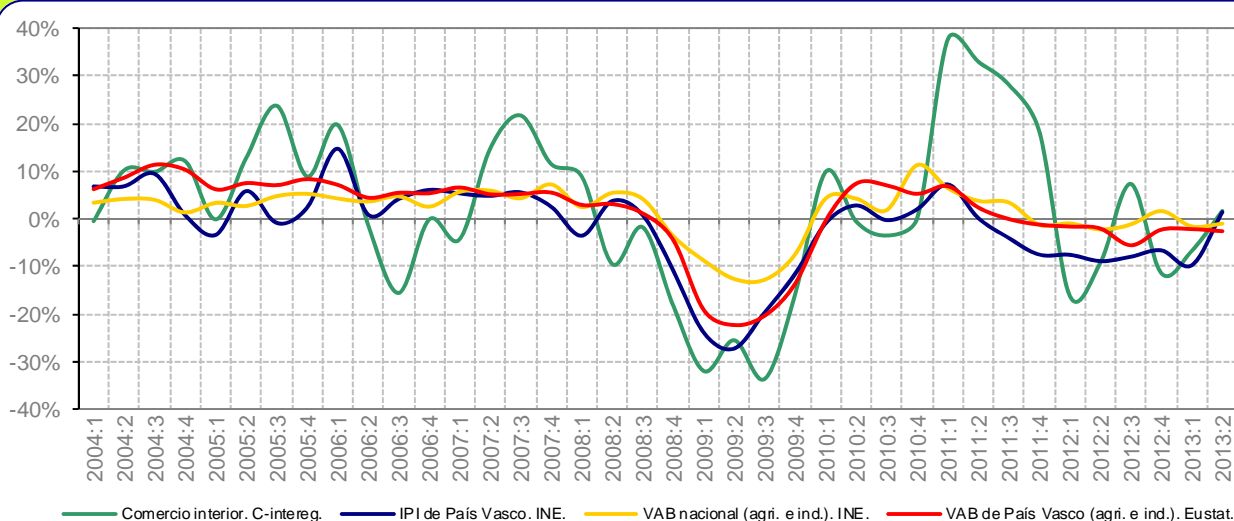
Millones de euros y tasas de variación interanuales.



El **Gráfico 1.9** recoge la evolución del comercio de País Vasco dentro de España. El gráfico muestra una fuerte variabilidad en las series, en especial, en la intrarregional. Entre el 2008:3 y el 2009:3, el flujo intrarregional vasco sufrió la contracción más acusada de todas las series. El 2010:1 parecía el inicio de la recuperación de todas las series. Sin embargo, tan sólo las importaciones interregionales mantuvieron tasas positivas y una cierta estabilidad en los siguientes trimestres. El resto de series registraron sus mayores avances ya en 2011. Con el primer trimestre del 2012, tanto las exportaciones interregionales como el flujo intrarregional, registraron un fuerte retroceso en su evolución. En el caso del flujo intrarregional, ese trimestre (2012:1) fue un punto de inflexión hacia las tasas positivas, que no llegaron hasta el 2013:1. Por el contrario, las exportaciones no siguieron una senda clara, alternando trimestres de caída y de recuperación. Las importaciones, volvieron a contraerse desde 2012:4.

Gráfico 2.9. El comercio interior de País Vasco y otros indicadores.

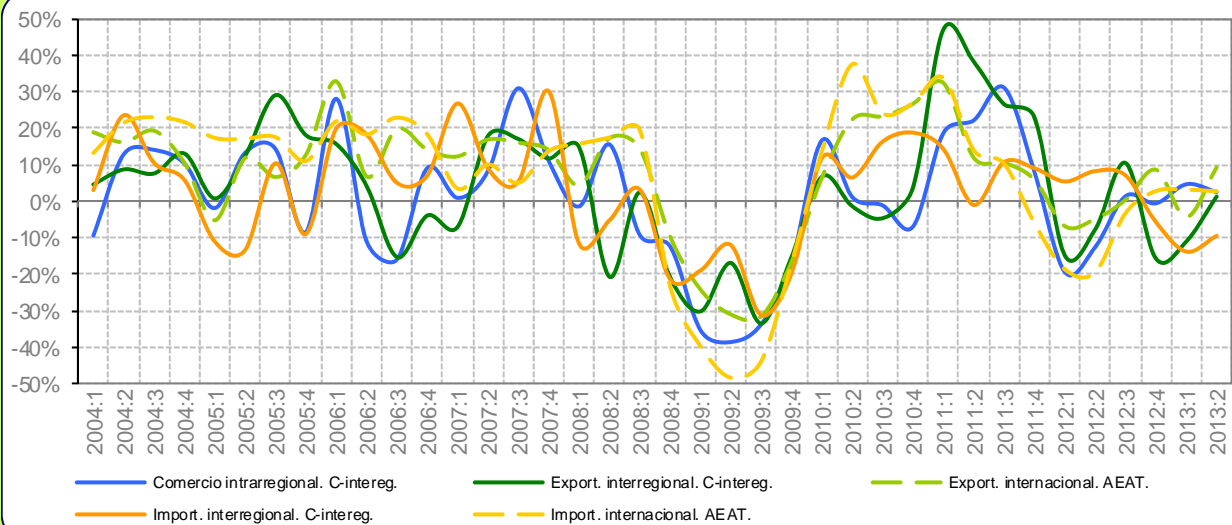
Tasas de variación interanuales.



El **Gráfico 2.9** recoge la trayectoria del agregado del comercio interior (comercio intrarregional y exportaciones interregionales) de País Vasco, la del IPI regional y la del VAB autonómico y nacional (agricultura e industria). El indicador de comercio, seguido por el IPI, son las series más volátiles, y también las que registraron mayores caídas durante la crisis. Desde finales del 2008 hasta comienzos del 2010, todas las series se precipitaron de forma significativa. Con la entrada del 2010, los VABs remontaron su evolución; el IPI, apenas avanzó en la recuperación de sus niveles, volviendo a decrecer desde el 2011:2 hasta el 2013:2. Es durante el 2011 cuando el comercio interior evolucionó con firmeza hacia la restauración de sus niveles. Los VABs han continuado creciendo hasta el 2011:4, fecha en la que se adentran, junto con el resto de las series, en una nueva fase de decrecimiento. De la evolución reciente se desprende una ralentización generalizada en las caídas, o incluso la superación de las tasas negativas para el IPI.

Gráfico 3.9. El comercio de bienes del País Vasco según mercados.

Tasas de variación interanuales.



El **Gráfico 3.9** presenta el comercio vasco en todos los mercados. Hasta el comienzo de la crisis, tanto las exportaciones como las importaciones internacionales registraron tasas interanuales positivas prácticamente a lo largo de todo el periodo. A partir del 2008:2, la evolución de las dos series ha mostrado un comportamiento similar en prácticamente todo el periodo, aunque con caídas menos acusadas en las exportaciones. Una vez superado el periodo en el que se dieron las mayores precipitaciones (2008:4-2009:4), las series iniciaron una senda de recuperación que se prolongó desde el 2010:1 hasta finales del 2011. No obstante, desde el 2011:1 las tasas de crecimiento de las series de comercio internacional, aunque positivas, se fueron reduciendo de forma progresiva. Ya en el 2012:1, ambas series cayeron nuevamente, en línea con la recaída de la economía española y Europea. Con el final del 2012 y el comienzo del 2013, en el comercio internacional vuelven a predominar las tasas positivas, con alguna salvedad.

Tabla 2.9. Distribución espacial del comercio de bienes de País Vasco.

Millones de euros y tasas de variación interanuales	Propia CCAA (1)	EXPORTA A		IMPORTA DE		SALDO		PRODUCCIÓN EFECTIVA (1+2+3)
		ESPAÑA (2)	MUNDO (3)	ESPAÑA (4)	MUNDO (5)	ESPAÑA (2-4)	MUNDO (3-5)	
Promedio 95-01	6.989	14.039	9.297	12.149	7.531	1.890	1.766	30.325
Promedio 02-09	11.336	21.700	15.143	16.355	14.569	5.345	574	48.179
2010	8.969	18.331	17.875	16.271	15.430	2.060	2.444	45.174
T-1 2011	2.865	7.098	5.364	4.782	4.643	2.315	722	15.327
T-2 2011	2.768	6.332	5.398	4.353	4.660	1.979	738	14.498
T-3 2011	2.734	5.140	4.736	4.148	4.119	992	617	12.611
T-4 2011	2.379	5.982	4.989	4.297	3.887	1.685	1.102	13.349
2011	10.746	24.551	20.487	17.581	17.309	6.970	3.179	55.785
T-1 2012	2.308	6.042	4.997	5.041	3.776	1.001	1.221	13.347
T-2 2012	2.420	5.839	5.134	4.711	3.752	1.127	1.382	13.392
T-3 2012	2.772	5.678	4.752	4.441	3.984	1.237	768	13.202
T-4 2012	2.365	5.040	5.419	4.052	3.994	988	1.425	12.824
2012	9.865	22.599	20.302	18.245	15.506	4.354	4.796	52.766
T-1 2013	2.416	5.373	4.779	4.344	3.894	1.029	885	12.567
T-2 2013	2.480	5.912	5.609	4.264	3.854	1.648	1.755	14.001
2010 Var. anual	2,0%	1,2%	19,6%	12,9%	25,5%	-41,4%	-7,7%	7,9%
T-1 2011	18,7%	47,1%	32,4%	14,3%	33,8%	260,4%	24,1%	35,7%
T-2 2011	22,1%	38,2%	11,9%	-1,1%	14,0%	994,6%	0,3%	24,2%
T-3 2011	31,1%	26,6%	10,5%	10,7%	10,3%	215,3%	12,3%	20,9%
T-4 2011	8,0%	23,0%	5,8%	9,0%	-6,0%	82,7%	90,8%	13,3%
2011 Var. anual	19,8%	33,9%	14,6%	8,1%	12,2%	238,4%	30,0%	23,5%
T-1 2012	-19,4%	-14,9%	-6,8%	5,4%	-18,7%	-56,8%	69,3%	-12,9%
T-2 2012	-12,6%	-7,8%	-4,9%	8,2%	-19,5%	-43,0%	87,2%	-7,6%
T-3 2012	1,4%	10,5%	0,3%	7,1%	-3,3%	24,7%	24,4%	4,7%
T-4 2012	-0,6%	-15,7%	8,6%	-5,7%	2,8%	-41,3%	29,4%	-3,9%
2012 Var. anual	-8,2%	-8,0%	-0,9%	3,8%	-10,4%	-37,5%	50,9%	-5,4%
T-1 2013	4,6%	-11,1%	-4,4%	-13,8%	3,1%	2,8%	-27,6%	-5,8%
T-2 2013	2,5%	1,3%	9,2%	-9,5%	2,7%	46,2%	27,0%	4,5%

En las tasas de variación de los saldos, el color azul indica si en el primer periodo de la tasa había superávit, y el rojo si había déficit. El signo + indica que el saldo mejora (saldo más positivo o menos negativo), y el - que empeora (saldo menos positivo o más negativo). Ejemplos: un saldo deficitario en el primer periodo que pasa a positivo (+rojo); un saldo deficitario que pasa a más deficitario (-rojo); un saldo positivo que pasa a menos positivo (-azul); etc

Anexo Metodológico.

Breve descripción de la metodología.

- El presente informe recoge la información más destacada procedente de la primera estimación del comercio intrarregional e interregional a nivel trimestral realizada en España hasta la fecha (Gallego et al. 2010).
- Para ello, en paralelo al procedimiento de estimación de la base de comercio de bienes a nivel anual (Llano et al. 2008a. 2008b. 2010), se han estimado los correspondientes vectores de comercio intrarregional e interregional de cada Comunidad Autónoma con el Resto de España, estimando para ello los flujos emitidos y recibidos en unidades físicas (Tm.) y monetarias (Euros). Por motivos de espacio este informe se centra exclusivamente en el análisis de los flujos en unidades monetarias.
- La metodología utilizada entronca con los trabajos previos sobre interpolación temporal y estimación de magnitudes trimestrales en España, haciendo uso de los métodos de interpolación de carácter uni-variante y multi-variantes (Chow-Lin y Denton) más eficientes para cada una de las Comunidades Autónomas según los indicadores disponibles y los comportamientos específicos de los residuos.
- La trimestralización del comercio descansa fundamentalmente sobre el uso de indicadores de alta frecuencia relativos a los movimientos intra e interregionales de mercancías en España (carretera y barco fundamentalmente). Como consecuencia se aporta una nueva familia de indicadores “puros” que pueden ser comparados con otros indicadores habituales del análisis coyuntural regional (VAB, IPI's, consumo eléctrico...).
- Los datos relativos al comercio internacional proceden de la trimestralización de los datos mensuales aportados por la Dirección General de Aduanas de la Agencia Española de Administración Tributaria (AEAT). Nótese que mediante la suma del comercio interior (intra + interregional) y el internacional se dispondría de un indicador adicional sobre la producción de bienes en cada una de las regiones para cada trimestre.

Referencias Bibliográficas.

- Gallego, N. Llano C., Pérez, J. (2010). El comercio interregional trimestral de bienes en España: metodología y primeros resultados. Documento de Trabajo. Instituto L.R. Klein. Marzo.
- Llano C., Esteban, A., Pérez, J., Pulido, A. (2008a): [“La base de datos C-interreg sobre el comercio interregional de bienes en España \(1995-2006\): metodología”](#). Documento de Trabajo. Instituto L.R. Klein. Septiembre.
- Llano C., Esteban, A., Pérez, J., Pulido, A. (2008b): [“Metodología de estimación de la base de datos C-interreg sobre el comercio interregional de bienes en España \(1995-05\)”](#). Ekonomiaz, Nº 69. Vol:III. pp. 244-270.
- Llano, C., Esteban, A., Pulido, A., Pérez, J (2010): [“Opening the Interregional Trade Black Box: The C-interreg Database for the Spanish Economy \(1995-2005\)”](#). International Regional Science Review. 33. 302-337.

Definiciones y claves interpretativas.

Exportación (e importación) interregional: flujos de mercancías con origen (destino) en una Comunidad Autónoma diferente a la de destino (origen).

Comercio intrarregional: flujos de mercancías con origen y destino en la misma Comunidad.

Total exportaciones interregionales: suma de todas las exportaciones interregionales con origen en una Comunidad y destino en el resto.

Comercio interior: suma del comercio intrarregional y exportaciones interregionales con origen en una Comunidad.

Comercio internacional: flujos de bienes entre una Comunidad y el resto del mundo excluido el resto de España.

Saldo comercial interregional: diferencia entre las exportaciones e importaciones interregionales de una Comunidad Autónoma.

IPI: Índice de Producción Industrial (INE).

VAB nacional: Valor Añadido Bruto nacional del sector agrario e industrial a precios de mercado (Contabilidad Nacional Trimestral del INE)

VAB regional: Valor Añadido Bruto del sector agrario e industrial a precios de mercado para aquellas Comunidades Autónomas que lo estiman con periodicidad trimestral. Cada serie corresponde a una fuente diferente.

Producción efectiva: la suma del comercio intra y las exportaciones interregionales e internacionales de una Comunidad equivale a la producción efectiva de sus sectores productores de bienes (agricultura + industria).

Nota importante: las cifras de comercio interregional trimestral no incluyen el comercio de la rama R16 de C-interreg (Producción y distribución de energía eléctrica, gas y agua). Dicha rama sí está incluida en los datos anuales de C-interreg habitualmente utilizados en los análisis estructurales del Proyecto. Según la metodología, los datos trimestrales del período 1995-2010 son compatibles con los datos anuales. Los datos de comercio interregional del período 2011-2013 no cuentan con restricción anual, y son considerados como una *predicción* dentro del período histórico. Sin embargo, los datos de comercio internacional y VAB son definitivos.