



Informe Trimestral

sobre el comercio interregional en España

Diciembre 2013

Institución promotora:



Instituciones patrocinadoras:



INDICE

España.....	3
Andalucía.....	8
Castilla y León.....	10
Cataluña.....	12
Comunidad Valenciana.....	14
Extremadura.....	16
Comunidad de Madrid.....	18
País Vasco.....	20
Anexo Metodológico.....	22

Nota importante

- En este informe se analizan brevemente la evolución de una colección novedosa de indicadores regionales relativos al comercio interior (intrarregional e interregional) de las Comunidades Autónomas españolas, que pueden ser comparados con los datos equivalentes de producción y comercio internacional.
- Dichos indicadores han sido estimados en el seno del **Proyecto C-interreg** según la metodología recogida en el **Anexo Metodológico** de este informe y en los documentos y artículos allí citados. Salvo nota en contrario, todas las series incluidas en este informe relativas al comercio interior tienen como fuente el Proyecto C-interreg. Los datos trimestrales son coherentes con los datos anuales estimados en la base de datos del proyecto (sin incluir la rama R16 de producción y distribución de energía eléctrica, gas y agua), que pueden ser consultada en la web www.c-interreg.es.
- El informe recoge la evolución reciente de los indicadores trimestrales de comercio antes mencionados para el conjunto de la economía española, así como para las diez Comunidades Autónomas que actualmente forman parte de C-interreg. El análisis autonómico queda constituido por una serie de gráficos y tablas comunes. Aunque el análisis se centra en las diez Comunidades asociadas al proyecto, se quiere hacer hincapié en que la metodología utilizada ha permitido la estimación de series equivalentes y homogéneas para todas y cada una de las Comunidades Autónomas españolas. La información completa de dicha estimación está disponible para las Comunidades asociadas al proyecto. Las series de las Comunidades Autónomas no asociadas podrían ser solicitadas a la dirección del proyecto info@c-interreg.es, cuyo Comité de Dirección determinará las condiciones y el coste de su difusión.

Autores del informe¹²:

Nuria Gallego López
Carlos Llano Verduras

¹ Los datos y comentarios ofrecidos en este informe recogen las opiniones de los autores, sin que puedan ser atribuidas a las instituciones patrocinadoras del proyecto o a las que originalmente aportaron la información estadística de base. Por ello, los autores asumen los posibles errores que se pudieran contener en el mismo.

² El Proyecto C-interreg quiere mostrar su gratitud a las instituciones colaboradoras del proyecto, la Agencia Española de Administración Tributaria y el Instituto de Estudios Turísticos, así como a todas las instituciones que han facilitado la información de base, con especial mención a la Subdirección General de Estadísticas del Ministerio de Fomento y al Servicio de Estadísticas de Puertos del Estado.

España

Tabla 1. Distribución geográfica del comercio de bienes en España.

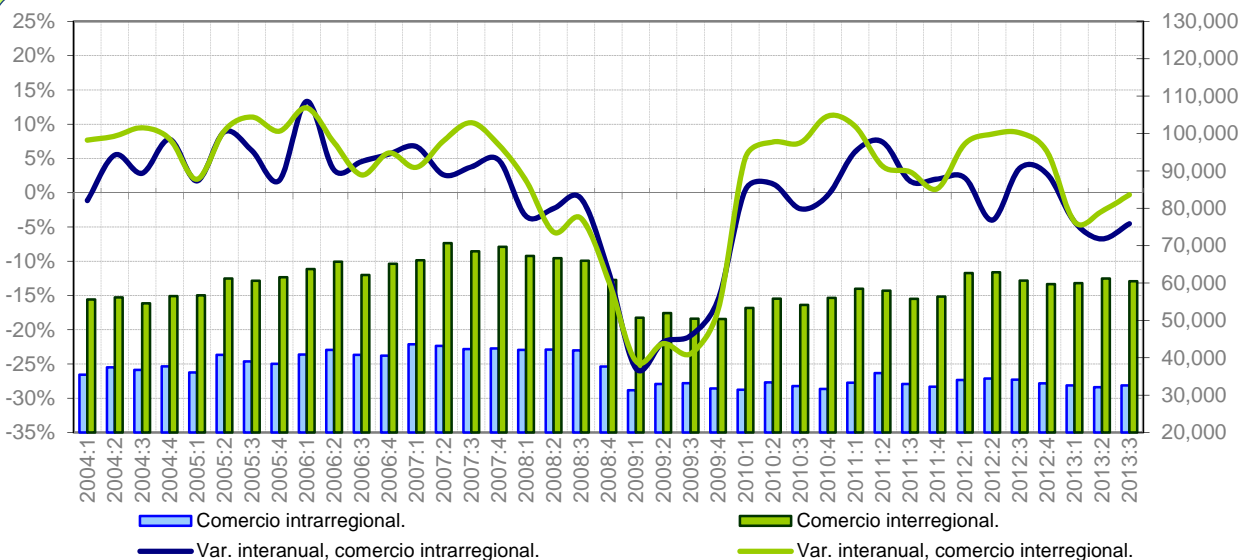
Millones de euros. Los datos anuales de comercio interior del 2012 de C-interreg son una predicción.

2012	Propia CCAA (1)	EXPORTA A		IMPORTA DE		SALDO INTERIOR (2-4)	SALDO EXTERIOR (3-5)	PRODUCCIÓN EFECTIVA (1+2+3)
		ESPAÑA (2)	MUNDO (3)	ESPAÑA (4)	MUNDO (5)			
Andalucía	14.783	28.652	25.240	23.485	31.537	5.167	-6.297	68.674
Aragón	5.156	11.834	8.792	18.952	6.824	-7.118	1.968	25.782
Asturias	2.972	6.193	3.915	5.903	4.094	290	-179	13.081
Baleares	1.334	853	1.016	5.183	1.415	-4.330	-399	3.203
Canarias	3.197	3.807	2.565	6.724	4.788	-2.917	-2.223	9.569
Cantabria	1.154	4.127	2.713	5.151	1.754	-1.024	959	7.995
Castilla y León	8.427	20.309	11.706	17.426	10.876	2.883	830	40.441
Castilla-La Mancha	2.900	16.981	4.336	16.482	4.898	499	-561	24.217
Cataluña	34.308	43.930	58.853	25.091	69.770	18.839	-10.917	137.091
C. Valenciana	13.819	20.508	20.941	23.752	19.309	-3.244	1.632	55.269
Extremadura	2.117	2.924	1.667	5.247	943	-2.323	724	6.708
Galicia	9.269	15.070	16.663	8.774	15.009	6.296	1.654	41.002
C. de Madrid	8.880	14.756	27.942	25.715	50.339	-10.959	-22.397	51.578
Murcia	2.858	9.527	8.959	8.364	13.195	1.163	-4.236	21.343
Navarra	2.624	7.202	7.236	6.515	4.324	687	2.912	17.062
País Vasco	8.810	15.377	20.971	19.394	15.822	-4.017	5.149	45.158
La Rioja	1.044	3.275	1.475	3.167	995	108	479	5.795
ESPAÑA	123.653	225.324	224.990	225.324	255.893	0	-30.903	573.967

Nota: Las cifras de comercio internacional no incluyen Ceuta y Melilla (Base de datos DataComex del Ministerio de Economía y Competitividad).

Gráfico 1. Evolución reciente del comercio interregional e intrarregional en España.

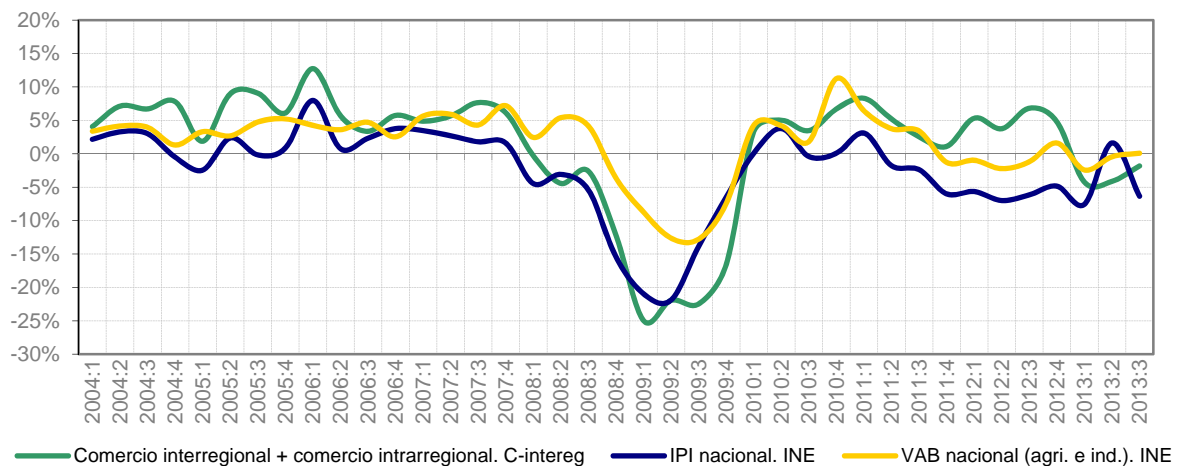
Millones de euros y tasas de variación interanuales.



El **Gráfico 1** muestra la evolución del comercio interregional e intrarregional dentro de España. A partir de 2008:1, se produjo un fuerte deterioro de la demanda interna, arrastrada por el recorte del crédito, las altas cifras de desempleo y la absorción de los desequilibrios del sector inmobiliario y financiero. Las mayores caídas del comercio interior se produjeron en 2009. Durante el 2010 y el 2011, estas caídas fueron compensadas con tasas de crecimiento significativas, principalmente en el comercio interregional (exportaciones e importaciones interregionales coinciden para el total de España). Los niveles se mantuvieron por debajo de los previos al 2009. A partir del 2012 las series volvieron a mostrar síntomas de fragilidad, registrando tasas negativas desde el 2013:1 con pocas excepciones. En 2013:1 todas las series de comercio interior decrecieron. En el 2013:2 el comercio intrarregional acentuó su caída (-8,5%), y el interregional la suavizó (-3,7%). En 2013:3 el comercio intrarregional seguía retrocediendo a tasas importantes (-5,4%) mientras que el interregional rondaba ya las tasas positivas (-0,7%).

Gráfico 2. Comercio interior. IPI y VAB nacional (agricultura e industria).

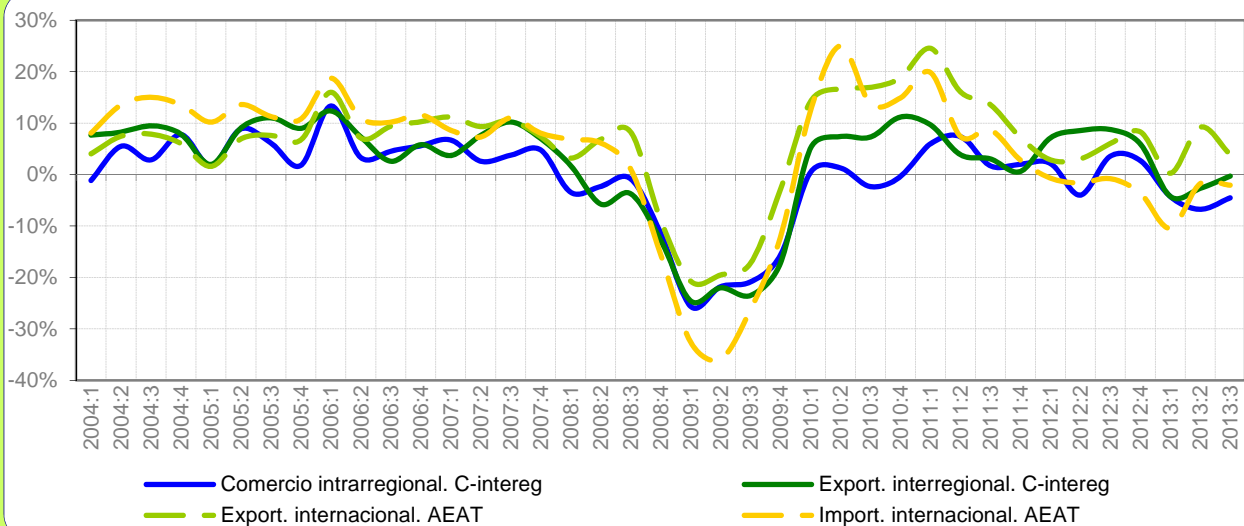
Tasas de variación interanuales.



El **Gráfico 2** representa la evolución de la suma del comercio intrarregional e interregional, junto con la del IPI y del VAB nacional en términos corrientes (agricultura + industria). De la evolución general de las series, destacan las fuertes caídas que se dieron en el 2009, y la debilidad del IPI a partir del 2011:2. Tras el 2009, se apreció un rápido repunte de todas las series, seguido de nuevas recaídas. El comercio interior (intra + interregional) mostró la recuperación más dinámica y estable (entre 2010 y 2012). La del VAB nacional fue inicialmente similar a la del comercio interior, sin embargo, desde el 2011:4 volvió a mostrar un cierto deterioro. En el caso del IPI, tras crecer suavemente entre el 2010:1 y el 2011:1, desde 2011:2 sufrió la recaída más significativa, salvo el repunte positivo de 2013:2. En el inicio del 2013 se observó nuevamente un leve deterioro en las series. Según los datos disponibles para el 2013:3, el VAB nacional estaría saliendo de las tasas negativas, seguido del comercio interregional, que aunque sigue decreciendo, estaría recuperando tono. El IPI, por el contrario, recoge una nueva recaída.

Gráfico 3. Evolución interanual del comercio de bienes según mercados.

Tasas de variación interanuales.



El **Gráfico 3** compara la evolución del comercio interior e internacional. Entre el 2008:4 y 2009:4 todas las series registraron fuertes caídas. A partir del 2010 las series presentaron tasas positivas, a excepción de una leve caída del flujo intrarregional entre 2010:3-4. Las exportaciones internacionales se reactivaron al ritmo de la recuperación de las principales economías de la UE. Las importaciones crecieron de forma rápida, pero manteniendo un tono menos dinámico que las exportaciones. Durante el 2012 las importaciones internacionales y el comercio intrarregional e interregional se contrajeron nuevamente, arrastrados por la debilidad de la demanda interna. Las exportaciones internacionales, tras una leve desaceleración en 2012:1, volvieron a repuntar con fuerza, ejerciendo de principal motor de la economía española. En el 2013:1 las exportaciones internacionales experimentaron un bache, seguido de un repunte en 2013:2 y una nueva desaceleración en 2013:3. Mientras, el resto de indicadores de comercio seguirían decreciendo. Esta evolución seguirá permitiendo la consolidación del déficit de la balanza por cuenta corriente nacional, mientras que el comercio interior sigue mostrando síntomas de debilidad.

Tabla 2. Distribución espacial del comercio de bienes de España.

Millones de euros y tasas de variación interanuales	Propia CCAA (1)	EXPORTA A		IMPORTA DE		SALDO		PRODUCCIÓN EFECTIVA (1+2+3)
		ESPAÑA (2)	MUNDO (3)	ESPAÑA (4)	MUNDO (5)	ESPAÑA (2-4)	MUNDO (3-5)	
Promedio 95-01	107.651	168.629	98.374	168.629	126.593	0	-28.220	374.654
Promedio 02-09	151.470	233.113	158.012	233.113	228.068	0	-70.056	542.596
2010	128.945	219.252	186.148	219.252	237.820	0	-51.671	534.345
T-1 2011	33.327	58.478	54.562	58.478	67.323	0	-12.760	146.367
T-2 2011	35.899	57.943	54.929	57.943	65.408	0	-10.479	148.771
T-3 2011	32.981	55.775	50.975	55.775	62.601	0	-11.626	139.732
T-4 2011	32.274	56.348	53.764	56.348	64.933	0	-11.169	142.386
2011	134.481	228.545	214.230	228.545	260.265	0	-46.035	577.256
T-1 2012	31.218	57.712	56.128	57.712	66.860	0	-10.732	145.058
T-2 2012	31.422	57.991	56.596	57.991	64.336	0	-7.740	146.008
T-3 2012	31.159	55.379	54.036	55.379	62.101	0	-8.065	140.574
T-4 2012	29.854	54.243	58.230	54.243	62.595	0	-4.366	142.326
2012	123.653	225.324	224.990	225.324	255.893	0	-30.903	573.967
T-1 2013	29.613	54.382	56.270	54.382	59.893	0	-3.623	140.264
T-2 2013	28.743	55.858	61.810	55.858	63.199	0	-1.390	146.410
T-3 2013	29.462	54.988	56.142	54.988	60.815	0	-4.673	140.593
2010 Var. anual	-0,3%	7,7%	16,7%	7,7%	16,4%	0,0%	-15,4%	8,5%
T-1 2011	6,0%	9,7%	24,5%	9,7%	19,9%	0,0%	-3,2%	13,8%
T-2 2011	7,4%	3,9%	16,1%	3,9%	7,4%	0,0%	22,8%	9,0%
T-3 2011	1,7%	3,0%	13,6%	3,0%	8,7%	0,0%	8,7%	6,3%
T-4 2011	2,0%	0,6%	7,2%	0,6%	2,8%	0,0%	14,1%	3,3%
2011 Var. anual	4,3%	4,2%	15,1%	4,2%	9,4%	0,0%	10,9%	8,0%
T-1 2012	-6,3%	-1,3%	2,9%	-1,3%	-0,7%	0,0%	15,9%	-0,9%
T-2 2012	-12,5%	0,1%	3,0%	0,1%	-1,6%	0,0%	26,1%	-1,9%
T-3 2012	-5,5%	-0,7%	6,0%	-0,7%	-0,8%	0,0%	30,6%	0,6%
T-4 2012	-7,5%	-3,7%	8,3%	-3,7%	-3,6%	0,0%	60,9%	0,0%
2012 Var. anual	-8,1%	-1,4%	5,0%	-1,4%	-1,7%	0,0%	32,9%	-0,6%
T-1 2013	-5,1%	-5,8%	0,3%	-5,8%	-10,4%	0,0%	66,2%	-3,3%
T-2 2013	-8,5%	-3,7%	9,2%	-3,7%	-1,8%	0,0%	82,0%	0,3%
T-3 2013	-5,4%	-0,7%	3,9%	-0,7%	-2,1%	0,0%	42,1%	0,0%

En las tasas de variación de los saldos, el color azul indica si en el primer periodo de la tasa había superávit, y el rojo si había déficit. El signo + indica que el saldo mejora (saldo más positivo o menos negativo), y el - que empeora (saldo menos positivo o más negativo). Ejemplos: un saldo deficitario en el primer periodo que pasa a positivo (+rojo); un saldo deficitario que pasa a más deficitario (-rojo); un saldo positivo que pasa a menos positivo (-azul); etc.

La **Tabla 2** resume la información básica disponible acerca del comercio nacional (interregional e intrarregional) e internacional de bienes para España según la Base de Datos Trimestral de C-interreg.

En las dos primeras filas se recoge el promedio anual para los períodos: 1995-2001, 2002-2009 y el 2010. En relación a estos datos medios –estructurales- cabe realizar los siguientes comentarios:

- Los datos ponen de manifiesto la importancia relativa del comercio nacional (intrarregional + interregional) frente al internacional. En términos generales, el mercado más importante para España es ella misma.
- Por el lado de los saldos, es de destacar el fuerte déficit comercial español con el exterior, así como su notable empeoramiento en la última parte del período considerado (el déficit pasaría de -28.220 millones de euros de promedio entre los años 1995 y 2001 a un saldo promedio de -70.056 Millones de Euros entre 2002 y 2009). No obstante, según los datos anuales completos más recientes, parece observarse una clara tendencia a la baja de este saldo, consecuencia de la caída de la demanda interna, junto con el incremento sostenido de las exportaciones. Para el conjunto de la economía, el saldo interregional es nulo, ya que el total de exportaciones coincide con el de importaciones.

El resto de la tabla recoge el desglose anual y trimestral más reciente, del 2011:1 al 2013:2, de los flujos comerciales. Del 2011 destaca las tasas positivas de crecimiento trimestral y anual en todas las series. Esto se debe principalmente a que durante el 2010 y el 2011, se recuperó parte de los niveles que todas las series habían perdido en los meses previos. Sin embargo, ya en 2012 muchas de las tasas trimestrales pasaron a ser negativas, recogiendo las siguientes fases de la crisis, en este caso motivadas por la debilidad del empleo, la restricción crediticia y la "forzosa" consolidación fiscal. En términos anuales, el comercio intrarregional sufrió una caída del (-8,1%). A esta serie le sigue la caída de las de importaciones internacionales, del (-1,7%) anual. El comercio interregional ha recogido una cierta atonía en su evolución, con una tasa próxima al cero. Por el contrario, las exportaciones internacionales han sido las únicas que han crecido de forma continuada. Los últimos datos disponibles para el 2013, siguen mostrando unas exportaciones internacionales muy dinámicas (9,2% en 2013:2; 3,9% en 2013:3). Como se ha comentado, el resto de las series, incluido las importaciones internacionales, habrían seguido decreciendo. En 2013:3 el comercio interregional estaría acercándose tímidamente a las cifras positivas (-0,7%).

Tabla 3. Evolución del saldo comercial de bienes en porcentaje del PIB
 Tasas de variación corregidas por el signo del Saldo en t-1. [(St-St-1)/abs(St-1)]

Comunidad	Saldo Interregional/PIB		Saldo Internacional/PIB		Saldo total/PIB		
	1995-07	2007-11	1995-07	2007-11	1995-07	2007-11	1995-2011
Cdad. Valenciana	-258,6%	-212,8%	-156,3%	89,7%	-168,9%	3,8%	-166,3%
País Vasco	100,3%	-190,5%	-82,7%	1721,0%	43,0%	-118,3%	-126,2%
Asturias	-32,0%	-88,0%	-3803,5%	51,8%	-70,4%	-135,9%	-110,6%
Cataluña	-29,9%	-29,6%	-71,8%	46,2%	-162,2%	89,2%	-106,7%
Región de Murcia	43,1%	151,5%	-528,7%	-4,1%	-196,4%	40,5%	-76,2%
La Rioja	-313,3%	91,6%	2,1%	63,2%	-218,9%	131,3%	-62,7%
Baleares	-109,0%	42,7%	11,3%	-29,7%	-93,7%	38,5%	-19,2%
Aragón	28,5%	-40,5%	-116,3%	502,6%	-3,7%	-9,2%	-13,3%
Cantabria	90,1%	-1908,1%	-34,9%	227,3%	58,2%	-151,7%	-5,1%
Andalucía	324,5%	-49,1%	-2161,9%	19,4%	71,9%	-193,9%	17,3%
España	-	-	-72,7%	54,4%	-72,7%	54,4%	21,2%
Cdad. de Madrid	41,8%	82,9%	-44,9%	37,8%	-31,8%	40,8%	22,0%
Ceuta y Melilla	24,4%	3,7%	47,0%	-17,3%	31,4%	-1,3%	30,5%
Extremadura	3,2%	29,2%	-73,8%	401,2%	-6,9%	44,2%	40,4%
Canarias	23,8%	44,1%	14,5%	35,8%	20,9%	41,3%	53,6%
Castilla-La Mancha	-312,1%	109,8%	-418,6%	78,4%	-356,1%	95,1%	77,5%
Galicia	-27,5%	92,1%	151,7%	416,3%	9,8%	138,0%	161,3%
Castilla y León	-46,7%	158,5%	920,0%	2734,7%	-43,7%	209,3%	257,1%
Navarra	182,9%	-48,3%	-82,3%	522,7%	13561,1%	52,8%	20768,8%

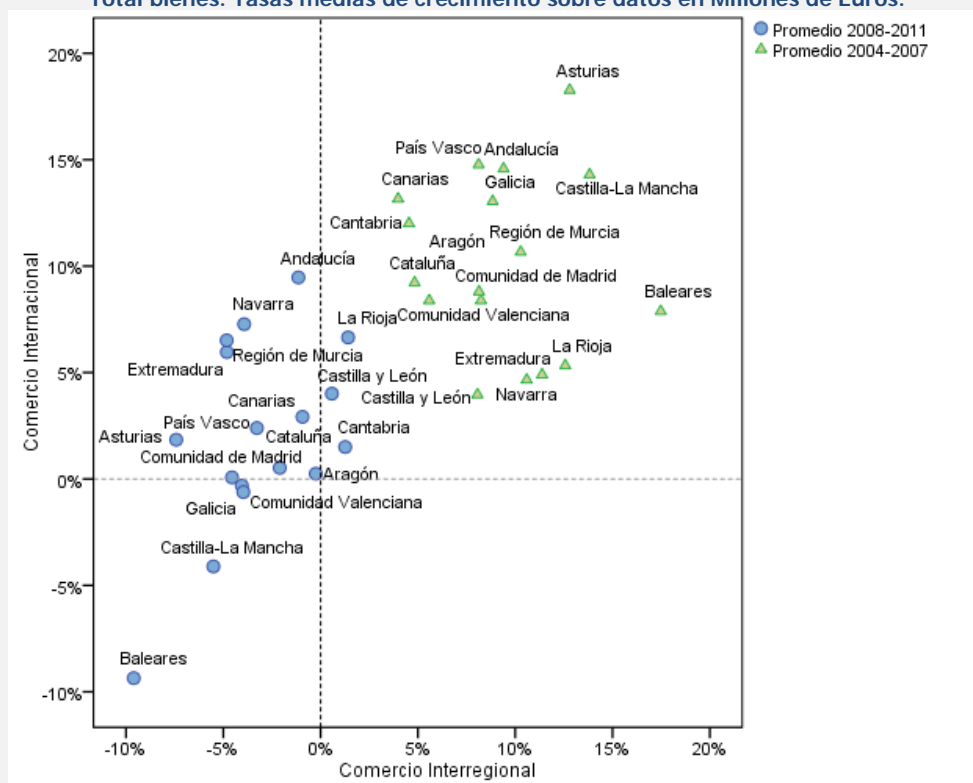
Fuente: Elaboración propia a partir de la Base de Datos C-interreg, y de los datos de comercio internacional de la AEAT.

*Este Cuadro está basado en el artículo: Díaz-Lanchas J., Gallego, N., Llano C. (2013): La apertura exterior de las Comunidades Autónomas tras la crisis: ¿un cambio de patrón en el comercio interregional e internacional? Revista Información Estadística y Cartográfica de Andalucía nº 4.

Como complemento al informe trimestral habitual, en este número aportamos un análisis específico sobre los saldos. La **Tabla 3** recoge la evolución del saldo comercial total, interregional e internacional, en porcentaje del PIB de cada comunidad, antes y después 2007. Se han calculado tasas de variación de tal manera que el signo pueda ser interpretado como mejora (+) o empeoramiento (-) del saldo, independientemente de su signo de partida. Las tasas toman el 2007 como año de referencia para el comienzo de la crisis. Las comunidades están ordenadas en orden creciente según la evolución del "saldo comercial total de bienes en porcentaje del PIB" durante el periodo completo (1995-2011). Los resultados son reveladores. El saldo comercial total del conjunto del país en porcentaje de su PIB – décima fila sombreada- entre 1995 y 2007 se habría deteriorado en un 72,7%, mientras que desde 2007 hasta el 2011 habría mejorado en un 54,4%. Dado que en términos agregados el saldo entre comunidades es nulo (exportaciones interregionales= importaciones interregionales), todo el deterioro y la subsiguiente recuperación (parcial) estaría explicado por el comercio internacional. Sin embargo, cuando miramos dentro de cada una de las comunidades, vemos que algunas han mejorado o empeorado su saldo comercial total en porcentaje del PIB no sólo con los mercados internacionales sino con el resto de comunidades. Resulta interesante comprobar cómo desde el lado de los saldos comerciales totales en porcentaje del PIB, algunas comunidades como la Comunidad Valenciana (-166,3%), el País Vasco (-126,2%), Asturias (-110,6%) o Cataluña (-106,7%), habrían empeorado su déficit comercial total en porcentaje del PIB por encima de la evolución del mismo ratio para el conjunto de España en sus intercambios con el extranjero durante todo el periodo analizado (1995-2011). Llama la atención el caso del País Vasco y Cataluña, por ser dos comunidades con sendos saldos positivos totales como porcentaje del PIB. Las causas que explicarían este deterioro de saldo positivo serían diferentes: para el País Vasco, el deterioro del saldo comercial total en porcentaje del PIB a lo largo del periodo vendría explicado por un fuerte deterioro del saldo interregional tras el 2007 (-190,5%), y un cierto deterioro del saldo comercial con el extranjero en la etapa expansiva previa al 2007 (-82,7%). Por el contrario, en el caso de Cataluña, el abultado saldo positivo en el mercado interior se habría deteriorado tanto antes (-29,9%) como después de la crisis (-29,6%), mientras que el saldo internacional lo habría hecho (-71,8%) sólo antes del 2007 *[continúa en la página siguiente]*.

[Viene de la página anterior] De forma complementaria, la **Tabla 3** muestra también cómo otras comunidades habrían mejorado su saldo comercial total (dentro y fuera de España) en estos mismos años: Navarra (20.768,8%), Castilla y León (257,1%) o Galicia (161,3%). La Comunidad de Madrid habría reducido en un 22% su elevado déficit comercial total en porcentaje del PIB (-20,9% con datos medios del periodo). Llama también la atención cómo, en un marco general de incremento del déficit internacional antes de la crisis, algunas comunidades como Castilla-La Mancha (-312%), Baleares (-109%), la Comunidad Valenciana (-258%) o La Rioja (-313%) habrían deteriorado (también) su saldo comercial en porcentaje del PIB con el resto de España durante los años 1995-2007. Una vez comenzada la crisis, la mayor parte de las comunidades habrían tendido a reducir su déficit comercial internacional, con la única excepción de Murcia (-4,1%) Islas Baleares (-29,7%) y Ceuta y Melilla (-17,3%). Las mayores mejoras del saldo comercial internacional durante la crisis se habrían producido en Castilla y León y el País Vasco con tasas de 2734,7% y 1721% respectivamente. Sin embargo, en este mismo periodo, en un contexto de reducción del déficit comercial con el resto del mundo, algunas comunidades empeoraron su saldo comercial con el Resto de España entre 2007-2011: Cantabria (-1.908,1%), Comunidad Valenciana (-212,8%), País Vasco (-190,5%), Asturias (-88%), Andalucía (-49,1%), Navarra (-48,3%), Aragón (-40,5%) o Cataluña (-29,6%).

Gráfico 4. Evolución del comercio interregional e internacional antes y después del 2007.
Total bienes. Tasas medias de crecimiento sobre datos en Millones de Euros.

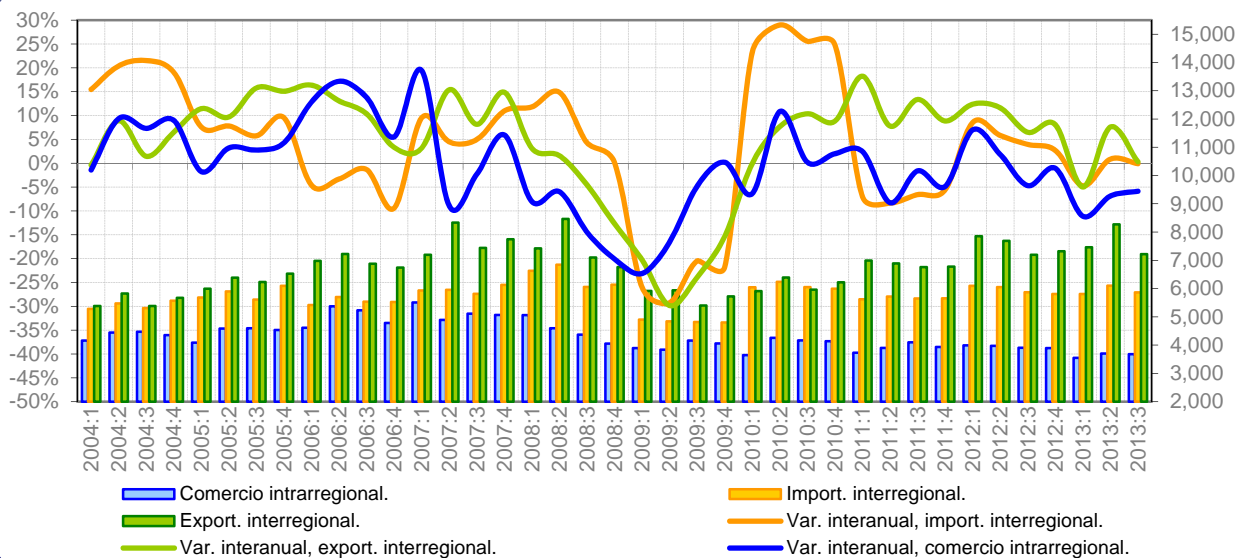


En el **Gráfico 4** se recoge la posición relativa de cada comunidad en términos del crecimiento medio del comercio interregional (exportaciones + importaciones) frente al comercio internacional (exportaciones + importaciones) antes y después del 2007. Para presentar periodos de tiempo más comparables, nos hemos centrado en el 2004-07 versus 2008-11. Resulta ilustrativo comprobar cómo todas las observaciones se sitúan en tres de los cuatro cuadrantes. El cuarto (inferior-derecha) queda totalmente desértico, indicando que durante todo el periodo 2004-2011, ninguna comunidad ha presentado crecimientos medios positivos en el comercio interregional y negativos en el internacional. Por el contrario, la mayor parte de las observaciones se concentran en los dos cuadrantes superiores, que recogen la expansión del comercio internacional. Todas las observaciones correspondientes a los crecimientos previos al 2007 (triángulos verdes) aparecen en el cuadrante superior-derecha, correspondiente a altos crecimientos del comercio interregional e internacional conjuntamente. Y es que aunque durante el periodo 2004-07 España ha seguido creciendo especialmente gracias al tirón de la demanda interna (inversión y consumo), todas las comunidades vieron crecer su comercio internacional. Dicho esto, es importante considerar que esa expansión del comercio internacional fue principalmente por el lado de las importaciones, lo que se tradujo en la apertura de importantes brechas en el saldo comercial de todas las comunidades. Por el contrario, la mayor parte de las observaciones correspondientes al crecimiento de las comunidades tras la crisis (círculos azules) presentan bajos crecimientos en el comercio interregional y tasas positivas (aunque moderadas) en el internacional.

Andalucía

Gráfico 1.1. Comercio interregional e intrarregional trimestral de Andalucía.

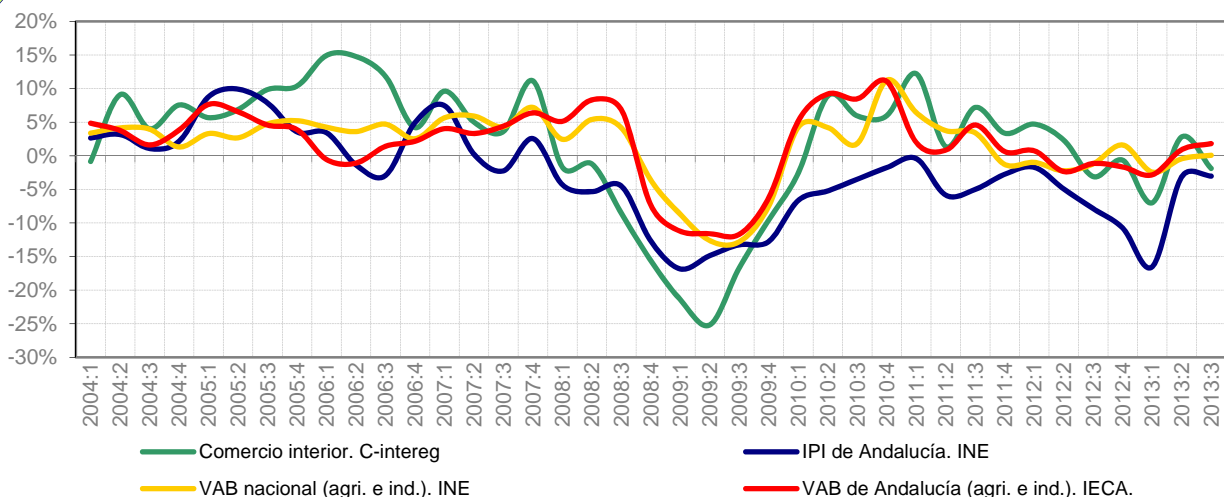
Millones de euros y tasas de variación interanuales.



El **Gráfico 1.1** recoge la evolución del comercio intrarregional e interregional andaluz. En el 2010 se produjo una rápida recuperación de las importaciones interregionales, una vez superada la etapa de grandes caídas del 2009. Las exportaciones interregionales se reactivaron después, pero mantuvieron tasas positivas durante más tiempo. El comercio intrarregional ha sido la serie más vulnerable a la crisis, con la caída más temprana (2008:1) y sin llegar a experimentar una etapa de recuperación sólida. En el 2011 se produjo un fuerte cambio en la evolución de los flujos interregionales: las importaciones pasaron a caer ligeramente y las exportaciones registraron mayores avances. En el 2012 tanto las importaciones como las exportaciones interregionales han ido perdiendo fuerza, y el flujo intrarregional ha caído por debajo del -5,7%. En el 2013:1 cayeron todas las series, en línea con la contracción de la demanda interna nacional y andaluza. Sin embargo, entre 2013:2-3, las exportaciones interregionales crecieron al 7,9% y 0,4%.

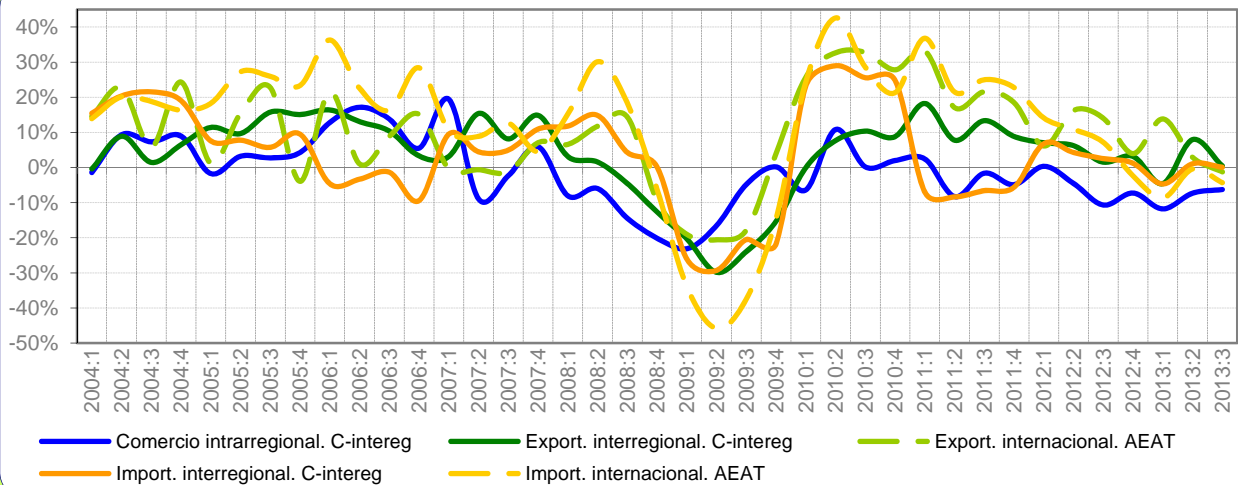
Gráfico 2.1. El comercio interior de Andalucía y otros indicadores.

Tasas de variación interanuales.



El **Gráfico 2.1** muestra el comercio interior de Andalucía en comparación con el IPI, el VAB regional y nacional (de agricultura e industria). Al inicio de la crisis, la serie del comercio interior fue la que experimentó las mayores contracciones (-25% en 2009:2), seguida del IPI. Durante el 2010-2011, prácticamente todas las variables crecieron, con la excepción del IPI andaluz, que no ha vuelto a crecer desde que cayó por primera vez (2008:1). Con el 2012 se suavizaron las tendencias positivas, llegando algunas de las series a caer moderadamente. El 2013 comenzó con un empeoramiento de todas las series en el 2013:1, seguido de una cierta mejoría en el 2013:2, con unas tasas positivas en el comercio interior y e VAB andaluz, y una moderación de la caída de las otras series. Las cifras para el 2013:3 recogen una recaída -leves- en el IPI y el comercio interior, aunque el VAB andaluz repite tasas positivas.

Gráfico 3.1. El comercio de bienes de Andalucía según mercados.
Tasas de variación interanuales.



El **Gráfico 3.1** presenta el comercio andaluz en relación con todos los mercados. El comercio internacional de Andalucía mostró un prolongado crecimiento hasta el 2008:3. Durante la crisis, las exportaciones e importaciones internacionales alcanzaron en el 2009:2 su caída máxima, moderándose ésta desde entonces. En 2010:1 los flujos internacionales ya registraron tasas positivas importantes (superiores al 20%), que se han suavizado desde 2011:2, particularmente en el caso de las importaciones, que en el último trimestre del 2012 han vuelto a contraerse (-2,4%). Desde el 2012:2 la demanda extranjera sigue siendo el pilar en el que se sustenta el crecimiento de la región, habiendo registrado tasas importantes de crecimiento como el 16,2% en 2012:2, el 14% de 2012:3 o el 13,8% de 2013:1. Dentro del comercio interior, el dato del 2013:2 apuntaba hacia una recuperación significativa de las exportaciones interregionales (7,9%), que no se ha confirmado en el 2013:3 (0,4%). El comercio intra-regional sigue decreciendo a tasas importantes del -6,3%, aun tras llevar casi 9 trimestres consecutivos con tasas negativas.

Tabla 2.1. Distribución espacial del comercio de bienes de Andalucía.

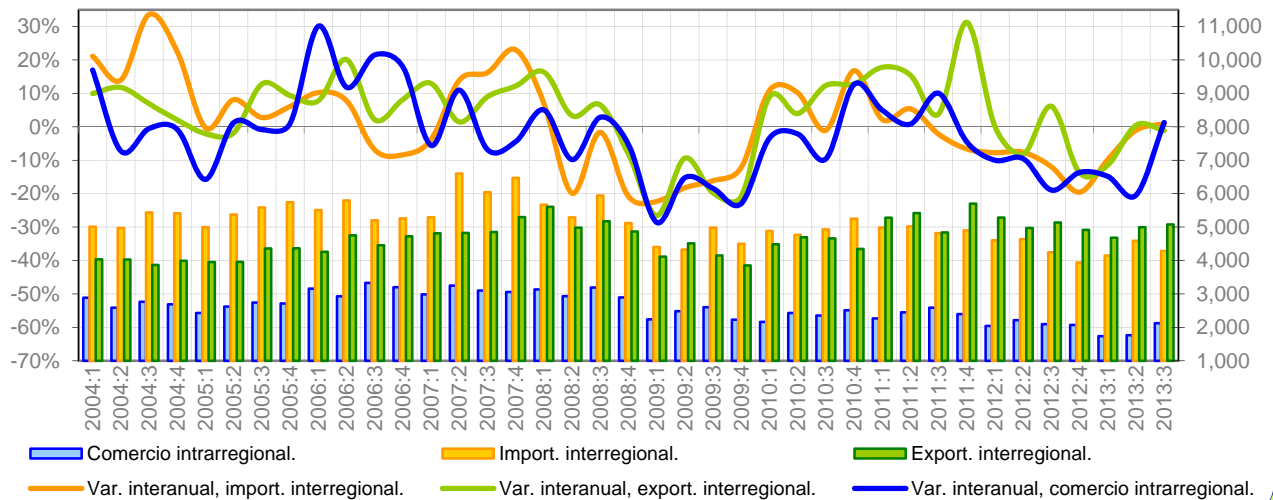
Millones de euros y tasas de variación interanuales	Propia CCAA (1)	EXPORTA A		IMPORTA DE		SALDO		PRODUCCIÓN EFECTIVA (1+2+3)
		ESPAÑA (2)	MUNDO (3)	ESPAÑA (4)	MUNDO (5)	ESPAÑA (2-4)	MUNDO (3-5)	
Promedio 95-01	11.481	15.669	8.394	15.909	8.758	-240	-364	35.544
Promedio 02-09	17.807	24.983	13.992	21.834	18.291	3.149	-4.299	56.783
2010	16.204	24.494	18.772	24.329	23.267	165	-4.495	59.470
T-1 2011	3.733	6.992	5.958	5.619	7.370	1.372	-1.412	16.683
T-2 2011	3.902	6.891	5.814	5.718	7.147	1.172	-1.333	16.607
T-3 2011	4.101	6.759	5.210	5.651	7.333	1.108	-2.123	16.070
T-4 2011	3.936	6.774	5.979	5.658	7.526	1.116	-1.547	16.689
2011	15.671	27.415	22.961	22.646	29.376	4.769	-6.415	66.048
T-1 2012	3.746	7.483	6.324	6.002	8.409	1.481	-2.085	17.553
T-2 2012	3.724	7.319	6.759	5.962	7.924	1.357	-1.166	17.802
T-3 2012	3.663	6.860	5.942	5.795	7.859	1.066	-1.917	16.465
T-4 2012	3.650	6.989	6.215	5.726	7.345	1.263	-1.129	16.854
2012	14.783	28.652	25.240	23.485	31.537	5.167	-6.297	68.674
T-1 2013	3.304	7.139	7.198	5.720	7.679	1.419	-480	17.642
T-2 2013	3.452	7.901	6.955	6.026	7.892	1.876	-937	18.308
T-3 2013	3.433	6.891	5.868	5.800	7.520	1.092	-1.652	16.192
2010 Var. anual	1,6%	6,6%	29,7%	25,7%	28,7%	-95,4%	-25,0%	11,4%
T-1 2011	2,4%	18,2%	33,2%	-7,0%	36,8%	1148,3%	-54,5%	18,9%
T-2 2011	-8,3%	7,8%	17,1%	-8,4%	21,5%	666,5%	-45,5%	6,4%
T-3 2011	-1,6%	13,3%	21,6%	-6,6%	25,0%	1371,2%	-34,3%	11,5%
T-4 2011	-4,9%	8,8%	18,5%	-5,6%	22,8%	384,7%	-42,6%	8,3%
2011 Var. anual	-3,3%	11,9%	22,3%	-6,9%	26,3%	2786,8%	-42,7%	11,1%
T-1 2012	0,4%	7,0%	6,1%	6,8%	14,1%	7,9%	-47,7%	5,2%
T-2 2012	-4,5%	6,2%	16,2%	4,3%	10,9%	15,8%	12,5%	7,2%
T-3 2012	-10,7%	1,5%	14,0%	2,5%	7,2%	-3,8%	9,7%	2,5%
T-4 2012	-7,3%	3,2%	4,0%	1,2%	-2,4%	13,1%	27,0%	1,0%
2012 Var. anual	-5,7%	4,5%	9,9%	3,7%	7,4%	8,3%	1,8%	4,0%
T-1 2013	-11,8%	-4,6%	13,8%	-4,7%	-8,7%	-4,2%	77,0%	0,5%
T-2 2013	-7,3%	7,9%	2,9%	1,1%	-0,4%	38,2%	19,6%	2,8%
T-3 2013	-6,3%	0,4%	-1,2%	0,1%	-4,3%	2,4%	13,8%	-1,7%

En las tasas de variación de los saldos, el color azul indica si en el primer período de la tasa había superávit, y el rojo si había déficit. El signo + indica que el saldo mejora (saldo más positivo o menos negativo), y el - que empeora (saldo menos positivo o más negativo). Ejemplos: un saldo deficitario en el primer período que pasa a positivo (+rojo); un saldo deficitario que pasa a más deficitario (-rojo); un saldo positivo que pasa a menos positivo (-azul); etc

Castilla y León

Gráfico 1.2. Comercio interregional e intrarregional trimestral de Castilla y León.

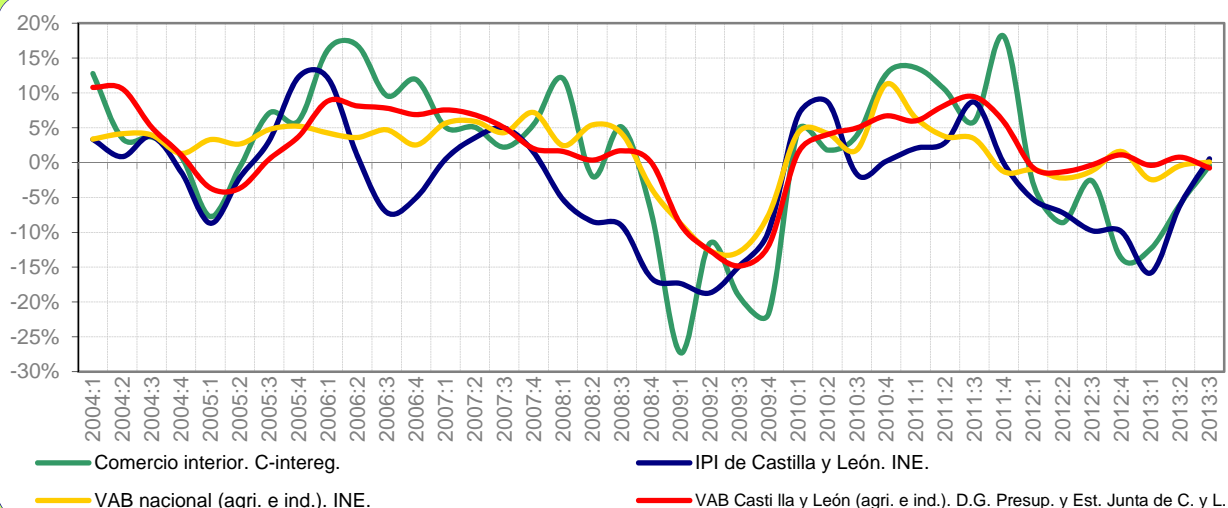
Millones de euros y tasas de variación interanuales.



El **Gráfico 1.2** recoge la evolución del comercio de Castilla y León dentro de España. Desde el 2008:2, se empezaron a apreciar los primeros síntomas de la crisis, con caídas en las importaciones interregionales y el comercio intrarregional. En el 2009 se produjeron las mayores caídas de las series, seguidas de importantes repuntes (hasta recuperar los niveles pre-crisis) en 2010. Entre el 2011-2012, la evolución de las exportaciones interregionales se caracterizó por su volatilidad, con fuertes rebotes (31,2% en 2011:4) y también intensos baches (-13,8% en 2012:4). Las importaciones interregionales alcanzaron su máximo dinamismo en el 2011:2 (5,4%), entrando en una nueva y prolongada recaída con ocho semestres consecutivos de decrecimiento hasta el 2013:3. De forma similar, pero con caídas mayores, se comportó el flujo intrarregional. En el 2013:1, todas las series siguieron contrayéndose. En 2013:2 las exportaciones interregionales llegaron al 0,4% y en 2013:3 el intrarregional alcanzó un 1,3%.

Gráfico 2.2. El comercio interior de Castilla y León y otros indicadores.

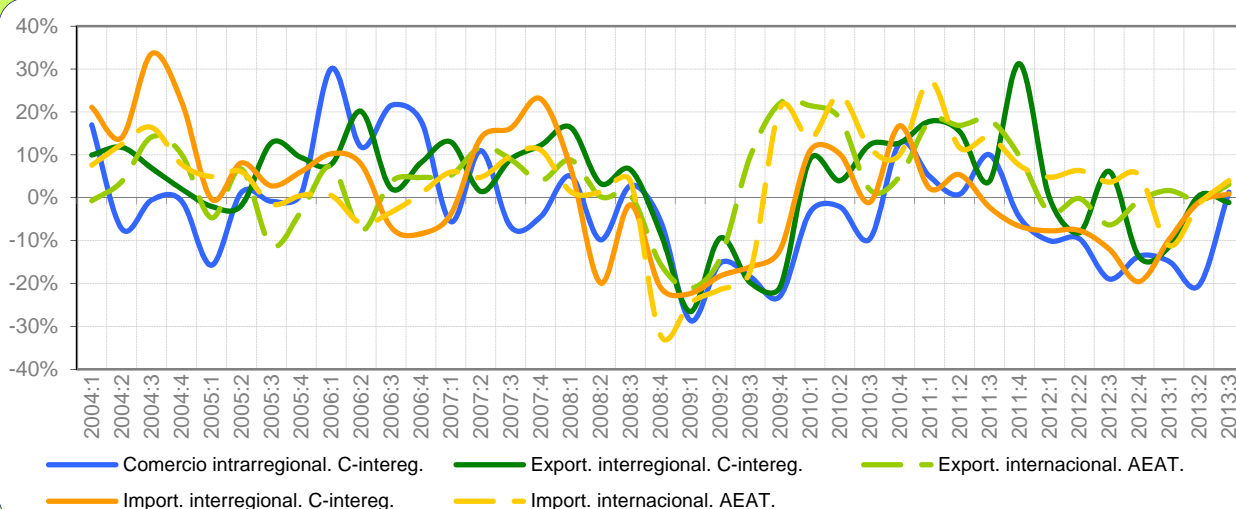
Tasas de variación interanuales.



El **Gráfico 2.2** presenta la evolución del comercio interior de Castilla y León en comparación con la del IPI regional y el VAB regional y nacional (de agricultura e industria). Desde el inicio de la crisis, el IPI fue el primer indicador en caer (2008:1), seguido por el resto en el 2008:4. Desde el 2009:3, todas las series empezaron a recuperarse, hasta alcanzar tasas positivas en el 2010:1. A lo largo del 2010-2011, se han observado patrones diferenciados en las series. Destaca la evolución más estable y positiva de los indicadores del VAB, que ya desde 2012 parecen haberse estancado. La recuperación del comercio interior también fue significativa, pero desde el 2012:1 volvió a contraerse. Desde finales del 2011, el IPI y el comercio interior divergen de los VABs, mostrando caídas mucho más acusadas. Según los últimos datos disponibles para el 2013:3, todas las series estarían apuntando hacia tasas próximas a 0.

Gráfico 3.2. El comercio de bienes de Castilla y León según mercados.

Tasas de variación interanuales.



El **Gráfico 3.2** recoge la evolución del comercio de Castilla y León en el ámbito nacional e internacional. El comercio internacional fue el más afectado al inicio de la crisis. La rápida recuperación se produjo desde el 2009:3 en las exportaciones y un trimestre después en las importaciones. Desde el 2011:3 en adelante, los flujos internacionales cambiaron su tendencia alcista, registrándose entre el 2012:1-3 crecimientos más suaves en las importaciones y tasas negativas en las exportaciones. Frente a lo que se observa en otras comunidades, las exportaciones internacionales castellano-leonesas no acaban de recuperar tono, mostrando tasas de crecimiento moderadas en 2013:1 (1,7%) y 2013:3 (3,1%). Más aun, las importaciones internacionales habrían crecido de forma importante durante todo el 2011-2012, registrando caídas en 2013:1 (-11,1%) y 2013:2 (-1,5%). El 2013:3 recoge crecimientos en ambas series. En el comercio interior, entre el 2012 y el 2013:2, todas las series vuelven a decrecer (salvo el repunte de las exportaciones en 2013:2). En 2013:3, el intrarregional y las importaciones interregionales crecen.

Tabla 2.2. Distribución espacial del comercio de bienes de Castilla y León.

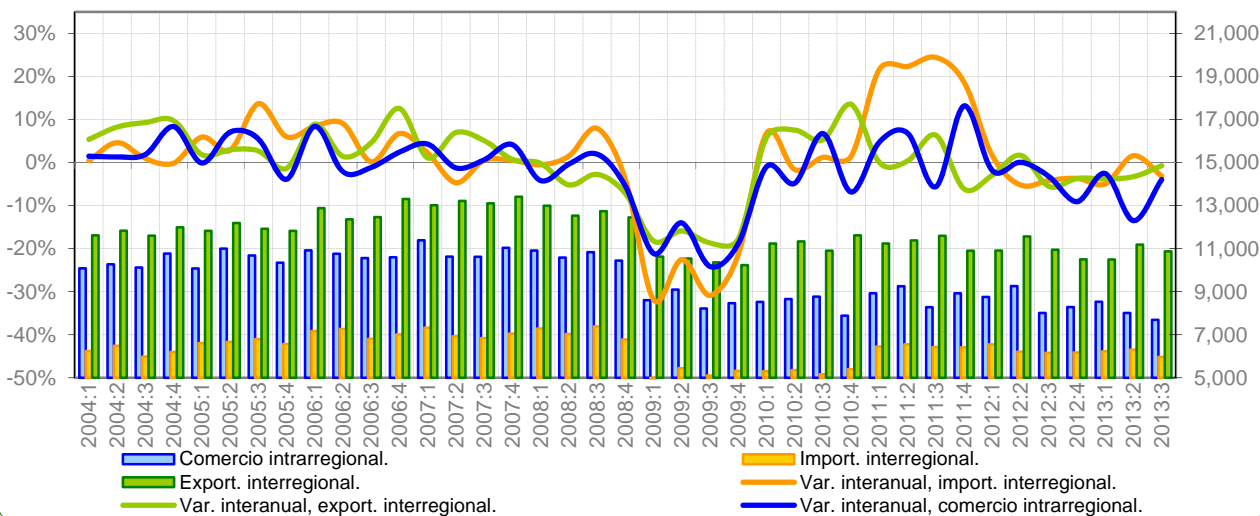
Millones de euros y tasas de variación interanuales	Propia CCAA (1)	EXPORTA A		IMPORTA DE		SALDO		PRODUCCIÓN EFECTIVA (1+2+3)
		ESPAÑA (2)	MUNDO (3)	ESPAÑA (4)	MUNDO (5)	ESPAÑA (2-4)	MUNDO (3-5)	
Promedio 95-01	7.907	12.265	6.417	13.959	6.439	-1.694	-22	26.589
Promedio 02-09	11.075	16.933	9.072	20.290	8.701	-3.357	371	37.079
2010	9.458	18.183	10.401	19.827	9.017	-1.644	1.383	38.042
T-1 2011	2.269	5.281	2.967	4.988	2.692	294	274	10.516
T-2 2011	2.451	5.419	3.182	5.022	2.708	397	474	11.051
T-3 2011	2.587	4.841	2.935	4.821	2.393	19	543	10.363
T-4 2011	2.399	5.701	2.935	4.900	2.560	801	375	11.035
2011	9.706	21.242	12.018	19.731	10.353	1.510	1.666	42.966
T-1 2012	2.041	5.283	2.866	4.602	2.821	681	45	10.191
T-2 2012	2.217	4.974	3.176	4.639	2.880	335	296	10.367
T-3 2012	2.097	5.137	2.749	4.244	2.479	893	269	9.983
T-4 2012	2.072	4.915	2.914	3.941	2.695	974	219	9.900
2012	8.427	20.309	11.706	17.426	10.876	2.883	830	40.441
T-1 2013	1.738	4.679	2.914	4.151	2.507	527	407	9.331
T-2 2013	1.763	4.996	3.155	4.591	2.837	406	318	9.915
T-3 2013	2.124	5.079	2.834	4.282	2.579	797	256	10.037
2010 Var. anual	-1,0%	9,3%	11,1%	8,9%	14,7%	-4,4%	-7,7%	7,0%
T-1 2011	4,9%	17,8%	17,9%	2,2%	27,3%	173,8%	-31,6%	14,8%
T-2 2011	0,8%	15,4%	16,9%	5,4%	11,7%	648,3%	58,8%	12,2%
T-3 2011	10,0%	3,8%	18,1%	-2,2%	14,1%	107,2%	39,6%	9,1%
T-4 2011	-4,5%	31,2%	9,7%	-6,7%	7,6%	188,4%	27,0%	15,8%
2011 Var. anual	2,6%	16,8%	15,6%	-0,5%	14,8%	191,9%	20,4%	12,9%
T-1 2012	-10,0%	0,0%	-3,4%	-7,7%	4,8%	131,8%	-83,4%	-3,1%
T-2 2012	-9,5%	-8,2%	-0,2%	-7,6%	6,3%	-15,6%	-37,5%	-6,2%
T-3 2012	-18,9%	6,1%	-6,4%	-12,0%	3,6%	4525,7%	-50,4%	-3,7%
T-4 2012	-13,7%	-13,8%	-0,7%	-19,6%	5,3%	21,6%	-41,6%	-10,3%
2012 Var. anual	-13,2%	-4,4%	-2,6%	-11,7%	5,1%	90,8%	-50,2%	-5,9%
T-1 2013	-14,8%	-11,4%	1,7%	-9,8%	-11,1%	-22,6%	796,8%	-8,4%
T-2 2013	-20,5%	0,4%	-0,7%	-1,1%	-1,5%	21,2%	7,4%	-4,4%
T-3 2013	1,3%	-1,1%	3,1%	0,9%	4,0%	-10,8%	-5,1%	0,5%

En las tasas de variación de los saldos, el color azul indica si en el primer periodo de la tasa había superávit, y el rojo si había déficit. El signo + indica que el saldo mejora (saldo más positivo o menos negativo), y el - que empeora (saldo menos positivo o más negativo). Ejemplos: un saldo deficitario en el primer periodo que pasa a positivo (+rojo); un saldo deficitario que pasa a más deficitario (-rojo); un saldo positivo que pasa a menos positivo (-azul); etc

Cataluña

Gráfico 1.4. Comercio interregional e intrarregional trimestral de Cataluña.

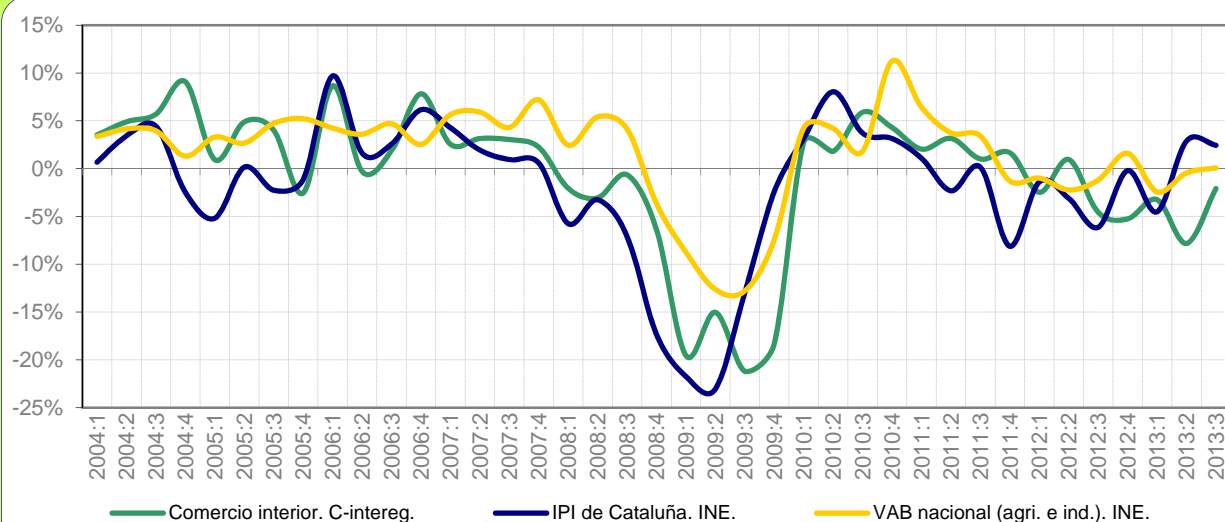
Millones de euros y tasas de variación interanuales.



El **Gráfico 1.4** muestra la evolución del comercio interno catalán y el que mantiene con el resto de España. Desde que se inició la crisis, el comercio intrarregional y las importaciones interregionales registraron los mayores ajustes durante el 2009. La reactivación del comercio interregional se inició en el 2010:1. Sin embargo, las importaciones interregionales volvieron a resentirse durante el resto del año, sin llegar a crecer de forma contundente hasta inicios del 2011. Por el lado de las exportaciones interregionales, flujo muy voluminoso a escala nacional, su recuperación fue más dinámica, iniciándose con contundencia desde el 2010:1. Como en las importaciones, el flujo intrarregional registró su mayor recuperación en 2011. En 2013:1 todas las series registraron caídas importantes. En 2013:2 el comercio intrarregional (-13,5%) y las exportaciones interregionales (-3,3%) cayeron nuevamente. En 2013:3 todas las series del comercio interior vuelven a decrecer (intra: -4%; exportaciones: -0,7%; importaciones: -3,1%).

Gráfico 2.4. El comercio interior de Cataluña y otros indicadores.

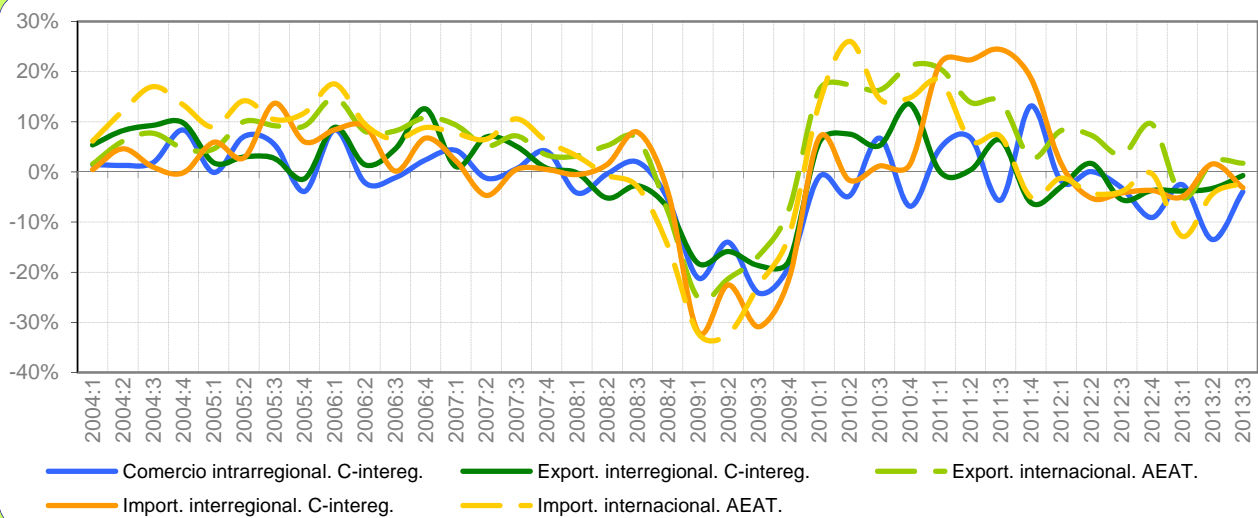
Tasas de variación interanuales.



El **Gráfico 2.4** presenta la evolución del comercio interior de Cataluña (flujo intrarregional y de exportaciones interregionales) en comparación con su IPI y el VAB de España (de agricultura e industria). Durante la crisis, el IPI recogió un intenso empeoramiento de su evolución, con fuertes caídas entre el 2008:1 y el 2009:4, fecha en la que retomó su evolución positiva. Sin embargo, desde el 2010:2 el IPI de Cataluña fue desacelerando su crecimiento, contrayéndose nuevamente desde el 2011:2. En el caso del agregado del comercio interior, tras un período de recesión entre el 2008:1 y el 2009:4, entró en una etapa de recuperación que se prolongó hasta el 2011:4. En la evolución más reciente, del 2012:1 al 2013:1, han predominado las tasas de crecimiento negativas. El 2013:2 muestra el mejor dato del IPI y el peor del indicador de comercio desde que empezaran nuevamente a contraerse.

Gráfico 3.4. El comercio de bienes de Cataluña según mercados.

Tasas de variación interanuales.



El **Gráfico 3.4** muestra la evolución del comercio catalán en todos los mercados. Todas las registraron una enérgica caída y una posterior rápida recuperación. Las mayores caídas se dieron entre el 2008:4 y 2009:4. Entre el 2010:1 y el 2011:3, el comercio internacional avanzó con firmeza en la recuperación de los niveles perdidos durante el 2009. Sus avances superaron con creces a los de los flujos dentro de España. Desde el 2011:4 en adelante, las exportaciones internacionales han seguido una senda positiva, salvo en el 2013:1 (-5,1%), pero con tasas inferiores a las del 2010-2011. Las importaciones internacionales, sin embargo, siguen perdiendo fuerza, reforzándose su caída en el 2013:1 (-12,9%). En 2013:2 repuntaron las exportaciones internacionales y las importaciones interregionales, mientras que el flujo intrarregional volvió a caer con fuerza (-13,5%). En 2013:3 se repite este patrón, pero con tasas más moderadas, y nuevas caídas en las importaciones interregionales (-3,1%).

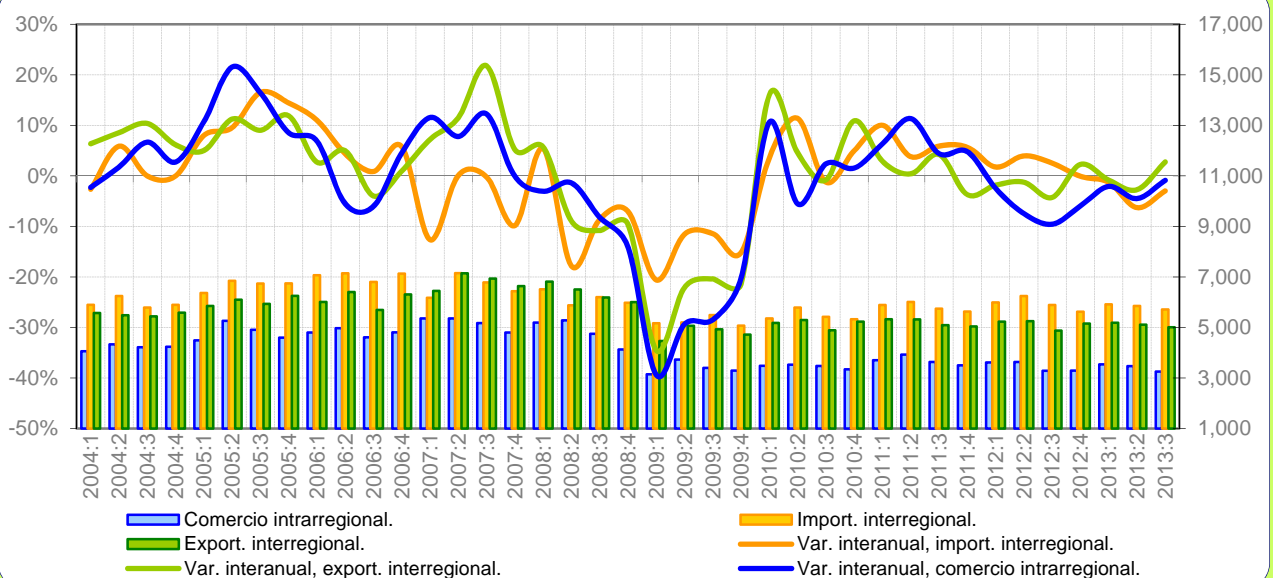
Tabla 2.4. Distribución espacial del comercio de bienes de Cataluña.

Millones de euros y tasas de variación interanuales	Propia CCAA (1)	EXPORTA A		IMPORTA DE		SALDO		PRODUCCIÓN EFECTIVA (1+2+3)
		ESPAÑA (2)	MUNDO (3)	ESPAÑA (4)	MUNDO (5)	ESPAÑA (2-4)	MUNDO (3-5)	
Promedio 95-01	32.123	38.203	26.843	20.825	37.023	17.378	-10.181	97.168
Promedio 02-09	40.802	47.247	43.007	25.512	65.372	21.735	-22.364	131.057
2010	33.837	45.097	48.866	21.224	67.296	23.873	-18.430	127.800
T-1 2011	8.925	11.240	13.732	6.451	18.797	4.789	-5.065	33.897
T-2 2011	9.252	11.377	13.823	6.551	18.450	4.826	-4.627	34.452
T-3 2011	8.277	11.593	13.785	6.425	17.517	5.168	-3.732	33.655
T-4 2011	8.924	10.906	13.614	6.409	16.772	4.497	-3.158	33.444
2011	35.377	45.116	54.955	25.837	71.537	19.280	-16.582	135.448
T-1 2012	8.757	10.909	14.867	6.553	18.563	4.356	-3.696	34.532
T-2 2012	9.257	11.568	14.830	6.208	17.666	5.360	-2.836	35.655
T-3 2012	8.011	10.950	14.247	6.157	16.832	4.793	-2.585	33.208
T-4 2012	8.284	10.503	14.910	6.172	16.709	4.331	-1.799	33.697
2012	34.308	43.930	58.853	25.091	69.770	18.839	-10.917	137.091
T-1 2013	8.534	10.493	14.112	6.226	16.177	4.267	-2.065	33.139
T-2 2013	8.008	11.187	15.122	6.307	16.893	4.880	-1.771	34.317
T-3 2013	7.694	10.870	14.492	5.964	16.451	4.907	-1.959	33.056
2010 Var. anual	-1,6%	8,0%	17,9%	1,9%	17,1%	14,1%	-15,2%	8,7%
T-1 2011	4,7%	0,0%	20,6%	21,6%	18,2%	-19,3%	-12,1%	8,8%
T-2 2011	6,8%	0,4%	13,9%	22,3%	6,3%	-19,3%	11,5%	7,2%
T-3 2011	-5,6%	6,3%	14,0%	24,4%	7,1%	-9,9%	12,5%	5,9%
T-4 2011	13,2%	-6,1%	2,8%	18,7%	-5,1%	-27,7%	28,6%	2,1%
2011 Var. anual	4,5%	0,0%	12,5%	21,7%	6,3%	-19,2%	10,0%	6,0%
T-1 2012	-1,9%	-3,0%	8,3%	1,6%	-1,2%	-9,1%	27,0%	1,9%
T-2 2012	0,1%	1,7%	7,3%	-5,2%	-4,2%	11,1%	38,7%	3,5%
T-3 2012	-3,2%	-5,5%	3,3%	-4,2%	-3,9%	-7,3%	30,7%	-1,3%
T-4 2012	-7,2%	-3,7%	9,5%	-3,7%	-0,4%	-3,7%	43,0%	0,8%
2012 Var. anual	-3,0%	-2,6%	7,1%	-2,9%	-2,5%	-2,3%	34,2%	1,2%
T-1 2013	-2,5%	-3,8%	-5,1%	-5,0%	-12,9%	-2,0%	44,1%	-4,0%
T-2 2013	-13,5%	-3,3%	2,0%	1,6%	-4,4%	-8,9%	37,6%	-3,8%
T-3 2013	-4,0%	-0,7%	1,7%	-3,1%	-2,3%	2,4%	24,2%	-0,5%

En las tasas de variación de los saldos, el color azul indica si en el primer período de la tasa había superávit, y el rojo si había déficit. El signo + indica que el saldo mejora (saldo más positivo o menos negativo), y el - que empeora (saldo menos positivo o más negativo). Ejemplos: un saldo deficitario en el primer período que pasa a positivo (+rojo); un saldo deficitario que pasa a más deficitario (-rojo); un saldo positivo que pasa a menos positivo (- azul); etc

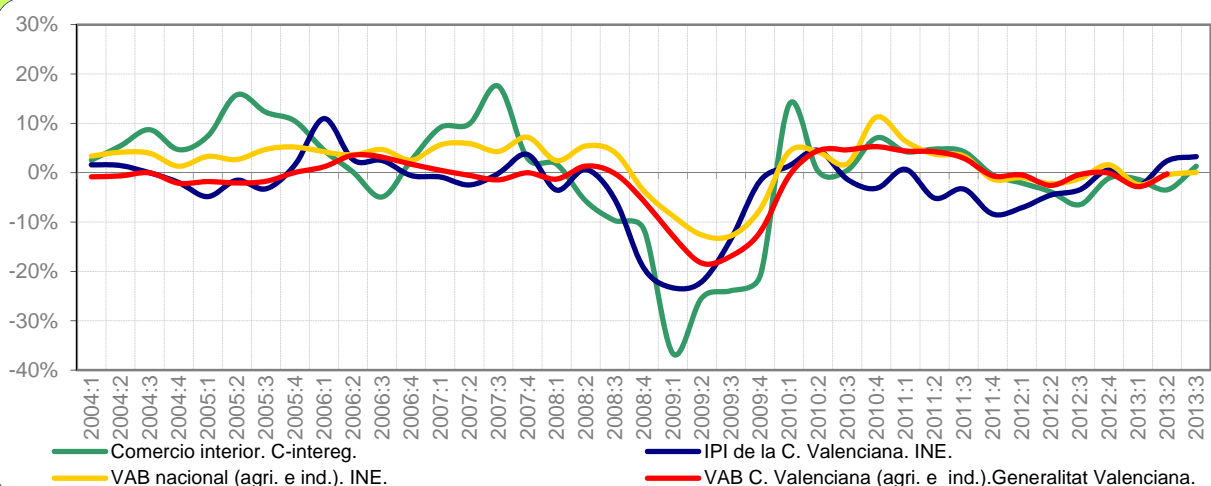
Comunidad Valenciana

Gráfico 1.5. Comercio interregional e intrarregional trimestral de la C. Valenciana.
Millones de euros y tasas de variación interanuales.



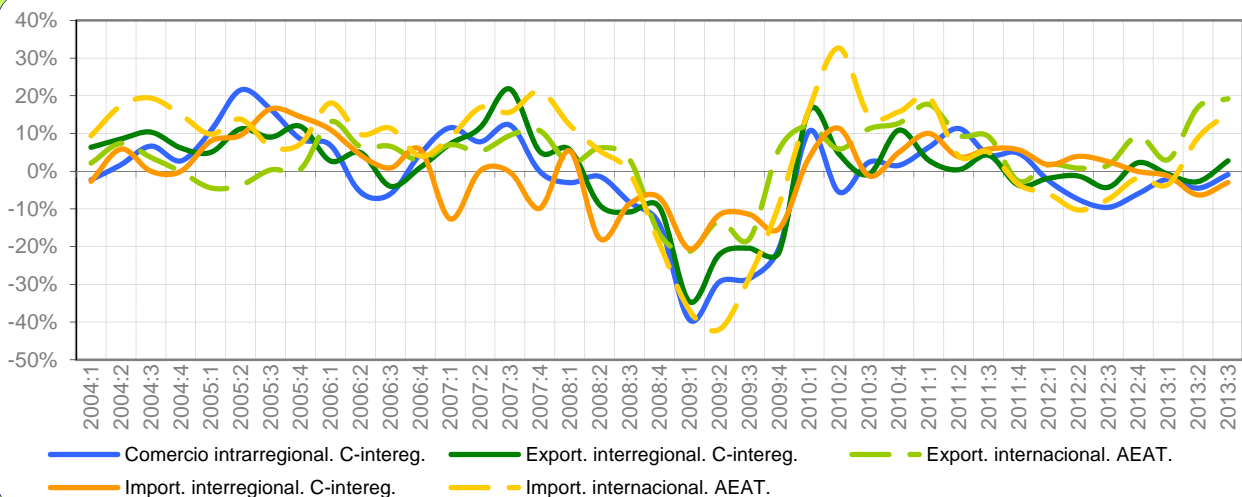
El **Gráfico 1.5** recoge la evolución del comercio de la Comunidad Valenciana (CV) dentro de España. Todas las series se contrajeron entre el 2008:2 y el 2009:4. El flujo intrarregional fue el que registró las mayores caídas, seguido de cerca por las exportaciones interregionales. Entre el 2010 y 2011 se compensaron parte de las pérdidas del 2009. Sin embargo, con el 2012 se produjo un empeoramiento generalizado, en línea con la contracción de la demanda interna de la región y del país. Tan sólo las importaciones interregionales registraron tasas positivas en este año. En 2013:1 y 2013:2 todas las series del comercio nacional decrecieron, registrando caídas significativas en el comercio intrarregional (-4,5% en 2013:2) y en las importaciones interregionales (-6,3% en 2013:2). Como novedad, en 2013:3 las exportaciones interregionales crecieron al 2,8%.

Gráfico 2.5. El comercio interior de la Comunidad Valenciana y otros indicadores.
Tasas de variación interanuales.



El **Gráfico 2.5** presenta la evolución del comercio interior de España por parte de la Comunidad Valenciana, en comparación con otros indicadores de producción: IPI regional, VAB nacional y VAB regional (de agricultura e industria). El comercio interior y el IPI regional fueron las variables más afectadas por la crisis, en contraste con la mayor resistencia de los VABs. La moderación en la caída del IPI y del comercio interior fue igualmente enérgica desde el 2009:1. En 2011, mientras el comercio interior recuperó parte de los niveles perdidos, el IPI se mantuvo de nuevo en tasas por debajo del cero. Desde el 2012, todas las series mostraron signos de debilidad. El comercio interior entró nuevamente en tasas negativas en 2012:1. El IPI siguió contrayéndose, aunque de manera menos intensa. En 2013:1-2, las series mostraron leves tasas negativas. En 2013:3 tanto el IPI como el indicador de comercio interior estarían registrando tasas positivas, quizá anunciando el comienzo de la etapa de recuperación.

Gráfico 3.5. El comercio de bienes de la Comunidad Valenciana según mercados.
Tasas de variación interanuales.



El **Gráfico 3.5** recoge la evolución del comercio de la CV en los principales mercados. La caída del comercio internacional llegó con posterioridad a la del comercio interior, entre 2008:3 y 2008:4. Sin embargo, su contracción fue igualmente aguda. Las importaciones internacionales registraron un ajuste muy intenso entre 2009 y 2010. Las exportaciones internacionales, mostraron mayor resistencia, registrando tasas negativas más suaves y una recuperación más firme desde el 2009:4. Durante el 2011 la recuperación del comercio internacional se debilitó. En 2012 se produjo una recaída de las importaciones internacionales hasta el 2013:2, reflejo de la debilidad de la demanda interna. Así mismo, las exportaciones internacionales, se reactivaron fuertemente a partir del 2012:4 sin apenas concesiones hasta el 2013:3, y arrastrando a las importaciones internacionales desde 2013:1. Así lo corroboran las enormes tasas positivas de las exportaciones internacionales del 17% y 19,2% en 2013:2-3.

Tabla 2.5. Distribución espacial del comercio de bienes de la Comunidad Valenciana.

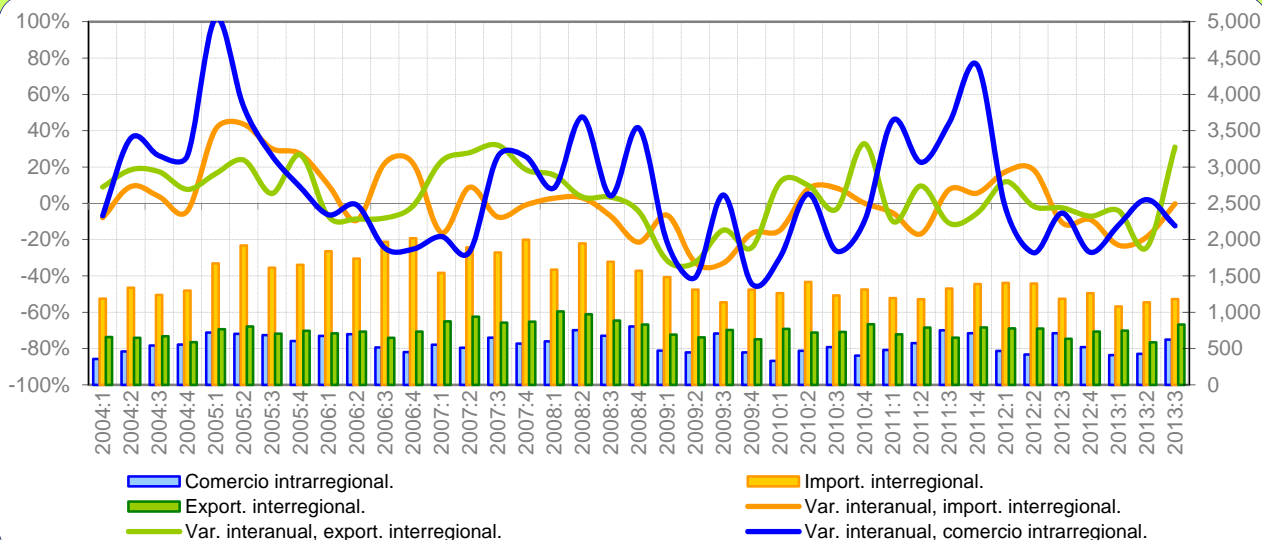
Millones de euros y tasas de variación interanuales	Propia CCAA (1)	EXPORTA A		IMPORTA DE		SALDO		PRODUCCIÓN EFECTIVA (1+2+3)
		ESPAÑA (2)	MUNDO (3)	ESPAÑA (4)	MUNDO (5)	ESPAÑA (2-4)	MUNDO (3-5)	
Promedio 95-01	12.293	17.532	12.963	19.256	9.888	-1.724	3.075	42.788
Promedio 02-09	17.672	22.807	17.751	24.770	18.394	-1.964	-643	58.229
2010	13.824	20.593	18.732	21.891	19.461	-1.298	-729	53.150
T-1 2011	3.703	5.328	5.517	5.891	5.558	-562	-41	14.548
T-2 2011	3.925	5.317	5.139	6.008	5.333	-690	-194	14.381
T-3 2011	3.631	5.094	4.391	5.743	4.872	-649	-481	13.115
T-4 2011	3.500	5.037	5.197	5.629	4.874	-592	323	13.734
2011	14.759	20.776	20.243	23.270	20.636	-2.494	-393	55.778
T-1 2012	3.612	5.230	5.612	5.993	5.226	-764	386	14.454
T-2 2012	3.633	5.251	5.182	6.246	4.785	-995	396	14.065
T-3 2012	3.283	4.876	4.463	5.889	4.510	-1.013	-46	12.622
T-4 2012	3.291	5.152	5.684	5.624	4.789	-472	896	14.127
2012	13.819	20.508	20.941	23.752	19.309	-3.244	1.632	55.269
T-1 2013	3.537	5.187	5.784	5.917	5.043	-730	741	14.508
T-2 2013	3.469	5.107	6.062	5.853	5.213	-746	849	14.638
T-3 2013	3.254	5.011	5.321	5.713	5.203	-703	118	13.586
2010 Var. anual	1,9%	7,4%	10,4%	4,6%	19,7%	26,1%	-202,9%	6,9%
T-1 2011	6,3%	2,9%	17,7%	10,0%	19,6%	-220,2%	-209,0%	9,0%
T-2 2011	11,3%	0,4%	9,6%	3,8%	4,0%	-40,5%	55,5%	6,4%
T-3 2011	4,4%	4,2%	9,2%	5,9%	5,1%	-21,0%	21,9%	5,9%
T-4 2011	4,8%	-3,7%	-2,6%	5,7%	-3,5%	-530,5%	13,1%	-1,2%
2011 Var. anual	6,8%	0,9%	8,1%	6,3%	6,0%	-92,2%	46,1%	4,9%
T-1 2012	-2,4%	-1,8%	1,7%	1,7%	-6,0%	-35,8%	1041,0%	-0,6%
T-2 2012	-7,5%	-1,3%	0,8%	4,0%	-10,3%	-44,2%	304,0%	-2,2%
T-3 2012	-9,6%	-4,3%	1,7%	2,5%	-7,4%	-56,0%	90,4%	-3,8%
T-4 2012	-6,0%	2,3%	9,4%	-0,1%	-1,7%	20,2%	177,3%	2,9%
2012 Var. anual	-6,4%	-1,3%	3,4%	2,1%	-6,4%	-30,1%	575,0%	-0,9%
T-1 2013	-2,1%	-0,8%	3,1%	-1,3%	-3,5%	4,4%	92,2%	0,4%
T-2 2013	-4,5%	-2,7%	17,0%	-6,3%	8,9%	25,0%	114,1%	4,1%
T-3 2013	-0,9%	2,8%	19,2%	-3,0%	15,4%	30,6%	355,8%	7,6%

En las tasas de variación de los saldos, el color azul indica si en el primer período de la tasa había superávit, y el rojo si había déficit. El signo + indica que el saldo mejora (saldo más positivo o menos negativo), y el - que empeora (saldo menos positivo o más negativo). Ejemplos: un saldo deficitario en el primer período que pasa a positivo (+rojo); un saldo deficitario que pasa a más deficitario (-rojo); un saldo positivo que pasa a menos positivo (-azul); etc.

Extremadura

Gráfico 1.6. Comercio interior trimestral de Extremadura.

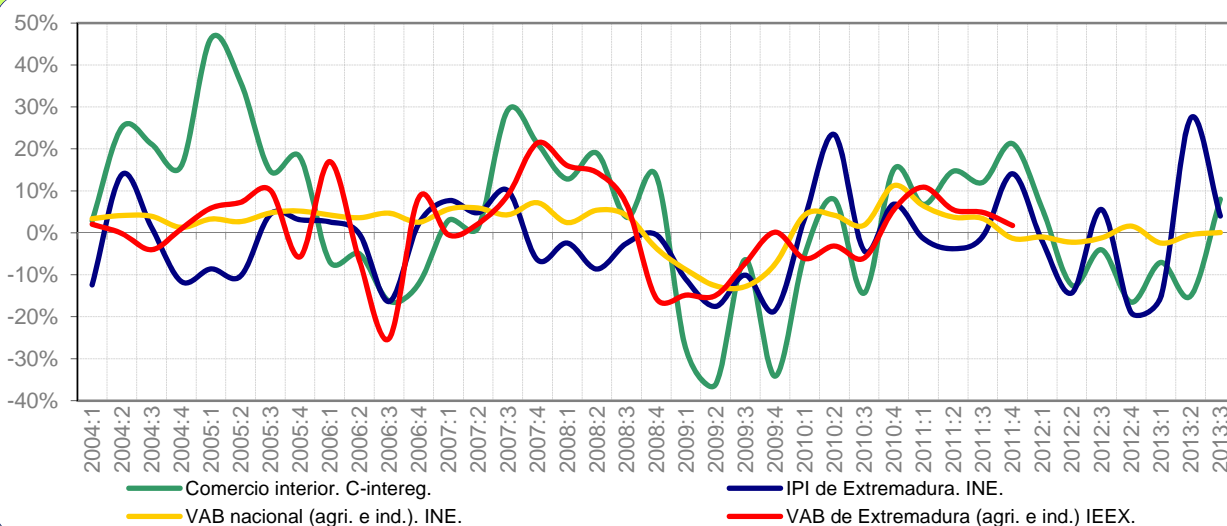
Millones de euros y tasas de variación interanuales.



El **Gráfico 1.6** contiene la evolución del comercio intrarregional e interregional de Extremadura, donde la alta volatilidad de los flujos vendría parcialmente explicada por el bajo valor de sus niveles. Todas las series se vieron afectadas por la crisis en 2009. Tanto las exportaciones como las importaciones interregionales registraron una recuperación más temprana y estable (2010-2011). En contraste, el flujo intrarregional sufrió acusadas caídas entre el 2009-2010, y una intensa recuperación durante 2011. En 2012, una vez finalizado el efecto rebote de las tasas, y tras un repunte en las exportaciones en 2012:1 (11,9%) y en las importaciones interregionales en 2012:1-2 (17,5% y 18,3%, respectivamente), todas las series entraron en una nueva fase de tasas negativas que se ha mantenido hasta el 2013:2. La evolución del flujo intrarregional tras el 2012:1 está marcada por importantes tasas negativas. El repunte observado en 2013:2 (2,1%) habría sido seguido por una nueva recaída en 2013:3 (-12,4%).

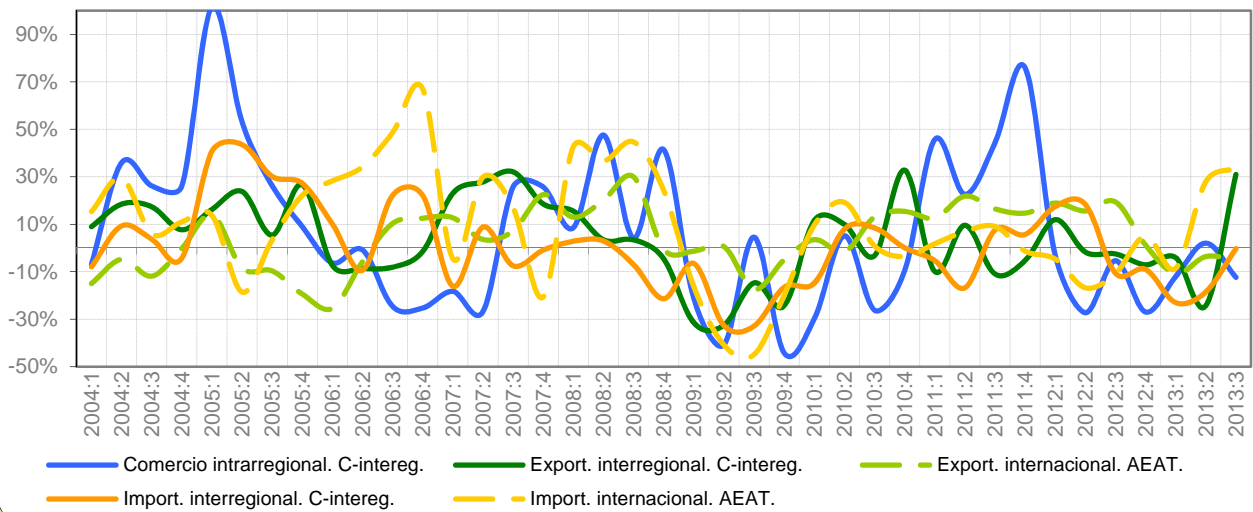
Gráfico 2.6. El comercio interior de Extremadura y otros indicadores.

Tasas de variación interanuales.



El **Gráfico 2.6** presenta la evolución del comercio interior de Extremadura, junto con el IPI regional y el VAB nacional y regional (hasta donde está disponible). El comercio interior y el IPI se han mostrado como los indicadores más volátiles del ciclo. Durante la crisis, el IPI fue la primera de las series en reaccionar, con una primera caída en 2007:4. El comercio interior, aunque no cayó hasta el 2009:1, registró las mayores contracciones del periodo. Entre el 2010:4 y el 2012:1, el comercio interior ofreció una tendencia alcista clara. La recuperación del IPI fue menos intensa. Desde el 2012:1, tanto el IPI como el comercio interior han vuelto a resentirse, con la excepción de la intensa recuperación experimentada por el IPI durante el 2012:3 (5,6%) y el 2012:3 (27,4%). Según el último dato disponible, en 2013:3 tanto el IPI como el indicador de comercio interior estarían convergiendo en tasas positivas.

Gráfico 3.6. El comercio de bienes de Extremadura según mercados.
Tasas de variación interanuales.



El **Gráfico 3.6** recoge la evolución del comercio de Extremadura en todos los mercados. Con la crisis, las exportaciones internacionales entraron en tasas negativas en 2008:4, un trimestre después (2009:1) lo hicieron las importaciones internacionales. Desde 2010:3 hasta prácticamente el 2012:4, las exportaciones internacionales han avanzado en su recuperación, actuando como principal alivio en la difícil coyuntura de la región. Sin embargo, en 2013:1 las exportaciones internacionales entraron en tasa negativas importantes del -10,8%, -3,6% y -5,2% (2013:1-3). Paradójicamente, las importaciones internacionales mostraron tasas positivas menos intensas durante el 2011, con un inesperado repunte en el último dato disponible. Así, desde el 2011:4, las importaciones internacionales volvieron a contraerse progresivamente, pero registrando un abrupto salto en 2013:2 (27,9%) y 2013:3 (33,6%). Para más sorpresa aun, las exportaciones interregionales rebotaron desde un -24,3% en 2013:2 a un 30,9% en 2013:3.

Tabla 2.6. Distribución espacial del comercio de bienes de Extremadura.

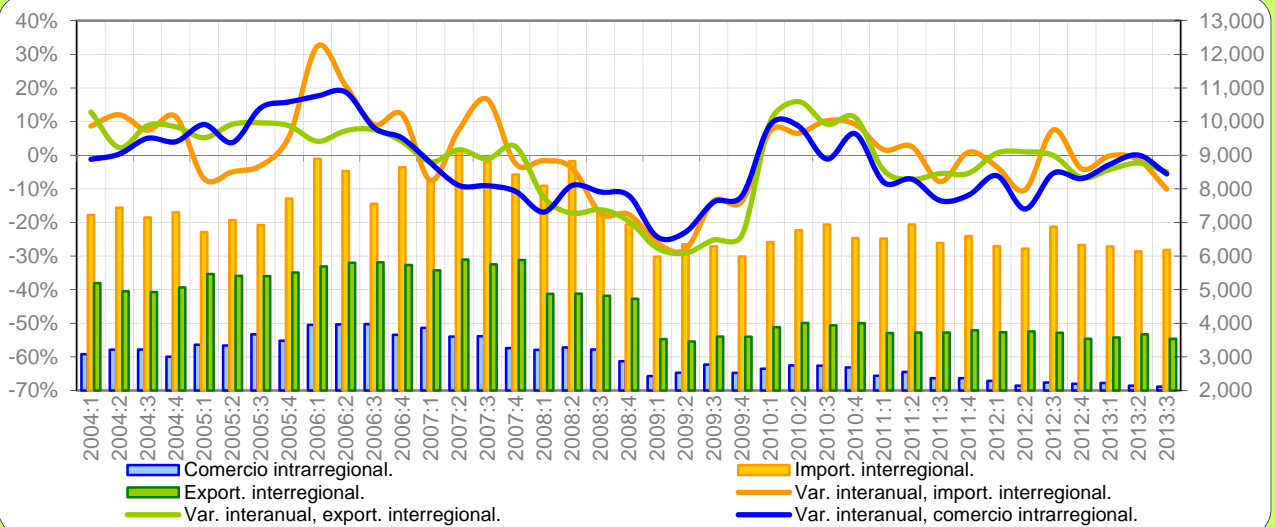
Millones de euros y tasas de variación interanuales	Propia CCAA (1)	EXPORTA A		IMPORTA DE		SALDO		PRODUCCIÓN EFECTIVA (1+2+3)
		ESPAÑA (2)	MUNDO (3)	ESPAÑA (4)	MUNDO (5)	ESPAÑA (2-4)	MUNDO (3-5)	
Promedio 95-01	1.099	1.728	564	4.043	291	-2.315	274	3.392
Promedio 02-09	2.196	2.848	1.117	6.032	816	-3.184	301	6.161
2010	1.727	3.059	1.257	5.225	977	-2.166	280	6.042
T-1 2011	482	696	318	1.196	263	-500	55	1.496
T-2 2011	576	789	390	1.179	271	-390	119	1.755
T-3 2011	752	651	402	1.326	247	-676	154	1.805
T-4 2011	712	791	355	1.388	235	-597	120	1.858
2011	2.522	2.927	1.464	5.089	1.016	-2.162	448	6.913
T-1 2012	467	779	379	1.404	251	-625	128	1.624
T-2 2012	419	776	450	1.395	225	-620	225	1.645
T-3 2012	712	634	480	1.185	221	-551	259	1.826
T-4 2012	520	735	359	1.262	247	-528	112	1.614
2012	2.117	2.924	1.667	5.247	943	-2.323	724	6.708
T-1 2013	411	747	338	1.081	229	-334	108	1.495
T-2 2013	427	587	434	1.137	288	-550	146	1.449
T-3 2013	624	830	455	1.181	295	-351	160	1.909
2010 Var. anual	-16,7%	12,0%	7,3%	-0,4%	6,1%	13,8%	11,5%	1,1%
T-1 2011	45,7%	-9,9%	12,6%	-5,3%	1,8%	-2,0%	127,1%	7,9%
T-2 2011	22,5%	9,6%	21,8%	-16,8%	6,9%	44,0%	78,7%	16,2%
T-3 2011	44,3%	-11,0%	16,5%	7,6%	9,1%	-34,6%	30,6%	13,0%
T-4 2011	75,9%	-5,3%	14,7%	5,7%	-1,3%	-24,8%	68,1%	19,9%
2011 Var. anual	46,1%	-4,3%	16,5%	-2,6%	4,0%	0,2%	59,9%	14,4%
T-1 2012	-3,1%	11,9%	18,9%	17,5%	-4,7%	-25,2%	131,0%	8,6%
T-2 2012	-27,3%	-1,7%	15,6%	18,3%	-16,8%	-59,0%	89,3%	-6,3%
T-3 2012	-5,4%	-2,5%	19,4%	-10,7%	-10,8%	18,5%	67,7%	1,2%
T-4 2012	-27,0%	-7,1%	1,2%	-9,0%	5,0%	11,6%	-6,4%	-13,1%
2012 Var. anual	-16,0%	-0,1%	13,9%	3,1%	-7,1%	-7,5%	61,4%	-3,0%
T-1 2013	-12,0%	-4,1%	-10,8%	-23,0%	-8,6%	46,6%	-15,1%	-7,9%
T-2 2013	2,1%	-24,3%	-3,6%	-18,5%	27,9%	11,3%	-35,2%	-11,9%
T-3 2013	-12,4%	30,9%	-5,2%	-0,3%	33,6%	36,2%	-38,3%	4,5%

En las tasas de variación de los saldos, el color azul indica si en el primer periodo de la tasa había superávit, y el rojo si había déficit. El signo + indica que el saldo mejora (saldo más positivo o menos negativo), y el - que empeora (saldo menos positivo o más negativo). Ejemplos: un saldo deficitario en el primer periodo que pasa a positivo (+rojo); un saldo deficitario que pasa a más deficitario (-rojo); un saldo positivo que pasa a menos positivo (-azul); etc

Comunidad de Madrid

Gráfico 1.7. Comercio interior trimestral de la Comunidad de Madrid.

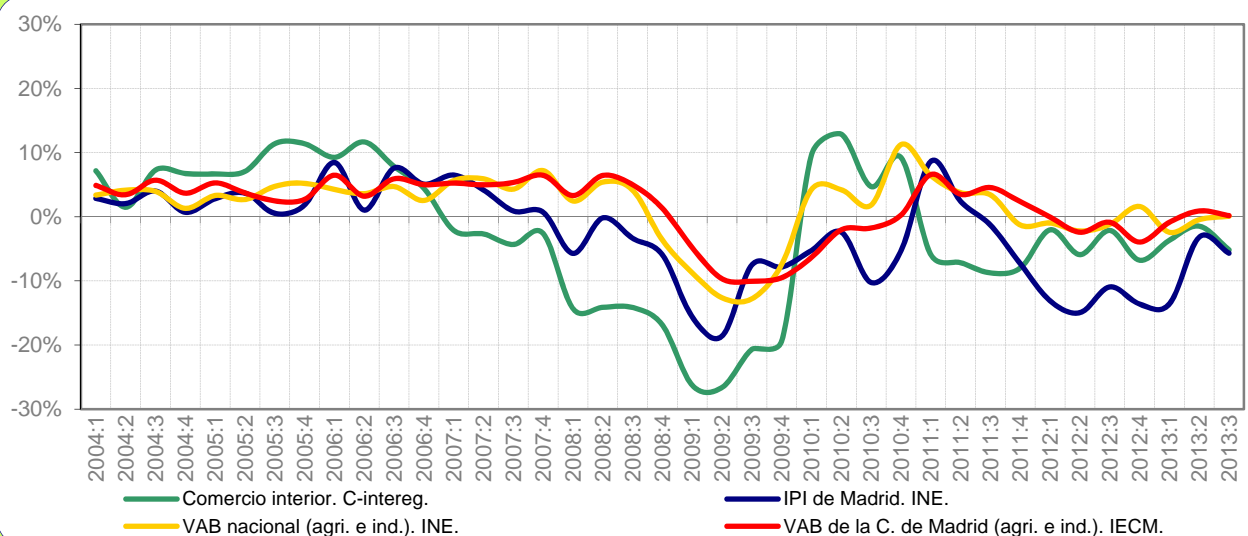
Millones de euros y tasas de variación interanuales.



El **Gráfico 1.7** presenta la evolución del comercio de la Comunidad de Madrid dentro de España. Al no incluir los flujos de producción y distribución eléctrica, el saldo es negativo. Los mayores desplomes que sufrieron las series se dieron entre el 2008:1 y el 2009:4, aunque el flujo intrarregional ya había comenzado a caer en el 2007:1. En 2010 todas las series experimentaron un efecto rebote, si bien el comercio intrarregional y las exportaciones interregionales pronto entrarían en tasas negativas (2011:1). A partir de ahí, las exportaciones interregionales madrileñas habría decrecido durante 9 trimestres consecutivos, con la excepción de una cierta recuperación entre 2012:1-2 con leves crecimientos del 0,6% y del 1%. De forma similar, el flujo intrarregional no habría vuelto a mostrar tasas positivas desde el 2011:1, pero sin mostrar siquiera el repunte de las exportaciones. Las importaciones interregionales tardaron más en caer (2011:3), y lo hicieron con tasas más suaves. En 2013:3 todas las series estarían decreciendo nuevamente, habiendo registrado caídas importantes en las importaciones (-10,1%) y el flujo intrarregional (-5,6%).

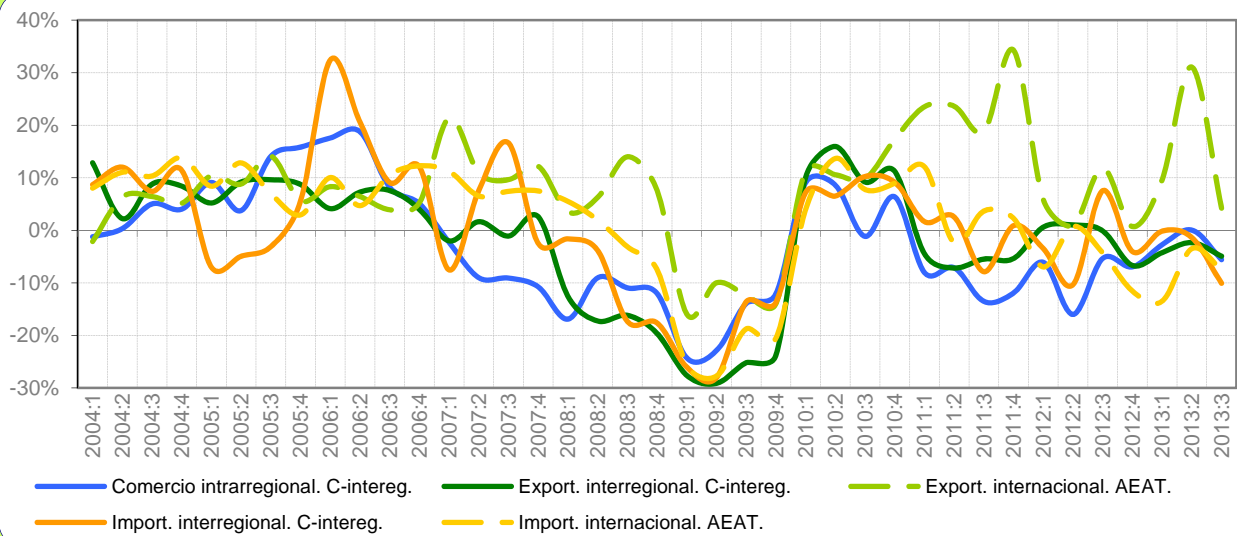
Gráfico 2.7. El comercio interior de la Comunidad de Madrid y otros indicadores.

Tasas de variación interanuales.



El **Gráfico 2.7** muestra la evolución del comercio interior con origen en la Comunidad de Madrid, frente al IPI y el VAB regional y nacional (de agricultura e industria). Del indicador de comercio interior, destaca su pronta contracción (2007:1), en comparación con los otros indicadores, cuya evolución se ha mostrado más plana. La caída del IPI se retrasó al 2008:1 y la del VAB regional al 2009:1. Entre el 2010-2011 la serie del comercio interior fue la primera en recuperarse, como reacción ante las caídas del 2009. El IPI recogió caídas menos agudas durante los inicios de la crisis, pero tras un rebote puntual entre el 2011:1-2, volvió a decrecer. Desde el 2012, en todas las series han predominado las tasas negativas, con una evolución más negativa del indicador de producción que del comercio interior. En 2013:3 tanto el IPI como el indicador del comercio parecen coincidir en recoger una nueva recaída.

Gráfico 3.7. El comercio de bienes de la Comunidad de Madrid según mercados.
Tasas de variación interanuales.



El **Gráfico 3.7** muestra el comercio de la Comunidad de Madrid en todos los mercados. Durante el inicio de la crisis, el comercio internacional mantuvo una dinámica más positiva y estable que la del comercio intra-nacional: las importaciones no decrecieron hasta 2008:3 y las exportaciones lo hicieron en 2009:1. Desde el 2010:2 las exportaciones internacionales han mostrado tasas de crecimiento muy importantes, con picos en 2011:4 (34,3%) y 2013:2 (31,1%). Las importaciones internacionales, sin embargo, se mostraron menos dinámicas, volviendo a sufrir caídas desde 2011:2. En 2012 las exportaciones internacionales perdieron fuerza (0,9% en 2012:2 y 07% en 2012:4) mientras que las importaciones repuntaron levemente (0,7% en 2012:2). Los datos disponibles para el 2013 parecen recoger cómo las exportaciones internacionales están tratando de llenar el hueco dejado por una demanda nacional y regional muy débil, que tiene su reflejo en la caída de todas las restantes series.

Tabla 2.7. Distribución espacial del comercio de bienes de la Comunidad de Madrid.

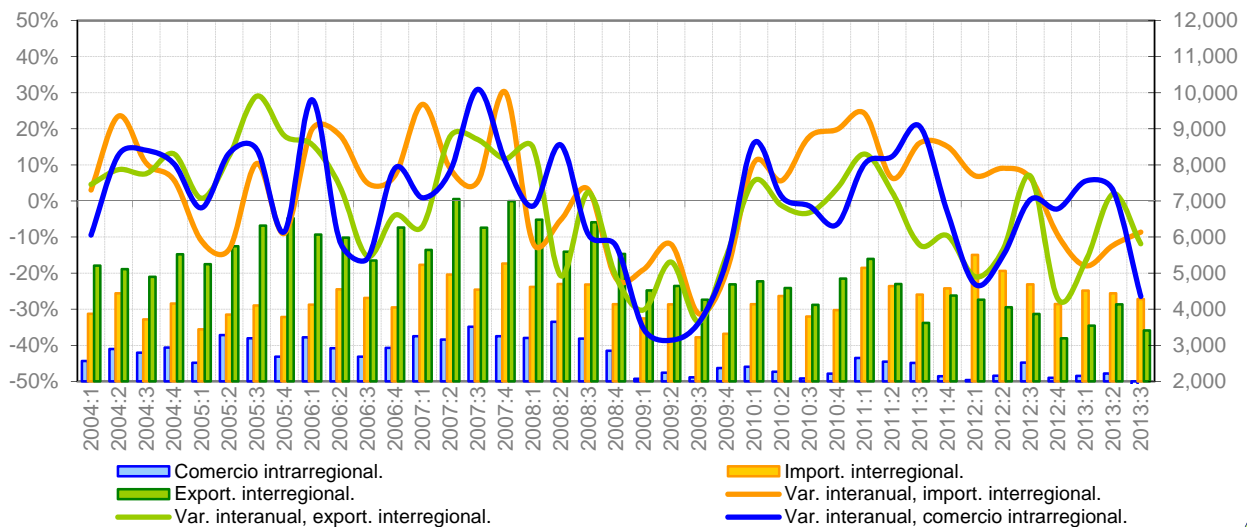
Millones de euros y tasas de variación interanuales	Propia CCAA (1)	EXPORTA A		IMPORTA DE		SALDO		PRODUCCIÓN EFECTIVA (1+2+3)
		ESPAÑA (2)	MUNDO (3)	ESPAÑA (4)	MUNDO (5)	ESPAÑA (2-4)	MUNDO (3-5)	
Promedio 95-01	10.958	18.502	10.665	21.151	30.659	-2.649	-19.993	40.125
Promedio 02-09	13.095	19.982	17.562	29.235	52.201	-9.254	-34.638	50.638
2010	10.827	15.845	21.332	26.650	51.413	-10.806	-30.082	48.004
T-1 2011	2.438	3.712	6.294	6.520	14.091	-2.808	-7.798	12.445
T-2 2011	2.554	3.723	6.597	6.938	12.609	-3.215	-6.012	12.875
T-3 2011	2.369	3.724	6.187	6.391	12.724	-2.666	-6.538	12.280
T-4 2011	2.367	3.793	7.645	6.594	13.966	-2.801	-6.321	13.805
2011	9.728	14.953	26.722	26.443	53.390	-11.490	-26.668	51.404
T-1 2012	2.290	3.735	6.662	6.294	13.110	-2.559	-6.447	12.688
T-2 2012	2.145	3.761	6.656	6.221	12.701	-2.461	-6.044	12.563
T-3 2012	2.242	3.721	6.923	6.872	12.178	-3.152	-5.255	12.886
T-4 2012	2.203	3.539	7.700	6.327	12.351	-2.788	-4.651	13.442
2012	8.880	14.756	27.942	25.715	50.339	-10.959	-22.397	51.578
T-1 2013	2.228	3.577	7.304	6.285	11.341	-2.708	-4.037	13.109
T-2 2013	2.146	3.673	8.724	6.137	12.258	-2.464	-3.534	14.544
T-3 2013	2.117	3.538	7.216	6.181	11.267	-2.643	-4.051	12.871
2010 Var. anual	5,5%	11,6%	12,3%	8,3%	8,5%	-3,8%	-6,0%	10,5%
T-1 2011	-8,0%	-4,5%	23,5%	1,7%	12,1%	-11,1%	-4,4%	7,0%
T-2 2011	-7,1%	-7,2%	23,6%	2,6%	-2,4%	-16,8%	20,7%	6,4%
T-3 2011	-13,5%	-5,4%	18,8%	-7,9%	3,7%	11,1%	7,5%	3,3%
T-4 2011	-11,9%	-5,4%	34,3%	0,9%	2,3%	-10,8%	20,6%	11,4%
2011 Var. anual	-10,2%	-5,6%	25,3%	-0,8%	3,8%	-6,3%	11,3%	7,1%
T-1 2012	-6,1%	0,6%	5,9%	-3,5%	-7,0%	8,9%	17,3%	2,0%
T-2 2012	-16,0%	1,0%	0,9%	-10,3%	0,7%	23,5%	-0,5%	-2,4%
T-3 2012	-5,3%	-0,1%	11,9%	7,5%	-4,3%	-18,2%	19,6%	4,9%
T-4 2012	-6,9%	-6,7%	0,7%	-4,0%	-11,6%	0,5%	26,4%	-2,6%
2012 Var. anual	-8,7%	-1,3%	4,6%	-2,8%	-5,7%	4,6%	16,0%	0,3%
T-1 2013	-2,7%	-4,2%	9,6%	-0,1%	-13,5%	-5,8%	37,4%	3,3%
T-2 2013	0,0%	-2,3%	31,1%	-1,4%	-3,5%	-0,1%	41,5%	15,8%
T-3 2013	-5,6%	-4,9%	4,2%	-10,1%	-7,5%	16,1%	22,9%	-0,1%

En las tasas de variación de los saldos, el color azul indica si en el primer periodo de la tasa había superávit, y el rojo si había déficit. El signo + indica que el saldo mejora (saldo más positivo o menos negativo), y el - que empeora (saldo menos positivo o más negativo). Ejemplos: un saldo deficitario en el primer periodo que pasa a positivo (+rojo); un saldo deficitario que pasa a más deficitario (-rojo); un saldo positivo que pasa a menos positivo (- azul); etc.

País Vasco

Gráfico 1.9. Comercio interregional e intrarregional trimestral del País Vasco.

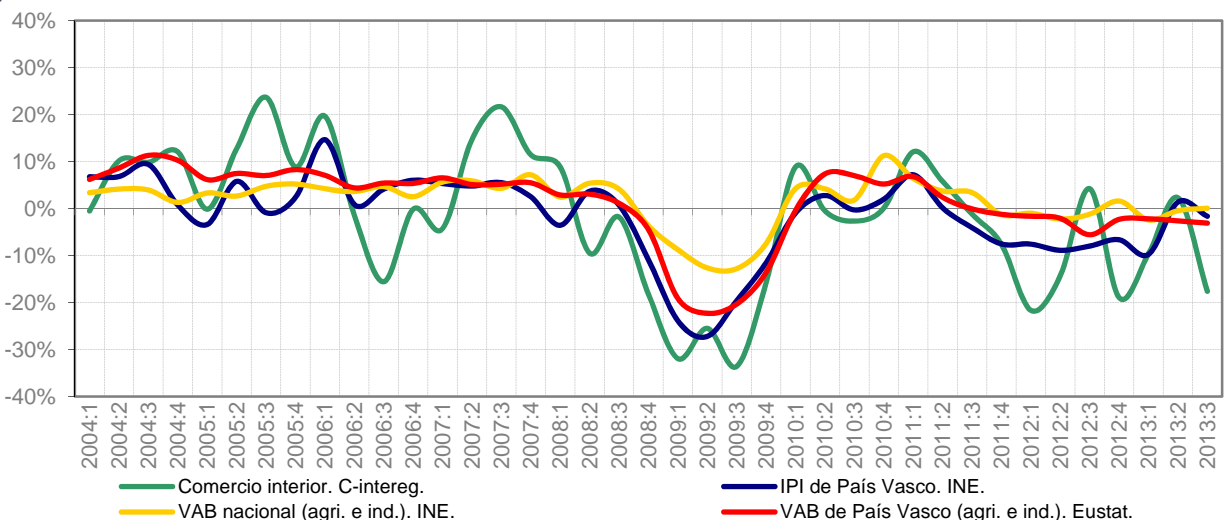
Millones de euros y tasas de variación interanuales.



El **Gráfico 1.9** recoge la evolución del comercio de País Vasco dentro de España. Entre el 2008:3 y el 2009:3, el flujo intrarregional vasco sufrió la contracción más acusada de todas las series. En 2010:1 todas las series experimentaron el efecto rebote. Sin embargo, tan sólo las importaciones interregionales mantuvieron tasas positivas y una cierta estabilidad en los siguientes trimestres. Por el contrario, el flujo intrarregional y las exportaciones decrecieron ya en 2010:3. Durante el 2011 todas las series mostraron (algunos) trimestres con tasas positivas, pero ya en 2011:4, sólo las importaciones seguían creciendo. En 2012, tanto las exportaciones interregionales como el flujo intrarregional, registraron caídas importantes, con un leve repunte en 2012:3. El flujo intrarregional, que registró tasas positivas en 2013:1-2 (5,5% y 2,9%), cayó un -26,4% en 2013:3. En éste último trimestre disponible, también las exportaciones (-11,9%) y las importaciones interregionales (-8,7%) del País Vasco, habrían caído considerablemente.

Gráfico 2.9. El comercio interior de País Vasco y otros indicadores.

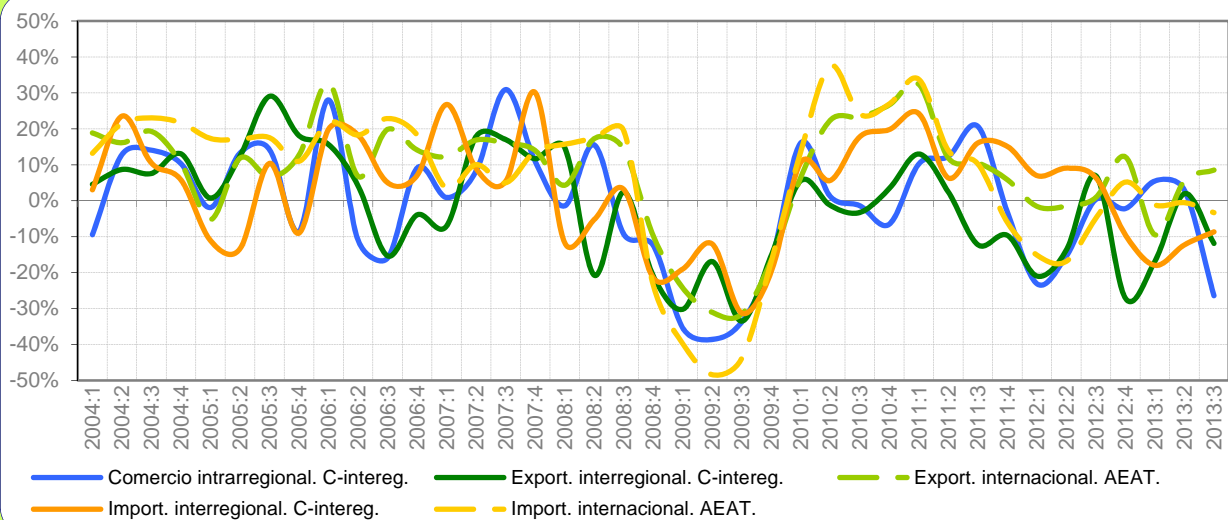
Tasas de variación interanuales.



El **Gráfico 2.9** recoge la trayectoria del comercio interior (comercio intrarregional y exportaciones interregionales), del IPI y del VAB (agricultura e industria) del País Vasco. Como es habitual, el indicador de comercio y del IPI, son las series más volátiles y las que registraron mayores caídas durante la crisis. Desde finales del 2008 hasta comienzos del 2010, todas las series se precipitaron de forma significativa. Con la entrada del 2010, los VAB's remontaron su evolución. La recuperación del IPI fue más tibia, volviendo a decrecer desde el 2011:2 hasta el 2013:2. El comercio interior ha seguido una evolución en forma de sierra, combinando caídas importantes (2010:3; 2012:1; 2012:4) seguidas de rebotes igualmente considerables (2010:1, 2011:1; 2012:3; 2013:2). Las primeras oscilaciones (2010) fueron recogidas también por el IPI, mientras que las últimas no. Aunque los resultados obtenidos en 2013:2 eran optimistas, los del 2013:3 parecen volver a recoger nuevas recaídas tanto en el comercio como en el IPI.

Gráfico 3.9. El comercio de bienes del País Vasco según mercados.

Tasas de variación interanuales.



El **Gráfico 3.9** presenta el comercio vasco en todos los mercados. Antes de la crisis, tanto las exportaciones como las importaciones internacionales registraron tasas interanuales positivas en casi todos los años. A partir del 2008:2, ambas series siguieron una evolución similar, aunque con caídas menos acusadas en las exportaciones. Tras el bache más profundo (2008:4-2009:4), todas las series iniciaron una senda de recuperación, más o menos intensa, que se prolongó desde el 2010:1 hasta finales del 2011. Desde el 2011:1 las tasas de crecimiento de las series de comercio internacional, aunque positivas, se fueron reduciendo de forma progresiva. Ya en el 2012:1, el comercio internacional se ralentizó, en línea con la recaída de la economía española y Europea. En 2013, las exportaciones internacionales vascas se mantendrían más débiles que en otras comunidades, con caídas en 2013:1 (-9,5%) y crecimientos en 2013:2-3 (5,5% y del 8,5%). En 2013:3 el resto de series estarían cayendo con fuerza.

Tabla 2.9. Distribución espacial del comercio de bienes de País Vasco.

Millones de euros y tasas de variación interanuales	Propia CCAA (1)	EXPORTA A		IMPORTA DE		SALDO		PRODUCCIÓN EFECTIVA (1+2+3)
		ESPAÑA (2)	MUNDO (3)	ESPAÑA (4)	MUNDO (5)	ESPAÑA (2-4)	MUNDO (3-5)	
Promedio 95-01	6.989	14.039	9.297	12.149	7.531	1.890	1.766	30.325
Promedio 02-09	11.336	21.700	15.143	16.355	14.569	5.345	574	48.179
2010	8.964	18.327	17.875	16.275	15.430	2.052	2.444	45.165
T-1 2011	2.648	5.394	5.364	5.145	4.643	249	722	13.406
T-2 2011	2.547	4.698	5.398	4.641	4.660	57	738	12.644
T-3 2011	2.512	3.617	4.736	4.405	4.119	-787	617	10.865
T-4 2011	2.144	4.380	4.989	4.576	3.887	-196	1.102	11.512
2011	9.851	18.090	20.487	18.767	17.309	-677	3.179	48.428
T-1 2012	2.037	4.263	5.280	5.505	3.941	-1.242	1.339	11.580
T-2 2012	2.156	4.054	5.316	5.061	3.875	-1.007	1.441	11.526
T-3 2012	2.520	3.868	4.779	4.687	3.918	-818	861	11.167
T-4 2012	2.097	3.191	5.597	4.142	4.089	-950	1.508	10.885
2012	8.810	15.377	20.971	19.394	15.822	-4.017	5.149	45.158
T-1 2013	2.149	3.545	4.779	4.515	3.894	-970	885	10.473
T-2 2013	2.219	4.133	5.609	4.440	3.854	-306	1.755	11.962
T-3 2013	1.854	3.409	5.186	4.281	3.787	-871	1.399	10.449
2010 Var. anual	2,0%	1,2%	19,6%	12,9%	25,5%	-41,6%	-7,7%	7,9%
T-1 2011	10,3%	13,0%	32,4%	24,3%	33,8%	-60,7%	24,1%	19,4%
T-2 2011	12,3%	2,5%	11,9%	6,3%	14,0%	-73,9%	0,3%	8,3%
T-3 2011	20,7%	-12,2%	10,5%	16,1%	10,3%	-341,0%	12,3%	3,6%
T-4 2011	-3,1%	-9,6%	5,8%	15,1%	-6,0%	-122,5%	90,8%	-2,2%
2011 Var. anual	9,9%	-1,3%	14,6%	15,3%	12,2%	-133,0%	30,0%	7,2%
T-1 2012	-23,1%	-21,0%	-1,6%	7,0%	-15,1%	-599,3%	85,5%	-13,6%
T-2 2012	-15,4%	-13,7%	-1,5%	9,1%	-16,9%	-1854,0%	95,2%	-8,8%
T-3 2012	0,3%	6,9%	0,9%	6,4%	-4,9%	-3,9%	39,5%	2,8%
T-4 2012	-2,2%	-27,1%	12,2%	-9,5%	5,2%	-384,6%	36,9%	-5,4%
2012 Var. anual	-10,6%	-15,0%	2,4%	3,3%	-8,6%	-493,0%	62,0%	-6,8%
T-1 2013	5,5%	-16,8%	-9,5%	-18,0%	-1,2%	21,9%	-33,9%	-9,6%
T-2 2013	2,9%	2,0%	5,5%	-12,3%	-0,5%	69,6%	21,8%	3,8%
T-3 2013	-26,4%	-11,9%	8,5%	-8,7%	-3,3%	-6,5%	62,5%	-6,4%

En las tasas de variación de los saldos, el color azul indica si en el primer período de la tasa había superávit, y el rojo si había déficit. El signo + indica que el saldo mejora (saldo más positivo o menos negativo), y el - que empeora (saldo menos positivo o más negativo). Ejemplos: un saldo deficitario en el primer período que pasa a positivo (+rojo); un saldo deficitario que pasa a más deficitario (-rojo); un saldo positivo que pasa a menos positivo (-azul); etc.

Anexo Metodológico.

Breve descripción de la metodología.

- El presente informe recoge la información más destacada procedente de la primera estimación del comercio intrarregional e interregional a nivel trimestral realizada en España hasta la fecha (Gallego et al. 2010).
- Para ello, en paralelo al procedimiento de estimación de la base de comercio de bienes a nivel anual (Llano et al. 2008a. 2008b. 2010), se han estimado los correspondientes vectores de comercio intrarregional e interregional de cada Comunidad Autónoma con el Resto de España, estimando para ello los flujos emitidos y recibidos en unidades físicas (Tm.) y monetarias (Euros). Por motivos de espacio este informe se centra exclusivamente en el análisis de los flujos en unidades monetarias.
- La metodología utilizada entronca con los trabajos previos sobre interpolación temporal y estimación de magnitudes trimestrales en España, haciendo uso de los métodos de interpolación de carácter uni-variante y multi-variantes (Chow-Lin y Denton) más eficientes para cada una de las Comunidades Autónomas según los indicadores disponibles y los comportamientos específicos de los residuos.
- La trimestralización del comercio descansa fundamentalmente sobre el uso de indicadores de alta frecuencia relativos a los movimientos intra e interregionales de mercancías en España (carretera y barco fundamentalmente). Como consecuencia se aporta una nueva familia de indicadores “puros” que pueden ser comparados con otros indicadores habituales del análisis coyuntural regional (VAB, IPI's, consumo eléctrico...).
- Los datos relativos al comercio internacional proceden de la trimestralización de los datos mensuales aportados por la Dirección General de Aduanas de la Agencia Española de Administración Tributaria (AEAT). Nótese que mediante la suma del comercio interior (intra + interregional) y el internacional se dispondría de un indicador adicional sobre la producción de bienes en cada una de las regiones para cada trimestre.

Referencias Bibliográficas.

- Gallego, N. Llano C., Pérez, J. (2010). El comercio interregional trimestral de bienes en España: metodología y primeros resultados. Documento de Trabajo. Instituto L.R. Klein. Marzo.
- Llano C., Esteban, A., Pérez, J., Pulido, A. (2008a): [“La base de datos C-interreg sobre el comercio interregional de bienes en España \(1995-2006\): metodología”](#). Documento de Trabajo. Instituto L.R. Klein. Septiembre.
- Llano C., Esteban, A., Pérez, J., Pulido, A. (2008b): [“Metodología de estimación de la base de datos C-interreg sobre el comercio interregional de bienes en España \(1995-05\)”](#). Ekonomiaz. Nº 69. Vol:III. pp. 244-270.
- Llano, C., Esteban, A., Pulido, A., Pérez, J (2010): [“Opening the Interregional Trade Black Box: The C-interreg Database for the Spanish Economy \(1995-2005\)”](#). International Regional Science Review. 33. 302-337.

Definiciones y claves interpretativas.

Exportación (e importación) interregional: flujos de mercancías con origen (destino) en una Comunidad Autónoma diferente a la de destino (origen).

Comercio intrarregional: flujos de mercancías con origen y destino en la misma Comunidad.

Total exportaciones interregionales: suma de todas las exportaciones interregionales con origen en una Comunidad y destino en el resto.

Comercio interior: suma del comercio intrarregional y exportaciones interregionales con origen en una Comunidad.

Comercio internacional: flujos de bienes entre una Comunidad y el resto del mundo excluido el resto de España.

Saldo comercial interregional: diferencia entre las exportaciones e importaciones interregionales de una Comunidad Autónoma.

IPI: Índice de Producción Industrial (INE).

VAB nacional: Valor Añadido Bruto nacional del sector agrario e industrial a precios de mercado (Contabilidad Nacional Trimestral del INE)

VAB regional: Valor Añadido Bruto del sector agrario e industrial a precios de mercado para aquellas Comunidades Autónomas que lo estiman con periodicidad trimestral. Cada serie corresponde a una fuente diferente.

Producción efectiva: la suma del comercio intra y las exportaciones interregionales e internacionales de una Comunidad equivale a la producción efectiva de sus sectores productores de bienes (agricultura + industria).

Nota importante: las cifras de comercio interregional trimestral no incluyen el comercio de la rama R16 de C-interreg (Producción y distribución de energía eléctrica, gas y agua). Dicha rama sí está incluida en los datos anuales de C-interreg habitualmente utilizados en los análisis estructurales del Proyecto. Según la metodología, los datos trimestrales del período 1995-2010 son compatibles con los datos anuales. Los datos de comercio interregional del período 2011-2013 no cuentan con restricción anual, y son considerados como una *predicción* dentro del período histórico. Sin embargo, los datos de comercio internacional y VAB son definitivos.