



# Informe Trimestral

## *sobre el comercio interregional en España*

Diciembre de 2011

Institución promotora:



Instituciones patrocinadoras:



# INDICE

España.....	3
Andalucía.....	6
Castilla y León.....	8
Castilla-La Mancha.....	10
Cataluña.....	12
Comunidad Valenciana.....	14
Extremadura.....	16
Comunidad de Madrid.....	18
Navarra.....	20
País Vasco.....	22
La Rioja.....	24
Anexo Metodológico.....	26

## Nota importante

- En este informe se analizan brevemente la evolución de una colección novedosa de indicadores regionales relativos al comercio interior (intrarregional e interregional) de las Comunidades Autónomas españolas, que pueden ser comparados con los datos equivalentes de producción y comercio internacional.
- Dichos indicadores han sido estimados en el seno del **Proyecto C-intereg** según la metodología recogida en el **Anexo Metodológico** de este informe y en los documentos y artículos allí citados. Salvo nota en contrario, todas las series incluidas en este informe relativas al comercio interior tienen como fuente el Proyecto C-intereg. Los datos trimestrales son coherentes con los datos anuales estimados en la base de datos del proyecto (sin incluir la rama R16 de producción y distribución de energía eléctrica, gas y agua), que pueden ser consultada en la web [www.c-intereg.es](http://www.c-intereg.es).
- El informe recoge la evolución reciente de los indicadores trimestrales de comercio antes mencionados para el conjunto de la economía española, así como para las diez Comunidades Autónomas que actualmente forman parte de C-intereg. El análisis autonómico queda constituido por una serie de gráficos y tablas comunes. Aunque el análisis se centra en las diez Comunidades asociadas al proyecto, se quiere hacer hincapié en que la metodología utilizada ha permitido la estimación de series equivalentes y homogéneas para todas y cada una de las Comunidades Autónomas españolas. La información completa de dicha estimación está disponible para las Comunidades asociadas al proyecto. Las series de las Comunidades Autónomas no asociadas podrían ser solicitadas a la dirección del proyecto [info@c-intereg.es](mailto:info@c-intereg.es), cuyo Comité de Dirección determinará las condiciones y el coste de su difusión.

### Autores del informe<sup>12</sup>:

Nuria Gallego López  
Carlos Llano Verduras

<sup>1</sup> Los datos y comentarios ofrecidos en este informe recogen las opiniones de los autores, sin que puedan ser atribuidas a las instituciones patrocinadoras del proyecto o a las que originalmente aportaron la información estadística de base. Por ello, los autores asumen los posibles errores que se pudieran contener en el mismo.

<sup>2</sup> El Proyecto C-intereg quiere mostrar su gratitud a las instituciones colaboradoras del proyecto, la Agencia Española de Administración Tributaria y el Instituto de Estudios Turísticos, así como a todas las instituciones que han facilitado la información de base, con especial mención a la Subdirección General de Estadísticas del Ministerio de Fomento y al Servicio de Estadísticas de Puertos del Estado.

# España

**Tabla 1. Distribución geográfica del comercio de bienes en España.**

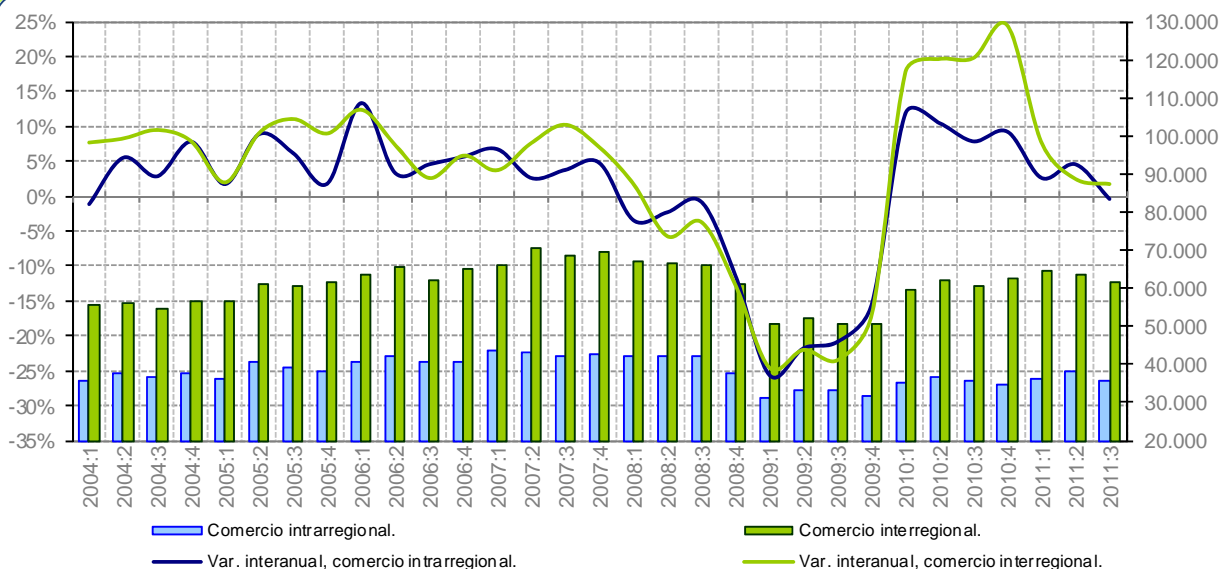
Millones de euros. Los datos anuales de comercio interior del 2010 de C-interreg son una predicción.

2010	Propia CCAA (1)	EXPORTA A		IMPORTA DE		SALDO INTERIOR (2-4)	SALDO EXTERIOR (3-5)	PRODUCCIÓN EFECTIVA (1+2+3)
		ESPAÑA (2)	MUNDO (3)	ESPAÑA (4)	MUNDO (5)			
Andalucía	15,270	26,898	18,472	22,753	23,218	4,145	-4,746	60,640
Aragón	5,298	14,065	8,485	17,809	7,058	-3,744	1,426	27,847
Asturias	3,497	7,134	3,444	7,706	3,663	-572	-219	14,076
Baleares	1,562	928	809	6,549	1,559	-5,622	-750	3,299
Canarias	3,970	2,222	1,945	8,912	4,704	-6,690	-2,759	8,136
Cantabria	1,390	4,268	2,280	4,869	1,965	-602	315	7,938
Castilla y León	10,505	18,176	10,500	21,756	8,818	-3,580	1,682	39,181
Castilla-La Mancha	4,026	14,262	3,408	18,160	5,155	-3,898	-1,747	21,696
Cataluña	38,357	48,623	48,595	26,686	66,924	21,937	-18,330	135,575
C. Valenciana	15,760	24,279	18,694	24,661	19,419	-381	-725	58,733
Extremadura	2,032	3,259	1,251	7,214	972	-3,956	279	6,542
Galicia	9,918	15,124	15,159	11,201	13,824	3,923	1,335	40,201
C. de Madrid	12,368	20,474	20,948	26,217	50,451	-5,743	-29,502	53,790
Murcia	2,789	8,722	4,964	8,623	7,447	99	-2,483	16,474
Navarra	3,806	10,292	7,407	9,113	4,467	1,179	2,940	21,505
País Vasco	10,514	22,777	17,545	18,367	15,257	4,410	2,288	50,836
La Rioja	915	3,488	1,268	4,392	976	-904	292	5,671
<b>ESPAÑA</b>	<b>141,976</b>	<b>244,989</b>	<b>185,174</b>	<b>244,989</b>	<b>235,877</b>	<b>0</b>	<b>-50,704</b>	<b>572,139</b>

Nota: Las cifras de comercio internacional no incluyen Ceuta y Melilla (Base de datos DataComex del Ministerio de Industria, Turismo y Comercio).

**Gráfico 1. Evolución reciente del comercio interregional e intrarregional en España.**

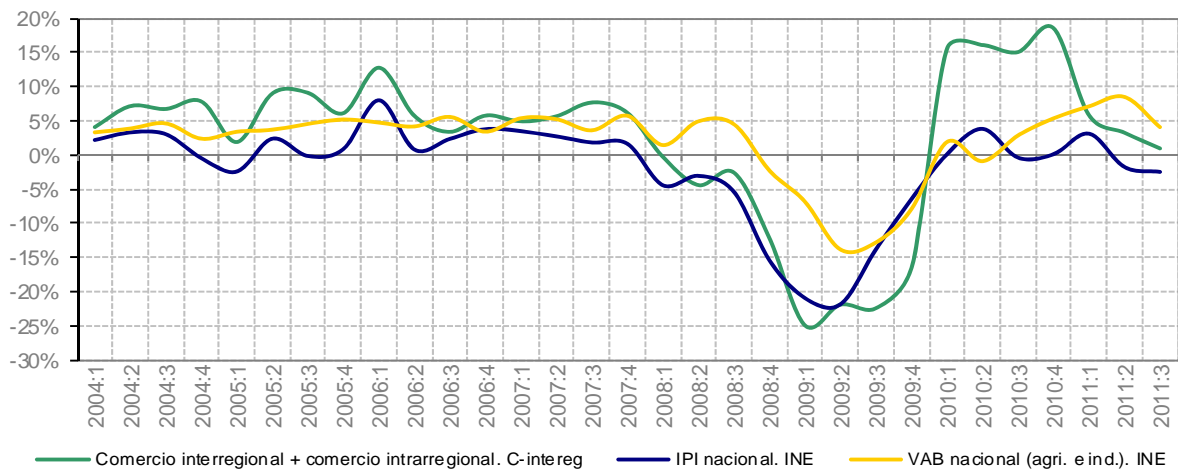
Millones de euros y tasas de variación interanuales.



Entre 2004:1-2008:1 el comercio intrarregional e interregional (exportaciones e importaciones interregionales coinciden para el total de España) han ofrecido un persistente crecimiento positivo. La crisis económica se ha visto reflejada en el comercio interior con caídas importantes a partir del 2008:4. Las mayores caídas fueron durante el 2009, principalmente en el 2009:1. El fuerte deterioro de las condiciones económicas del 2009 vino motivado por la intensidad del ajuste del sector inmobiliario y los problemas del sector bancario. En el caso del 2010 el comercio intra-nacional ha incrementado sus niveles respecto al 2009, pero no ha alcanzado los niveles que se venían produciendo antes de la crisis. Esta recuperación estaría sustentada en el leve incremento del consumo de los hogares, que se han beneficiado de la baja de los tipos de interés y de la recuperación de la capacidad adquisitiva por la reducción de la inflación. El 2011 vuelve a recoger un estancamiento en las series, con tasas cada vez más bajas.

### Gráfico 2. Comercio interior, IPI y VAB nacional (agricultura e industria).

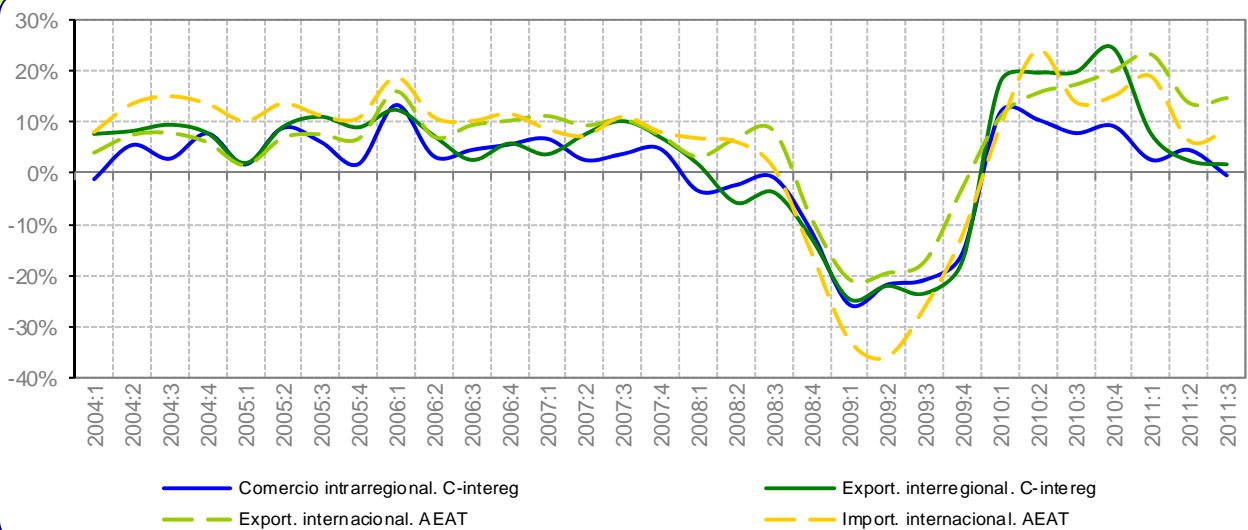
Tasas de variación interanuales.



En el **Gráfico 2** se incluye la suma del comercio intrarregional e interregional, con la intención de disponer de un indicador comparable con el IPI y con el VAB nacional en términos corrientes (agricultura + industria). El VAB nacional es la variable más estable durante todo el periodo. La evolución del IPI se muestra muy similar a la del comercio interior nacional total (intra + interregional) prácticamente durante todo el periodo. El gráfico recoge la caída de la actividad económica y los primeros indicios de recuperación. La caída del IPI en el 2008:1 fue la primera, seguida por la del comercio interior (2008:2) y la del VAB nacional (2008:4). Así mismo, la desaceleración en la caída de estas series comenzó a partir del 2009:3-4. El indicador de comercio interior es la primera de las series en recoger una recuperación en sus niveles, a partir del 2010:1. El resto de indicadores han sufrido un estancamiento en su evolución, tras las fuertes caídas del 2009. Desde el 2011:1 la serie del VAB nacional ha vuelto a registrar tasas positivas. El resto de las series se han mantenido en tasas próximas al cero.

### Gráfico 3. Evolución interanual del comercio de bienes según mercados.

Tasas de variación interanuales.



El **Gráfico 3** compara la evolución del comercio interior e internacional más reciente. Se observa como entre el 2004:1 y el 2008:3 el comercio exterior presentó un mayor crecimiento y una mayor estabilidad que la del comercio interior. Entre el 2008:4 y 2009:4 las tasas experimentan un proceso en "V", con intensas caídas y recuperaciones rápidas. En este proceso las exportaciones internacionales habrían alcanzado una tasa mínima en 2009:1 (-20,7%), y las importaciones internacionales en 2009:2 (-35,9%). Estas fuertes caídas del comercio exterior, son un reflejo del acusado deterioro de la situación económica internacional del 2009. Tras este fuerte ajuste, todas las series han presentado tasas positivas desde el 2010:1. Las exportaciones internacionales se han reactivado al ritmo de la recuperación de las principales economías de la UE, igualmente las importaciones han crecido de forma rápida. En el último trimestre, el comercio internacional ha frenado fuertemente su crecimiento, todavía superior al del comercio interior. La crisis de deuda soberana de la zona euro, junto con las drásticas medidas de ajuste presupuestarias que se esperan en todo el ámbito europeo, hacen prever una futura reducción de todos los flujos.

**Tabla 2. Distribución espacial del comercio de bienes de España.**

Millones de euros y tasas de variación interanuales	Propia CCAA (1)	EXPORTA A		IMPORTA DE		SALDO		PRODUCCIÓN EFECTIVA (1+2+3)
		ESPAÑA (2)	MUNDO (3)	ESPAÑA (4)	MUNDO (5)	ESPAÑA (2-4)	MUNDO (3-5)	
<b>Promedio 95-00</b>	103.737	162.856	93.514	162.856	118.968	0	-25.454	360.107
<b>Promedio 01-08</b>	151.701	233.083	154.016	233.083	224.077	0	-70.060	538.800
<b>T-1 2009</b>	31.315	50.720	38.365	50.720	49.985	0	-11.620	120.400
<b>T-2 2009</b>	33.000	51.951	40.544	51.951	48.705	0	-8.160	125.496
<b>T-3 2009</b>	33.211	50.455	38.372	50.455	50.623	0	-12.250	122.038
<b>T-4 2009</b>	31.765	50.382	42.215	50.382	54.966	0	-12.750	124.363
<b>2009</b>	129.291	203.509	159.497	203.509	204.278	0	-44.781	492.297
<b>T-1 2010</b>	35.019	59.726	42.590	59.726	54.543	0	-11.954	137.334
<b>T-2 2010</b>	36.449	62.148	46.912	62.148	60.420	0	-13.508	145.509
<b>T-3 2010</b>	35.814	60.431	45.017	60.431	57.659	0	-12.642	141.262
<b>T-4 2010</b>	34.695	62.684	50.655	62.684	63.255	0	-12.600	148.034
<b>2010</b>	141.976	244.989	185.174	244.989	235.877	0	-50.704	572.139
<b>T-1 2011</b>	35.930	64.312	52.480	64.312	64.848	0	-12.368	152.722
<b>T-2 2011</b>	38.105	63.675	53.367	63.675	64.267	0	-10.900	155.147
<b>T-3 2011</b>	35.667	61.474	51.630	61.474	62.434	0	-10.804	148.770
<b>T-1 2009</b>	-25,6%	-24,6%	-20,7%	-24,6%	-32,6%	0,0%	54,8%	-23,7%
<b>T-2 2009</b>	-21,8%	-22,0%	-19,5%	-22,0%	-35,9%	0,0%	68,1%	-21,2%
<b>T-3 2009</b>	-20,9%	-23,5%	-17,3%	-23,5%	-26,2%	0,0%	44,9%	-20,9%
<b>T-4 2009</b>	-15,6%	-17,2%	-2,9%	-17,2%	-12,1%	0,0%	33,1%	-12,4%
<b>2009 Var. anual</b>	-21,1%	-21,9%	-15,4%	-21,9%	-27,4%	0,0%	51,7%	-19,7%
<b>T-1 2010</b>	11,8%	17,8%	11,0%	17,8%	9,1%	0,0%	-2,9%	14,1%
<b>T-2 2010</b>	10,5%	19,6%	15,7%	19,6%	24,1%	0,0%	-65,5%	15,9%
<b>T-3 2010</b>	7,8%	19,8%	17,3%	19,8%	13,9%	0,0%	-3,2%	15,8%
<b>T-4 2010</b>	9,2%	24,4%	20,0%	24,4%	15,1%	0,0%	1,2%	19,0%
<b>2010 Var. anual</b>	9,8%	20,4%	16,1%	20,4%	15,5%	0,0%	-13,2%	16,2%
<b>T-1 2011</b>	2,6%	7,7%	23,2%	7,7%	18,9%	0,0%	-3,5%	11,2%
<b>T-2 2011</b>	4,5%	2,5%	13,8%	2,5%	6,4%	0,0%	19,3%	6,6%
<b>T-3 2011</b>	-0,4%	1,7%	14,7%	1,7%	8,3%	0,0%	14,5%	5,3%

En las tasas de variación de los saldos, el color azul indica si en el primer periodo de la tasa había superávit, y el rojo si había déficit. El signo + indica que el saldo mejora (saldo más positivo o menos negativo), y el - que empeora (saldo menos positivo o más negativo). Ejemplos: un saldo deficitario en el primer periodo que pasa a positivo (+rojo); un saldo deficitario que pasa a más deficitario (-rojo); un saldo positivo que pasa a menos positivo (-azul); etc

La **Tabla 2** resume la información básica disponible acerca del comercio nacional (interregional e intrarregional) e internacional de bienes para España según la Base de Datos Trimestral de C-interreg.

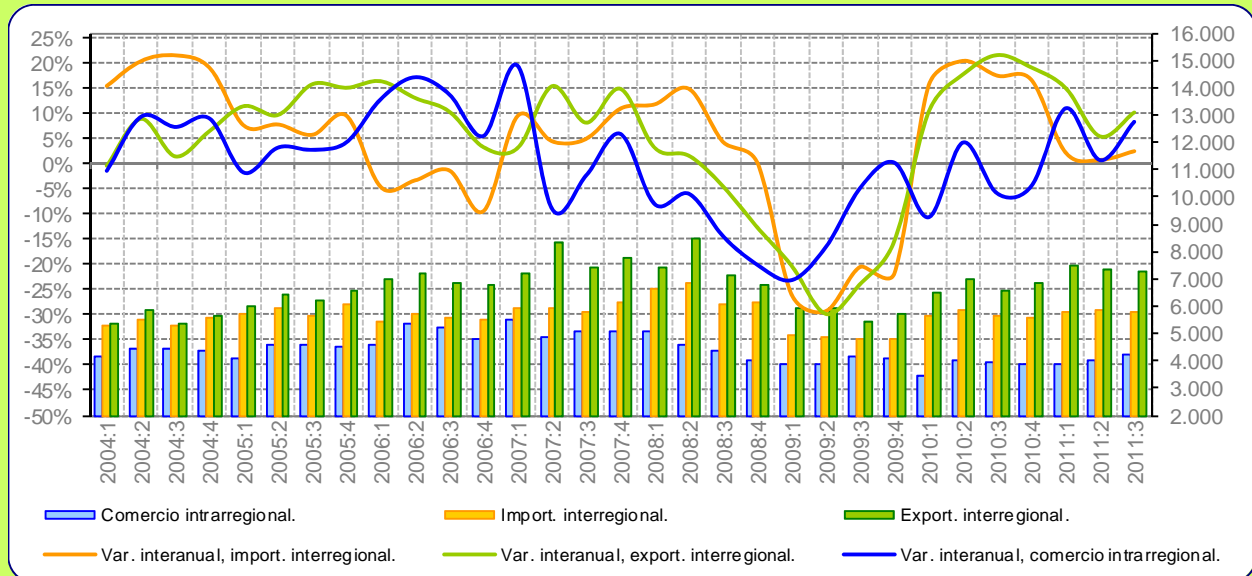
En las dos primeras filas se recoge el promedio anual del periodo para el que se dispone de información anual completa. En relación a estos datos medios –estructurales- cabe realizar los siguientes comentarios:

- Tal y como se ha comentado en informes previos para dicho periodo, los datos ponen de manifiesto la importancia relativa del comercio nacional (intrarregional + exportaciones e importaciones interregional) frente al internacional. En términos generales, el mercado más importante para España es ella misma.
- Desde el punto de vista de los saldos, queda de manifiesto el fuerte déficit comercial español en sus intercambios con el exterior, así como su notable empeoramiento en la última parte del periodo considerado (el déficit pasaría de -25.454 Millones de Euros de promedio entre los años 1995 y 2000 a un saldo promedio de -70.060 Millones de Euros entre 2001 y 2008). Lógicamente, para el conjunto de la economía, el saldo interregional es nulo, ya que el total de exportaciones coincide con el de importaciones.

En relación a los datos trimestrales, la tabla recoge las fuertes caídas de las series durante el 2009. De forma generalizada, la llegada del 2010 supuso la entrada en un proceso de recuperación de los niveles, que se reflejan en tasas interanuales muy positivas. Sin embargo, a partir del segundo trimestre del 2011 ésta recuperación se ha mostrado más modesta, mayoritariamente en el caso de los flujos intra-nacionales. Según el último informe de FUNCAS y del Ministerio de Industria, Turismo y Comercio, las recaídas en la evolución de las series desde el 2010:2-3 responderían a los efectos del plan de recortes del déficit fiscal, a las tensiones de los mercados financieros y al incremento de la prima de riesgo de la deuda española. En términos anuales, las tasas de crecimiento del flujo intrarregional e interregional del 2010 resultan llamativamente elevadas. Este efecto, también observado en el comercio internacional, se debe a los reducidos niveles registrados en el 2009. El comercio internacional ha mostrado tasas anuales elevadas en 2010 y 2011, recogiendo una activación de la capacidad exportadora española frente al ritmo de las importaciones.

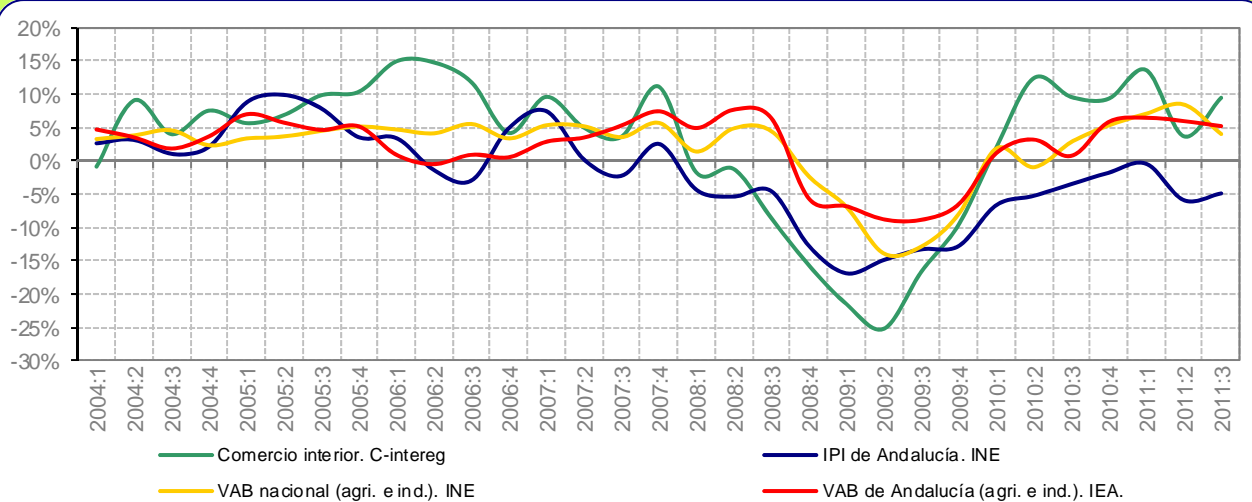
# Andalucía

**Gráfico 1.1. Comercio interregional e intrarregional trimestral de Andalucía.**  
Millones de euros y tasas de variación interanuales.



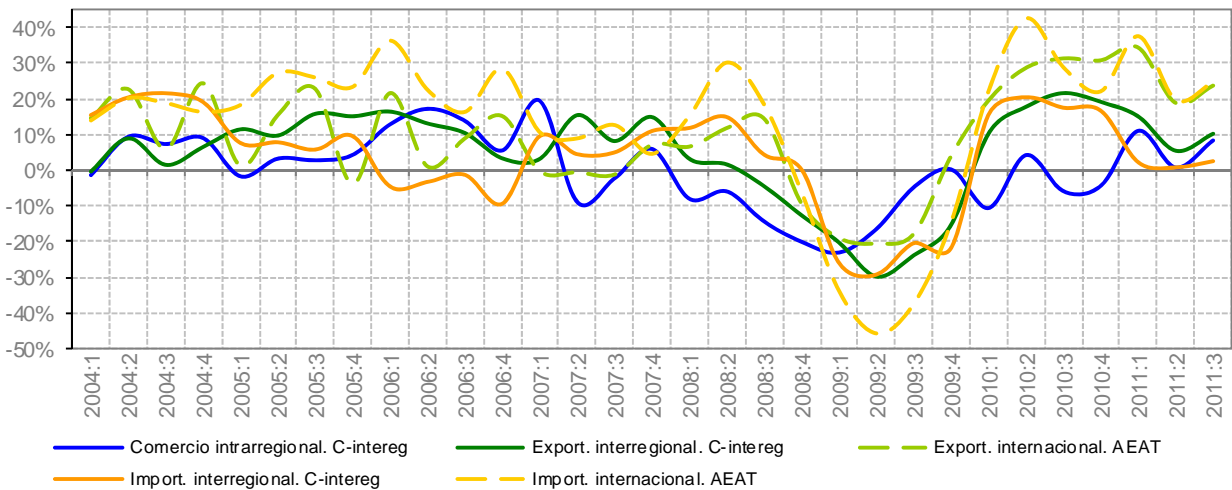
El **Gráfico 1.1** recoge la evolución del comercio intrarregional e interregional de Andalucía. En grandes rasgos, en el periodo previo a la crisis destacan el prolongado auge de las exportaciones e importaciones interregionales. Con la crisis económica el comercio intrarregional fue el primero de los flujos comerciales en mostrar su debilidad (2007:2), siendo el periodo de mayor caída durante 2008:1-2009:3. En su evolución más reciente, esta serie ha seguido mostrando algunas tasas negativas, sin afianzar una tendencia definitiva hacia la recuperación. Las exportaciones interregionales junto con las importaciones interregionales, que entraron en tasas negativas desde el 2008:3 hasta el 2010:1, fueron los flujos que alcanzaron las mayores caídas del periodo. Con el 2010 estas dos series iniciaron un proceso de recuperación de sus niveles, aún inferiores a los del 2008. Desde el 2011 las importaciones interregionales han permanecido invariables, y las exportaciones han reducido su ritmo de crecimiento.

**Gráfico 2.1. El comercio interior de Andalucía y otros indicadores.**  
Tasas de variación interanuales.



El **Gráfico 2.1** presenta la evolución del comercio interior de Andalucía en comparación con el IPI, el VAB regional y nacional (de agricultura e industria, en ambos casos). Aunque existen ciertas desincronizaciones en las series a lo largo del periodo, con la llegada de la crisis todos los indicadores registran la caída de la actividad industrial y de las compras dentro de Andalucía y del Resto de España. Así, tanto el IPI de Andalucía como el indicador de comercio interior han caído desde el 2008:1. Tres trimestres después llegarían las caídas del VAB regional y nacional. En el 2010:2 el indicador de comercio ya superó la zona de tasas negativas, creciendo con tasas relativamente elevadas hasta 2011:3 (9,5%), en contraste con el comportamiento del IPI andaluz, la serie más afectada por la crisis, que, sin haber alcanzado tasas positivas, ha vuelto a recaer en el 2011:2 (-5,9%) y en el 2011:3 (-4,9%).

**Gráfico 3.1. El comercio de bienes de Andalucía según mercados.**  
Tasas de variación interanuales.



El **Gráfico 3.1** presenta el comercio andaluz en relación con todos los mercados. El comercio internacional de Andalucía ha mostrado un prolongado crecimiento hasta el 2008:3. Durante la crisis, las exportaciones e importaciones internacionales alcanzaron en el 2009:2 su caída máxima (-20,6% y -45,8% respectivamente). Desde el 2009:2 todas las series moderan la caída. En 2010:1 los flujos internacionales ya registrarían tasas positivas importantes (superiores al 20%), que se habrían moderado notablemente desde 2011:2. Dentro del comercio interregional, tanto las importaciones como las exportaciones registraron sus mayores caídas durante el 2009. Sin embargo el 2010 ha supuesto para estas series una recuperación en su intensidad. El comercio intrarregional, muestra un comportamiento propio, con una caída más temprana (2008:1) y una recuperación más inestable. En el 2011, todas las series se habrían consolidado con tasas positivas, ligeramente más moderadas en los dos últimos trimestres.

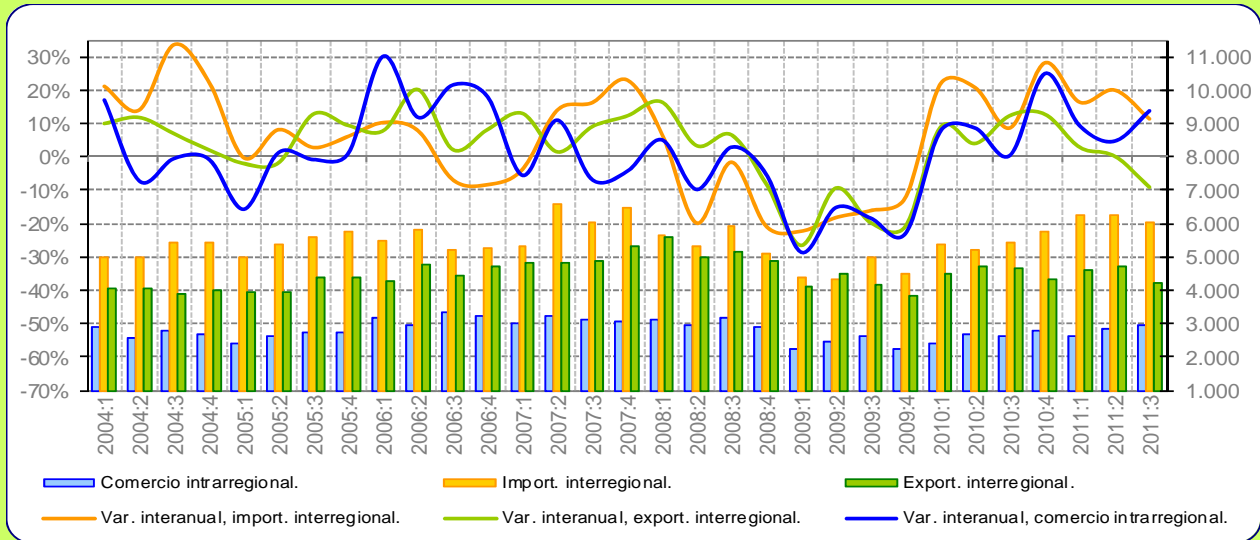
**Tabla 2.1. Distribución espacial del comercio de bienes de Andalucía.**

Millones de euros y tasas de variación interanuales	Propia CCAA (1)	EXPORTA A		IMPORTA DE		SALDO		PRODUCCIÓN EFECTIVA (1+2+3)
		ESPAÑA (2)	MUNDO (3)	ESPAÑA (4)	MUNDO (5)	ESPAÑA (2-4)	MUNDO (3-5)	
<b>Promedio 95-00</b>	10.970	15.097	8.092	15.504	8.212	-406	-120	34.159
<b>Promedio 01-08</b>	17.632	24.499	13.458	21.706	17.536	2.793	-4.078	55.590
<b>T-1 2009</b>	3.892	5.915	3.558	4.903	4.330	1.012	-772	13.365
<b>T-2 2009</b>	3.839	5.938	3.744	4.839	4.125	1.099	-382	13.520
<b>T-3 2009</b>	4.161	5.403	3.228	4.819	4.563	585	-1.335	12.792
<b>T-4 2009</b>	4.058	5.721	3.948	4.802	5.055	920	-1.107	13.727
<b>2009</b>	15.950	22.977	14.478	19.362	18.073	3.615	-3.596	53.404
<b>T-1 2010</b>	3.478	6.525	4.254	5.666	5.291	859	-1.037	14.257
<b>T-2 2010</b>	4.000	6.990	4.817	5.826	5.879	1.164	-1.062	15.807
<b>T-3 2010</b>	3.914	6.569	4.238	5.661	5.876	908	-1.639	14.721
<b>T-4 2010</b>	3.878	6.814	5.163	5.600	6.171	1.214	-1.008	15.855
<b>2010</b>	15.270	26.898	18.472	22.753	23.218	4.145	-4.746	60.640
<b>T-1 2011</b>	3.861	7.506	5.714	5.790	7.276	1.716	-1.562	17.081
<b>T-2 2011</b>	4.028	7.369	5.723	5.869	7.039	1.500	-1.315	17.120
<b>T-3 2011</b>	4.239	7.237	5.241	5.801	7.323	1.436	-2.082	16.717
<b>T-1 2009</b>	-23,1%	-20,3%	-19,0%	-26,1%	-33,9%	28,1%	64,2%	-20,8%
<b>T-2 2009</b>	-16,5%	-29,9%	-20,6%	-29,3%	-45,8%	-32,2%	86,8%	-23,9%
<b>T-3 2009</b>	-4,8%	-23,9%	-17,8%	-20,5%	-37,5%	-43,8%	60,4%	-16,9%
<b>T-4 2009</b>	0,2%	-15,3%	4,0%	-21,8%	-14,6%	48,3%	47,8%	-6,0%
<b>2009 Var. anual</b>	-11,8%	-22,8%	-14,0%	-24,6%	-34,0%	-11,2%	65,9%	-17,4%
<b>T-1 2010</b>	-10,6%	10,3%	19,6%	15,6%	22,2%	-15,1%	-34,3%	6,7%
<b>T-2 2010</b>	4,2%	17,7%	28,7%	20,4%	42,5%	5,9%	-178,4%	16,9%
<b>T-3 2010</b>	-5,9%	21,6%	31,3%	17,5%	28,8%	55,3%	-22,7%	15,1%
<b>T-4 2010</b>	-4,4%	19,1%	30,8%	16,6%	22,1%	32,0%	8,9%	15,5%
<b>2010 Var. anual</b>	-4,3%	17,1%	27,6%	17,5%	28,5%	14,6%	-32,0%	13,5%
<b>T-1 2011</b>	11,0%	15,0%	34,3%	2,2%	37,5%	99,8%	-50,6%	19,8%
<b>T-2 2011</b>	0,7%	5,4%	18,8%	0,7%	19,7%	28,8%	-23,8%	8,3%
<b>T-3 2011</b>	8,3%	10,2%	23,7%	2,5%	24,6%	58,2%	-27,1%	13,6%

En las tasas de variación de los saldos, el color azul indica si en el primer periodo de la tasa había superávit, y el rojo si había déficit. El signo + indica que el saldo mejora (saldo más positivo o menos negativo), y el - que empeora (saldo menos positivo o más negativo). Ejemplos: un saldo deficitario en el primer periodo que pasa a positivo (+rojo); un saldo deficitario que pasa a más deficitario (-rojo); un saldo positivo que pasa a menos positivo (-azul); etc

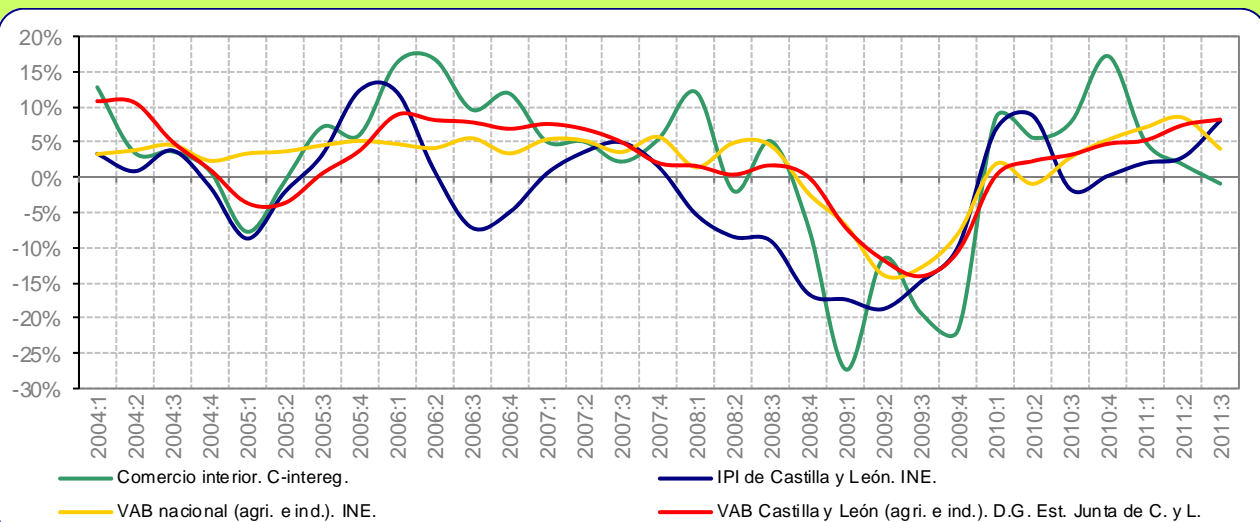
# Castilla y León

**Gráfico 1.2. Comercio interregional e intrarregional trimestral de Castilla y León.**  
Millones de euros y tasas de variación interanuales.



El **Gráfico 1.2** recoge la evolución del comercio de Castilla y León dentro de España. Entre el 2007:2-2008:1 se dieron los mayores crecimientos interanuales previos a la crisis del comercio interregional, especialmente en las importaciones. Sin embargo, desde el 2008:2 las importaciones interregionales fueron el primer flujo en retroceder respecto a los niveles alcanzados durante el 2007. El 2009 ha resultado ser el periodo de mayores ajustes negativos del periodo en todas las series. Igualmente intensa se estima la recuperación de los flujos para el 2010, aunque los niveles aún no alcanzarían los registrados en el 2007 o el 2008. El 2011 ofrece, por un lado, unas exportaciones interregionales con un crecimiento cada vez más debilitado, que termina traduciéndose en una caída en el 2011:3 próxima al -10%. En sentido contrario, la previsión para el 2011:3 apuntan hacia unas tasas positivas para las importaciones interregionales (11,3%) y el comercio intrarregional (13,7%).

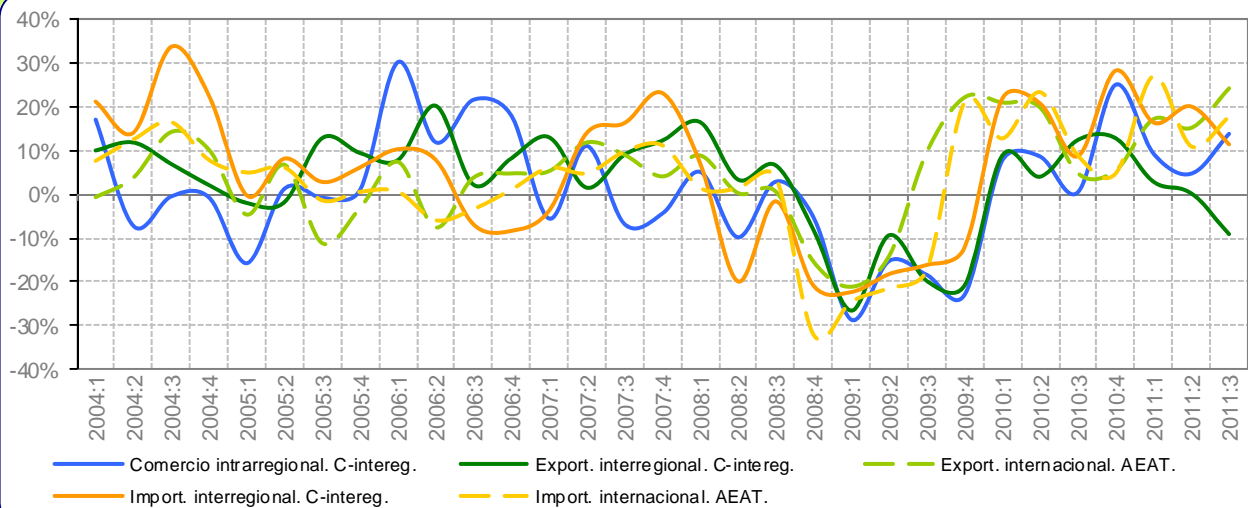
**Gráfico 2.2. El comercio interior de Castilla y León y otros indicadores.**  
Tasas de variación interanuales.



El **Gráfico 2.2** presenta la evolución del comercio interior de Castilla y León en comparación con la del IPI regional y el VAB regional y nacional (de agricultura e industria). La evolución del IPI y del agregado del comercio interior son las más volátiles. Desde el inicio de la crisis, el IPI fue el primer indicador en decrecer (2008:1). A partir del 2008:4 lo harían el resto de indicadores. La moderación de la caída del VAB regional y del IPI (2009:3) hacia tasas positivas fue muy intensa, alcanzándose éstas en el 2010:1. Durante el 2010 sólo el VAB regional (sector primario e industrial) habría crecido de forma progresiva, mientras que el IPI sufrió un fuerte impulso en su evolución en la primera mitad del 2010 y una ligera caída en el tercer trimestre, que culminó con un progresivo crecimiento desde el 2011:1. En cuanto al comercio interior, éste habría moderado su expansión en el 2011:2, cayendo de nuevo en el 2011:3.



**Gráfico 3.2. El comercio de bienes de Castilla y León según mercados.**  
Tasas de variación interanuales.



El **Gráfico 3.2** recoge la evolución del comercio de Castilla y León en el ámbito intrarregional, interregional e internacional. Las mayores caídas del periodo se producen desde 2008:4. El comercio internacional fue el que experimentó el ajuste más rápido, donde las importaciones llegaron a decrecer un -32% en el 2008:4 y las exportaciones un -21,1% en 2009:1. La rápida recuperación se produjo desde el 2009:3 en las exportaciones y desde 2009:4 en las importaciones. Así mismo, en el comercio interior la caída de las importaciones interregionales fue la más temprana y profunda, desde 2008:2 hasta 2009:4. No obstante, su recuperación, aunque suave, fue la mayor y más estable desde el 2010:1 hasta el último dato disponible. Por su parte, el comercio intrarregional ha estado cayendo hasta el 2010:1 desde el ligero repunte del 2008:3. Las exportaciones interregionales contarían con un leve crecimiento mantenido desde el 2010:1 hasta el 2011:2. Según los datos del 2011:3, todos los flujos, salvo las exportaciones interregionales, recogerían tasas positivas, destacando las del comercio internacional.

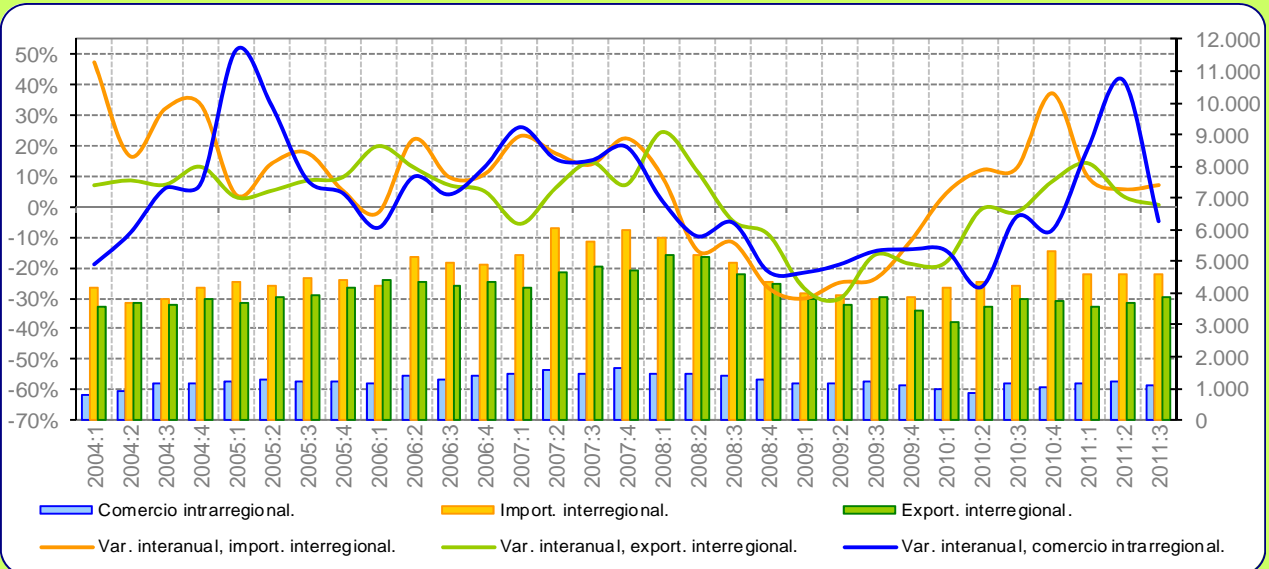
**Tabla 2.2. Distribución espacial del comercio de bienes de Castilla y León.**

Millones de euros y tasas de variación interanuales	Propia CCAA (1)	EXPORTA A		IMPORTA DE		SALDO		PRODUCCIÓN EFECTIVA (1+2+3)
		ESPAÑA (2)	MUNDO (3)	ESPAÑA (4)	MUNDO (5)	ESPAÑA (2-4)	MUNDO (3-5)	
<b>Promedio 95-00</b>	7.590	12.086	6.111	13.451	6.157	-1.365	-46	25.786
<b>Promedio 01-08</b>	11.107	16.521	8.933	20.140	8.734	-3.618	199	36.561
<b>T-1 2009</b>	2.238	4.116	2.072	4.402	1.861	-286	211	8.425
<b>T-2 2009</b>	2.484	4.516	2.299	4.325	1.957	190	342	9.298
<b>T-3 2009</b>	2.602	4.149	2.441	4.984	1.879	-834	562	9.192
<b>T-4 2009</b>	2.231	3.852	2.549	4.497	2.164	-644	385	8.632
<b>2009</b>	9.554	16.633	9.360	18.207	7.861	-1.575	1.499	35.548
<b>T-1 2010</b>	2.409	4.478	2.504	5.360	2.097	-883	407	9.391
<b>T-2 2010</b>	2.696	4.694	2.752	5.220	2.411	-526	341	10.143
<b>T-3 2010</b>	2.613	4.661	2.557	5.414	2.045	-753	512	9.831
<b>T-4 2010</b>	2.787	4.343	2.687	5.762	2.265	-1.419	421	9.816
<b>2010</b>	10.505	18.176	10.500	21.756	8.818	-3.580	1.682	39.181
<b>T-3 2011</b>	2.632	4.603	2.932	6.236	2.662	-1.632	271	10.168
<b>T-2 2011</b>	2.822	4.703	3.168	6.262	2.674	-1.559	494	10.693
<b>T-3 2011</b>	2.972	4.237	3.173	6.029	2.404	-1.792	768	10.381
<b>T-1 2009</b>	-28,6%	-26,6%	-21,1%	-22,3%	-24,5%	-349,0%	31,3%	-25,9%
<b>T-2 2009</b>	-15,3%	-9,4%	-14,2%	-18,2%	-21,4%	162,1%	81,1%	-12,2%
<b>T-3 2009</b>	-18,4%	-19,8%	9,6%	-16,1%	-17,3%	-8,4%	1386,0%	-13,2%
<b>T-4 2009</b>	-23,0%	-20,8%	22,0%	-12,2%	20,9%	-151,9%	28,8%	-12,4%
<b>2009 Var. anual</b>	-21,4%	-19,4%	-2,7%	-17,3%	-12,8%	-12,8%	148,0%	-16,2%
<b>T-1 2010</b>	7,7%	8,8%	20,9%	21,8%	12,7%	-208,3%	92,9%	11,5%
<b>T-2 2010</b>	8,6%	4,0%	19,7%	20,7%	23,2%	-376,1%	-0,2%	9,1%
<b>T-3 2010</b>	0,4%	12,3%	4,8%	8,6%	8,8%	9,8%	-8,8%	6,9%
<b>T-4 2010</b>	24,9%	12,7%	5,4%	28,1%	4,7%	-120,2%	9,5%	13,7%
<b>2010 Var. anual</b>	10,0%	9,3%	12,2%	19,5%	12,2%	-127,4%	12,2%	10,2%
<b>T-1 2011</b>	9,3%	2,8%	17,1%	16,3%	26,9%	-84,9%	-33,6%	8,3%
<b>T-2 2011</b>	4,6%	0,2%	15,1%	20,0%	10,9%	-196,6%	44,8%	5,4%
<b>T-3 2011</b>	13,7%	-9,1%	24,1%	11,3%	17,6%	-138,0%	50,0%	5,6%

En las tasas de variación de los saldos, el color azul indica si en el primer periodo de la tasa había superávit, y el rojo si había déficit. El signo + indica que el saldo mejora (saldo más positivo o menos negativo), y el - que empeora (saldo menos positivo o más negativo). Ejemplos: un saldo deficitario en el primer periodo que pasa a positivo (+rojo); un saldo deficitario que pasa a más deficitario (-rojo); un saldo positivo que pasa a menos positivo (-azul); etc.

# Castilla-La Mancha

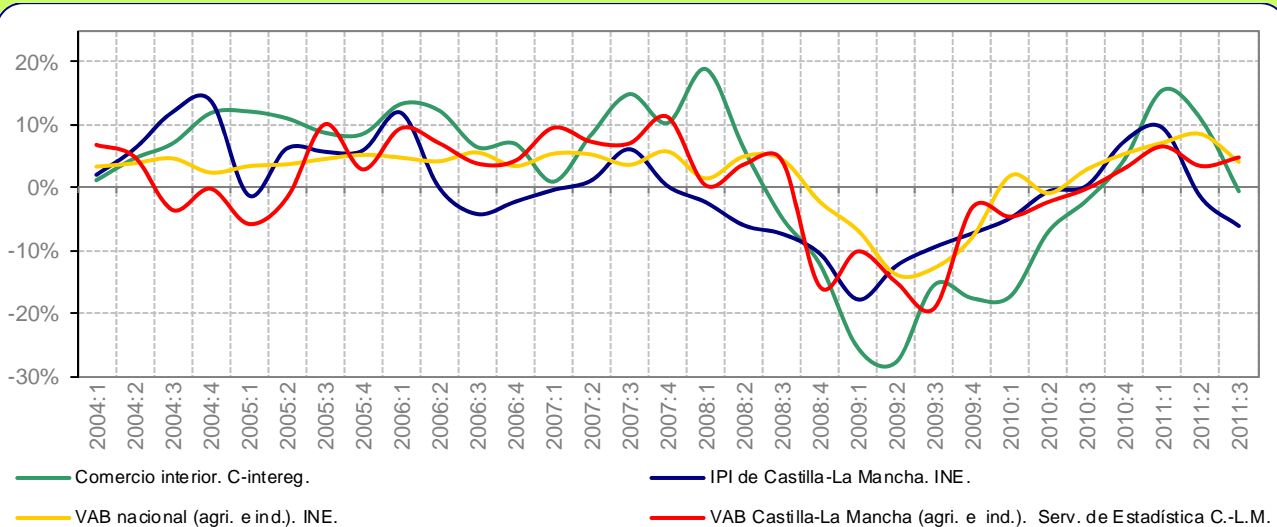
**Gráfico 1.3. Comercio interregional en intrarregional trimestral de Castilla-La Mancha.**  
Millones de euros y tasas de variación interanuales.



El **Gráfico 1.3** recoge los niveles y tasas de todos los componentes del comercio interior de Castilla-La Mancha. Durante la crisis económica, los flujos intrarregionales y las importaciones interregionales son los primeros en registrar la caída de su intensidad (2008:2). Un trimestre después caerían las exportaciones interregionales. Durante el 2009 se han dado las mayores caídas de los flujos comerciales. Los ritmos de recuperación han sido distintos para las diferentes series. Las importaciones, comenzaron a recuperarse desde el 2010:1. En el 2011 la evolución de esta serie se ha estabilizado con un crecimiento suave. Las exportaciones volvieron a presentar tasas positivas desde el 2010:4, pero desde el 2011:2 éstas han estado muy próximas al cero. Las tasas del comercio intrarregional registraron un fuerte repunte en el 2011:1 y 2011:2 (efecto estadístico), para recaer de nuevo en el 2011:3.

**Gráfico 2.3. El comercio interior de Castilla-La Mancha y otros indicadores.**

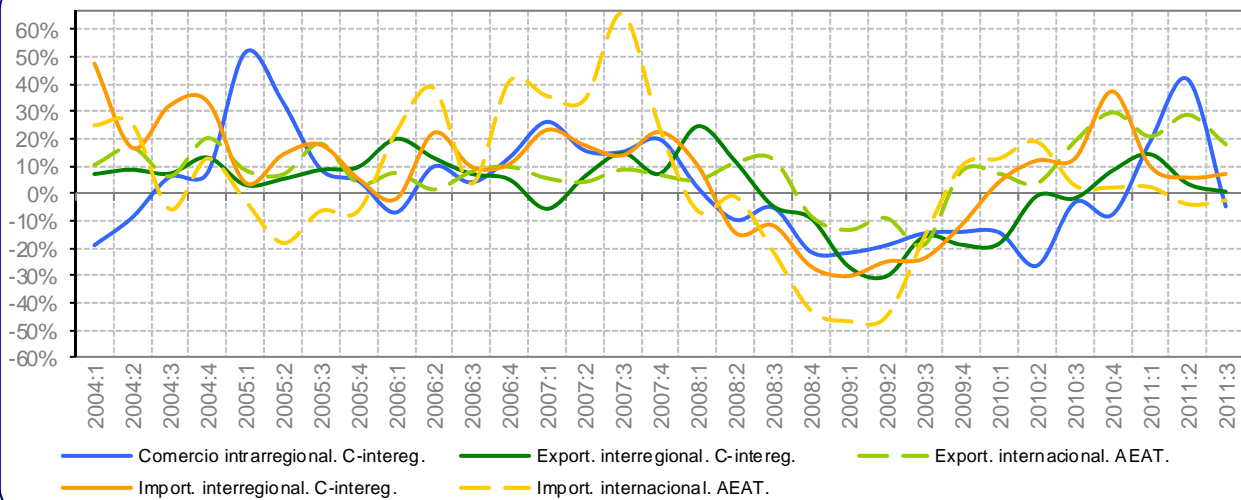
Tasas de variación interanuales.



El **Gráfico 2.3** presenta la evolución del comercio interior de Castilla-La Mancha, en comparación con su propio IPI y el VAB regional y nacional (de agricultura e industria). Como se puede observar, el IPI es el primer indicador en sufrir una caída en su evolución (2008:1). El comercio interior inició su etapa de contracción en el 2008:3, un trimestre antes que la del VAB nacional y regional. Las mayores tasas de depresión se dieron en las series del IPI y de comercio interior, principalmente durante los dos primeros trimestres del 2009. La recesión del comercio interior se ha prolongado hasta el 2010:4, volviendo a mostrarse en el 2011:3. Algo más larga e intensa ha sido la experimentada por el IPI, que sólo cuenta con una leve recuperación en los trimestres 2010:4 y 2011:1. Por otro lado, la etapa contractiva que ha sufrido el VAB nacional está marcada por una duración más corta y menos profunda.

**Gráfico 3.3. El comercio de bienes de Castilla-La Mancha según mercados.**

Tasas de variación interanuales.



El **Gráfico 3.3** recoge la evolución del comercio de bienes de Castilla-La Mancha. Las exportaciones internacionales son el flujo más estable, mientras que las importaciones internacionales presentan cambios bruscos (subida del 66% en 2007:3, caída del -46,6% en 2009:1). Durante el 2008-2009 se registran las tasas más negativas del periodo en prácticamente todos los flujos, siendo las exportaciones internacionales las menos afectadas. Aunque la recuperación del comercio internacional parecía clara a finales del 2009, las importaciones internacionales se han mantenido prácticamente invariables desde el 2010:3, cayendo ligeramente entre el 2011:2 y el 2011:3. En el caso de las exportaciones internacionales, este flujo ha mostrado un crecimiento más sostenido que el resto de las series, desde que inició su recuperación en el 2009:4. Dentro del comercio interregional, destaca la reactivación de las importaciones interregionales en el 2010, algo más tenue en el 2011, y el estancamiento de las exportaciones.

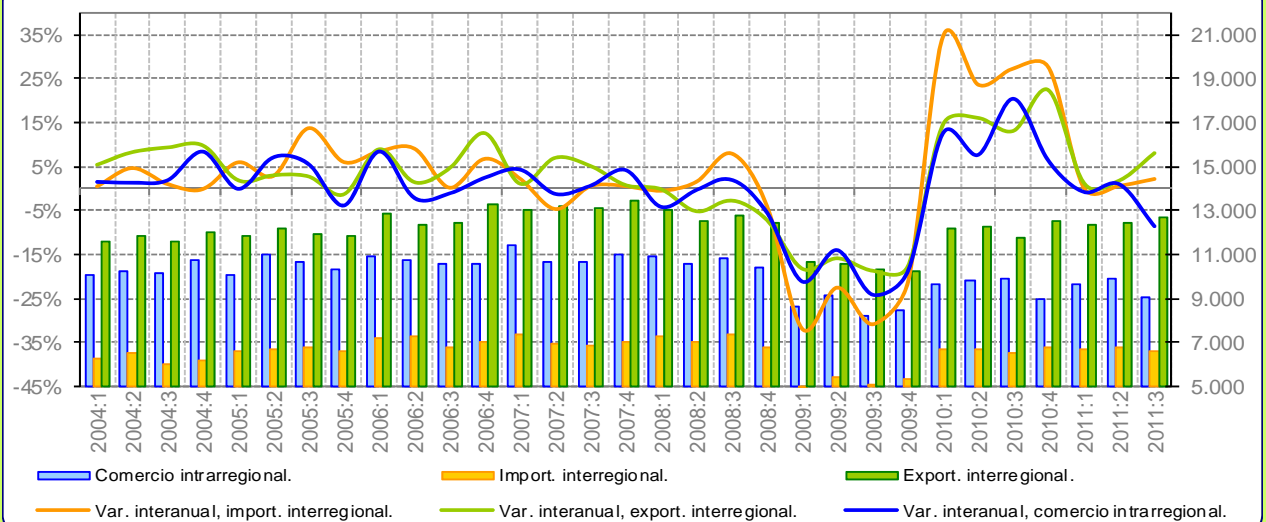
**Tabla 2.3. Distribución espacial del comercio de bienes de Castilla-La Mancha.**

Millones de euros y tasas de variación interanuales	Propia CCAA (1)	EXPORTA A		IMPORTA DE		SALDO		PRODUCCIÓN EFECTIVA (1+2+3)
		ESPAÑA (2)	MUNDO (3)	ESPAÑA (4)	MUNDO (5)	ESPAÑA (2-4)	MUNDO (3-5)	
<b>Promedio 95-00</b>	2.731	9.499	1.457	9.154	2.199	345	-741	13.688
<b>Promedio 01-08</b>	4.689	15.645	2.598	16.258	5.330	-613	-2.732	22.932
<b>T-1 2009</b>	1.145	3.795	675	4.022	1.035	-227	-360	5.615
<b>T-2 2009</b>	1.161	3.604	733	3.902	1.101	-298	-368	5.498
<b>T-3 2009</b>	1.201	3.892	749	3.781	1.244	110	-496	5.841
<b>T-4 2009</b>	1.113	3.471	798	3.884	1.369	-412	-571	5.382
<b>2009</b>	4.619	14.762	2.954	15.589	4.749	-826	-1.795	22.335
<b>T-1 2010</b>	982	3.103	723	4.194	1.167	-1.091	-444	4.808
<b>T-2 2010</b>	855	3.574	760	4.372	1.308	-797	-548	5.190
<b>T-3 2010</b>	1.162	3.824	891	4.263	1.281	-439	-390	5.876
<b>T-4 2010</b>	1.027	3.761	1.034	5.331	1.399	-1.570	-365	5.822
<b>2010</b>	4.026	14.262	3.408	18.160	5.155	-3.898	-1.747	21.696
<b>T-1 2011</b>	1.168	3.547	874	4.609	1.195	-1.061	-321	5.589
<b>T-2 2011</b>	1.211	3.699	978	4.624	1.257	-925	-278	5.889
<b>T-3 2011</b>	1.107	3.848	1.051	4.567	1.248	-719	-197	6.006
<b>T-1 2009</b>	-21,6%	-26,7%	-13,3%	-30,1%	-46,6%	60,9%	69,0%	-24,3%
<b>T-2 2009</b>	-18,9%	-30,2%	-9,0%	-24,9%	-44,9%	-964,0%	69,2%	-25,7%
<b>T-3 2009</b>	-14,6%	-15,8%	-18,8%	-23,7%	-16,2%	132,9%	11,8%	-15,9%
<b>T-4 2009</b>	-14,0%	-18,7%	8,2%	-11,4%	10,0%	-272,5%	-12,7%	-14,6%
<b>2009 Var. anual</b>	-17,4%	-23,3%	-8,9%	-23,2%	-28,8%	21,5%	47,6%	-20,4%
<b>T-1 2010</b>	-14,3%	-18,2%	7,2%	4,3%	12,8%	-381,7%	-23,3%	-14,4%
<b>T-2 2010</b>	-26,3%	-0,8%	3,7%	12,0%	18,8%	-168,0%	-48,9%	-5,6%
<b>T-3 2010</b>	-3,2%	-1,7%	19,0%	12,7%	2,9%	-498,8%	21,3%	0,6%
<b>T-4 2010</b>	-7,7%	8,3%	29,6%	37,3%	2,2%	-280,8%	36,1%	8,2%
<b>2010 Var. anual</b>	-12,8%	-3,4%	15,4%	16,5%	8,6%	-371,7%	2,6%	-2,9%
<b>T-1 2011</b>	19,0%	14,3%	20,8%	9,9%	2,3%	2,8%	27,7%	16,3%
<b>T-2 2011</b>	41,6%	3,5%	28,7%	5,8%	-4,0%	-16,0%	49,2%	13,5%
<b>T-3 2011</b>	-4,7%	0,6%	18,0%	7,1%	-2,5%	-63,7%	49,4%	2,2%

En las tasas de variación de los saldos, el color azul indica si en el primer periodo de la tasa había superávit, y el rojo si había déficit. El signo + indica que el saldo mejora (saldo más positivo o menos negativo), y el - que empeora (saldo menos positivo o más negativo). Ejemplos: un saldo deficitario en el primer periodo que pasa a positivo (+rojo); un saldo deficitario que pasa a más deficitario (-rojo); un saldo positivo que pasa a menos positivo (-azul); etc.

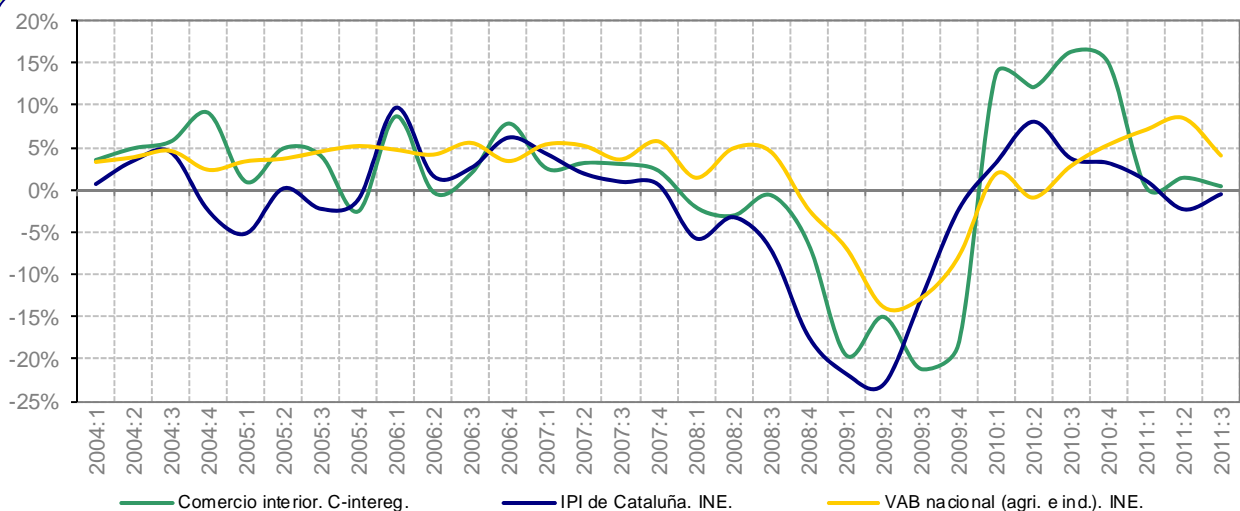
# Cataluña

**Gráfico 1.4. Comercio interregional e intrarregional trimestral de Cataluña.**  
Millones de euros y tasas de variación interanuales.



El **Gráfico 1.4** recoge la evolución reciente del comercio de Cataluña con el resto de España, siendo esta la comunidad que presenta el mayor saldo interregional positivo del país. Desde que se iniciara la crisis, el comercio intrarregional y las importaciones interregionales habrían registrado las mayores tasas de decrecimiento durante el 2009. Las importaciones interregionales, por su lado, registraron mínimos en torno al -32% en el 2009:1 y 2009:3. Los inicios en la reactivación de esta serie se dieron durante el 2010, principalmente en el primer (34,5%) y en el último (27,4%) trimestre. El comercio intrarregional habría registrado tasas significativamente positivas únicamente en el 2010. Las fuertes tasas previstas para el 2010 están afectadas por los reducidos niveles del 2009. Sin embargo, los datos del 2011 vuelven a mostrar una debilidad generalizada en todos los flujos.

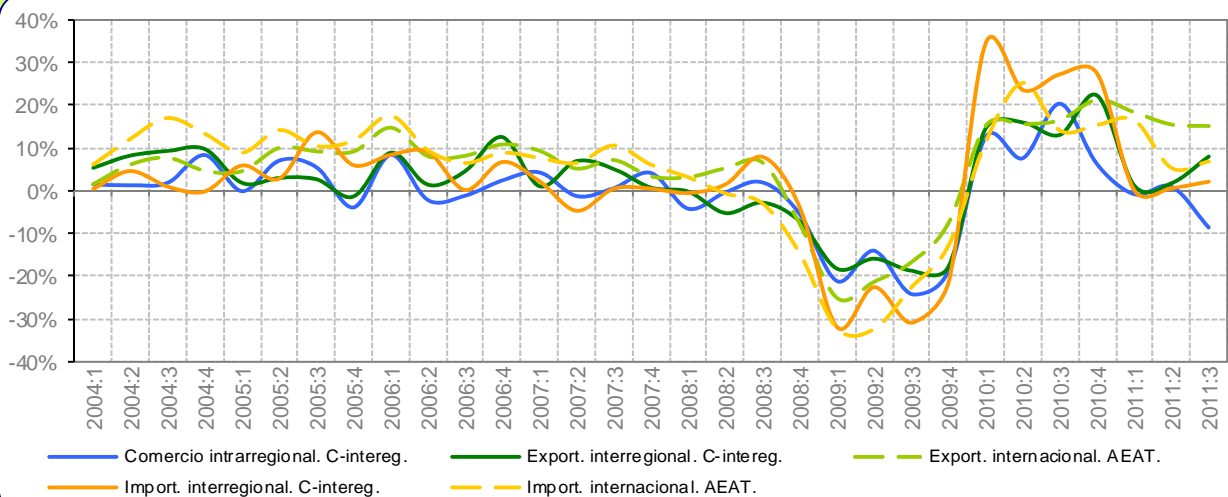
**Gráfico 2.4. El comercio interior de Cataluña y otros indicadores.**  
Tasas de variación interanuales.



El **Gráfico 2.4** presenta la evolución del comercio interior de Cataluña (flujo intrarregional y de exportaciones interregionales) en comparación con su IPI y el VAB nacional (de agricultura e industria). En general, la evolución del IPI y del comercio interior ha sido similar. Durante la crisis, el IPI recogió un intenso deterioro de su evolución, con fuertes caídas desde el 2008:1 al 2009:4, fecha en la que retomó su evolución positiva. De forma parecida se ha comportado el agregado del comercio interior, que tras un periodo de estancamiento en el 2007, entró en fuertes tasas negativas hasta el 2010:1. El 2010 supone un periodo de reajustes positivos tanto para el IPI como para el agregado de comercio interior. Sin embargo, una vez estabilizados los niveles, en 2011 ambas series se estancan. El VAB nacional ha recogido, con posterioridad y de forma más suave, el efecto de la crisis y su posterior recuperación.

**Gráfico 3.4. El comercio de bienes de Cataluña según mercados.**

Tasas de variación interanuales.



En el **Gráfico 3.4** se muestra la dinámica del comercio catalán en todos los mercados. El comercio internacional es el que ha sufrido de forma más severa las consecuencias de la crisis. El proceso de ajuste del comercio internacional en Cataluña ha estado marcado por proceso en "V", con una rápida y profunda recesión y una igualmente rápida recuperación. Donde las mayores caídas se registraron entre el 2008:4-2009:4, destacando las fuertes bajadas en la intensidad de las importaciones internacionales (-32,3%) en el 2009:2. En el caso del comercio con el resto de España, las importaciones interregionales y los flujos intrarregionales serían las series más afectadas. A lo largo del 2010 todas las series muestran un rebote afectado por el efecto estadístico de los reducidos niveles del 2009. En 2011:3, el comercio interregional se muestra más débil que el internacional, y los flujos intrarregionales de Cataluña, registran una tasa negativa importante (-8,6%).

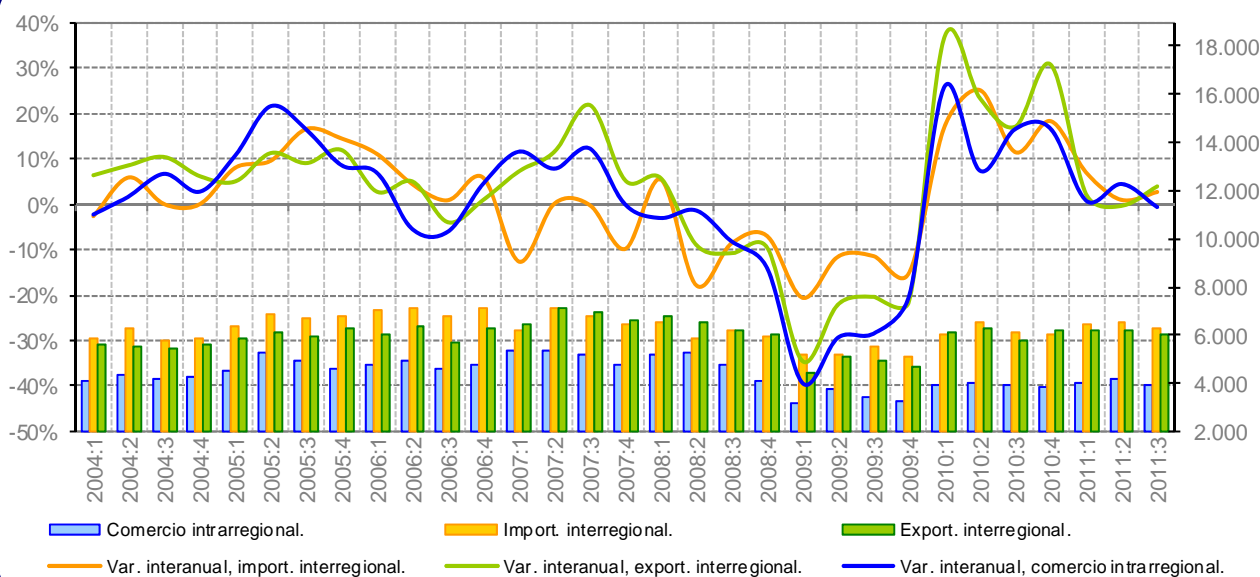
**Tabla 2.4. Distribución espacial del comercio de bienes de Cataluña.**

Millones de euros y tasas de variación interanuales	Propia CCAA (1)	EXPORTA A		IMPORTA DE		SALDO		PRODUCCIÓN EFECTIVA (1+2+3)
		ESPAÑA (2)	MUNDO (3)	ESPAÑA (4)	MUNDO (5)	ESPAÑA (2-4)	MUNDO (3-5)	
<b>Promedio 95-00</b>	30.947	36.987	25.250	20.329	34.808	16.658	-9.557	93.185
<b>Promedio 01-08</b>	41.401	47.715	42.375	25.883	64.480	21.832	-22.105	131.490
<b>T-1 2009</b>	8.606	10.624	9.791	4.967	14.011	5.658	-4.220	29.021
<b>T-2 2009</b>	9.099	10.541	10.338	5.446	13.777	5.095	-3.439	29.978
<b>T-3 2009</b>	8.217	10.358	10.401	5.103	14.281	5.255	-3.880	28.976
<b>T-4 2009</b>	8.466	10.234	10.931	5.321	15.388	4.913	-4.457	29.632
<b>2009</b>	34.388	41.758	41.461	20.838	57.456	20.921	-15.995	117.607
<b>T-1 2010</b>	9.686	12.169	11.276	6.681	15.616	5.487	-4.339	33.131
<b>T-2 2010</b>	9.792	12.227	11.943	6.729	17.254	5.498	-5.311	33.962
<b>T-3 2010</b>	9.890	11.714	12.122	6.494	16.294	5.219	-4.172	33.726
<b>T-4 2010</b>	8.990	12.513	13.254	6.781	17.760	5.733	-4.507	34.757
<b>2010</b>	38.357	48.623	48.595	26.686	66.924	21.937	-18.330	135.575
<b>T-1 2011</b>	9.608	12.312	13.346	6.687	18.192	5.625	-4.846	35.266
<b>T-2 2011</b>	9.887	12.445	13.794	6.770	18.173	5.675	-4.379	36.126
<b>T-3 2011</b>	9.040	12.651	13.958	6.633	17.410	6.019	-3.452	35.649
<b>T-1 2009</b>	-21,1%	-18,2%	-25,1%	-31,9%	-32,2%	-0,8%	44,4%	-21,5%
<b>T-2 2009</b>	-14,0%	-15,9%	-21,3%	-22,5%	-32,3%	-7,4%	52,4%	-17,3%
<b>T-3 2009</b>	-24,1%	-18,7%	-16,7%	-30,9%	-22,6%	-1,9%	35,0%	-19,6%
<b>T-4 2009</b>	-18,9%	-17,8%	-7,6%	-21,5%	-12,8%	-13,4%	23,5%	-14,6%
<b>2009 Var. anual</b>	-19,6%	-17,6%	-17,9%	-26,8%	-25,5%	-5,9%	39,9%	-18,3%
<b>T-1 2010</b>	12,5%	14,5%	15,2%	34,5%	11,5%	-3,0%	-2,8%	14,2%
<b>T-2 2010</b>	7,6%	16,0%	15,5%	23,6%	25,2%	7,9%	-54,4%	13,3%
<b>T-3 2010</b>	20,4%	13,1%	16,5%	27,3%	14,1%	-0,7%	-7,5%	16,4%
<b>T-4 2010</b>	6,2%	22,3%	21,2%	27,4%	15,4%	16,7%	-1,1%	17,3%
<b>2010 Var. anual</b>	11,5%	16,4%	17,2%	28,1%	16,5%	4,9%	-14,6%	15,3%
<b>T-1 2011</b>	-0,8%	1,2%	18,4%	0,1%	16,5%	2,5%	-11,7%	6,4%
<b>T-2 2011</b>	1,0%	1,8%	15,5%	0,6%	5,3%	3,2%	17,6%	6,4%
<b>T-3 2011</b>	-8,6%	8,0%	15,1%	2,1%	6,8%	15,3%	17,3%	5,7%

En las tasas de variación de los saldos, el color azul indica si en el primer periodo de la tasa había superávit, y el rojo si había déficit. El signo + indica que el saldo mejora (saldo más positivo o menos negativo), y el - que empeora (saldo menos positivo o más negativo). Ejemplos: un saldo deficitario en el primer periodo que pasa a positivo (+rojo); un saldo deficitario que pasa a más deficitario (-rojo); un saldo positivo que pasa a menos positivo (-azul); etc.

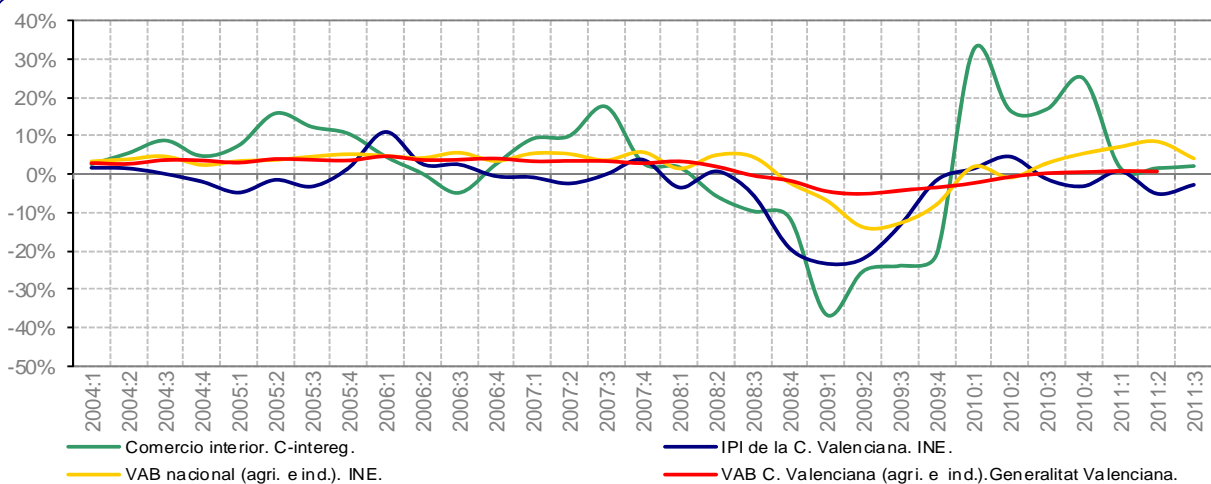
# Comunidad Valenciana

**Gráfico 1.5. Comercio interregional e intrarregional trimestral de la C. Valenciana.**  
Millones de euros y tasas de variación interanuales.



El **Gráfico 1.5** recoge la evolución del comercio de la Comunidad Valenciana dentro de España. Hasta el 2007 la evolución de los mercados fue similar. Posteriormente, las importaciones interregionales sufrieron una primera contracción (2006-07). Durante el 2008-2009 todos los flujos dibujaron una tendencia negativa en sus trayectorias. Concretamente, el comercio intrarregional, cuya caída comenzó en 2007:4, alcanza las mayores tasas de decrecimiento de todo el periodo durante el 2008:3-2009:4. Por el contrario, el flujo de exportaciones interregionales fue el más estable, mostrando una mayor resistencia a la baja, hasta el 2008:1. Como en otros casos, la fuerte caída del 2009 tiene su reflejo estadístico en elevadas tasas en el 2010. El 2011 vuelve a mostrar signos de debilidad.

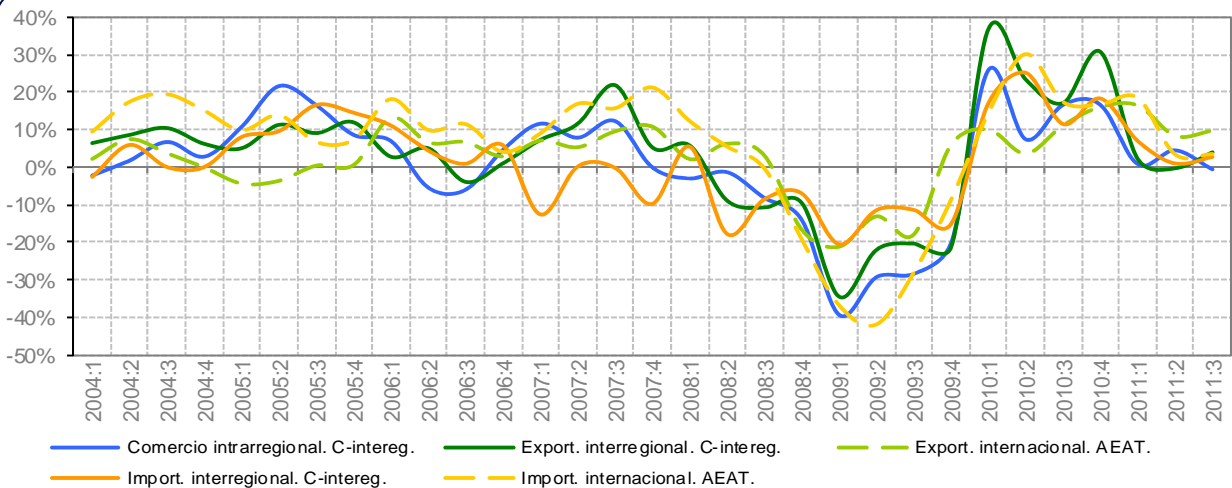
**Gráfico 2.5. El comercio interior de la Comunidad Valenciana y otros indicadores.**  
Tasas de variación interanuales.



El **Gráfico 2.5** presenta la evolución del comercio interior de la Comunidad Valenciana, en comparación con otros indicadores de producción: IPI regional, VAB nacional y VAB regional (de agricultura e industria, en ambos casos). El agregado del comercio interior junto con el IPI regional, han sido las variables más vulnerables a la crisis, en contraste con la mayor resistencia del VAB regional. La moderación en la caída del IPI regional y del indicador de comercio interior ha sido rápida a partir del 2009:1. El IPI se mantiene en tasas próximas al cero durante el 2010, predominando el signo negativo desde el 2011. El comercio interior, sin embargo, parece recuperar parte del nivel que se había reducido durante el 2009. Según los últimos datos disponibles para el 2011:3, el comercio interior se habría mantenido en tasas positivas próximas a cero, mientras que el VAB y el IPI de la Comunidad aun apuntarían hacia un comportamiento más débil, con estancamiento o incluso decrecimiento.

**Gráfico 3.5. El comercio de bienes de la Comunidad Valenciana según mercados.**

Tasas de variación interanuales.



El **Gráfico 3.5** recoge la evolución del comercio de la Comunidad Valenciana en los principales mercados. La caída del comercio internacional llegó con posterioridad a la de su comercio dentro de España, entre 2008:3-2008:4. Sin embargo, su contracción fue igualmente aguda, llegando a mínimos en las importaciones internacionales del -41,9% (2009:2). Dentro del comercio internacional, las exportaciones han sido el flujo menos afectado por la crisis, registrando las tasas negativas más suaves y contando con el crecimiento más estable desde el 2009:4. La caída del comercio intrarregional, muy vinculado a la construcción, la industria auxiliar del automóvil y de productos agrícolas, fue pronunciada, con mínimos en 2009:1. Aunque dicho flujo mostró una rápida recuperación hasta el 2010:1, los datos desde el 2011:1 ofrecen un parón en su crecimiento. De forma parecida se ha mostrado el comercio interregional, con fuertes tasas de crecimiento en el 2010 y un frágil crecimiento desde el 2011:1.

**Tabla 2.5. Distribución espacial del comercio de bienes de la Comunidad Valenciana.**

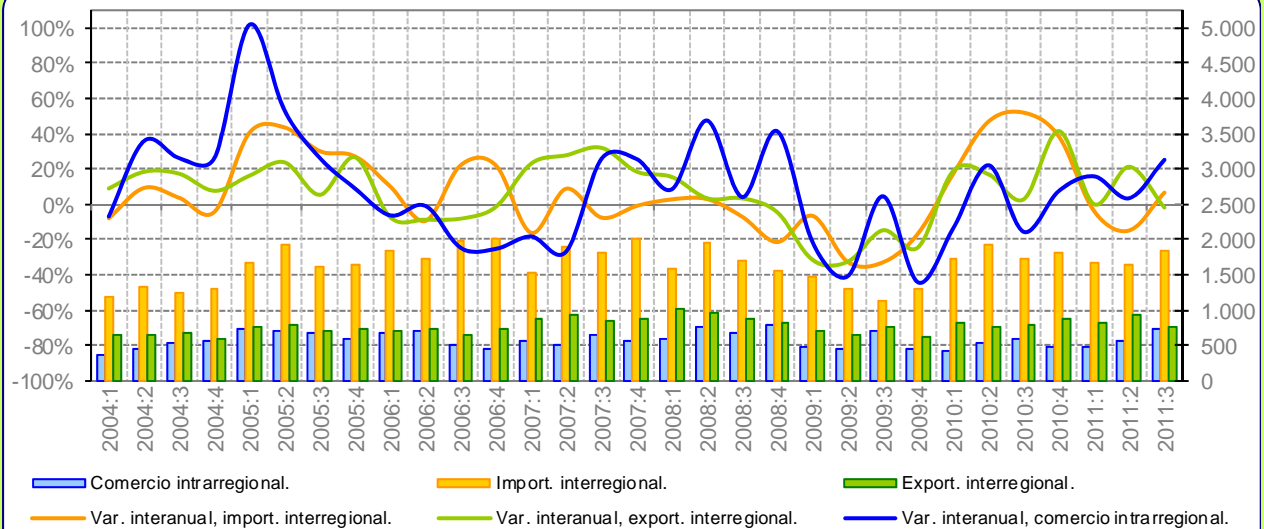
Millones de euros y tasas de variación interanuales	Propia CCAA (1)	EXPORTA A		IMPORTA DE		SALDO		PRODUCCIÓN EFECTIVA (1+2+3)
		ESPAÑA (2)	MUNDO (3)	ESPAÑA (4)	MUNDO (5)	ESPAÑA (2-4)	MUNDO (3-5)	
<b>Promedio 95-00</b>	11.898	17.142	12.471	18.543	9.277	-1.400	3.194	41.512
<b>Promedio 01-08</b>	17.809	22.894	17.619	25.097	18.056	-2.203	-436	58.322
<b>T-1 2009</b>	3.148	4.461	4.185	5.167	3.990	-706	194	11.793
<b>T-2 2009</b>	3.732	5.067	4.430	5.196	3.864	-129	566	13.228
<b>T-3 2009</b>	3.397	4.926	3.614	5.491	4.036	-565	-422	11.936
<b>T-4 2009</b>	3.289	4.718	4.734	5.073	4.363	-355	371	12.741
<b>2009</b>	13.565	19.171	16.962	20.926	16.254	-1.755	708	49.698
<b>T-1 2010</b>	3.961	6.099	4.602	6.044	4.565	56	37	14.662
<b>T-2 2010</b>	4.007	6.248	4.587	6.500	5.026	-252	-439	14.842
<b>T-3 2010</b>	3.959	5.767	4.014	6.118	4.736	-352	-722	13.740
<b>T-4 2010</b>	3.834	6.165	5.490	5.998	5.092	167	398	15.489
<b>2010</b>	15.760	24.279	18.694	24.661	19.419	-381	-725	58.733
<b>T-1 2011</b>	3.990	6.230	5.357	6.464	5.406	-234	-49	15.577
<b>T-2 2011</b>	4.184	6.225	4.969	6.561	5.196	-335	-227	15.378
<b>T-3 2011</b>	3.934	5.992	4.402	6.282	4.900	-291	-498	14.327
<b>T-1 2009</b>	-39,4%	-34,5%	-21,2%	-20,6%	-36,8%	-330,2%	119,4%	-31,9%
<b>T-2 2009</b>	-29,4%	-22,1%	-13,2%	-11,5%	-41,9%	-120,6%	136,4%	-21,7%
<b>T-3 2009</b>	-28,5%	-20,4%	-18,0%	-11,4%	-28,2%	-4383,3%	65,1%	-22,2%
<b>T-4 2009</b>	-20,3%	-21,4%	5,9%	-15,2%	-8,7%	-1724,7%	219,5%	-12,7%
<b>2009 Var. anual</b>	-29,9%	-24,8%	-12,1%	-14,8%	-30,5%	-285,8%	117,4%	-22,5%
<b>T-1 2010</b>	25,8%	36,7%	10,0%	17,0%	14,4%	107,9%	-80,8%	24,3%
<b>T-2 2010</b>	7,4%	23,3%	3,6%	25,1%	30,1%	-94,8%	-177,6%	12,2%
<b>T-3 2010</b>	16,5%	17,1%	11,1%	11,4%	17,3%	37,7%	-70,9%	15,1%
<b>T-4 2010</b>	16,6%	30,7%	16,0%	18,3%	16,7%	147,0%	7,4%	21,6%
<b>2010 Var. anual</b>	16,2%	26,6%	10,2%	17,8%	19,5%	78,3%	-202,4%	18,2%
<b>T-1 2011</b>	0,7%	2,1%	16,4%	6,9%	18,4%	-520,3%	-230,9%	6,2%
<b>T-2 2011</b>	4,4%	-0,4%	8,3%	0,9%	3,4%	-33,1%	48,2%	3,6%
<b>T-3 2011</b>	-0,6%	3,9%	9,7%	2,7%	3,5%	17,4%	30,9%	4,3%

En las tasas de variación de los saldos, el color azul indica si en el primer periodo de la tasa había superávit, y el rojo si había déficit. El signo + indica que el saldo mejora (saldo más positivo o menos negativo), y el - que empeora (saldo menos positivo o más negativo). Ejemplos: un saldo deficitario en el primer periodo que pasa a positivo (+rojo); un saldo deficitario que pasa a más deficitario (-rojo); un saldo positivo que pasa a menos positivo (-azul); etc.

# Extremadura

**Gráfico 1.6. Comercio interior trimestral de Extremadura.**

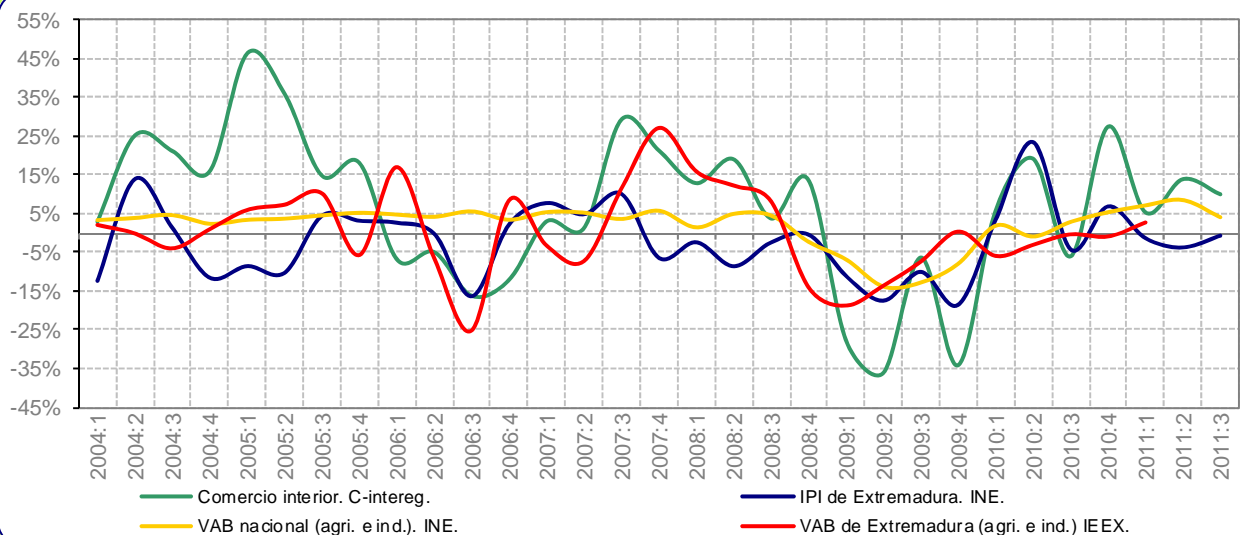
Millones de euros y tasas de variación interanuales.



El **Gráfico 1.6** contiene la evolución reciente del comercio intrarregional e interregional de Extremadura. En contra de lo habitual, su flujo de comercio intrarregional se ha mostrado altamente volátil durante todo el periodo, registrando marcados picos y valles. En este sentido, destacan las recientes caídas de este flujo intrarregional durante el 2010. En contraste con estas profundas tasas negativas, se estima que desde el 2009:4 el comercio intrarregional se haya reactivado, con tasas importantes en el 2011:3. Por el contrario, la dinámica del comercio interregional ha sido algo más estable. Tanto las exportaciones como las importaciones interregionales mostraron tasas positivas hasta bien entrado el 2008. El ajuste de estas series ha sido más drástico, con profundas caídas en el 2009 y su posterior recuperación en el 2010. En el 2011 estas series se han mostrado más inestables que en el 2010.

**Gráfico 2.6. El comercio interior de Extremadura y otros indicadores.**

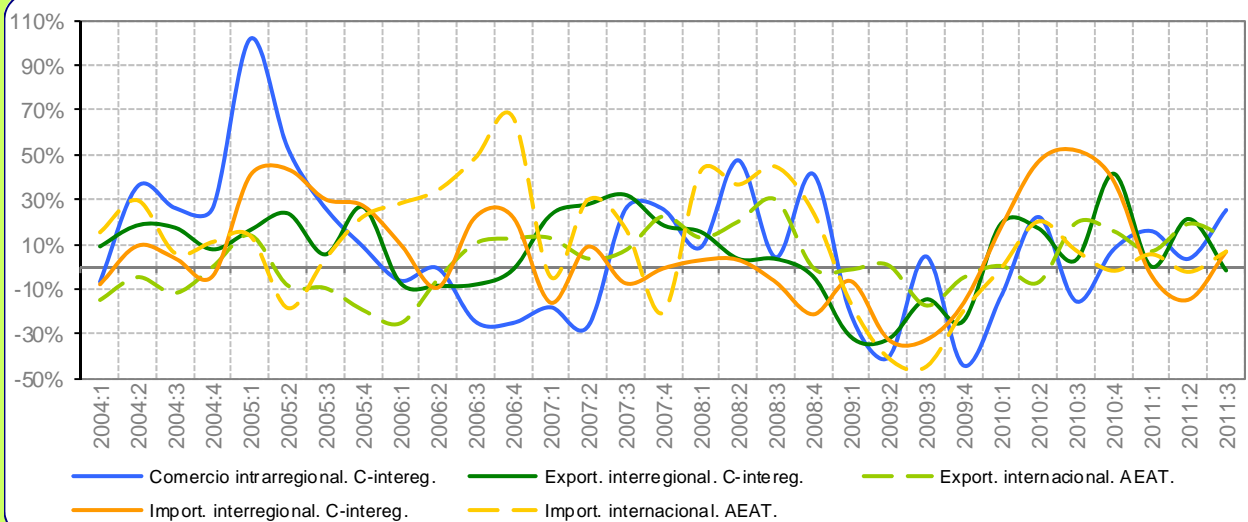
Tasas de variación interanuales.



El **Gráfico 2.6** presenta la evolución del comercio interior de Extremadura, junto con el IPI de la región y el VAB nacional y regional (de agricultura e industria). La evolución del comercio y del IPI muestra fuertes altibajos frente al VAB nacional. Durante la crisis, el IPI inició antes su caída (2007:4), mientras que el VAB nacional y el regional no lo hicieron hasta el 2008:4. El comercio interior ha registrado fuertes caídas puntuales, destacan las del 2009:2 y 2009:4. El VAB regional junto con el nacional fueron las series menos afectadas por la crisis. En el segundo trimestre del 2010, el IPI y el comercio interior habrían vuelto a registrar tasas positivas, principalmente como contra punto a las fuertes caídas del 2009. Según los datos disponibles para el 2011:3 sólo el IPI muestra tasas negativas (-0,7%).



**Gráfico 3.6. El comercio de bienes de Extremadura según mercados.**  
Tasas de variación interanuales.



El **Gráfico 3.6** recoge la evolución del comercio de Extremadura en todos los mercados. Llama la atención la reducida sincronía de las series y su alta variabilidad. Sirva como botón de muestra el fuerte crecimiento de las importaciones internacionales extremeñas del 2008:3 (44,7%), y su fuerte decrecimiento (-44,9%) en el 2009:3. Ya en la crisis, las exportaciones internacionales entraron en tasas negativas en el 2008:4, mientras que las importaciones lo hicieron en el 2009:1. La evolución de las importaciones y las exportaciones internacionales durante este periodo ha sido bastante heterogénea. Las exportaciones internacionales han recogido una caída moderada y una recuperación menos clara que en otras comunidades. Las importaciones internacionales registraron su mayor caída en 2009:2, seguidas de una recuperación poco sólida desde el 2010:1. En el comercio interregional del 2011:3, destaca el estancamiento de las exportaciones (-1,8%) y el leve repunte de las importaciones (6,6%).

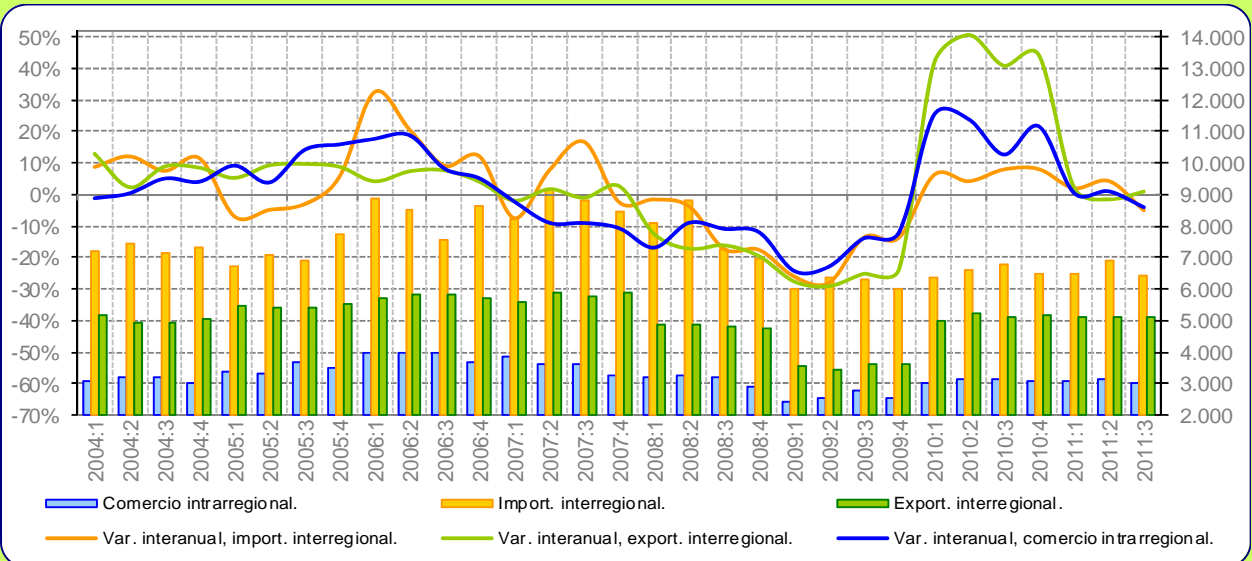
**Tabla 2.6. Distribución espacial del comercio de bienes de Extremadura.**

Millones de euros y tasa de variación interanual	Propia CCAA (1)	EXPORTA A		IMPORTA DE		SALDO		PRODUCCIÓN EFECTIVA (1+2+3)
		ESPAÑA (2)	MUNDO (3)	ESPAÑA (4)	MUNDO (5)	ESPAÑA (2-4)	MUNDO (3-5)	
<b>Promedio 95-00</b>	1.037	1.650	527	3.874	275	-2.225	252	3.213
<b>Promedio 01-08</b>	2.121	2.781	1.070	6.008	749	-3.227	320	5.972
<b>T-1 2009</b>	471	692	273	1.483	236	-791	38	1.436
<b>T-2 2009</b>	447	656	325	1.312	212	-656	113	1.428
<b>T-3 2009</b>	707	756	305	1.137	225	-382	80	1.768
<b>T-4 2009</b>	448	629	268	1.312	247	-683	21	1.345
<b>2009</b>	2.073	2.732	1.171	5.244	920	-2.512	251	5.976
<b>T-1 2010</b>	407	824	274	1.741	234	-917	40	1.506
<b>T-2 2010</b>	546	767	302	1.928	255	-1.160	47	1.615
<b>T-3 2010</b>	597	777	365	1.728	241	-951	123	1.738
<b>T-4 2010</b>	482	890	310	1.817	242	-928	68	1.682
<b>2010</b>	2.032	3.259	1.251	7.214	972	-3.956	279	6.542
<b>T-1 2011</b>	472	825	293	1.675	246	-850	46	1.589
<b>T-2 2011</b>	565	931	360	1.642	249	-711	111	1.855
<b>T-3 2011</b>	747	763	412	1.843	257	-1.080	154	1.923
<b>T-1 2009</b>	-21,4%	-31,5%	-1,3%	-6,5%	-16,4%	-37,4%	862,3%	-23,9%
<b>T-2 2009</b>	-40,8%	-32,5%	0,6%	-32,7%	-40,9%	32,9%	411,7%	-30,3%
<b>T-3 2009</b>	4,5%	-14,7%	-17,4%	-32,9%	-44,9%	52,8%	306,8%	-8,5%
<b>T-4 2009</b>	-44,3%	-24,4%	-5,0%	-16,5%	-19,8%	7,7%	180,7%	-29,9%
<b>2009 Var. anual</b>	-26,9%	-26,2%	-6,4%	-22,9%	-32,2%	19,0%	337,4%	-23,2%
<b>T-1 2010</b>	-13,5%	19,1%	0,3%	17,4%	-0,9%	-15,9%	7,4%	4,8%
<b>T-2 2010</b>	22,2%	17,1%	-7,1%	46,9%	20,2%	-76,8%	-58,5%	13,2%
<b>T-3 2010</b>	-15,6%	2,9%	19,5%	52,0%	7,2%	-149,2%	54,0%	-1,6%
<b>T-4 2010</b>	7,6%	41,5%	15,9%	38,5%	-1,9%	-35,7%	224,7%	25,1%
<b>2010 Var. anual</b>	-2,0%	19,3%	6,8%	37,6%	5,7%	-57,5%	10,9%	9,5%
<b>T-1 2011</b>	15,9%	0,1%	6,8%	-3,8%	5,5%	7,3%	14,4%	5,6%
<b>T-2 2011</b>	3,5%	21,3%	19,1%	-14,8%	-2,4%	38,7%	136,5%	14,8%
<b>T-3 2011</b>	25,2%	-1,8%	12,9%	6,6%	6,7%	-13,5%	25,1%	10,6%

En las tasas de variación de los saldos, el color azul indica si en el primer periodo de la tasa había superávit, y el rojo si había déficit. El signo + indica que el saldo mejora (saldo más positivo o menos negativo), y el - que empeora (saldo menos positivo o más negativo). Ejemplos: un saldo deficitario en el primer periodo que pasa a positivo (+rojo); un saldo deficitario que pasa a más deficitario (-rojo); un saldo positivo que pasa a menos positivo (-azul); etc.

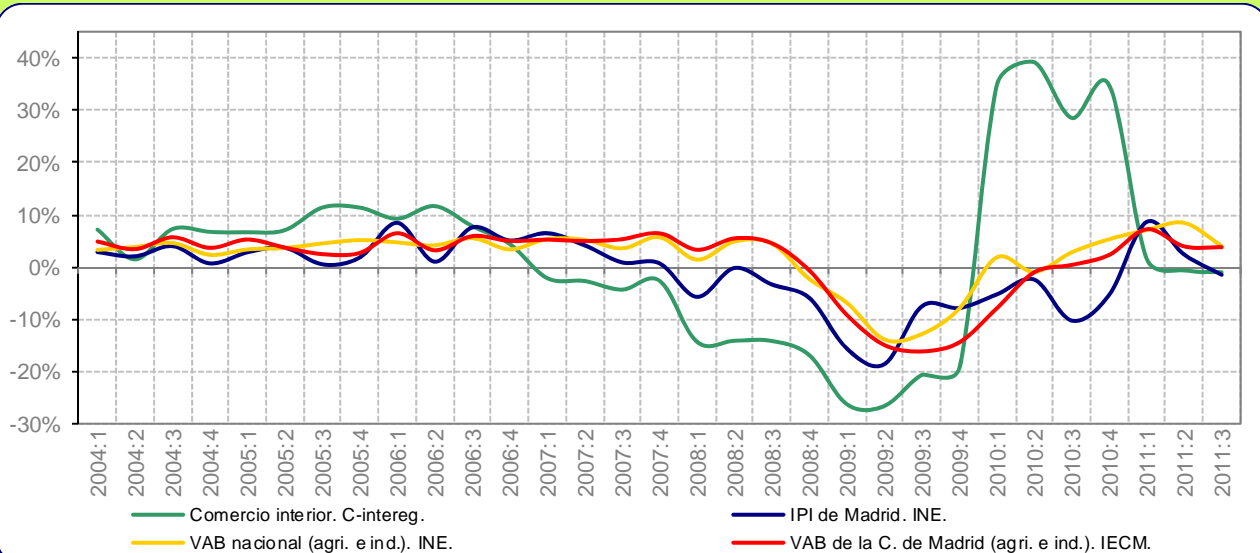
# Comunidad de Madrid

**Gráfico 1.7. Comercio interior trimestral de la Comunidad de Madrid.**  
Millones de euros y tasas de variación interanuales.



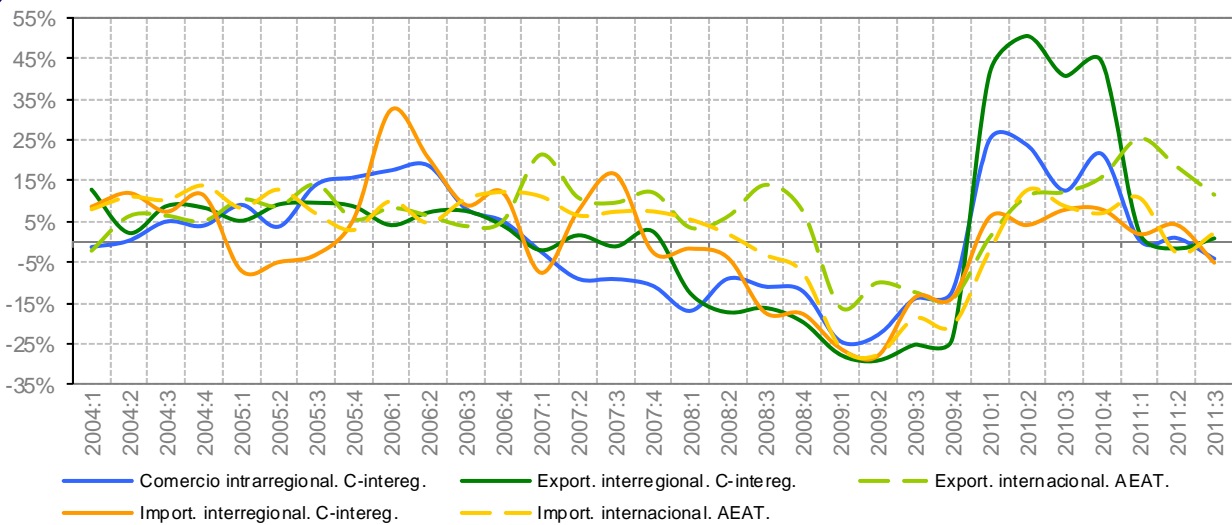
El **Gráfico 1.7** presenta la evolución de todos los componentes del comercio de la Comunidad de Madrid dentro de España. Nótese que al no incluir los flujos de producción y distribución eléctrica, el saldo es negativo. A comienzos del 2007 el comercio intrarregional comenzó a caer y las exportaciones interregionales se estancaron durante el año. En el 2008 y el 2009 las exportaciones interregionales, al igual que las importaciones interregionales, sufrieron sus mayores caídas. En el caso de las exportaciones, esta caída fue rápidamente compensada durante el 2010. Las importaciones interregionales también habrían vuelto a crecer en el 2010, pero a un ritmo muy suave. Los datos disponibles entre el 2011:1 y el 2011:3 recogen prácticamente un estancamiento generalizado en todas las series.

**Gráfico 2.7. El comercio interior de la Comunidad de Madrid y otros indicadores.**  
Tasas de variación interanuales.



El **Gráfico 2.7** muestra la evolución del comercio interior con origen en la Comunidad de Madrid, frente al IPI y el VAB regional y el VAB nacional (de agricultura e industria). Como es habitual, la evolución de estos indicadores de actividad ha sido más estable que la del agregado del comercio. Así, frente a una evolución bastante plana de todos los indicadores de producción, destaca el auge del comercio de mediados del 2006 y su progresiva caída ya desde el 2007:1, consecuencia principalmente de la contribución negativa del comercio intrarregional. La caída del IPI se retrasó al 2008:1 y la del VAB regional al 2009:1. La serie del comercio interior fue la primera en mostrar síntomas de recuperación. Según los últimos datos disponibles, desde el 2011:1 el comercio interior volvería a decrecer levemente.

**Gráfico 3.7. El comercio de bienes de la Comunidad de Madrid según mercados.**  
Tasas de variación interanuales.



El **Gráfico 3.7** muestra el comercio de la Comunidad de Madrid en todos los mercados. Los flujos de comercio dentro de España recogen los primeros efectos de la crisis desde el 2007:1. Por el contrario, el comercio internacional mantiene una tónica más positiva y estable: las importaciones no decrecen hasta el 2008:3, con una tasa mínima en el 2009:2 (-27,8%), mientras que las exportaciones lo hacen en el 2009:1, con mínimos del -15,9%. En el 2010:2 los flujos internacionales ya habrían alcanzado un crecimiento positivo de cierta magnitud (11,2% para las exportaciones y 12,7% para las importaciones). Los últimos datos para el 2011:3 recogen unas exportaciones internacionales aún crecientes (11,6%), aunque inferiores a las del comienzo del 2011, y unas importaciones que han vuelto a un crecimiento moderado (2,2%) tras su expansión entre 2010:1 y 2011:1. En 2011:3 la evolución de las exportaciones interregionales y el comercio intrarregional es más desfavorable.

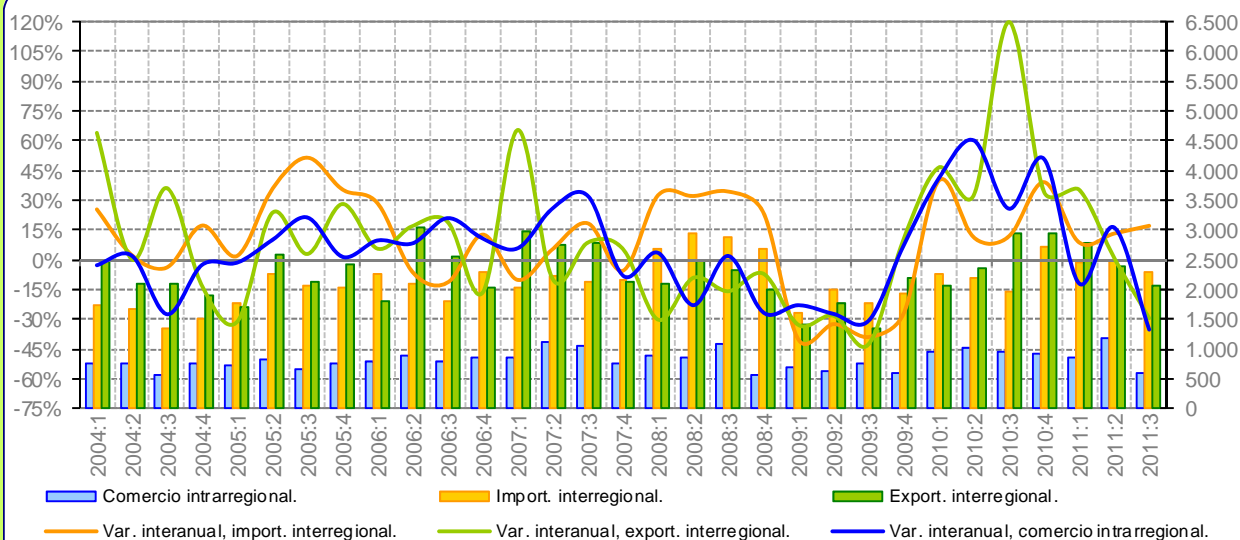
**Tabla 2.7. Distribución espacial del comercio de bienes de la Comunidad de Madrid.**

Millones de euros y tasas de variación interanuales	Propia CCAA (1)	EXPORTA A		IMPORTA DE		SALDO		PRODUCCIÓN EFECTIVA (1+2+3)
		ESPAÑA (2)	MUNDO (3)	ESPAÑA (4)	MUNDO (5)	ESPAÑA (2-4)	MUNDO (3-5)	
<b>Promedio 95-00</b>	10.715	18.010	10.070	20.298	28.855	-2.288	-18.785	38.794
<b>Promedio 01-08</b>	13.364	20.889	16.967	29.442	51.465	-8.554	-34.497	51.220
<b>T-1 2009</b>	2.431	3.531	4.577	5.983	12.087	-2.452	-7.510	10.539
<b>T-2 2009</b>	2.532	3.459	4.826	6.350	11.363	-2.891	-6.537	10.817
<b>T-3 2009</b>	2.771	3.607	4.741	6.292	11.388	-2.684	-6.647	11.119
<b>T-4 2009</b>	2.526	3.604	4.853	5.987	12.532	-2.383	-7.679	10.982
<b>2009</b>	10.259	14.201	18.997	24.612	47.370	-10.411	-28.373	43.457
<b>T-1 2010</b>	3.043	4.993	4.629	6.350	11.830	-1.357	-7.201	12.665
<b>T-2 2010</b>	3.133	5.207	5.369	6.614	12.810	-1.407	-7.441	13.710
<b>T-3 2010</b>	3.120	5.079	5.323	6.788	12.394	-1.709	-7.071	13.522
<b>T-4 2010</b>	3.071	5.195	5.628	6.464	13.417	-1.270	-7.789	13.893
<b>2010</b>	12.368	20.474	20.948	26.217	50.451	-5.743	-29.502	53.790
<b>T-1 2011</b>	3.058	5.106	5.806	6.474	13.115	-1.367	-7.309	13.970
<b>T-2 2011</b>	3.164	5.125	6.362	6.894	12.472	-1.769	-6.110	14.650
<b>T-3 2011</b>	2.993	5.123	5.940	6.444	12.661	-1.321	-6.720	14.057
<b>T-1 2009</b>	-24,3%	-27,6%	-15,9%	-26,1%	-25,7%	23,7%	30,6%	-22,1%
<b>T-2 2009</b>	-22,9%	-29,1%	-10,0%	-28,0%	-27,8%	26,7%	36,9%	-20,0%
<b>T-3 2009</b>	-13,9%	-25,2%	-12,3%	-13,6%	-18,7%	-9,1%	22,8%	-17,3%
<b>T-4 2009</b>	-12,1%	-23,8%	-14,0%	-13,7%	-20,5%	-7,8%	24,2%	-17,1%
<b>2009 Var. anual</b>	-18,5%	-26,4%	-13,1%	-21,0%	-23,3%	12,0%	28,9%	-19,1%
<b>T-1 2010</b>	25,2%	41,4%	1,1%	6,1%	-2,1%	44,7%	4,1%	20,2%
<b>T-2 2010</b>	23,8%	50,5%	11,2%	4,2%	12,7%	51,3%	-13,8%	26,7%
<b>T-3 2010</b>	12,6%	40,8%	12,3%	7,9%	8,8%	36,3%	-6,4%	21,6%
<b>T-4 2010</b>	21,6%	44,2%	16,0%	8,0%	7,1%	46,7%	-1,4%	26,5%
<b>2010 Var. anual</b>	20,5%	44,2%	10,3%	6,5%	6,5%	44,8%	-4,0%	23,8%
<b>T-1 2011</b>	0,5%	2,3%	25,4%	2,0%	10,9%	-0,8%	-1,5%	10,3%
<b>T-2 2011</b>	1,0%	-1,6%	18,5%	4,2%	-2,6%	-25,7%	17,9%	6,9%
<b>T-3 2011</b>	-4,1%	0,9%	11,6%	-5,1%	2,2%	22,7%	5,0%	4,0%

En las tasas de variación de los saldos, el color azul indica si en el primer periodo de la tasa había superávit, y el rojo si había déficit. El signo + indica que el saldo mejora (saldo más positivo o menos negativo), y el - que empeora (saldo menos positivo o más negativo). Ejemplos: un saldo deficitario en el primer periodo que pasa a positivo (+rojo); un saldo deficitario que pasa a más deficitario (-rojo); un saldo positivo que pasa a menos positivo (-azul); etc.

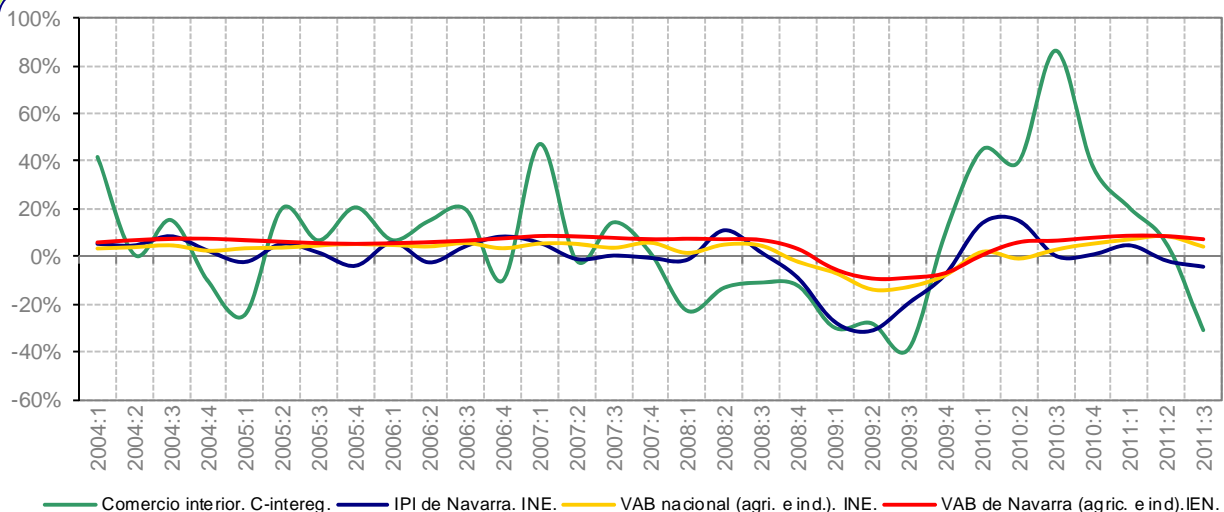
# Navarra

**Gráfico 1.8. Comercio interregional e intrarregional trimestral de Navarra.**  
Millones de euros y tasas de variación interanuales.



El **Gráfico 1.8** recoge el comercio de la Comunidad Foral de Navarra en España. Las importaciones interregionales recogen un vigoroso crecimiento durante el 2008, antes de precipitarse en el 2009. Las exportaciones interregionales sufrieron sus mayores caídas entre el 2009:1 y el 2009:3, mostrando desde entonces una recuperación marcada por altos picos de crecimiento. El comercio intrarregional recogió los primeros signos de debilidad en el 2007:4, sin llegar a crecer hasta el 2009:4, trimestre en el que lo hace de forma intensa. Según los nuevos indicadores disponibles, las exportaciones interregionales del 2010:3 presentaron un crecimiento muy fuerte, superior al previsto en estimaciones anteriores. Según los datos del 2011:3, las exportaciones interregionales y el comercio intrarregional se habrían desplomado, mientras que las importaciones crecen por encima de 15%.

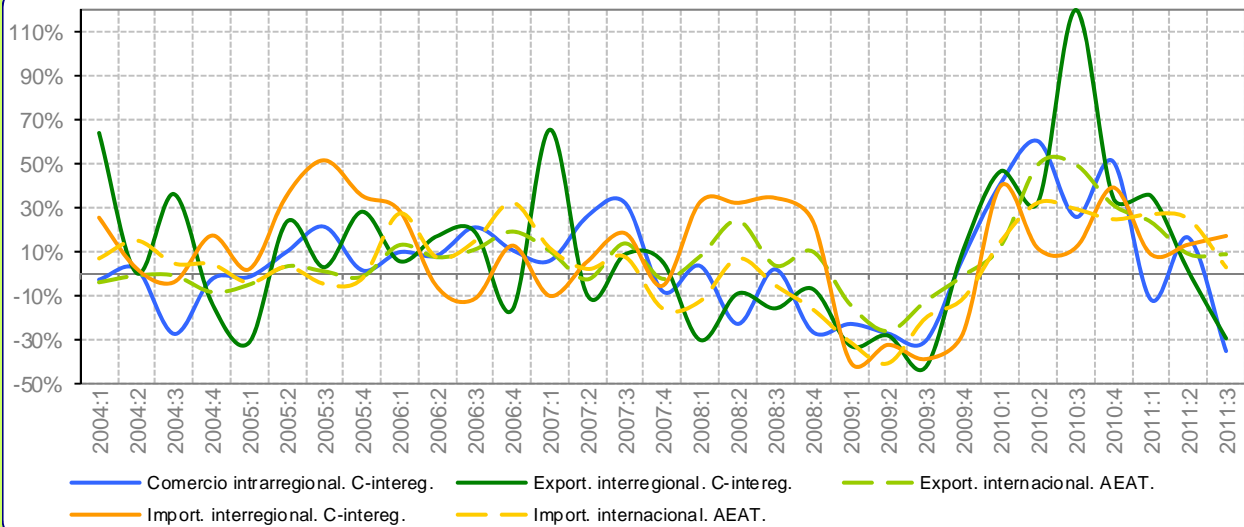
**Gráfico 2.8. El comercio interior de Navarra y otros indicadores.**  
Tasas de variación interanuales.



El **Gráfico 2.8** presenta la evolución del comercio interior de Navarra, junto con la del IPI regional y la del VAB regional y nacional (de agricultura e industria). El indicador de comercio interior ha sido el más variable, seguido del IPI regional. Por el contrario, las series del VAB se han presentado más estables durante todo el periodo. El indicador de comercio interior fue la primera de las series (2008:1) en sufrir las consecuencias de la crisis. Desde el 2008:4 el IPI también experimentó fuertes tasas negativas, cuyo máximo descenso en su evolución se alcanzó en el 2009:2 (-31,2%). En términos de recuperación, el indicador de comercio interior ha mostrado una trayectoria muy positiva desde el 2009:4, volviendo a caer en el 2011:3. De forma similar, el IPI navarro presentó una rápida recuperación (2009:2-2010:2), pero seguida de un claro estancamiento y una posterior y ligera caída desde el 2011:2.

**Gráfico 3.8. El comercio de bienes de Navarra según mercados.**

Tasas de variación interanuales.



El **Gráfico 3.8** muestra el comercio navarro en relación con todos los mercados. En el contexto intra-nacional, fueron las importaciones interregionales las primeras en mostrar cierta fragilidad (2007:1). Del mismo modo, dentro del comercio internacional fueron las importaciones el flujo que en primer lugar experimentó tasas negativas en su evolución (2007:4). Cabe destacar la brusca caída que éstas soportaron entre el 2008:3 y el 2009:2 (-40,9%) y su igualmente rápida recuperación desde 2010:1. En cambio, las exportaciones internacionales han sido más robustas ante la crisis, comenzando a caer desde el 2009:1. Del mismo modo, las exportaciones internacionales iniciaron pronto su recuperación (2010). En el 2011:3 el comercio internacional sigue mostrando tasas positivas, mientras que en el caso del comercio que Navarra mantiene dentro del país, sólo lo harían las importaciones interregionales.

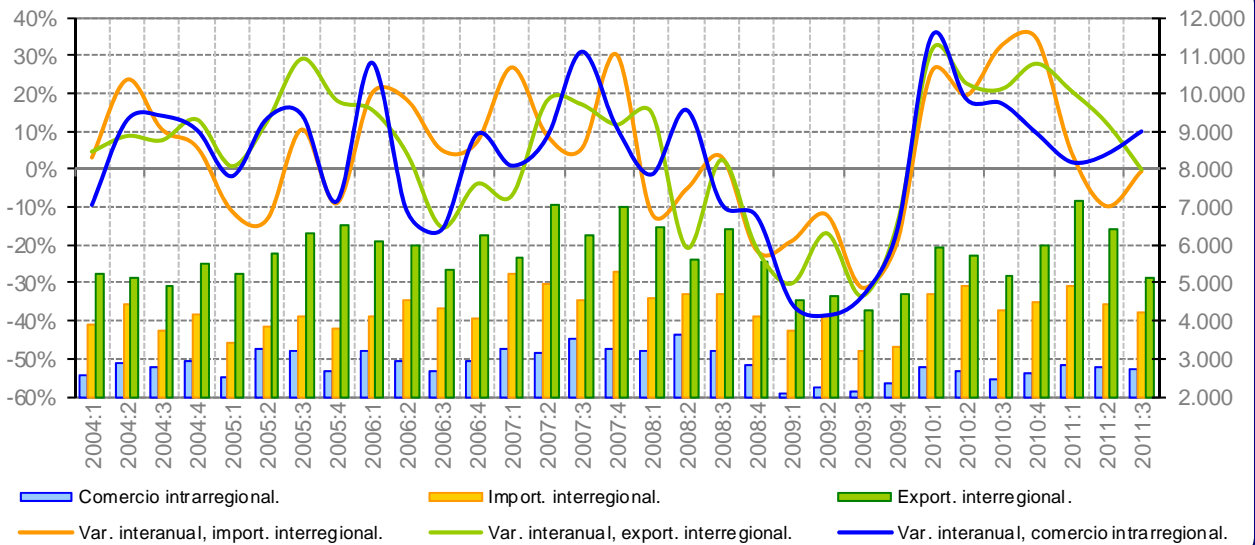
**Tabla 2.8. Distribución espacial del comercio de bienes de Navarra.**

Millones de euros y tasas de variación interanuales	Propia CCAA (1)	EXPORTA A		IMPORTA DE		SALDO		PRODUCCIÓN EFECTIVA (1+2+3)
		ESPAÑA (2)	MUNDO (3)	ESPAÑA (4)	MUNDO (5)	ESPAÑA (2-4)	MUNDO (3-5)	
<b>Promedio 95-00</b>	1.631	5.120	3.686	5.531	2.616	-412	1.070	10.436
<b>Promedio 01-08</b>	2.964	8.536	5.160	7.788	4.552	748	608	16.660
<b>T-1 2009</b>	676	1.399	1.374	1.605	887	-206	487	3.449
<b>T-2 2009</b>	626	1.784	1.313	1.982	844	-199	468	3.723
<b>T-3 2009</b>	744	1.336	1.301	1.756	903	-420	397	3.381
<b>T-4 2009</b>	606	2.189	1.490	1.942	935	246	555	4.285
<b>2009</b>	2.652	6.708	5.478	7.285	3.570	-578	1.908	14.838
<b>T-1 2010</b>	953	2.050	1.544	2.244	1.016	-194	528	4.547
<b>T-2 2010</b>	1.002	2.365	1.964	2.205	1.117	160	847	5.332
<b>T-3 2010</b>	935	2.938	1.945	1.962	1.169	977	776	5.819
<b>T-4 2010</b>	915	2.939	1.954	2.702	1.166	236	788	5.808
<b>2010</b>	3.806	10.292	7.407	9.113	4.467	1.179	2.940	21.505
<b>T-1 2011</b>	839	2.775	1.906	2.440	1.290	335	616	5.520
<b>T-2 2011</b>	1.166	2.387	2.138	2.496	1.393	-108	745	5.691
<b>T-3 2011</b>	605	2.070	2.114	2.297	1.202	-227	913	4.790
<b>T-1 2009</b>	-23,0%	-32,9%	-14,3%	-40,3%	-31,2%	65,8%	55,8%	-24,5%
<b>T-2 2009</b>	-27,4%	-28,3%	-26,3%	-32,5%	-40,9%	55,9%	33,2%	-27,4%
<b>T-3 2009</b>	-30,8%	-42,7%	-12,7%	-39,0%	-20,3%	23,1%	11,8%	-31,0%
<b>T-4 2009</b>	7,2%	10,4%	-1,1%	-27,2%	-11,4%	136,0%	23,1%	5,7%
<b>2009 Var. anual</b>	-21,5%	-24,5%	-14,1%	-34,8%	-27,3%	74,7%	29,8%	-20,4%
<b>T-1 2010</b>	41,0%	46,5%	12,4%	39,8%	14,5%	5,8%	8,4%	31,8%
<b>T-2 2010</b>	60,2%	32,6%	49,6%	11,2%	32,2%	180,5%	80,9%	43,2%
<b>T-3 2010</b>	25,7%	119,9%	49,5%	11,7%	29,3%	332,4%	95,4%	72,1%
<b>T-4 2010</b>	50,8%	34,3%	31,1%	39,1%	24,7%	-4,0%	42,0%	35,5%
<b>2010 Var. anual</b>	43,5%	53,4%	35,2%	25,1%	25,1%	304,0%	54,1%	44,9%
<b>T-1 2011</b>	-11,9%	35,3%	23,4%	8,7%	27,0%	272,7%	16,6%	21,4%
<b>T-2 2011</b>	16,3%	0,9%	8,8%	13,2%	24,8%	-167,9%	-12,1%	6,7%
<b>T-3 2011</b>	-35,3%	-29,6%	8,7%	17,1%	2,8%	-123,2%	17,6%	-17,7%

En las tasas de variación de los saldos, el color azul indica si en el primer periodo de la tasa había superávit, y el rojo si había déficit. El signo + indica que el saldo mejora (saldo más positivo o menos negativo), y el - que empeora (saldo menos positivo o más negativo). Ejemplos: un saldo deficitario en el primer periodo que pasa a positivo (+rojo); un saldo deficitario que pasa a más deficitario (-rojo); un saldo positivo que pasa a menos positivo (-azul); etc.

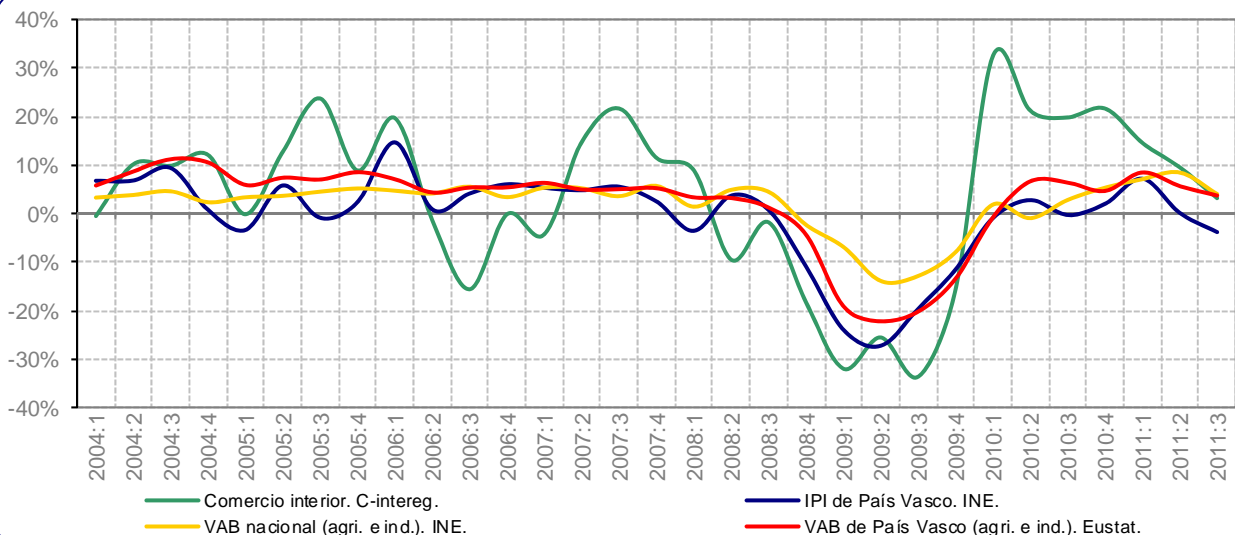
# País Vasco

**Gráfico 1.9. Comercio interregional e intrarregional trimestral del País Vasco.**  
Millones de euros y tasas de variación interanuales.



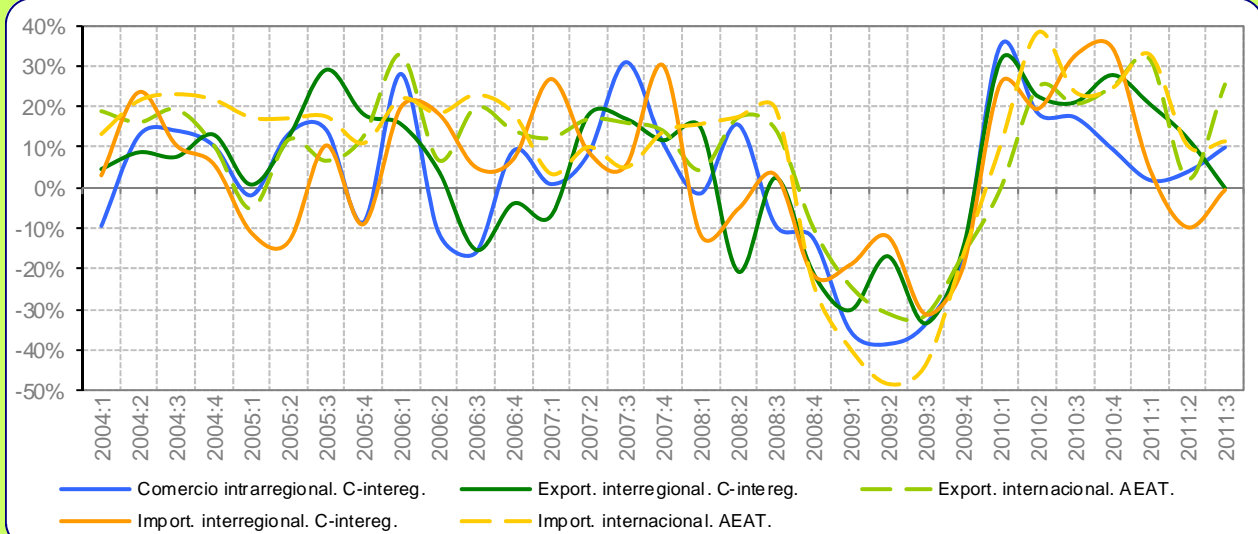
El **Gráfico 1.9** recoge la evolución del comercio del País Vasco dentro de España. El gráfico muestra una fuerte variabilidad del comercio intrarregional y su sensibilidad ante la crisis. Así mismo, se aprecia una sincronía en la evolución de las exportaciones e importaciones interregionales en el último periodo. Entre el 2008:3 y el 2009:3 el comercio intrarregional vasco sufrió una acusada contracción, muy superior a la de los flujos interregionales. En la evolución del comercio interregional destacan los repentes del 2008:3 y del 2009:2, que rompen la tendencia negativa de su evolución. Desde el 2011:1 se observa una desaceleración en el crecimiento de las exportaciones; las importaciones parecen recoger otra ligera recesión; y el comercio intrarregional recupera tono.

**Gráfico 2.9. El comercio interior de País Vasco y otros indicadores.**  
Tasas de variación interanuales.



El **Gráfico 2.9** recoge la trayectoria del agregado del comercio interior (comercio intrarregional y exportaciones interregionales) de País Vasco, la del IPI regional y la del VAB autonómico y nacional, sólo para los sectores de agricultura e industria. El indicador de comercio se ha mostrado más volátil que el resto de indicadores, registrando las mayores subidas del 2005 y 2007. En general, desde finales del 2008 todos los indicadores se encuentran bajo tasas negativas. Las mayores caídas se dieron en el IPI y en el indicador de comercio. No obstante, la reactivación del comercio interior ha sido significativamente más notable que la de IPI desde el 2010. En los dos últimos trimestres disponibles del 2011 todas las series, con la salvedad del IPI, muestran aún un crecimiento positivo, aunque su evolución parece apuntar hacia una recaída en los trimestres siguientes.

**Gráfico 3.9. El comercio de bienes del País Vasco según mercados.**  
Tasas de variación interanuales.



El **Gráfico 3.9** presenta el comercio vasco en todos los mercados. Tanto las exportaciones como las importaciones internacionales han mostrado un comportamiento muy estable, registrando tasas interanuales positivas durante casi todos los trimestres del periodo 2003:4-2008:3. Sin embargo, a partir de esta última fecha, la caída de estas dos series ha sido ininterrumpida hasta el 2009:4, con mínimos del -48,4% (2009:2) en las importaciones y del -31,5% (2009:3) en las exportaciones. La caída del comercio internacional se desaceleró desde 2009:3, alcanzando tasas positivas en 2010:1 y aún superiores durante el 2010:2-2011:1. Del 2011:2 destaca la bajada en el ritmo de crecimiento de los flujos internacionales, principalmente en las exportaciones internacionales. Si embargo, en el 2011:3 estas series han vuelto a recoger un crecimiento más intenso. En este trimestre el comercio interno refleja unas exportaciones en clara desaceleración, un flujo intrarregional creciente y unas importaciones próximas a 0.

**Tabla 2.9. Distribución espacial del comercio de bienes de País Vasco.**

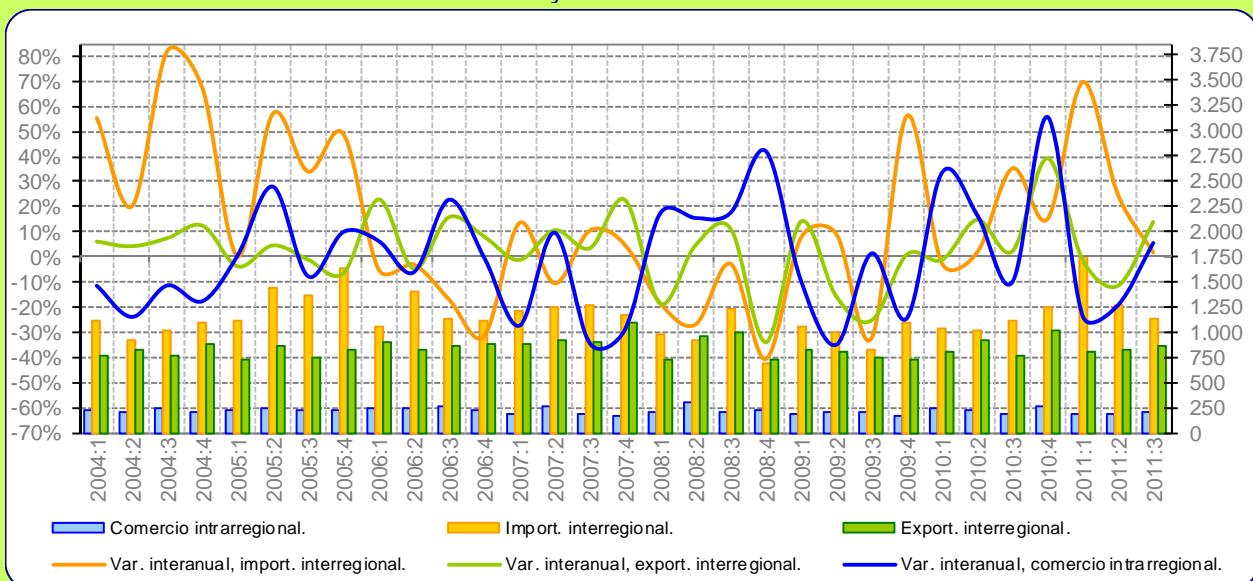
Millones de euros y tasas de variación interanuales	Propia CCAA (1)	EXPORTA A		IMPORTA DE		SALDO		PRODUCCIÓN EFECTIVA (1+2+3)
		ESPAÑA (2)	MUNDO (3)	ESPAÑA (4)	MUNDO (5)	ESPAÑA (2-4)	MUNDO (3-5)	
<b>Promedio 95-00</b>	6,590	13,386	8,965	11,754	7,118	1,632	1,848	28,942
<b>Promedio 01-08</b>	11,410	21,680	14,686	16,368	14,283	5,312	403	47,776
<b>T-1 2009</b>	2,069	4,522	3,804	3,742	3,052	780	752	10,395
<b>T-2 2009</b>	2,242	4,646	3,942	4,132	2,973	513	969	10,829
<b>T-3 2009</b>	2,111	4,261	3,476	3,221	3,010	1,040	466	9,847
<b>T-4 2009</b>	2,368	4,688	3,721	3,319	3,258	1,369	462	10,777
<b>2009</b>	8,790	18,117	14,942	14,413	12,294	3,703	2,648	41,848
<b>T-1 2010</b>	2,793	5,936	3,787	4,701	3,364	1,234	423	12,515
<b>T-2 2010</b>	2,653	5,694	4,915	4,934	4,111	759	804	13,261
<b>T-3 2010</b>	2,476	5,157	4,194	4,270	3,721	887	473	11,827
<b>T-4 2010</b>	2,593	5,990	4,649	4,461	4,061	1,529	588	13,231
<b>2010</b>	10,514	22,777	17,545	18,367	15,257	4,410	2,288	50,836
<b>T-1 2011</b>	2,844	7,156	4,984	4,910	4,467	2,246	517	14,983
<b>T-2 2011</b>	2,756	6,386	5,020	4,452	4,540	1,934	479	14,162
<b>T-3 2011</b>	2,722	5,153	5,261	4,244	4,146	909	1,115	13,137
<b>T-1 2009</b>	-35.4%	-30.2%	-24.3%	-19.0%	-39.8%	-58.1%	1806.6%	-29.3%
<b>T-2 2009</b>	-38.6%	-16.9%	-31.1%	-12.0%	-48.4%	-42.6%	2196.5%	-27.6%
<b>T-3 2009</b>	-33.8%	-33.5%	-31.5%	-31.3%	-43.9%	-39.6%	262.5%	-32.9%
<b>T-4 2009</b>	-16.8%	-15.3%	-16.6%	-19.8%	-17.0%	-1.8%	-14.2%	-16.1%
<b>2009 Var. anual</b>	-31.8%	-24.6%	-26.3%	-20.5%	-38.9%	-36.9%	1536.6%	-26.8%
<b>T-1 2010</b>	35.0%	31.3%	-0.4%	25.7%	10.2%	58.2%	-43.7%	20.4%
<b>T-2 2010</b>	18.4%	22.6%	24.7%	19.4%	38.3%	47.9%	-17.0%	22.5%
<b>T-3 2010</b>	17.3%	21.0%	20.7%	32.6%	23.6%	-14.7%	1.5%	20.1%
<b>T-4 2010</b>	9.5%	27.8%	25.0%	34.4%	24.6%	11.6%	27.1%	22.8%
<b>2010 Var. anual</b>	19.6%	25.7%	17.4%	27.4%	24.1%	19.1%	-13.6%	21.5%
<b>T-1 2011</b>	1.8%	20.6%	31.6%	4.4%	32.8%	82.0%	22.1%	19.7%
<b>T-2 2011</b>	3.9%	12.2%	2.1%	-9.8%	10.5%	154.7%	-40.4%	6.8%
<b>T-3 2011</b>	9.9%	-0.1%	25.5%	-0.6%	11.4%	2.4%	135.9%	11.1%

En las tasas de variación de los saldos, el color azul indica si en el primer periodo de la tasa había superávit, y el rojo si había déficit. El signo + indica que el saldo mejora (saldo más positivo o menos negativo), y el - que empeora (saldo menos positivo o más negativo). Ejemplos: un saldo deficitario en el primer periodo que pasa a positivo (+rojo); un saldo deficitario que pasa a más deficitario (-rojo); un saldo positivo que pasa a menos positivo (-azul); etc.

# La Rioja

**Gráfico 1.10. Comercio interregional e intrarregional trimestral de La Rioja.**

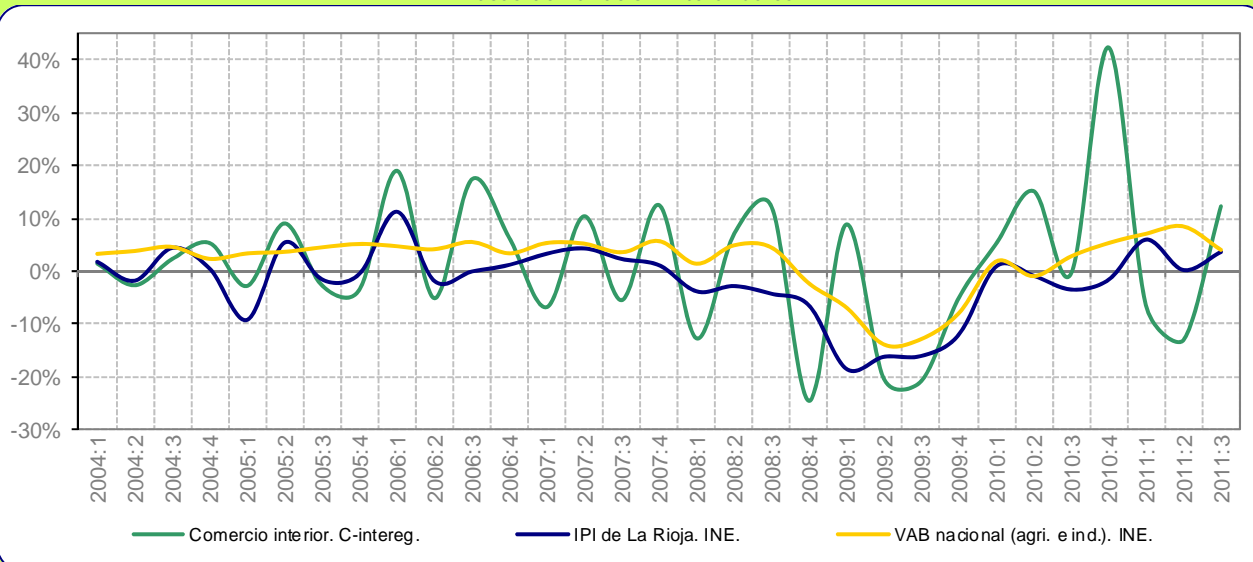
Millones de euros y tasas de variación interanuales.



El **Gráfico 1.10** recoge el comportamiento trimestral del comercio intrarregional e interregional de La Rioja. En el periodo que abarca desde el 2008 en adelante, se puede apreciar en qué medida la crisis económica se ha traducido en la evolución de las series. En rasgos generales, destaca el comportamiento fluctuante y predominantemente positivo de todos los flujos, particularmente en el caso del comercio interregional. La serie de exportaciones interregionales es la menos afectada, en la medida en que, aunque ha sufrido cambios en su trayectoria, las caídas se han alternado con trimestres positivos. Durante los dos primeros trimestres de 2011, las importaciones han ofrecido un enérgico crecimiento, aunque éste se ha aproximado a cero en el 2011:3. Las exportaciones y el comercio intrarregional en 2011:3 han vuelto a crecer tras los dos trimestres previos de caídas del 2011.

**Gráfico 2.10. El comercio interior de La Rioja y otros indicadores.**

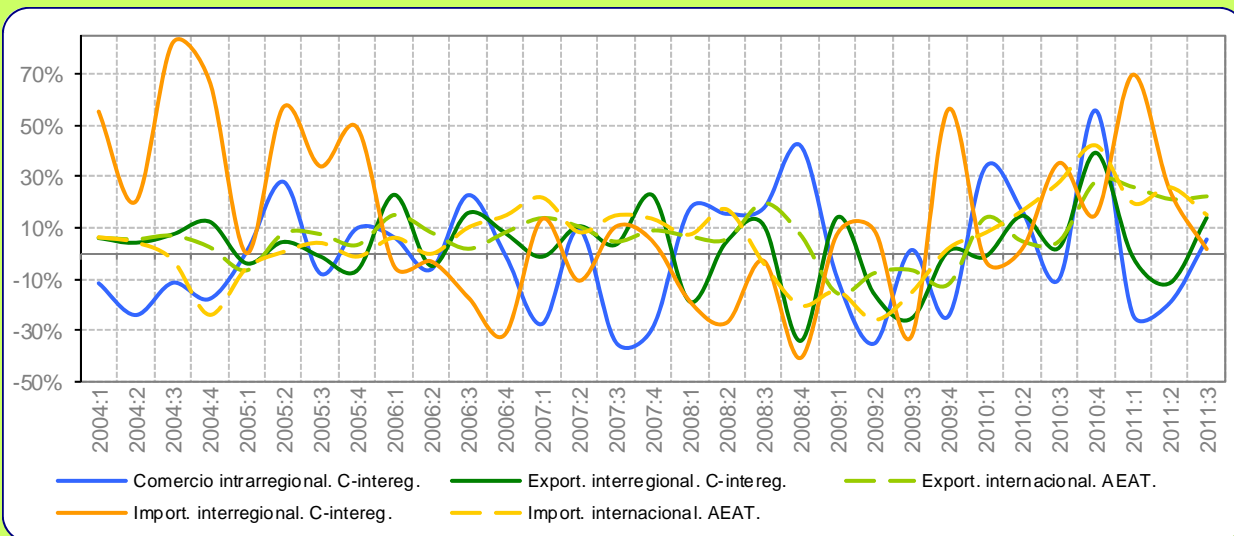
Tasas de variación interanuales.



El **Gráfico 2.10** presenta la evolución del comercio interior de La Rioja, en comparación con el IPI de la propia comunidad y el VAB nacional (de agricultura e industria). Se puede observar una cierta similitud entre la evolución del IPI y del comercio interior hasta el 2006:2. Desde el 2008 se observan las caídas más significativas del indicador de comercio interior junto con las del IPI. Sin embargo, mientras que la trayectoria del IPI ha estado marcada por caídas ininterrumpidas hasta el 2009:4, la del indicador de comercio registró ciertos repuntes positivos. La caída del VAB nacional se inició en el 2008:4, alcanzando mínimos similares a la de las otras series en el 2009:3. Desde 2010:4 el comercio interior ha seguido siendo un flujo muy volátil, volviendo a mostrar tasas negativas en el 2011.



**Gráfico 3.10. El comercio de bienes de La Rioja según mercados.**  
Tasas de variación interanuales.



El Gráfico 3.10 muestra el comercio de La Rioja en todos los mercados. La evolución de las series de comercio riojano dentro del ámbito nacional es bastante heterogénea, alternándose subidas y bajadas en los flujos interregionales y en el intrarregional. Por el contrario, su comercio exterior se ha mostrado más armonioso a lo largo de todo el periodo recogido. Previo a la crisis, el comercio internacional ha registrado un crecimiento sostenido desde el 2005 hasta bien entrado el 2008. Durante la crisis, dentro del comercio internacional, la serie de las importaciones fue la primera en recoger los efectos de las crisis (2008:3), y al mismo tiempo la que registró las mayores caídas. Por el contrario, la reactivación de las importaciones internacionales fue igualmente intensa desde que comenzara a crecer en el 2009:4. En el 2011, el comercio internacional seguiría creciendo, mientras que las importaciones interregionales se aproximarían a una tasa nula y las otras series habrían vuelto a registrar caídas.

**Tabla 2.10. Distribución espacial del comercio de bienes de La Rioja.**

Millones de euros y tasas de variación interanuales	Propia CCAA (1)	EXPORTA A		IMPORTA DE		SALDO		PRODUCCIÓN EFECTIVA (1+2+3)
		ESPAÑA (2)	MUNDO (3)	ESPAÑA (4)	MUNDO (5)	ESPAÑA (2-4)	MUNDO (3-5)	
<b>Promedio 95-00</b>	611	2.620	678	2.536	485	84	192	3.909
<b>Promedio 01-08</b>	886	3.240	996	3.988	790	-748	206	5.122
<b>T-1 2009</b>	184	816	262	1.050	214	-234	48	1.262
<b>T-2 2009</b>	193	803	284	992	186	-189	98	1.280
<b>T-3 2009</b>	207	739	306	824	196	-85	109	1.252
<b>T-4 2009</b>	165	721	274	1.082	195	-361	80	1.160
<b>2009</b>	749	3.079	1.126	3.948	791	-869	335	4.954
<b>T-1 2010</b>	246	806	298	1.023	231	-217	67	1.350
<b>T-2 2010</b>	225	922	298	1.009	217	-88	81	1.445
<b>T-3 2010</b>	186	756	320	1.114	251	-358	70	1.262
<b>T-4 2010</b>	257	1.004	352	1.245	277	-242	75	1.613
<b>2010</b>	915	3.488	1.268	4.392	976	-904	292	5.671
<b>T-1 2011</b>	188	796	376	1.736	277	-940	98	1.359
<b>T-2 2011</b>	182	815	362	1.259	273	-444	88	1.359
<b>T-3 2011</b>	196	861	392	1.134	289	-273	103	1.449
<b>T-1 2009</b>	-9,7%	14,1%	-15,5%	7,8%	-14,7%	9,8%	-18,8%	2,7%
<b>T-2 2009</b>	-35,0%	-15,8%	-7,6%	9,1%	-25,8%	-522,5%	72,4%	-17,8%
<b>T-3 2009</b>	1,4%	-25,4%	-6,4%	-32,4%	-15,3%	63,1%	15,4%	-17,7%
<b>T-4 2009</b>	-24,5%	0,9%	-12,1%	56,1%	1,9%	-1772,9%	-34,2%	-6,8%
<b>2009 Var. anual</b>	-18,9%	-8,7%	-10,3%	4,0%	-14,4%	-105,7%	1,1%	-10,8%
<b>T-1 2010</b>	33,6%	-1,2%	13,9%	-2,6%	8,0%	7,4%	40,4%	7,0%
<b>T-2 2010</b>	16,7%	14,8%	4,9%	1,7%	16,7%	53,6%	-17,4%	12,9%
<b>T-3 2010</b>	-10,0%	2,2%	4,8%	35,2%	27,8%	-323,7%	-36,4%	0,8%
<b>T-4 2010</b>	55,7%	39,3%	28,2%	15,1%	42,1%	33,1%	-6,0%	39,0%
<b>2010 Var. anual</b>	22,1%	13,3%	12,6%	11,3%	23,4%	-4,1%	-12,7%	14,5%
<b>T-1 2011</b>	-23,7%	-1,3%	26,0%	69,7%	19,8%	-333,6%	47,4%	0,6%
<b>T-2 2011</b>	-19,2%	-11,5%	21,3%	24,8%	25,9%	-406,1%	8,9%	-6,0%
<b>T-3 2011</b>	5,5%	13,9%	22,3%	1,8%	15,1%	23,8%	48,1%	14,8%

En las tasas de variación de los saldos, el color azul indica si en el primer periodo de la tasa había superávit, y el rojo si había déficit. El signo + indica que el saldo mejora (saldo más positivo o menos negativo), y el - que empeora (saldo menos positivo o más negativo). Ejemplos: un saldo deficitario en el primer periodo que pasa a positivo (+rojo); un saldo deficitario que pasa a más deficitario (-rojo); un saldo positivo que pasa a menos positivo (-azul); etc.

## Anexo Metodológico.

### Breve descripción de la metodología.

- El presente informe recoge la información más destacada procedente de la primera estimación del comercio intrarregional e interregional a nivel trimestral realizada en España hasta la fecha (Gallego et al. 2010).
- Para ello, en paralelo al procedimiento de estimación de la base de comercio de bienes a nivel anual (Llano et al. 2008a. 2008b. 2010), se han estimado los correspondientes vectores de comercio intrarregional e interregional de cada Comunidad Autónoma con el Resto de España, estimando para ello los flujos emitidos y recibidos en unidades físicas (Tm.) y monetarias (Euros). Por motivos de espacio este informe se centra exclusivamente en el análisis de los flujos en unidades monetarias.
- La metodología utilizada entronca con los trabajos previos sobre interpolación temporal y estimación de magnitudes trimestrales en España, haciendo uso de los métodos de interpolación de carácter uni-variante y multi-variantes (Chow-Lin y Denton) más eficientes para cada una de las Comunidades Autónomas según los indicadores disponibles y los comportamientos específicos de los residuos.
- La trimestralización del comercio descansa fundamentalmente sobre el uso de indicadores de alta frecuencia relativos a los movimientos intra e interregionales de mercancías en España (carretera y barco fundamentalmente). Como consecuencia se aporta una nueva familia de indicadores “puros” que pueden ser comparados con otros indicadores habituales del análisis coyuntural regional (VAB, IPI's, consumo eléctrico...).
- Los datos relativos al comercio internacional proceden de la trimestralización de los datos mensuales aportados por la Dirección General de Aduanas de la Agencia Española de Administración Tributaria (AEAT). Nótese que mediante la suma del comercio interior (intra + interregional) y el internacional se dispondría de un indicador adicional sobre la producción de bienes en cada una de las regiones para cada trimestre.

### Referencias Bibliográficas.

- Gallego, N. Llano C., Pérez, J. (2010). El comercio interregional trimestral de bienes en España: metodología y primeros resultados. Documento de Trabajo. Instituto L.R. Klein. Marzo.
- Llano C., Esteban, A., Pérez, J., Pulido, A. (2008a): “[La base de datos C-interreg sobre el comercio interregional de bienes en España \(1995-2006\): metodología](#)”. Documento de Trabajo. Instituto L.R. Klein. Septiembre.
- Llano C., Esteban, A.; Pérez, J.; Pulido, A. (2008b): “[Metodología de estimación de la base de datos C-interreg sobre el comercio interregional de bienes en España \(1995-05\)](#)”. Ekonomiaz, Nº 69. Vol:III. pp. 244-270.
- Llano, C., Esteban, A., Pulido, A., Pérez, J (2010): “[Opening the Interregional Trade Black Box: The C-interreg Database for the Spanish Economy \(1995-2005\)](#)”. International Regional Science Review. 33. 302-337.

### Definiciones y claves interpretativas.

**Exportación (e importación) interregional:** flujos de mercancías con origen (destino) en una Comunidad Autónoma diferente a la de destino (origen).

**Comercio intrarregional:** flujos de mercancías con origen y destino en la misma Comunidad.

**Total exportaciones interregionales:** suma de todas las exportaciones interregionales con origen en una Comunidad y destino en el resto.

**Comercio interior:** suma del comercio intrarregional y exportaciones interregionales con origen en una Comunidad.

**Comercio internacional:** flujos de bienes entre una Comunidad y el resto del mundo excluido el resto de España.

**Saldo comercial interregional:** diferencia entre las exportaciones e importaciones interregionales de una Comunidad Autónoma.

**IPI:** Índice de Producción Industrial (INE).

**VAB nacional:** Valor Añadido Bruto nacional del sector agrario e industrial a precios de mercado (Contabilidad Nacional Trimestral del INE)

**VAB regional:** Valor Añadido Bruto del sector agrario e industrial a precios de mercado para aquellas Comunidades Autónomas que lo estiman con periodicidad trimestral. Cada serie corresponde a una fuente diferente.

**Producción efectiva:** la suma del comercio intra y las exportaciones interregionales e internacionales de una Comunidad equivale a la producción efectiva de sus sectores productores de bienes (agricultura+industria).

**Nota importante:** las cifras de comercio interregional trimestral no incluyen el comercio de la rama R16 de C-interreg (Producción y distribución de energía eléctrica, gas y agua). Dicha rama sí está incluida en los datos anuales de C-interreg habitualmente utilizados en los análisis estructurales del Proyecto. Según la metodología, los datos trimestrales del periodo 1995-2007 son compatibles con los datos anuales. Los datos de comercio interregional del periodo 2008-2009 no cuentan con restricción anual, y son considerados como una *predicción* dentro del periodo histórico. Sin embargo, los datos de comercio internacional y VAB son definitivos.