



Informe Trimestral

sobre el comercio interregional en España

Octubre de 2011

Institución promotora:



Instituciones patrocinadoras:



INDICE

España.....	3
Andalucía.....	6
Castilla y León.....	8
Castilla-La Mancha.....	10
Cataluña.....	12
Comunidad Valenciana.....	14
Extremadura.....	16
Comunidad de Madrid.....	18
Navarra.....	20
País Vasco.....	22
La Rioja.....	24
Anexo Metodológico.....	26

Nota importante

- En este informe se analizan brevemente la evolución de una colección novedosa de indicadores regionales relativos al comercio interior (intrarregional e interregional) de las Comunidades Autónomas españolas, que pueden ser comparados con los datos equivalentes de producción y comercio internacional.
- Dichos indicadores han sido estimados en el seno del **Proyecto C-intereg** según la metodología recogida en el **Anexo Metodológico** de este informe y en los documentos y artículos allí citados. Salvo nota en contrario, todas las series incluidas en este informe relativas al comercio interior tienen como fuente el Proyecto C-intereg. Los datos trimestrales son coherentes con los datos anuales estimados en la base de datos del proyecto (sin incluir la rama R16 de producción y distribución de energía eléctrica, gas y agua), que pueden ser consultada en la web www.c-intereg.es.
- El informe recoge la evolución reciente de los indicadores trimestrales de comercio antes mencionados para el conjunto de la economía española, así como para las diez Comunidades Autónomas que actualmente forman parte de C-intereg. El análisis autonómico queda constituido por una serie de gráficos y tablas comunes. Aunque el análisis se centra en las diez Comunidades asociadas al proyecto, se quiere hacer hincapié en que la metodología utilizada ha permitido la estimación de series equivalentes y homogéneas para todas y cada una de las Comunidades Autónomas españolas. La información completa de dicha estimación está disponible para las Comunidades asociadas al proyecto. Las series de las Comunidades Autónomas no asociadas podrían ser solicitadas a la dirección del proyecto info@c-intereg.es, cuyo Comité de Dirección determinará las condiciones y el coste de su difusión.

Autores del informe¹²:

Nuria Gallego López
Carlos Llano Verduras

¹ Los datos y comentarios ofrecidos en este informe recogen las opiniones de los autores, sin que puedan ser atribuidas a las instituciones patrocinadoras del proyecto o a las que originalmente aportaron la información estadística de base. Por ello, los autores asumen los posibles errores que se pudieran contener en el mismo.

² El Proyecto C-intereg quiere mostrar su gratitud a las instituciones colaboradoras del proyecto, la Agencia Española de Administración Tributaria y el Instituto de Estudios Turísticos, así como a todas las instituciones que han facilitado la información de base, con especial mención a la Subdirección General de Estadísticas del Ministerio de Fomento y al Servicio de Estadísticas de Puertos del Estado.

España

Tabla 1. Distribución geográfica del comercio de bienes en España.

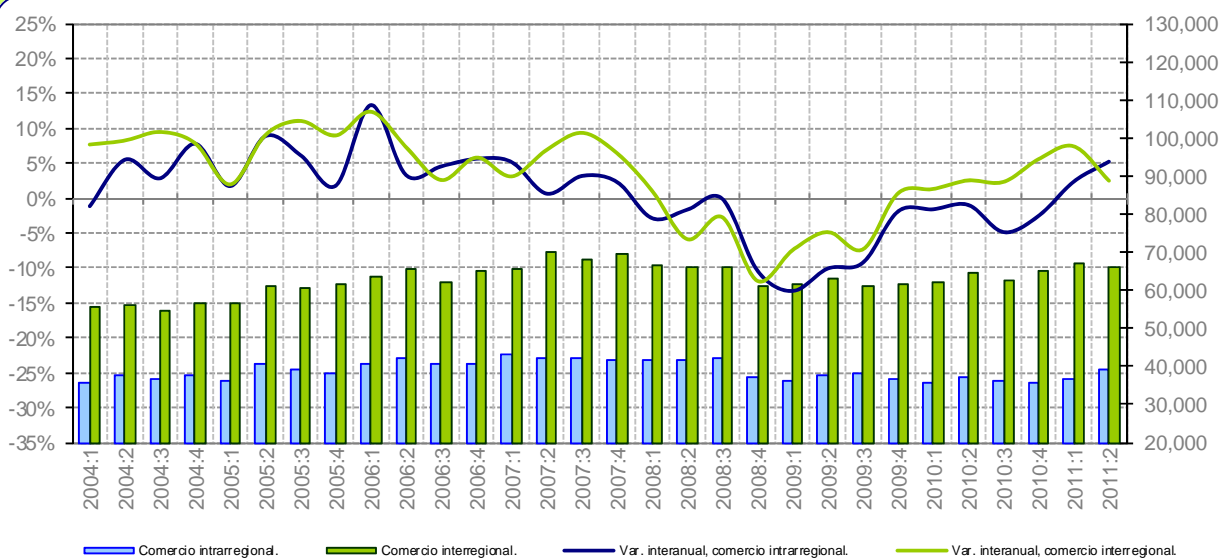
Millones de euros. Los datos anuales de comercio interior del 2010 de C-interreg son una predicción.

2010	Propia CCAA (1)	EXPORTA A		IMPORTA DE		SALDO INTERIOR (2-4)	SALDO EXTERIOR (3-5)	PRODUCCIÓN EFECTIVA (1+2+3)
		ESPAÑA (2)	MUNDO (3)	ESPAÑA (4)	MUNDO (5)			
Andalucía	15.547	26.862	18.472	23.046	23.218	3.816	-4.746	60.881
Aragón	5.426	14.414	8.485	19.505	7.058	-5.091	1.426	28.324
Asturias	3.673	7.596	3.444	7.756	3.663	-160	-219	14.713
Baleares	1.605	935	809	6.405	1.559	-5.470	-750	3.348
Canarias	4.001	2.629	1.945	8.804	4.704	-6.175	-2.759	8.576
Cantabria	1.395	4.333	2.280	5.207	1.965	-873	315	8.008
Castilla y León	10.575	18.397	10.500	22.795	8.818	-4.398	1.682	39.472
Castilla-La Mancha	4.055	18.262	3.408	18.127	5.155	136	-1.747	25.726
Cataluña	38.990	49.433	48.595	27.409	66.924	22.024	-18.330	137.017
C. Valenciana	15.887	24.636	18.694	24.646	19.419	-10	-725	59.217
Extremadura	2.119	3.490	1.251	7.484	972	-3.993	279	6.860
Galicia	10.246	15.876	15.159	11.532	13.824	4.344	1.335	41.281
C. de Madrid	12.526	21.248	20.948	28.250	50.451	-7.002	-29.502	54.723
Murcia	2.788	8.696	4.964	8.637	7.447	59	-2.483	16.448
Navarra	3.935	9.963	7.407	9.955	4.467	8	2.940	21.305
País Vasco	10.828	23.360	17.545	19.176	15.257	4.184	2.288	51.733
La Rioja	913	3.408	1.268	4.806	976	-1.398	292	5.589
ESPAÑA	144.506	253.539	185.174	253.539	235.877	0	-50.704	583.219

Nota: Las cifras de comercio internacional no incluyen Ceuta y Melilla (Base de datos DataComex del Ministerio de Industria, Turismo y Comercio).

Gráfico 1. Evolución reciente del comercio interregional e intrarregional en España.

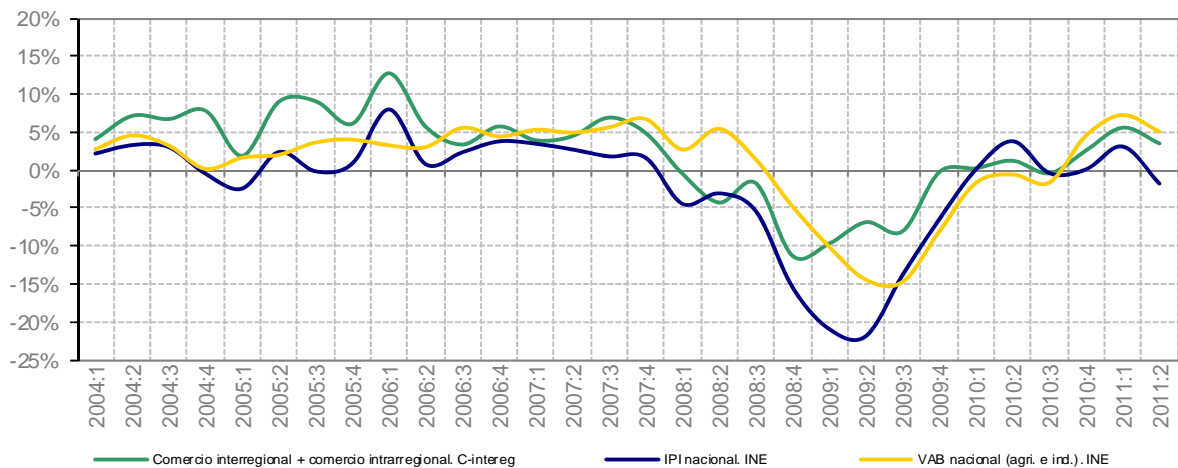
Millones de euros y tasas de variación interanuales.



Durante el 2004:1-2008:1 el comercio intrarregional e interregional (exportaciones e importaciones interregionales coinciden para el total de España) han ofrecido un persistente crecimiento positivo, salvo en trimestres puntuales. La crisis económica se ha visto reflejada en el comercio interior con caídas importantes a partir del 2008:2, en el caso del comercio interregional, y a partir del 2008:4 en el del intrarregional. Parte de la caída del flujo intrarregional surge como consecuencia del fuerte peso que las mercancías de construcción representan en los flujos de cortas distancias. El comercio interregional se ha mostrado algo más resistente a la crisis, con tasas negativas menos intensas y con una recuperación algo más ágil. En el 2009:4 ambos flujos comenzaron un rápido proceso de desaceleración de su caída, con una ligera recaída en el 2010:3, que supuso una tasa del 1,9% para el comercio interregional y del -4,5% para el intrarregional. Los últimos datos disponibles (2011:2) confirman la recuperación de ambas series.

Gráfico 2. Comercio interior, IPI y VAB nacional (agricultura e industria).

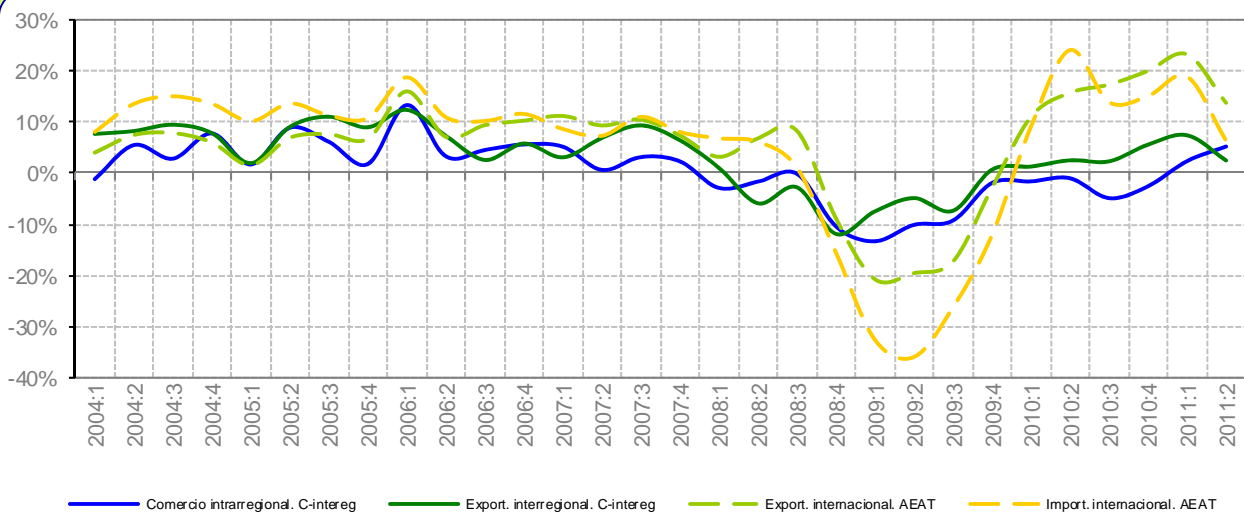
Tasas de variación interanuales.



En el **Gráfico 2** se incluye la suma del comercio intrarregional e interregional, con la intención de disponer de un indicador comparable con el IPI y con el VAB nacional en términos corrientes (agricultura + industria). El VAB nacional es la variable más estable durante todo el periodo. La evolución del IPI se mostró similar a la del comercio interior nacional total (intra + interregional) hasta el 2006:2. El gráfico recoge la caída de la actividad económica y los primeros indicios de recuperación. La caída del IPI en el 2008:1 fue la primera, le siguieron la del comercio interior (2008:2) y la del VAB nacional (2008:4). Así mismo, la desaceleración en la caída del IPI y del VAB comenzó a partir del 2009:3. El indicador de comercio interior muestra un paulatino avance hacia la recuperación durante el 2009. En el 2010:1 recoge su primera y tímida tasa positiva, mostrando desde entonces una evolución no muy robusta. Desde el 2010 el comportamiento de las series ha sido muy similar, donde destacan el 2010:3 y 2011:2 como periodos de contracción dentro de la leve tendencia positiva de los indicadores.

Gráfico 3. Evolución interanual del comercio de bienes según mercados.

Tasas de variación interanuales.



El **Gráfico 3** compara la evolución del comercio interior e internacional más reciente. Se observa como entre el 2004:1 y el 2008:3 el comercio exterior presentó un mayor crecimiento y mayor estabilidad que la del comercio interior. Entre el 2008:4 y 2009:4 las tasas experimentan un proceso en "V", con intensas caídas y recuperaciones rápidas. Los cambios más bruscos corresponden al comercio exterior, donde las exportaciones internacionales habrían alcanzado una tasa mínima del -20,7% en el 2009:1, y las importaciones internacionales del -35,9% en 2009:2. Tras este fuerte ajuste, todas las series han presentado tasas positivas desde el 2010:1 (salvo la del comercio intrarregional). Las exportaciones internacionales se han reactivado al ritmo de la recuperación de las principales economías de la UE, aunque también las importaciones han crecido a buen ritmo. En el último trimestre el comercio internacional ha frenado fuertemente su crecimiento, aunque sigue por encima del comercio interior. De las cifras del 2011:2 cabe deducir una moderación en el crecimiento de todas las series del comercio, con la única excepción del comercio intrarregional.

Tabla 2. Distribución espacial del comercio de bienes de España.

Millones de euros y tasas de variación interanuales	Propia CCAA (1)	EXPORTA A		IMPORTA DE		SALDO		PRODUCCIÓN EFECTIVA (1+2+3)
		ESPAÑA (2)	MUNDO (3)	ESPAÑA (4)	MUNDO (5)	ESPAÑA (2-4)	MUNDO (3-5)	
Promedio 95-00	103,737	162,856	93,514	162,856	118,968	0	-25,454	360,107
Promedio 01-08	151,201	232,744	154,016	232,744	224,077	0	-70,060	537,961
2008	162,613	259,682	188,608	259,682	281,232	0	-92,624	610,903
T-1 2009	36,186	61,439	38,365	61,439	49,985	0	-11,620	135,990
T-2 2009	37,474	62,877	40,544	62,877	48,705	0	-8,160	140,895
T-3 2009	38,138	61,247	38,372	61,247	50,623	0	-12,250	137,757
T-4 2009	36,467	61,529	42,215	61,529	54,966	0	-12,750	140,212
2009	148,266	247,092	159,497	247,092	204,278	0	-44,781	554,854
T-1 2010	35,606	62,237	42,590	62,237	54,543	0	-11,954	140,433
T-2 2010	37,106	64,467	46,912	64,467	60,420	0	-13,508	148,485
T-3 2010	36,280	62,665	45,017	62,665	57,659	0	-12,642	143,962
T-4 2010	35,542	64,962	50,655	64,962	63,255	0	-12,600	151,159
2010	144,534	254,332	185,174	254,332	235,877	0	-50,704	584,039
T-1 2011	36,448	66,851	52,480	66,851	64,848	0	-12,368	155,779
T-2 2011	39,041	66,079	53,367	66,079	64,267	0	-10,900	158,486
2008 Var. anual	-3.7%	-5.0%	2.2%	-5.0%	-0.6%	0.0%	5.8%	-2.5%
T-1 2009	-13.3%	-7.5%	-20.7%	-7.5%	-32.6%	0.0%	54.8%	-13.1%
T-2 2009	-10.1%	-4.5%	-19.5%	-4.5%	-35.9%	0.0%	68.1%	-10.8%
T-3 2009	-9.3%	-7.4%	-17.3%	-7.4%	-26.2%	0.0%	44.9%	-10.9%
T-4 2009	-1.9%	0.5%	-2.9%	0.5%	-12.1%	0.0%	33.1%	-1.2%
2009 Var. anual	-8.8%	-4.8%	-15.4%	-4.8%	-27.4%	0.0%	51.7%	-9.2%
T-1 2010	-1.6%	1.3%	11.0%	1.3%	9.1%	0.0%	-2.9%	3.3%
T-2 2010	-1.0%	2.5%	15.7%	2.5%	24.1%	0.0%	-65.5%	5.4%
T-3 2010	-4.9%	2.3%	17.3%	2.3%	13.9%	0.0%	-3.2%	4.5%
T-4 2010	-2.5%	5.6%	20.0%	5.6%	15.1%	0.0%	1.2%	7.8%
2010 Var. anual	-2.5%	2.9%	16.1%	2.9%	15.5%	0.0%	-13.2%	5.3%
T-1 2011	2.4%	7.4%	23.2%	7.4%	18.9%	0.0%	-3.5%	10.9%
T-1 2012	5.2%	2.5%	13.8%	2.5%	6.4%	0.0%	19.3%	6.7%

En las tasas de variación de los saldos, el color azul indica si en el primer periodo de la tasa había superávit, y el rojo si había déficit. El signo + indica que el saldo mejora (saldo más positivo o menos negativo), y el - que empeora (saldo menos positivo o más negativo). Ejemplos: un saldo deficitario en el primer periodo que pasa a positivo (+rojo); un saldo deficitario que pasa a más deficitario (-rojo); un saldo positivo que pasa a menos positivo (-azul); etc

La **Tabla 2** resume la información básica disponible acerca del comercio nacional (interregional e intrarregional) e internacional de bienes para España según la Base de Datos Trimestral de C-interreg.

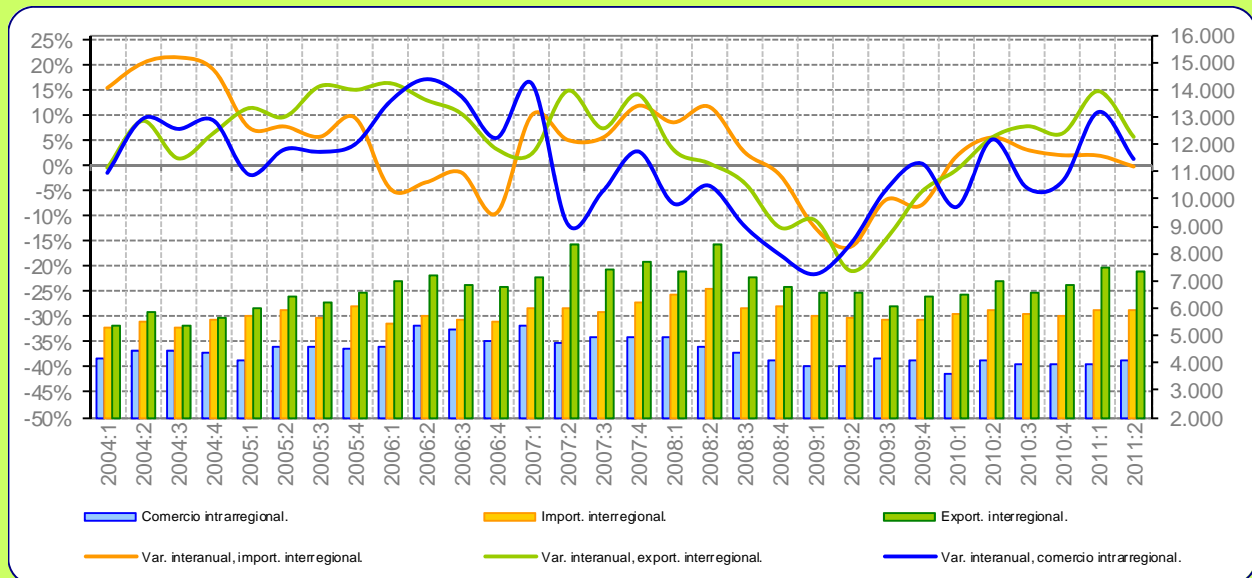
En las dos primeras filas se recoge el promedio anual del periodo para el que se dispone de información anual completa. En relación a estos datos medios –estructurales- cabe realizar los siguientes comentarios:

- Tal y como se ha comentado en informes previos para dicho periodo, los datos ponen de manifiesto la importancia relativa del comercio nacional (intrarregional + exportaciones e importaciones interregional) frente al internacional. En términos generales, el mercado más importante para España es ella misma.
- Desde el punto de vista de los saldos, queda de manifiesto el fuerte déficit comercial español en sus intercambios con el exterior, así como su notable empeoramiento en la última parte del periodo considerado (el déficit pasaría de -25.454 Millones de Euros de promedio entre los años 1995 y 2000 a un saldo promedio de -70.060 Millones de Euros entre 2001 y 2008). Lógicamente, para el conjunto de la economía, el saldo interregional es nulo, ya que el total de exportaciones coincide con el de importaciones.

En relación a los datos trimestrales, la tabla recoge las fuertes caídas de las series durante el 2009 como consecuencia del impacto de la crisis económica en los distintos ámbitos del comercio. De forma generalizada, el 2010 supuso la entrada en un proceso de recuperación de los niveles. En el caso del comercio intrarregional, ésta es la última serie en alcanzar las tasas positivas. No es hasta el 2011:1 cuando esta serie rebasa la zona de tasas negativas y alcanza un crecimiento del 2,4%. Por el contrario, el resto de flujos muestran una evolución positiva durante todo el 2010 y el 2011:1-2. En términos anuales, la tasa de crecimiento del flujo intrarregional ha mostrado en el 2010 una moderación en su caída (-2,5%), frente a la contracción que supuso el 2009 (-8,8%). El comercio interregional habría crecido en el 2010 un 2,9%, 2,1 puntos porcentuales por encima del PIB pm nacional. Finalmente, el comercio internacional ha mostrado las mayores tasas anuales de expansión en el 2010, entre el 15,5% y el 16,1%. Por el contrario, fue este mercado el que sufrió la recesión más profunda en 2009, con una tasa del -15,4% en las exportaciones, y del -27,4% en las importaciones.

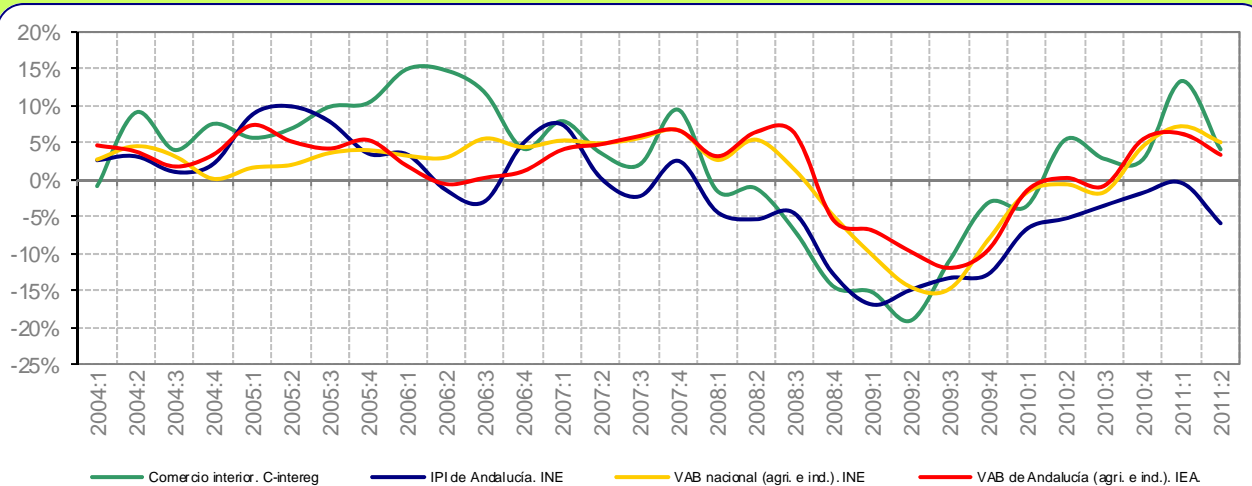
Andalucía

Gráfico 1.1. Comercio interregional e intrarregional trimestral de Andalucía.
Millones de euros y tasas de variación interanuales.



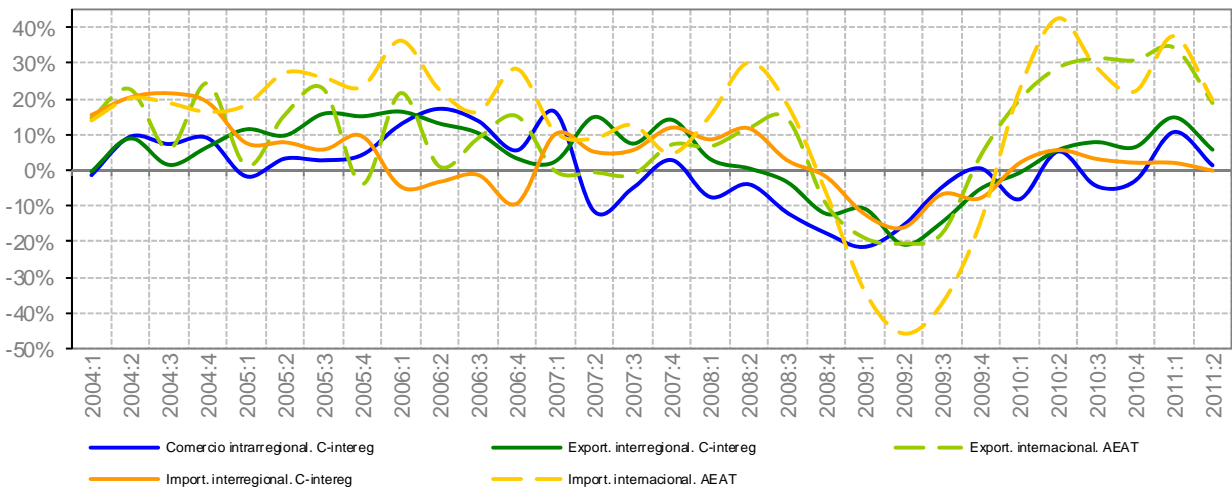
El **Gráfico 1.1** recoge la evolución del comercio intrarregional e interregional de Andalucía. En grandes rasgos, en el periodo previo a la crisis destacan el prolongado auge las exportaciones e importaciones interregionales. Con la crisis económica el comercio intrarregional fue el primero de los flujos comerciales en mostrar su debilidad (2007:2), siendo el periodo de mayor caída durante 2008:1-2009:3. De hecho, esta serie en su evolución más reciente ha seguido mostrando algunas tasas negativas, sin afianzar una tendencia definitiva hacia la recuperación. Las exportaciones interregionales entraron en tasas negativas desde el 2008:3 hasta el 2010:1 y han sido desde el 2010:2 el flujo con mayor crecimiento. Las importaciones interregionales sufrieron un periodo de recesión entre el 2008:4-2009:4, y desde entonces apenas han superado la tasa del 5% (2010:2). En 2011:2 todas las series pierden fuerza en su crecimiento, llegando a caer ligeramente las compras interregionales en un -0,2%.

Gráfico 2.1. El comercio interior de Andalucía y otros indicadores.
Tasas de variación interanuales.



El **Gráfico 2.1** presenta la evolución del comercio interior de Andalucía en comparación con el IPI, el VAB regional y el VAB nacional (de agricultura e industria, en ambos casos). Aunque existen ciertas desincronizaciones en las series a lo largo del periodo, con la llegada de la crisis todos los indicadores registran la caída de la actividad industrial y de las compras dentro de Andalucía y del Resto de España. Así, tanto el IPI de Andalucía como el indicador de comercio interior han caído desde el 2008:1. Dos trimestres después llegaría la caída del VAB regional y nacional. En el 2010:2 el indicador de comercio ya superó la zona de tasas negativas, creciendo más moderadamente en el 2010:3 y en el 2010:4. El IPI andaluz, que es la serie más afectada por la crisis, en el 2011:2 volvió a caer con fuerza (-5,9%).

Gráfico 3.1. El comercio de bienes de Andalucía según mercados.
Tasas de variación interanuales.



El **Gráfico 3.1** presenta el comercio andaluz en relación con todos los mercados. El comercio internacional de Andalucía ha mostrado un prolongado crecimiento hasta el 2008:3. Durante la crisis, las exportaciones e importaciones internacionales alcanzaron en el 2009:2 su caída máxima (-20,6% y -45,8% respectivamente). Desde el 2009:2 todas las series moderan la caída. En 2010:1 los flujos internacionales ya registrarían tasas positivas importantes (superiores al 20%), que se habrían moderado notablemente en 2011:2. Dentro del comercio interregional, las importaciones alcanzaron una tasa positiva desde el 2010:1, con un crecimiento máximo del 5,6% en el 2010:2 y una atonía en los meses siguientes. Las exportaciones interregionales crecieron desde el 2010:2 de forma más vigorosa que las importaciones. En el 2011:2 se observa una moderación generalizada del crecimiento de todos los flujos comerciales respecto al del trimestre anterior, llegando las importaciones interregionales a caer un -0,2%.

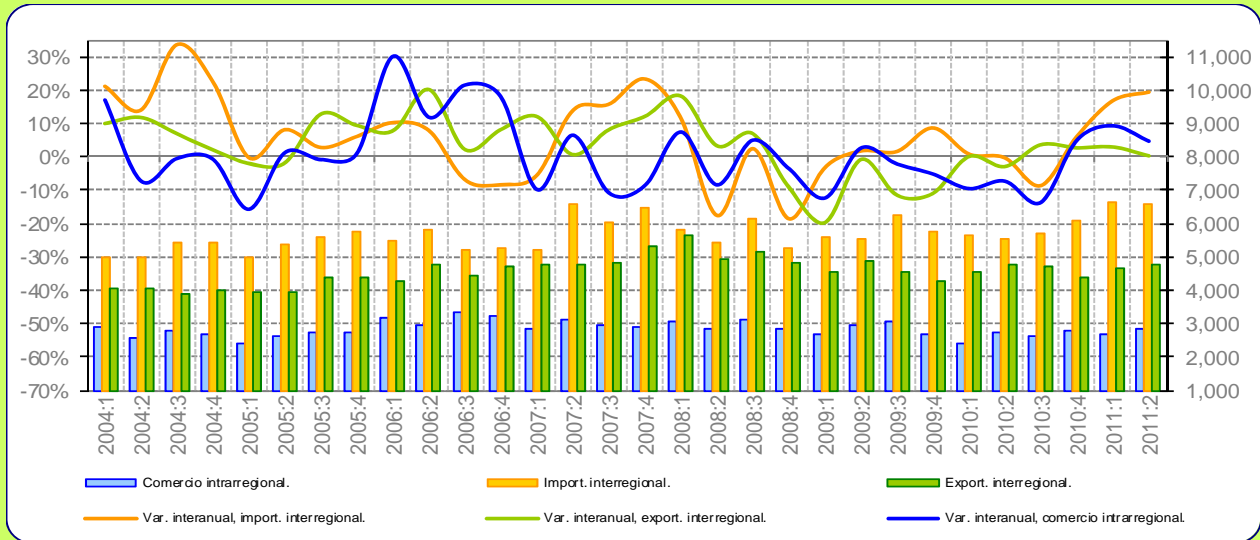
Tabla 2.1. Distribución espacial del comercio de bienes de Andalucía.

Millones de euros y tasas de variación interanuales	Propia CCAA (1)	EXPORTA A		IMPORTA DE		SALDO		PRODUCCIÓN EFECTIVA (1+2+3)
		ESPAÑA (2)	MUNDO (3)	ESPAÑA (4)	MUNDO (5)	ESPAÑA (2-4)	MUNDO (3-5)	
Promedio 95-00	10,970	15,097	8,092	15,504	8,212	-406	-120	34,159
Promedio 01-08	17,543	24,457	13,458	21,673	17,536	2,784	-4,078	55,459
2008	17,947	29,597	16,833	25,250	27,371	4,347	-10,538	64,376
T-1 2009	3,889	6,571	3,558	5,678	4,330	893	-772	14,018
T-2 2009	3,855	6,595	3,744	5,618	4,125	977	-382	14,193
T-3 2009	4,161	6,094	3,228	5,596	4,563	497	-1,335	13,482
T-4 2009	4,071	6,397	3,948	5,592	5,055	805	-1,107	14,416
2009	15,975	25,657	14,478	22,484	18,073	3,172	-3,596	56,110
T-1 2010	3,570	6,518	4,254	5,786	5,291	733	-1,037	14,343
T-2 2010	4,055	6,964	4,817	5,933	5,879	1,031	-1,062	15,836
T-3 2010	3,974	6,571	4,238	5,771	5,876	799	-1,639	14,782
T-4 2010	3,948	6,809	5,163	5,708	6,171	1,102	-1,008	15,920
2010	15,547	26,862	18,472	23,198	23,218	3,664	-4,746	60,881
T-1 2011	3,950	7,483	5,714	5,902	7,276	1,580	-1,562	17,148
T-2 2011	4,109	7,363	5,723	5,923	7,039	1,440	-1,315	17,195
2008 Var. anual	-10.3%	-3.0%	5.4%	5.3%	14.0%	-33.5%	-31.1%	-3.2%
T-1 2009	-21.5%	-10.8%	-19.0%	-12.5%	-33.9%	1.1%	64.2%	-16.2%
T-2 2009	-15.6%	-20.9%	-20.6%	-15.8%	-45.8%	-41.4%	86.8%	-19.4%
T-3 2009	-4.8%	-14.6%	-17.8%	-6.9%	-37.5%	-55.8%	60.4%	-12.7%
T-4 2009	0.5%	-5.3%	4.0%	-8.0%	-14.6%	19.9%	47.8%	-1.3%
2009 Var. anual	-11.0%	-13.3%	-14.0%	-11.0%	-34.0%	-27.0%	65.9%	-12.8%
T-1 2010	-8.2%	-0.8%	19.6%	1.9%	22.2%	-18.0%	-34.3%	2.3%
T-2 2010	5.2%	5.6%	28.7%	5.6%	42.5%	5.5%	-178.4%	11.6%
T-3 2010	-4.5%	7.8%	31.3%	3.1%	28.8%	60.7%	-22.7%	9.6%
T-4 2010	-3.0%	6.4%	30.8%	2.1%	22.1%	36.8%	8.9%	10.4%
2010 Var. anual	-2.7%	4.7%	27.6%	3.2%	28.5%	15.5%	-32.0%	8.5%
T-1 2011	10.7%	14.8%	34.3%	2.0%	37.5%	115.7%	-50.6%	19.6%
T-2 2011	1.3%	5.7%	18.8%	-0.2%	19.7%	39.7%	-23.8%	8.6%

En las tasas de variación de los saldos, el color azul indica si en el primer periodo de la tasa había superávit, y el rojo si había déficit. El signo + indica que el saldo mejora (saldo más positivo o menos negativo), y el - que empeora (saldo menos positivo o más negativo). Ejemplos: un saldo deficitario en el primer periodo que pasa a positivo (+rojo); un saldo deficitario que pasa a más deficitario (-rojo); un saldo positivo que pasa a menos positivo (-azul); etc

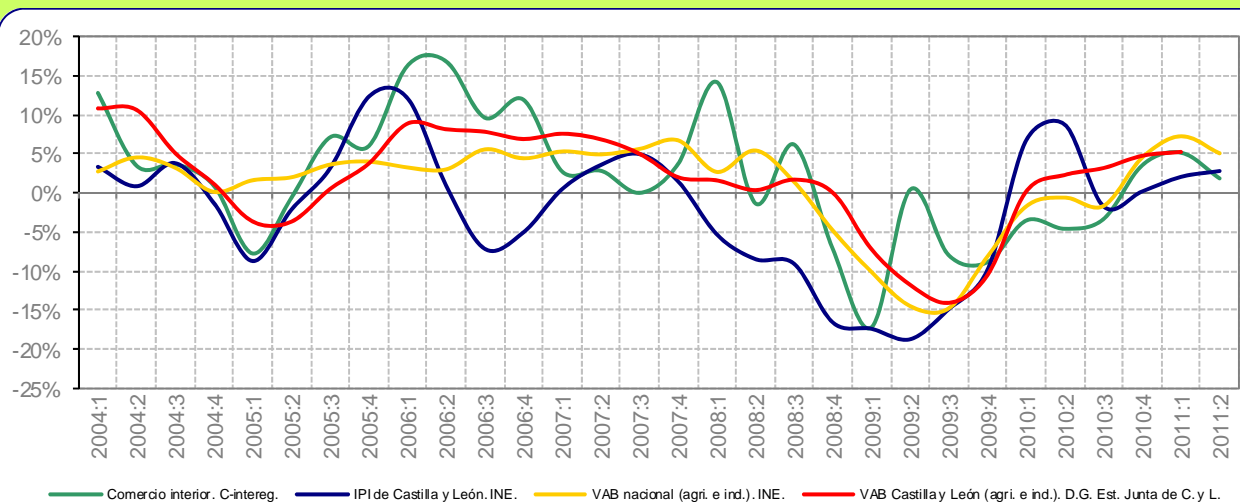
Castilla y León

Gráfico 1.2. Comercio interregional e intrarregional trimestral de Castilla y León.
Millones de euros y tasas de variación interanuales.



El **Gráfico 1.2** recoge la evolución del comercio de Castilla y León dentro de España. Entre el 2007:2-2008:1 se dieron los mayores crecimientos interanuales previos a la crisis del comercio interregional, especialmente en las importaciones. Sin embargo, en el 2008:2 y en el 2008:4, las importaciones interregionales fueron el flujo más afectado por la crisis. Según la estimación para el periodo, 2009:1-2010:4, en rasgos generales, no se esperan ni grandes cambios, ni tendencias claras en el comportamiento de las series (salvo la caída que sufre el comercio intrarregional). Tanto las importaciones interregionales como el comercio intrarregional registran las mayores tasas de recuperación en los últimos trimestres disponibles, 2010:4-2011:2. No obstante, el comercio intrarregional ha pasado de un crecimiento interanual del 9,3% en el 2011:1 a una tasa del 4,7% en el 2011:2. Las exportaciones interregionales siguen manteniendo un tono bajo de crecimiento desde el 2010:3, con un exiguo 0,3% en 2011:2.

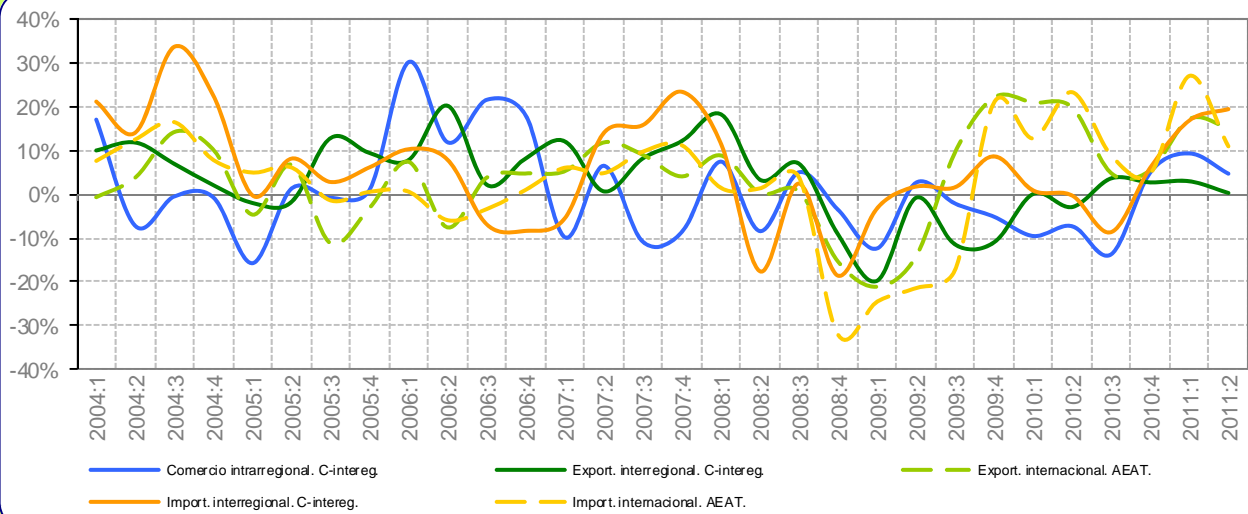
Gráfico 2.2. El comercio interior de Castilla y León y otros indicadores.
Tasas de variación interanuales.



El **Gráfico 2.2** presenta la evolución del comercio interior de Castilla y León en comparación con la del IPI regional y el VAB regional y nacional (de agricultura e industria). La evolución del IPI y del agregado del comercio interior son las más volátiles. Desde el inicio de la crisis, el IPI fue el primer indicador en decrecer (2008:1). A partir del 2008:4 lo harían el resto de indicadores. La moderación de la caída del VAB regional y del IPI (2009:3) hacia tasas positivas fue muy intensa, alcanzándose éstas en el 2010:1. Durante el 2010 sólo el VAB regional (sector primario e industrial) habría crecido de forma progresiva, mientras que el IPI sufrió un fuerte impulso en su evolución en la primera mitad del 2010 y una ligera caída en el tercer trimestre, que culminó con un leve crecimiento durante el 2011:1-2. En cuanto al comercio interior, éste habría moderado su expansión en el 2011:2, tras la subida del 5% en 2011:1.

Gráfico 3.2. El comercio de bienes de Castilla y León según mercados.

Tasas de variación interanuales.



El **Gráfico 3.2** recoge la evolución del comercio de Castilla y León en el ámbito intrarregional, interregional e internacional. Las mayores caídas del periodo se producen desde 2008:4. El comercio internacional fue el que experimentó el ajuste más rápido, donde las importaciones llegaron a decrecer un -32% en el 2008:4 y las exportaciones un -21,1% en 2009:1. La rápida recuperación se produjo desde el 2009:3 en las exportaciones y desde 2009:4 en las importaciones. Así mismo, en el comercio interior la caída de las importaciones interregionales fue la más profunda (en torno al -17,5% en el 2008:2 y 2008:4). No obstante, su recuperación, aunque suave, fue estable y temprana (2009:4), con la excepción del 2010:3. Por su parte, el comercio intrarregional ha estado cayendo hasta el 2010:3 desde el ligero repunte del 2009:2. Las exportaciones interregionales contarían con un leve crecimiento constante desde su máximo en el 2010:3 (3,6%). Según los datos del 2011:2, todos los flujos recogerían tasas positivas, con un destacado crecimiento de las importaciones interregionales (19,4%).

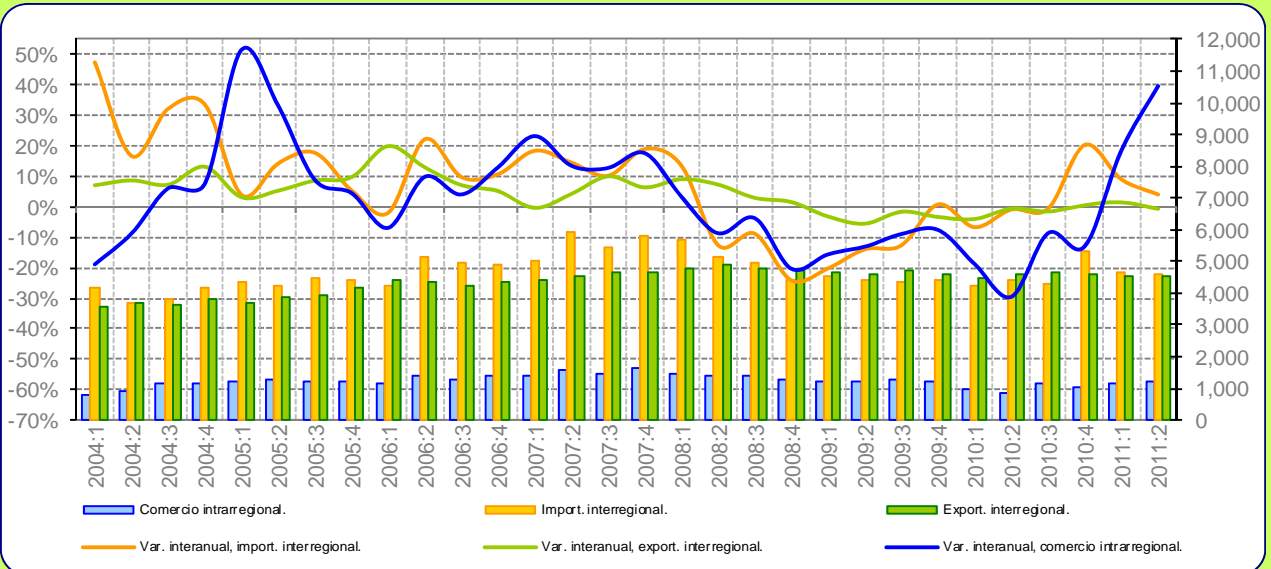
Tabla 2.2. Distribución espacial del comercio de bienes de Castilla y León.

Millones de euros y tasas de variación interanuales	Propia CCAA (1)	EXPORTA A		IMPORTA DE		SALDO		PRODUCCIÓN EFECTIVA (1+2+3)
		ESPAÑA (2)	MUNDO (3)	ESPAÑA (4)	MUNDO (5)	ESPAÑA (2-4)	MUNDO (3-5)	
Promedio 95-00	7,590	12,086	6,111	13,451	6,157	-1,365	-46	25,786
Promedio 01-08	11,002	16,495	8,933	20,210	8,734	-3,715	199	36,430
2008	11,850	20,540	9,622	22,687	9,017	-2,147	605	42,011
T-1 2009	2,681	4,528	2,072	5,613	1,861	-1,086	211	9,281
T-2 2009	2,929	4,899	2,299	5,534	1,957	-635	342	10,127
T-3 2009	3,048	4,557	2,441	6,259	1,879	-1,702	562	10,046
T-4 2009	2,674	4,277	2,549	5,736	2,164	-1,458	385	9,500
2009	11,332	18,261	9,360	23,142	7,861	-4,881	1,499	38,953
T-1 2010	2,425	4,530	2,504	5,659	2,097	-1,129	407	9,459
T-2 2010	2,714	4,754	2,752	5,515	2,411	-761	341	10,221
T-3 2010	2,630	4,721	2,557	5,717	2,045	-996	512	9,908
T-4 2010	2,806	4,391	2,687	6,081	2,265	-1,690	421	9,883
2010	10,575	18,397	10,500	22,972	8,818	-4,576	1,682	39,471
T-1 2011	2,649	4,663	2,932	6,608	2,662	-1,946	271	10,245
T-2 2011	2,841	4,767	3,168	6,584	2,674	-1,817	494	10,775
2008 Var. anual	-0.1%	4.4%	-1.5%	-6.7%	-7.1%	53.8%	915.5%	1.7%
T-1 2009	-12.4%	-19.8%	-21.1%	-3.4%	-24.5%	-536.4%	31.3%	-18.1%
T-2 2009	2.6%	-0.9%	-14.2%	2.3%	-21.4%	-36.1%	81.1%	-3.3%
T-3 2009	-2.2%	-11.5%	9.6%	1.4%	-17.3%	-66.3%	1386.0%	-4.3%
T-4 2009	-5.2%	-11.0%	22.0%	8.4%	20.9%	-199.7%	28.8%	-2.2%
2009 Var. anual	-4.4%	-11.1%	-2.7%	2.0%	-12.8%	-127.3%	148.0%	-7.3%
T-1 2010	-9.6%	0.0%	20.9%	0.8%	12.7%	-4.0%	92.9%	1.9%
T-2 2010	-7.3%	-3.0%	19.7%	-0.3%	23.2%	-19.8%	-0.2%	0.9%
T-3 2010	-13.7%	3.6%	4.8%	-8.7%	8.8%	41.5%	-8.8%	-1.4%
T-4 2010	4.9%	2.7%	5.4%	6.0%	4.7%	-15.9%	9.5%	4.0%
2010 Var. anual	-6.7%	0.7%	12.2%	-0.7%	12.2%	6.3%	12.2%	1.3%
T-1 2011	9.3%	2.9%	17.1%	16.8%	26.9%	-72.3%	-33.6%	8.3%
T-2 2011	4.7%	0.3%	15.1%	19.4%	10.9%	-138.9%	44.8%	5.4%

En las tasas de variación de los saldos, el color azul indica si en el primer periodo de la tasa había superávit, y el rojo si había déficit. El signo + indica que el saldo mejora (saldo más positivo o menos negativo), y el - que empeora (saldo menos positivo o más negativo). Ejemplos: un saldo deficitario en el primer periodo que pasa a positivo (+rojo); un saldo deficitario que pasa a más deficitario (-rojo); un saldo positivo que pasa a menos positivo (-azul); etc.

Castilla-La Mancha

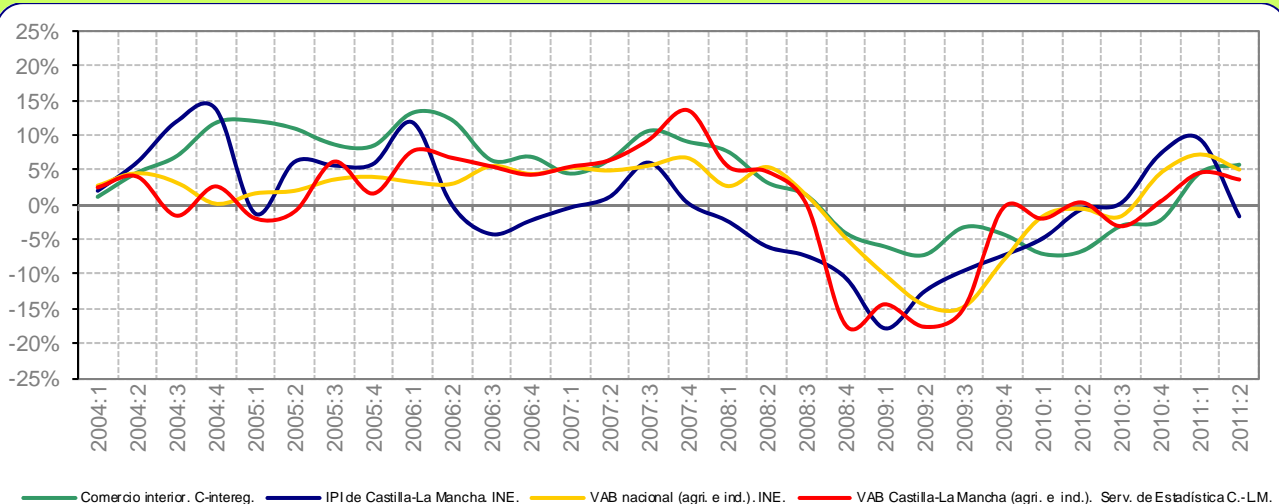
Gráfico 1.3. Comercio interregional en intrarregional trimestral de Castilla-La Mancha.
Millones de euros y tasas de variación interanuales.



El **Gráfico 1.3** recoge los niveles y tasas de todos los componentes del comercio interior de Castilla-La Mancha. Durante la crisis económica, los flujos intrarregionales y las importaciones interregionales son los primeros en registrar la caída de su intensidad (2008:2), siendo a su vez las más pronunciadas. Por el contrario, las exportaciones interregionales han seguido creciendo hasta el último trimestre del 2008. Durante el 2009 en adelante, las exportaciones presentan tasas muy próximas al cero, predominando durante el 2009 las tasas negativas y en el resto del periodo las positivas. De la evolución reciente de las importaciones, destaca el crecimiento estimado para el 2010:4 (20,3%). De forma muy distinta se ha comportado el flujo intrarregional, que cuenta con las mayores caídas del 2010 y los avances muy intensos durante 2011:1-2.

Gráfico 2.3. El comercio interior de Castilla-La Mancha y otros indicadores.

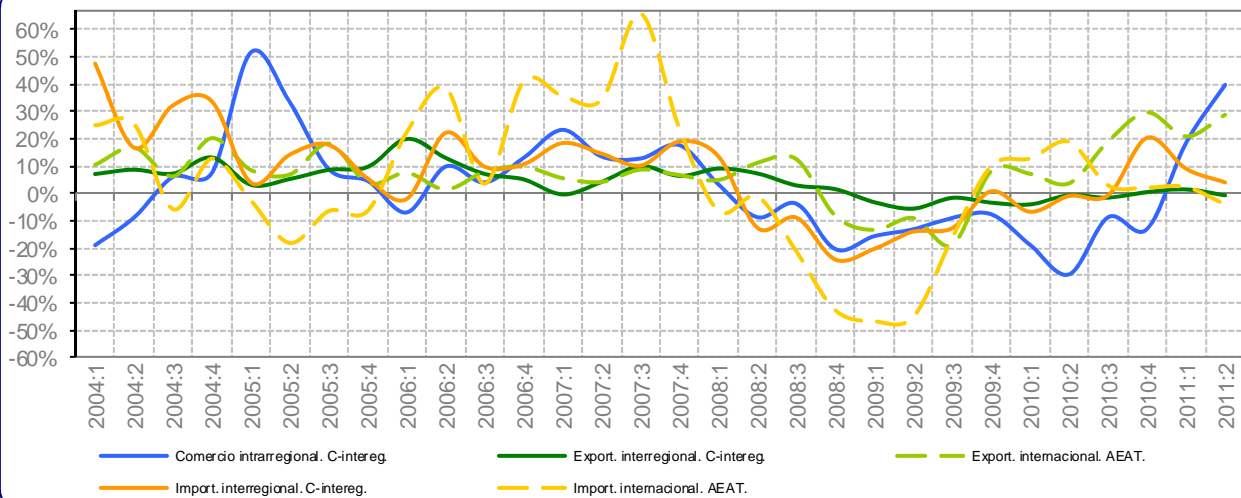
Tasas de variación interanuales.



El **Gráfico 2.3** presenta la evolución del comercio interior de Castilla-La Mancha, en comparación con su propio IPI y el VAB regional y nacional (de agricultura e industria). Como se puede observar, el IPI es el primer indicador en sufrir una caída en su evolución (2008:1). El comercio interior inició su etapa de contracción en el 2008:4, al igual que el VAB nacional y regional. Las mayores tasas de depresión se dieron en las series del IPI y las del VAB entre el 2008:4 y el 2009:3. La recesión del comercio interior se caracteriza por su baja intensidad y su prolongada duración (2008:4-2010:4). Algo más larga y bastante más intensa ha sido la experimentada por el IPI. Por otro lado, la etapa contractiva que ha sufrido el VAB nacional está marcada por una duración más corta y algo menos profunda que la del IPI. En 2011:2 todas las series seguirían creciendo, salvo el IPI que habría entrado en tasas ligeramente negativas.

Gráfico 3.3. El comercio de bienes de Castilla-La Mancha según mercados.

Tasas de variación interanuales.



El **Gráfico 3.3** recoge la evolución del comercio de bienes de Castilla-La Mancha. Las exportaciones internacionales son el flujo más estable, mientras que las importaciones internacionales presentan cambios bruscos (subida del 66% en 2007:3, caída del -46,6% en 2009:1). Durante el 2008 prácticamente todos los flujos recogen tasas muy negativas, siendo las exportaciones interregionales las menos afectadas. Aunque la recuperación del comercio interregional parecía clara a finales del 2009, las exportaciones interregionales se han mantenido invariables y las importaciones han tendido al enfriamiento tras el impulso que supuso el 2010:4. En el caso del comercio intrarregional, tras sufrir una caída hasta el 2010:4, habría alcanzado un fuerte ritmo de recuperación desde el 2011:1. En el contexto internacional, el saldo habría evolucionado positivamente desde el 2010:3, al registrarse una evolución más dinámica por parte de las ventas (2011:2; 28,7%) que de las compras internacionales (2011:2; -4%).

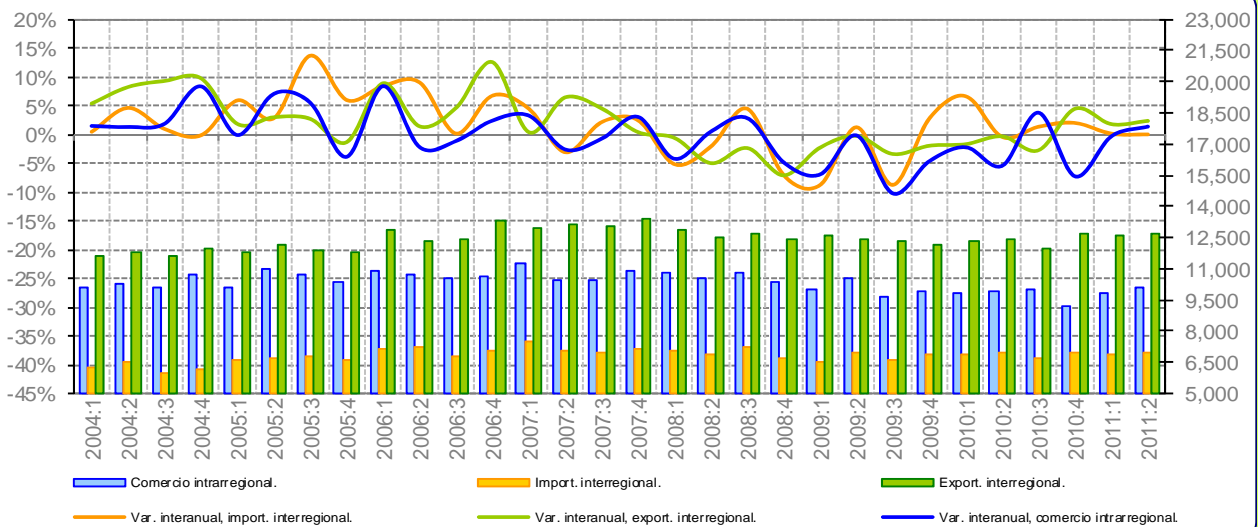
Tabla 2.3. Distribución espacial del comercio de bienes de Castilla-La Mancha.

Millones de euros y tasas de variación interanuales	Propia CCAA (1)	EXPORTA A		IMPORTA DE		SALDO		PRODUCCIÓN EFECTIVA (1+2+3)
		ESPAÑA (2)	MUNDO (3)	ESPAÑA (4)	MUNDO (5)	ESPAÑA (2-4)	MUNDO (3-5)	
Promedio 95-00	2,731	9,499	1,457	9,154	2,199	345	-741	13,688
Promedio 01-08	4,668	15,627	2,598	16,160	5,330	-534	-2,732	22,893
2008	5,547	19,181	3,243	20,218	6,667	-1,038	-3,424	27,970
T-1 2009	1,218	4,634	675	4,549	1,035	85	-360	6,527
T-2 2009	1,234	4,607	733	4,443	1,101	163	-368	6,573
T-3 2009	1,272	4,709	749	4,325	1,244	385	-496	6,730
T-4 2009	1,189	4,574	798	4,437	1,369	137	-571	6,561
2009	4,913	18,524	2,954	17,754	4,749	770	-1,795	26,391
T-1 2010	989	4,449	723	4,245	1,167	204	-444	6,161
T-2 2010	870	4,578	760	4,404	1,308	174	-548	6,208
T-3 2010	1,162	4,637	891	4,297	1,281	340	-390	6,690
T-4 2010	1,035	4,598	1,034	5,339	1,399	-741	-365	6,667
2010	4,055	18,262	3,408	18,285	5,155	-23	-1,747	25,726
T-1 2011	1,172	4,515	874	4,628	1,195	-113	-321	6,561
T-2 2011	1,214	4,547	978	4,582	1,257	-35	-278	6,740
2008 Var. anual	-7.8%	5.1%	5.0%	-8.8%	-18.2%	73.5%	32.3%	2.3%
T-1 2009	-15.6%	-3.2%	-13.3%	-20.3%	-46.6%	109.2%	69.0%	-6.9%
T-2 2009	-13.1%	-5.5%	-9.0%	-13.5%	-44.9%	163.0%	69.2%	-7.4%
T-3 2009	-8.9%	-1.6%	-18.8%	-12.8%	-16.2%	320.9%	11.8%	-5.3%
T-4 2009	-7.6%	-3.3%	8.2%	0.5%	10.0%	-57.0%	-12.7%	-2.9%
2009 Var. anual	-11.4%	-3.4%	-8.9%	-12.2%	-28.8%	174.2%	47.6%	-5.6%
T-1 2010	-18.8%	-4.0%	7.2%	-6.7%	12.8%	140.7%	-23.3%	-5.6%
T-2 2010	-29.5%	-0.6%	3.7%	-0.9%	18.8%	6.6%	-48.9%	-5.6%
T-3 2010	-8.7%	-1.5%	19.0%	-0.6%	2.9%	-11.7%	21.3%	-0.6%
T-4 2010	-13.0%	0.5%	29.6%	20.3%	2.2%	-641.1%	36.1%	1.6%
2010 Var. anual	-17.5%	-1.4%	15.4%	3.0%	8.6%	-103.0%	2.6%	-2.5%
T-1 2011	18.5%	1.5%	20.8%	9.0%	2.3%	-155.5%	27.7%	6.5%
T-2 2011	39.6%	-0.7%	28.7%	4.0%	-4.0%	-120.1%	49.2%	8.6%

En las tasas de variación de los saldos, el color azul indica si en el primer periodo de la tasa había superávit, y el rojo si había déficit. El signo + indica que el saldo mejora (saldo más positivo o menos negativo), y el - que empeora (saldo menos positivo o más negativo). Ejemplos: un saldo deficitario en el primer periodo que pasa a positivo (+rojo); un saldo deficitario que pasa a más deficitario (-rojo); un saldo positivo que pasa a menos positivo (-azul); etc.

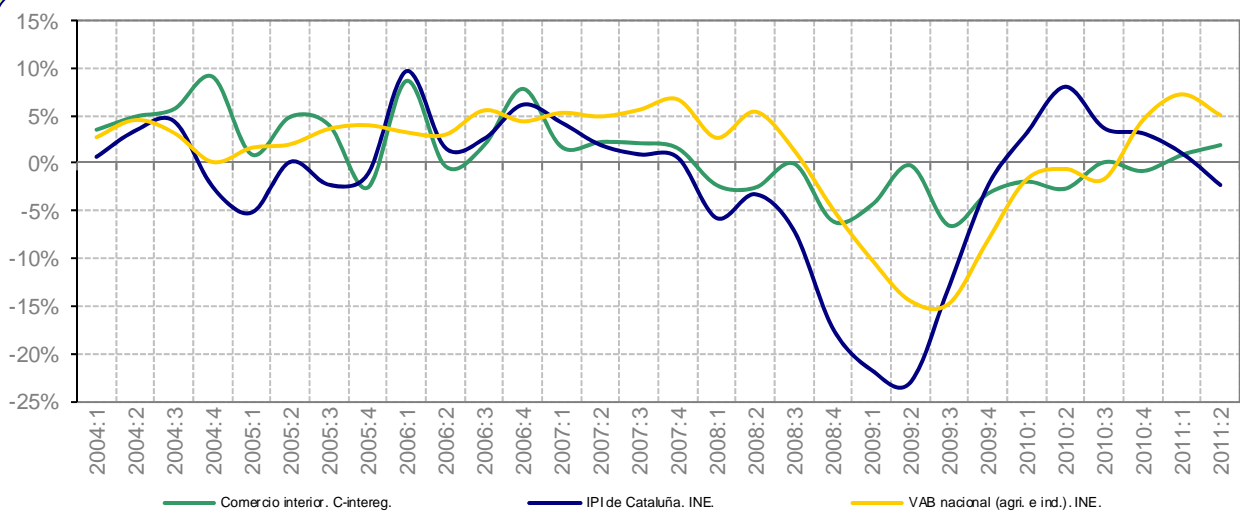
Cataluña

Gráfico 1.4. Comercio interregional e intrarregional trimestral de Cataluña.
Millones de euros y tasas de variación interanuales.



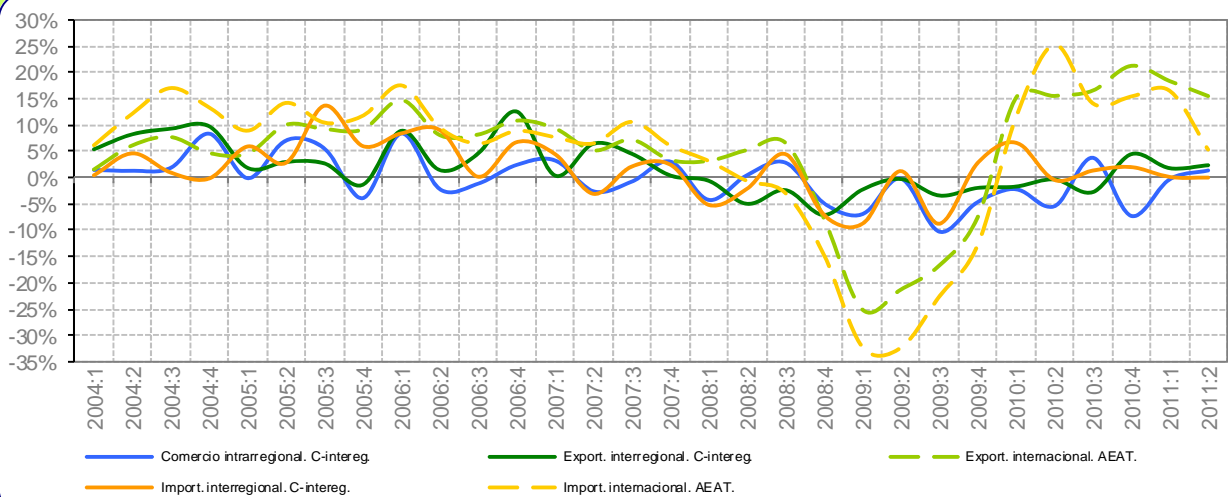
El **Gráfico 1.4** recoge la evolución reciente del comercio de Cataluña con el resto de España, siendo esta la comunidad que presenta el mayor saldo interregional positivo del país. Desde que se iniciara la crisis, el comercio intrarregional y las importaciones interregionales habrían registrado las mayores tasas de decrecimiento durante el 2009. Las importaciones interregionales, por su lado, registraron mínimos en torno al -9% en el 2009:1 y 2009:3, mientras que los inicios de la recuperación se dieron durante el 2010, principalmente en el primer (6,6%) y en el último (2,0%) trimestre. El comercio intrarregional tan sólo habría registrado dos tasas positivas (2010:3, 3,8% y 2011:2, 1,8%) desde que empezara a caer en el 2008:4. En el caso de las exportaciones interregionales, la caída ha sido tenue aunque prolongada, contando ya con tres trimestres consecutivos de suave recuperación desde 2010:4.

Gráfico 2.4. El comercio interior de Cataluña y otros indicadores.
Tasas de variación interanuales.



El **Gráfico 2.4** presenta la evolución del comercio interior de Cataluña (flujo intrarregional y de exportaciones interregionales) en comparación con su IPI y el VAB nacional (de agricultura e industria). En general, la evolución del IPI y del comercio interior ha sido similar hasta el 2008:1. Durante la crisis, el IPI recogió un intenso deterioro de su evolución, con fuertes caídas desde el 2008:1 al 2009:4, fecha en la que empezó a reactivarse. Por el contrario, el agregado del comercio interior, tras un periodo de estancamiento en el 2007, entró en tasas negativas hasta el 2010:2. Desde entonces, ha registrado un parón en su evolución, con la excepción de los leves repuntes del 2011:1 (0,9%) y el 2011:2 (1,9%). En el caso del IPI, tras crecer intensamente durante el 2010:1-2011:1, ha experimentado una decrecimiento del -2,3%. El VAB ha seguido avanzando en su corta senda de crecimiento.

Gráfico 3.4. El comercio de bienes de Cataluña según mercados.
Tasas de variación interanuales.



En el **Gráfico 3.4** se muestra la dinámica del comercio catalán en todos los mercados. El comercio internacional es el que ha sufrido de forma más severa las consecuencias de la crisis. El proceso de ajuste del comercio internacional en Cataluña ha estado marcado por proceso en "V", con una rápida y profunda recesión y una igualmente rápida recuperación. Donde las mayores caídas se registraron entre el 2008:4-2009:4, destacando las fuertes bajadas en la intensidad de las importaciones internacionales (-32,3%) en el 2009:2. En el caso del comercio con el resto de España, las importaciones interregionales y los flujos intrarregionales serían las series más afectadas, aunque sin llegar a rebasar caídas superiores al -5%. A lo largo del 2010 y en el 2011:1-2 el comercio inter e intrarregional aún no habría iniciado un proceso claro de recuperación, mientras que el internacional recoge altas tasas de expansión, principalmente en el caso de las exportaciones internacionales (15,5%, 2011:2).

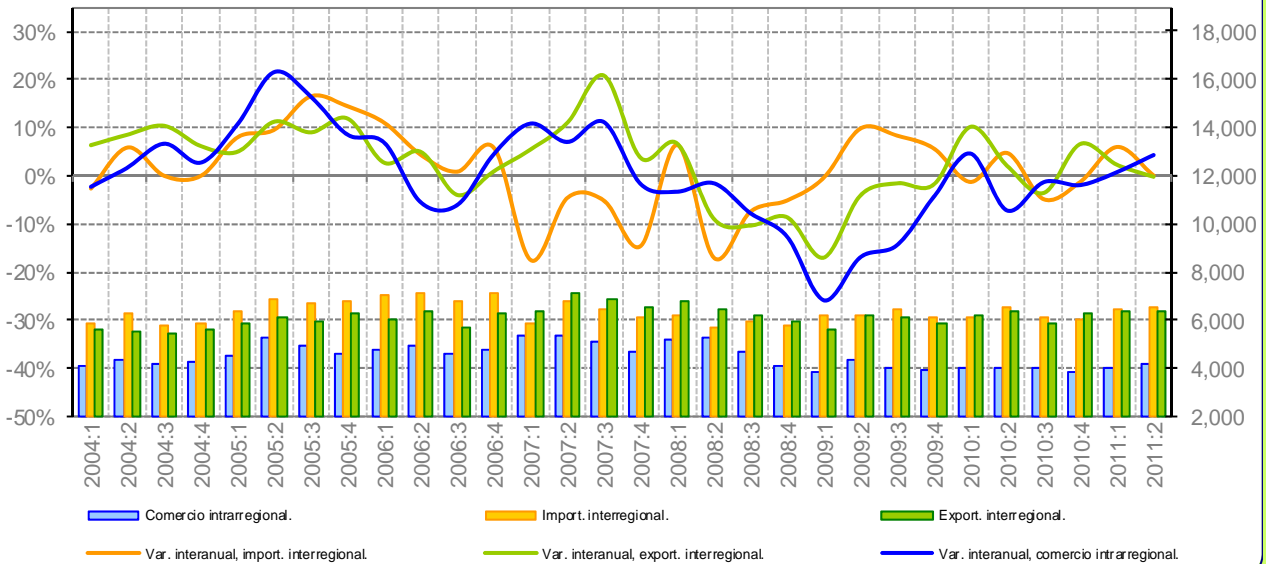
Tabla 2.4. Distribución espacial del comercio de bienes de Cataluña.

Millones de euros y tasas de variación interanuales	Propia CCAA (1)	EXPORTA A		IMPORTA DE		SALDO		PRODUCCIÓN EFECTIVA (1+2+3)
		ESPAÑA (2)	MUNDO (3)	ESPAÑA (4)	MUNDO (5)	ESPAÑA (2-4)	MUNDO (3-5)	
Promedio 95-00	30,947	36,987	25,250	20,329	34,808	16,658	-9,557	93,185
Promedio 01-08	41,302	47,654	42,375	25,882	64,480	21,772	-22,105	131,330
2008	42,500	50,485	50,514	27,939	77,127	22,546	-26,613	143,500
T-1 2009	10,051	12,560	9,791	6,477	14,011	6,082	-4,220	32,401
T-2 2009	10,512	12,464	10,338	6,981	13,777	5,483	-3,439	33,314
T-3 2009	9,672	12,290	10,401	6,625	14,281	5,665	-3,880	32,363
T-4 2009	9,908	12,169	10,931	6,864	15,388	5,305	-4,457	33,009
2009	40,142	49,483	41,461	26,948	57,456	22,535	-15,995	131,087
T-1 2010	9,828	12,346	11,276	6,908	15,616	5,438	-4,339	33,450
T-2 2010	9,939	12,423	11,943	6,951	17,254	5,471	-5,311	34,304
T-3 2010	10,037	11,952	12,122	6,714	16,294	5,237	-4,172	34,111
T-4 2010	9,186	12,712	13,254	7,002	17,760	5,710	-4,507	35,152
2010	38,990	49,432	48,595	27,575	66,924	21,857	-18,330	137,017
T-1 2011	9,796	12,567	13,346	6,917	18,192	5,651	-4,846	35,710
T-2 2011	10,075	12,715	13,794	6,952	18,173	5,764	-4,379	36,584
2008 Var. anual	-1.5%	-3.8%	1.7%	-2.6%	-3.8%	-5.3%	12.9%	-1.2%
T-1 2009	-7.0%	-2.3%	-25.1%	-8.9%	-32.2%	5.9%	44.4%	-11.8%
T-2 2009	-0.2%	-0.3%	-21.3%	1.6%	-32.3%	-2.5%	52.4%	-7.9%
T-3 2009	-10.3%	-3.4%	-16.7%	-8.9%	-22.6%	3.9%	35.0%	-10.1%
T-4 2009	-4.6%	-2.0%	-7.6%	2.6%	-12.8%	-7.3%	23.5%	-4.7%
2009 Var. anual	-5.5%	-2.0%	-17.9%	-3.5%	-25.5%	0.0%	39.9%	-8.7%
T-1 2010	-2.2%	-1.7%	15.2%	6.6%	11.5%	-10.6%	-2.8%	3.2%
T-2 2010	-5.4%	-0.3%	15.5%	-0.4%	25.2%	-0.2%	-54.4%	3.0%
T-3 2010	3.8%	-2.8%	16.5%	1.3%	14.1%	-7.5%	-7.5%	5.4%
T-4 2010	-7.3%	4.5%	21.2%	2.0%	15.4%	7.6%	-1.1%	6.5%
2010 Var. anual	-2.9%	-0.1%	17.2%	2.3%	16.5%	-3.0%	-14.6%	4.5%
T-1 2011	-0.3%	1.8%	18.4%	0.1%	16.5%	3.9%	-11.7%	6.8%
T-2 2011	1.4%	2.4%	15.5%	0.0%	5.3%	5.3%	17.6%	6.6%

En las tasas de variación de los saldos, el color azul indica si en el primer periodo de la tasa había superávit, y el rojo si había déficit. El signo + indica que el saldo mejora (saldo más positivo o menos negativo), y el - que empeora (saldo menos positivo o más negativo). Ejemplos: un saldo deficitario en el primer periodo que pasa a positivo (+rojo); un saldo deficitario que pasa a más deficitario (-rojo); un saldo positivo que pasa a menos positivo (-azul); etc.

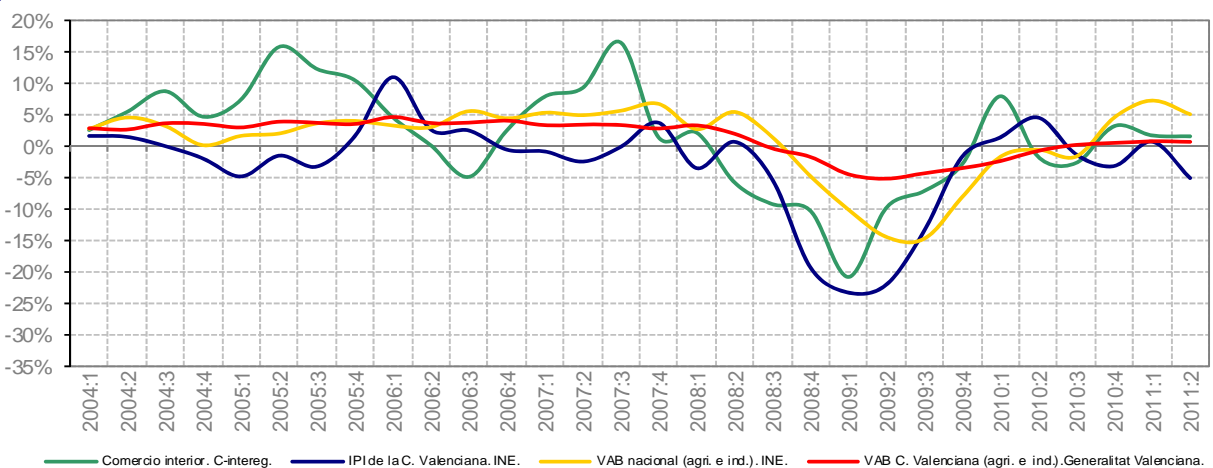
Comunidad Valenciana

Gráfico 1.5. Comercio interregional e intrarregional trimestral de la C. Valenciana.
Millones de euros y tasas de variación interanuales.



El **Gráfico 1.5** recoge la evolución del comercio de la Comunidad Valenciana dentro de España. Hasta el 2007 la evolución de los distintos mercados ha sido similar. A partir de esta fecha las importaciones interregionales sufrieron una fuerte contracción, con repuntes positivos en el 2008:1 y gran parte del 2009. Durante el resto del periodo no han seguido una tendencia clara. En el caso del comercio intrarregional su primera caída fue en 2007:4, pero es durante el periodo 2008:3-2009:4 cuando experimenta las mayores contracciones. El flujo de exportaciones interregionales ha sido el más estable, mostrando una mayor resistencia a la baja. Sin embargo, en el 2011:2 éstas registran leves tasas negativas (-0,2%), que podrían apuntar hacia una nueva recaída en los trimestres siguientes.

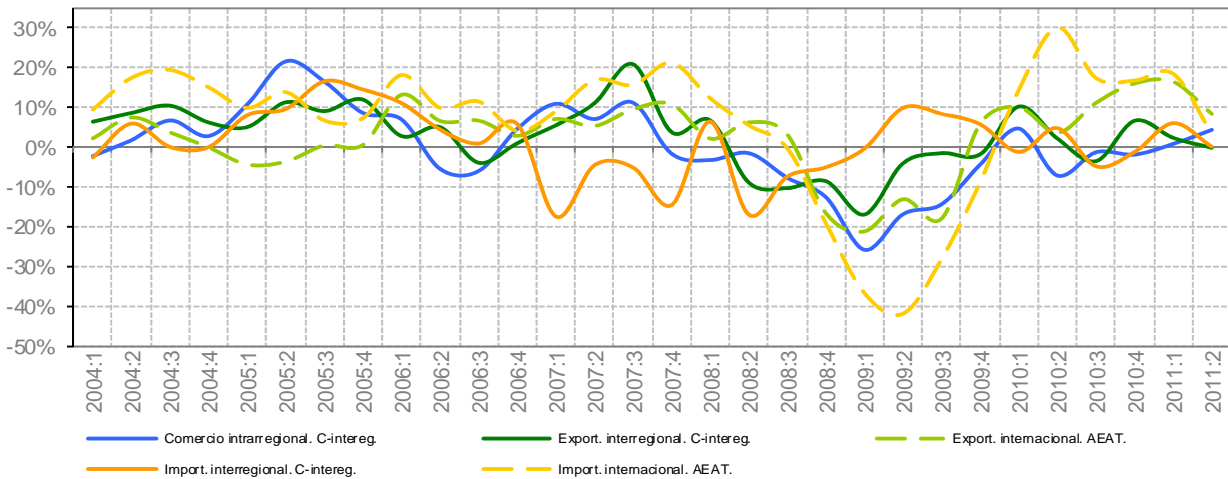
Gráfico 2.5. El comercio interior de la Comunidad Valenciana y otros indicadores.
Tasas de variación interanuales.



El **Gráfico 2.5** presenta la evolución del comercio interior de la Comunidad Valenciana, en comparación con otros indicadores de producción: IPI regional, VAB nacional y VAB regional (de agricultura e industria, en ambos casos). El agregado del comercio interior junto con el IPI regional, han sido las variables más vulnerables a la crisis, en contraste con la mayor resistencia del VAB regional. La moderación en la caída del IPI y del indicador de comercio interior ha sido rápida a partir del 2009:1, registrando tasas positivas del IPI y del comercio interior (1,2% y 7,8%) en el 2010:1. Según los últimos datos disponibles para el 2011:2, y una vez transcurrido el 2010:3, trimestre en el que se vieron los efectos de la retirada de los estímulos fiscales y la introducción de medidas de consolidación presupuestaria, los indicadores de VAB nacional y comercio interior han mantenido una trayectoria de suave recuperación. Por el contrario, el IPI ha seguido experimentado tasas negativas tras el impulso que supuso en su evolución el 2010:2.

Gráfico 3.5. El comercio de bienes de la Comunidad Valenciana según mercados.

Tasas de variación interanuales.



El **Gráfico 3.5** recoge la evolución del comercio de la Comunidad Valenciana en los principales mercados. La caída del comercio internacional llegó después de las de su comercio dentro de España, entre 2008:3-2008:4. Sin embargo, su contracción fue más aguda, llegando a mínimos en las importaciones internacionales del -41,9% (2009:2). La reducción del comercio interior fue más moderada. La caída del comercio intrarregional, muy vinculado a la construcción, la industria auxiliar del automóvil y de productos agrícolas, fue pronunciada, con mínimos en 2009:1. Aunque dicho flujo mostró una rápida recuperación hasta tasas positivas en el 2010:1, los datos del 2010:2 registran una recaída del -7,2%, con una moderación y posterior superación de las tasas negativas de los siguientes trimestres. Para los datos del 2011:2, sólo las exportaciones interregionales habrían sufrido una pequeña recesión. Destaca la moderación del crecimiento de las series del comercio internacional.

Tabla 2.5. Distribución espacial del comercio de bienes de la Comunidad Valenciana.

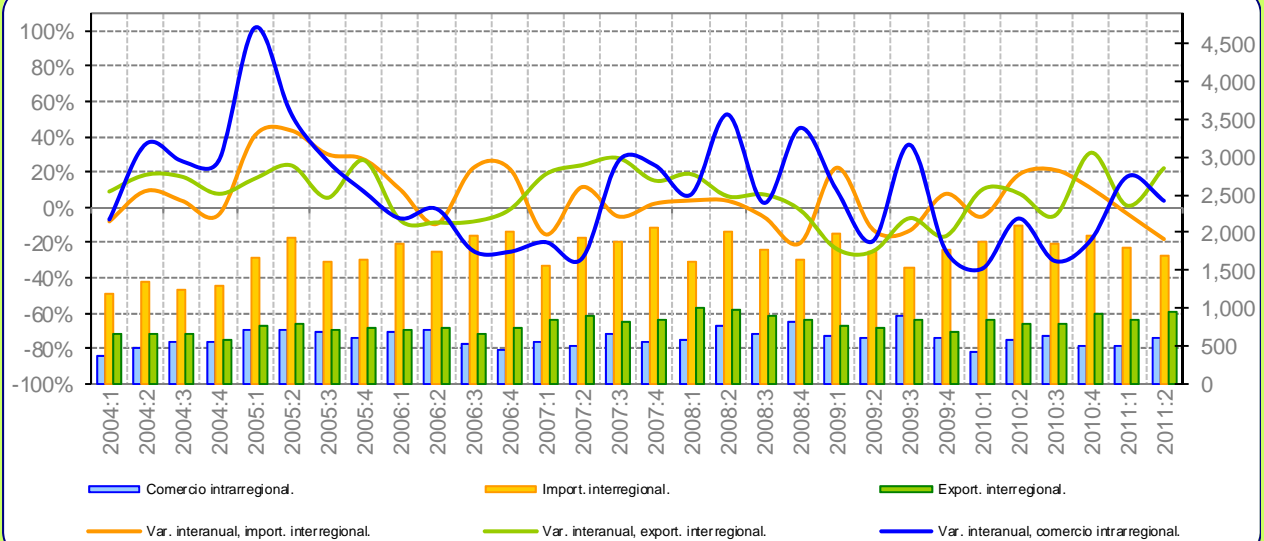
Millones de euros y tasas de variación interanuales	Propia CCAA (1)	EXPORTA A		IMPORTA DE		SALDO		PRODUCCIÓN EFECTIVA (1+2+3)
		ESPAÑA (2)	MUNDO (3)	ESPAÑA (4)	MUNDO (5)	ESPAÑA (2-4)	MUNDO (3-5)	
Promedio 95-00	11,898	17,142	12,471	18,543	9,277	-1,400	3,194	41,512
Promedio 01-08	17,769	22,843	17,619	24,807	18,056	-1,964	-436	58,232
2008	19,234	25,384	19,293	23,601	23,372	1,784	-4,079	63,912
T-1 2009	3,815	5,615	4,185	6,176	3,990	-561	194	13,615
T-2 2009	4,350	6,208	4,430	6,208	3,864	0	566	14,987
T-3 2009	4,044	6,072	3,614	6,464	4,036	-392	-422	13,730
T-4 2009	3,945	5,869	4,734	6,108	4,363	-240	371	14,548
2009	16,154	23,764	16,962	24,957	16,254	-1,193	708	56,880
T-1 2010	3,991	6,186	4,602	6,098	4,565	88	37	14,780
T-2 2010	4,036	6,338	4,587	6,502	5,026	-164	-439	14,962
T-3 2010	3,990	5,855	4,014	6,150	4,736	-295	-722	13,860
T-4 2010	3,869	6,257	5,490	6,031	5,092	226	398	15,616
2010	15,887	24,636	18,694	24,780	19,419	-144	-725	59,217
T-1 2011	4,021	6,327	5,357	6,463	5,406	-135	-49	15,706
T-2 2011	4,210	6,324	4,969	6,506	5,196	-182	-227	15,503
2008 Var. anual	-6.1%	-5.5%	-1.8%	-6.3%	-0.5%	5.5%	-6.0%	-4.6%
T-1 2009	-25.9%	-17.0%	-21.2%	-0.5%	-36.8%	-200.0%	119.4%	-21.0%
T-2 2009	-16.9%	-4.1%	-13.2%	10.1%	-41.9%	-100.0%	136.4%	-10.8%
T-3 2009	-14.4%	-1.6%	-18.0%	8.2%	-28.2%	-299.8%	65.1%	-10.3%
T-4 2009	-4.4%	-1.8%	5.9%	5.6%	-8.7%	-224.9%	219.5%	-0.2%
2009 Var. anual	-16.0%	-6.4%	-12.1%	5.7%	-30.5%	-166.9%	117.4%	-11.0%
T-1 2010	4.6%	10.2%	10.0%	-1.3%	14.4%	115.8%	-80.8%	8.6%
T-2 2010	-7.2%	2.1%	3.6%	4.7%	30.1%	-197061.5%	-177.6%	-0.2%
T-3 2010	-1.3%	-3.6%	11.1%	-4.9%	17.3%	24.9%	-70.9%	0.9%
T-4 2010	-1.9%	6.6%	16.0%	-1.3%	16.7%	194.2%	7.4%	7.3%
2010 Var. anual	-1.7%	3.7%	10.2%	-0.7%	19.5%	87.9%	-202.4%	4.1%
T-1 2011	0.8%	2.3%	16.4%	6.0%	18.4%	-253.3%	-230.9%	6.3%
T-2 2011	4.3%	-0.2%	8.3%	0.1%	3.4%	-11.1%	48.2%	3.6%

En las tasas de variación de los saldos, el color azul indica si en el primer periodo de la tasa había superávit, y el rojo si había déficit. El signo + indica que el saldo mejora (saldo más positivo o menos negativo), y el - que empeora (saldo menos positivo o más negativo). Ejemplos: un saldo deficitario en el primer periodo que pasa a positivo (+rojo); un saldo deficitario que pasa a más deficitario (-rojo); un saldo positivo que pasa a menos positivo (-azul); etc.

Extremadura

Gráfico 1.6. Comercio interior trimestral de Extremadura.

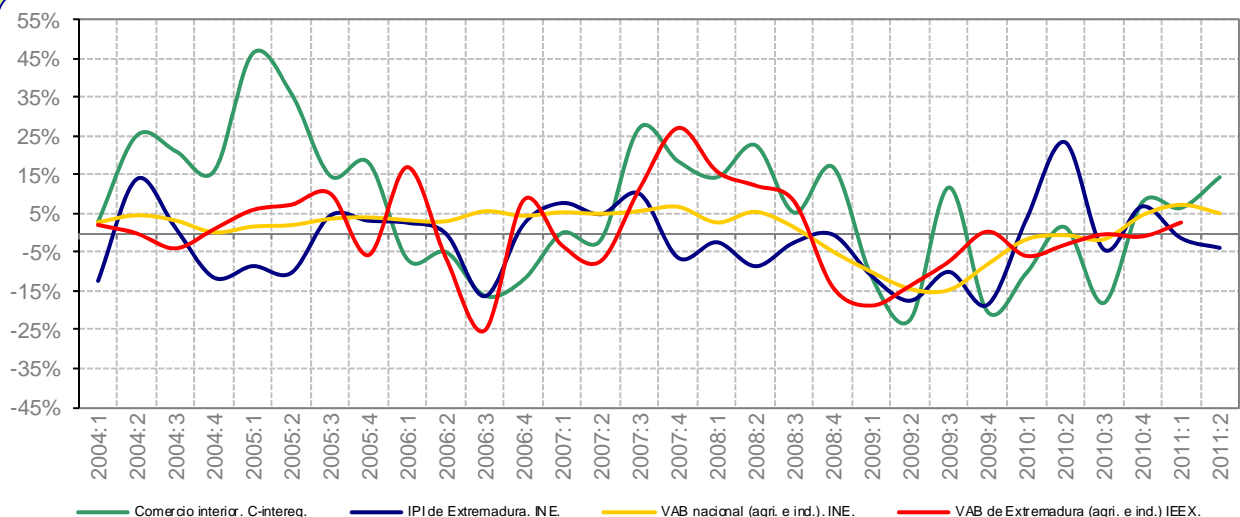
Millones de euros y tasas de variación interanuales.



El **Gráfico 1.6** contiene la evolución reciente del comercio intrarregional e interregional de Extremadura. En contra de lo habitual, su flujo de comercio intrarregional se ha mostrado altamente volátil durante todo el periodo, registrando marcados picos y valles. En este sentido, destacan las recientes caídas de este flujo intrarregional durante el 2010. En contraste con estas profundas tasas negativas, se prevé que en el 2011:1 y 2 que el comercio intrarregional se reactive un 17,6% y 3,7%, respectivamente. Por el contrario, la dinámica del comercio interregional ha sido algo más estable. Tanto las exportaciones como las importaciones interregionales mostraron tasas positivas hasta bien entrado el 2008 e iniciaron un proceso de recuperación entre subidas y bajadas desde el 2010:2. No obstante, desde el 2011:1 la importaciones interregionales han vuelto a contraerse (-18% en 2011:2).

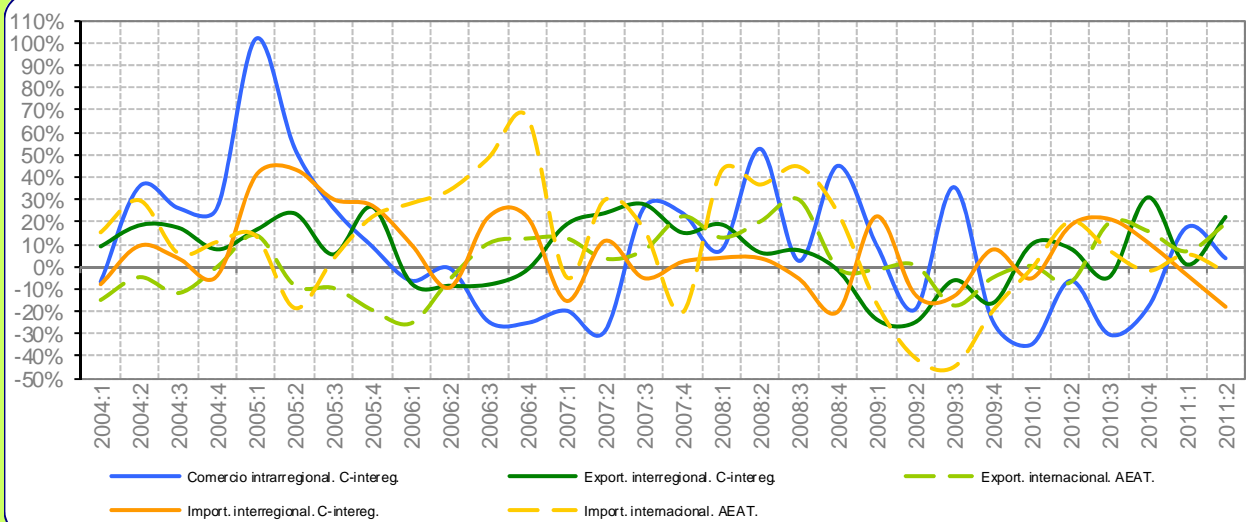
Gráfico 2.6. El comercio interior de Extremadura y otros indicadores.

Tasas de variación interanuales.



El **Gráfico 2.6** presenta la evolución del comercio interior de Extremadura, junto con el IPI de la región y el VAB nacional y regional (de agricultura e industria). La evolución del comercio y del IPI muestra fuertes altibajos frente al VAB nacional. Durante la crisis, el IPI inició antes su caída (2007:4), mientras que el VAB nacional y el regional no lo hicieron hasta el 2008:4. El comercio interior ha registrado fuertes caídas puntuales en 2009:2, 2009:4 y 2010:1. El VAB regional junto con el indicador de comercio fueron las series menos afectadas por la crisis. En el segundo trimestre del 2010, tan solo el IPI y el comercio interior habrían registrado tasas interanuales positivas. Tras las cifras negativas del 2010:3, del 2010:4 en adelante se recogen tasas positivas en dichas series, con la excepción del IPI.

Gráfico 3.6. El comercio de bienes de Extremadura según mercados.
Tasas de variación interanuales.



El **Gráfico 3.6** recoge la evolución del comercio de Extremadura en todos los mercados. Llama la atención la reducida sincronía de las series y su alta variabilidad. Sirva como muestra el fuerte crecimiento de las importaciones internacionales extremeñas del 2008:3 (44,7%), y su fuerte decrecimiento (-44,9%) en el 2009:3. Ya en la crisis, las exportaciones internacionales entraron en tasas negativas en el 2008:4, mientras que las importaciones lo hicieron en el 2009:1. La evolución de las importaciones y las exportaciones internacionales durante este periodo ha sido bastante heterogénea. Las exportaciones internacionales han recogido una caída moderada y una recuperación menos clara que en otras comunidades. Las importaciones internacionales registraron su mayor caída en 2009:2, seguidas de una recuperación poco clara desde el 2010:4. En el comercio interregional del 2011:2, destaca el fuerte crecimiento de las exportaciones (22,2%), frente a la contracción de las importaciones (-18%).

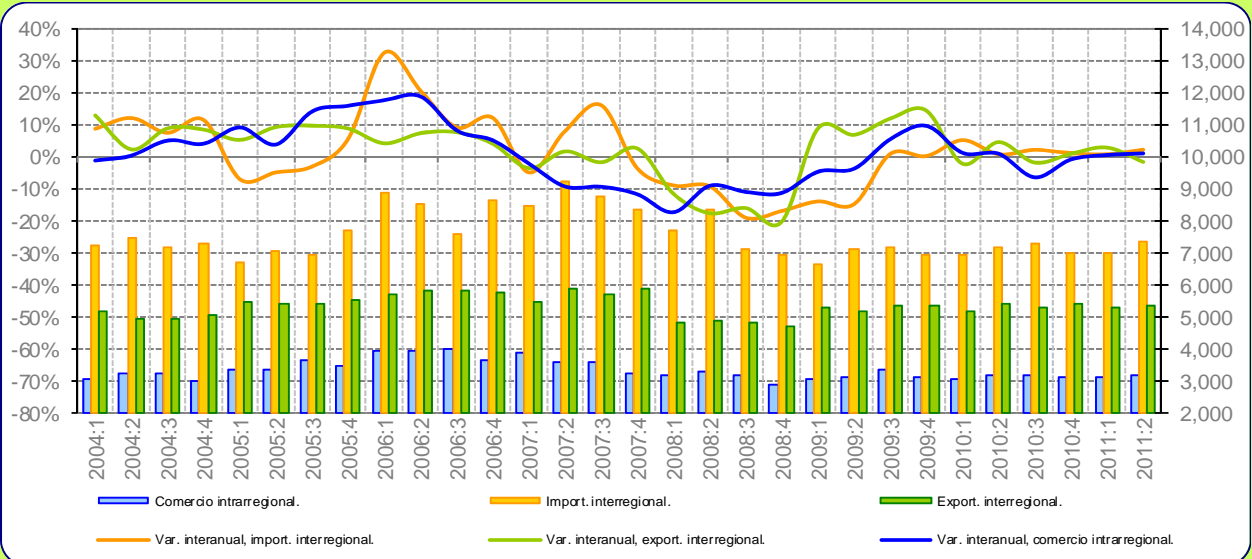
Tabla 2.6. Distribución espacial del comercio de bienes de Extremadura.

Millones de euros y tasa de variación interanual	Propia CCAA (1)	EXPORTA A		IMPORTA DE		SALDO		PRODUCCIÓN EFECTIVA (1+2+3)
		ESPAÑA (2)	MUNDO (3)	ESPAÑA (4)	MUNDO (5)	ESPAÑA (2-4)	MUNDO (3-5)	
Promedio 95-00	1,037	1,650	527	3,874	275	-2,225	252	3,213
Promedio 01-08	2,116	2,767	1,070	6,059	749	-3,292	320	5,952
2008	2,820	3,694	1,252	7,038	1,358	-3,344	-106	7,766
T-1 2009	639	767	273	1,980	236	-1,214	38	1,679
T-2 2009	612	726	325	1,756	212	-1,030	113	1,663
T-3 2009	906	835	305	1,533	225	-697	80	2,046
T-4 2009	613	697	268	1,767	247	-1,071	21	1,578
2009	2,770	3,025	1,171	7,037	920	-4,012	251	6,966
T-1 2010	416	843	274	1,876	234	-1,033	40	1,533
T-2 2010	573	785	302	2,079	255	-1,294	47	1,660
T-3 2010	630	795	365	1,859	241	-1,063	123	1,791
T-4 2010	501	912	310	1,957	242	-1,045	68	1,723
2010	2,120	3,335	1,251	7,770	972	-4,434	279	6,707
T-1 2011	489	851	293	1,806	246	-955	46	1,633
T-2 2011	594	959	360	1,704	249	-746	111	1,913
2008 Var. anual	25.3%	7.7%	15.6%	-5.2%	37.0%	16.3%	-215.6%	14.8%
T-1 2009	9.8%	-16.7%	-1.3%	12.7%	-16.4%	-45.1%	862.3%	-5.6%
T-2 2009	-19.2%	-27.7%	0.6%	-8.1%	-40.9%	-13.5%	411.7%	-20.2%
T-3 2009	35.5%	-8.6%	-17.4%	-12.0%	-44.9%	15.7%	306.8%	4.8%
T-4 2009	-24.5%	-18.6%	-5.0%	8.6%	-19.8%	-38.6%	180.7%	-19.1%
2009 Var. anual	-1.8%	-18.1%	-6.4%	0.0%	-32.2%	-20.0%	337.4%	-10.3%
T-1 2010	-34.9%	10.0%	0.3%	-5.3%	-0.9%	14.9%	7.4%	-8.7%
T-2 2010	-6.4%	8.1%	-7.1%	18.3%	20.2%	-25.6%	-58.5%	-0.2%
T-3 2010	-30.4%	-4.8%	19.5%	21.3%	7.2%	-52.5%	54.0%	-12.5%
T-4 2010	-18.3%	31.0%	15.9%	10.7%	-1.9%	2.4%	224.7%	9.2%
2010 Var. anual	-23.5%	10.3%	6.8%	10.4%	5.7%	-10.5%	10.9%	-3.7%
T-1 2011	17.6%	0.9%	6.8%	-3.7%	5.5%	7.5%	14.4%	6.5%
T-2 2011	3.7%	22.2%	19.1%	-18.0%	-2.4%	42.4%	136.5%	15.2%

En las tasas de variación de los saldos, el color azul indica si en el primer periodo de la tasa había superávit, y el rojo si había déficit. El signo + indica que el saldo mejora (saldo más positivo o menos negativo), y el - que empeora (saldo menos positivo o más negativo). Ejemplos: un saldo deficitario en el primer periodo que pasa a positivo (+rojo); un saldo deficitario que pasa a más deficitario (-rojo); un saldo positivo que pasa a menos positivo (-azul); etc.

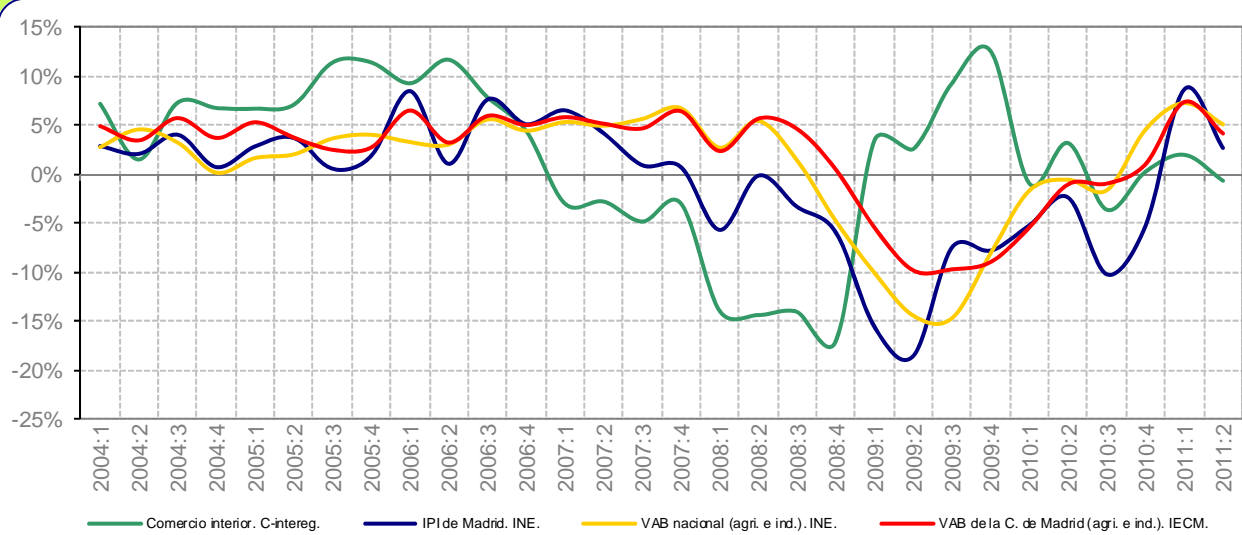
Comunidad de Madrid

Gráfico 1.7. Comercio interior trimestral de la Comunidad de Madrid.
Millones de euros y tasas de variación interanuales.



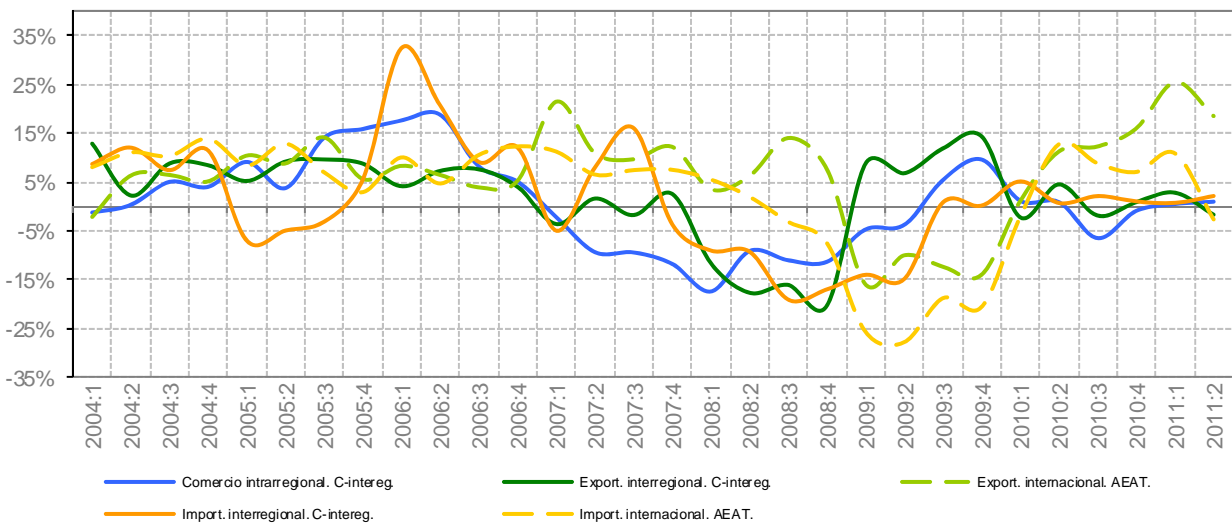
El **Gráfico 1.7** presenta la evolución de todos los componentes del comercio de la Comunidad de Madrid dentro de España. Nótese que al no incluir los flujos de producción y distribución eléctrica, el saldo es negativo. A comienzos del 2007 el comercio intrarregional comenzó a caer y las exportaciones interregionales se estancaron durante el año. Durante el 2008 las exportaciones interregionales sufrieron su mayor caída, que fue compensada inmediatamente durante el 2009. Las importaciones interregionales sufrieron su mayor contracción entre el 2008:4-2009:2. Los datos disponibles desde el 2009:4 hasta el 2011:2 recogen el estancamiento de todas las series, con una caída de las exportaciones interregionales en 2011:2, en línea con la atonía de la demanda de las comunidades próximas.

Gráfico 2.7. El comercio interior de la Comunidad de Madrid y otros indicadores.
Tasas de variación interanuales.



El **Gráfico 2.7** muestra la evolución del comercio interior con origen en la Comunidad de Madrid, frente al IPI y el VAB regional y el VAB nacional (de agricultura e industria). Como es habitual, la evolución de estos indicadores de actividad ha sido más estable que la del agregado del comercio. Así, frente a una evolución bastante plana de todos los indicadores de producción, destaca el auge del comercio de mediados del 2006 y su fuerte caída ya desde el 2007:1, consecuencia principalmente de la contribución negativa del comercio intrarregional. La caída del IPI se retrasó al 2008:1 y la del VAB regional al 2009:1. La serie del comercio interior fue la primera en mostrar síntomas de recuperación. Según los últimos datos disponibles, en el 2011:2 el comercio interior volvería a decrecer.

Gráfico 3.7. El comercio de bienes de la Comunidad de Madrid según mercados.
Tasas de variación interanuales.



El **Gráfico 3.7** muestra el comercio de la Comunidad de Madrid en todos los mercados. Los flujos de comercio dentro de España recogen los primeros efectos de la crisis desde el 2007:1. Por el contrario, el comercio internacional mantiene una tónica más positiva y estable: las importaciones no decrecen hasta el 2008:3, con una tasa mínima en el 2009:2 (-27,8%), mientras que las exportaciones lo hacen en el 2009:1, con mínimos del -15,9%. En el 2010:2 los flujos internacionales ya habrían alcanzado un crecimiento positivo de cierta magnitud (11,2% para las exportaciones y 12,7% para las importaciones). Los últimos datos para el 2011:2 recogen unas exportaciones internacionales crecientes (18,5%), aunque interiores a las anteriores, y unas importaciones que han vuelto a contraerse (-2,6%) tras su expansión del 2010:1 al 2011:1. El comercio interregional, no ha mostrado grandes cambios en su comportamiento desde el 2010, manteniéndose con tasas bajas hasta el 2011:2.

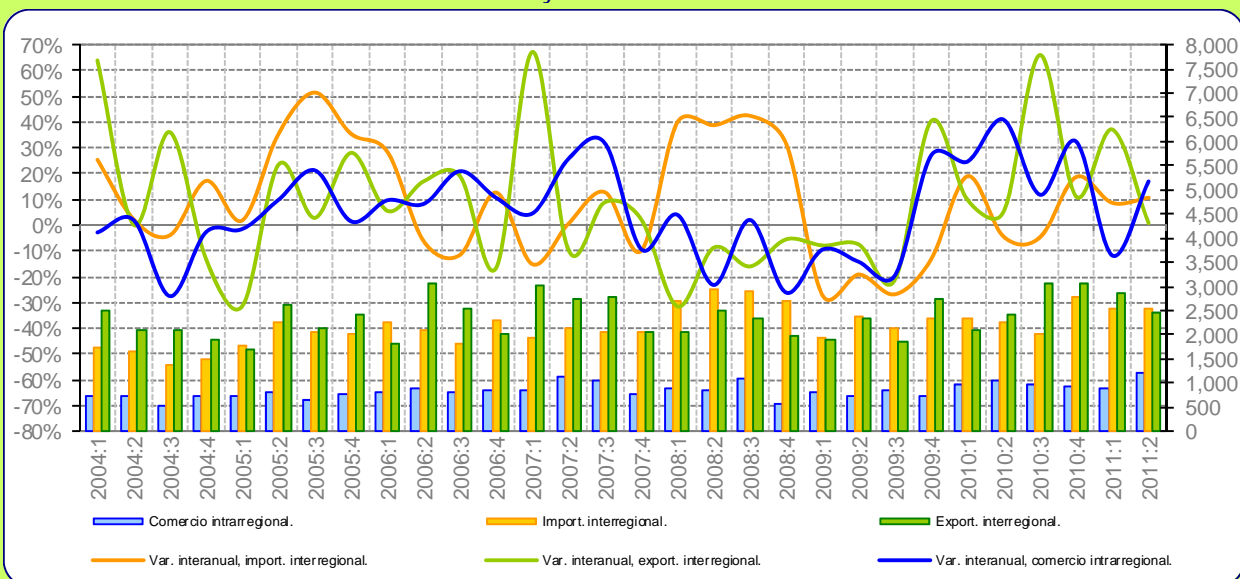
Tabla 2.7. Distribución espacial del comercio de bienes de la Comunidad de Madrid.

Millones de euros y tasas de variación interanuales	Propia CCAA (1)	EXPORTA A		IMPORTA DE		SALDO		PRODUCCIÓN EFECTIVA (1+2+3)
		ESPAÑA (2)	MUNDO (3)	ESPAÑA (4)	MUNDO (5)	ESPAÑA (2-4)	MUNDO (3-5)	
Promedio 95-00	10,715	18,010	10,070	20,298	28,855	-2,288	-18,785	38,794
Promedio 01-08	13,351	20,857	16,967	29,322	51,465	-8,465	-34,497	51,175
2008	12,534	19,188	21,854	30,057	61,775	-10,869	-39,922	53,576
T-1 2009	3,047	5,276	4,577	6,617	12,087	-1,341	-7,510	12,900
T-2 2009	3,145	5,185	4,826	7,118	11,363	-1,932	-6,537	13,157
T-3 2009	3,379	5,364	4,741	7,154	11,388	-1,790	-6,647	13,485
T-4 2009	3,139	5,359	4,853	6,925	12,532	-1,566	-7,679	13,351
2009	12,710	21,185	18,997	27,814	47,370	-6,629	-28,373	52,892
T-1 2010	3,082	5,159	4,629	6,957	11,830	-1,799	-7,201	12,870
T-2 2010	3,173	5,420	5,369	7,167	12,810	-1,748	-7,441	13,962
T-3 2010	3,160	5,264	5,323	7,306	12,394	-2,042	-7,071	13,747
T-4 2010	3,111	5,406	5,628	6,997	13,417	-1,591	-7,789	14,144
2010	12,526	21,248	20,948	28,428	50,451	-7,179	-29,502	54,723
T-1 2011	3,097	5,304	5,806	7,008	13,115	-1,704	-7,309	14,208
T-2 2011	3,204	5,328	6,362	7,321	12,472	-1,993	-6,110	14,895
2008 Var. anual	-12.3%	-16.5%	7.7%	-13.5%	-0.9%	7.7%	5.1%	-6.9%
T-1 2009	-4.7%	8.8%	-15.9%	-14.1%	-25.7%	52.9%	30.6%	-4.4%
T-2 2009	-3.8%	6.8%	-10.0%	-14.6%	-27.8%	44.5%	36.9%	-2.4%
T-3 2009	5.4%	11.9%	-12.3%	0.7%	-18.7%	22.4%	22.8%	0.6%
T-4 2009	9.6%	14.3%	-14.0%	0.1%	-20.5%	29.9%	24.2%	1.2%
2009 Var. anual	1.4%	10.4%	-13.1%	-7.5%	-23.3%	39.0%	28.9%	-1.3%
T-1 2010	1.2%	-2.2%	1.1%	5.1%	-2.1%	-34.1%	4.1%	-0.2%
T-2 2010	0.9%	4.5%	11.2%	0.7%	12.7%	9.6%	-13.8%	6.1%
T-3 2010	-6.5%	-1.9%	12.3%	2.1%	8.8%	-14.1%	-6.4%	1.9%
T-4 2010	-0.9%	0.9%	16.0%	1.0%	7.1%	-1.6%	-1.4%	5.9%
2010 Var. anual	-1.4%	0.3%	10.3%	2.2%	6.5%	-8.3%	-4.0%	3.5%
T-1 2011	0.5%	2.8%	25.4%	0.7%	10.9%	5.3%	-1.5%	10.4%
T-2 2011	1.0%	-1.7%	18.5%	2.1%	-2.6%	-14.0%	17.9%	6.7%

En las tasas de variación de los saldos, el color azul indica si en el primer periodo de la tasa había superávit, y el rojo si había déficit. El signo + indica que el saldo mejora (saldo más positivo o menos negativo), y el - que empeora (saldo menos positivo o más negativo). Ejemplos: un saldo deficitario en el primer periodo que pasa a positivo (+rojo); un saldo deficitario que pasa a más deficitario (-rojo); un saldo positivo que pasa a menos positivo (-azul); etc.

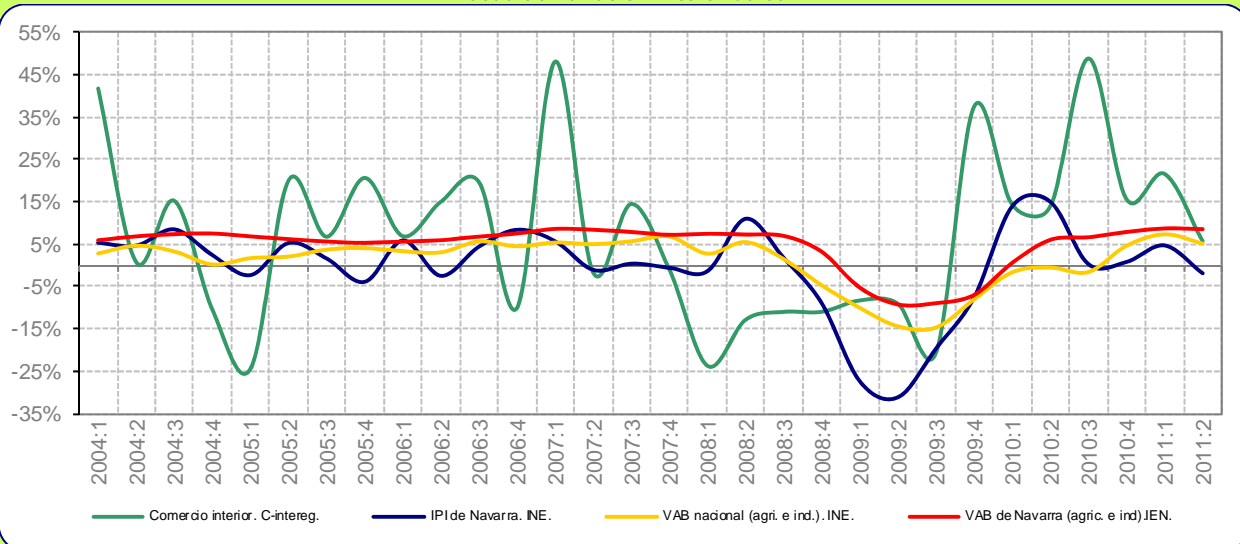
Navarra

Gráfico 1.8. Comercio interregional e intrarregional trimestral de Navarra.
Millones de euros y tasas de variación interanuales.



El **Gráfico 1.8** recoge el comercio de la Comunidad Foral de Navarra en España. Las importaciones interregionales recogen un vigoroso crecimiento durante el 2008, antes de precipitarse en el 2009. Las exportaciones interregionales sufrieron sus mayores caídas entre el 2007:4 y el 2009:3, mostrando desde entonces una recuperación marcada por altos picos de crecimiento. El comercio intrarregional recogió los primeros signos de debilidad en el 2007:4, sin llegar a crecer hasta el 2009:4, trimestre en el que lo hace de forma intensa. Según los nuevos indicadores disponibles, las exportaciones interregionales del 2010:3 presentaron un crecimiento muy fuerte, superior al previsto en estimaciones anteriores. Según los datos del 2011:2, las exportaciones interregionales se habrían desplomado (0,8%), mientras que las importaciones y el comercio intra crecen por encima de 10%.

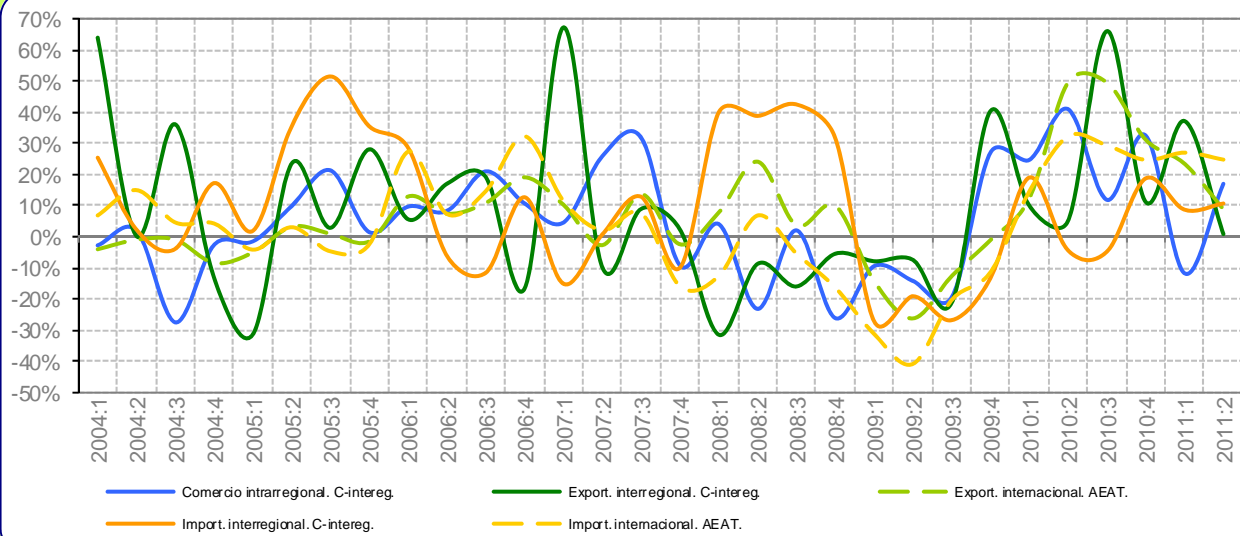
Gráfico 2.8. El comercio interior de Navarra y otros indicadores.
Tasas de variación interanuales.



El **Gráfico 2.8** presenta la evolución del comercio interior de Navarra, junto con la del IPI regional y la del VAB regional y nacional (de agricultura e industria). El indicador de comercio interior ha sido el más variable, seguido del IPI regional. Por el contrario, las series del VAB se han presentado más estables durante todo el periodo. El indicador de comercio interior fue la primera de las series (2008:1) en sufrir las consecuencias de la crisis. Desde el 2008:4 el IPI también experimentó fuertes tasas negativas, cuyo máximo descenso en su evolución se alcanzó en el 2009:2 (-31,2%). En términos de recuperación, el indicador de comercio interior ha mostrado una trayectoria muy positiva desde el 2009:4. De forma similar, el IPI navarro presentó una rápida recuperación (2009:2-2010:2), pero seguida de un claro estancamiento en su evolución desde el 2010:3 hasta el 2011:2.

Gráfico 3.8. El comercio de bienes de Navarra según mercados.

Tasas de variación interanuales.



El **Gráfico 3.8** muestra el comercio navarro en relación con todos los mercados. En el contexto internacional, fueron las importaciones interregionales las primeras en mostrar cierta fragilidad (2007:1). Del mismo modo, dentro del comercio internacional fueron las importaciones el flujo que en primer lugar experimentó tasas negativas en su evolución (2007:4). Cabe destacar la brusca caída que éstas soportaron entre el 2008:3 y el 2009:2 (-40,9%) y su igualmente rápida recuperación desde 2010:2. En cambio, las exportaciones internacionales han sido más robustas ante la crisis, comenzando a caer desde el 2009:1. Del mismo modo, las exportaciones internacionales iniciaron pronto su recuperación (2010). En el 2011:2 todas las variables muestran tasas positivas, destacando el bajo crecimiento de las exportaciones interregionales (0,8%) y el elevado de las importaciones internacionales (24%).

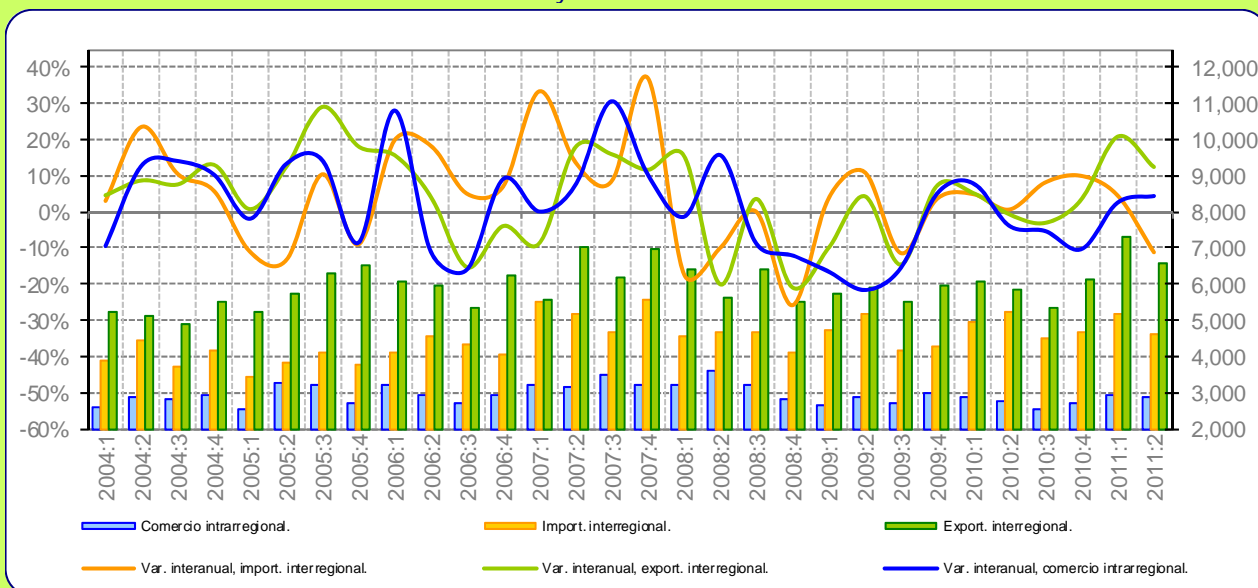
Tabla 2.8. Distribución espacial del comercio de bienes de Navarra.

Millones de euros y tasas de variación interanuales	Propia CCAA (1)	EXPORTA A		IMPORTA DE		SALDO		PRODUCCIÓN EFECTIVA (1+2+3)
		ESPAÑA (2)	MUNDO (3)	ESPAÑA (4)	MUNDO (5)	ESPAÑA (2-4)	MUNDO (3-5)	
Promedio 95-00	1,631	5,120	3,686	5,531	2,616	-412	1,070	10,436
Promedio 01-08	2,960	8,532	5,160	7,746	4,552	786	608	16,651
2008	3,368	8,871	6,379	11,246	4,909	-2,375	1,470	18,618
T-1 2009	790	1,908	1,374	1,955	887	-46	487	4,073
T-2 2009	736	2,318	1,313	2,382	844	-64	468	4,367
T-3 2009	865	1,840	1,301	2,130	903	-290	397	4,006
T-4 2009	715	2,749	1,490	2,347	935	403	555	4,954
2009	3,106	8,816	5,478	8,814	3,570	2	1,908	17,400
T-1 2010	985	2,097	1,544	2,326	1,016	-229	528	4,627
T-2 2010	1,037	2,437	1,964	2,276	1,117	161	847	5,439
T-3 2010	968	3,056	1,945	2,028	1,169	1,027	776	5,968
T-4 2010	947	3,056	1,954	2,786	1,166	269	788	5,956
2010	3,937	10,646	7,407	9,417	4,467	1,228	2,940	21,990
T-1 2011	869	2,876	1,906	2,528	1,290	349	616	5,652
T-2 2011	1,213	2,457	2,138	2,519	1,393	-62	745	5,809
2008 Var. anual	-10.7%	-16.5%	11.3%	38.2%	-6.9%	-195.5%	224.1%	-7.5%
T-1 2009	-9.5%	-9.2%	-14.3%	-26.6%	-31.2%	91.8%	55.8%	-11.0%
T-2 2009	-14.2%	-4.7%	-26.3%	-19.8%	-40.9%	88.1%	33.2%	-13.9%
T-3 2009	-19.5%	-19.9%	-12.7%	-28.0%	-20.3%	56.1%	11.8%	-17.6%
T-4 2009	27.0%	34.6%	-1.1%	-11.5%	-11.4%	165.9%	23.1%	20.5%
2009 Var. anual	-7.8%	-0.6%	-14.1%	-21.6%	-27.3%	100.1%	29.8%	-6.5%
T-1 2010	24.7%	9.9%	12.4%	19.0%	14.5%	-393.1%	8.4%	13.6%
T-2 2010	41.0%	5.1%	49.6%	-4.4%	32.2%	350.6%	80.9%	24.5%
T-3 2010	11.8%	66.1%	49.5%	-4.8%	29.3%	453.9%	95.4%	49.0%
T-4 2010	32.5%	11.1%	31.1%	18.7%	24.7%	-33.1%	42.0%	20.2%
2010 Var. anual	26.8%	20.8%	35.2%	6.8%	25.1%	69835.6%	54.1%	26.4%
T-1 2011	-11.8%	37.2%	23.4%	8.7%	27.0%	252.3%	16.6%	22.2%
T-2 2011	17.0%	0.8%	8.8%	10.7%	24.8%	-138.6%	-12.1%	6.8%

En las tasas de variación de los saldos, el color azul indica si en el primer periodo de la tasa había superávit, y el rojo si había déficit. El signo + indica que el saldo mejora (saldo más positivo o menos negativo), y el - que empeora (saldo menos positivo o más negativo). Ejemplos: un saldo deficitario en el primer periodo que pasa a positivo (+rojo); un saldo deficitario que pasa a más deficitario (-rojo); un saldo positivo que pasa a menos positivo (-azul); etc.

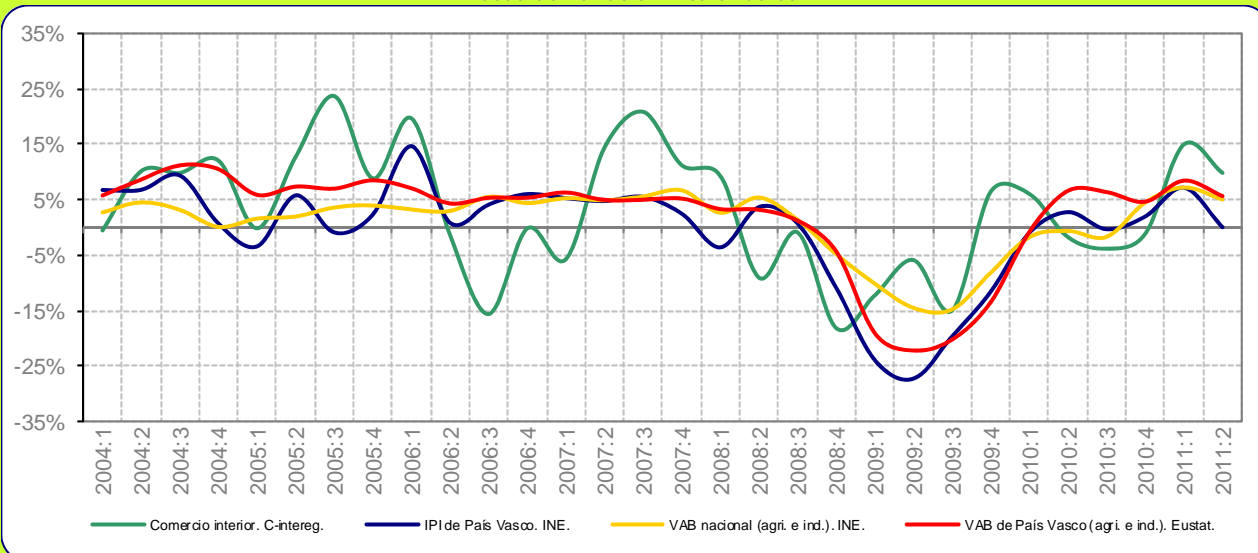
País Vasco

Gráfico 1.9. Comercio interregional e intrarregional trimestral del País Vasco.
Millones de euros y tasas de variación interanuales.



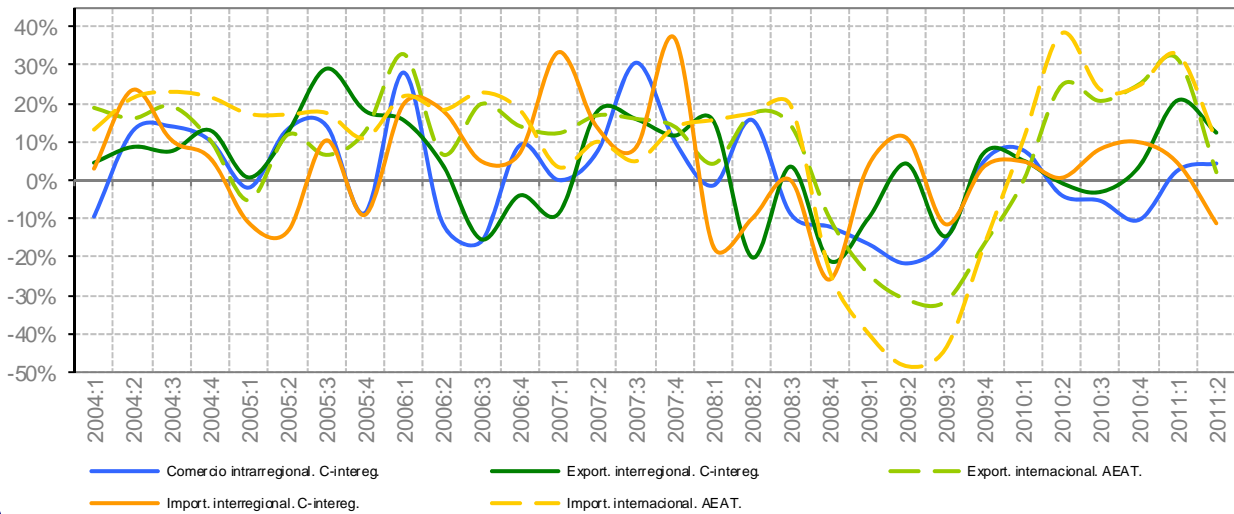
El **Gráfico 1.9** recoge la evolución del comercio del País Vasco dentro de España. El gráfico muestra una fuerte variabilidad del comercio intrarregional y su sensibilidad ante la crisis. Así mismo, se aprecia una elevada sincronía en la evolución de las exportaciones e importaciones interregionales en el último periodo. Entre el 2008:3 y el 2009:3 el comercio intrarregional vasco sufrió una acusada contracción, muy superior a la de los flujos interregionales. En la evolución del comercio interregional destacan los repuntes positivos del 2008:3 y del 2009:2, que rompen la tendencia negativa de su evolución. En el 2011:2 se observa una desaceleración de las exportaciones interregionales respecto al 2010:1, frente a un crecimiento sostenido del comercio intrarregional y la recaída de las importaciones.

Gráfico 2.9. El comercio interior de País Vasco y otros indicadores.
Tasas de variación interanuales.



El **Gráfico 2.9** recoge la trayectoria del agregado del comercio interior (comercio intrarregional y exportaciones interregionales) de País Vasco, la del IPI regional y la del VAB autonómico y nacional, sólo para los sectores de agricultura e industria. El indicador de comercio se ha mostrado más volátil que el resto de indicadores, registrando las mayores subidas del 2005 y 2007. En general, desde finales del 2008 todos los indicadores se encuentran bajo tasas negativas. Las mayores caídas se dieron en el IPI y, ligeramente menos intensas se dieron en el indicador de comercio. Según los últimos datos, el comercio interior habría sido el primero en crecer (2009:4) aunque habría sufrido una recaída entre el 2010:2 y 2010:4. En los dos últimos trimestres disponibles (2011:1-2) todas las series muestran una ligera recuperación en sus niveles, aunque también apuntan hacia una recaída en el 2011:3.

Gráfico 3.9. El comercio de bienes del País Vasco según mercados.
Tasas de variación interanuales.



El **Gráfico 3.9** presenta el comercio vasco en todos los mercados. Tanto las exportaciones como las importaciones internacionales han mostrado un comportamiento muy estable, registrando tasas interanuales positivas durante casi todos los trimestres del periodo 2003:4-2008:3. Sin embargo, a partir de esta última fecha, la caída de estas dos series ha sido ininterrumpida hasta el 2009:4, con mínimos del -48,4% (2009:2) en las importaciones y del -31,5% (2009:3) en las exportaciones. La caída del comercio internacional se desaceleró desde 2009:3, alcanzando tasas positivas en 2010:1 y aún superiores durante el 2010:2- 2011:1. Del 2011:2 destaca la bajada en el ritmo de crecimiento de los flujos internacionales, principalmente en las exportaciones internacionales (2,1%). Por su parte, el comercio interno refleja unas exportaciones algo menos dinámicas que en 2011:1; un flujo intrarregional de bajo pero estable crecimiento y unas importaciones interregionales con tasas negativas importantes (-11,2%).

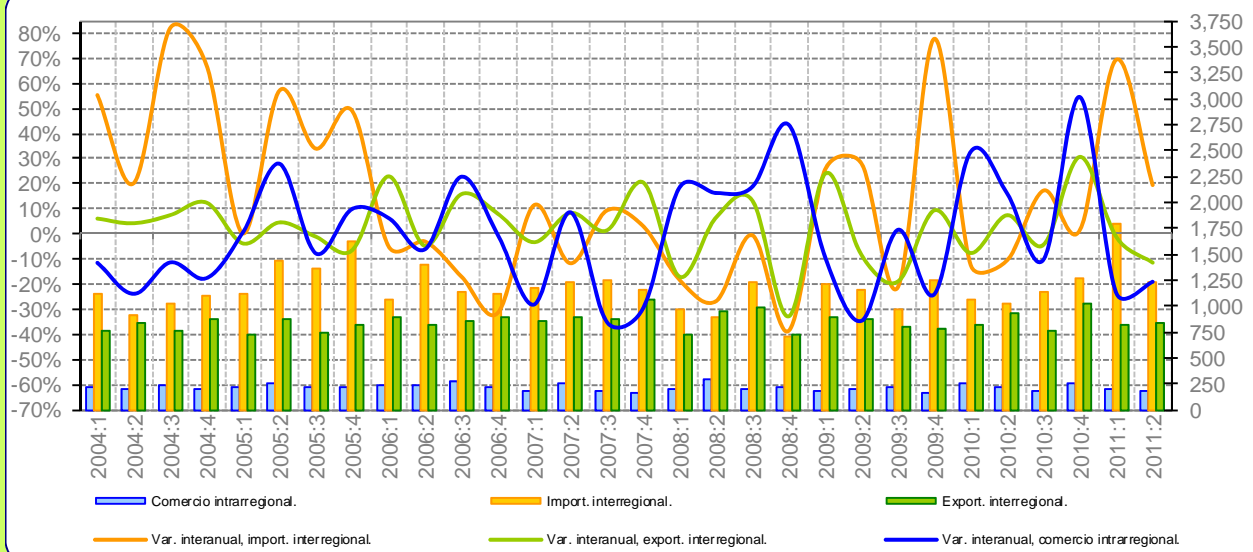
Tabla 2.9. Distribución espacial del comercio de bienes de País Vasco.

Millones de euros y tasas de variación interanuales	Propia CCAA (1)	EXPORTA A		IMPORTA DE		SALDO		PRODUCCIÓN EFECTIVA (1+2+3)
		ESPAÑA (2)	MUNDO (3)	ESPAÑA (4)	MUNDO (5)	ESPAÑA (2-4)	MUNDO (3-5)	
Promedio 95-00	6,590	13,386	8,965	11,754	7,118	1,632	1,848	28,942
Promedio 01-08	11,395	21,658	14,686	16,464	14,283	5,194	403	47,739
2008	12,846	23,995	20,279	18,001	20,117	5,994	162	57,121
T-1 2009	2,654	5,758	3,804	4,722	3,052	1,036	752	12,216
T-2 2009	2,843	5,884	3,942	5,171	2,973	714	969	12,669
T-3 2009	2,700	5,485	3,476	4,141	3,010	1,344	466	11,661
T-4 2009	2,983	5,931	3,721	4,260	3,258	1,670	462	12,634
2009	11,179	23,059	14,942	18,294	12,294	4,764	2,648	49,180
T-1 2010	2,865	6,058	3,787	4,955	3,364	1,104	423	12,710
T-2 2010	2,733	5,844	4,915	5,204	4,111	640	804	13,491
T-3 2010	2,556	5,318	4,194	4,479	3,721	839	473	12,068
T-4 2010	2,675	6,140	4,649	4,684	4,061	1,455	588	13,463
2010	10,828	23,360	17,545	19,322	15,257	4,038	2,288	51,733
T-1 2011	2,939	7,320	4,984	5,178	4,467	2,142	517	15,242
T-2 2011	2,853	6,569	5,020	4,621	4,540	1,948	479	14,442
2008 Var. anual	-1.9%	-7.0%	6.3%	-13.9%	6.4%	22.6%	-5.9%	-1.4%
T-1 2009	-16.5%	-10.0%	-24.3%	3.5%	-39.8%	-43.6%	1806.6%	-16.3%
T-2 2009	-21.6%	4.3%	-31.1%	11.7%	-48.4%	-29.5%	2196.5%	-15.5%
T-3 2009	-15.6%	-14.6%	-31.5%	-11.6%	-43.9%	-22.7%	262.5%	-20.7%
T-4 2009	5.0%	7.2%	-16.6%	3.3%	-17.0%	18.9%	-14.2%	-1.6%
2009 Var. anual	-13.0%	-3.9%	-26.3%	1.6%	-38.9%	-20.5%	1536.6%	-13.9%
T-1 2010	7.9%	5.2%	-0.4%	4.9%	10.2%	6.5%	-43.7%	4.0%
T-2 2010	-3.9%	-0.7%	24.7%	0.6%	38.3%	-10.3%	-17.0%	6.5%
T-3 2010	-5.3%	-3.0%	20.7%	8.2%	23.6%	-37.6%	1.5%	3.5%
T-4 2010	-10.3%	3.5%	25.0%	10.0%	24.6%	-12.9%	27.1%	6.6%
2010 Var. anual	-3.1%	1.3%	17.4%	5.6%	24.1%	-15.2%	-13.6%	5.2%
T-1 2011	2.6%	20.8%	31.6%	4.5%	32.8%	94.1%	22.1%	19.9%
T-2 2011	4.4%	12.4%	2.1%	-11.2%	10.5%	204.4%	-40.4%	7.0%

En las tasas de variación de los saldos, el color azul indica si en el primer periodo de la tasa había superávit, y el rojo si había déficit. El signo + indica que el saldo mejora (saldo más positivo o más negativo), y el - que empeora (saldo menos positivo o más negativo). Ejemplos: un saldo deficitario en el primer periodo que pasa a positivo (+rojo); un saldo deficitario que pasa a más deficitario (-rojo); un saldo positivo que pasa a menos positivo (-azul); etc.

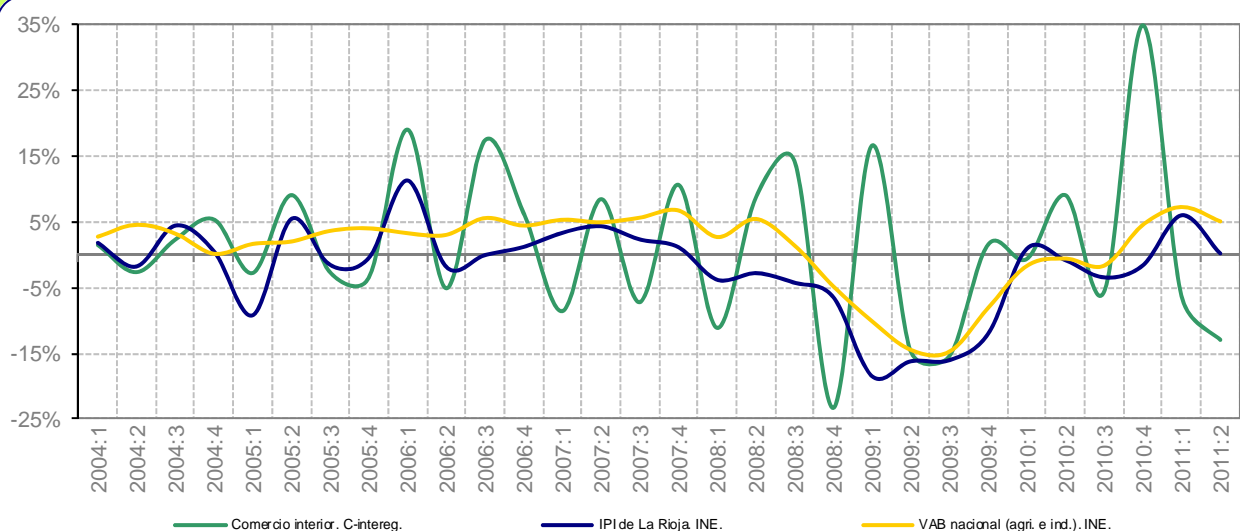
La Rioja

Gráfico 1.10. Comercio interregional e intrarregional trimestral de La Rioja.
Millones de euros y tasas de variación interanuales.



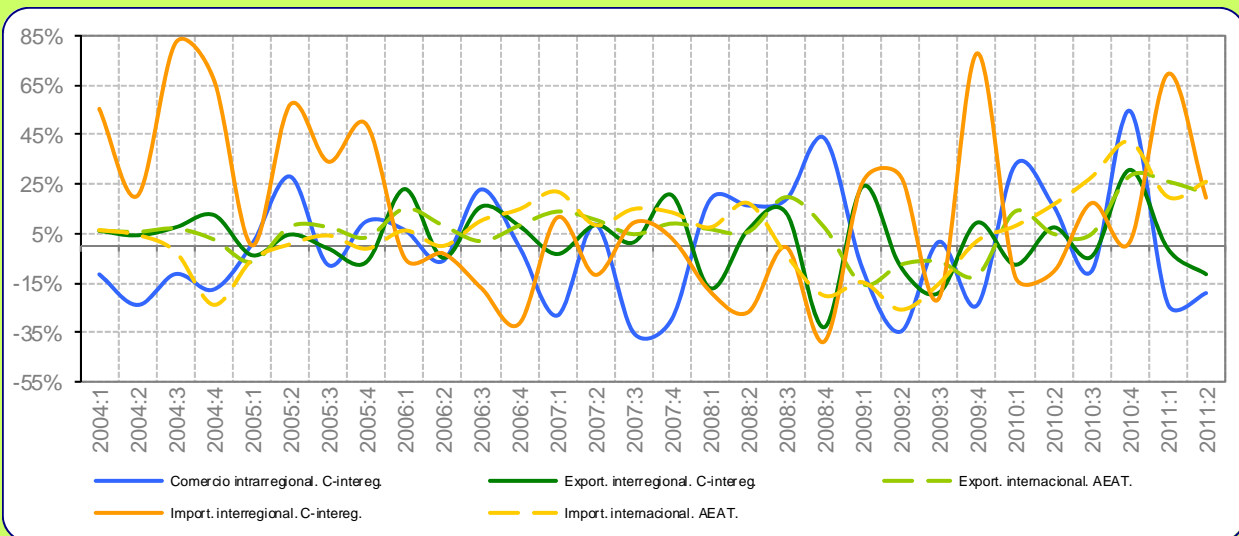
El **Gráfico 1.10** recoge el comportamiento trimestral del comercio intrarregional e interregional de La Rioja. En el periodo que se abarca desde el 2008 en adelante, se puede apreciar en qué medida la crisis económica se ha traducido en la evolución de las series. En rasgos generales, destaca el comportamiento fluctuante y predominantemente positivo de todos los flujos, particularmente en el caso del comercio interregional. La serie de exportaciones interregionales es la menos afectada, en la medida en que, aunque ha sufrido cambios en su trayectoria, no ha recogido grandes caídas y las ha alternado con trimestres positivos. Durante los dos últimos trimestres disponibles, las importaciones han ofrecido un enérgico crecimiento, aunque este ha sido mayor en el 2011:1 que en el 2011:2. Las exportaciones y el comercio intrarregional han vuelto a mostrar su vulnerabilidad.

Gráfico 2.10. El comercio interior de La Rioja y otros indicadores.
Tasas de variación interanuales.



El **Gráfico 2.10** presenta la evolución del comercio interior de La Rioja, en comparación con el IPI de la propia comunidad y el VAB nacional (de agricultura e industria). Se puede observar una cierta similitud entre la evolución del IPI y del comercio interior hasta el 2006:2. Desde el 2008 se observan las caídas más significativas del indicador de comercio interior junto con las del IPI. Sin embargo, mientras que la trayectoria del IPI ha estado marcada por caídas ininterrumpidas hasta el 2009:4, la del indicador de comercio registró ciertos repuntes positivos. La caída del VAB nacional se inició en el 2008:4, alcanzando mínimos similares a la de las otras series en el 2009:3. Desde 2010:4 el comercio interior ha seguido siendo un flujo muy volátil, que durante el 2011:1-2 ha vuelto a caer.

Gráfico 3.10. El comercio de bienes de La Rioja según mercados.
Tasas de variación interanuales.



El Gráfico 3.10 muestra el comercio de La Rioja en todos los mercados. La evolución de las series de comercio riojano dentro del ámbito nacional es bastante heterogénea, alternándose subidas y bajadas en los flujos interregionales y en el intrarregional. Por el contrario, su comercio exterior se ha mostrado más armonioso a lo largo de todo el periodo recogido. Previamente a la crisis, el comercio internacional ha registrado un crecimiento sostenido desde el 2005 hasta bien entrado el 2008. Durante la crisis, dentro del comercio internacional, la serie de las importaciones fue la primera en recoger los efectos de las crisis (2008:3), y al mismo tiempo la que registró las mayores caídas. Por el contrario, la reactivación de las importaciones internacionales fue igualmente intensa desde que comenzara a crecer en el 2009:4. En el 2011:2, el comercio intrarregional y las exportaciones interregionales son los únicos flujos que han retrocedido en su evolución, mientras que el resto de variables han seguido creciendo.

Tabla 2.10. Distribución espacial del comercio de bienes de La Rioja.

Millones de euros y tasas de variación interanuales	Propia CCAA (1)	EXPORTA A		IMPORTA DE		SALDO		PRODUCCIÓN EFECTIVA (1+2+3)
		ESPAÑA (2)	MUNDO (3)	ESPAÑA (4)	MUNDO (5)	ESPAÑA (2-4)	MUNDO (3-5)	
Promedio 95-00	611	2,620	678	2,536	485	84	192	3,909
Promedio 01-08	885	3,230	996	3,979	790	-749	206	5,111
2008	923	3,367	1,256	3,797	924	-429	331	5,546
T-1 2009	185	885	262	1,206	214	-321	48	1,331
T-2 2009	194	870	284	1,151	186	-280	98	1,348
T-3 2009	207	801	306	972	196	-171	109	1,314
T-4 2009	166	781	274	1,253	195	-473	80	1,221
2009	752	3,337	1,126	4,582	791	-1,245	335	5,215
T-1 2010	245	817	298	1,056	231	-238	67	1,361
T-2 2010	225	935	298	1,029	217	-93	81	1,458
T-3 2010	186	766	320	1,140	251	-374	70	1,272
T-4 2010	257	1,020	352	1,271	277	-251	75	1,628
2010	913	3,538	1,268	4,495	976	-957	292	5,720
T-1 2011	188	807	376	1,789	277	-981	98	1,371
T-2 2011	182	828	362	1,229	273	-401	88	1,371
2008 Var. anual	22.9%	-8.7%	9.7%	-20.8%	-0.3%	61.1%	52.4%	-0.7%
T-1 2009	-9.3%	12.3%	-15.5%	52.7%	-14.7%	-27658.4%	-18.8%	2.3%
T-2 2009	-34.6%	-2.6%	-7.6%	14.9%	-25.8%	-160.5%	72.4%	-10.0%
T-3 2009	1.6%	-17.6%	-6.4%	-24.8%	-15.3%	46.8%	15.4%	-12.6%
T-4 2009	-24.1%	9.4%	-12.1%	75.8%	1.9%	-131242.7%	-34.2%	-1.8%
2009 Var. anual	-18.5%	-0.9%	-10.3%	20.7%	-14.4%	-189.9%	1.1%	-6.0%
T-1 2010	32.8%	-7.6%	13.9%	-12.5%	8.0%	25.7%	40.4%	2.2%
T-2 2010	16.1%	7.4%	4.9%	-10.6%	16.7%	66.7%	-17.4%	8.2%
T-3 2010	-10.3%	-4.4%	4.8%	17.3%	27.8%	-119.0%	-36.4%	-3.2%
T-4 2010	54.5%	30.7%	28.2%	1.4%	42.1%	46.8%	-6.0%	33.4%
2010 Var. anual	21.4%	6.0%	12.6%	-1.9%	23.4%	23.1%	-12.7%	9.7%
T-1 2011	-23.6%	-1.2%	26.0%	69.4%	19.8%	-311.5%	47.4%	0.7%
T-2 2011	-19.1%	-11.5%	21.3%	19.4%	25.9%	-329.0%	8.9%	-6.0%

En las tasas de variación de los saldos, el color azul indica si en el primer periodo de la tasa había superávit, y el rojo si había déficit. El signo + indica que el saldo mejora (saldo más positivo o menos negativo), y el - que empeora (saldo menos positivo o más negativo). Ejemplos: un saldo deficitario en el primer periodo que pasa a positivo (+rojo); un saldo deficitario que pasa a más deficitario (-rojo); un saldo positivo que pasa a menos positivo (-azul); etc.

Anexo Metodológico.

Breve descripción de la metodología.

- El presente informe recoge la información más destacada procedente de la primera estimación del comercio intrarregional e interregional a nivel trimestral realizada en España hasta la fecha (Gallego et al, 2010).
- Para ello, en paralelo al procedimiento de estimación de la base de comercio de bienes a nivel anual (Llano et al, 2008a, 2008b, 2010), se han estimado los correspondientes vectores de comercio intrarregional e interregional de cada Comunidad Autónoma con el Resto de España, estimando para ello los flujos emitidos y recibidos en unidades físicas (Tm.) y monetarias (Euros). Por motivos de espacio este informe se centra exclusivamente en el análisis de los flujos en unidades monetarias.
- La metodología utilizada entronca con los trabajos previos sobre interpolación temporal y estimación de magnitudes trimestrales en España, haciendo uso de los métodos de interpolación de carácter uni-variante y multi-variantes (Chow-Lin y Denton) más eficientes para cada una de las Comunidades Autónomas según los indicadores disponibles y los comportamientos específicos de los residuos.
- La trimestralización del comercio descansa fundamentalmente sobre el uso de indicadores de alta frecuencia relativos a los movimientos intra e interregionales de mercancías en España (carretera y barco fundamentalmente). Como consecuencia se aporta una nueva familia de indicadores “puros” que pueden ser comparados con otros indicadores habituales del análisis coyuntural regional (VAB, IPI’s, consumo eléctrico,...).
- Los datos relativos al comercio internacional proceden de la trimestralización de los datos mensuales aportados por la Dirección General de Aduanas de la Agencia Española de Administración Tributaria (AEAT). Nótese que mediante la suma del comercio interior (intra + interregional) y el internacional se dispondría de un indicador adicional sobre la producción de bienes en cada una de las regiones para cada trimestre.

Referencias Bibliográficas.

- Gallego, N. Llano C., Pérez, J. (2010). El comercio interregional trimestral de bienes en España: metodología y primeros resultados. Documento de Trabajo. Instituto L.R. Klein. Marzo.
- Llano C., Esteban, A., Pérez, J., Pulido, A. (2008a): “[La base de datos C-interreg sobre el comercio interregional de bienes en España \(1995-2006\): metodología](#)”. Documento de Trabajo. Instituto L.R. Klein. Septiembre.
- Llano C., Esteban, A.; Pérez, J.; Pulido, A. (2008b): “[Metodología de estimación de la base de datos C-interreg sobre el comercio interregional de bienes en España \(1995-05\)](#)”. Ekonomiaz, N° 69. Vol:III, pp. 244-270.
- Llano, C., Esteban, A., Pulido, A., Pérez, J (2010): “[Opening the Interregional Trade Black Box: The C-interreg Database for the Spanish Economy \(1995-2005\)](#)”. International Regional Science Review, 33, 302-337.

Definiciones y claves interpretativas.

Exportación (e importación) interregional: flujos de mercancías con origen (destino) en una Comunidad Autónoma diferente a la de destino (origen).

Comercio intrarregional: flujos de mercancías con origen y destino en la misma Comunidad.

Total exportaciones interregionales: suma de todas las exportaciones interregionales con origen en una Comunidad y destino en el resto.

Comercio interior: suma del comercio intrarregional y exportaciones interregionales con origen en una Comunidad.

Comercio internacional: flujos de bienes entre una Comunidad y el resto del mundo excluido el resto de España.

Saldo comercial interregional: diferencia entre las exportaciones e importaciones interregionales de una Comunidad Autónoma.

IPI: Índice de Producción Industrial (INE).

VAB nacional: Valor Añadido Bruto nacional del sector agrario e industrial a precios de mercado (Contabilidad Nacional Trimestral del INE)

VAB regional: Valor Añadido Bruto del sector agrario e industrial a precios de mercado para aquellas Comunidades Autónomas que lo estiman con periodicidad trimestral. Cada serie corresponde a una fuente diferente.

Producción efectiva: la suma del comercio intra y las exportaciones interregionales e internacionales de una Comunidad equivale a la producción efectiva de sus sectores productores de bienes (agricultura+industria).

Nota importante: las cifras de comercio interregional trimestral no incluyen el comercio de la rama R16 de C-interreg (Producción y distribución de energía eléctrica, gas y agua). Dicha rama sí está incluida en los datos anuales de C-interreg habitualmente utilizados en los análisis estructurales del Proyecto. Según la metodología, los datos trimestrales del periodo 1995-2007 son compatibles con los datos anuales. Los datos de comercio interregional del periodo 2008-2009 no cuentan con restricción anual, y son considerados como una *predicción* dentro del periodo histórico. Sin embargo, los datos de comercio internacional y VAB son definitivos.