



# **Informe Trimestral**

## ***sobre el comercio internacional e interregional en España***

**Julio 2018**

**Institución promotora:**



**Instituciones patrocinadoras:**



# Índice

España .....	3
Cuadro: ¿Cómo será el comercio inter-regional en 2030? .....	6
Andalucía.....	11
Castilla y León.....	13
Castilla-La Mancha.....	15
Cataluña .....	17
Comunidad Valenciana.....	19
Extremadura .....	21
Comunidad de Madrid.....	23
País Vasco .....	25
Anexo Metodológico.....	27

## Nota importante

- En este informe se analizan brevemente la evolución de una colección novedosa de indicadores regionales relativos al comercio interior (intrarregional e interregional) de las Comunidades Autónomas españolas, que pueden ser comparados con los datos equivalentes de producción y comercio internacional.
- Dichos indicadores han sido estimados en el seno del **Proyecto C-intereg** según la metodología recogida en el **Anexo Metodológico** de este informe y en los documentos y artículos allí citados. Salvo nota en contrario, todas las series incluidas en este informe relativas al comercio interior tienen como fuente el Proyecto C-intereg. Los datos trimestrales son coherentes con los datos anuales estimados en la base de datos del proyecto (sin incluir la rama R16 de producción y distribución de energía eléctrica, gas y agua), que pueden ser consultada en la web [www.c-intereg.es](http://www.c-intereg.es).
- El informe recoge la evolución reciente de los indicadores trimestrales de comercio antes mencionados para el conjunto de la economía española, así como para las Comunidades Autónomas que actualmente forman parte de C-intereg. El análisis autonómico queda constituido por una serie de gráficos y tablas comunes. Aunque el análisis se centra en las Comunidades asociadas al proyecto, se quiere hacer hincapié en que la metodología utilizada ha permitido la estimación de series equivalentes y homogéneas para todas y cada una de las Comunidades Autónomas españolas. La información completa de dicha estimación está disponible para las Comunidades asociadas al proyecto. Las series de las Comunidades Autónomas no asociadas podrían ser solicitadas a la dirección del proyecto [info@c-intereg.es](mailto:info@c-intereg.es) cuyo Comité de Dirección determinará las condiciones y el coste de su difusión.

### Autores del informe<sup>1,2</sup>:

Carlos Llano Verduras  
Juan Pardo Fernández

<sup>1</sup> Los datos y comentarios ofrecidos en este informe recogen las opiniones de los autores, sin que puedan ser atribuidas a las instituciones patrocinadoras del proyecto o a las que originalmente aportaron la información estadística de base. Por ello, los autores asumen los posibles errores que se pudieran contener en el mismo.

<sup>2</sup> El Proyecto C-intereg quiere mostrar su gratitud a las instituciones colaboradoras del proyecto, la Agencia Española de Administración Tributaria y el Instituto de Estudios Turísticos, así como a todas las instituciones que han facilitado la información de base, con especial mención a la Subdirección General de Estadísticas del Ministerio de Fomento y al Servicio de Estadísticas de Puertos del Estado.

# España

**Tabla 1. Distribución geográfica del comercio de bienes en España.**

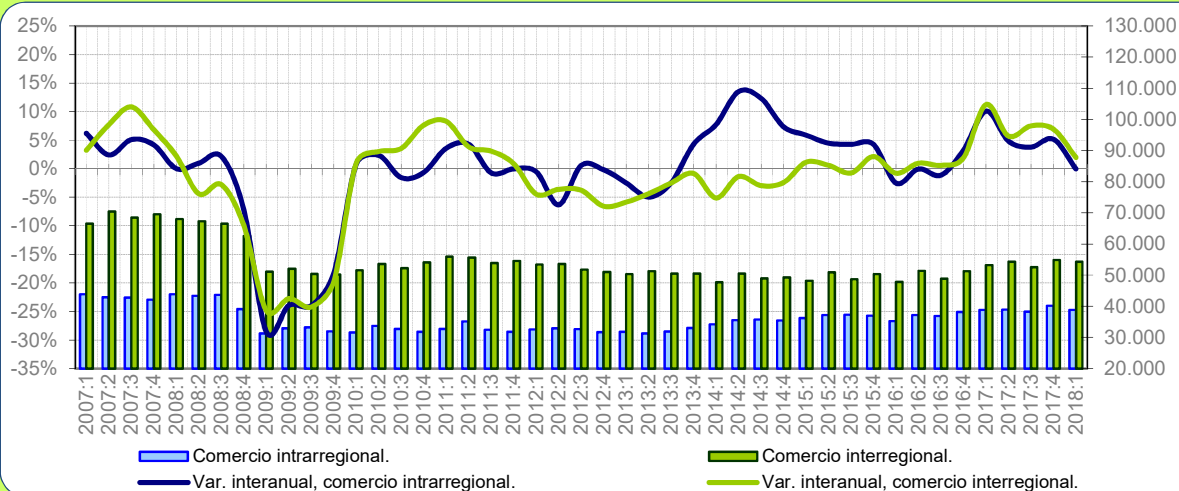
Millones de euros. Los datos anuales de comercio interior del 2017 de C-interreg son una predicción.

2017	Propia CCAA (1)	EXPORTA A		IMPORTA DE		SALDO INTERIOR (2-4)	SALDO EXTERIOR (3-5)	PRODUCCIÓN EFECTIVA (1+2+3)
		ESPAÑA (2)	MUNDO (3)	ESPAÑA (4)	MUNDO (5)			
Cataluña	39.045	38.983	70.829	21.657	84.322	17.326	-13.493	148.857
Andalucía	19.086	28.532	30.913	18.425	29.197	10.107	1.717	78.531
C. Valenciana	18.686	21.106	29.371	23.615	26.028	-2.509	3.343	69.162
C. de Madrid	11.439	14.801	30.510	25.168	60.885	-10.366	-30.374	56.751
País Vasco	11.312	15.197	23.860	14.727	18.641	470	5.220	50.369
Galicia	12.628	13.426	21.676	7.230	17.141	6.196	4.535	47.730
Castilla y León	11.007	18.424	15.598	17.894	13.398	530	2.200	45.029
Aragón	6.759	12.963	12.020	18.817	10.875	-5.854	1.145	31.742
Castilla-La Mancha	5.185	17.244	7.056	18.253	8.432	-1.009	-1.376	29.485
Murcia	4.205	10.068	10.457	8.532	9.668	1.535	789	24.729
Navarra	3.295	6.692	8.074	7.091	4.433	-399	3.641	18.060
Asturias	3.420	4.412	4.176	6.846	4.145	-2.434	31	12.007
Canarias	3.347	3.198	2.534	8.260	4.301	-5.063	-1.768	9.078
Extremadura	2.768	3.044	1.919	5.283	1.206	-2.239	713	7.730
Cantabria	1.677	3.404	2.319	4.113	1.952	-708	367	7.401
La Rioja	1.019	2.886	1.848	3.107	1.361	-220	487	5.753
Baleares	1.634	538	1.854	5.901	1.776	-5.363	78	4.025
<b>ESPAÑA</b>	<b>156.510</b>	<b>214.919</b>	<b>275.013</b>	<b>214.919</b>	<b>297.757</b>	<b>0</b>	<b>-22.745</b>	<b>646.442</b>

Nota: Las cifras de comercio internacional no incluyen Ceuta y Melilla (Base de datos DataComex del Ministerio de Economía y Competitividad).

**Gráfico 1. Evolución reciente del comercio interregional e intrarregional en España.**

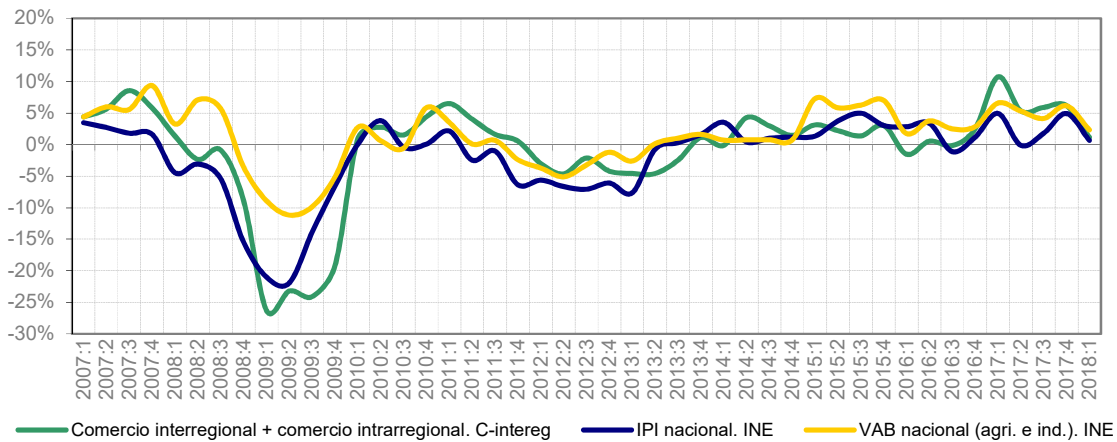
Millones de euros y tasas de variación interanuales.



El **Gráfico 1** muestra la evolución del comercio interregional e intrarregional en España, recogiendo la fuerte caída de los flujos en 2009, su progresiva recuperación en 2010 y 2011, y la recaída en 2012 y 2013. El flujo interregional alcanzó en el 2013:1 un nuevo mínimo; mientras que el comercio intrarregional registró tasas negativas, excepto en 2013:4, 2014:2 y 3. Con el 2014 el flujo interregional también volvió a repuntar. La evolución del 2015 ha sido positiva para ambas series. Dicha recuperación del comercio interior en 2015 se produjo en un contexto de moderación de los costes de producción, mejora de la evolución del consumo, moderación de la política fiscal, y de recuperación del empleo. El 2016 presentó una evolución más tibia, especialmente para el comercio intrarregional. Ambas series recuperaron tono en 2016:4. En el 2017 tras alcanzar un espectacular crecimiento por encima del 10% en el primer trimestre en ambas series (el mayor desde 2014), durante el resto del año se ha suavizado el crecimiento a valores ligeramente por encima del 5% en el comercio interregional y en torno al 5% en el comercio intrarregional. En el 2018:1 ambas series continúan creciendo, aunque a ritmos menores que en 2017, en torno al 1 y 2%.

**Gráfico 2. Comercio interior. IPI y VAB nacional (agricultura e industria).**

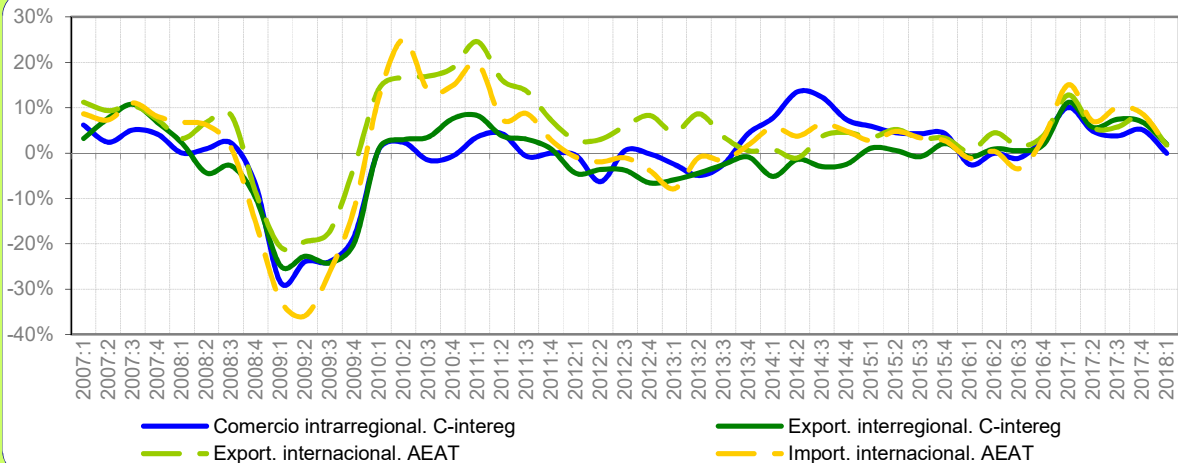
Tasas de variación interanuales.



El **Gráfico 2** muestra la evolución del comercio intrarregional + interregional (comercio interior), junto con la del IPI y la del VAB nacional (agricultura + industria). Tras las fuertes caídas del 2009, todas las series repuntaron en el 2010, aunque entrarían pronto en un nuevo receso (2011 y 2012). A partir del 2014, el comercio interior y el IPI volvieron a mostrar síntomas de recuperación. Dicha recuperación queda reflejada en el VAB a partir del 2015:1. Posteriormente, el indicador de comercio interior recogió tasas positivas desde el 2014:2 hasta el 2015:4. En el 2016:1 volvió a caer (-2,5%); y tras dos trimestres de atonía, en 2016:4 ha vuelto a crecer (2,6%), alcanzando en el 2017:1 el 12,3%. La recuperación apuntada por el IPI y el VAB nacional desde el 2015:1 fue más sólida. El 2017 fue un año bastante positivo para el comercio interior (intra e inter) registrando crecimientos elevados, también recogidos por el VAB y en menor medida por el IPI nacional. En 2018:1 todos los indicadores apuntarían hacia un crecimiento positivo, pero claramente más moderado que en 2017.

**Gráfico 3. Evolución interanual del comercio de bienes según mercados.**

Tasas de variación interanuales.



El **Gráfico 3** recoge la evolución del comercio interior e internacional. Tras la fuerte caída del 2009, todas las series salvo el flujo intrarregional registraron tasas positivas. Las exportaciones internacionales se reactivaron con la recuperación de la UE. Las importaciones crecieron de forma rápida, pero manteniendo un tono menos dinámico. Durante el 2012 las importaciones internacionales se contrajeron nuevamente, arrastrados por la debilidad de la demanda interna, mientras que las exportaciones crecieron más suavemente desde el 2012:1, reactivándose hasta el 2013:3. En el 2014:2 las exportaciones internacionales experimentaron un bache (-1,1%), seguido de una evolución positiva desde entonces, salvo la leve caída del 2016:1 (-0,8%). En esta evolución reciente destacan los repuntes del 2015:2 (5,2%), del 2016:2 (3,9%) y del 2017:1 (14,1%). Desde el 2015:1, el rango de tasas observado en todas las series de comercio se ha estrechado; aproximándose a 0% hasta el 2016:3 y creciendo fuertemente desde entonces. El año 2017 se comportó de manera muy positiva para el comercio intrarregional e interregional, aunque poco a poco se han ido moderando las elevadas tasas de crecimiento alcanzadas, hasta valores en torno al 5-7%, en contra de lo esperado tras el aumento de la incertidumbre política y económica en Cataluña y el conjunto de España a finales de 2017, el comercio no parece haberse afectado en gran medida. El año 2018 comienza con un trimestre bastante peor que el registrado el año anterior, con flujos nacionales e internacionales creciendo más moderadamente (2-3%) que en 2017:1 (12%).

**Tabla 2. Distribución espacial del comercio de bienes de España.**

Millones de euros y tasas de variación interanuales	Propia CCAA (1)	EXPORTA A		IMPORTA DE		SALDO		PRODUCCIÓN EFECTIVA (1+2+3)
		ESPAÑA (2)	MUNDO (3)	ESPAÑA (4)	MUNDO (5)	ESPAÑA (2-4)	MUNDO (3-5)	
<b>Promedio 95-07</b>	128.621	198.552	123.431	198.552	171.168	0	-47.737	450.605
<b>Promedio 08-12</b>	138.246	221.900	194.679	221.900	247.753	0	-53.075	554.825
<b>Promedio 13-15</b>	138.914	199.085	240.619	199.085	260.874	0	-20.256	578.618
<b>2016</b>	147.571	199.435	254.580	199.435	270.408	0	-15.829	601.585
<b>T-1 2017</b>	38.869	53.214	69.199	53.214	75.780	0	-6.581	161.283
<b>T-2 2017</b>	38.971	54.268	70.589	54.268	74.095	0	-3.506	163.827
<b>T-3 2017</b>	38.298	52.576	64.243	52.576	71.174	0	-6.930	155.117
<b>T-4 2017</b>	40.172	54.859	70.982	54.859	76.709	0	-5.727	166.013
<b>2017</b>	156.310	214.917	275.013	214.917	297.757	0	-22.744	646.241
<b>T-1 2018</b>	38.857	54.256	70.419	54.256	77.051	0	-6.633	163.532
<b>2016 Var. anual</b>	-0,1%	0,7%	2,6%	0,7%	-0,2%	0,0%	30,7%	1,3%
<b>T-1 2017</b>	10,1%	11,2%	12,8%	11,2%	15,0%	0,0%	-45,4%	11,6%
<b>T-2 2017</b>	4,8%	5,7%	5,6%	5,7%	7,0%	0,0%	-43,6%	5,5%
<b>T-3 2017</b>	3,8%	7,5%	5,7%	7,5%	10,0%	0,0%	-76,4%	5,8%
<b>T-4 2017</b>	5,2%	6,9%	8,1%	6,9%	8,7%	0,0%	-16,1%	7,0%
<b>2017 Var. anual</b>	5,9%	7,8%	8,0%	7,8%	10,1%	0,0%	-43,7%	7,4%
<b>T-1 2018</b>	0,0%	2,0%	1,8%	2,0%	1,7%	0,0%	-0,8%	1,4%

En las tasas de variación de los saldos, el color azul indica si en el primer período de la tasa había superávit, y el rojo si había déficit. El signo "+" indica que el saldo mejora (saldo más positivo o menos negativo), y el "-" que empeora (saldo menos positivo o más negativo). Ejemplos: un saldo deficitario en el primer período que pasa a positivo ("+" rojo); un saldo deficitario que pasa a más deficitario ("- rojo); un saldo positivo que pasa a menos positivo ("- azul); etc.

La **Tabla 2** resume la información básica disponible acerca del comercio nacional (interregional e intrarregional) e internacional de bienes para España según la Base de Datos Trimestral de C-intereg.

En las tres primeras filas se recoge el promedio anual para los períodos: 1995-2007 (período pre-crisis y de expansión), 2008-2012 (período de crisis) y 2013-2015 (período de recuperación). En relación a estos datos medios –estructurales- cabe realizar los siguientes comentarios:

Los datos ponen de manifiesto la importancia relativa del comercio nacional (intra + interregional) a la vez que muestra el fuerte incremento de la apertura a los mercados internacionales, tanto desde el lado de las compras como de las ventas. Desde el punto de vista del déficit comercial español con el Resto del Mundo, es conveniente también remarcar su fuerte nivel durante los años previos a la crisis y durante la crisis (Ej.: -47.737 millones de euros entre el 1995 y el 2007 y de -53.075 millones de euros entre 2008 y 2012), y su posterior moderación en el periodo de recuperación, hasta los -15.829 millones de euros en 2016 o los -22.744 millones de 2017.

El resto de la tabla recoge el desglose anual y trimestral más reciente de 2017 y 2018. Los datos del 2017 recogieron unas exportaciones internacionales con un ritmo de recuperación más significativo que el del 2016. En el 2017:1 las exportaciones internacionales aumentaron fuertemente (12,8%), del mismo modo que lo hicieron las importaciones (15%). En 2017:2 las exportaciones (5,6%) y las importaciones (7,0%) internacionales siguieron creciendo fuertemente, aunque menos que en el trimestre previo. Es de destacar que este comportamiento de mayor crecimiento en las compras que en las ventas internacionales se mantienen durante todos los trimestres de 2017.

Las series del comercio intrarregional mostraron un importante crecimiento en 2017 (5,9%), tras el descenso registrado en 2016 (-0,1%). Cabe destacar la evolución positiva de esta serie durante todos estos años, que tras un periodo de crisis con un aumento muy leve o en ocasiones decrecimiento, ha vuelto a la senda del crecimiento en el 2017.

Los datos del 2018:1 muestran crecimientos más suaves que en el año anterior (por debajo del 2%), y cabe destacar que mientras que en 2017 las compras internaciones crecían más que las ventas internaciones, en este primer trimestre del año dicha tendencia se ha revertido y las exportaciones internaciones crecen un 1,8% frente al 1,7% de las importaciones. En cuanto a la evolución del comercio interior importaciones e importaciones interregionales muestran idénticos crecimientos (2%), mientras que el comercio intrarregional se estanca y registra el mismo nivel que hace un año.

## Cuadro: ¿Cómo será el comercio inter-regional en 2030?

Por Carlos Llano Verduras, Santiago Pérez Balsalobre y Julián Pérez García.

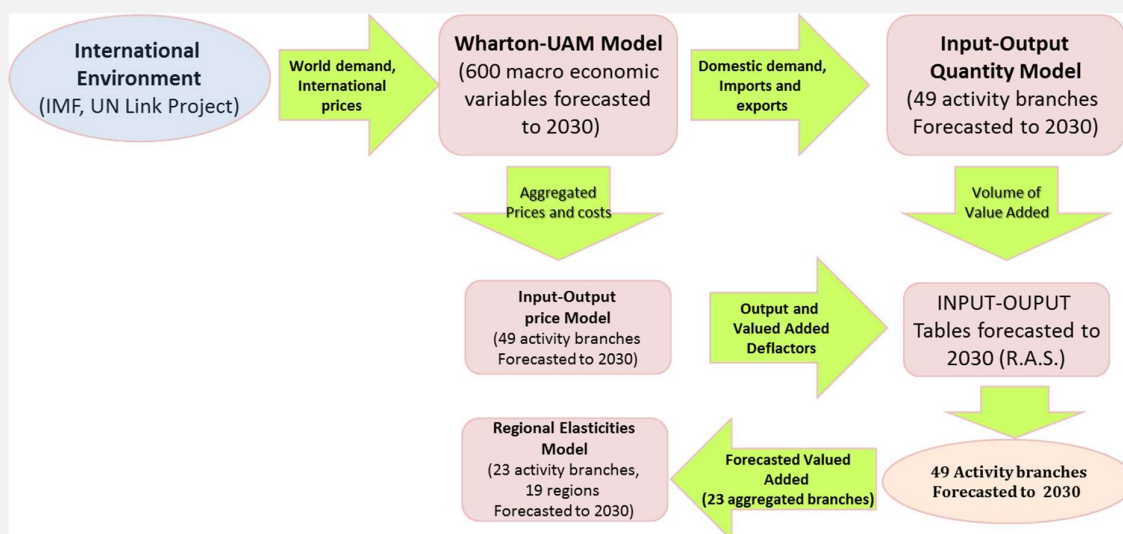
El objetivo de este recuadro es reflexionar sobre la posible evolución del comercio dentro de España en el largo plazo (2016-2030). Dicho ejercicio de prospectiva recoge los resultados obtenidos en una investigación académica en curso, que tiene como objetivo la estimación de los flujos futuros dentro de España y sus implicaciones en términos de emisiones de 'gases de efecto invernadero' asociados al sector del transporte de mercancías. En este recuadro nos centraremos exclusivamente en el análisis de los principales resultados relativos a los flujos de comercio. Los resultados responden a un escenario de 'business as usual' ('BAU'), sin contemplar ningún cambio estructural relevante en términos de alteración de la estructura productiva sectorial o de consumo en las diferentes comunidades autónomas.

### 1. Metodología

Los datos obtenidos y analizados en este recuadro aprovechan el detalle máximo del Proyecto C-intereg, incluyendo los flujos bilaterales entre 52 provincias, para 29 tipos de productos y 4 modos de transporte -carretera, tren, barco y avión-, y cubriendo el periodo histórico 1995-2015, el más amplio para el que se cuenta con datos bilaterales con respaldo estadístico de base. A partir de dichos flujos se han obtenido las predicciones para los flujos comerciales intra e inter-provinciales, para cada uno de los modos y productos durante el periodo 2016-2030. La metodología utilizada consta de dos etapas: i) La estimación del PIB para cada provincia española durante el período de predicción; ii) La obtención de los flujos bilaterales de comercio asociados a dichos niveles de PIB provinciales.

La predicción provincial del PIB está basada en la provincialización del VAB regional sectorial obtenidos por CEPREDE para las comunidades autónomas y el total nacional para dicho periodo. La predicción del VAB regional se obtiene a partir de varios modelos internacionales, nacionales, regionales y sectoriales, según queda recogido en el **Gráfico 1**. Partiendo de la predicción del PIB provincial, se obtienen los flujos intra e inter-provinciales a partir de la ecuación de gravedad, una de las metodologías más utilizadas en el análisis empírico del comercio internacional e interregional. Según este enfoque, la intensidad de flujos entre dos provincias estará positivamente correlacionada con los respectivos PIB's de la provincia exportadora (productora) e importadora (demandante), e inversamente con la distancia geográfica que las separa. Esta variable de distancia recogería el efecto de cualquier tipo de obstáculo al comercio asociado con la (falta de) accesibilidad entre cada par de regiones, tal y como pueda ser el coste de transporte, la dificultad con la que fluye la información y se comparten gustos y preferencias de consumo, la (falta de) vínculos sociales y empresariales, etc. En nuestro caso, como cada modo de transporte ha sido modelizado independientemente, se han utilizado variables de 'distancia' diferentes para cada uno de ellos. Así mismo se han incluido variables de control adicionales para los flujos intra-provinciales (habitualmente más intensos que los inter-provinciales), o los flujos que afectan a provincias insulares, costeras y fronterizas con otros países.

**Gráfico 1. Metodología de predicción del PIB regional para 2016-2030.**



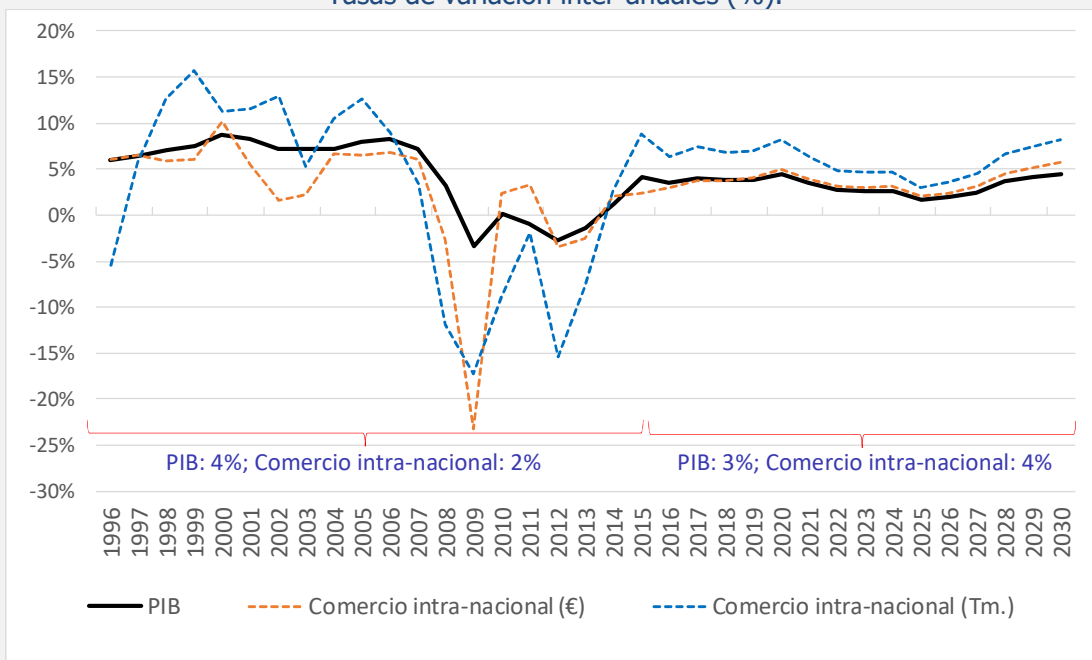
Fuente: Elaboración propia

Para poder obtener las predicciones pertinentes para los flujos comerciales intra e inter-provinciales, en un primer lugar se modeliza la relación existente entre los flujos comerciales y los PIBs provinciales durante el periodo histórico. Tras considerar diversas ventanas temporales dentro del periodo histórico, finalmente nos hemos centrado en el periodo 2013-2015, con el objeto de evitar sesgos introducidos por la reciente crisis económica. Por lo tanto, las elasticidades obtenidas se basan en la relación más reciente entre el comercio interno, el PIB provincial, la distancia y el resto de variables de control. Partiendo de dichas elasticidades, y de las predicciones del PIB de la provincia de origen y de destino, se obtienen las predicciones de flujos comerciales para el periodo 2016-2030. Las predicciones se han obtenido por separado para cada año, tipo de producto y modo de transporte, tanto utilizando flujos monetarios (€) como en volumen (toneladas). A pesar de la amplitud de datos, el ajuste de los modelos ha sido elevado, obteniendo coeficientes significativos y con los signos esperados.

## 2. Resultados

Antes de entrar en el análisis detallado de los datos regionales, resulta conveniente considerar la evolución temporal de los grandes agregados, obtenidos por agregación de los datos provinciales y sectoriales antes comentados. Así, el **Gráfico 2** muestra la evolución del PIB nacional y los flujos comerciales intra-nacionales durante el periodo 1995-2030. Dentro del periodo histórico (1995-2015), se pueden distinguir tres etapas fundamentales: entre 1995 y 2008, el comercio intra-nacional en volumen (toneladas) creció de forma más dinámica que el PIB, mientras que el comercio en unidades monetarias lo hizo más o menos al mismo ritmo que el PIB; durante la crisis, las mayores caídas se registraron en los flujos comerciales, con tasas negativas por debajo del PIB; tras el 2012, el comercio dentro del país ha retomado fuerza mostrándose más dinámico que el propio PIB. Es importante recordar que el PIB incluye a los servicios y la construcción, mientras que nuestros indicadores de comercio sólo incluyen bienes. Más aun, el PIB incluye el comercio internacional, mientras que nuestro indicador sólo recoge los flujos con origen y destino dentro de España. Centrándonos en el periodo de predicción, es interesante remarcar cómo nuestro escenario base apuntaría hacia crecimientos medios del PIB nominal de España próximos al 3%, inferiores a los observados en el periodo histórico (boom-crisis-recuperación); mientras que la evolución esperada para los flujos sería algo más dinámica (4% frente al 2% del periodo histórico). Estas predicciones, aunque están basadas en los ritmos de crecimiento en el periodo de recuperación (2013-15), presentan una relación entre 'comercio/PIB' que no dista excesivamente de la observada, en media, en el conjunto del periodo histórico.

**Gráfico 2. Evolución del PIB y el Comercio Interregional. 1995-2030.**  
Tasas de variación inter-anuales (%).

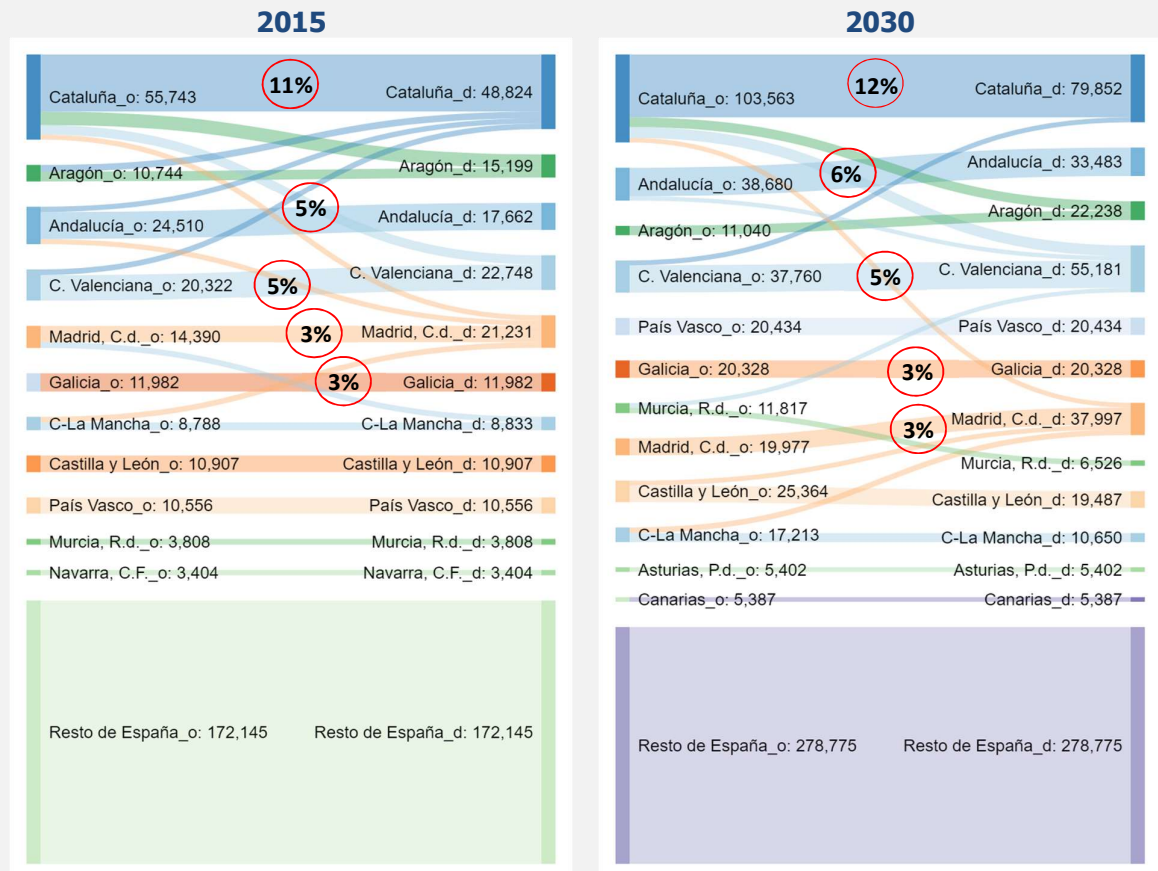


Entrando ya al análisis territorial, y sin considerar el detalle de los resultados a nivel provincial y sectorial, el **Gráfico 3** recoge los flujos intra e interregionales más importantes para el año 2030, y los compara con los observados en 2015, último año disponible con datos bilaterales basados en estadísticas oficiales. Como en otras ocasiones, para mostrar visualmente los flujos bilaterales utilizamos los diagramas de Sankey, indicando en la primera columna la comunidad exportadora (Ej: Cataluña\_o, utilizando la 'o' para designar 'origen') y en la segunda, la comunidad importadora (Ej: Cataluña\_d, utilizando la 'd' para designar 'destino'). Por limitaciones de espacio, el diagrama recoge sólo los 20 flujos más importantes, entremezclando flujos intra e inter-regionales.

Como se puede observar, en ambos años, los flujos más voluminosos son de carácter intra-regional, esto es, flujos que tienen el origen (producción) y destino (demanda) en la misma comunidad. Dentro de este ranking de flujos más voluminosos, basado en un escenario 'BAU', el comercio intra-regional de Cataluña seguirá ocupando el principal puesto en 2030, mostrando incluso un incremento en su peso relativo respecto del total de comercio dentro de España, que pasará de representar el 11% observado en 2015, al 12% en 2030. Este resultado apuntaría hacia un crecimiento mantenido de la cuota de comercio de la comunidad líder, que seguiría aglomerando actividad económica (agrícola e industrial) frente al resto del país. El siguiente flujo más voluminoso en 2030 corresponderá al comercio intra-regional de Andalucía, que pasará de representar el 5% de los flujos nacionales en 2015 al 6% en 2030. También son importantes los flujos intra-regionales de la Comunidad Valenciana, Madrid o Galicia, que mantienen sus pesos relativos del 2015 en el 2030, con cuotas del 5%, 3% y 3% respectivamente, sobre el conjunto de flujos de bienes dentro de España.

Aparte de estos flujos intra-regionales más relevantes, el gráfico recoge también los principales flujos inter-regionales: tanto en 2030 como en 2015 llama la atención las exportaciones con origen en Cataluña y destino en Aragón, la Comunidad Valenciana o la Comunidad de Madrid.

**Gráfico 3. Principales flujos intra e inter-regionales.**  
Millones de Euros.



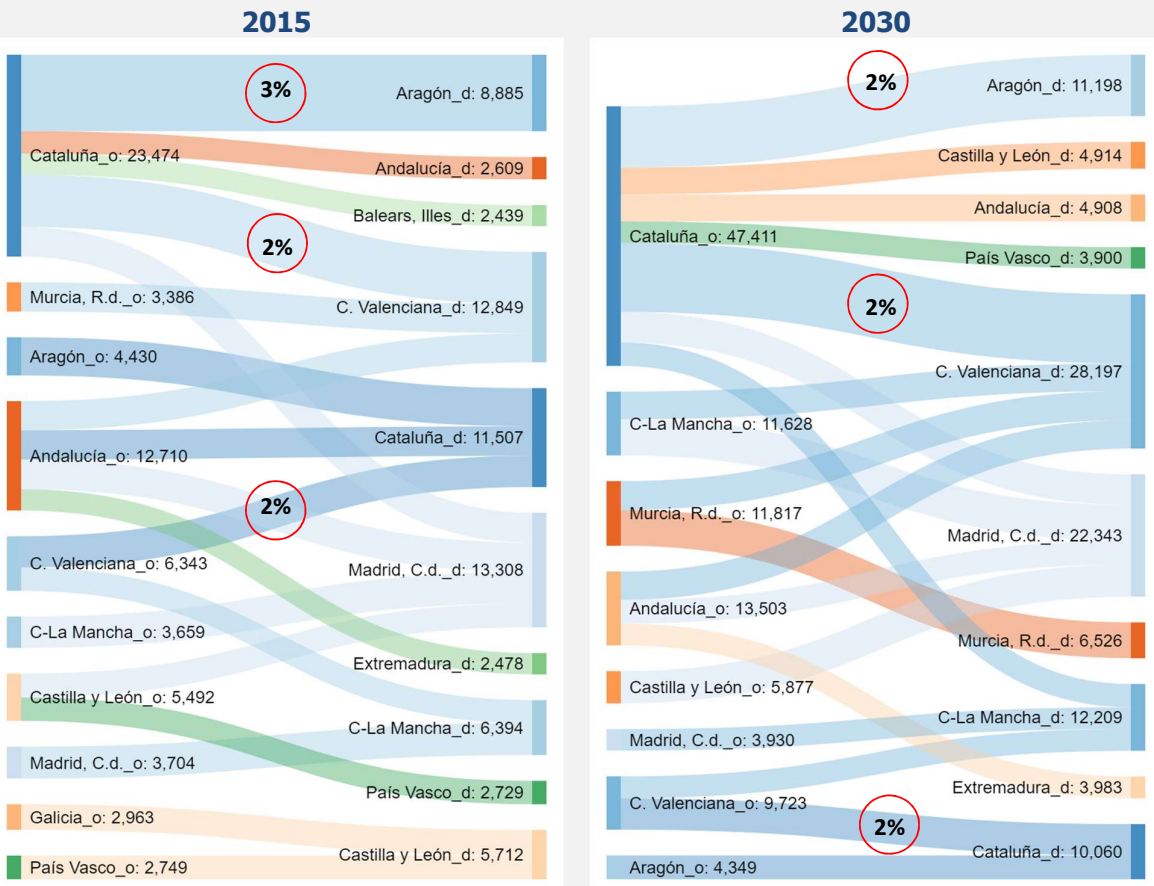
Fuente: Elaboración propia a partir de datos de C-intereg.



Como complemento, el **Gráfico 4** recoge los flujos inter-regionales más importantes para ambos años, sin incorporar los intra-regionales. Nuevamente utilizamos la 'o' para designar 'origen' y la 'd' para designar 'destino', y nos centramos en los 20 flujos más importantes. Ahora, una vez que los flujos intra han sido eliminados, salta a la vista de forma más clara las intensas relaciones observadas (2015) y esperables (2030) para determinados pares de comunidades autónomas. Como ya habíamos comentado, los flujos interregionales más importantes tienen origen en Cataluña y destino en Aragón (2% del total de flujos interregionales), la Comunidad Valenciana (2%), la Comunidad de Madrid (0,9%) y Andalucía (0,8%). También son importantes las exportaciones de Cataluña a Castilla y León (0,8%) y al País Vasco (0,7%). Otras relaciones interregionales de fuerte intensidad esperables para el 2030 corresponden a los intercambios entre la Comunidad Valenciana y Cataluña (1%), entre Murcia y la Comunidad Valenciana (0,9%), entre Andalucía y la Comunidad Valenciana (1%). Así mismo, resultan muy relevantes los flujos previstos entre Castilla-La Mancha y Comunidad de Madrid (1,1%) o entre Castilla y León y la Comunidad de Madrid (1%).

Ahondando en la variación de este ranking de los flujos más voluminosos en 2030, hemos calculado las tasas de variación de las cuotas que cada flujo bilateral ocupa en el total de flujos interregionales de cada año (2030 vs 2015). Al hacerlo observamos que el mayor incremento de cuota corresponde a las exportaciones de Castilla-La Mancha a la Comunidad Valenciana, un flujo que en 2015 representaba el 0,6% del total de flujos interregionales y que en 2030 podría suponer el 0,8% (lo que supone un incremento del 51% en la cuota). Los siguientes flujos con incrementos de cuota más importantes corresponden a las exportaciones de Castilla y León a la Comunidad de Madrid (con un incremento del 24%) y las de Cataluña a la Comunidad Valenciana (21%). Por el contrario, de entre los 20 flujos bilaterales más importantes, los que registran las caídas más abultadas en cuota serían las exportaciones de Aragón a Cataluña (-43%), las de Cataluña a Aragón (-27%), las de la Comunidad de Madrid a Castilla La-Mancha (-38%) o las de Andalucía a la Comunidad de Madrid (-26%).

**Gráfico 4. Principales flujos intra e inter-regionales.**  
Millones de Euros.



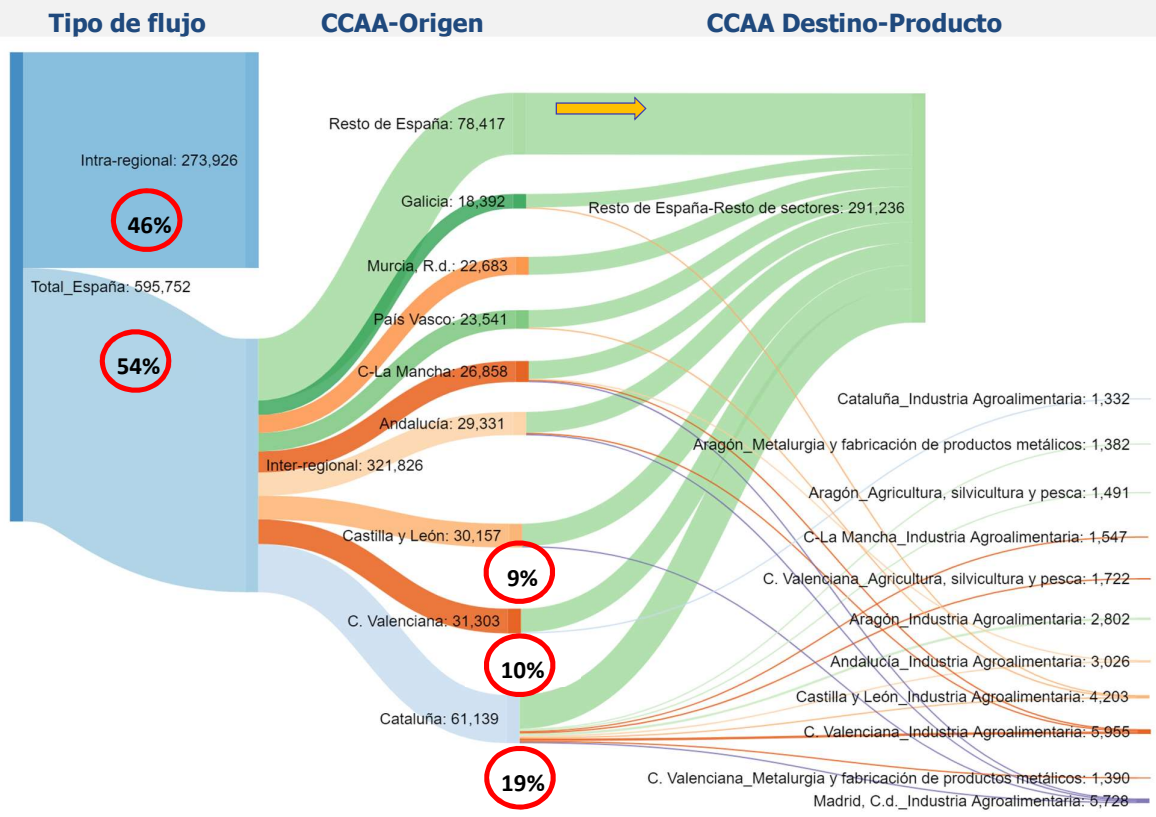
Fuente: Elaboración propia a partir de datos de C-interreg.

Por último, el **Gráfico 5** aporta un nivel más de profundidad en el análisis para las predicciones obtenidas para el 2030, al incluir el detalle sectorial. En este caso, el diagrama de Sankey muestra dos niveles anidados. En el primero, empezando desde la izquierda, se muestra el volumen de flujos intra-regionales (46%) frente a los interregionales (54%). Con estos porcentajes se puede apreciar que, aunque el ranking de los flujos más voluminosos está encabezado siempre por los flujos intra-regionales de las comunidades más potentes, el conjunto completo de flujos inter-regionales es más importante en términos globales. Este resultado apuntaría a que según lo esperado para el 2030 los mercados más importantes para el conjunto de comunidades siguen siendo las otras comunidades.

En un segundo nivel el diagrama desarrolla los flujos interregionales, indicando los 11 flujos bilaterales sectoriales más importantes expresados en términos de 'origen-destino-sector'. Estos flujos seleccionados aparecen en la parte inferior-derecha del gráfico. Para 'cerrar' el diagrama, de tal manera que aparezca como una matriz cuadrada de flujos, hemos añadido los flujos con destino al "Resto de España-Resto de Sectores" que tienen por origen a las comunidades (CCAA-Origin) de los 11 flujos bilaterales-sectoriales más importantes.

Centrándonos en este segundo bloque de información relativo a los principales flujos interregionales-sectoriales para 2030, llama la atención cómo Cataluña aparece como el origen del 19% de todos los flujos interregionales de España, seguido por la Comunidad Valenciana (10%), Andalucía (9%), Castilla y León (9%) y Castilla-la Mancha (9%). Por otro lado, los flujos sectoriales más potentes corresponden a las exportaciones de Cataluña a la Comunidad de Madrid, a la Comunidad Valenciana, a Castilla y León, a Andalucía y a Aragón de una única rama: la 'Industrias Agroalimentarias'. Los siguientes serían las exportaciones desde Cataluña a Aragón de los productos de 'Agricultura, silvicultura y pesca' o de 'Metalurgia y fabricación de productos metálicos'. Estos resultados apuntan nuevamente a una importante concentración de flujos en algunas CCAA y sectores clave.

**Gráfico 5. Principales flujos inter-regionales-sectoriales. Millones Euros. 2030.**

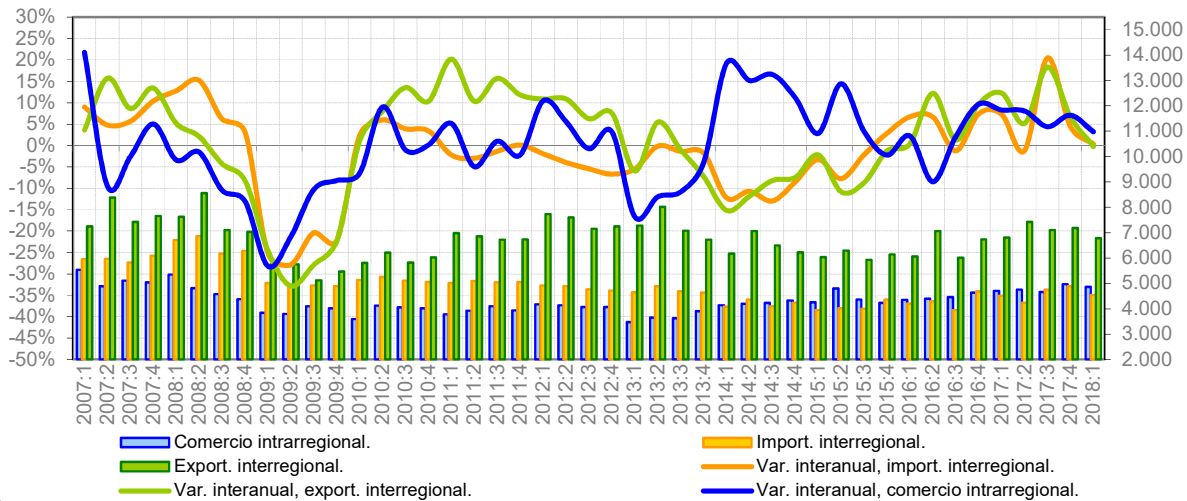


Fuente: Elaboración propia a partir de datos de C-intereg.

# Andalucía

**Gráfico 1.1. Comercio interregional e intrarregional trimestral de Andalucía.**

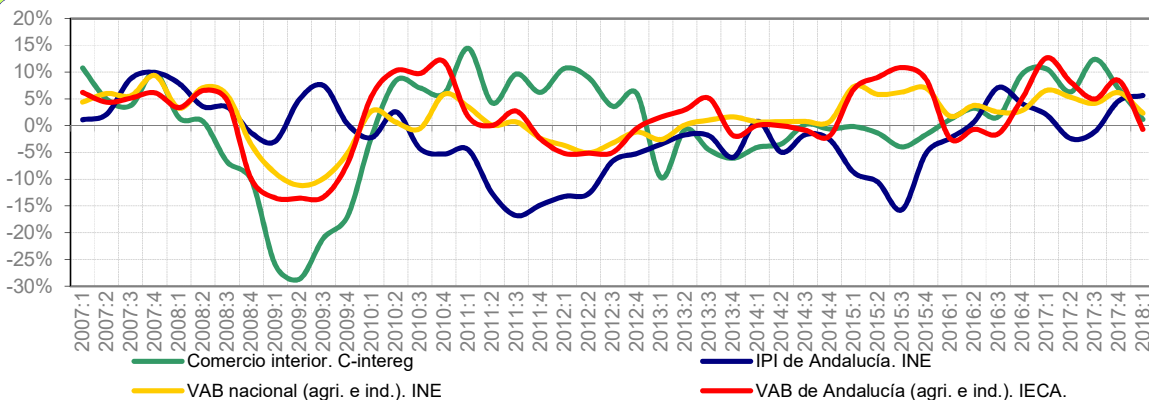
Millones de euros y tasas de variación interanuales.



El **Gráfico 1.1** recoge la evolución del comercio intrarregional e interregional andaluz. El 2010 supuso la recuperación de parte de los niveles perdidos en 2009. En 2011 y el 2012 las importaciones interregionales entraron en una senda de tasas negativas o nulas, aunque desde el 2015:3 ha recuperado tono. El flujo intrarregional evolucionó con altibajos desde el 2010, cayendo en el 2013 y recuperándose en 2014. Desde el 2015 ha mantenido una evolución volátil, con caídas (-2,5% en 2016:1; -8,6% en 2016:2) y subidas (2% en 2016:3; 9,5% en 2016:4). Las exportaciones interregionales se recuperaron entre 2010 y 2012, registrando nuevas tasas negativas entre el 2013:1 y el 2016:1, y crecimientos importantes en 2016:2 (12,2%), 2016:4 (10,8%), 2017:1 (12,2%), 2017:3 (18,3%) y 2017:4 (6,7%). En 2017, exportaciones crecieron en torno a un 5% en los 2 primeros trimestres, se dispararon al 15% en el 3º trimestre y se suavizaron al 5% nuevamente en el 4º trimestre. En el 1º trimestre de 2018, el comercio intrarregional creció por debajo del 5%, mientras que las exportaciones e importaciones registraron variaciones anuales nulas.

**Gráfico 2.1. El comercio interior de Andalucía y otros indicadores.**

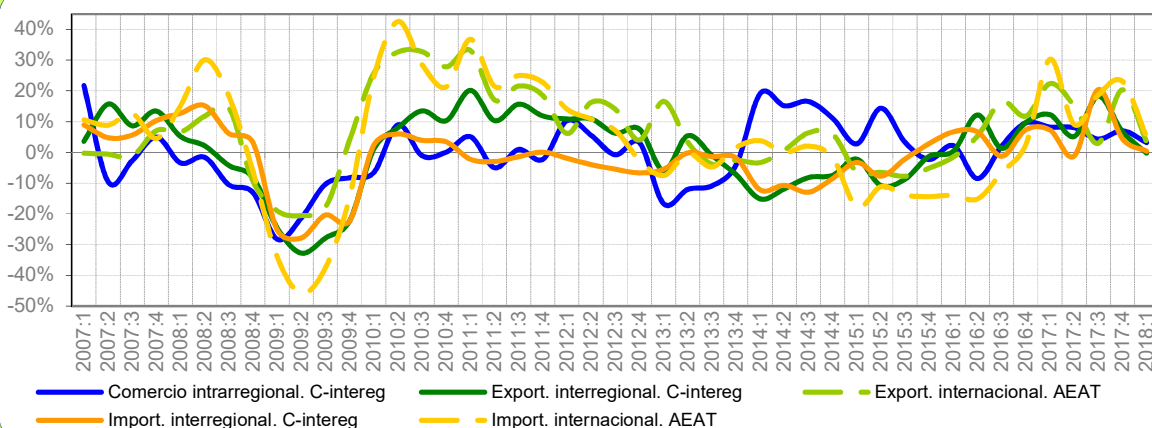
Tasas de variación interanuales.



El **Gráfico 2.1** muestra el comercio interior de Andalucía en comparación con el IPI, el VAB regional y nacional (de agricultura e industria). Al inicio de la crisis, el comercio interior sufrió las mayores contracciones. Durante el 2010-2011, el comercio interior creció, mientras que el IPI decreció. En el 2012 la evolución del indicador de comercio fue la más positiva. En 2013:1 el comercio se contrajo hasta el 2014:2, mientras que entre el 2015:1 y 2 quedó estancado. El IPI andaluz registró tasas positivas desde el 2013:4, aunque recayó entre el 2014:4 y 2015:1. Del 2015 destaca la caída del comercio interior en el 2015:3 (-3,8%) y en el 2015:4 (-2,6%), más suave que la del IPI, y la recuperación del VAB, que ha crecido por encima del 5% entre el 2015:2 y el 2015:4. Desde el 2016:1, el VAB muestra síntomas de enfriamiento, mientras que el IPI y el comercio se recuperan. Desde 2017:1 el comercio y el VAB andaluz registraron un fuerte repunte -con tasas del 10%- que mantuvieron hasta 2018:1. El IPI retornó a tasas positivas en el cuarto trimestre de 2017 y las consolidó en el 2018:01. EL VAB registró un retroceso en el primer trimestre de 2018.

**Gráfico 3.1. El comercio de bienes de Andalucía según mercados.**

Tasas de variación interanuales.



El **Gráfico 3.1** presenta el comercio andaluz en todos los mercados. Todas las series se contrajeron fuertemente entre el 2008 y el 2009. Entre el 2010:1 y el 2012:4, los flujos internacionales registraron tasas positivas superiores a las interregionales, con algunos repentes espectaculares. El flujo intra-regional se mantuvo tenue desde 2009, con leves tasas positivas y negativas hasta el periodo 2014:1-2015:3. En 2015 las importaciones (2015:1: -17,8%) y exportaciones internacionales (2015:3: -7,8%) registraron caídas significativas, mientras el comercio intra crecía. Las caídas de los flujos internacionales en 2016:1 (-15,7% y -5,4%) son importantes. Desde el 2016:2 las exportaciones oscilaciones en el crecimiento, las importaciones crecen en torno a un 30% y un 20% en el 2º y 4º trimestre de 2017, mientras que crece entorno a un 10% en el 1º y 3º. El comercio intrarregional mantiene sus tasas de crecimiento positiva en torno al 5-10% aunque con una ligera tendencia a la baja. En el 2018, los datos del crecimiento del comercio andaluz muestran crecimientos más débiles que en 2017.

**Tabla 1.1. Distribución espacial del comercio de bienes de Andalucía.**

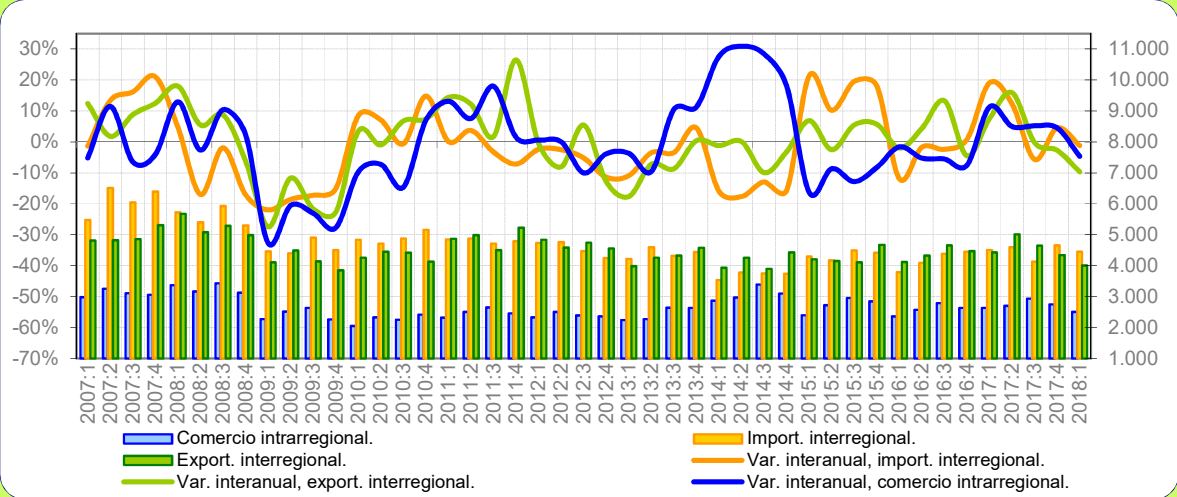
Millones de euros y tasas de variación interanuales	Propia CCAA (1)	EXPORTA A		IMPORTA DE		SALDO		PRODUCCIÓN EFECTIVA (1+2+3)
		ESPAÑA (2)	MUNDO (3)	ESPAÑA (4)	MUNDO (5)	ESPAÑA (2-4)	MUNDO (3-5)	
<b>Promedio 95-07</b>	14.522	19.756	10.722	18.539	12.476	1.218	-1.754	45.001
<b>Promedio 08-12</b>	16.574	26.663	19.657	21.176	25.925	5.487	-6.268	62.894
<b>Promedio 13-15</b>	16.403	26.485	25.902	17.323	29.373	9.162	-3.471	68.790
<b>2016</b>	17.849	25.872	26.823	17.136	24.282	8.736	2.541	70.545
<b>T-1 2017</b>	4.713	6.803	8.038	4.520	7.445	2.283	593	19.554
<b>T-2 2017</b>	4.752	7.430	7.966	4.239	6.504	3.191	1.462	20.148
<b>T-3 2017</b>	4.655	7.109	6.723	4.759	7.305	2.350	-582	18.487
<b>T-4 2017</b>	4.967	7.190	8.186	4.890	7.943	2.301	243	20.343
<b>2017</b>	19.086	28.532	30.913	18.408	29.197	10.124	1.717	78.532
<b>T-1 2018</b>	4.864	6.786	8.317	4.537	7.824	2.249	493	19.967
<b>2016 Var. anual</b>	1,1%	6,0%	7,6%	4,9%	-8,5%	8,1%	258,4%	5,3%
<b>T-1 2017</b>	8,3%	12,2%	22,4%	7,3%	30,3%	23,5%	-30,6%	15,1%
<b>T-2 2017</b>	8,1%	5,2%	15,1%	-1,2%	9,1%	15,0%	52,5%	9,6%
<b>T-3 2017</b>	4,4%	18,3%	2,9%	20,5%	18,7%	14,2%	-254,0%	8,7%
<b>T-4 2017</b>	7,1%	6,7%	20,4%	4,4%	23,1%	11,9%	-30,3%	11,9%
<b>2017 Var. anual</b>	6,9%	10,3%	15,2%	7,4%	20,2%	15,9%	-32,4%	11,3%
<b>T-1 2018</b>	3,2%	-0,2%	3,5%	0,4%	5,1%	-1,5%	-16,9%	2,1%

En las tasas de variación de los saldos, el color azul indica si en el primer período de la tasa había superávit, y el rojo si había déficit. El signo "+" indica que el saldo mejora (saldo más positivo o menos negativo), y el "-" que empeora (saldo menos positivo o más negativo). Ejemplos: un saldo deficitario en el primer período que pasa a positivo ("+" rojo); un saldo deficitario que pasa a más deficitario ("- rojo); un saldo positivo que pasa a menos positivo ("- azul); etc.

# Castilla y León

**Gráfico 1.2. Comercio interregional e intrarregional trimestral de Castilla y León.**

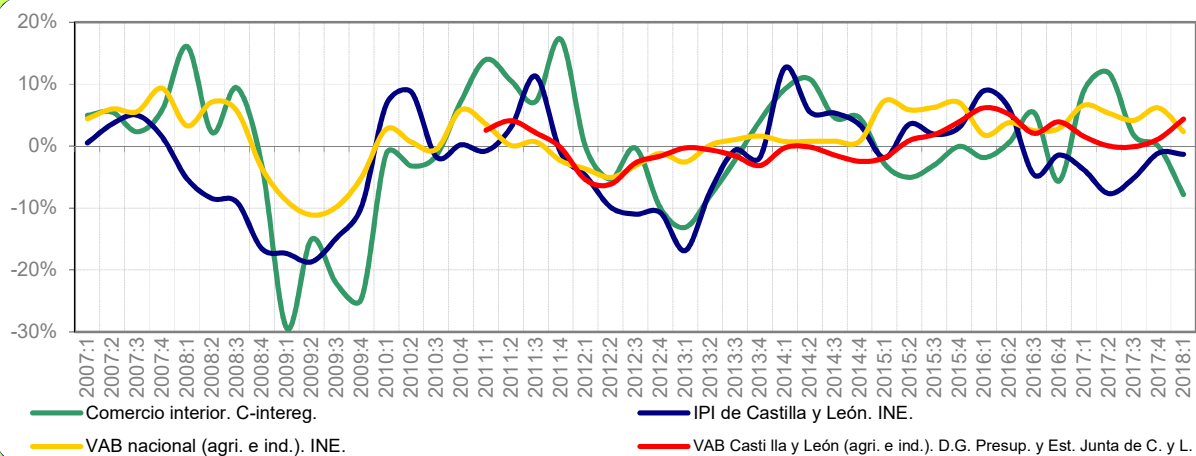
Millones de euros y tasas de variación interanuales.



El **Gráfico 1.2** recoge el comercio de Castilla y León dentro de España, y se inicia con las fuertes caídas del 2009, y el repunte en 2010. En 2012 y 2013, las exportaciones interregionales mostraron debilidad. Tras un repunte entre el 2014:1 y 2014:2, y una recaída en el 2014:3, volvieron a crecer durante el 2015. Durante el 2016 predominan las tasas positivas. Las importaciones interregionales, después de alcanzar un máximo en 2010:4, entraron en una prolongada recesión hasta el 2015:1 (9,4%), con un repunte en 2013:4 (4,5%). El flujo intrarregional, que se contrajo nuevamente entre 2011:4 y 2013:2, comenzó a recuperarse entre el 2013:3-2014:4. Con el 2016 las importaciones y el flujo intrarregional volvieron a registrar caídas, que fueron más suaves en las importaciones. En los primeros trimestres de 2017 se produjo un importante aumento del comercio interregional (exportaciones crecieron por encima del 15% e importaciones rozando el 20%). Los crecimientos se suavizaron en los dos últimos trimestres, llegando incluso a tasas negativas. En el 2018:1 se mantienen las tasas negativas en todas las series.

**Gráfico 2.2. El comercio interior de Castilla y León y otros indicadores.**

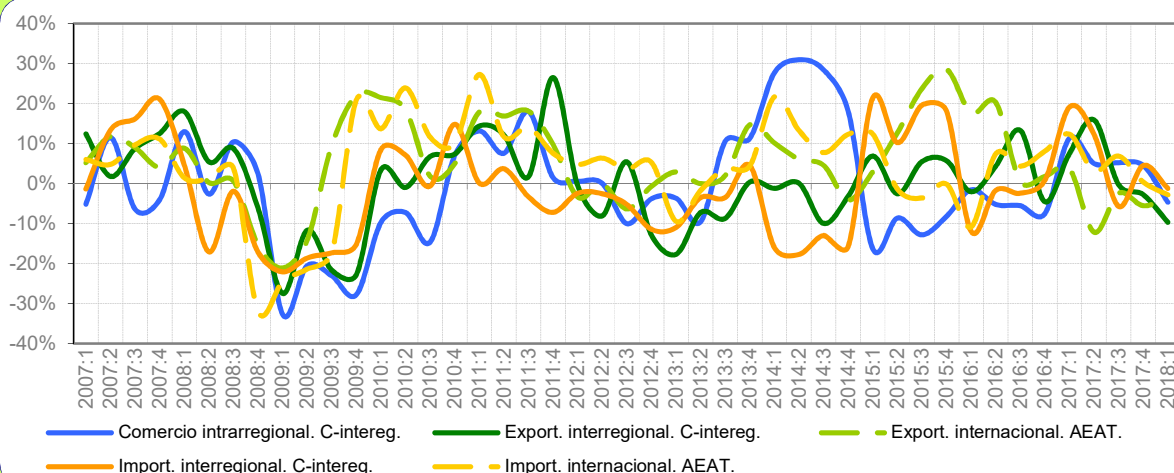
Tasas de variación interanuales.



El **Gráfico 2.2** presenta la evolución del comercio interior de Castilla y León, junto a la del IPI regional y el VAB (de agricultura e industria). Con la crisis, el IPI fue el primer indicador en caer (2008:1), seguido por el resto en el 2008:4. A partir del 2010:1 las series empezaron a recuperarse. A lo largo del 2010:4-2011:4, la recuperación del comercio interior fue la más robusta. Con el 2012:1 todas las series se resintieron, alcanzándose un mínimo en el 2013:1 para el IPI y el comercio interior. El VAB ha sido la serie más estable, estancándose durante el 2013 y 2014. Entre el 2013:4 y el 2015:4, el comercio interior creció con fuerza. El IPI, que había mostrado un crecimiento sólido en el 2014, volvió a recaer en el 2015:1. Durante el 2015 la evolución del comercio interior fue la más débil. En 2016:1 y 2016:4 2016 sufrió dos nuevas caídas, mientras que el IPI la acusó en 2016:3. En 2017 todas las series, salvo el IPI regional (-1,8%), registraron tasas positivas. El comercio creció fuertemente en los primeros dos trimestres (por encima del 10%). En el 2018:1 el VAB creció, mientras que el IPI y el comercio interior registran tasas negativas.

**Gráfico 3.2. El comercio de bienes de Castilla y León según mercados.**

Tasas de variación interanuales.



El **Gráfico 3.2** recoge el comercio de Castilla y León en todos los mercados. El comercio internacional inició la recuperación el 2009:4. Durante 2012 registró crecimientos suaves en las importaciones y caídas en las exportaciones. En 2013, después de algunas recaídas en las importaciones internacionales (2013:1; 2013:2), ambas series registraron fuertes crecimientos entre el 2013:3 y el 2014:3, con una recaída en las exportaciones en 2014:4. Desde 2016:2, con la excepción del 2016:3 (-2,6%), las exportaciones internacionales no han dejado de crecer, registrando tasas de dos dígitos en seis trimestres. Las importaciones internacionales, aunque mostraron caídas (2015:2-3, 2016:1), se han recuperado, creciendo en el 2017:1 al 12,8%. En dicho trimestre las importaciones interregionales crecieron al 19,4% y el comercio intra-regional al 11,3%. El año 2017 comenzó con tasas de crecimiento tanto de comercio internacional como interregional positivas y elevadas, sin embargo, con el transcurso del año se ha producido una desaceleración que ha llevado a registrar tasas negativas en todas las series analizadas para el primer trimestre de 2018.

**Tabla 1.2. Distribución espacial del comercio de bienes de Castilla y León.**

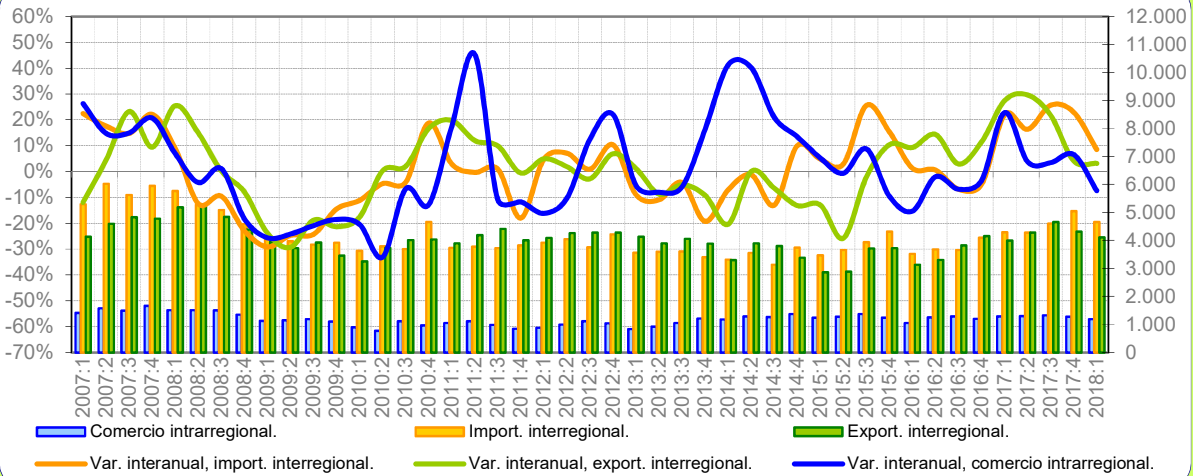
Millones de euros y tasas de variación interanuales	Propia CCAA (1)	EXPORTA A		IMPORTA DE		SALDO		PRODUCCIÓN EFECTIVA (1+2+3)
		ESPAÑA (2)	MUNDO (3)	ESPAÑA (4)	MUNDO (5)	ESPAÑA (2-4)	MUNDO (3-5)	
<b>Promedio 95-07</b>	9.399	14.158	7.578	16.908	7.523	-2.750	55	31.135
<b>Promedio 08-12</b>	10.265	18.628	10.621	19.523	9.425	-896	1.197	39.514
<b>Promedio 13-15</b>	11.002	16.924	13.301	16.570	11.831	354	1.471	41.228
<b>2016</b>	10.349	17.562	16.329	16.702	12.704	861	3.626	44.241
<b>T-1 2017</b>	2.625	4.429	4.077	4.506	3.497	-77	580	11.131
<b>T-2 2017</b>	2.699	5.014	4.007	4.590	3.501	424	506	11.720
<b>T-3 2017</b>	2.933	4.641	3.556	4.128	2.976	513	580	11.130
<b>T-4 2017</b>	2.749	4.341	3.958	4.652	3.423	-311	535	11.048
<b>2017</b>	11.007	18.424	15.598	17.876	13.398	548	2.200	45.029
<b>T-1 2018</b>	2.503	4.000	3.932	4.452	3.398	-453	534	10.434
<b>2016 Var. anual</b>	-5,1%	2,5%	9,7%	-3,8%	1,8%	485,2%	50,9%	3,1%
<b>T-1 2017</b>	11,3%	7,5%	3,7%	19,1%	12,3%	-123,1%	-29,2%	6,9%
<b>T-2 2017</b>	5,0%	15,9%	-12,2%	12,2%	3,1%	79,1%	-56,7%	2,3%
<b>T-3 2017</b>	5,2%	-0,3%	-2,4%	-5,7%	6,9%	85,9%	-32,5%	0,4%
<b>T-4 2017</b>	4,5%	-2,8%	-5,6%	4,5%	0,4%	-2432,1%	-31,5%	-2,1%
<b>2017 Var. anual</b>	6,4%	4,9%	-4,5%	7,0%	5,5%	-36,3%	-39,3%	1,8%
<b>T-1 2018</b>	-4,7%	-9,7%	-3,6%	-1,2%	-2,8%	-486,4%	-7,9%	-6,3%

En las tasas de variación de los saldos, el color azul indica si en el primer período de la tasa había superávit, y el rojo si había déficit. El signo "+" indica que el saldo mejora (saldo más positivo o menos negativo), y el "-" que empeora (saldo menos positivo o más negativo). Ejemplos: un saldo deficitario en el primer período que pasa a positivo ("+" rojo); un saldo deficitario que pasa a más deficitario ("- " rojo); un saldo positivo que pasa a menos positivo ("- azul); etc.

# Castilla-La Mancha

**Gráfico 1.3. Comercio interregional e intrarregional trimestral de Castilla-La Mancha.**

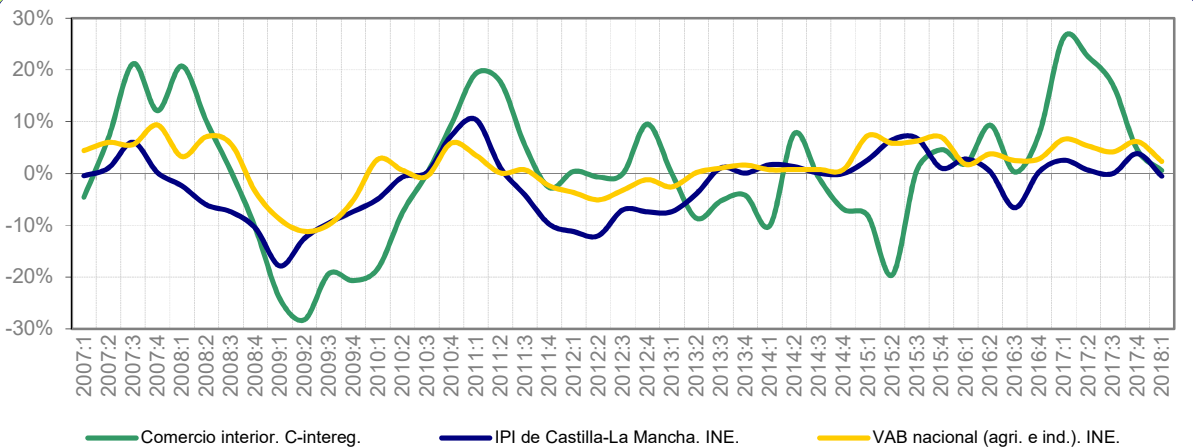
Millones de euros y tasas de variación interanuales.



El **Gráfico 1.3** recoge los niveles y tasas de todos los componentes del comercio interior de Castilla-La Mancha. Durante la crisis, todos los flujos se desplomaron. A partir del 2010:2-3 los flujos interregionales comenzaron a recuperarse, especialmente las exportaciones, que cayeron en el 2011:4, y en el 2013:1. A partir del 2014:2 esta serie ha oscilado entre tasas positivas y negativas; desde el 2015:3 su evolución fue alcista. Las importaciones interregionales se resintieron en 2011, y tras crecer durante 2012, volvieron a debilitarse entre el 2013:1 y el 2014:3. Desde entonces y hasta el 2015:3, su trayectoria ha sido creciente. El flujo intrarregional ha sido la serie más fluctuante, con periodos de crecimiento (2013:4-2014:2; 2015:1-3) y recaídas (2015:4). El 2017 fue, en términos generales, un año más positivo que el 2015 y el 2016, sobretudo la primera mitad, donde las exportaciones interregionales crecieron a ritmos en torno al 30%. Los datos del 2018:1 muestran un debilitamiento del comercio tanto intrarregional, que registra tasas anuales negativas, como interregional, cuyas exportaciones crecieron a ritmos en torno al 5%.

**Gráfico 2.3. El comercio interior de Castilla-La Mancha y otros indicadores.**

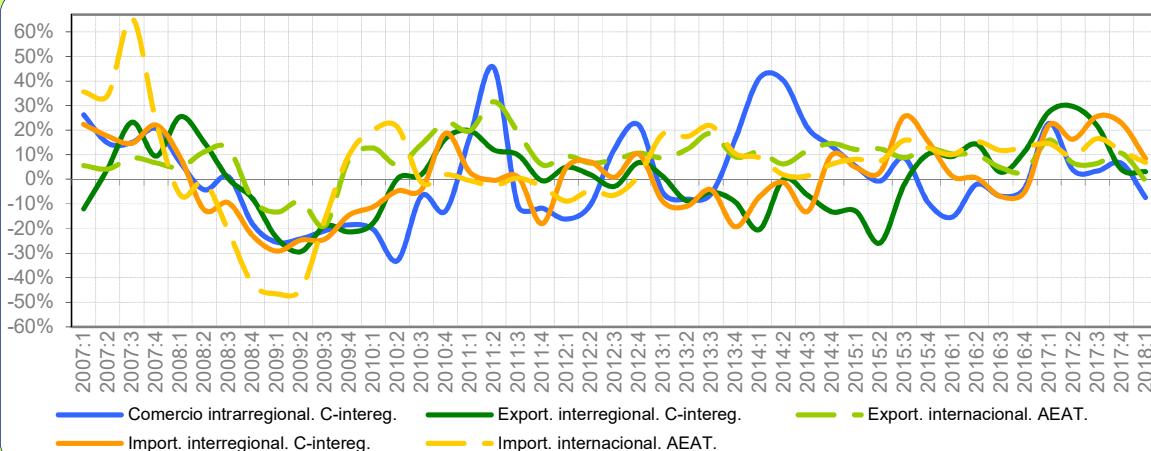
Tasas de variación interanuales.



El **Gráfico 2.3** presenta la evolución del comercio interior de Castilla-La Mancha, en comparación con su IPI y el VAB nacional (de agricultura e industria). El IPI es el primer indicador en caer (2008:1). El comercio interior inició su etapa de contracción en el 2008:3, seguido por el VAB nacional. Durante el 2010:3-2011:3 remontó parte de los niveles perdidos, pero desde entonces su evolución ha sido muy variable. Desde 2015 destaca el repunte del 2015:3-4 (entorno al 10%), del 2016:2 (4,8%), del 2016:4 (5,3%), del 2017:1 (26,3%) y del 2017:2 (22,5%). El IPI se ha mostrado más uniforme: creciendo durante el 2010:4-2011:2, con una tasa máxima en 2011:1 de 10,4%, cayendo nuevamente durante el 2011:4-2013:2, logrando una tasa de caída máxima en 2012:2 del -12%. El IPI se ha mantenido estos últimos trimestres en valores cercanos al 0%, con trimestres en negativo y otros en positivo. El comercio interior registró un espectacular crecimiento en el 2017, sobre todo en los primeros trimestres ya que este se ha ido moderando.

**Gráfico 3.3. El comercio de bienes de Castilla-La Mancha según mercados.**

Tasas de variación interanuales.



El **Gráfico 3.3** recoge la evolución del comercio de bienes de Castilla-La Mancha. Durante la crisis las exportaciones internacionales fueron las más estables, mientras que las importaciones internacionales experimentaron las mayores contracciones (-46,6% en 2009:1). Las importaciones se estancaron durante el 2010:3-2011:3, pasando a decrecer hasta el 2012:3. Desde entonces, las importaciones no han dejado de crecer. Las exportaciones internacionales han sido muy dinámicas (10% desde el 2013). En 2017:1 repuntó hasta el 16,6%, moderándose luego en 2017:2 (5,4%) y 2017:3 (5,2%), donde se vieron superadas por las importaciones internacionales (9,3% y 14,4% respectivamente). En 2017:3 las exportaciones e importaciones interregionales fueron las series más dinámicas, con tasas superiores al 20%. En 2017:4 destaca la reactivación de las importaciones que crecieron al 23,3% (interregionales) y al 11,5% (las internacionales). El 2018:1 se ha caracterizado por un notable debilitamiento del comercio intrarregional (-7%) y de las exportaciones interregionales (3,1%, frente a tasas del 20% en 2017).

**Tabla 1.3. Distribución espacial del comercio de bienes de Castilla-La Mancha.**

Millones de euros y tasas de variación interanuales	Propia CCAA (1)	EXPORTA A		IMPORTA DE		SALDO		PRODUCCIÓN EFECTIVA (1+2+3)
		ESPAÑA (2)	MUNDO (3)	ESPAÑA (4)	MUNDO (5)	ESPAÑA (2-4)	MUNDO (3-5)	
<b>Promedio 95-07</b>	3.716	12.532	2.022	12.669	3.782	-137	-1.760	18.270
<b>Promedio 08-12</b>	4.442	16.643	3.579	16.652	5.328	-9	-1.749	24.665
<b>Promedio 13-15</b>	4.744	14.507	5.426	14.430	6.108	78	-682	24.677
<b>2016</b>	4.777	14.406	6.426	14.964	7.468	-558	-1.042	25.609
<b>T-1 2017</b>	1.288	3.988	1.727	4.291	1.979	-303	-252	7.003
<b>T-2 2017</b>	1.298	4.279	1.711	4.285	2.007	-6	-296	7.288
<b>T-3 2017</b>	1.325	4.658	1.771	4.606	2.153	52	-382	7.753
<b>T-4 2017</b>	1.274	4.320	1.848	5.044	2.294	-724	-446	7.441
<b>2017</b>	5.185	17.244	7.056	18.226	8.432	-982	-1.376	29.485
<b>T-1 2018</b>	1.193	4.113	1.717	4.657	2.115	-543	-397	7.023
<b>2016 Var. anual</b>	-6,9%	9,2%	6,9%	-2,7%	12,6%	74,5%	-67,9%	5,2%
<b>T-1 2017</b>	22,8%	27,4%	15,9%	22,0%	14,5%	21,5%	-5,6%	23,5%
<b>T-2 2017</b>	3,8%	29,6%	6,6%	16,4%	9,3%	98,4%	-27,5%	18,4%
<b>T-3 2017</b>	3,4%	21,8%	6,5%	25,7%	16,6%	-67,9%	-107,5%	14,5%
<b>T-4 2017</b>	6,6%	4,1%	10,7%	23,0%	11,5%	-1578,2%	-15,3%	6,1%
<b>2017 Var. anual</b>	8,5%	19,7%	9,8%	21,8%	12,9%	-76,0%	-32,1%	15,1%
<b>T-1 2018</b>	-7,4%	3,1%	-0,6%	8,5%	6,9%	-79,3%	-57,7%	0,3%

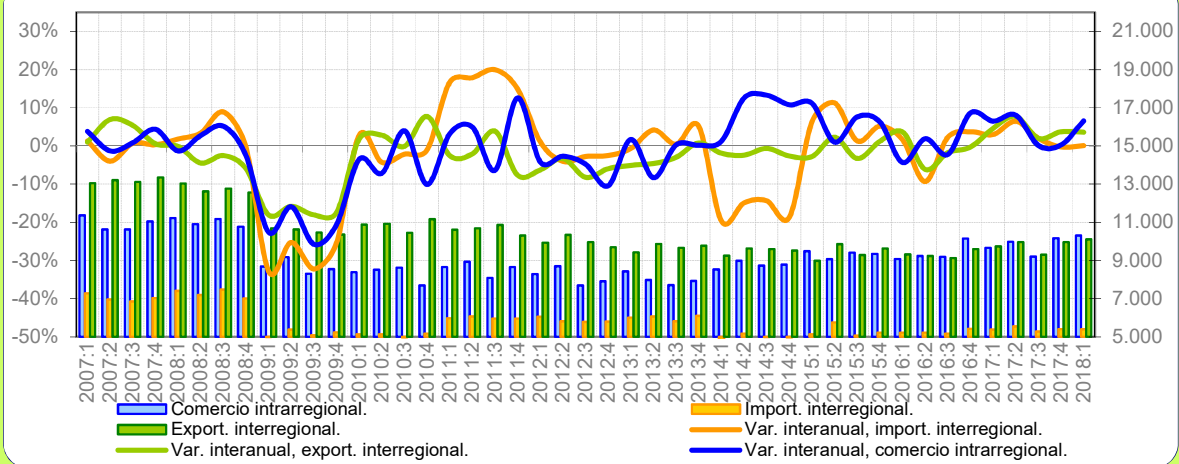
En las tasas de variación de los saldos, el color azul indica si en el primer período de la tasa había superávit, y el rojo si había déficit. El signo "+" indica que el saldo mejora (saldo más positivo o menos negativo), y el "-" que empeora (saldo menos positivo o más negativo). Ejemplos: un saldo deficitario en el primer período que pasa a positivo ("+" rojo); un saldo deficitario que pasa a más deficitario ("- rojo); un saldo positivo que pasa a menos positivo ("- azul); etc.



# Cataluña

**Gráfico 1.4. Comercio interregional e intrarregional trimestral de Cataluña.**

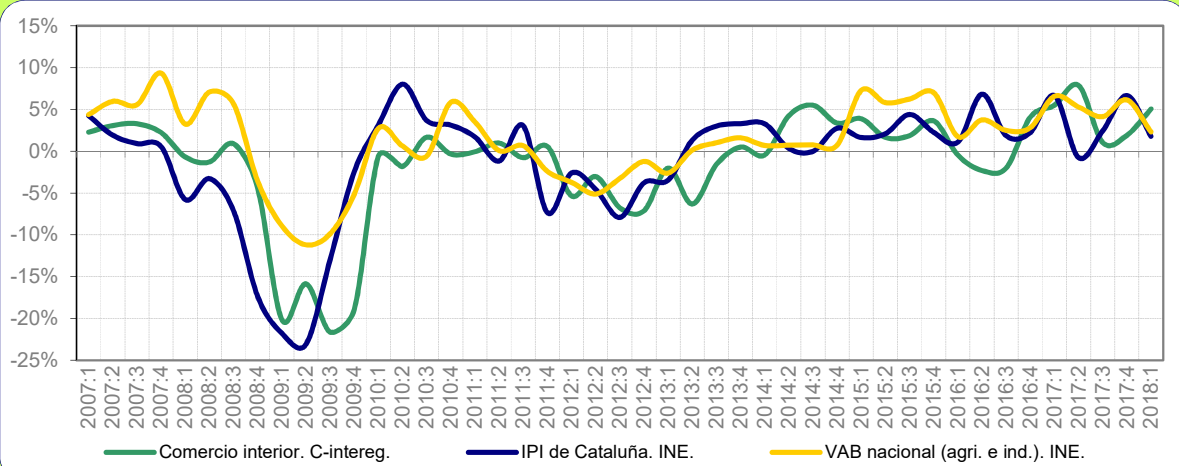
Millones de euros y tasas de variación interanuales.



El **Gráfico 1.4** muestra la evolución del comercio catalán intrarregional e interregional. Durante el 2009, todas las series sufrieron el impacto de la crisis. La reactivación de los flujos interregionales se inició en el 2010:1. El comercio intrarregional fluctuó entre tasas positivas y negativas hasta el 2014:1. Las exportaciones interregionales volvieron a contraerse desde el 2011:1, mientras que las importaciones lo hicieron en 2012:2. Durante el 2014, las exportaciones volvieron a crecer. El comercio intrarregional, tras un periodo de cierta recuperación entre el 2014:2 y el 2014:4, registró altibajos en 2016:1 y 2016:4. El 2017 comenzó con tasas muy positiva. En 2017:2 el flujo intrarregional creció al 8%, mientras que las exportaciones interregionales lo hacían al 7,7% y las importaciones al 6,6%. Sin embargo, todas las series recogen una desaceleración en el 2017:3. En 2017:4 el comercio intra (0,2%) y las importaciones interregionales (0%) vuelven a dar síntomas de debilidad. En el 2018:1 se observa una recuperación en los ritmos de crecimiento del comercio (exportaciones intrarregionales crecen un 3% y el comercio intrarregional casi un 7%).

**Gráfico 2.4. El comercio interior de Cataluña y otros indicadores.**

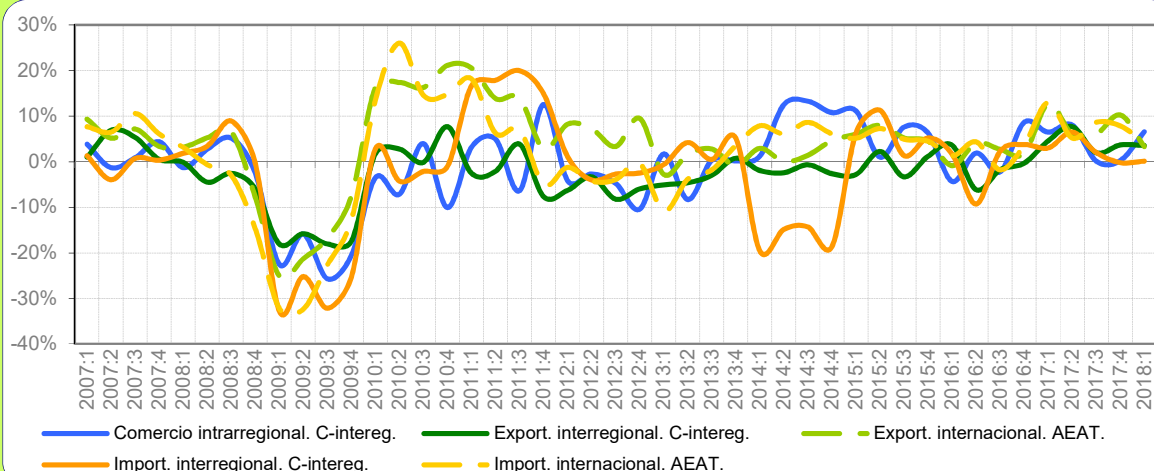
Tasas de variación interanuales.



El **Gráfico 2.4** presenta la evolución del comercio interior catalán (intrarregional+ exportaciones interregionales), junto a su IPI y el VAB de España (agricultura e industria). Tanto el IPI como el comercio interior registraron fuertes caídas entre el 2008:1 y 2009:4. Con el 2010, el IPI recuperó ritmo, debilitándose a partir del 2010:2, y decreciendo desde el 2011:2. Entre el 2013:2-2014:1 el IPI repuntó con claridad, manteniendo crecimientos del 2%, salvo en el periodo 2014:2-3. En 2016 sufrió un leve parón, compensado con crecimientos durante el resto del año. El comercio interior remontó posiciones tibiamente durante el 2010, registrando caídas entre el 2011:1 y el 2014:1. A partir del 2014:2, aunque avanzó en la recuperación, pronto volvió a contraerse (2015:2; 2016:1-3). El 2017 mostró importantes oscilaciones en el IPI el comercio interior de Cataluña. El 2018:1 registra un crecimiento del comercio interior del 5%, mientras que el IPI reduce sus ritmos de crecimiento hasta el 2%

**Gráfico 3.4. El comercio de bienes de Cataluña según mercados.**

Tasas de variación interanuales.



El **Gráfico 3.4** recoge el comercio catalán en todos los mercados. Tras la crisis, entre el 2010:1 y el 2011:3, el comercio internacional avanzó con firmeza, superando al comercio interior. Desde el 2011:4 las exportaciones internacionales crecieron, salvo en el 2013:1 y 2013:4. Las exportaciones internacionales, desde el 2014:3 fueron alcistas, con tasas del 6,1% en 2015:1, del 8% en 2015:2 y algo superiores al 4,5% durante el 2015:3 y 4. Las importaciones internacionales retrocedieron a partir del 2011:4, registrando avances significativos desde 2013:4. Desde entonces, el ritmo importador es persistente, salvo el parón de 2016:3. Las exportaciones internacionales, tras superar el 2016:1, han vuelto a crecer en 2016:2 y 4. En 2017, las exportaciones internacionales crecieron fuertemente, sobretodo en la primera mitad del año, superando a las importaciones. En el 2018:1 las exportaciones e importaciones internacionales moderaron sus crecimientos (en torno al 3 y 4% respectivamente), mientras que el comercio intrarregional se recuperó hasta crecer por encima del 6% (el mejor dato desde 2016).

**Tabla 1.4. Distribución espacial del comercio de bienes de Cataluña.**

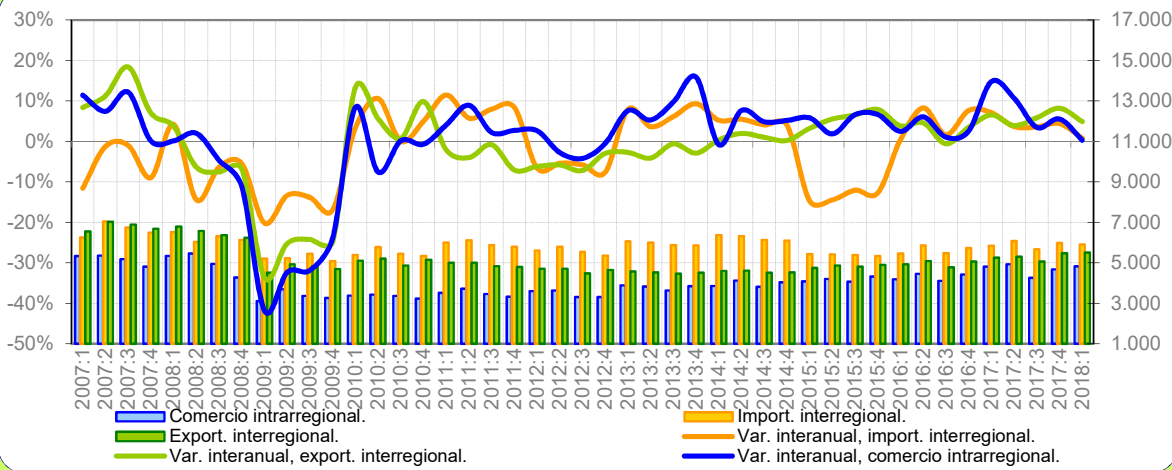
Millones de euros y tasas de variación interanuales	Propia CCAA (1)	EXPORTA A		IMPORTA DE		SALDO		PRODUCCIÓN EFECTIVA (1+2+3)
		ESPAÑA (2)	MUNDO (3)	ESPAÑA (4)	MUNDO (5)	ESPAÑA (2-4)	MUNDO (3-5)	
<b>Promedio 95-07</b>	36.472	42.533	33.845	23.120	49.812	19.413	-15.967	112.850
<b>Promedio 08-12</b>	35.805	43.804	50.930	23.536	68.637	20.268	-17.707	130.539
<b>Promedio 13-15</b>	34.817	38.177	61.045	21.728	71.926	16.449	-10.882	134.039
<b>2016</b>	37.674	37.303	65.142	21.051	77.627	16.251	-12.485	140.118
<b>T-1 2017</b>	9.670	9.753	17.649	5.384	21.506	4.369	-3.858	37.072
<b>T-2 2017</b>	9.988	9.959	17.991	5.561	21.247	4.398	-3.256	37.938
<b>T-3 2017</b>	9.211	9.310	17.037	5.280	20.125	4.030	-3.087	35.558
<b>T-4 2017</b>	10.175	9.960	18.152	5.417	21.444	4.542	-3.292	38.286
<b>2017</b>	39.044	38.982	70.829	21.643	84.322	17.339	-13.493	148.855
<b>T-1 2018</b>	10.305	10.102	18.236	5.392	22.414	4.710	-4.177	38.643
<b>2016 Var. anual</b>	1,0%	-1,2%	2,0%	-0,6%	1,9%	-2,0%	-1,6%	0,8%
<b>T-1 2017</b>	6,5%	4,6%	12,7%	3,0%	13,0%	6,6%	-14,3%	8,8%
<b>T-2 2017</b>	8,0%	7,7%	6,0%	6,5%	5,2%	9,3%	-0,8%	7,0%
<b>T-3 2017</b>	0,1%	2,0%	6,1%	2,0%	8,7%	1,9%	-25,5%	3,4%
<b>T-4 2017</b>	0,2%	3,7%	10,3%	-0,2%	7,9%	8,8%	3,8%	5,7%
<b>2017 Var. anual</b>	3,6%	4,5%	8,7%	2,8%	8,6%	6,7%	-8,1%	6,2%
<b>T-1 2018</b>	6,6%	3,6%	3,3%	0,1%	4,2%	7,8%	-8,3%	4,2%

En las tasas de variación de los saldos, el color azul indica si en el primer período de la tasa había superávit, y el rojo si había déficit. El signo "+" indica que el saldo mejora (saldo más positivo o menos negativo), y el "-" que empeora (saldo menos positivo o más negativo). Ejemplos: un saldo deficitario en el primer período que pasa a positivo ("+" rojo); un saldo deficitario que pasa a más deficitario ("- rojo); un saldo positivo que pasa a menos positivo ("- azul); etc.

# Comunidad Valenciana

**Gráfico 1.4. Comercio interregional e intrarregional trimestral de C. Valenciana.**

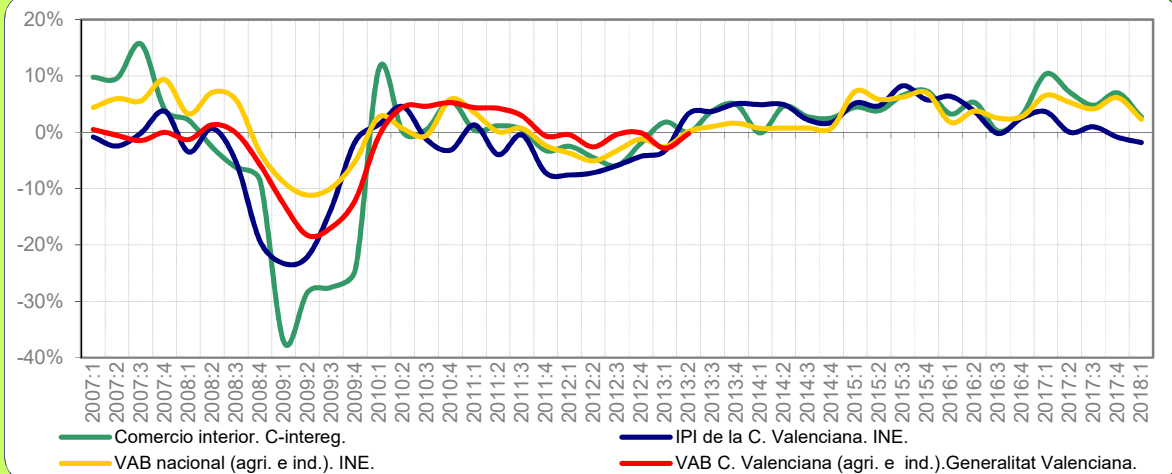
Millones de euros y tasas de variación interanuales.



El **Gráfico 1.4** muestra la evolución del comercio de la comunidad valenciana intrarregional e interregional. Durante el 2009, todas las series sufrieron el impacto de la crisis. Durante 2010 se produjeron repuntes importantes, especialmente por el lado de las importaciones interregionales. Desde el 2011 y hasta finales del 2013 las exportaciones interregionales registraron tasas negativas, mientras que el flujo intra mantuvo tasas positivas, con la excepción del 2012:2 y 3. Durante el 2014, las tres series registraron tasas positivas. Sin embargo, en 2015, las importaciones interregionales se retrajeron de forma importante y no retomaron tono hasta el 2016. En media anual, los mayores incrementos del 2016 y 2017 se registraron en los flujos intrarregionales, con un 3,1% y un 8,7% respectivamente. En 2017 todas las series del comercio interregional presentaron tasas positivas, principalmente en los primeros trimestres del año, con los mayores crecimientos desde 2013 en el caso del comercio intrarregional. En el 2018:1 el comercio intrarregional frenó su avance (0,4%). Por otro lado, las exportaciones interregionales mantuvieron ritmos de crecimiento en el entorno del 5%.

**Gráfico 2.4. El comercio interior de C. Valenciana y otros indicadores.**

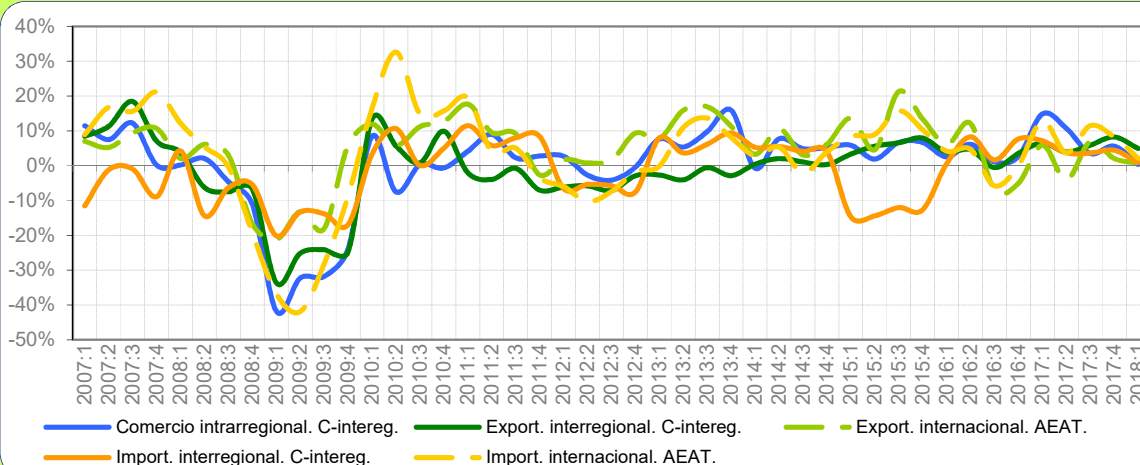
Tasas de variación interanuales.



El **Gráfico 2.4** presenta la evolución del comercio interior de la Comunidad Valenciana (intrarregional+exportaciones interregionales), junto a su IPI y su el VAB de España (agricultura e industria). Todas las series registraron fuertes caídas entre el 2008:1 y 2009:4. Durante el 2010, el VAB autonómico mantiene el crecimiento más estable, mientras que el IPI sigue manteniendo síntomas de debilidad. El comercio interior repuntó en 2010:1, pero luego languidece hasta el 2013:1. Es precisamente a partir de 2013 cuando todas las series dan síntomas de una recuperación sostenida, recogiendo una evolución muy similar entre el IPI y el indicador de comercio interior. En 2017, el indicador de comercio de la comunidad valenciana evoluciona junto al VAB nacional, mientras que el IPI regional registró un tono de crecimiento bastante más moderado. En 2018:1 el IPI registra tasas negativas, mientras que el comercio ralentiza sus ritmos de crecimiento.

**Gráfico 3.4. El comercio de bienes de C. Valenciana según mercados.**

Tasas de variación interanuales.



El **Gráfico 3.4** recoge el comercio de la Comunidad Valenciana en todos los mercados. Tras la crisis, entre el 2010:1 y el 2011:3, el comercio internacional creció intensamente, por encima del comercio interior. Durante el 2012 las importaciones internacionales registraron tasas negativas consecutivas, mientras que las exportaciones internacionales prácticamente han registrado tasas positivas sin interrupción, con algunas excepciones puntuales en 2011:3, 2016:3 y 2017:2. Frente a esta evolución muy expansiva del comercio internacional, el flujo intra-regional ha seguido una evolución también bastante expansiva desde finales del 2010, con caídas excepcionales en 2012:3, 2014:1 y 2016:3. Como se ha comentado, las exportaciones interregionales mantuvieron una evolución muy débil entre 2011 e inicios de 2014, con tasas negativas ininterrumpidas. A partir del 2014:1 registraron tasas positivas muy débiles hasta el 2015. Más recientemente, en 2016 y 2017 todas las series evolucionan de forma más sincrónica. En el 2018:1 se mantiene el comportamiento de los últimos periodos, con ligeros crecimientos tanto en el comercio interregional como internacional.

**Tabla 1.4. Distribución espacial del comercio de bienes de C. Valenciana.**

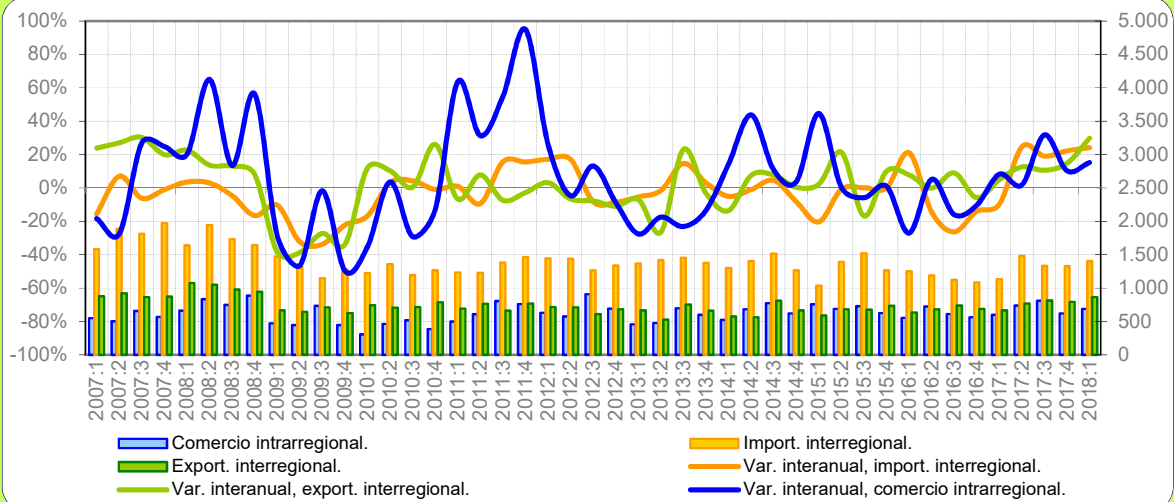
Millones de euros y tasas de variación interanuales	Propia CCAA (1)	EXPORTA A		IMPORTA DE		SALDO		PRODUCCIÓN EFECTIVA (1+2+3)
		ESPAÑA (2)	MUNDO (3)	ESPAÑA (4)	MUNDO (5)	ESPAÑA (2-4)	MUNDO (3-5)	
<b>Promedio 95-07</b>	14.962	20.039	15.115	22.113	13.595	-2.074	1.519	50.116
<b>Promedio 08-12</b>	14.959	20.705	19.234	22.812	19.807	-2.107	-572	54.898
<b>Promedio 13-15</b>	15.900	18.557	25.610	23.434	21.964	-4.877	3.645	60.067
<b>2016</b>	17.190	19.880	28.666	22.544	23.885	-2.664	4.781	65.735
<b>T-1 2017</b>	4.815	5.258	7.988	5.856	6.849	-598	1.138	18.060
<b>T-2 2017</b>	4.938	5.299	7.486	6.081	6.624	-782	862	17.723
<b>T-3 2017</b>	4.256	5.065	6.501	5.677	6.111	-612	391	15.822
<b>T-4 2017</b>	4.677	5.484	7.396	5.987	6.444	-503	952	17.557
<b>2017</b>	18.685	21.106	29.371	23.600	26.028	-2.495	3.343	69.162
<b>T-1 2018</b>	4.833	5.518	8.054	5.906	6.998	-389	1.055	18.404
<b>2016 Var. anual</b>	3,1%	2,9%	1,6%	4,5%	0,9%	-18,6%	5,4%	2,4%
<b>T-1 2017</b>	14,9%	6,6%	5,9%	7,1%	12,9%	-12,2%	-22,7%	8,4%
<b>T-2 2017</b>	10,8%	4,0%	-4,1%	3,7%	3,7%	-1,9%	-39,1%	2,1%
<b>T-3 2017</b>	3,5%	5,9%	6,9%	3,6%	11,5%	12,0%	-34,8%	5,7%
<b>T-4 2017</b>	5,6%	8,2%	2,1%	4,4%	8,3%	24,7%	-26,4%	4,9%
<b>2017 Var. anual</b>	8,7%	6,2%	2,5%	4,7%	9,0%	6,3%	-30,1%	5,2%
<b>T-1 2018</b>	0,4%	4,9%	0,8%	0,9%	2,2%	35,1%	-7,3%	1,9%

En las tasas de variación de los saldos, el color azul indica si en el primer período de la tasa había superávit, y el rojo si había déficit. El signo "+" indica que el saldo mejora (saldo más positivo o menos negativo), y el "-" que empeora (saldo menos positivo o más negativo). Ejemplos: un saldo deficitario en el primer período que pasa a positivo ("+" rojo); un saldo deficitario que pasa a más deficitario ("- rojo); un saldo positivo que pasa a menos positivo ("- azul); etc.

# Extremadura

**Gráfico 1.5. Comercio interior trimestral de Extremadura.**

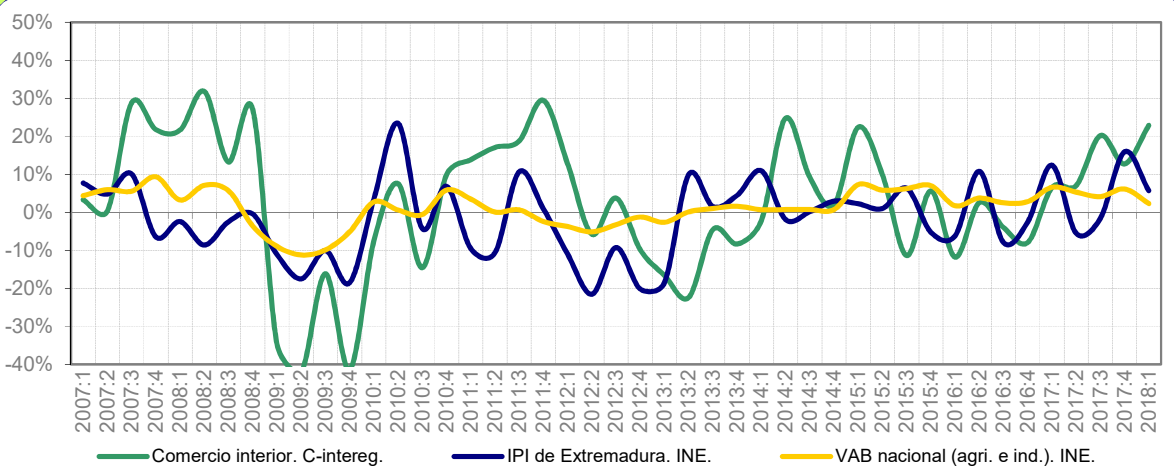
Millones de euros y tasas de variación interanuales.



El **Gráfico 1.5** contiene la evolución del comercio intrarregional e interregional de Extremadura. Tras las caídas del 2009, la evolución de las series ha sido muy volátil. Las exportaciones interregionales fueron las primeras en crecer (2010:1), seguidas por el flujo intrarregional (2011:1) y las importaciones interregionales (2011:3). Entre el 2012:2 y el 2013:2 las exportaciones volvieron a resentirse. Posteriormente, su evolución ha sido cambiante, con repuntes entre 2013:2 y 2015:2. Las importaciones interregionales han sido más estables, con caídas (2012:3-2013:2) y repuntes (2016:1), pasando a deprimirse desde entonces. El flujo intrarregional, tras repuntes entre 2011:1-2012:1 y el 2014:2-2015:1, se mantuvo débil. En 2016 las series interregionales decrecieron. Al inicio del 2017 se apreciaron débiles crecimientos del comercio intrarregional (por debajo del 5%) e interregional (casi nulos), con tendencia a acelerarse con el transcurso del año, hasta valores del 20%. El 2018:1 ha mantenido esta tendencia: mientras el comercio intrarregional creció casi un 20%, las exportaciones interregionales alcanzaron un 30%.

**Gráfico 2.5. El comercio interior de Extremadura y otros indicadores.**

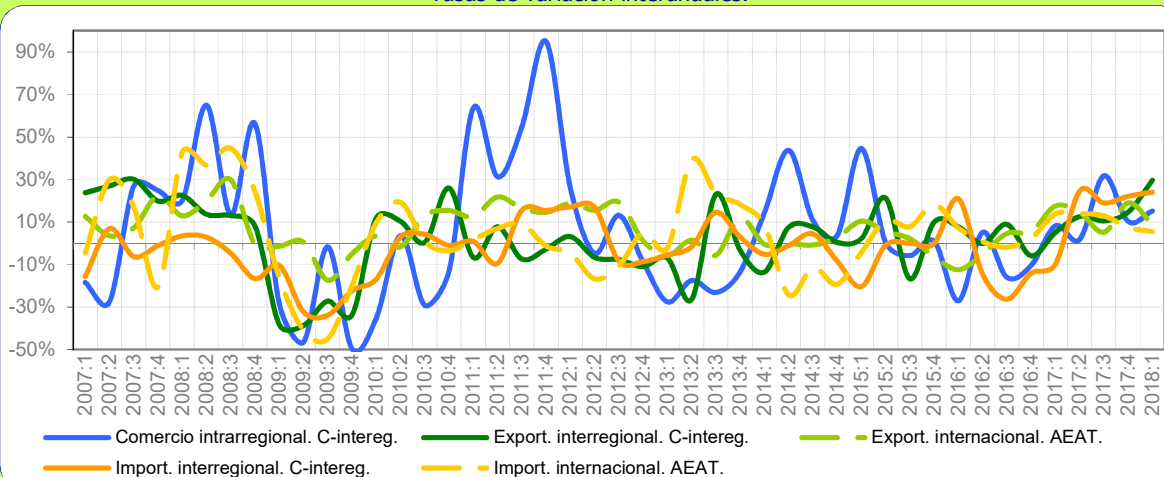
Tasas de variación interanuales.



El **Gráfico 2.5** presenta la evolución del comercio interior de Extremadura, junto con el IPI regional y el VAB nacional. El IPI comenzó a contraerse en 2007:4. En el 2009:1 lo hizo el comercio interior, registrando las mayores caídas. Entre el 2010:4 y 2012:1, el comercio interior recuperó parte de sus niveles, no tan clara fue la recuperación del IPI regional. Entre el 2012:2 y el 2014:1 el comercio interior volvió a resentirse. Entre el 2012:1 y el 2013:1 lo hizo el IPI. Con el 2014:2 el comercio interior volvió a recuperarse. Tras una caída en 2015:3, durante el 2016, ha seguido una senda muy cambiante, similar a la del IPI. En el 2017:1 todas las series crecieron. Tanto en el 2017:2 como en el 2017:3 el comercio interior se habría disparado, mientras que el IPI registraba tasas negativas moderadas. En 2017:4 el indicador de comercio interior y el IPI apuntan en la misma dirección, superiores al VAB nacional. En 2018:1 el comercio interior se disparó por encima del 20%, mientras que el IPI se estabilizó en torno al 5%.

**Gráfico 3.5. El comercio de bienes de Extremadura según mercados.**

Tasas de variación interanuales.



El **Gráfico 3.5** recoge el comercio de Extremadura en todos los mercados. Las exportaciones internacionales comenzaron a caer en 2008:4, mientras que las importaciones lo hicieron desde 2009:1. Entre el 2010:3 y el 2012:3, las exportaciones internacionales registraron sus mayores progresos. Desde el 2012:4 hasta el 2014:3, su trayectoria ha sido muy plana, salvo en 2013:4. Desde entonces, recuperó tono. En 2015:4, 2016:1 y 2016:2 volvió a resentirse. Desde el 2016:3 no ha dejado de crecer, registrando tasas importantes (2016:4, 5,1%; 2017:1, 19,3%; 2017:2 (14,2%). Las importaciones internacionales crecieron en 2011, resintiéndose en 2012 y experimentaron un sorprendente dinamismo entre 2013:2 y 2014:1. Con el 2014:2 se desplomaron, y aunque entre el 2015:2-2016:1 crecieron con fuerza, desde entonces han mostrado signos de atonía. En 2017:1-2 han crecido con fuerza, registrando crecimientos del 16,2% y el 13,3% respectivamente. En 2017:3-4 todas las series se muestran dinámicas, especialmente los flujos dentro de España. En el 2018:1 hemos visto una mejora notable en todas las series, especialmente acusada en el comercio interregional, donde las exportaciones crecieron un 30%.

**Tabla 1.5. Distribución espacial del comercio de bienes de Extremadura.**

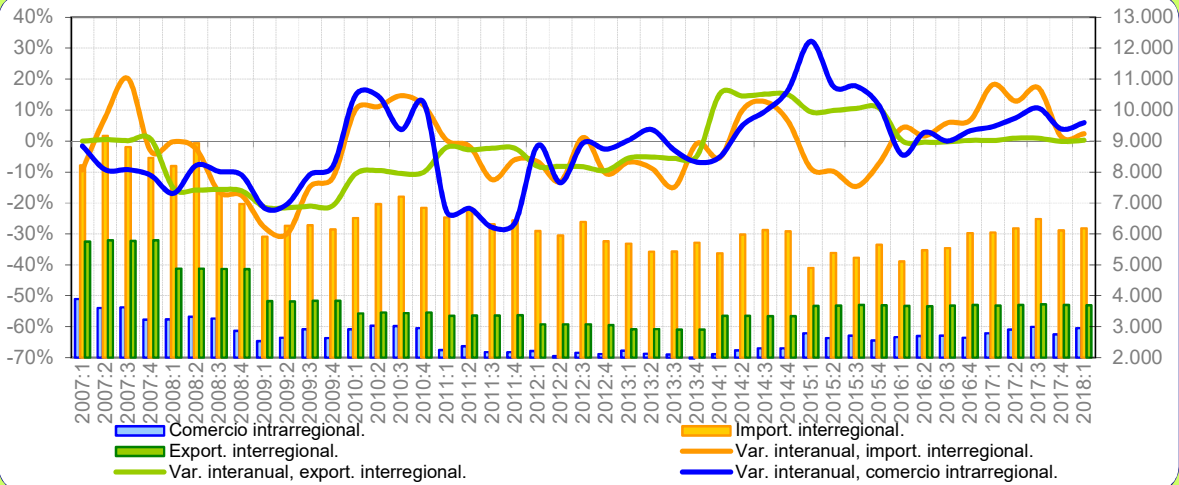
Millones de euros y tasas de variación interanuales	Propia CCAA (1)	EXPORTA A		IMPORTA DE		SALDO		PRODUCCIÓN EFECTIVA (1+2+3)
		ESPAÑA (2)	MUNDO (3)	ESPAÑA (4)	MUNDO (5)	ESPAÑA (2-4)	MUNDO (3-5)	
<b>Promedio 95-07</b>	1.566	2.188	805	4.962	483	-2.774	322	4.559
<b>Promedio 08-12</b>	2.478	3.055	1.362	5.604	1.043	-2.549	320	6.896
<b>Promedio 13-15</b>	2.550	2.637	1.687	5.439	1.053	-2.802	634	6.874
<b>2016</b>	2.456	2.746	1.689	4.652	1.077	-1.906	612	6.891
<b>T-1 2017</b>	599	668	404	1.131	311	-463	93	1.670
<b>T-2 2017</b>	739	770	524	1.482	301	-712	223	2.033
<b>T-3 2017</b>	809	815	505	1.334	288	-519	217	2.129
<b>T-4 2017</b>	621	791	486	1.329	305	-539	180	1.898
<b>2017</b>	2.768	3.044	1.919	5.277	1.206	-2.233	713	7.730
<b>T-1 2018</b>	690	866	440	1.404	328	-538	112	1.996
<b>2016 Var. anual</b>	-12,5%	2,3%	-1,8%	-10,7%	2,0%	24,6%	-7,9%	-4,4%
<b>T-1 2017</b>	8,2%	5,0%	17,6%	-9,8%	13,8%	25,0%	32,4%	9,0%
<b>T-2 2017</b>	1,8%	12,6%	14,6%	24,6%	13,9%	-40,9%	15,5%	8,9%
<b>T-3 2017</b>	31,8%	10,6%	5,2%	19,0%	12,9%	-35,1%	-3,6%	16,3%
<b>T-4 2017</b>	10,3%	14,7%	19,0%	22,2%	7,4%	-35,1%	45,7%	14,3%
<b>2017 Var. anual</b>	12,7%	10,8%	13,6%	13,4%	11,9%	-17,1%	16,6%	12,2%
<b>T-1 2018</b>	15,2%	29,7%	8,9%	24,1%	5,4%	-16,1%	20,5%	19,5%

En las tasas de variación de los saldos, el color azul indica si en el primer período de la tasa había superávit, y el rojo si había déficit. El signo "+" indica que el saldo mejora (saldo más positivo o menos negativo), y el "-" que empeora (saldo menos positivo o más negativo). Ejemplos: un saldo deficitario en el primer período que pasa a positivo ("+" rojo); un saldo deficitario que pasa a más deficitario ("- " rojo); un saldo positivo que pasa a menos positivo ("- azul); etc.

# Comunidad de Madrid

**Gráfico 1.6. Comercio interior trimestral de la Comunidad de Madrid.**

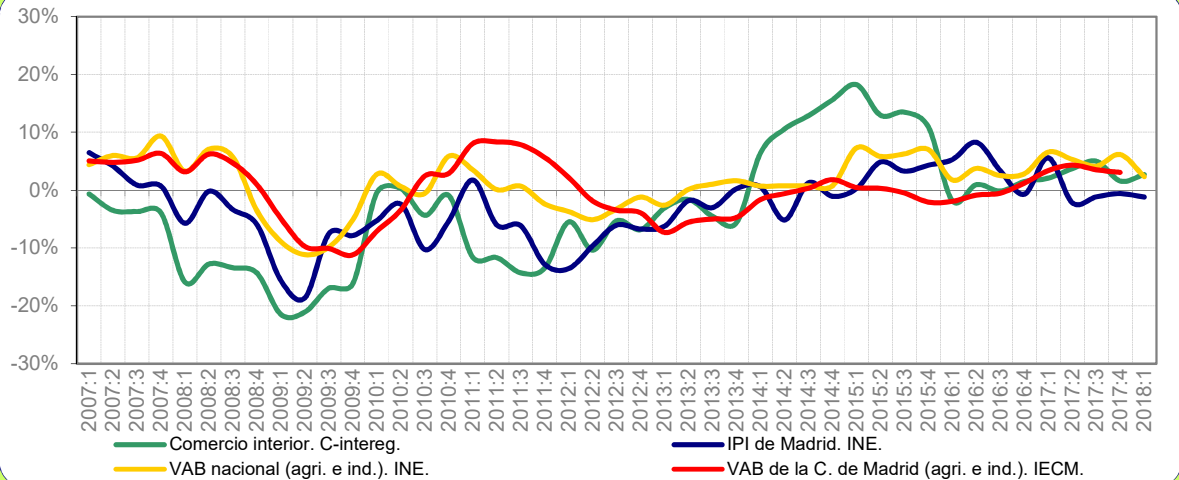
Millones de euros y tasas de variación interanuales.



El **Gráfico 1.6** presenta la evolución del comercio de la Comunidad de Madrid dentro de España. Las mayores caídas se dieron entre el 2008 y el 2009, aunque el flujo intrarregional comenzó a caer en el 2007:1. En 2010 todas las series rebotaron, si bien las importaciones interregionales y los flujos intra lo hicieron con más fuerza. Las exportaciones alcanzan tasas positivas muy elevadas durante el 2014 y el 2015; las importaciones lo harán de forma más moderada. Desde inicios del 2016 las exportaciones han fluctuado suavemente alrededor del cero (2017:1, 0,2%; 2017:2, 0,9%) inferiores a las del resto de CCAA. Las importaciones interregionales han crecido desde el 2016:3, con un máximo en 2017:1 (19,9%) y valores muy elevados en 2017:2 (14,1%) y 2017:3 (18,9%). El flujo intrarregional tras crecer con fuerza entre el 2014:4-2015:3 y sufrir una caída en el 2016:1, ha vuelto a crecer desde el 2016:4. El 2017 se caracterizó por una tendencia positiva en el comercio intrarregional y en las importaciones interregionales, mientras que las exportaciones se mantuvieron alrededor del cero. En 2018 se observan ligeros crecimientos en todas las series.

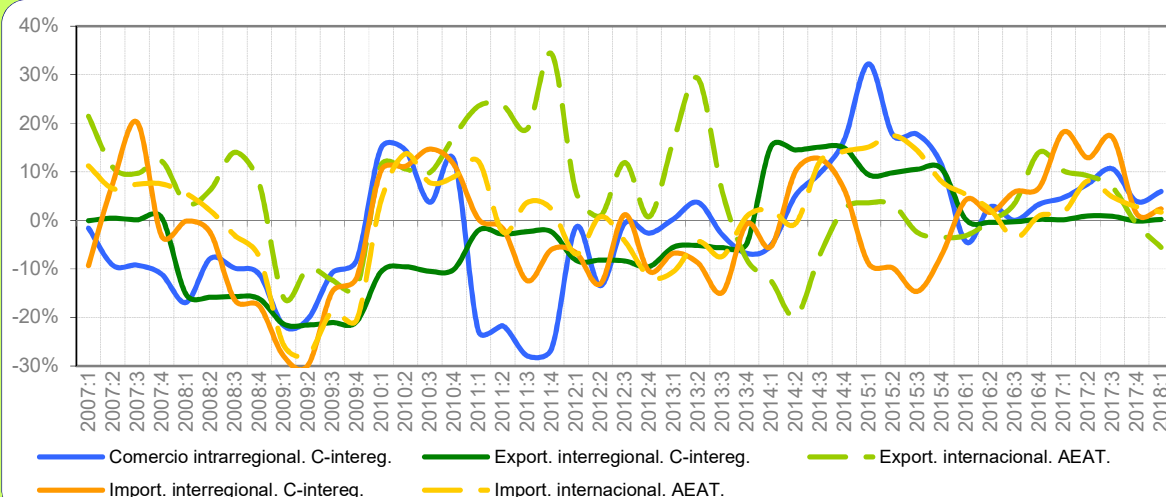
**Gráfico 2.6. El comercio interior de la Comunidad de Madrid y otros indicadores.**

Tasas de variación interanuales.



El **Gráfico 2.6** muestra la evolución del comercio interior con origen en la Comunidad de Madrid, frente al IPI y el VAB regional y nacional (de agricultura e industria). Durante los inicios de la crisis, el indicador de comercio interior cayó primero (2007:1), seguido por el IPI (2008:1) y el VAB regional (2009:1). Durante el 2010:2-2012:1, de las series regionales, únicamente el VAB regional mostró signos de recuperación, con la excepción del IPI en el 2011:1. El comercio interior recobró fuerza con fuertes crecimientos en 2014-15. Durante los siguientes trimestres la evolución es moderada: 2016:3, 0%; 2016:4, 1,6%; 2017:1, 2,1%; 2017:2, 3,7%. El IPI evolucionó erráticamente: recuperó tono a partir del 2015:2; desde entonces y hasta finales del 2016, no ha dejado de crecer; en el 2016:4 registraba una tasa de -0,5%, alcanzando un 5% en el 2017:1 y cayendo nuevamente en el 2017:2. En los últimos trimestres del 2017, y en 2018:1, el VAB y el comercio consolidan sus crecimientos, mientras que el IPI mantiene su atonía.

**Gráfico 3.6. El comercio de bienes de la Comunidad de Madrid según mercados.**  
Tasas de variación interanuales.



El **Gráfico 3.6** muestra el comercio de la Comunidad de Madrid en todos los mercados. Durante la crisis, el comercio internacional fue más estable que el intra-nacional. Desde el 2010:1 los flujos internacionales crecieron fuertemente, aunque las importaciones se recuperaron a ritmos menores, con caídas entre el 2011:2 y el 2013:3. A partir del 2013:4 las importaciones internacionales fueron más dinámicas que las exportaciones. Aquellas crecieron intensamente desde el 2014:3, aunque registraron caídas en el 2016:3 y el 2016:4. Las exportaciones recogieron un ciclo negativo durante el 2013:4-2014:3, recuperándose levemente entre el 2014:4 y el 2015:3, y volviendo a caer entre el 2015:4 y el 2016:2. Desde el 2016:3 han crecido. En 2017, las importaciones interregionales crecieron con fuerza (a ritmos cercanos al 20%), los cuales no se observaban desde antes de la crisis, mientras que las exportaciones se mantuvieron con crecimientos prácticamente nulos. El comercio internacional mostró un importante dinamismo, en cuanto a las exportaciones crecieron a ritmos entre el 5 y el 10%. En el 2018:1 el comercio intrarregional mostró un crecimiento en torno al 5%, el resto de series muestran crecimientos muy bajos o negativos, como en el caso de las exportaciones internacionales (-5,6%) o interregionales (0,2%).

**Tabla 1.6. Distribución espacial del comercio de bienes de la Comunidad de Madrid.**

Millones de euros y tasas de variación interanuales	Propia CCAA (1)	EXPORTA A		IMPORTA DE		SALDO		PRODUCCIÓN EFECTIVA (1+2+3)
		ESPAÑA (2)	MUNDO (3)	ESPAÑA (4)	MUNDO (5)	ESPAÑA (2-4)	MUNDO (3-5)	
<b>Promedio 95-07</b>	12.201	19.682	13.408	25.092	40.236	-5.410	-26.828	45.291
<b>Promedio 08-12</b>	10.573	14.871	23.369	26.769	52.858	-11.898	-29.488	48.813
<b>Promedio 13-15</b>	9.351	13.264	28.760	22.324	52.054	-9.059	-23.295	51.374
<b>2016</b>	10.721	14.735	28.760	22.149	58.363	-7.414	-29.603	54.216
<b>T-1 2017</b>	2.787	3.682	7.507	6.041	14.752	-2.359	-7.245	13.976
<b>T-2 2017</b>	2.906	3.700	7.753	6.182	15.637	-2.483	-7.883	14.359
<b>T-3 2017</b>	2.997	3.719	7.341	6.485	14.577	-2.766	-7.235	14.058
<b>T-4 2017</b>	2.750	3.700	7.909	6.113	15.919	-2.413	-8.011	14.358
<b>2017</b>	11.440	14.801	30.510	24.822	60.885	-10.021	-30.374	56.752
<b>T-1 2018</b>	2.953	3.691	7.089	6.185	14.999	-2.494	-7.909	13.733
<b>2016 Var. anual</b>	0,3%	-0,1%	3,5%	4,7%	1,1%	-15,6%	1,1%	1,9%
<b>T-1 2017</b>	4,7%	0,2%	10,2%	18,3%	1,7%	-64,7%	5,9%	6,3%
<b>T-2 2017</b>	7,5%	0,9%	9,2%	12,9%	8,1%	-37,2%	-7,2%	6,6%
<b>T-3 2017</b>	10,6%	0,8%	6,8%	17,2%	4,8%	-49,8%	-2,9%	5,9%
<b>T-4 2017</b>	3,9%	-0,1%	-0,8%	1,4%	2,8%	-3,8%	-6,6%	0,3%
<b>2017 Var. anual</b>	6,7%	0,5%	6,1%	12,1%	4,3%	-35,2%	-2,6%	4,7%
<b>T-1 2018</b>	6,0%	0,2%	-5,6%	2,4%	1,7%	-5,7%	-9,2%	-1,7%

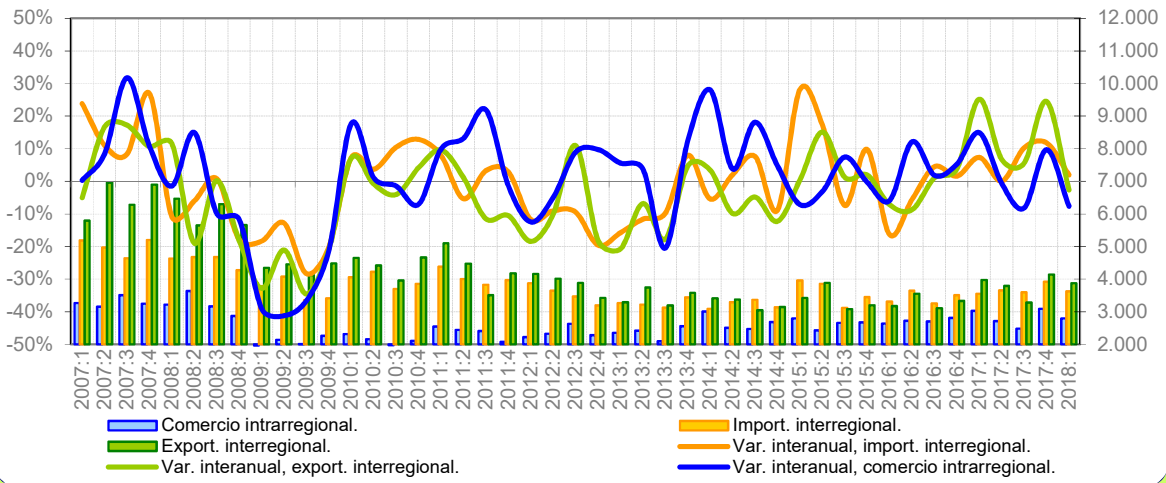
En las tasas de variación de los saldos, el color azul indica si en el primer período de la tasa había superávit, y el rojo si había déficit. El signo "+" indica que el saldo mejora (saldo más positivo o menos negativo), y el "-" que empeora (saldo menos positivo o más negativo). Ejemplos: un saldo deficitario en el primer período que pasa a positivo ("+" rojo); un saldo deficitario que pasa a más deficitario ("- " rojo); un saldo positivo que pasa a menos positivo ("- " azul); etc.



# País Vasco

**Gráfico 1.7. Comercio interregional e intrarregional trimestral del País Vasco.**

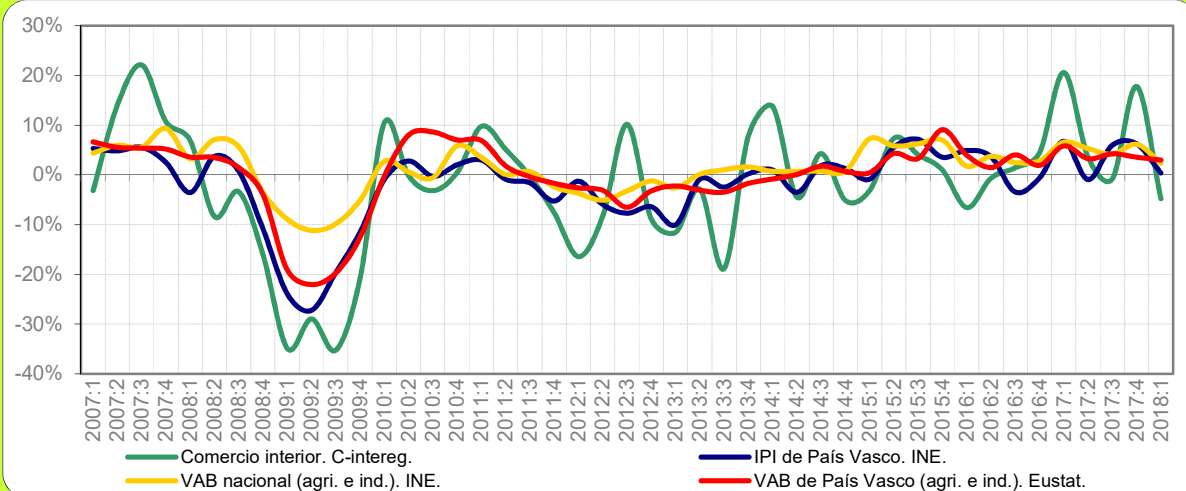
Millones de euros y tasas de variación interanuales.



El **Gráfico 1.7** recoge la evolución del comercio vasco con el resto de España. Entre el 2008:3-2009:4 se dieron las caídas más acusadas, especialmente en el flujo intrarregional. Sólo las importaciones interregionales crecieron durante todo el 2010; durante el 2011 lo hizo el flujo intrarregional. En 2012:1 todas las series mostraron caídas importantes, con un repunte en 2012:3 de las exportaciones, y entre el 2012:3-2013:2 para el intrarregional. En 2013:3 todas las series cayeron. Desde el 2013:4 la evolución ha sido dispar: las importaciones se han movido entre tasas positivas, salvo las caídas de 2015:3, 2016:1 y 2016:2; en las exportaciones destaca sus contracciones en 2014:2, 2014:4, 2016:1 y 2016:2, y el crecimiento de 2015:2 y de 2017:1 (24,4%); el flujo intrarregional recupero intensidad entre el 2013:4-2014:1, aunque registro nuevas caídas entre 2014:2-2016:1, con un repunte positivo en el 2016:2. En 2017:1 y 3 las series muestran importantes crecimientos, sin embargo en 2017:2 y 4 éstas experimentan crecimientos bajos o descensos interanuales. En 2018:1 todas las series, salvo las importaciones interregionales, muestran tasas negativas.

**Gráfico 2.7. El comercio interior de País Vasco y otros indicadores.**

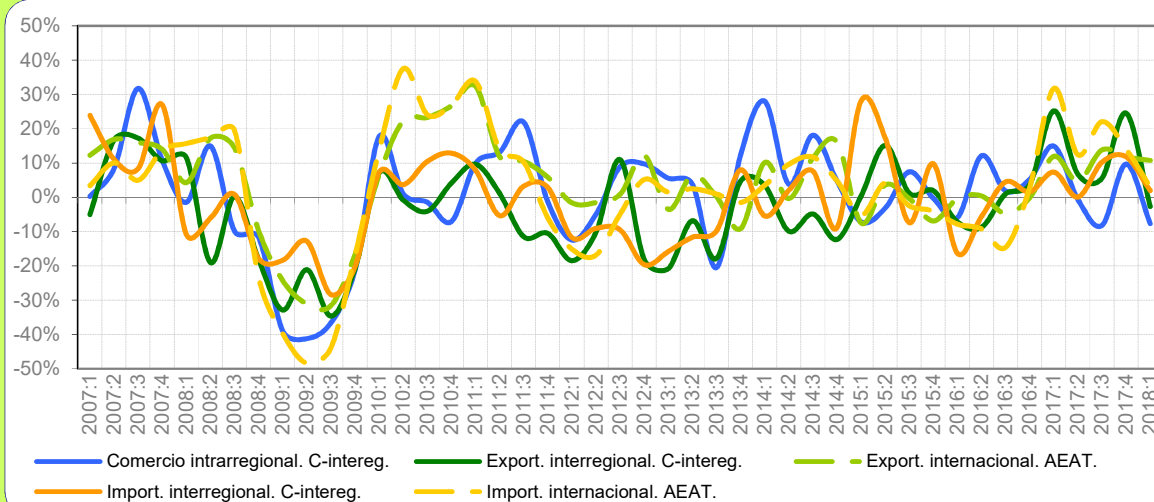
Tasas de variación interanuales.



El **Gráfico 2.7** recoge el comercio interior (comercio intrarregional y exportaciones interregionales), el IPI y el VAB (agricultura e industria) del País Vasco. El comercio y el IPI fueron las series con mayores caídas en 2009. Como es habitual, el VAB vasco es la serie más estable. Desde el 2011:4, todas las series volvieron a contraerse, siendo el indicador de comercio la más afectada (2012:1). Durante el 2013:2 y el 2015:1 el IPI se estancó. Desde entonces ha vuelto a crecer firmemente. El comercio interior registró fuertes caídas (2012:1; 2012:4; 2013:3), seguido de un intenso repunte en 2013:4, 2014:1 y en 2014:3. Desde el 2016:4 ha vuelto a crecer intensamente, alcanzando un 20,6% en 2017:1, y un 3,5% en 2017:2. La moderación observada en el 2017:2 por las otras series es similar. En 2017:3 el comercio interior cae, mientras que en 2017:4 se disparó rozando una tasa del 20%, muy superior a la del IPI y el VAB. En 2018:1 el comercio interior cae, mientras que el IPI y el VAB de la región se mantienen con ligeras tasas positivas.

**Gráfico 3.7. El comercio de bienes del País Vasco según mercados.**

Tasas de variación interanuales.



El **Gráfico 3.7** presenta el comercio vasco en todos los mercados. A partir del 2008:4, los flujos internacionales cayeron intensamente, especialmente las importaciones. Desde el 2010:1 el comercio internacional creció fuertemente. En 2011:4 las importaciones volvieron a decrecer. A partir del 2013:4 osciló entre tasas positivas (2014:3 y 2015:2) y negativas (2015:1, 2015:3 y 2015:4), especialmente intensas entre el 2016:1-3. Desde el 2016:4 han vuelto a crecer (2017:1, 35%; 2017:2, 12,9%). Las exportaciones internacionales fueron algo más dinámicas. Aunque cayeron con intensidad en 2013:1 (-3,5%) y 2013:4 (-9,1%), repuntaron en 2014:1 (10,1%) y 2014:3-4 (11,5% y 16,1% respectivamente). Desde 2015:1 (-7,4%) las exportaciones internacionales han mantenido suaves tasas negativas, con importantes crecimientos en el 2017:1 (13,3%) y el 2017:2 (5,5%). En el 2018:1 el comercio intrarregional muestra un descenso interanual (-7,6). Las exportaciones interregionales también decrecen (-2,7%), mientras que las exportaciones internacionales registran un importante aumento (10,8%).

**Tabla 1.7. Distribución espacial del comercio de bienes de País Vasco.**

Millones de euros y tasas de variación interanuales	Propia CCAA (1)	EXPORTA A		IMPORTA DE		SALDO		PRODUCCIÓN EFECTIVA (1+2+3)
		ESPAÑA (2)	MUNDO (3)	ESPAÑA (4)	MUNDO (5)	ESPAÑA (2-4)	MUNDO (3-5)	
<b>Promedio 95-07</b>	9.072	17.673	11.616	14.103	10.527	3.570	1.088	38.360
<b>Promedio 08-12</b>	9.743	18.377	18.911	15.811	16.195	2.565	2.716	47.030
<b>Promedio 13-15</b>	10.214	13.462	21.666	13.438	16.634	24	5.032	45.342
<b>2016</b>	10.880	13.165	21.615	13.719	15.583	-554	6.032	45.660
<b>T-1 2017</b>	3.028	3.979	5.797	3.554	4.764	426	1.033	12.805
<b>T-2 2017</b>	2.708	3.788	6.150	3.650	4.627	138	1.523	12.646
<b>T-3 2017</b>	2.485	3.287	5.768	3.596	4.495	-310	1.274	11.540
<b>T-4 2017</b>	3.091	4.143	6.146	3.917	4.756	226	1.390	13.379
<b>2017</b>	11.312	15.197	23.860	14.717	18.641	480	5.220	50.369
<b>T-1 2018</b>	2.798	3.874	6.421	3.625	4.907	249	1.514	13.092
<b>2016 Var. anual</b>	3,1%	-3,2%	-1,1%	-4,6%	-7,3%	29,4%	19,5%	-0,8%
<b>T-1 2017</b>	15,0%	25,2%	12,0%	7,4%	31,8%	423,3%	-33,9%	16,5%
<b>T-2 2017</b>	-0,6%	6,7%	4,7%	0,1%	12,4%	242,2%	-13,3%	4,1%
<b>T-3 2017</b>	-8,1%	5,6%	13,8%	10,3%	22,1%	-108,4%	-8,0%	6,0%
<b>T-4 2017</b>	9,7%	24,6%	11,8%	11,8%	14,1%	227,7%	4,7%	14,9%
<b>2017 Var. anual</b>	4,0%	15,4%	10,4%	7,3%	19,6%	186,6%	-13,5%	10,3%
<b>T-1 2018</b>	-7,6%	-2,7%	10,8%	2,0%	3,0%	-41,5%	46,5%	2,2%

En las tasas de variación de los saldos, el color azul indica si en el primer período de la tasa había superávit, y el rojo si había déficit. El signo "+" indica que el saldo mejora (saldo más positivo o menos negativo), y el "-" que empeora (saldo menos positivo o más negativo). Ejemplos: un saldo deficitario en el primer período que pasa a positivo ("+" rojo); un saldo deficitario que pasa a más deficitario ("- rojo); un saldo positivo que pasa a menos positivo ("- azul); etc.

## Anexo Metodológico.

### Breve descripción de la metodología.

- El presente informe recoge la información más destacada procedente de la primera estimación del comercio intrarregional e interregional a nivel trimestral realizada en España hasta la fecha (Gallego et al. 2010).
- Para ello, en paralelo al procedimiento de estimación de la base de comercio de bienes a nivel anual (Llano et al. 2008a. 2008b. 2010), se han estimado los correspondientes vectores de comercio intrarregional e interregional de cada Comunidad Autónoma con el Resto de España, estimando para ello los flujos emitidos y recibidos en unidades físicas (Tm.) y monetarias (Euros). Por motivos de espacio este informe se centra exclusivamente en el análisis de los flujos en unidades monetarias.
- La metodología utilizada entronca con los trabajos previos sobre interpolación temporal y estimación de magnitudes trimestrales en España, haciendo uso de los métodos de interpolación de carácter uni-variante y multi-variantes (Chow-Lin y Denton) más eficientes para cada una de las Comunidades Autónomas según los indicadores disponibles y los comportamientos específicos de los residuos.
- La trimestralización del comercio descansa fundamentalmente sobre el uso de indicadores de alta frecuencia relativos a los movimientos intra e interregionales de mercancías en España (carretera y barco fundamentalmente). Como consecuencia se aporta una nueva familia de indicadores "puros" que pueden ser comparados con otros indicadores habituales del análisis coyuntural regional (VAB, IPI's, consumo eléctrico...).
- Los datos relativos al comercio internacional proceden de la trimestralización de los datos mensuales aportados por la Dirección General de Aduanas de la Agencia Española de Administración Tributaria (AEAT). Nótese que mediante la suma del comercio interior (intra + interregional) y el internacional se dispondría de un indicador adicional sobre la producción de bienes en cada una de las regiones para cada trimestre.

### Referencias Bibliográficas.

- Gallego. N. Llano C., Pérez. J. (2010). El comercio interregional trimestral de bienes en España: metodología y primeros resultados. Documento de Trabajo. Instituto L.R. Klein. Marzo.
- Llano C., Esteban. A., Pérez. J., Pulido. A. (2008a): "[La base de datos C-interreg sobre el comercio interregional de bienes en España \(1995-2006\): metodología](#)". Documento de Trabajo. Instituto L.R. Klein. Septiembre.
- Llano C., Esteban. A., Pérez. J., Pulido. A. (2008b): "[Metodología de estimación de la base de datos C-interreg sobre el comercio interregional de bienes en España \(1995-05\)](#)". Ekonomiaz. Nº 69. Vol:III. pp. 244-270.
- Llano. C., Esteban. A., Pulido. A., Pérez. J (2010): "[Opening the Interregional Trade Black Box: The C-interreg Database for the Spanish Economy \(1995-2005\)](#)". International Regional Science Review. 33. 302-337.

### Definiciones y claves interpretativas.

**Exportación (e importación) interregional:** flujos de mercancías con origen (destino) en una Comunidad Autónoma diferente a la de destino (origen).

**Comercio intrarregional:** flujos de mercancías con origen y destino en la misma Comunidad.

**Total exportaciones interregionales:** suma de todas las exportaciones interregionales con origen en una Comunidad y destino en el resto.

**Comercio interior:** suma del comercio intrarregional y exportaciones interregionales con origen en una Comunidad.

**Comercio internacional:** flujos de bienes entre una Comunidad y el resto del mundo excluido el resto de España.

**Saldo comercial interregional:** diferencia entre las exportaciones e importaciones interregionales de una Comunidad Autónoma.

**IPI:** Índice de Producción Industrial (INE).

**VAB nacional:** Valor Añadido Bruto nacional del sector agrario e industrial a precios de mercado (Contabilidad Nacional Trimestral del INE)

**VAB regional:** Valor Añadido Bruto del sector agrario e industrial a precios de mercado para aquellas Comunidades Autónomas que lo estiman con periodicidad trimestral. Cada serie corresponde a una fuente diferente.

**Producción efectiva:** la suma del comercio intra y las exportaciones interregionales e internacionales de una Comunidad equivale a la producción efectiva de sus sectores productores de bienes (agricultura + industria).

**Nota importante:** las cifras de comercio interregional trimestral no incluyen el comercio de la rama R16 de C-interreg (Producción y distribución de energía eléctrica, gas y agua). Dicha rama sí está incluida en los datos anuales de C-interreg habitualmente utilizados en los análisis estructurales del Proyecto. Según la metodología, los datos trimestrales del período 1995-2010 son compatibles con los datos anuales. Los datos de comercio interregional del período 2011-2013 no cuentan con restricción anual, y son considerados como una *predicción* dentro del período histórico. Sin embargo, los datos de comercio internacional y VAB son definitivos.