



# **Informe Trimestral**

## ***sobre el comercio internacional e interregional en España***

**Julio 2016**

**Institución promotora:**



**Instituciones patrocinadoras:**



# Índice

España.....	3
Andalucía .....	14
Castilla y León .....	16
Castilla-La Mancha .....	18
Cataluña.....	20
Extremadura.....	22
Comunidad de Madrid .....	24
País Vasco .....	26
Anexo Metodológico. ....	28

## Nota importante

- En este informe se analizan brevemente la evolución de una colección novedosa de indicadores regionales relativos al comercio interior (intrarregional e interregional) de las Comunidades Autónomas españolas, que pueden ser comparados con los datos equivalentes de producción y comercio internacional.
- Dichos indicadores han sido estimados en el seno del **Proyecto C-intereg** según la metodología recogida en el **Anexo Metodológico** de este informe y en los documentos y artículos allí citados. Salvo nota en contrario, todas las series incluidas en este informe relativas al comercio interior tienen como fuente el Proyecto C-intereg. Los datos trimestrales son coherentes con los datos anuales estimados en la base de datos del proyecto (sin incluir la rama R16 de producción y distribución de energía eléctrica, gas y agua). que pueden ser consultada en la web [www.c-intereg.es](http://www.c-intereg.es).
- El informe recoge la evolución reciente de los indicadores trimestrales de comercio antes mencionados para el conjunto de la economía española, así como para las Comunidades Autónomas que actualmente forman parte de C-intereg. El análisis autonómico queda constituido por una serie de gráficos y tablas comunes. Aunque el análisis se centra en las Comunidades asociadas al proyecto, se quiere hacer hincapié en que la metodología utilizada ha permitido la estimación de series equivalentes y homogéneas para todas y cada una de las Comunidades Autónomas españolas. La información completa de dicha estimación está disponible para las Comunidades asociadas al proyecto. Las series de las Comunidades Autónomas no asociadas podrían ser solicitadas a la dirección del proyecto [info@c-intereg.es](mailto:info@c-intereg.es) cuyo Comité de Dirección determinará las condiciones y el coste de su difusión.

### **Autores del informe**<sup>1,2</sup>:

Nuria Gallego López  
Carlos Llano Verduras

<sup>1</sup> Los datos y comentarios ofrecidos en este informe recogen las opiniones de los autores, sin que puedan ser atribuidas a las instituciones patrocinadoras del proyecto o a las que originalmente aportaron la información estadística de base. Por ello, los autores asumen los posibles errores que se pudieran contener en el mismo.

<sup>2</sup> El Proyecto C-intereg quiere mostrar su gratitud a las instituciones colaboradoras del proyecto, la Agencia Española de Administración Tributaria y el Instituto de Estudios Turísticos, así como a todas las instituciones que han facilitado la información de base, con especial mención a la Subdirección General de Estadísticas del Ministerio de Fomento y al Servicio de Estadísticas de Puertos del Estado.

# España

**Tabla 1. Distribución geográfica del comercio de bienes en España.**

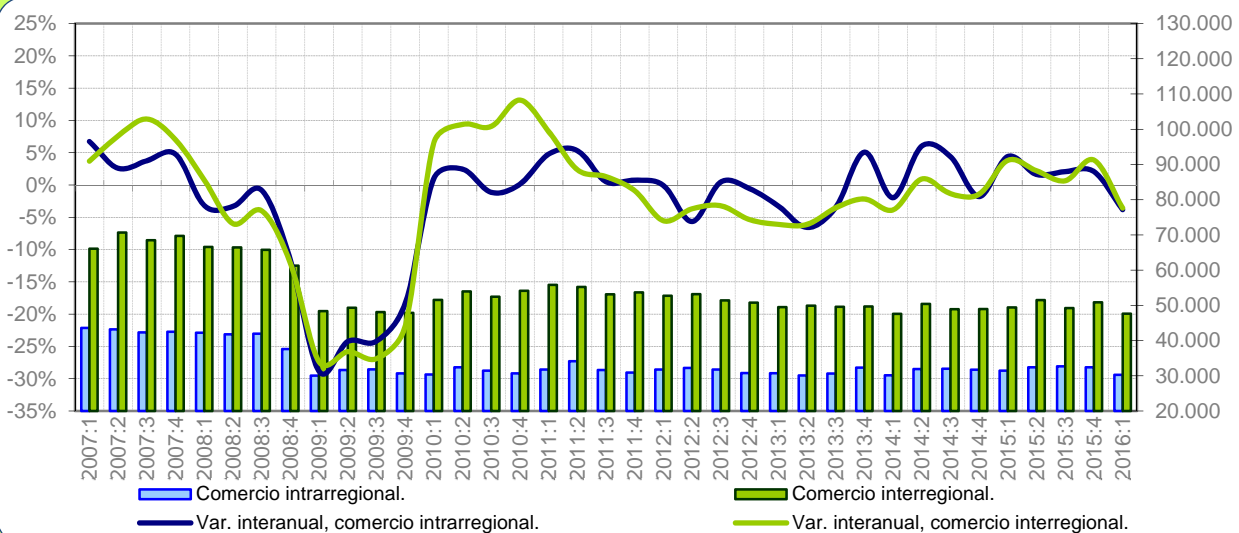
Millones de euros. Los datos anuales de comercio interior del 2014 de C-interreg son una predicción.

2014	Propia CCAA (1)	Exporta a		Importa de		Saldo interior (2-4)	Saldo exterior (3-5)	Producción efectiva (1+2+3)
		España (2)	Mundo (3)	España (4)	Mundo (5)			
Andalucía	14,258	28,109	26,650	17,865	30,958	10,243	-4,308	69,017
Aragón	4,511	10,646	9,382	15,375	8,553	-4,729	829	24,540
Asturias	3,364	5,028	3,838	6,983	3,342	-1,955	496	12,230
Baleares	1,196	647	924	4,687	1,455	-4,040	-531	2,767
Canarias	2,880	3,317	2,393	10,044	3,556	-6,727	-1,163	8,590
Cantabria	1,608	3,633	2,546	4,890	1,861	-1,256	685	7,788
Castilla y León	9,752	16,576	12,752	17,677	12,244	-1,101	508	39,080
Castilla-La Mancha	3,813	15,498	5,399	13,979	5,974	1,519	-575	24,709
Cataluña	32,258	38,376	60,291	23,400	72,221	14,975	-11,929	130,925
C. Valenciana	14,886	16,651	25,001	21,389	21,373	-4,738	3,628	56,538
Extremadura	2,004	2,530	1,674	5,268	980	-2,738	693	6,208
Galicia	9,254	12,529	17,810	6,330	14,413	6,199	3,396	39,593
C. de Madrid	8,415	11,259	27,731	20,636	50,864	-9,376	-23,132	47,406
Murcia	2,986	9,005	10,441	7,768	11,960	1,237	-1,519	22,431
Navarra	2,504	5,547	8,141	5,115	4,163	432	3,978	16,192
País Vasco	10,918	13,398	22,501	11,743	17,131	1,655	5,370	46,817
La Rioja	1,163	3,104	1,644	2,704	1,154	400	490	5,911
<b>ESPAÑA</b>	<b>125,771</b>	<b>195,854</b>	<b>239,118</b>	<b>195,854</b>	<b>262,203</b>	<b>0</b>	<b>-23,084</b>	<b>560,743</b>

Nota: Las cifras de comercio internacional no incluyen Ceuta y Melilla (Base de datos DataComex del Ministerio de Economía y Competitividad).

**Gráfico 1. Evolución reciente del comercio interregional e intrarregional en España.**

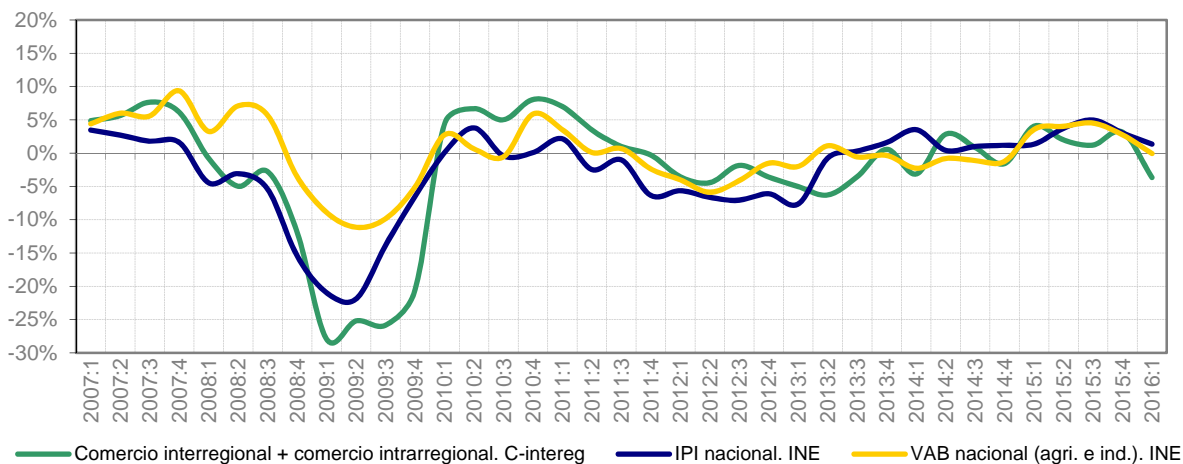
Millones de euros y tasas de variación interanuales.



El **Gráfico 1** muestra la evolución del comercio interregional e intrarregional en España. Con el 2008:1, se produjo un fuerte deterioro de la demanda interna, arrastrada por el recorte del crédito, las altas cifras de desempleo y los desequilibrios del sector inmobiliario y financiero. Durante el 2010 y el 2011, se registraron tasas positivas significativas; en 2012, se observaron nuevos síntomas de debilidad principalmente en el flujo interregional, que se repetirían en 2013. El comercio intrarregional mostró repuntes importantes en 2013:4, 2014:2 y 3, con tasas positivas en el 2015. Durante la segunda mitad del 2014 el flujo de comercio interregional mostró un cierto deterioro, con tasas en torno al -1,3%, y un leve repunte positivo en 2014:2. Su evolución durante el 2015 ha sido positiva, aunque con tendencia al estancamiento. Entre las razones que subyacen a la recuperación del comercio interior en 2015 cabe señalar: la moderación de los costes de producción, la evolución reciente del consumo, la moderación de la política fiscal del país, y la recuperación del empleo. Sin embargo, en 2016:1, tanto el comercio interregional como el intrarregional han vuelto a caer débilmente: un 3,8% el intrarregional y un 3,6% el interregional.

## Gráfico 2. Comercio interior. IPI y VAB nacional (agricultura e industria).

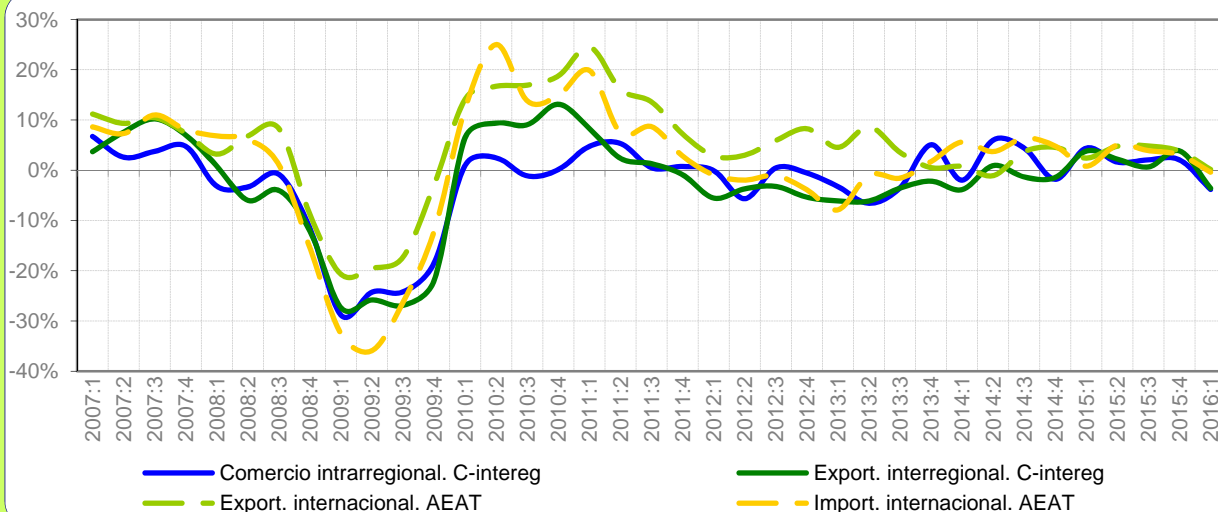
Tasas de variación interanuales.



El **Gráfico 2** representa la evolución de la suma del comercio intrarregional e interregional, junto con la del IPI y del VAB nacional en términos corrientes (agricultura + industria). Tras las fuertes caídas del 2009, todas las series repuntaron (2010), aunque entrarían pronto en un nuevo receso (2011 y 2012). El comercio interior (intra + interregional) mostró la recuperación más dinámica y estable durante el 2010 y 2011, y la caída más moderada hasta el 2012. A partir del 2014, el comercio interior y el IPI muestran síntomas de recuperación. Dicha recuperación queda reflejada en el VAB a partir del 2015:1. En cuanto a la evolución reciente del indicador de comercio interior, salvo una ligera caída en 2014:4, mostró tasas positivas desde el 2014:3 hasta el 2015:4. Sin embargo, en 2016:1 ha vuelto a contraerse (-3,7%). En cuanto a la recuperación apuntada por el IPI y el VAB nacional, parece ser más sólida, a pesar de haber registrado tasas más moderadas en 2014. No obstante, los dos últimos trimestres disponibles de estas series también han tendido a la baja, registrando una ligera caída del VAB en 2016:1 (-0,1%).

## Gráfico 3. Evolución interanual del comercio de bienes según mercados.

Tasas de variación interanuales.



El **Gráfico 3** recoge la evolución del comercio interior e internacional. A partir del 2010 las series presentaron tasas positivas, a excepción del flujo intrarregional entre 2010:3-4. Las exportaciones internacionales se reactivaron con la recuperación de la UE. Las importaciones crecieron de forma rápida, pero manteniendo un tono menos dinámico. Durante el 2012 las importaciones internacionales y el comercio interregional se contrajeron nuevamente, arrastrados por la debilidad de la demanda interna. Las exportaciones internacionales, tras una leve desaceleración en 2012:1, volvieron a repuntar con fuerza, ejerciendo de principal motor de la economía española. Nuevamente, en el 2014:2 las exportaciones internacionales experimentaron un bache (-1,13%), seguido de una evolución positiva desde entonces. En esta evolución reciente destacan los repuntes del 2015:2 y 3 (4,8%, en ambos casos). Sin embargo, durante el 2013:4 y el 2014:3 las exportaciones internacionales mostraron un comportamiento menos dinámico que las importaciones internacionales. Los datos disponibles para el 2015, muestran cómo el rango de tasas observado en todas las series de comercio se ha estrechado; aunque son las series de comercio internacional las que han evolucionado con más vigor. En el 2016:1, sus tasas oscilan en torno al cero, mientras que el resto de series se han vuelto a contraer.

**Tabla 2. Distribución espacial del comercio de bienes de España.**

Millones de euros y tasas de variación interanuales	Propia CCAA (1)	EXPORTA A		IMPORTA DE		SALDO		PRODUCCIÓN EFECTIVA (1+2+3)
		ESPAÑA (2)	MUNDO (3)	ESPAÑA (4)	MUNDO (5)	ESPAÑA (2-4)	MUNDO (3-5)	
<b>Promedio 95-01</b>	107.651	168.629	98.374	168.629	126.593	0	-28.220	374.654
<b>Promedio 02-09</b>	150.779	231.805	158.012	231.805	228.068	0	-70.056	540.596
<b>Promedio 10-13</b>	125.922	209.135	214.969	209.135	250.668	0	-35.699	550.027
<b>T-1 2014</b>	30.135	47.584	59.132	47.584	64.913	0	-5.781	136.851
<b>T-2 2014</b>	31.906	50.379	60.816	50.379	65.875	0	-5.059	143.101
<b>T-3 2014</b>	31.997	48.921	57.987	48.921	64.863	0	-6.876	138.905
<b>T-4 2014</b>	31.733	48.970	61.183	48.970	66.551	0	-5.368	141.887
<b>2014</b>	125.771	195.854	239.118	195.854	262.203	0	-23.084	560.743
<b>T-1 2015</b>	31.469	49.402	60.563	49.402	65.438	0	-4.875	141.434
<b>T-2 2015</b>	32.423	51.489	63.726	51.489	69.177	0	-5.451	147.638
<b>T-3 2015</b>	32.660	49.240	60.799	49.240	67.391	0	-6.592	142.699
<b>T-4 2015</b>	32.392	50.862	63.508	50.862	68.594	0	-5.086	146.762
<b>2015</b>	128.944	200.993	248.596	200.993	270.600	0	-22.004	578.533
<b>T-1 2016</b>	30.266	47.637	60.659	47.637	65.189	0	-4.530	138.562
<b>2013 Var. anual</b>	-2,1%	-4,5%	4,3%	-4,5%	-2,3%	0,0%	51,0%	-0,4%
<b>T-1 2014</b>	-2,0%	-3,9%	0,8%	-3,9%	5,6%	0,0%	-108,7%	-1,5%
<b>T-2 2014</b>	6,0%	0,9%	-1,1%	0,9%	3,7%	0,0%	-148,1%	1,1%
<b>T-3 2014</b>	4,4%	-1,3%	3,7%	-1,3%	6,4%	0,0%	-36,3%	2,0%
<b>T-4 2014</b>	-1,8%	-1,4%	4,6%	-1,4%	4,8%	0,0%	-7,9%	1,0%
<b>2014 Var. anual</b>	1,6%	-1,4%	1,9%	-1,4%	5,1%	0,0%	-55,7%	0,7%
<b>T-1 2015</b>	4,4%	3,8%	2,4%	3,8%	0,8%	0,0%	15,7%	3,3%
<b>T-2 2015</b>	1,6%	2,2%	4,8%	2,2%	5,0%	0,0%	-7,7%	3,2%
<b>T-3 2015</b>	2,1%	0,7%	4,8%	0,7%	3,9%	0,0%	4,1%	2,7%
<b>T-4 2015</b>	2,1%	3,9%	3,8%	3,9%	3,1%	0,0%	5,3%	3,4%
<b>2015 Var. anual</b>	2,5%	2,6%	4,0%	2,6%	3,2%	0,0%	4,7%	3,2%
<b>T-1 2016</b>	-3,8%	-3,6%	0,2%	-3,6%	-0,4%	0,0%	7,1%	-2,0%

En las tasas de variación de los saldos, el color azul indica si en el primer período de la tasa había superávit, y el rojo si había déficit. El signo "+" indica que el saldo mejora (saldo más positivo o menos negativo), y el "-" que empeora (saldo menos positivo o más negativo). Ejemplos: un saldo deficitario en el primer período que pasa a positivo ("+" rojo); un saldo deficitario que pasa a más deficitario ("- rojo); un saldo positivo que pasa a menos positivo ("- azul); etc.

La **Tabla 2** resume la información básica disponible acerca del comercio nacional (interregional e intrarregional) e internacional de bienes para España según la Base de Datos Trimestral de C-interreg.

En las tres primeras filas se recoge el promedio anual para los períodos: 1995-2001, 2002-2009 y 2010-2013. En relación a estos datos medios –estructurales- cabe realizar los siguientes comentarios:

- Los datos ponen de manifiesto la importancia relativa del comercio nacional frente al internacional.
- Destaca el fuerte déficit comercial español con el exterior; especialmente elevado durante el 2002 y el 2009 (70.056 millones de euros de déficit), mucho mayor al experimentado en el periodo anterior (1995-2001), de 28.220 millones de euros, y posterior (2010-2013), de 35.699 millones de euros. La brecha comercial internacional ha mejorado notablemente tras la crisis, registrándose en 2014 un déficit comercial de 23.084 millones de euros.

El resto de la tabla recoge el desglose anual y trimestral más reciente entre el 2014 y el 2016:1. Los datos del 2014 recogieron unas exportaciones internacionales algo debilitadas durante la primera mitad del año, pero que volvieron a remontar su ritmo de recuperación una vez superado dicho parón. Durante el 2015, la recuperación de este flujo ha sido constante, pero sin llevar a registrar tasas de crecimiento tan elevadas como las que mostró entre el 2010 y el 2011. En el caso de las importaciones internacionales, y en contra de lo que se venía observando prácticamente desde el 2009, durante el 2014 su evolución ha sido más dinámica que la de las exportaciones internacionales, alcanzando un máximo en 2014:3 del 6,4%. Ya en el 2015, ambas series han evolucionado de forma similar, registrando leves tasas de crecimiento positivas en torno al 4 y 5%. En el 2016:1 estas series se han estancado. En el caso de las exportaciones con origen y destino nacional o exportaciones interregionales, durante el 2014 su trayectoria negativa se fue suavizando, tendiendo hacia la recuperación. En 2015, las tasas negativas del año anterior, que cada vez estaban más próximas al cero, se tornaron, nuevamente, hacia valores positivos. La recuperación del flujo de comercio interregional a lo largo del 2014 fue menos clara, marcada por una desaceleración en 2014:1 (-2%) y en 2014:4 (-1,8%), e interrumpida por dos fuertes repuntes durante el 2014:2 (6%) y 2014:3 (4,4%). En 2015, el comercio intrarregional se ha movido entre leves tasas de crecimiento positivas, muy similares a las de las exportaciones interregionales durante el mismo periodo. Si se compara el comercio interior e internacional, utilizando tasas medias anuales, las exportaciones e importaciones internacionales habrían sido las más dinámicas, con un crecimiento del 3,95% y del 3,20% en 2015, frente al 2,63% y el 2,55% del comercio interregional en intrarregional respectivamente. Sólo en 2015:1 el comercio interior fue más dinámico que el internacional. El 2016:1 ha vuelto a mostrar la fragilidad de las series, especialmente en el caso del comercio interior.

## Cuadro 1. BREXIT 2016: La exposición de las comunidades autónomas a la economía británica.

*por Nuria Gallego y Carlos Llano*

[Los datos utilizados para este cuadro pueden ser descargados haciendo clic aquí.](#)

El jueves 23 de junio de 2016 pasará a la historia como el día en que los británicos optaron por desligarse de la Unión Europea (UE), un proyecto en el que venían participando, siempre con reticencias, desde hace más de 30 años. Ha bastado una ligera superioridad de la opción por el “*leave*” (52%) frente al “*remain*” (48%) para que el Reino Unido ponga en marcha un proceso que, si bien estaba previsto en el artículo 50 del Tratado de la Unión, no contaba con ningún precedente, y apenas había sido considerado como un escenario posible. Las consecuencias de este proceso pueden ser múltiples, tanto para el Reino Unido como para los países de la UE.

Los efectos no se han hecho esperar. Los siempre nerviosos mercados financieros han sido los primeros en reaccionar. El triunfo inesperado del Brexit se tradujo en un pánico bursátil generalizado, desencadenando pérdidas en todo el mundo. El Ibex-35 registró la mayor caída de su historia (-12,35%). En un “viernes negro”, todos los valores del Ibex 35 cotizaron a la baja, con caídas muy importantes en las acciones de las empresas con mayor exposición a los cambios en la economía británica (Santander, Banco de Sabadell, Ferrovial, Arcelor, IAG, la matriz de Iberia y British Airways, etc.). Tras conocerse la noticia, la libra se desplomó hasta tocar su nivel más bajo en tres décadas. Ese mismo viernes, la esterlina se había depreciado un 10% frente al dólar y hasta un 5% respecto del euro. La prima de riesgo de España, medida en términos del diferencial con los bonos alemanes a diez años, subió 40 puntos básicos.

También las reacciones políticas han sido rápidas y contundentes. El viernes 24, el primer ministro británico David Cameron anunciaba que abandonaría su cargo en octubre de 2016. Este anuncio se ha visto sucedido por un torrente de dimisiones de otras personalidades de su ejecutivo. Escocia, partidaria de seguir dentro de la UE, ha amenazado con convocar un nuevo referéndum sobre su independencia, o vetar el Brexit en su parlamento. Reacciones similares se están produciendo en Irlanda del Norte o incluso Gibraltar. En otros países de la UE, varios partidos euroescépticos no han tardado en reclamar la celebración de referéndums similares en países como Francia, Austria u Holanda.

Los efectos económicos del Brexit son inciertos. Según algunas estimaciones, podría restar un 1% al PIB del Reino Unido y un 0,5% al de la EU en 2016. Más allá de la reacción inmediata de los mercados internacionales, posiblemente el efecto más directo se derivará de la depreciación de la libra (frente al dólar y al euro), y los cambios asociados al valor de los activos denominados en dichas monedas. La depreciación facilitará las exportaciones de bienes y servicios, pero encarecerá el turismo y las inversiones de los británicos en Europa y el Resto del Mundo. También podría traducirse en un “efecto riqueza” que reste brillo al consumo y la inversión de los británicos, tanto dentro como fuera de su país. Este efecto podría afectar de forma importante a las inversiones británicas en activos denominados en euros (Ej: inversiones en el sector inmobiliario español). Las consecuencias en el medio plazo son menos claras y dependerán de en qué términos se negocie la salida. Pensando en ésta, los británicos tratarán de mantener los beneficios derivados de la movilidad de bienes, servicios y capitales con el continente europeo, restringiendo la movilidad de personas y recuperando autonomía en el ámbito fiscal y monetario, ámbitos donde, en realidad, nunca han realizado fuertes cesiones, al haberse desmarcado de la unión monetaria o del espacio Schengen. Por el contrario, es previsible que la UE se enfrente a la disyuntiva de, por un lado, mantener un vínculo preferente con el Reino Unido que suavice los efectos de la salida y mantenga la posibilidad de una re-entrada, *versus* una “reacción de fuerza” que evite que otros territorios europeos, ya países, ya regiones, se puedan ver atraídos por la idea de dejar la UE, al percibir un saldo positivo de la salida respecto de la permanencia.

Según los principales analistas, la economía española es una de las más expuestas a los efectos negativos del Brexit. Según Goldman Sachs, tres de las 20 compañías europeas con mayor cuota de ventas en el mercado británico son españolas (Ferrovial, Telefónica y Banco Santander). España es el tercer país de la UE con más inversiones directas en Reino Unido (60.000 millones), solo por detrás de Francia (127.000 millones de euros) y Alemania (94.000 millones).



Así, los coletazos del Brexit pueden afectar a todos los aspectos antes comentados, desde el inmediato incremento del coste financiero de la deuda española; la moderación de los ingresos por turismo y adquisición de productos españoles en el Reino Unido; o la reactivación de los ya complejos procesos separatistas en España, siempre coartados por la amenaza de perder el entronque con la UE.

Dentro de este marco de incertidumbre, el objetivo del presente recuadro es describir el diferente grado de exposición que cada una de las comunidades autónomas españolas tiene en relación a la economía británica. Para ello consideraremos algunos indicadores destacados que nos permitirán aproximar el nivel de interrelación entre el Reino Unido y las economías regionales, atendiendo a los principales variables de flujo y stock. De esta manera, sin poder llegar a plantear un análisis territorializado del impacto económico del Brexit, se apuntan algunos ámbitos que deberán ser analizados con especial detenimiento según se vaya concretando el proceso de *desconexión*.

En primer lugar, nuestro análisis se centra en los intercambios de bienes. Tal y como muestra la **Tabla 1**, España en su conjunto tiene un saldo positivo con el Reino Unido. Este balance superavitario se ha incrementado de forma considerable tras la crisis, habiéndose registrado un incremento del 13% por el lado de las exportaciones y una caída del -8% en las importaciones entre 2015 y 2007. Al atender al desglose por productos, llama la atención cómo las cinco primeras rúbricas en términos de exportaciones españolas en 2015 registraron saldos positivos importantes. Las tres primeras se concentraban en "Vehículos automóviles", "Máquinas y aparatos mecánicos" y "Aparatos y material eléctrico", mientras que las exportaciones de productos agrícolas aparecían en el cuarto y quinto puesto. Este hecho se puede interpretar como un buen posicionamiento en el mercado británico de nuestros productos con contenido tecnológico medio-alto, más allá de aquellos donde siempre hemos tenido una posición de ventaja comparativa.

**Tabla 1. Principales flujos comerciales entre España y el Reino Unido.**

Cifras totales y por principales productos (TARIC). Miles de Euros.

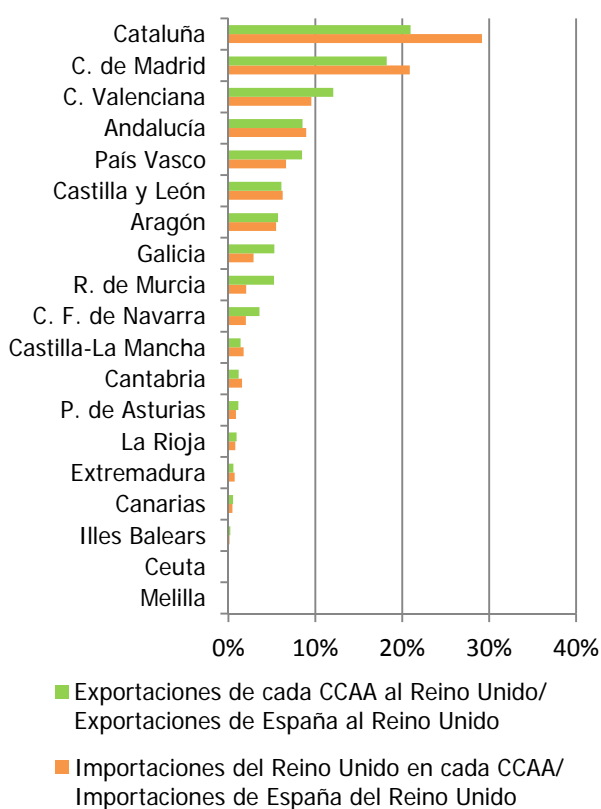
Elemento	2007			2015			Δ (2015-07)	
	Export.	Import.	Saldo	Export.	Import.	Saldo	Exp.	Imp.
<b>Total bienes</b>	14.278.537	14.145.895	132.642	18.231.265	12.583.934	5.647.331	28%	-11%
VEHÍCULOS AUTOMÓVILES; TRACTOR	4.443.906	2.478.647	1.965.260	5.200.454	2.258.688	2.941.766	17%	-9%
MÁQUINAS Y APARATOS MECÁNICOS	1.122.302	2.032.300	-909.998	1.720.737	1.089.759	630.977	53%	-46%
APARATOS Y MATERIAL ELÉCTRICOS	951.871	1.099.375	-147.504	1.065.913	803.715	262.198	12%	-27%
FRUTAS /FRUTOS, S/ CONSERVAR	503.078	8.789	494.289	958.418	24.755	933.663	91%	182%
LEGUMBRES, HORTALIZAS, S/ CONS	676.714	34.378	642.336	822.774	37.590	785.185	22%	9%
PRODUCTOS FARMACÉUTICOS	621.477	1.018.166	-396.689	659.756	956.724	-296.968	6%	-6%
PIEDRA, METAL. PRECIO.; JOYER.	56.830	192.399	-135.568	575.536	400.977	174.559	913%	108%
FUNDICIÓN, HIERRO Y ACERO	453.709	766.712	-313.003	461.585	570.918	-109.333	2%	-26%
BEBIDAS TODO TIPO (EXC. ZUMOS)	375.118	597.583	-222.465	447.408	325.238	122.170	19%	-46%
MAT. PLÁSTICAS; SUS MANUFACTU.	326.640	299.507	27.133	415.523	317.941	97.582	27%	6%
PRENDAS DE VESTIR, NO DE PUNTO	162.501	73.634	88.867	375.266	78.800	296.466	131%	7%
COMBUSTIBLES, ACEITES MINERAL.	111.925	887.524	-775.599	322.838	1.736.401	-1.413.563	188%	96%
CONSERVAS VERDURA O FRUTA; ZUM	161.257	15.169	146.087	262.868	13.103	249.765	63%	-14%
MANUF. DE FUNDIC., HIER./ACERO	250.820	97.442	153.378	261.424	80.389	181.035	4%	-18%
CALZADO; SUS PARTES	192.054	24.675	167.379	240.943	42.707	198.236	25%	73%
<b>Resto de mercancías</b>	3.593.288	3.972.901	-379.613	4.058.205	3.666.669	391.536	13%	-8%

Fuente: Elaboración propia a partir de DataComex.

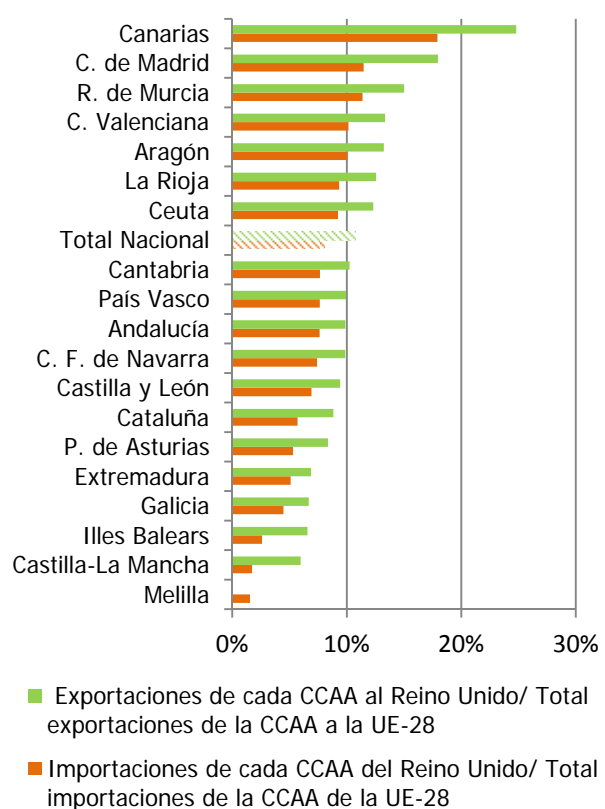
**Gráfico 1: Intercambios comerciales con el Reino Unido.**

Periodo: 2011-2015 (datos medios anuales del periodo)

A) Porcentaje que representan las exportaciones (importaciones) de cada CCAA al Reino Unido respecto al total de exportaciones (importaciones) españolas al (del) Reino Unido.



B) Porcentaje que representan las exportaciones (importaciones) de cada CCAA al (del) Reino Unido respecto al total de exportaciones (importaciones) españolas a (de) la UE-28.



Fuente: Elaboración propia a partir de datos de DataComex.

Adicionalmente, el **Gráfico 1** recoge la importancia relativa que el mercado británico representa para las exportaciones e importaciones que cada comunidad mantiene en el periodo 2011-2015, esto es, durante la fase de expansión del comercio internacional en España tras la crisis. En el **panel A)** se recoge el peso relativo que cada comunidad representa en el conjunto de las exportaciones (importaciones) a (del) Reino Unido respecto del flujo respectivo nacional. Como se puede comprobar, los mayores flujos de exportación al Reino Unido se concentraron en Cataluña, la Comunidad de Madrid, la Comunidad Valenciana y Andalucía. Algo parecido ocurre con las importaciones, que mantienen un ranking muy similar. Adicionalmente, el **panel B)** muestra un indicador complementario que mide el peso relativo que representan las exportaciones (importaciones) del) al Reino Unido de cada comunidad en relación con el total de sus exportaciones (importaciones) del) al otro gran mercado afectado por el Brexit: la UE-28. Nuevamente, llama la atención la gran similitud entre el ranking para las exportaciones y las importaciones. Así mismo, se percibe la presencia de relaciones especialmente fuertes que van más allá de la proximidad geográfica o la intensidad absoluta de comercio internacional. Así, por ejemplo, las comunidades con mayor interrelación relativa con respecto al Reino Unido corresponden a las Islas Canarias, la Comunidad de Madrid o la Región de Murcia. Por el contrario, Cataluña, la gran comunidad exportadora/importadora en términos absolutos, aparece en la posición 14 en términos de dependencia relativa respecto del mercado británico. Adicionalmente, Aragón, La Rioja y Ceuta presentan cuotas superiores a la media en sus relaciones con el Reino Unido. Otras comunidades donde el comercio internacional de bienes es importante (País Vasco, Andalucía, Navarra, Castilla y León o Galicia) presentan una dependencia relativa respecto al mercado británico inferior a la media.

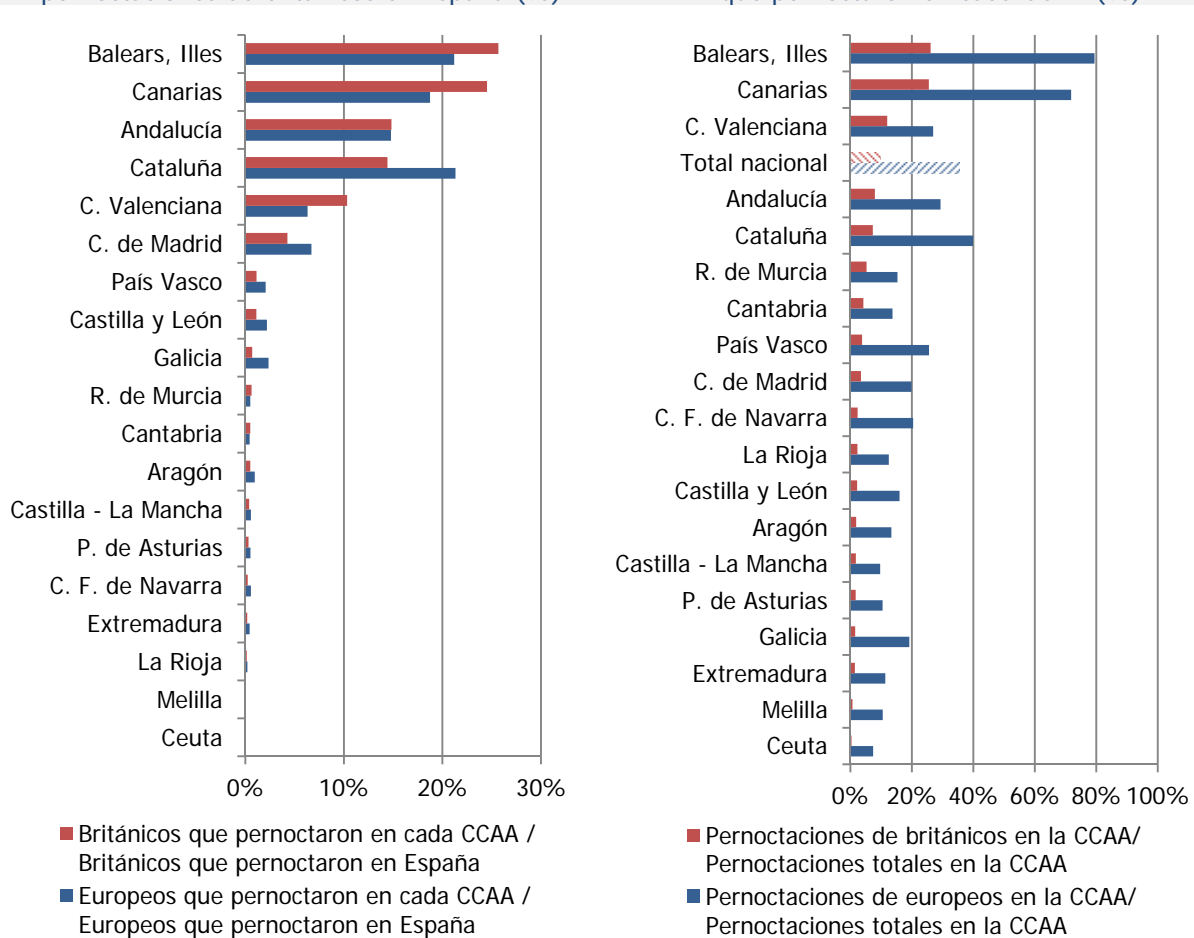


**Gráfico 2. Pernoctaciones en hoteles de turistas británicos por comunidades.**

2015

A) Pernoctaciones de británicos (y europeos) en cada CCAA respecto del total de pernoctaciones de británicos en España (%).

B) Pernoctaciones de turistas británicos (y europeos) en relación con el total de turistas que pernoctaron en cada CCAA (%).



Fuente: Elaboración propia a partir de datos de la Encuesta de Ocupación Hotelera del INE.

Nota: Orden descendente respecto de la variable de pernoctaciones de británicos por CCAA.

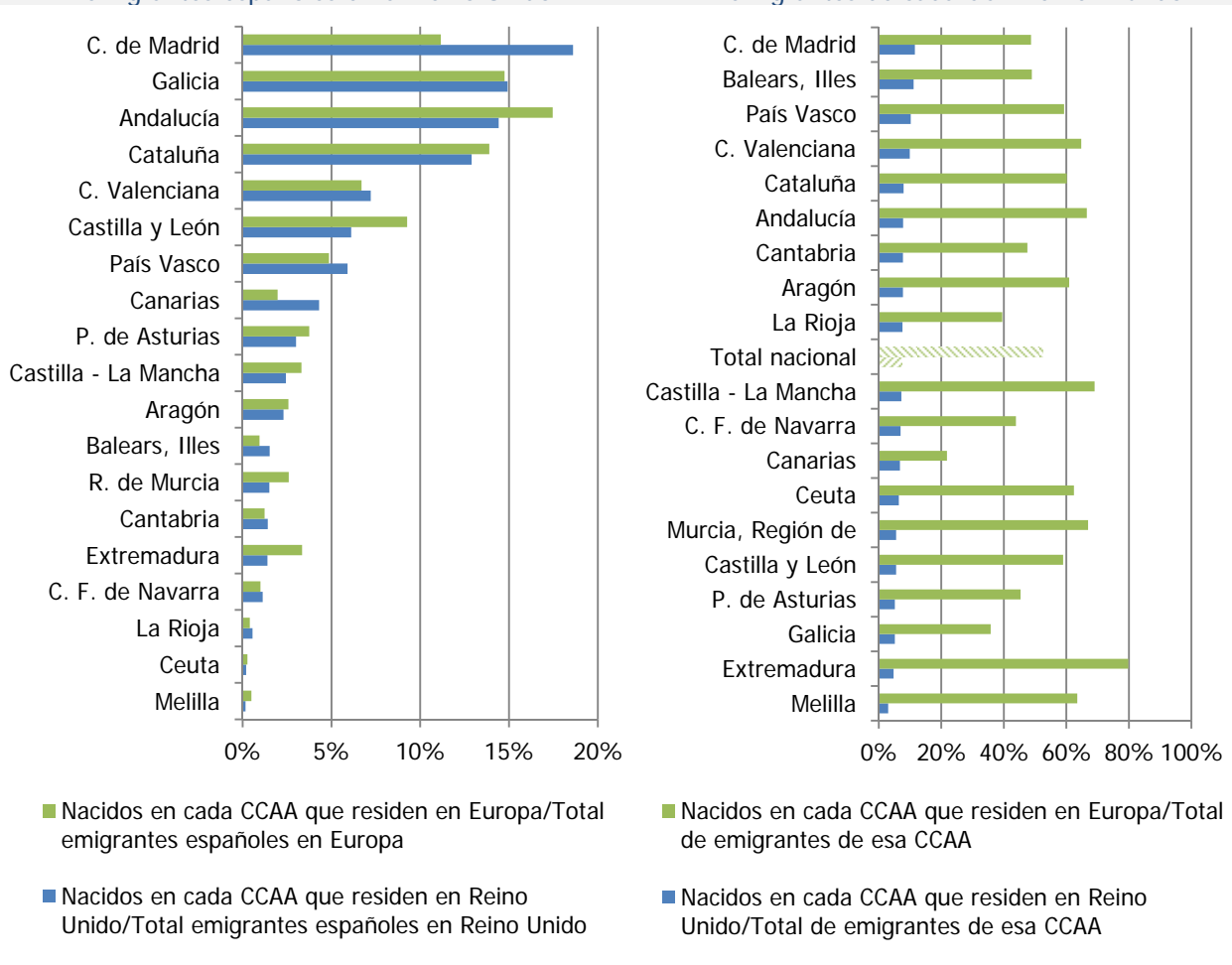
Más allá de los intercambios de bienes, España recibe cada año unos 15 millones de británicos que realizan gastos próximos a los 13.000 millones de euros. El **Gráfico 2** tiene como objetivo mostrar la exposición que cada comunidad tiene a las caídas derivadas del turismo británico. Para ello, en el **panel A)** mostramos la concentración de turistas británicos en cada una de las comunidades autónomas en % sobre el total nacional, utilizando los registros de ocupación hotelera del INE en 2015. Como referencia se añade la concentración equivalente de turísticas europeos. Como se puede apreciar, siete comunidades (Balears, Canarias, Andalucía, la Comunidad Valenciana y la Comunidad de Madrid, País Vasco) acaparan el 94% de los turistas británicos. Los mayores pesos los presentan las islas, junto con Andalucía y Cataluña. En el caso de Andalucía, la concentración que representan los británicos es equivalente a la del resto de turistas europeos. En las islas y la Comunidad Valenciana la concentración de los británicos es superior, mientras que en la Comunidad de Madrid y Cataluña es inferior. Adicionalmente, el **panel B)** muestra el ranking según el peso relativo que para cada comunidad representan los británicos frente al total de turistas que pernoctaron en 2015 en su región. El ranking está encabezado por las Islas Baleares y Canarias, y la Comunidad Valenciana, todas ellas con cuotas superiores a la media nacional. Nótese que en el caso de las islas, esta cuota rondaría el 25%. Igualmente elevadas son las cuotas registradas por Andalucía, Cataluña o Murcia.

**Gráfico 3. Emigrantes españoles en el Reino Unido por comunidades.**

A fecha: 01/01/2015

A) % de emigrantes de cada CCAA en el Reino Unido respecto del total de emigrantes españoles en el Reino Unido.

B) % de emigrantes de cada CCAA en el Reino Unido respecto del total de emigrantes de cada CCAA en el mundo.



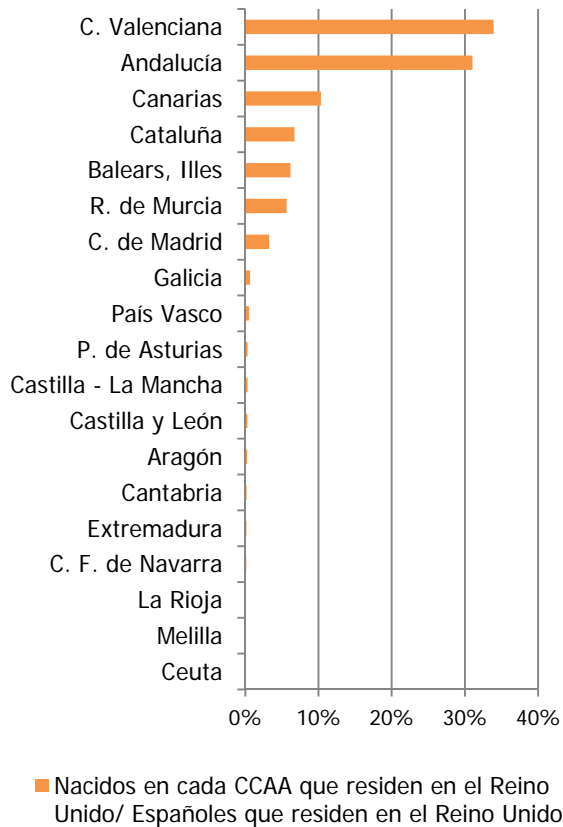
Los siguientes gráficos tiene como objetivo analizar otro de los aspectos relevantes de cara a cuantificar posibles impactos económicos del Brexit: el stock de británicos que están viviendo en España, y el de españoles viviendo en el Reino Unido. Como se ha comentado, uno de los principales detonantes del Brexit radica en el rechazo británico a la movilidad de personas y la gestión compartida de la política de inmigración. Especialmente desde la crisis, un número importante de jóvenes españoles han emigrado al Reino Unido en busca de oportunidades laborales. Igualmente, existe un número importante de pensionistas británicos que viven en España, y que podrían ver reducir su poder adquisitivo y sus condiciones de vida, no sólo como consecuencia de la depreciación de la libra, sino también de la pérdida de beneficios sociales como la atención sanitaria por parte del sistema nacional de salud. Según los datos del padrón (INE), en 2015 habría 54.418 españoles residiendo en el Reino Unido, frente a los 383.525 en Europa y los 733.387 en el Resto del Mundo. Por el contrario, el padrón registraba 283.243 británicos viviendo en España en 2015. En términos absolutos, la mayor concentración de británicos empadronados en España se concentran en la Comunidad Valenciana (96.115), Andalucía (87.895) y Canarias (29.233).

Más allá de estas cifras de nivel, el **Gráfico 3** muestra el peso relativo que representan los españoles residentes en el Reino Unido como porcentaje del total de emigrantes. Como referencia se incluye el porcentaje equivalente para los españoles que residen en el conjunto de Europa. En el **panel A)** aparecen las comunidades que cuentan con más emigrantes en el Reino Unido respecto del total nacional. El ranking se ve encabezado por la Comunidad de Madrid, Galicia, Andalucía y Cataluña.

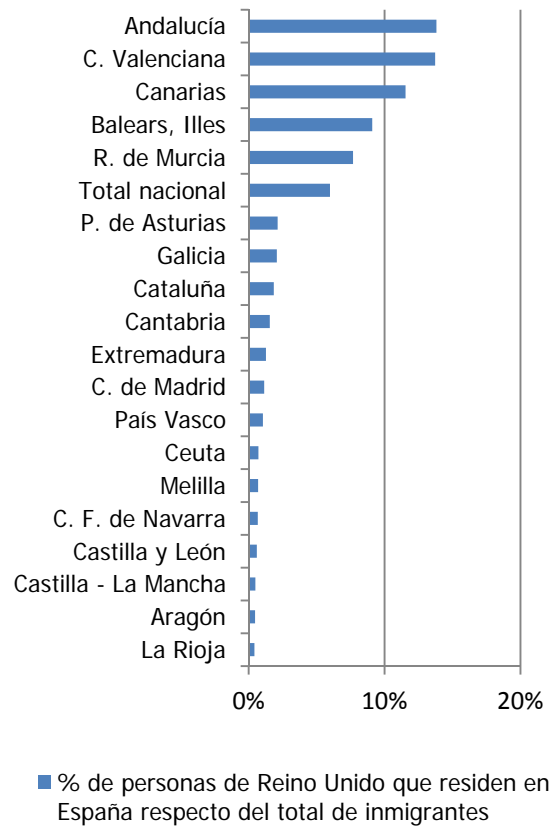
**Gráfico 4. Distribución territorial de los británicos residente en España.**

A fecha: 01/01/2015

A) % que representan los británicos residentes en cada CCAA respecto del total de británicos en España.



B) % que representan los británicos residentes en cada CCAA respecto del total de extranjeros en cada CCAA.



Fuente: Elaboración propia a partir de datos procedentes del Padrón. INE.

En el **Gráfico 3. Panel B)** se recoge una medida complementaria: el porcentaje de los emigrantes totales de cada comunidad que están en el Reino Unido (ídem con la referencia para Europa) en relación con el total de emigrantes de cada comunidad tiene en el mundo. Como se puede apreciar, aquí las variaciones interregionales son menores. La Comunidad de Madrid, Baleares, el País Vasco, la Comunidad Valenciana, Cataluña y Andalucía encabezan el ranking de comunidades con una mayor presencia relativa de emigrantes en el Reino Unido en comparación con el conjunto de posibles destinos.

Dadas las características del país británico, con un mercado laboral muy competitivo, especializado en el sector financiero y de servicios a empresas, y con una cierta tradición en la absorción de profesionales españoles procedentes del sector educativo y sanitario, no resulta extraño comprobar que sean las comunidades autónomas de mayor nivel económico y capital humano, las que tienen una cuota superior de emigrantes en dicho país. Sin disponer de datos más detallados en este momento, todo apunta a la presencia de profesionales de alta cualificación tales como ingenieros, médicos, juristas, economistas y financieros, investigadores o profesores.

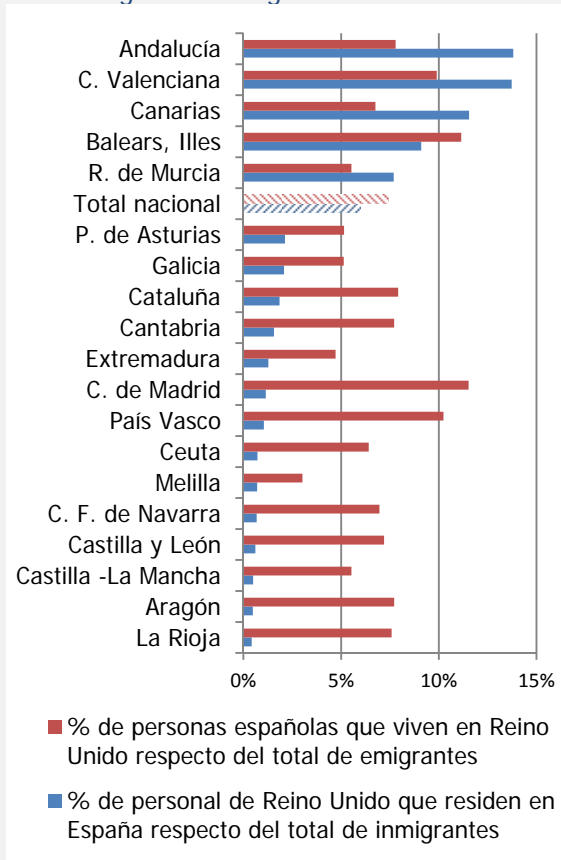
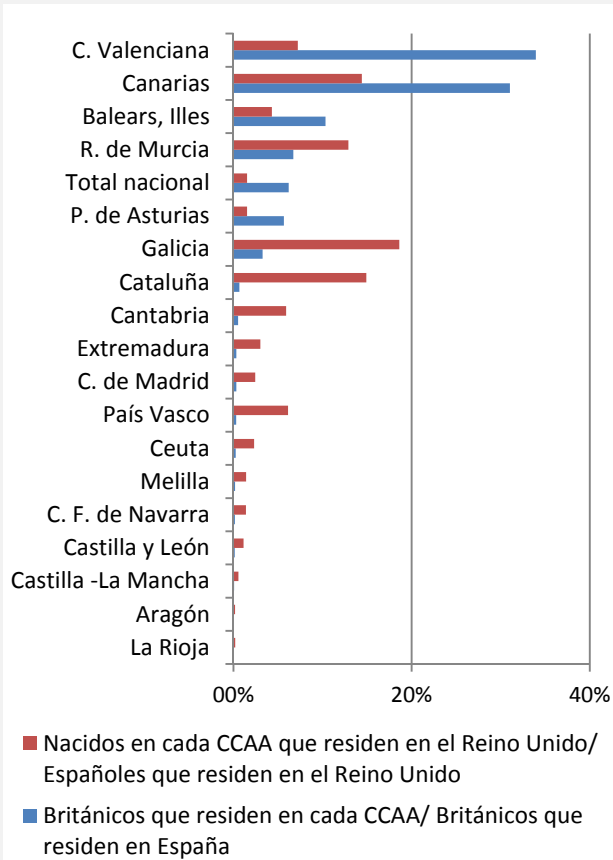
Es de esperar que el proceso de *desconexión* británico plantee una consolidación selectiva de los profesionales extranjeros ya instalados en su país, tendiendo a mantener a aquellos que se encuentren debidamente integrados laboralmente, en muchos casos, por presentar mejores calificaciones profesionales que los propios británicos. Otro destino menos afortunado podrían tener los emigrantes españoles más recientes o con cualificaciones más bajas, que compitan directamente con los colectivos británicos con mayor paro.

**Gráfico 5. Distribución territorial de emigrantes/inmigrantes con el Reino Unido.**

2015

A) % de emigrantes e inmigrantes con el Reino Unido de cada CCAA respecto del total nacional.

B) % de emigrantes e inmigrantes con el Reino Unido respecto del total de emigrantes/inmigrantes de cada CCAA.



Fuente: Elaboración propia a partir de datos procedentes del Padrón del INE.

Nota: Orden descendente según el porcentaje de personas del Reino Unido que residen en España.

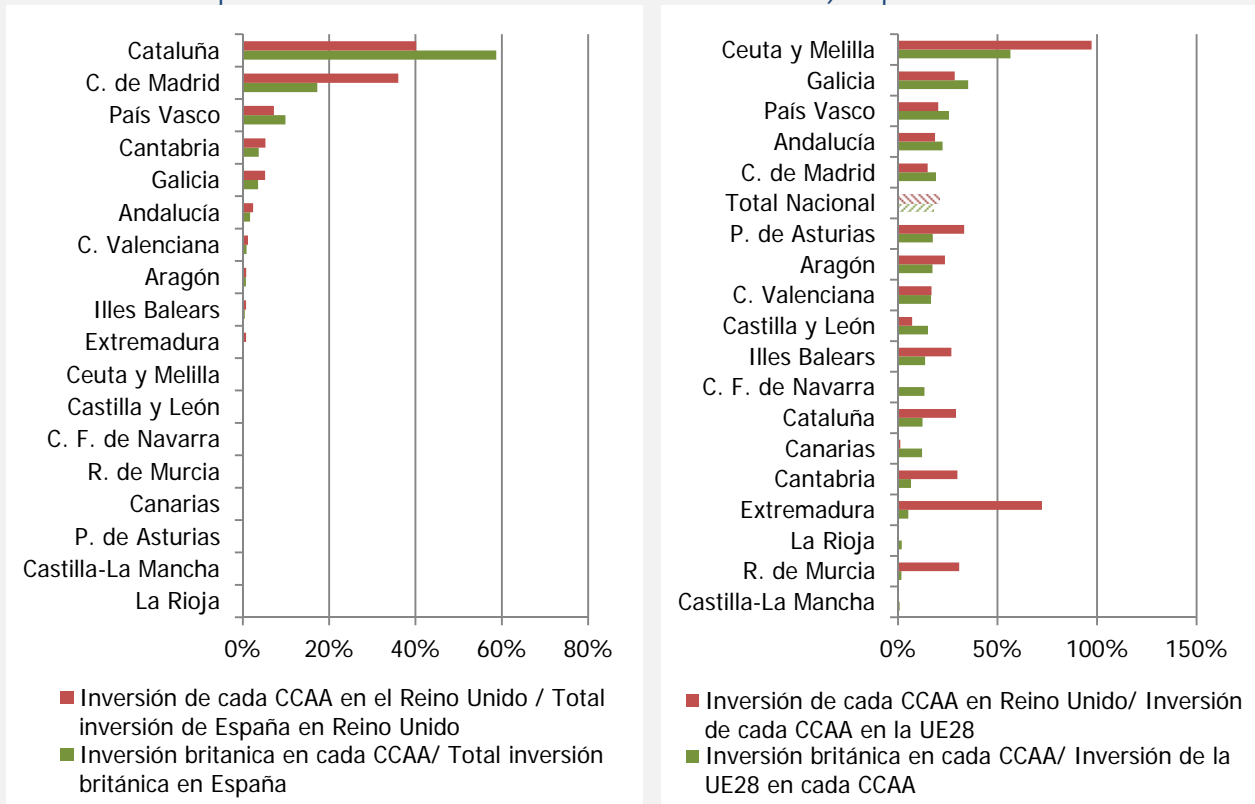
De forma complementaria, el **Gráfico 4** muestra la distribución territorial de los británicos en España en 2015 (padrón). El **panel A)** muestra el porcentaje que los británicos que residen en cada comunidad representan respecto del total de británicos en España. En términos totales, los británicos en España representan un 6% del total de extranjeros viviendo en nuestro país. La mayor concentración absoluta corresponde a la Comunidad Valenciana y Andalucía con más del 30% del total. Adicionalmente, el panel B) muestra el porcentaje que representan los británicos dentro del total de extranjeros de cada comunidad. Ahí, las cuotas superiores a la media nacional corresponden a Andalucía, la Comunidad Valenciana, Canarias, Baleares y Murcia. Nótese que todas ellas son comunidades costeras con una oferta de clima y condiciones de vida muy apropiadas para la atracción de pensionistas británicos. Más aun, coinciden en buena medida con las comunidades que presentan una mayor dependencia relativa con respecto al Reino Unido en materia de turismo (ver **Gráfico 2**). Para cerrar este bloque, el **Gráfico 5** recoge conjuntamente el porcentaje de emigrantes e inmigrantes que, en términos de stock, relacionan a cada comunidad autónoma con el Reino Unido. Como en los gráficos anteriores, el **panel A)** recoge el peso respecto del total nacional, y el **panel B)** respecto de total de su CCAA. Centrándonos en este último, llama la atención cómo para Andalucía, la Comunidad Valenciana, Canarias y Murcia la presencia relativa de inmigrantes británicos es superior a la de emigrantes con origen en dichas comunidades en el Reino Unido. Todas las demás comunidades, y el conjunto nacional, tendrían una mayor presencia relativa emisora que receptora, teniendo una mayor concentración de españoles en el Reino Unido como porcentaje del total de emigración, que de británicos como porcentaje del total de extranjeros. Estas cifras son importantes para apreciar la fuerte concentración de británicos en algunas comunidades autónomas específicas, mientras que para el conjunto del país, al menos en términos relativos, el saldo de emigración neta es positivo (más emigrantes que inmigrantes).

### Gráfico 6. Distribución territorial de la Inversión entre España y Reino Unido.

Valor medio anual para el periodo 2011-2015.

A) % que representa la inversión de las CCAA en Reino Unido (y la británica en las CCAA) respecto del total nacional.

B) % que representa la inversión de las CCAA en Reino Unido (y la británica en las CCAA) respecto del total de cada CCAA.



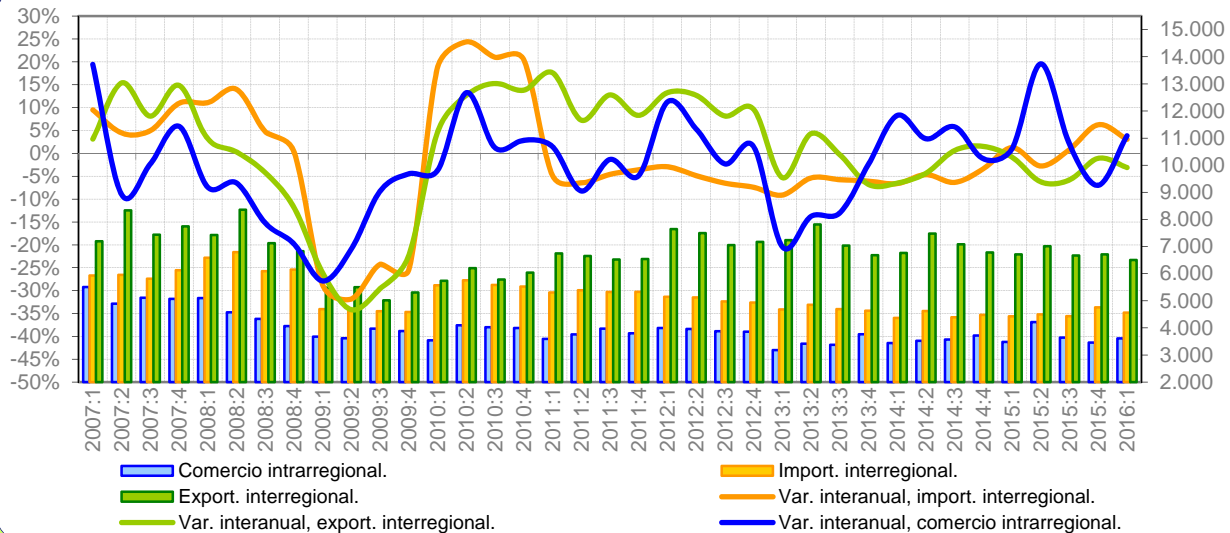
Fuente: DataInvox

Por último, analizamos la posición relativa de cada comunidad en términos de los flujos de inversión con el Reino Unido. Los datos proceden de la base de datos DataInvox, gestionada por el Ministerio de Economía y Competitividad. Se trata de una variable de flujo expresada en términos brutos. Para dar algo más de consistencia al análisis, como ya se ha hecho en el caso de los flujos comerciales, analizaremos los datos medios del periodo de la recuperación (2011-2015). Estos gráficos deberían ser complementados con variables de stock, tales como el nivel de activos españoles y británicos que son poseídos por agentes del otro país. Este análisis resulta especialmente relevante para el caso de la inversión inmobiliaria, muy relacionada con los fuertes stocks de inmigrantes británicos y su alta presencia turística en determinadas comunidades.

Según los datos de DataInvox, en el conjunto del periodo 2011-2015, el volumen total de inversión británica en España ascendió a 13.599 millones de euros, mientras que las inversiones españolas en el Reino Unido en el mismo periodo ascendieron a 11.187 millones de euros. El **Gráfico 6** muestra en el **panel A)** el porcentaje que las inversiones recibidas o realizadas por cada CCAA con el Reino Unido en relación con el total nacional de cada flujo respectivo. Como en casos anteriores, se aprecia una fuerte concentración en un número reducido de comunidades: Cataluña, la Comunidad de Madrid, País Vasco, Cantabria y Galicia. El caso de estas dos últimas, estaría posiblemente vinculada con las fuertes inversiones realizadas en el Reino Unido por Inditex y el Banco Santander. Así mismo, el **panel B)** recoge el porcentaje que estos mismos flujos representan sobre el total recibido/realizado por cada CCAA con la UE-28. Para el total nacional, el porcentaje de concentración de las inversiones españolas en el Reino Unido frente a las británicas en España es ligeramente superior. Nótese que en términos de nivel, el saldo era el contrario. Los mayores porcentajes corresponden a Ceuta y Melilla, que por algún motivo desconocido (¿reflejo de inversiones relacionadas con Gibraltar?), registran una fuerte interrelación con el Reino Unido. Otras comunidades como Galicia, País Vasco, Andalucía o Madrid presentan cuotas de inversión británica superiores a la media. Las cuotas de exportación con destino al Reino Unido en Extremadura y Murcia son también especialmente altas.

# Andalucía

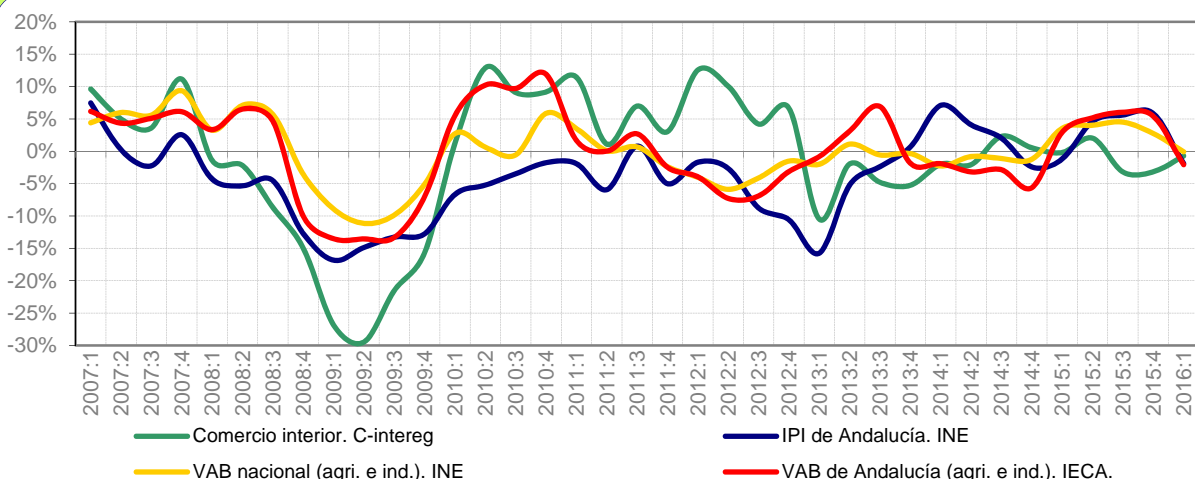
**Gráfico 1.1. Comercio interregional e intrarregional trimestral de Andalucía.**  
Millones de euros y tasas de variación interanuales.



El **Gráfico 1.1** recoge la evolución del comercio intrarregional e interregional andaluz. El 2010 supuso la recuperación de parte de los niveles perdidos en el 2009. En 2011 sólo las exportaciones siguieron avanzando en la recuperación, mientras que las importaciones interregionales entraron en una prolongada senda de tasas negativas, sólo interrumpida en 2015:1 (1,2%). En su evolución reciente, esta serie no ha dejado de crecer desde el 2015:3. El flujo intrarregional ha mostrado ciertos altibajos desde el 2010: entre el 2011:2-4 volvió a contraerse, en 2012 recuperó posiciones, en 2013 volvió a dar muestras de debilidad, y con el 2014, compensó parte de las caídas previas. En el 2015 su evolución ha sido muy volátil, mostrado en 2016:1 un crecimiento del 3,8%. En cuanto a la recuperación de las exportaciones interregionales, desde finales del 2012 sus tasas positivas perdieron fuerza, cayendo entre 2013:3 y el 2014:2. Entre el 2014:3-4 las exportaciones interregionales volvieron a crecer de forma tenue. Pero desde el 2015:1 las exportaciones interregionales han retrocedido, alcanzando un mínimo en 2015:2 (-6,2%).

**Gráfico 2.1. El comercio interior de Andalucía y otros indicadores.**

Tasas de variación interanuales.

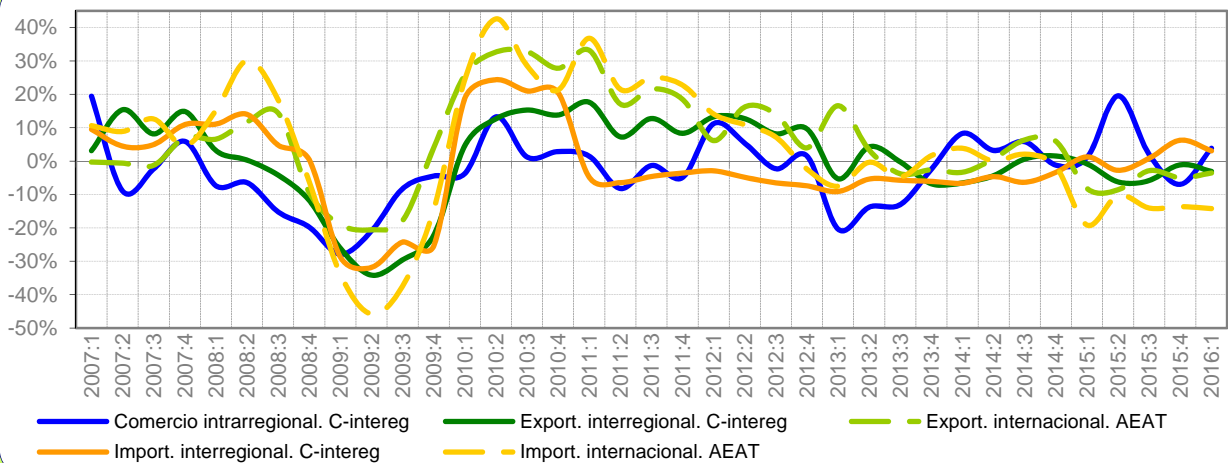


El **Gráfico 2.1** muestra el comercio interior de Andalucía en comparación con el IPI, el VAB regional y nacional (de agricultura e industria). Al inicio de la crisis, el comercio interior sufrió las mayores contracciones. Durante el 2010-2011, prácticamente todas las variables crecieron, con la excepción del IPI andaluz. En el 2012 la evolución del indicador de comercio fue más positiva que la de las otras series. En 2013:1 la serie de comercio pasó a contraerse de forma persistente hasta el 2014:3. Entre el 2014:3 y 2015:2 el comercio interior volvió a crecer, pero a un ritmo muy bajo. Por su parte, el IPI andaluz registró tasas positivas notables desde el 2013:4, aunque volvió a deprimirse entre el 2014:4 y 2015:1. Del 2015 destaca la caída del comercio interior durante el 2015:3 y 4 (-3,2%), y la recuperación del resto de indicadores, que han crecido en torno al 5% desde el 2015:3. En el 2016:1, tanto la caída del comercio interior como el suave crecimiento del IPI regional se han atenuado, aproximándose a tasas del 0%.



### Gráfico 3.1. El comercio de bienes de Andalucía según mercados.

Tasas de variación interanuales.



El **Gráfico 3.1** presenta el comercio andaluz en todos los mercados. Las fuertes caídas de los flujos internacionales se iniciaron en el 2008:4. En 2010:1 los flujos internacionales ya registraron tasas positivas importantes, que se han suavizado desde 2011:2. Desde el 2012:2 la demanda extranjera siguió siendo el principal motor de la comunidad, registrando tasas de crecimiento notables en 2012:2 (16,2%), 2012:3 (14%) y 2013:1 (13,8%). Este dinamismo exportador se debilitó en los siguientes trimestres. El 2014:3 recoge un nuevo crecimiento de las exportaciones (6,4%), que se ha prolongado en el 2014:4 (5,9%), y de las importaciones internacionales (2,1%), aunque éstas han vuelto a contraerse en el 2014:4 (-1,7%). Con el 2015 las series del comercio internacional han retrocedido, registrándose caídas importantes en las importaciones internacionales, la más significativa en el 2015:1 (-19,2%). Más suaves, pero igualmente persistentes, fueron las caídas de las exportaciones internacionales, siendo en su caso la más grave la de 2015:2 (-8,6%). En el 2016:1 ambas series han seguido una dinámica de caída similar a la del 2015:4, donde las exportaciones internacionales han caído un 3,6% y las importaciones un 14,2%.

**Tabla 1.1. Distribución espacial del comercio de bienes de Andalucía.**

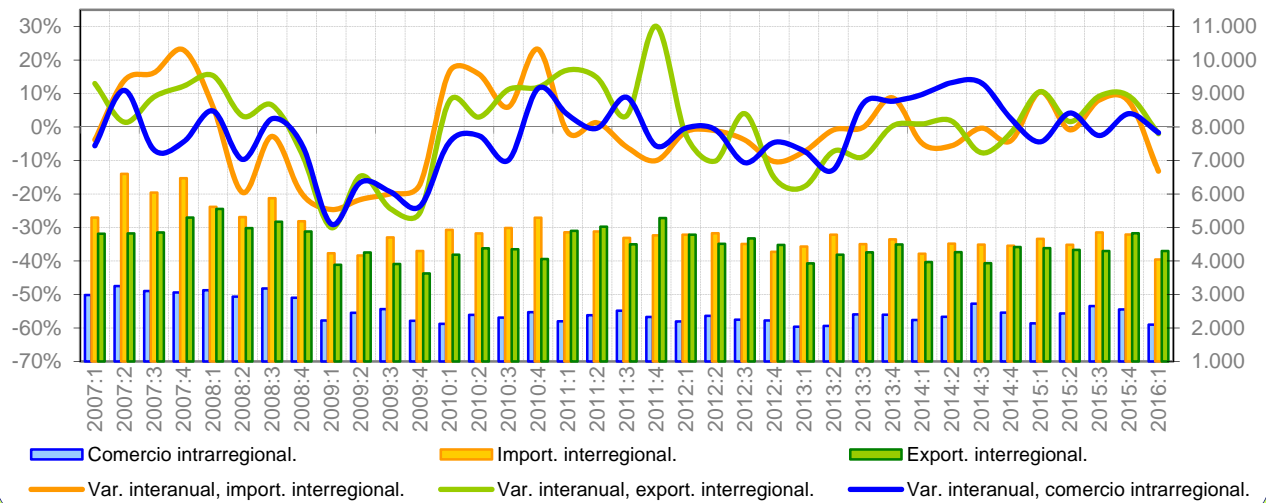
Millones de euros y tasas de variación interanuales	Propia CCAA (1)	EXPORTA A		IMPORTA DE		SALDO		PRODUCCIÓN EFECTIVA (1+2+3)
		ESPAÑA (2)	MUNDO (3)	ESPAÑA (4)	MUNDO (5)	ESPAÑA (2-4)	MUNDO (3-5)	
<b>Promedio 95-01</b>	11.481	15.669	8.394	15.909	8.758	-240	-364	35.544
<b>Promedio 02-09</b>	17.707	24.774	13.992	21.723	18.291	3.051	-4.299	56.474
<b>Promedio 10-13</b>	15.052	27.090	23.275	20.706	28.701	6.384	-5.427	65.417
<b>T-1 2014</b>	3.443	6.767	7.127	4.370	8.074	2.397	-948	17.337
<b>T-2 2014</b>	3.526	7.477	7.030	4.624	7.900	2.853	-869	18.033
<b>T-3 2014</b>	3.569	7.081	6.079	4.394	7.642	2.687	-1.563	16.730
<b>T-4 2014</b>	3.720	6.784	6.413	4.478	7.342	2.306	-928	16.917
<b>2014</b>	14.258	28.109	26.650	17.865	30.958	10.243	-4.308	69.017
<b>T-1 2015</b>	3.480	6.711	6.542	4.425	6.527	2.286	15	16.733
<b>T-2 2015</b>	4.215	7.011	6.426	4.496	7.089	2.514	-663	17.652
<b>T-3 2015</b>	3.639	6.671	5.906	4.431	6.567	2.240	-661	16.216
<b>T-4 2015</b>	3.460	6.711	6.093	4.758	6.341	1.953	-248	16.264
<b>2015</b>	14.794	27.104	24.967	18.110	26.524	8.993	-1.557	66.864
<b>T-1 2016</b>	3.613	6.504	6.308	4.561	5.599	1.942	709	16.425
<b>2013 Var. anual</b>	-12,5%	-2,0%	3,5%	-6,6%	-2,9%	8,1%	28,5%	-2,4%
<b>T-1 2014</b>	8,3%	-6,5%	-3,3%	-6,6%	3,8%	-6,3%	-135,1%	-2,6%
<b>T-2 2014</b>	3,2%	-4,4%	0,7%	-4,6%	0,0%	-3,9%	5,1%	-1,0%
<b>T-3 2014</b>	5,8%	0,6%	6,4%	-6,3%	2,1%	14,6%	11,7%	3,7%
<b>T-4 2014</b>	-1,2%	1,5%	5,9%	-3,4%	-1,7%	12,6%	34,2%	2,5%
<b>2014 Var. anual</b>	3,8%	-2,3%	2,0%	-5,2%	1,1%	3,3%	4,3%	0,6%
<b>T-1 2015</b>	1,1%	-0,8%	-8,2%	1,3%	-19,2%	-4,6%	101,6%	-3,5%
<b>T-2 2015</b>	19,6%	-6,2%	-8,6%	-2,8%	-10,3%	-11,9%	23,7%	-2,1%
<b>T-3 2015</b>	1,9%	-5,8%	-2,8%	0,8%	-14,1%	-16,7%	57,7%	-3,1%
<b>T-4 2015</b>	-7,0%	-1,1%	-5,0%	6,3%	-13,6%	-15,3%	73,3%	-3,9%
<b>2015 Var. anual</b>	3,8%	-3,6%	-6,3%	1,4%	-14,3%	-12,2%	63,9%	-3,1%
<b>T-1 2016</b>	3,8%	-3,1%	-3,6%	3,1%	-14,2%	-15,0%	4658,7%	-1,8%

En las tasas de variación de los saldos, el color azul indica si en el primer periodo de la tasa había superávit, y el rojo si había déficit. El signo "+" indica que el saldo mejora (saldo más positivo o menos negativo), y el "-" que empeora (saldo menos positivo o más negativo). Ejemplos: un saldo deficitario en el primer periodo que pasa a positivo ("+" rojo); un saldo deficitario que pasa a más deficitario ("-" rojo); un saldo positivo que pasa a menos positivo ("-" azul); etc.

# Castilla y León

**Gráfico 1.2. Comercio interregional e intrarregional trimestral de Castilla y León.**

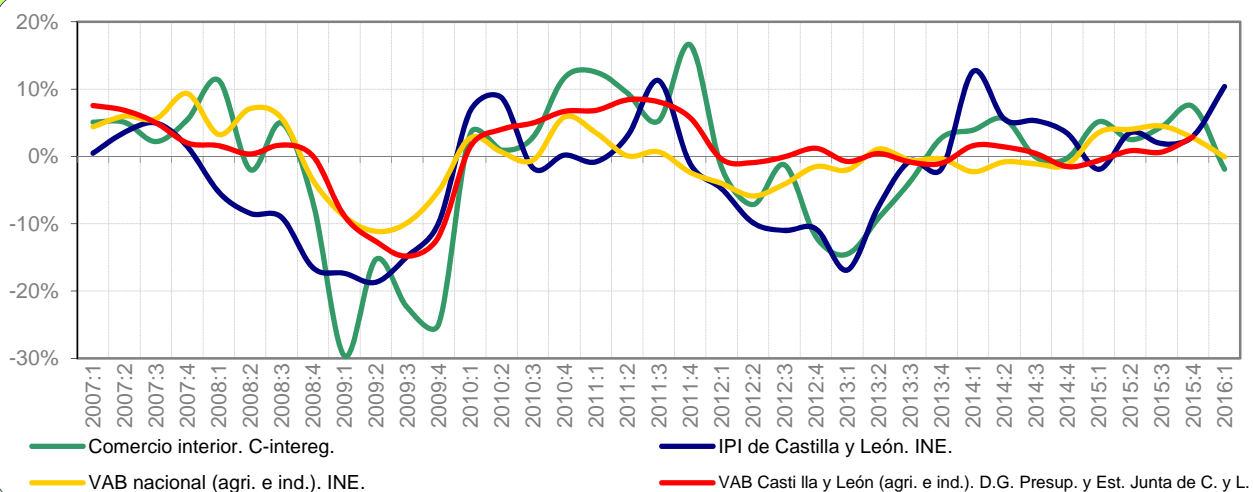
Millones de euros y tasas de variación interanuales.



El **Gráfico 1.2** recoge el comercio de Castilla y León dentro de España. En el 2010, tras las fuertes caídas del 2009, hubo importantes repentes en los flujos interregionales. En 2012, las exportaciones interregionales mostraron nuevamente cierta debilidad, sus mayores caídas se dieron en el 2012:4 (-15,2%) y el 2013:1 (-17,9%). Posteriormente, se observó un cierto estancamiento entre el 2013:4 y 2014:2, y tras caer levemente en el 2014:3, volvieron a crecer intensamente en el 2015:1 (10,6%). Las importaciones interregionales, después de alcanzar un máximo en 2010:4, entraron en una prolongada recesión, con ciertos repentes positivos (Ej: 2013:4, 8,7%; 2015:1, 10,5%). El flujo intrarregional, que se contrajo nuevamente entre 2011:4 y 2013:2, comenzó a recuperarse entre el 2013:3-2014:4. En el 2015 vuelven a predominar las tasas positivas, especialmente en las exportaciones e importaciones interregionales, flujos que parecen haberse sincronizado. El 2016:1 no se ha mostrado tan positivo, registrando caídas del 13,2% en las importaciones, del 2% en las exportaciones y del 1,7% en el flujo intrarregional.

**Gráfico 2.2. El comercio interior de Castilla y León y otros indicadores.**

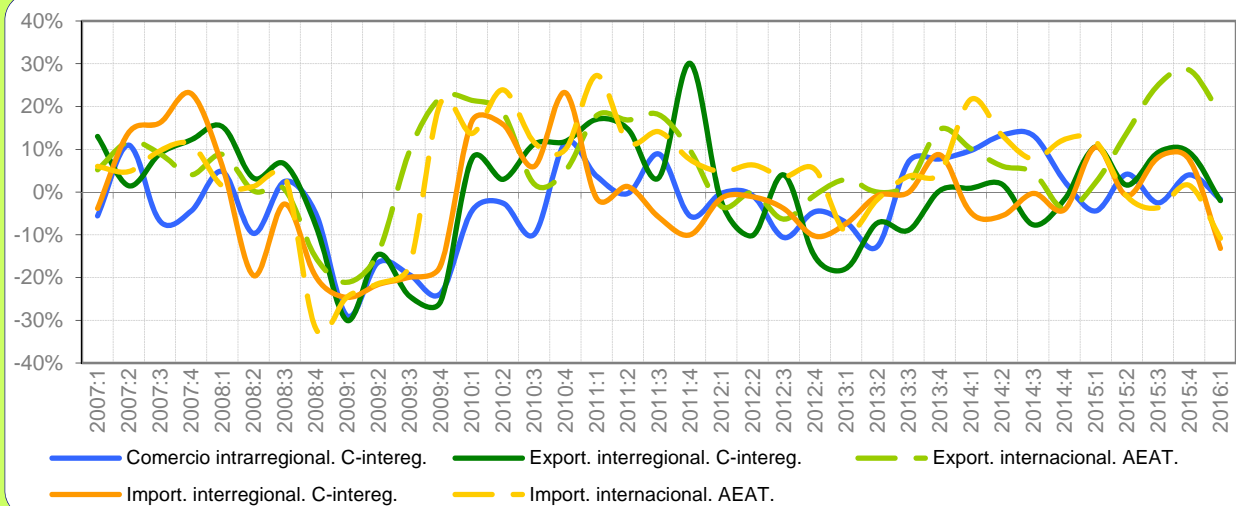
Tasas de variación interanuales.



El **Gráfico 2.2** presenta la evolución del comercio interior de Castilla y León en comparación con la del IPI regional y el VAB regional y nacional (de agricultura e industria). Con la crisis, el IPI fue el primer indicador en caer (2008:1), seguido por el resto en el 2008:4. A partir del 2010:1 las series empiezan a recuperarse. A lo largo del 2010-2011, la evolución del comercio interior y del VAB regional fueron las más positivas. Con el 2012:1 todas las series se resintieron, observándose mayores caídas en el VAB castellano-leonés. Según los datos del 2013:4 al 2014:2, el comercio interior creció nuevamente a una tasa media del 5%. Tras un periodo de enfriamiento entre el 2014:3-4, ésta serie ha vuelto a registrar una tasa próxima al 5% en el 2015:1-3, y del 7,4% en 2015:4. El IPI, que había mostrado un crecimiento sólido desde el arranque del 2014, en el 2015:1 volvió a resentirse (-1,9%). Desde el 2015:2 todos los indicadores registran tasas positivas, siendo la del comercio interior la mayor en 2015:4. Por el contrario, en el 2016:1, sólo el IPI seguiría creciendo con fuerza, y el comercio interior habría vuelto a retroceder (-1,9%).

**Gráfico 3.2. El comercio de bienes de Castilla y León según mercados.**

Tasas de variación interanuales.



El **Gráfico 3.2** recoge la evolución del comercio de Castilla y León en el ámbito nacional e internacional. El comercio internacional sufrió antes el impacto de la crisis, pero se recuperó más rápidamente. Ambos flujos internacionales cambiaron su tendencia alcista tras el 2011:3, registrando durante 2012 crecimientos más suaves en las importaciones y tasas negativas en las exportaciones. Posteriormente, se dieron nuevamente crecimientos moderados en las exportaciones (2013:1, 1,7%; 2013:3, 3,1%) y caídas en las importaciones internacionales (2013:1, -11,1%; 2013:2, -1,5%). Entre el 2013:3 y el 2014:3 se producen fuertes crecimientos en ambas series. Sólo en el 2014:4 se ha registrado una recaída en las exportaciones (-4,1%). Las importaciones internacionales cayeron levemente durante el 2015:2-3, estancándose en 2015:4. Durante el 2016:1 se han vuelto a registrar tasas de crecimiento muy fuertes de las exportaciones internacionales (18,2%), si bien más moderadas que las del 2015:4 (28,5%); así mismo, se han contraído nuevamente las importaciones internacionales (-10,8%).

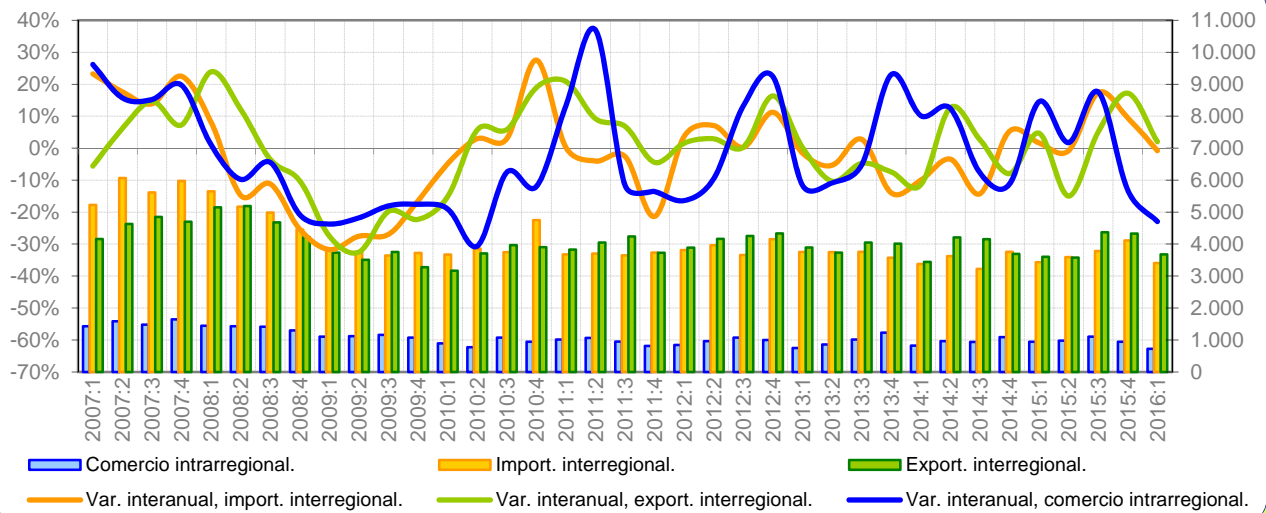
**Tabla 1.2. Distribución espacial del comercio de bienes de Castilla y León.**

Millones de euros y tasas de variación interanuales	Propia CCAA (1)	EXPORTA A		IMPORTA DE		SALDO		PRODUCCIÓN EFECTIVA (1+2+3)
		ESPAÑA (2)	MUNDO (3)	ESPAÑA (4)	MUNDO (5)	ESPAÑA (2-4)	MUNDO (3-5)	
<b>Promedio 95-01</b>	7.907	12.265	6.417	13.959	6.439	-1.694	-22	26.589
<b>Promedio 02-09</b>	11.061	16.809	9.072	20.184	8.701	-3.375	371	36.942
<b>Promedio 10-13</b>	9.163	18.002	11.599	18.996	10.254	-993	1.345	38.764
<b>T-1 2014</b>	2.236	3.967	3.249	4.217	3.108	-250	140	9.451
<b>T-2 2014</b>	2.335	4.262	3.368	4.519	3.205	-257	163	9.966
<b>T-3 2014</b>	2.724	3.932	2.931	4.488	2.770	-555	161	9.588
<b>T-4 2014</b>	2.457	4.415	3.204	4.453	3.160	-38	43	10.076
<b>2014</b>	9.752	16.576	12.752	17.677	12.244	-1.101	508	39.080
<b>T-1 2015</b>	2.137	4.386	3.321	4.661	3.476	-275	-155	9.843
<b>T-2 2015</b>	2.433	4.331	3.835	4.482	3.174	-151	661	10.598
<b>T-3 2015</b>	2.655	4.295	3.665	4.850	2.668	-554	997	10.615
<b>T-4 2015</b>	2.556	4.826	4.118	4.792	3.209	34	909	11.500
<b>2015</b>	9.780	17.838	14.939	18.784	12.527	-946	2.411	42.557
<b>T-1 2016</b>	2.100	4.298	3.925	4.046	3.100	252	825	10.324
<b>2013 Var. anual</b>	-1,4%	-8,6%	4,8%	-0,1%	-1,0%	-244,5%	80,9%	-2,9%
<b>T-1 2014</b>	9,7%	0,9%	10,1%	-4,9%	21,7%	50,2%	-64,5%	6,0%
<b>T-2 2014</b>	13,3%	1,8%	6,1%	-5,6%	13,3%	57,1%	-52,8%	5,7%
<b>T-3 2014</b>	13,2%	-7,7%	4,5%	-0,3%	7,7%	-128,4%	-30,7%	1,3%
<b>T-4 2014</b>	2,6%	-1,7%	-4,1%	-4,1%	12,3%	74,8%	-91,8%	-1,5%
<b>2014 Var. anual</b>	9,6%	-1,7%	3,9%	-3,8%	13,7%	26,4%	-66,2%	2,7%
<b>T-1 2015</b>	-4,4%	10,6%	2,2%	10,5%	11,8%	-9,9%	-210,5%	4,2%
<b>T-2 2015</b>	4,2%	1,6%	13,9%	-0,8%	-1,0%	41,4%	305,5%	6,3%
<b>T-3 2015</b>	-2,5%	9,2%	25,0%	8,1%	-3,7%	0,2%	518,3%	10,7%
<b>T-4 2015</b>	4,0%	9,3%	28,5%	7,6%	1,6%	188,9%	192,2%	14,1%
<b>2015 Var. anual</b>	0,3%	7,6%	17,1%	6,3%	2,3%	14,0%	374,7%	8,9%
<b>T-1 2016</b>	-1,7%	-2,0%	18,2%	-13,2%	-10,8%	191,7%	632,2%	4,9%

En las tasas de variación de los saldos, el color azul indica si en el primer periodo de la tasa había superávit, y el rojo si había déficit. El signo "+" indica que el saldo mejora (saldo más positivo o menos negativo), y el "-" que empeora (saldo menos positivo o más negativo). Ejemplos: un saldo deficitario en el primer periodo que pasa a positivo ("+" rojo); un saldo deficitario que pasa a más deficitario ("- rojo); un saldo positivo que pasa a menos positivo ("- azul); etc.

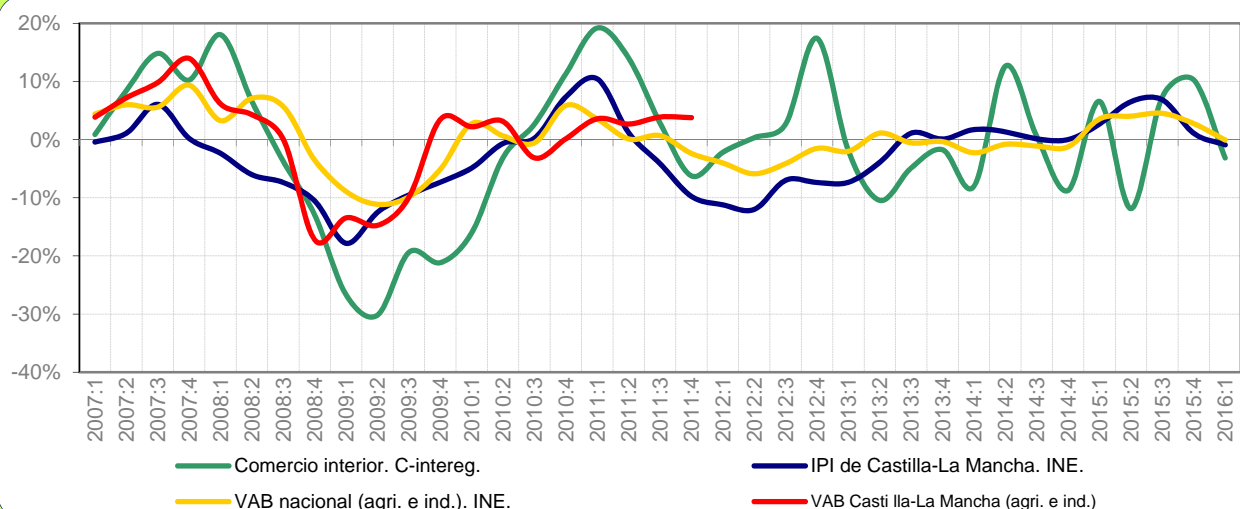
# Castilla-La Mancha

**Gráfico 1.3. Comercio interregional e intrarregional trimestral de Castilla-La Mancha.**  
Millones de euros y tasas de variación interanuales.



El **Gráfico 1.3** recoge los niveles y tasas de todos los componentes del comercio interior de Castilla-La Mancha. Durante la crisis económica, los flujos intrarregionales e interregionales se desplomaron. A partir del 2010:2 los flujos interregionales comenzaron a recuperar posiciones, lo que se prolongó especialmente en el caso de las exportaciones interregionales. Éstas sufrieron una leve caída en el 2011:4, pero no fue hasta el 2013:1 cuando volvieron a contraerse hasta el 2014:1. Las importaciones interregionales cayeron nuevamente en el 2011:1, y tras crecer durante el 2012, volvieron a mostrar su debilidad entre el 2013:1 y 2014:3. La evolución del flujo intrarregional fue muy fluctuante: registrado periodos de crecimiento (2011:1-2, 2012:3-4, 2013:4-2014:2, 2015:1-3) y periodos de caída (2011:3-2012:2, 2013:1-3, 2014:3-4). De la evolución reciente destaca el estancamiento de las importaciones en 2016:1, la reducción del ritmo de crecimientos de las exportaciones (2%), y el deterioro del flujo intrarregional desde el 2015:4.

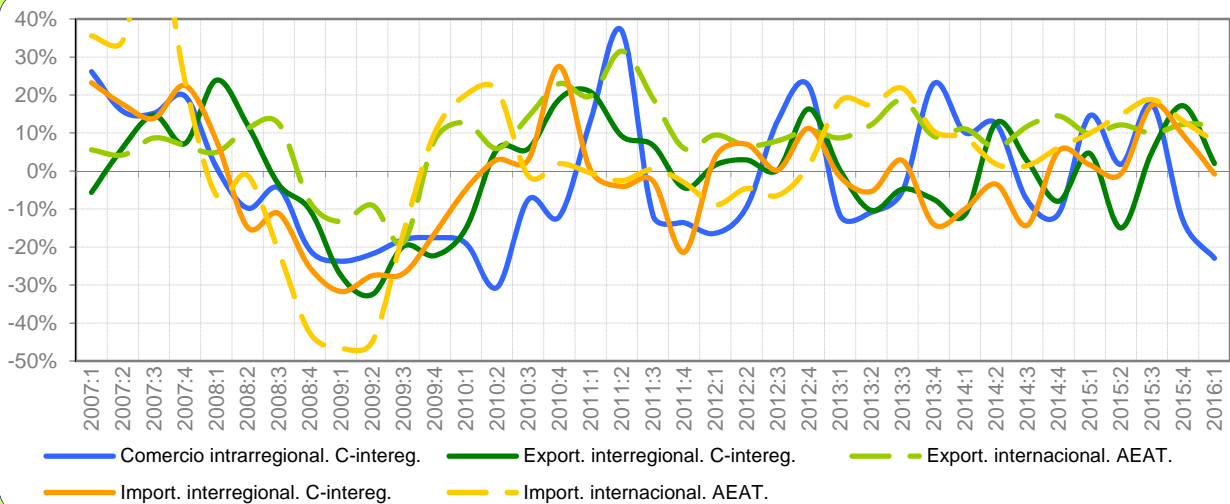
**Gráfico 2.3. El comercio interior de Castilla-La Mancha y otros indicadores.**  
Tasas de variación interanuales.



El **Gráfico 2.3** presenta la evolución del comercio interior de Castilla-La Mancha, en comparación con su propio IPI y el VAB regional y nacional (de agricultura e industria). Como se puede observar, el IPI es el primer indicador en sufrir una caída en su evolución (2008:1). El comercio interior inició su etapa de contracción en el 2008:3, seguido por el VAB nacional y regional. Durante el 2010:3-2011:3 remontó parte de los niveles perdidos, pero desde entonces su evolución se ha caracterizado por fuertes cambios de carácter positivo y negativo. De su evolución reciente destaca el repunte durante el 2015:3-4 (entorno al 10%) y su recaída en 2016:1 (-3,2%). El IPI se ha mostrado más uniforme: creciendo durante el 2010:4-2011:2, con una tasa máxima en 2011:1 de 10,4%, cayendo nuevamente durante el 2011:4-2013:2, alcanzando un mínimo en 2012:2 del -12% y estancándose desde entonces, salvo el repunte del 2015:2-3, cuando registró tasas superiores al 6%.

**Gráfico 3.3. El comercio de bienes de Castilla-La Mancha según mercados.**

Tasas de variación interanuales.



El **Gráfico 3.3** recoge la evolución del comercio de bienes de Castilla-La Mancha. Durante la crisis las exportaciones internacionales fue el flujo más estable, mientras que las importaciones internacionales experimentaron las mayores contracciones (-46,6% en 2009:1). Aunque la recuperación del comercio internacional parecía consolidarse desde el 2009:4 hasta el 2010:2, en el caso de las importaciones internacionales esto no ha sido así. En concreto, las importaciones internacionales prácticamente se estancaron durante el 2010:3-2011:3, pasando a decrecer hasta el 2012:3 (la caída máxima fue en 2012:1 de -2,5%). Sin embargo, desde entonces no han dejado de crecer, aunque sufrieron un enfriamiento en 2014:2-3. En comparación con el resto de flujos comerciales, los flujos internacionales se han mostrado más dinámicos, especialmente las exportaciones internacionales, que no han dejado de crecer desde 2009. En el 2016:1 éstas han crecido un 12,1% y las importaciones internacionales un 7,8%, por encima del resto de series.

**Tabla 1.3. Distribución espacial del comercio de bienes de Castilla-La Mancha.**

Millones de euros y tasas de variación interanuales	Propia CCAA (1)	EXPORTA A		IMPORTA DE		SALDO		PRODUCCIÓN EFECTIVA (1+2+3)
		ESPAÑA (2)	MUNDO (3)	ESPAÑA (4)	MUNDO (5)	ESPAÑA (2-4)	MUNDO (3-5)	
<b>Promedio 95-01</b>	2.847	10.065	1.534	9.555	2.417	511	-883	14.446
<b>Promedio 02-09</b>	4.803	15.745	2.718	16.630	5.458	-885	-2.740	23.266
<b>Promedio 10-13</b>	3.812	15.725	4.141	15.299	5.235	426	-1.094	23.678
<b>T-1 2014</b>	823	3.444	1.204	3.378	1.451	66	-247	5.471
<b>T-2 2014</b>	964	4.206	1.298	3.620	1.484	586	-186	6.468
<b>T-3 2014</b>	937	4.155	1.459	3.221	1.426	934	33	6.551
<b>T-4 2014</b>	1.089	3.693	1.438	3.760	1.613	-67	-175	6.220
<b>2014</b>	3.813	15.498	5.399	13.979	5.974	1.519	-575	24.709
<b>T-1 2015</b>	942	3.604	1.322	3.433	1.595	171	-273	5.868
<b>T-2 2015</b>	981	3.576	1.456	3.592	1.704	-16	-248	6.012
<b>T-3 2015</b>	1.102	4.367	1.604	3.781	1.695	586	-90	7.073
<b>T-4 2015</b>	945	4.327	1.615	4.114	1.825	213	-210	6.887
<b>2015</b>	3.970	15.874	5.996	14.919	6.818	954	-822	25.840
<b>T-1 2016</b>	726	3.677	1.482	3.406	1.720	271	-238	5.884
<b>2013 Var. anual</b>	-0,8%	-5,7%	12,2%	-4,8%	16,7%	-18,8%	-51,6%	-1,8%
<b>T-1 2014</b>	10,1%	-11,5%	11,1%	-10,0%	8,7%	-52,3%	1,5%	-4,4%
<b>T-2 2014</b>	12,4%	12,7%	6,3%	-3,4%	1,8%	3671,0%	21,1%	11,3%
<b>T-3 2014</b>	-7,8%	2,6%	11,8%	-14,3%	1,4%	220,9%	132,5%	2,8%
<b>T-4 2014</b>	-11,3%	-8,0%	14,5%	5,3%	6,2%	-115,1%	33,6%	-4,2%
<b>2014 Var. anual</b>	-0,9%	-1,2%	10,9%	-5,8%	4,5%	77,8%	32,4%	1,3%
<b>T-1 2015</b>	14,5%	4,7%	9,7%	1,6%	9,9%	160,4%	-10,7%	7,3%
<b>T-2 2015</b>	1,7%	-15,0%	12,1%	-0,8%	14,8%	-102,7%	-33,3%	-7,0%
<b>T-3 2015</b>	17,6%	5,1%	10,0%	17,4%	18,8%	-37,2%	-376,3%	8,0%
<b>T-4 2015</b>	-13,2%	17,2%	12,3%	9,4%	13,1%	420,1%	-20,1%	10,7%
<b>2015 Var. anual</b>	4,1%	2,4%	11,1%	6,7%	14,1%	-37,2%	-42,9%	4,6%
<b>T-1 2016</b>	-23,0%	2,0%	12,1%	-0,8%	7,8%	58,7%	12,9%	0,3%

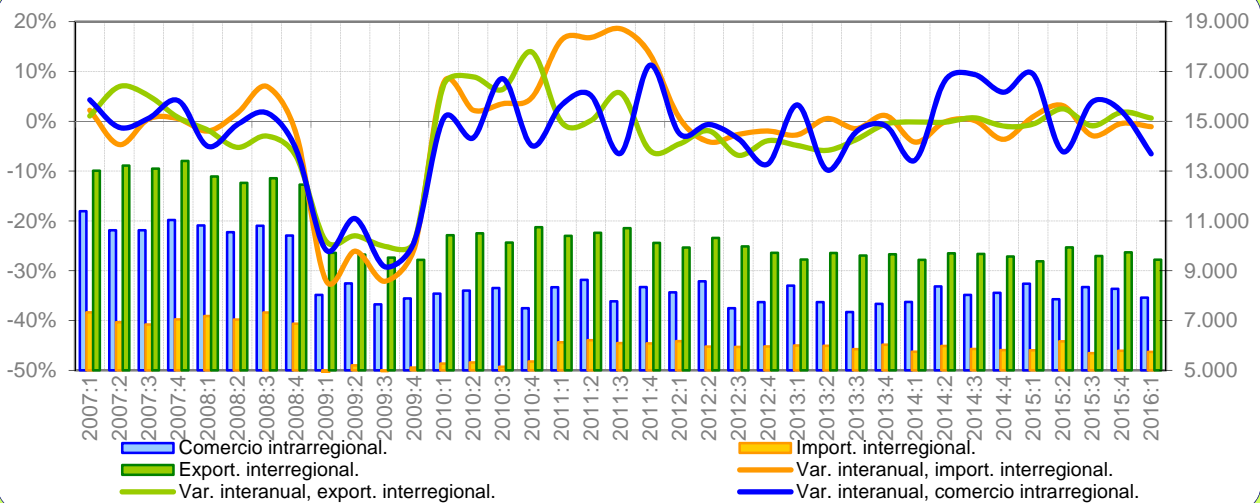
En las tasas de variación de los saldos, el color azul indica si en el primer periodo de la tasa había superávit, y el rojo si había déficit. El signo "+" indica que el saldo mejora (saldo más positivo o menos negativo), y el "-" que empeora (saldo menos positivo o más negativo). Ejemplos: un saldo deficitario en el primer periodo que pasa a positivo ("+" rojo); un saldo deficitario que pasa a más deficitario ("- " rojo); un saldo positivo que pasa a menos positivo ("- azul); etc.



# Cataluña

**Gráfico 1.4. Comercio interregional e intrarregional trimestral de Cataluña.**

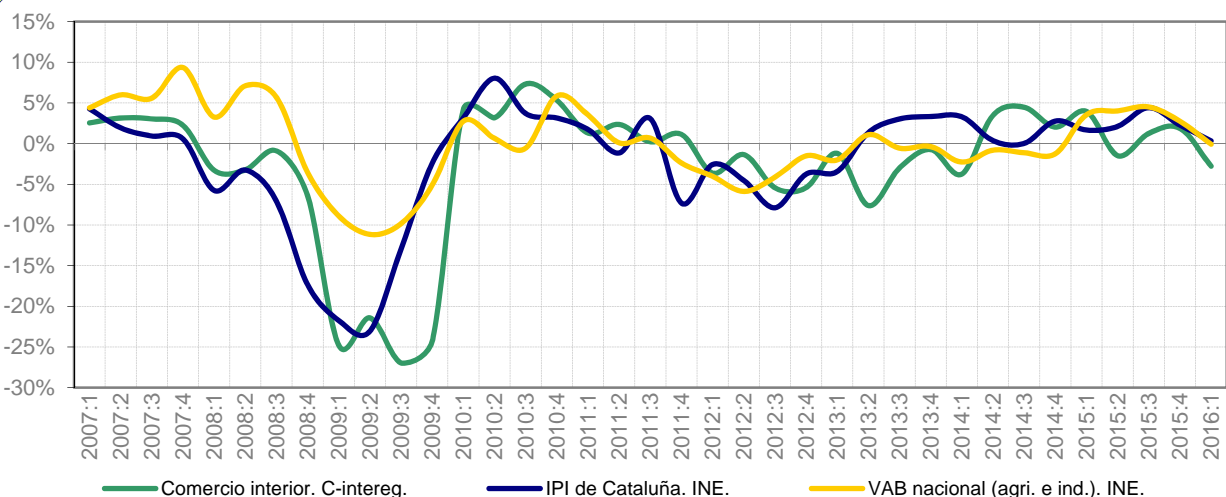
Millones de euros y tasas de variación interanuales.



El **Gráfico 1.4** muestra la evolución del comercio catalán intrarregional y con el resto de España. Durante el 2009, todas las series sufrieron el impacto de la crisis. La reactivación de los flujos interregionales se inició en el 2010:1. Por el contrario, la evolución del comercio intrarregional es más errática, fluctuando entre tasas positivas y negativas hasta el 2014:1. Las exportaciones interregionales volvieron a contraerse desde el 2011:4, mientras que las importaciones lo hicieron en 2012:1. En 2014 los flujos interregionales se estancaron, siendo el comercio intrarregional mucho más dinámico, con tasas positivas entre el 5% y el 9%. El perfil de las series en 2015 es singular. El comercio intrarregional creció con fuerza en 2015:1 (9,4%), pero cayó en 2015:2 (-6,1%), el resto del periodo se ha mantenido en tasas de crecimiento moderadas. Las exportaciones e importaciones interregionales han mostrado cierta sincronización en su evolución, muy próxima al 0%. En 2015:4 estas series se han separado ligeramente: creciendo las exportaciones (1,8%) y cayendo las importaciones (-0,4%). En el 2016:1 las tres series han visto deteriorada su evolución, principalmente el flujo intrarregional (-6,5%).

**Gráfico 2.4. El comercio interior de Cataluña y otros indicadores.**

Tasas de variación interanuales.

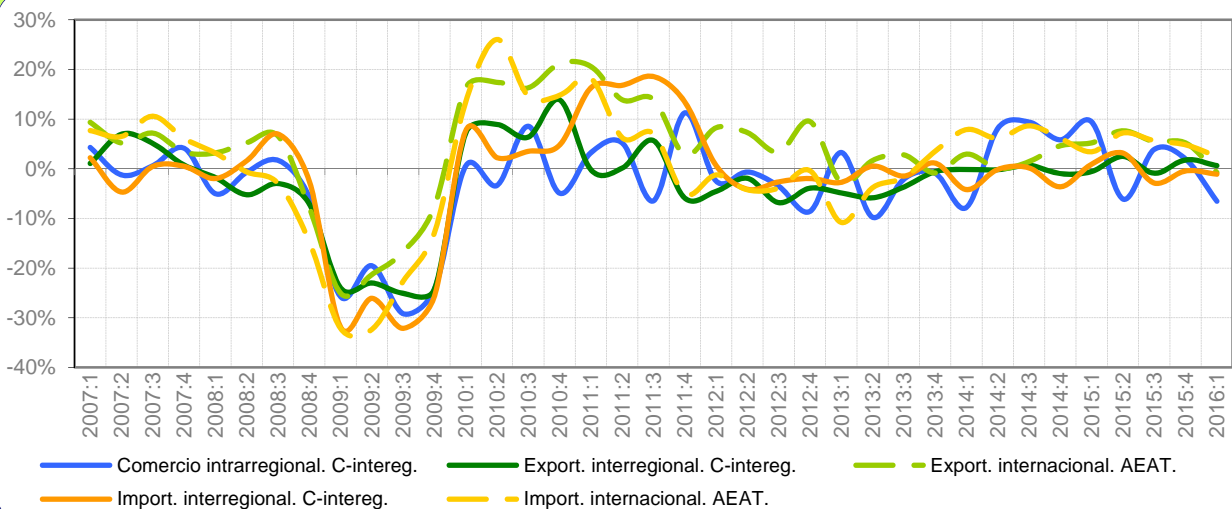


El **Gráfico 2.4** presenta la evolución del comercio interior catalán (intrarregional+ exportaciones interregionales) en comparación con su IPI y el VAB de España (de agricultura e industria). Tanto el IPI y como el agregado de comercio interior registraron fuertes caídas entre el 2008:1 y 2009:4. Con el 2010 el IPI recuperó parte de sus niveles, aunque a partir del 2010:2 desaceleró su crecimiento, contrayéndose nuevamente desde el 2011:2. El agregado del comercio interior creció hasta el 2011:4, registrando caídas entre el 2012:1 y el 2014:1. Entre el 2013:2-2014:1, el IPI repuntó con claridad, y aunque en 2014:2-3 muestra nuevos síntomas de debilidad, desde 2014:4 ha crecido de forma permanente con tasas en torno al 2%. Por el contrario, el indicador de comercio interior, que había rebrotado ligeramente desde 2014:2, se contrajo levemente en 2015:2 (-1,5%), con un cierto repunte en 2015:3. Durante el 2016:1 el comercio interior habría vuelto a caer y el resto de series se habrían estancado.



**Gráfico 3.4. El comercio de bienes de Cataluña según mercados.**

Tasas de variación interanuales.



El **Gráfico 3.4** recoge el comercio catalán en todos los mercados. Tras la crisis, entre el 2010:1 y el 2011:3, el comercio internacional avanzó con firmeza, superando el ritmo de crecimiento del comercio dentro de España. Desde el 2011:4 en adelante, las exportaciones internacionales siguieron creciendo, salvo en el 2013:1 (-5,1%) y 2013:4 (-1,9%), pero con tasas inferiores a las del 2010-2011. En relación a la evolución reciente de las exportaciones internacionales, desde el 2014:3 ésta se ha mostrado dentro de una evolución alcista, con tasas del 5,2% en 2015:1, del 7,7% en 2015:2 y algo superiores al 5% durante el 2015:3 y 4. Las importaciones internacionales retrocedieron a partir del 2011:4, registrando avances significativos desde 2013:4. Los últimos datos confirman un ritmo importador importante, llegando a tasas del 7,2% en 2015:2, del 5,7% en 2015:3 y del 4,8% en 2015:4. En relación al 2016:1 las importaciones habrían reducido su ritmo (2,5%) y las exportaciones se habrían enfriado (0,6%).

**Tabla 1.4. Distribución espacial del comercio de bienes de Cataluña.**

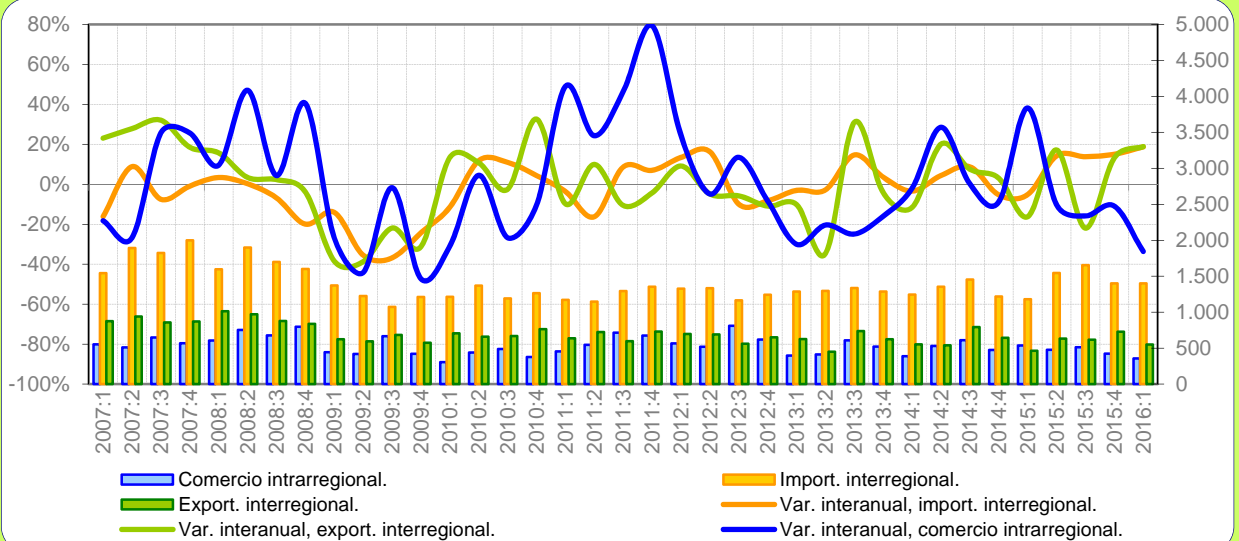
Millones de euros y tasas de variación interanuales	Propia CCAA (1)	EXPORTA A		IMPORTA DE		SALDO		PRODUCCIÓN EFECTIVA (1+2+3)
		ESPAÑA (2)	MUNDO (3)	ESPAÑA (4)	MUNDO (5)	ESPAÑA (2-4)	MUNDO (3-5)	
<b>Promedio 95-01</b>	32.123	38.203	26.843	20.825	37.023	17.378	-10.181	97.168
<b>Promedio 02-09</b>	40.488	46.790	43.007	25.422	65.372	21.368	-22.364	130.286
<b>Promedio 10-13</b>	32.065	40.484	55.408	23.376	68.996	17.108	-13.588	127.957
<b>T-1 2014</b>	7.745	9.433	14.881	5.749	17.866	3.684	-2.985	32.059
<b>T-2 2014</b>	8.367	9.697	15.088	5.980	18.036	3.717	-2.948	33.152
<b>T-3 2014</b>	8.032	9.677	14.856	5.860	17.961	3.816	-3.106	32.564
<b>T-4 2014</b>	8.115	9.569	15.467	5.810	18.358	3.758	-2.891	33.150
<b>2014</b>	32.258	38.376	60.291	23.400	72.221	14.975	-11.929	130.925
<b>T-1 2015</b>	8.476	9.381	15.658	5.803	18.477	3.578	-2.820	33.515
<b>T-2 2015</b>	7.857	9.939	16.242	6.169	19.338	3.770	-3.096	34.038
<b>T-3 2015</b>	8.345	9.588	15.667	5.692	18.979	3.896	-3.312	33.599
<b>T-4 2015</b>	8.274	9.740	16.272	5.785	19.243	3.955	-2.971	34.286
<b>2015</b>	32.952	38.648	63.839	23.449	76.037	15.199	-12.198	135.438
<b>T-1 2016</b>	7.923	9.440	15.542	5.740	18.941	3.701	-3.399	32.905
<b>2013 Var. anual</b>	-2,5%	-3,8%	0,2%	-0,6%	-3,4%	-8,5%	22,8%	-1,7%
<b>T-1 2014</b>	-7,8%	-0,1%	3,0%	-4,2%	7,9%	6,9%	-41,8%	-0,7%
<b>T-2 2014</b>	8,1%	-0,2%	0,1%	-0,1%	6,1%	-0,3%	-53,9%	1,9%
<b>T-3 2014</b>	9,4%	0,7%	1,4%	0,2%	8,6%	1,5%	-64,6%	3,1%
<b>T-4 2014</b>	5,8%	-1,0%	4,6%	-3,6%	6,1%	3,4%	-14,9%	3,2%
<b>2014 Var. anual</b>	3,6%	-0,2%	2,3%	-2,0%	7,2%	2,8%	-41,6%	1,9%
<b>T-1 2015</b>	9,4%	-0,6%	5,2%	0,9%	3,4%	-2,9%	5,5%	4,5%
<b>T-2 2015</b>	-6,1%	2,5%	7,7%	3,2%	7,2%	1,4%	-5,0%	2,7%
<b>T-3 2015</b>	3,9%	-0,9%	5,5%	-2,9%	5,7%	2,1%	-6,6%	3,2%
<b>T-4 2015</b>	2,0%	1,8%	5,2%	-0,4%	4,8%	5,2%	-2,8%	3,4%
<b>2015 Var. anual</b>	2,1%	0,7%	5,9%	0,2%	5,3%	1,5%	-2,3%	3,4%
<b>T-1 2016</b>	-6,5%	0,6%	-0,7%	-1,1%	2,5%	3,4%	-20,5%	-1,8%

En las tasas de variación de los saldos, el color azul indica si en el primer periodo de la tasa había superávit, y el rojo si había déficit. El signo "+" indica que el saldo mejora (saldo más positivo o menos negativo), y el "-" que empeora (saldo menos positivo o más negativo). Ejemplos: un saldo deficitario en el primer periodo que pasa a positivo ("+" rojo); un saldo deficitario que pasa a más deficitario ("- rojo); un saldo positivo que pasa a menos positivo ("- azul); etc.

# Extremadura

**Gráfico 1.5. Comercio interior trimestral de Extremadura.**

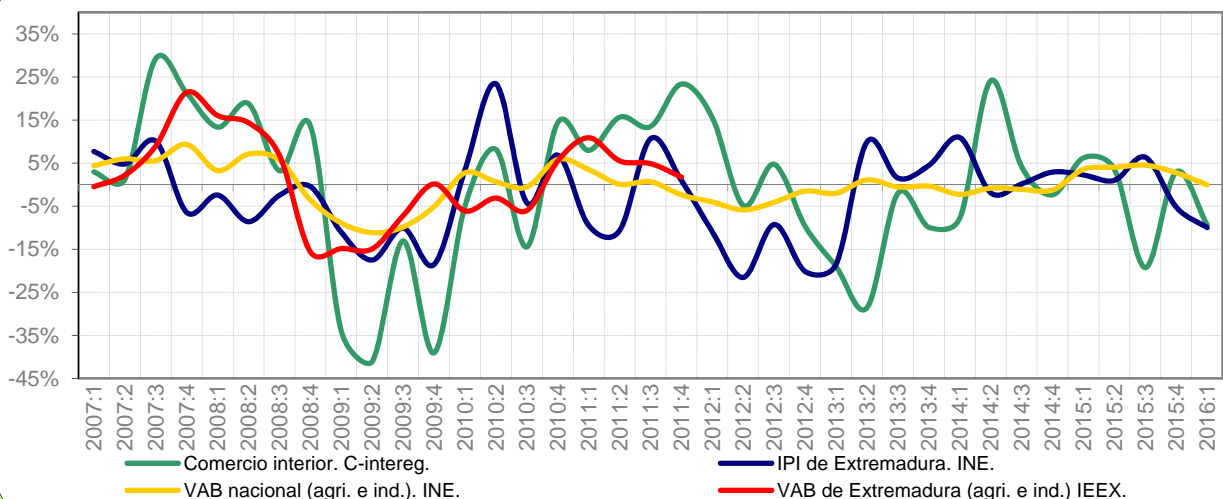
Millones de euros y tasas de variación interanuales.



El **Gráfico 1.5** contiene la evolución del comercio intrarregional e interregional de Extremadura. Superadas las fuertes caídas del 2009, la evolución de las series se caracteriza por su alta volatilidad. Las exportaciones interregionales fueron las primeras en crecer (2010), seguidas por el flujo intrarregional (2011) y las importaciones interregionales (2011:3). Sin embargo, desde 2012:2 y hasta 2013:2 las exportaciones interregionales volvieron a contraerse, durante el resto del periodo su evolución se ha dado entre tasas negativas y positivas, donde han predominado la intensidad y frecuencia de las positivas. Por ejemplo, durante el 2014, esta serie no dejó de mejorar, aunque como contra-ejemplo, en 2015:3 cayó un 21,9%. Las importaciones interregionales han mostrado un crecimiento más estable, interrumpido con periodos de caídas (2012:3-2013:2). El flujo intrarregional, tras crecer fuertemente entre 2011:1-2012:1, se ha movido entre tasas negativas, con la excepción de 2014:2 y 2015:1 (38,2%). En 2016:1, los flujos interregionales han seguido creciendo (18%) y el intrarregional cayó (-33,6%) aún más que en el 2015:4.

**Gráfico 2.5. El comercio interior de Extremadura y otros indicadores.**

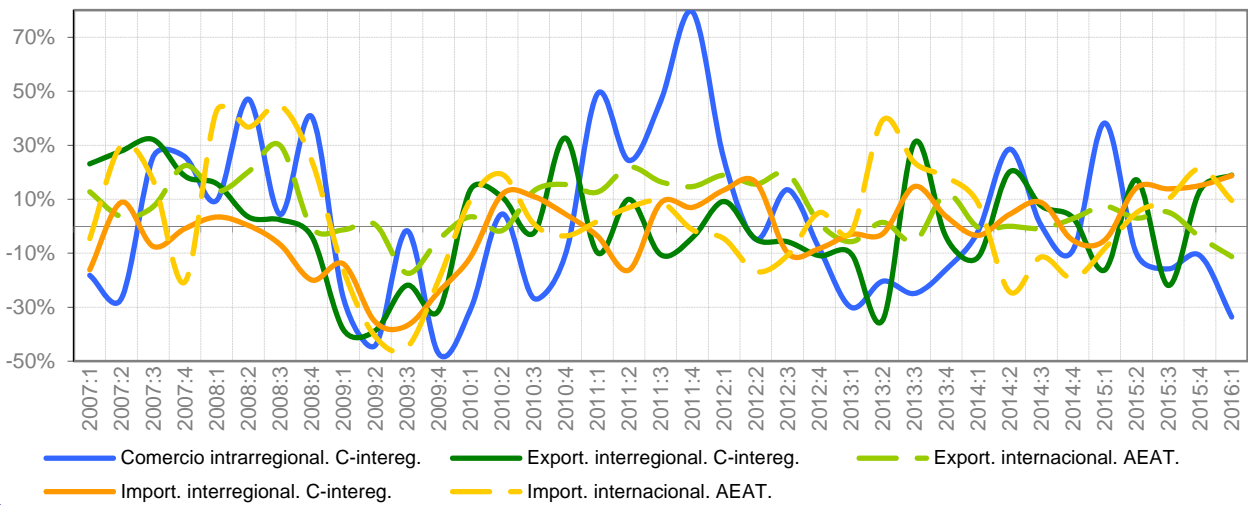
Tasas de variación interanuales.



El **Gráfico 2.5** presenta la evolución del comercio interior de Extremadura, junto con el IPI regional y el VAB nacional y regional (hasta donde está disponible). Ante la crisis, el IPI fue la primera de las series en contraerse (2007:4). El comercio interior, aunque no cayó hasta el 2009:1, registró las mayores caídas del periodo. Entre el 2010:4 y el 2012:1, el comercio interior recuperó parte de sus niveles. Sin embargo, desde el 2012:2, tanto el IPI como el comercio interior han vuelto a resentirse. El dato desde el 2013:2 ha apuntado hacia la recuperación del IPI, sólo interrumpida en 2014:2 (-1,9%). En su evolución reciente, ésta serie ha vuelto a resentirse en 2015:4 (-4,5%). El comercio interior, tras caer con relativa fuerza durante el 2012:4-2014:1, y transmitir síntomas alentadores de recuperación en el 2015, se desplomó en 2015:3 (-19,3%). En 2015:4, el comercio interior ha vuelto a remontar. Pero en el 2016:1 ambas series, IPI y comercio interior, han caído a un ritmo del 9-10%.

**Gráfico 3.5. El comercio de bienes de Extremadura según mercados.**

Tasas de variación interanuales.



El **Gráfico 3.5** recoge la evolución del comercio de Extremadura en todos los mercados. Las exportaciones internacionales mostraron su debilidad en 2008:4, mientras que las importaciones internacionales lo hicieron en 2009:1. Aunque entre 2010:3 y 2012:4, las exportaciones internacionales se recuperaron, en 2013:1 entraron en tasas negativas nuevamente. En 2013:4 las exportaciones internacionales volvieron a reactivarse (8,4%). Desde entonces, salvo la leve caída de 2014:3 (-0,8%), ésta serie ha seguido creciendo, donde destaca el crecimiento de 2015:1 (7,3%) y del 2015:3 (5,2%). Sin embargo, en el 2015:4 volvió a resentirse (-4%), lo que se agravó en 2016:1 (-11,3%). Por su parte, las importaciones internacionales crecieron en 2011, se resentieron nuevamente en 2012 y experimentaron un sorprendente dinamismo entre 2013:2 y 2014:1. Desde 2014:2 se han desplomado (-24,3% en 2014:2) nuevamente, pero desde el 2015:2, las importaciones internacionales se han recuperado, creciendo en 2015:4 un 21,3% y un 9,5% en 2016:1.

**Tabla 1.5. Distribución espacial del comercio de bienes de Extremadura.**

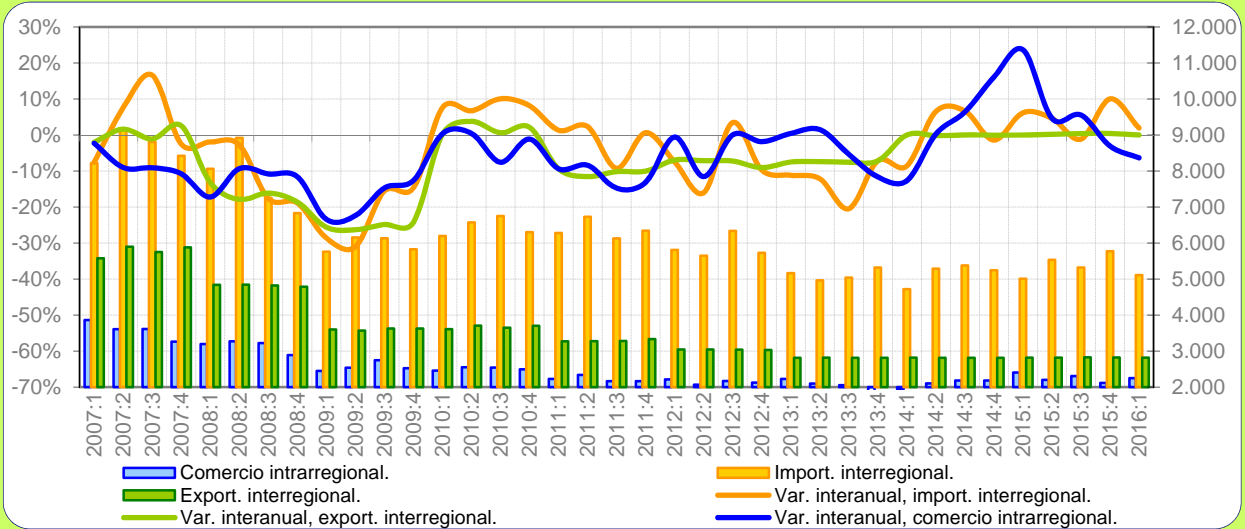
Millones de euros y tasas de variación interanuales	Propia CCAA (1)	EXPORTA A		IMPORTA DE		SALDO		PRODUCCIÓN EFECTIVA (1+2+3)
		ESPAÑA (2)	MUNDO (3)	ESPAÑA (4)	MUNDO (5)	ESPAÑA (2-4)	MUNDO (3-5)	
<b>Promedio 95-01</b>	1.099	1.728	564	4.043	291	-2.315	274	3.392
<b>Promedio 02-09</b>	2.181	2.816	1.117	5.986	816	-3.170	301	6.114
<b>Promedio 10-13</b>	2.114	2.632	1.514	5.070	1.015	-2.438	499	6.260
<b>T-1 2014</b>	389	554	355	1.244	266	-690	89	1.298
<b>T-2 2014</b>	531	541	457	1.353	238	-812	219	1.528
<b>T-3 2014</b>	610	792	449	1.454	241	-662	208	1.851
<b>T-4 2014</b>	475	643	413	1.218	235	-574	178	1.531
<b>2014</b>	2.004	2.530	1.674	5.268	980	-2.738	693	6.208
<b>T-1 2015</b>	537	464	381	1.179	244	-716	137	1.382
<b>T-2 2015</b>	477	633	470	1.545	249	-912	221	1.580
<b>T-3 2015</b>	513	618	472	1.654	266	-1.036	207	1.604
<b>T-4 2015</b>	423	728	396	1.401	285	-673	111	1.547
<b>2015</b>	1.950	2.444	1.720	5.780	1.045	-3.336	676	6.114
<b>T-1 2016</b>	357	552	338	1.400	267	-849	71	1.246
<b>2013 Var. anual</b>	-22,9%	-6,3%	0,0%	2,7%	19,1%	-12,2%	-24,8%	-10,9%
<b>T-1 2014</b>	-2,0%	-11,6%	-0,4%	-3,4%	8,6%	-4,3%	-20,2%	-5,9%
<b>T-2 2014</b>	28,5%	20,1%	0,0%	4,4%	-24,3%	4,0%	53,5%	15,8%
<b>T-3 2014</b>	0,2%	7,5%	-0,8%	8,8%	-11,4%	-10,3%	15,2%	2,9%
<b>T-4 2014</b>	-8,9%	3,1%	2,8%	-5,3%	-19,3%	13,2%	61,6%	-1,0%
<b>2014 Var. anual</b>	3,3%	3,8%	0,4%	1,2%	-12,7%	1,1%	27,4%	2,7%
<b>T-1 2015</b>	38,2%	-16,2%	7,3%	-5,2%	-8,3%	-3,7%	54,0%	6,5%
<b>T-2 2015</b>	-10,2%	17,2%	3,0%	14,2%	5,0%	-12,2%	0,8%	3,4%
<b>T-3 2015</b>	-15,8%	-21,9%	5,2%	13,8%	10,0%	-56,6%	-0,4%	-13,3%
<b>T-4 2015</b>	-10,9%	13,2%	-4,0%	15,0%	21,3%	-17,1%	-37,6%	1,1%
<b>2015 Var. anual</b>	-2,7%	-3,4%	2,8%	9,7%	6,5%	-21,8%	-2,6%	-1,5%
<b>T-1 2016</b>	-33,6%	18,9%	-11,3%	18,7%	9,5%	-18,6%	-48,3%	-9,8%

En las tasas de variación de los saldos, el color azul indica si en el primer periodo de la tasa había superávit, y el rojo si había déficit. El signo "+" indica que el saldo mejora (saldo más positivo o menos negativo), y el "-" que empeora (saldo menos positivo o más negativo). Ejemplos: un saldo deficitario en el primer periodo que pasa a positivo ("+" rojo); un saldo deficitario que pasa a más deficitario ("-" rojo); un saldo positivo que pasa a menos positivo ("-azul); etc.

# Comunidad de Madrid

**Gráfico 1.6. Comercio interior trimestral de la Comunidad de Madrid.**

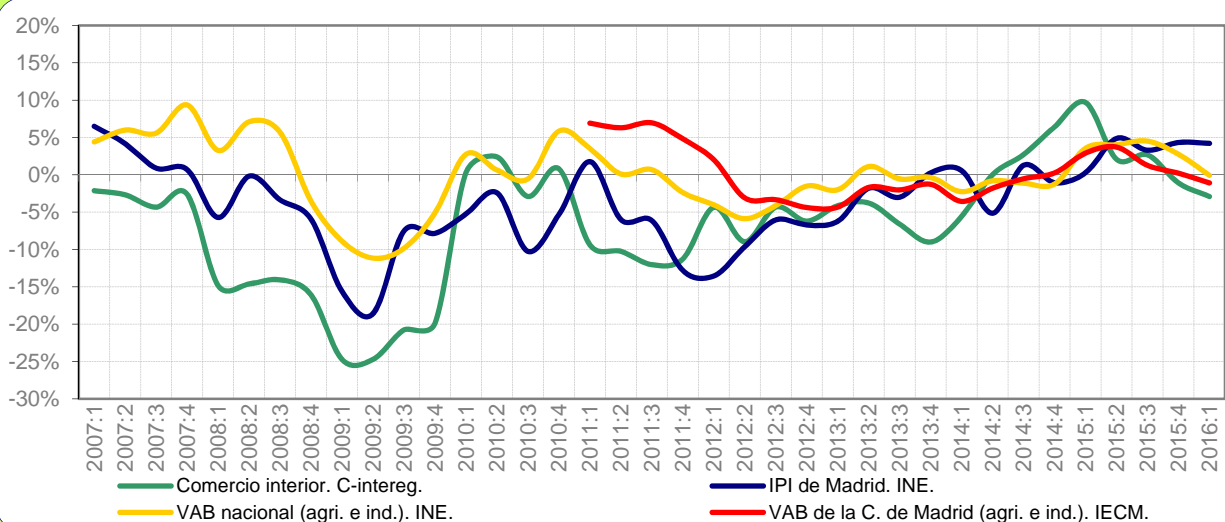
Millones de euros y tasas de variación interanuales.



El **Gráfico 1.6** presenta la evolución del comercio de la Comunidad de Madrid dentro de España. Las mayores caídas se dieron entre el 2008 y el 2009, aunque el flujo intrarregional comenzó a caer en el 2007:1. En 2010 todas las series rebotaron, si bien el comercio intrarregional y las exportaciones interregionales recaerían en 2011:1. Las importaciones interregionales lo hicieron después, en 2011:3, y con tasas más volátiles. Esta misma serie registró crecimientos importantes en 2014:2 (6,5%), 2014:3 (6,7%), 2015:1 (6,2%) y 2015:2 (4,6%), con una caída en 2015:3 (-1,1%). Las exportaciones interregionales desde el 2011:1 se han mantenido en tasas negativas hasta el 2013:4, y prácticamente nulas desde entonces. El flujo intrarregional frenó su deterioro durante el 2012:3 y 2013:2, pero desde 2013:3 hasta 2014:1 (-12,7%) volvió a mostrar su fragilidad. Sin embargo, entre el 2014:3 y el 2015:3 ha vuelto a crecer de forma vigorosa. A partir del 2015:4 destaca el repunte de las importaciones interregionales (9,4%), que fue algo más suave en 2016:1 (2%), y el bache del flujo intrarregional (del -3,1% en 2015:5 y del -6,3% en 2016:1).

**Gráfico 2.6. El comercio interior de la Comunidad de Madrid y otros indicadores.**

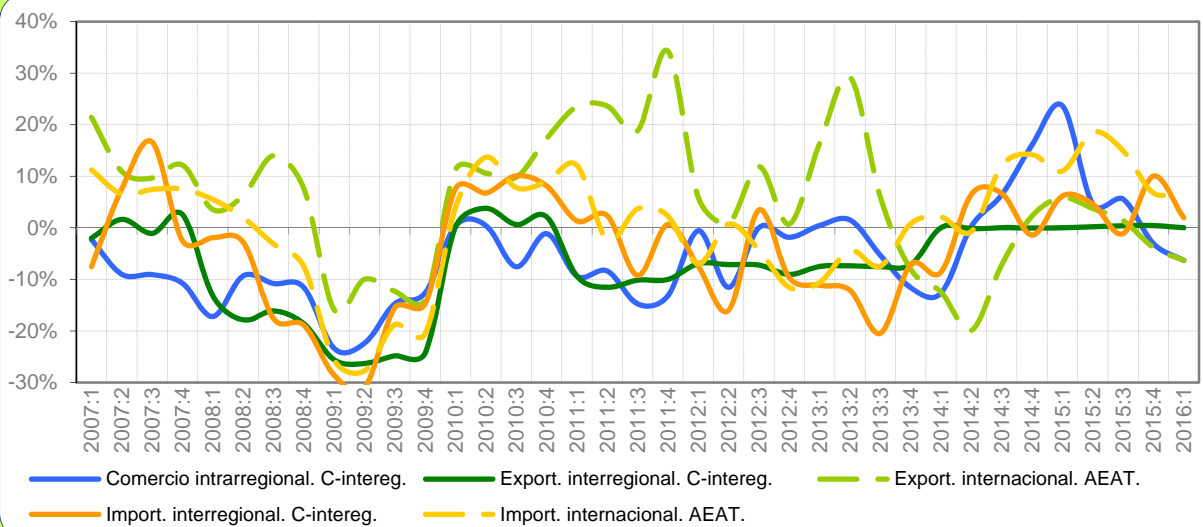
Tasas de variación interanuales.



El **Gráfico 2.6** muestra la evolución del comercio interior con origen en la Comunidad de Madrid, frente al IPI y el VAB regional y nacional (de agricultura e industria). Durante los inicios de la crisis, el indicador de comercio interior cayó primero (2007:1), seguido por el IPI (2008:1) y el VAB regional (2009:1). Durante el 2010 el comercio interior, junto con el VAB nacional, fueron las primeras series en mostrar signos de recuperación; no obstante, la serie del comercio volvió a caer entre el 2011:1 y el 2014:1. Con un pico próximo al 10% en el 2015:1, el comercio interior pasó a registrar crecimientos más moderados entre 2015:2-3. Sin embargo, desde el 2015:4 ha vuelto a caer (-1,1% en 2015:4 y -2,9% en 2016:1), seguido en 2016:1 por el VAM madrileño (-1,1%), El IPI recogió inicialmente caídas menos intensas, pero tras un repunte en 2011:1, volvió a contraerse hasta el 2013:3. Desde entonces, su evolución ha sido plana, con un desplome en 2014:2 (-5,1%) y creciente desde el 2015:2 hasta el 2016:1 (4,2%).

**Gráfico 3.6. El comercio de bienes de la Comunidad de Madrid según mercados.**

Tasas de variación interanuales.



El **Gráfico 3.6** muestra el comercio de la Comunidad de Madrid en todos los mercados. Durante el inicio de la crisis, el comercio internacional mantuvo una dinámica más estable que la del comercio intra-nacional. Desde el 2010:1 los flujos internacionales crecieron fuertemente, aunque las importaciones se recuperaron a ritmos menores y con caídas desde el 2011:2. En 2012:2 y 4 las exportaciones internacionales perdieron fuerza, mientras que en las importaciones internacionales siguieron predominando las tasas negativas. A partir del 2013:4 los flujos internacionales presentaron un cambio de patrón, registrándose un mayor dinamismo por parte de las importaciones que de las exportaciones. Las importaciones internacionales han crecido con fuerza desde el 2014:3, alcanzando en 2015:2 y 2015:3 sus tasas máximas del periodo (18,5% y 15%), con un abultado 7,4% en 2016:1. Las exportaciones recogieron un ciclo negativo durante el 2014:1-3 (-12,5%, -19,9% y -7,2%), recuperándose levemente entre el 2014:4 y el 2015:3 (2,3%, 5,8%, 3,7%, y 1,4%), y volviendo a caer desde el 2015:4 (-3,8% en 2015:4 y -6,3% en 2016:1).

**Tabla 1.6. Distribución espacial del comercio de bienes de la Comunidad de Madrid.**

Millones de euros y tasas de variación interanuales	Propia CCAA (1)	EXPORTA A		IMPORTA DE		SALDO		PRODUCCIÓN EFECTIVA (1+2+3)
		ESPAÑA (2)	MUNDO (3)	ESPAÑA (4)	MUNDO (5)	ESPAÑA (2-4)	MUNDO (3-5)	
<b>Promedio 95-01</b>	10.958	18.502	10.665	21.151	30.659	-2.649	-19.993	40.125
<b>Promedio 02-09</b>	13.095	20.009	17.562	29.136	52.201	-9.127	-34.638	50.666
<b>Promedio 10-13</b>	8.946	12.814	26.692	23.832	50.680	-11.018	-23.989	48.452
<b>T-1 2014</b>	1.944	2.817	6.789	4.720	11.969	-1.903	-5.180	11.550
<b>T-2 2014</b>	2.105	2.815	6.891	5.290	12.051	-2.474	-5.160	11.812
<b>T-3 2014</b>	2.184	2.814	6.808	5.380	12.627	-2.565	-5.820	11.806
<b>T-4 2014</b>	2.183	2.813	7.243	5.246	14.216	-2.433	-6.972	12.239
<b>2014</b>	8.415	11.259	27.731	20.636	50.864	-9.376	-23.132	47.406
<b>T-1 2015</b>	2.404	2.818	7.185	5.011	13.285	-2.194	-6.101	12.407
<b>T-2 2015</b>	2.202	2.820	7.148	5.535	14.284	-2.714	-7.136	12.170
<b>T-3 2015</b>	2.306	2.826	6.903	5.319	14.516	-2.493	-7.613	12.035
<b>T-4 2015</b>	2.116	2.825	6.967	5.772	15.174	-2.948	-8.207	11.908
<b>2015</b>	9.028	11.289	28.203	21.638	57.259	-10.348	-29.056	48.520
<b>T-1 2016</b>	2.252	2.818	6.731	5.110	14.266	-2.292	-7.536	11.801
<b>2013 Var. anual</b>	-3,7%	-7,4%	10,1%	-12,9%	-5,5%	18,8%	25,0%	3,3%
<b>T-1 2014</b>	-12,7%	0,0%	-12,5%	-8,6%	2,1%	18,9%	-30,6%	-9,8%
<b>T-2 2014</b>	0,3%	-0,2%	-19,9%	6,5%	-0,7%	-15,3%	-45,9%	-12,6%
<b>T-3 2014</b>	6,4%	0,0%	-7,2%	6,7%	12,0%	-15,1%	-47,8%	-3,2%
<b>T-4 2014</b>	16,1%	0,0%	2,3%	-1,4%	14,2%	2,9%	-29,9%	3,9%
<b>2014 Var. anual</b>	1,9%	0,0%	-9,9%	0,7%	6,9%	-1,6%	-37,6%	-5,7%
<b>T-1 2015</b>	23,7%	0,0%	5,8%	6,2%	11,0%	-15,3%	-17,8%	7,4%
<b>T-2 2015</b>	4,6%	0,2%	3,7%	4,6%	18,5%	-9,7%	-38,3%	3,0%
<b>T-3 2015</b>	5,6%	0,4%	1,4%	-1,1%	15,0%	2,8%	-30,8%	1,9%
<b>T-4 2015</b>	-3,1%	0,4%	-3,8%	10,0%	6,7%	-21,1%	-17,7%	-2,7%
<b>2015 Var. anual</b>	7,3%	0,3%	1,7%	4,9%	12,6%	-10,4%	-25,6%	2,3%
<b>T-1 2016</b>	-6,3%	0,0%	-6,3%	2,0%	7,4%	-4,5%	-23,5%	-4,9%

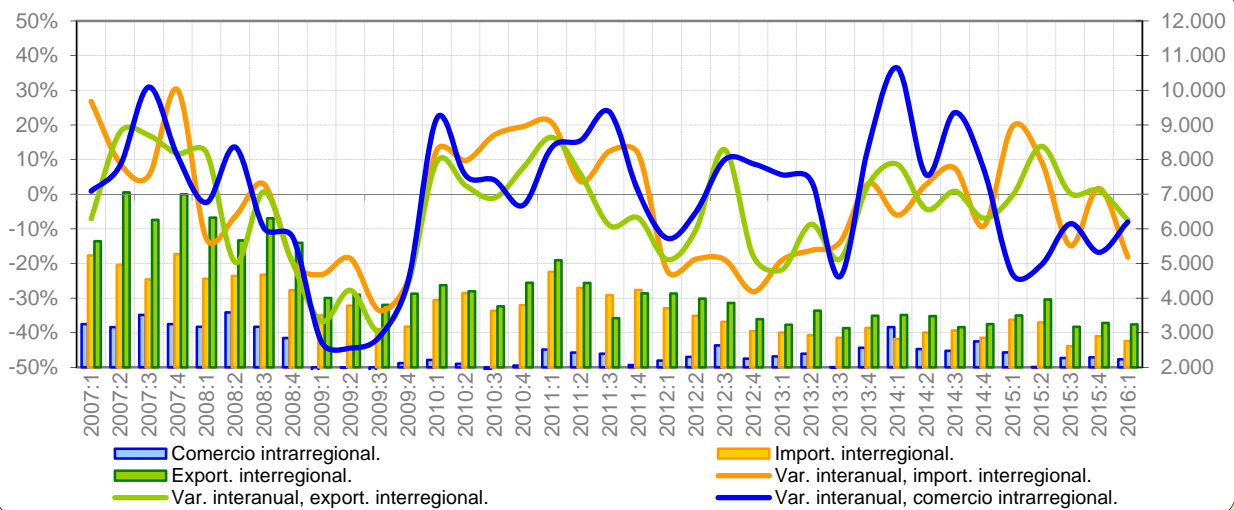
En las tasas de variación de los saldos, el color azul indica si en el primer período de la tasa había superávit, y el rojo si había déficit. El signo "+" indica que el saldo mejora (saldo más positivo o menos negativo), y el "-" que empeora (saldo menos positivo o más negativo). Ejemplos: un saldo deficitario en el primer período que pasa a positivo ("+" rojo); un saldo deficitario que pasa a más deficitario ("- rojo); un saldo positivo que pasa a menos positivo ("- azul); etc.



# País Vasco

**Gráfico 1.7. Comercio interregional e intrarregional trimestral del País Vasco.**

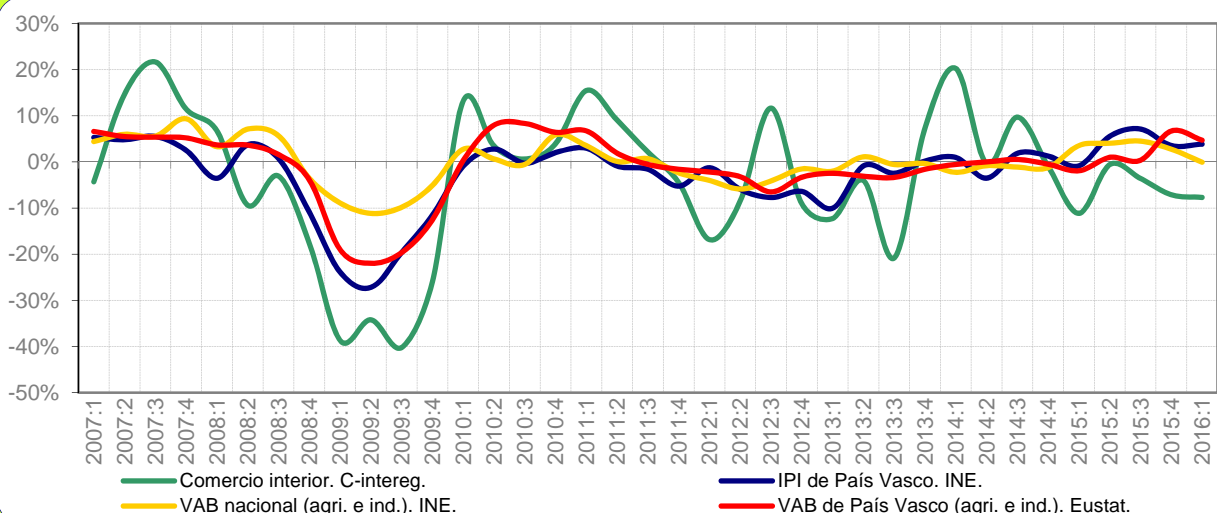
Millones de euros y tasas de variación interanuales.



El Gráfico 1.7 recoge la evolución del comercio vasco con el resto de España. Entre el 2008:3-2009:4 se dieron las caídas más acusadas, especialmente en el flujo intrarregional. Sólo las importaciones interregionales registraron tasas positivas durante todo el periodo entre el 2010 y el 2011. En 2012:1 todas las series mostraron caídas importantes, con un leve repunte en 2012:3 de las exportaciones interregionales, y entre el 2012:3-2013:2 en el caso del flujo intrarregional. En 2013:3 todas las series volvieron a sufrir un fuerte parón. Desde el 2013:4 la evolución de las series ha sido dispar: las importaciones interregionales se han movido entre tasas positivas (2015:1 del 19,6%; 2015:2 del 9,6%; 2015:4 del 1,7%) y negativas (2014:4 del -9,2%; 2015:3 del -14,9%); las exportaciones se han contraído en 2014:2 (-4,3%), 2014:4 (-6,9%) y 2015:1 (-0,3%), creciendo en 2015:2 (13,8%), 2015:3 (0,3%) y 2015:4 (1,1%); el comercio intra-regional registró fuertes crecimientos en el 2014, pero ha recogido caídas muy fuertes en 2015, (Ej: -23,2% en 2015:1). Durante el 2016:1 todas las series registrarían nuevamente tasas inferiores al -7%.

**Gráfico 2.7. El comercio interior de País Vasco y otros indicadores.**

Tasas de variación interanuales.

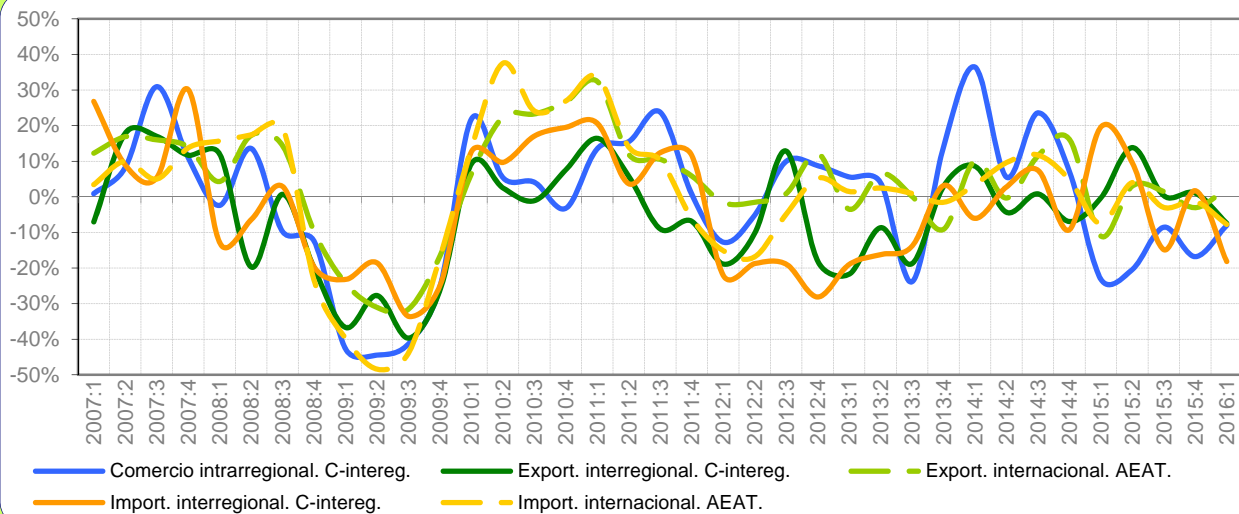


El Gráfico 2.7 recoge la trayectoria del comercio interior (comercio intrarregional y exportaciones interregionales), del IPI y del VAB (agricultura e industria) del País Vasco. El comercio y el IPI fueron las series más volátiles y con mayores caídas durante la crisis. Entre finales del 2008 y comienzos del 2010, todas las series decrecieron. Con la entrada del 2010, los VAB's remontaron su evolución. La recuperación del IPI fue más tibia, volviendo a caer entre 2011:2 y 2013:3. Desde entonces, en su evolución han predominado las tasas próximas al cero, exceptuándose su evolución reciente: del 5,5%, 7,1% y 2,2% durante el 2015:2-4, respectivamente. El comercio interior registró fuertes caídas (2012:1; 2012:4; 2013:1), seguido de un intenso repunte en 2013:4 (7,4%). Este crecimiento se acentuó en 2014:1 (20,2%) y en 2014:3 (9,7%), y fue contrarrestado en el 2015, especialmente en 2015:1 (-11,2%) y 2015:4 (-7,1%). Pese a la evolución más optimista del resto de series, desde el 2015:4 el comercio interior ha seguido cayendo (-7,7%).



**Gráfico 3.7. El comercio de bienes del País Vasco según mercados.**

Tasas de variación interanuales.



El **Gráfico 3.7** presenta el comercio vasco en todos los mercados. A partir del 2008:4, los flujos internacionales cayeron intensamente, en especial las importaciones. Posteriormente, todas las series se recuperaron. Desde el 2010:1 el comercio internacional creció fuertemente. Su trayectoria se fue deteriorando en 2011:2. Desde el 2011:4 las importaciones volvieron a mostrar tasas negativas. A partir del 2013:4 su evolución fue muy variable: con tasas positivas del 11,7% en 2014:3 y del 4% en 2015:2, y negativas del -7,6% en 2015:1, del -3% en 2015:3, del -1,3% en 2015:4 o del -7,7% en 2016:1. Las exportaciones internacionales se han mostrado algo más dinámicas. Aunque cayeron con intensidad en 2013:1 (-9,5%) y 2013:4 (-11,2%), en el 2014:1 este flujo experimentó un repunte (10,1%), que tras un parón en 2014:2 (-0,3%), registró crecimientos potentes en 2014:3 y 4 (11,5% y 16,1% respectivamente). En 2015:1, las exportaciones cayeron un 11%, entre el 2015:2-3 volvieron a crecer ligeramente, pero en 2015:4 retrocedieron levemente (-3%). Del 2016:1 es la única serie que está creciendo (2,4%).

**Tabla 1.7. Distribución espacial del comercio de bienes de País Vasco.**

Millones de euros y tasas de variación interanuales	Propia CCAA (1)	EXPORTA A		IMPORTA DE		SALDO		PRODUCCIÓN EFECTIVA (1+2+3)
		ESPAÑA (2)	MUNDO (3)	ESPAÑA (4)	MUNDO (5)	ESPAÑA (2-4)	MUNDO (3-5)	
<b>Promedio 95-01</b>	6.989	14.039	9.297	12.149	7.531	1.890	1.766	30.325
<b>Promedio 02-09</b>	11.197	21.423	15.143	16.243	14.569	5.180	574	47.763
<b>Promedio 10-13</b>	9.094	15.679	19.991	14.591	16.128	1.089	3.863	44.765
<b>T-1 2014</b>	3.163	3.511	5.614	2.821	4.139	690	1.474	12.287
<b>T-2 2014</b>	2.527	3.479	5.643	3.006	4.352	472	1.291	11.649
<b>T-3 2014</b>	2.479	3.162	5.337	3.066	4.420	96	917	10.978
<b>T-4 2014</b>	2.750	3.247	5.908	2.850	4.220	397	1.688	11.904
<b>2014</b>	10.918	13.398	22.501	11.743	17.131	1.655	5.370	46.817
<b>T-1 2015</b>	2.430	3.499	4.995	3.374	3.826	125	1.169	10.924
<b>T-2 2015</b>	2.011	3.960	5.814	3.294	4.527	666	1.287	11.784
<b>T-3 2015</b>	2.268	3.171	5.416	2.610	4.287	560	1.129	10.855
<b>T-4 2015</b>	2.288	3.282	5.728	2.898	4.164	384	1.563	11.297
<b>2015</b>	8.996	13.911	21.953	12.177	16.805	1.735	5.148	44.861
<b>T-1 2016</b>	2.235	3.238	5.115	2.762	3.530	476	1.585	10.588
<b>2013 Var. anual</b>	-1,0%	-12,2%	-1,6%	-12,1%	0,8%	-13,0%	-9,1%	-5,0%
<b>T-1 2014</b>	36,4%	8,6%	10,1%	-6,1%	3,5%	201,7%	34,5%	15,4%
<b>T-2 2014</b>	5,6%	-4,3%	-0,3%	2,8%	9,6%	-33,8%	-23,7%	-0,4%
<b>T-3 2014</b>	23,6%	0,8%	11,5%	7,5%	11,7%	-66,1%	10,4%	10,6%
<b>T-4 2014</b>	7,2%	-6,9%	16,1%	-9,2%	4,8%	13,6%	59,1%	6,8%
<b>2014 Var. anual</b>	17,6%	-0,7%	9,1%	-1,5%	7,4%	5,1%	14,7%	7,9%
<b>T-1 2015</b>	-23,2%	-0,3%	-11,0%	19,6%	-7,6%	-81,9%	-20,7%	-11,1%
<b>T-2 2015</b>	-20,4%	13,8%	3,0%	9,6%	4,0%	41,0%	-0,3%	1,2%
<b>T-3 2015</b>	-8,5%	0,3%	1,5%	-14,9%	-3,0%	484,4%	23,1%	-1,1%
<b>T-4 2015</b>	-16,8%	1,1%	-3,0%	1,7%	-1,3%	-3,4%	-7,4%	-5,1%
<b>2015 Var. anual</b>	-17,6%	3,8%	-2,4%	3,7%	-1,9%	4,8%	-4,1%	-4,2%
<b>T-1 2016</b>	-8,0%	-7,5%	2,4%	-18,2%	-7,7%	281,9%	35,6%	-3,1%

En las tasas de variación de los saldos, el color azul indica si en el primer periodo de la tasa había superávit, y el rojo si había déficit. El signo "+" indica que el saldo mejora (saldo más positivo o menos negativo), y el "-" que empeora (saldo menos positivo o más negativo). Ejemplos: un saldo deficitario en el primer periodo que pasa a positivo ("+" rojo); un saldo deficitario que pasa a más deficitario ("- rojo); un saldo positivo que pasa a menos positivo ("- azul); etc.

## Anexo Metodológico.

### Breve descripción de la metodología.

- El presente informe recoge la información más destacada procedente de la primera estimación del comercio intrarregional e interregional a nivel trimestral realizada en España hasta la fecha (Gallego et al. 2010).
- Para ello, en paralelo al procedimiento de estimación de la base de comercio de bienes a nivel anual (Llano et al. 2008a. 2008b. 2010), se han estimado los correspondientes vectores de comercio intrarregional e interregional de cada Comunidad Autónoma con el Resto de España, estimando para ello los flujos emitidos y recibidos en unidades físicas (Tm.) y monetarias (Euros). Por motivos de espacio este informe se centra exclusivamente en el análisis de los flujos en unidades monetarias.
- La metodología utilizada entronca con los trabajos previos sobre interpolación temporal y estimación de magnitudes trimestrales en España, haciendo uso de los métodos de interpolación de carácter uni-variante y multi-variantes (Chow-Lin y Denton) más eficientes para cada una de las Comunidades Autónomas según los indicadores disponibles y los comportamientos específicos de los residuos.
- La trimestralización del comercio descansa fundamentalmente sobre el uso de indicadores de alta frecuencia relativos a los movimientos intra e interregionales de mercancías en España (carretera y barco fundamentalmente). Como consecuencia se aporta una nueva familia de indicadores "puros" que pueden ser comparados con otros indicadores habituales del análisis coyuntural regional (VAB, IPI's, consumo eléctrico...).
- Los datos relativos al comercio internacional proceden de la trimestralización de los datos mensuales aportados por la Dirección General de Aduanas de la Agencia Española de Administración Tributaria (AEAT). Nótese que mediante la suma del comercio interior (intra + interregional) y el internacional se dispondría de un indicador adicional sobre la producción de bienes en cada una de las regiones para cada trimestre.

### Referencias Bibliográficas.

- Gallego. N. Llano C., Pérez. J. (2010). El comercio interregional trimestral de bienes en España: metodología y primeros resultados. Documento de Trabajo. Instituto L.R. Klein. Marzo.
- Llano C., Esteban. A., Pérez. J., Pulido. A. (2008a): "[La base de datos C-interreg sobre el comercio interregional de bienes en España \(1995-2006\): metodología](#)". Documento de Trabajo. Instituto L.R. Klein. Septiembre.
- Llano C., Esteban. A., Pérez. J., Pulido. A. (2008b): "[Metodología de estimación de la base de datos C-interreg sobre el comercio interregional de bienes en España \(1995-05\)](#)". Ekonomiaz. Nº 69. Vol:III. pp. 244-270.
- Llano. C., Esteban. A., Pulido. A., Pérez. J (2010): "[Opening the Interregional Trade Black Box: The C-interreg Database for the Spanish Economy \(1995-2005\)](#)". International Regional Science Review. 33. 302-337.

### Definiciones y claves interpretativas.

**Exportación (e importación) interregional:** flujos de mercancías con origen (destino) en una Comunidad Autónoma diferente a la de destino (origen).

**Comercio intrarregional:** flujos de mercancías con origen y destino en la misma Comunidad.

**Total exportaciones interregionales:** suma de todas las exportaciones interregionales con origen en una Comunidad y destino en el resto.

**Comercio interior:** suma del comercio intrarregional y exportaciones interregionales con origen en una Comunidad.

**Comercio internacional:** flujos de bienes entre una Comunidad y el resto del mundo excluido el resto de España.

**Saldo comercial interregional:** diferencia entre las exportaciones e importaciones interregionales de una Comunidad Autónoma.

**IPI:** Índice de Producción Industrial (INE).

**VAB nacional:** Valor Añadido Bruto nacional del sector agrario e industrial a precios de mercado (Contabilidad Nacional Trimestral del INE)

**VAB regional:** Valor Añadido Bruto del sector agrario e industrial a precios de mercado para aquellas Comunidades Autónomas que lo estiman con periodicidad trimestral. Cada serie corresponde a una fuente diferente.

**Producción efectiva:** la suma del comercio intra y las exportaciones interregionales e internacionales de una Comunidad equivale a la producción efectiva de sus sectores productores de bienes (agricultura + industria).

**Nota importante:** las cifras de comercio interregional trimestral no incluyen el comercio de la rama R16 de C-interreg (Producción y distribución de energía eléctrica, gas y agua). Dicha rama sí está incluida en los datos anuales de C-interreg habitualmente utilizados en los análisis estructurales del Proyecto. Según la metodología, los datos trimestrales del período 1995-2010 son compatibles con los datos anuales. Los datos de comercio interregional del período 2011-2013 no cuentan con restricción anual, y son considerados como una *predicción* dentro del período histórico. Sin embargo, los datos de comercio internacional y VAB son definitivos.