



# Informe Trimestral

*sobre el comercio interregional en España*

**Abril 2016**

**Institución promotora:**



**Instituciones patrocinadoras:**



# Índice

España.....	3
Andalucía .....	11
Castilla y León .....	13
Cataluña.....	15
Extremadura.....	17
Comunidad de Madrid .....	19
País Vasco .....	21
Anexo Metodológico. ....	23

## Nota importante

- En este informe se analizan brevemente la evolución de una colección novedosa de indicadores regionales relativos al comercio interior (intrarregional e interregional) de las Comunidades Autónomas españolas, que pueden ser comparados con los datos equivalentes de producción y comercio internacional.
- Dichos indicadores han sido estimados en el seno del **Proyecto C-interreg** según la metodología recogida en el **Anexo Metodológico** de este informe y en los documentos y artículos allí citados. Salvo nota en contrario, todas las series incluidas en este informe relativas al comercio interior tienen como fuente el Proyecto C-interreg. Los datos trimestrales son coherentes con los datos anuales estimados en la base de datos del proyecto (sin incluir la rama R16 de producción y distribución de energía eléctrica, gas y agua), que pueden ser consultada en la web [www.c-interreg.es](http://www.c-interreg.es).
- El informe recoge la evolución reciente de los indicadores trimestrales de comercio antes mencionados para el conjunto de la economía española, así como para las Comunidades Autónomas que actualmente forman parte de C-interreg. El análisis autonómico queda constituido por una serie de gráficos y tablas comunes. Aunque el análisis se centra en las Comunidades asociadas al proyecto, se quiere hacer hincapié en que la metodología utilizada ha permitido la estimación de series equivalentes y homogéneas para todas y cada una de las Comunidades Autónomas españolas. La información completa de dicha estimación está disponible para las Comunidades asociadas al proyecto. Las series de las Comunidades Autónomas no asociadas podrían ser solicitadas a la dirección del proyecto [info@c-interreg.es](mailto:info@c-interreg.es) cuyo Comité de Dirección determinará las condiciones y el coste de su difusión.

### Autores del informe<sup>1,2</sup>:

Nuria Gallego López  
Carlos Llano Verduras

<sup>1</sup> Los datos y comentarios ofrecidos en este informe recogen las opiniones de los autores, sin que puedan ser atribuidas a las instituciones patrocinadoras del proyecto o a las que originalmente aportaron la información estadística de base. Por ello, los autores asumen los posibles errores que se pudieran contener en el mismo.

<sup>2</sup> El Proyecto C-interreg quiere mostrar su gratitud a las instituciones colaboradoras del proyecto, la Agencia Española de Administración Tributaria y el Instituto de Estudios Turísticos, así como a todas las instituciones que han facilitado la información de base, con especial mención a la Subdirección General de Estadísticas del Ministerio de Fomento y al Servicio de Estadísticas de Puertos del Estado.

# España

**Tabla 1. Distribución geográfica del comercio de bienes en España.**

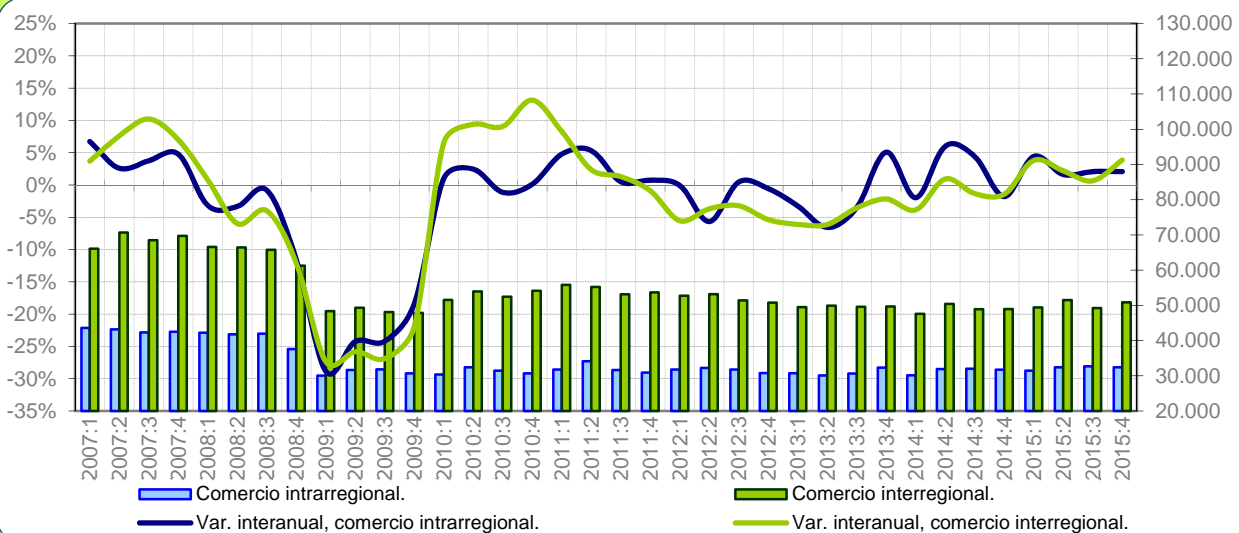
Millones de euros. Los datos anuales de comercio interior del 2014 de C-interreg son una predicción.

2014	Propia CCAA (1)	Exporta a		Importa de		Saldo interior (2-4)	Saldo exterior (3-5)	Producción efectiva (1+2+3)
		España (2)	Mundo (3)	España (4)	Mundo (5)			
Andalucía	14,258	28,109	26,650	17,865	30,958	10,243	-4,308	69,017
Aragón	4,511	10,646	9,382	15,375	8,553	-4,729	829	24,540
Asturias	3,364	5,028	3,838	6,983	3,342	-1,955	496	12,230
Baleares	1,196	647	924	4,687	1,455	-4,040	-531	2,767
Canarias	2,880	3,317	2,393	10,044	3,556	-6,727	-1,163	8,590
Cantabria	1,608	3,633	2,546	4,890	1,861	-1,256	685	7,788
Castilla y León	9,752	16,576	12,752	17,677	12,244	-1,101	508	39,080
Castilla-La Mancha	3,813	15,498	5,399	13,979	5,974	1,519	-575	24,709
Cataluña	32,258	38,376	60,291	23,400	72,221	14,975	-11,929	130,925
C. Valenciana	14,886	16,651	25,001	21,389	21,373	-4,738	3,628	56,538
Extremadura	2,004	2,530	1,674	5,268	980	-2,738	693	6,208
Galicia	9,254	12,529	17,810	6,330	14,413	6,199	3,396	39,593
C. de Madrid	8,415	11,259	27,731	20,636	50,864	-9,376	-23,132	47,406
Murcia	2,986	9,005	10,441	7,768	11,960	1,237	-1,519	22,431
Navarra	2,504	5,547	8,141	5,115	4,163	432	3,978	16,192
País Vasco	10,918	13,398	22,501	11,743	17,131	1,655	5,370	46,817
La Rioja	1,163	3,104	1,644	2,704	1,154	400	490	5,911
<b>ESPAÑA</b>	<b>125,771</b>	<b>195,854</b>	<b>239,118</b>	<b>195,854</b>	<b>262,203</b>	<b>0</b>	<b>-23,084</b>	<b>560,743</b>

Nota: Las cifras de comercio internacional no incluyen Ceuta y Melilla (Base de datos DataComex del Ministerio de Economía y Competitividad).

**Gráfico 1. Evolución reciente del comercio interregional e intrarregional en España.**

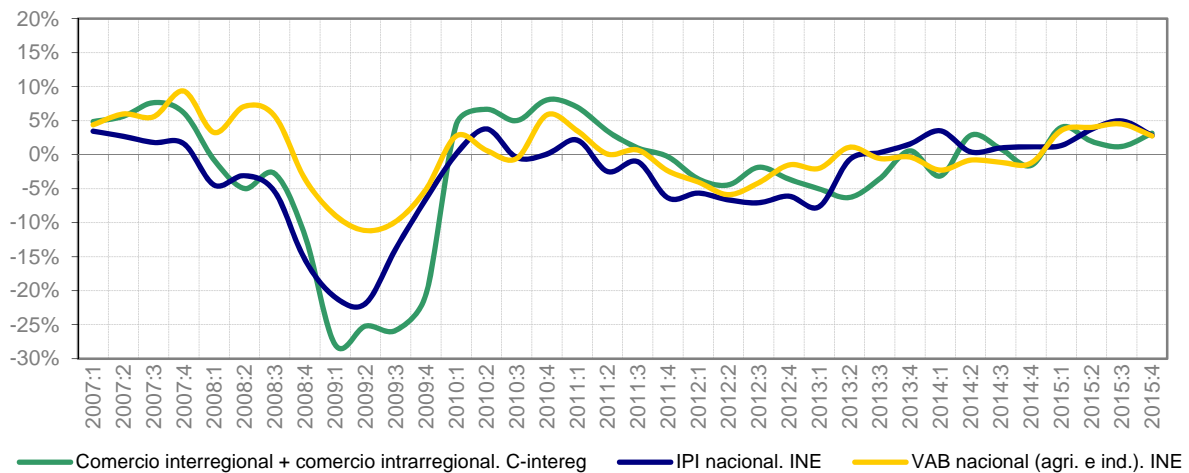
Millones de euros y tasas de variación interanuales.



El **Gráfico 1** muestra la evolución del comercio interregional e intrarregional en España. Con el 2008:1, se produjo un fuerte deterioro de la demanda interna, arrastrada por el recorte del crédito, las altas cifras de desempleo y los desequilibrios del sector inmobiliario y financiero. Durante el 2010 y el 2011, se registraron tasas positivas significativas; en 2012, se observaron nuevos síntomas de debilidad principalmente en el flujo interregional, que se repetirían en 2013. El comercio intrarregional mostró repuntes importantes en 2013:4, 2014:2 y 3, con tasas positivas en el 2015. Durante la segunda mitad del 2014 el flujo de comercio interregional mostró un cierto deterioro, con tasas en torno al -1,3%, y un leve repunte positivo en 2014:2. Su evolución durante el 2015 ha sido positiva, aunque con tendencia al estancamiento. Entre las razones que subyacen a la recuperación del comercio interior en 2015 cabe señalar: la moderación de los costes de producción, la evolución reciente del consumo, la moderación de la política fiscal del país, y la recuperación del empleo. En el último trimestre, el comercio interregional se mostró ligeramente más activo que el intrarregional.

**Gráfico 2. Comercio interior. IPI y VAB nacional (agricultura e industria).**

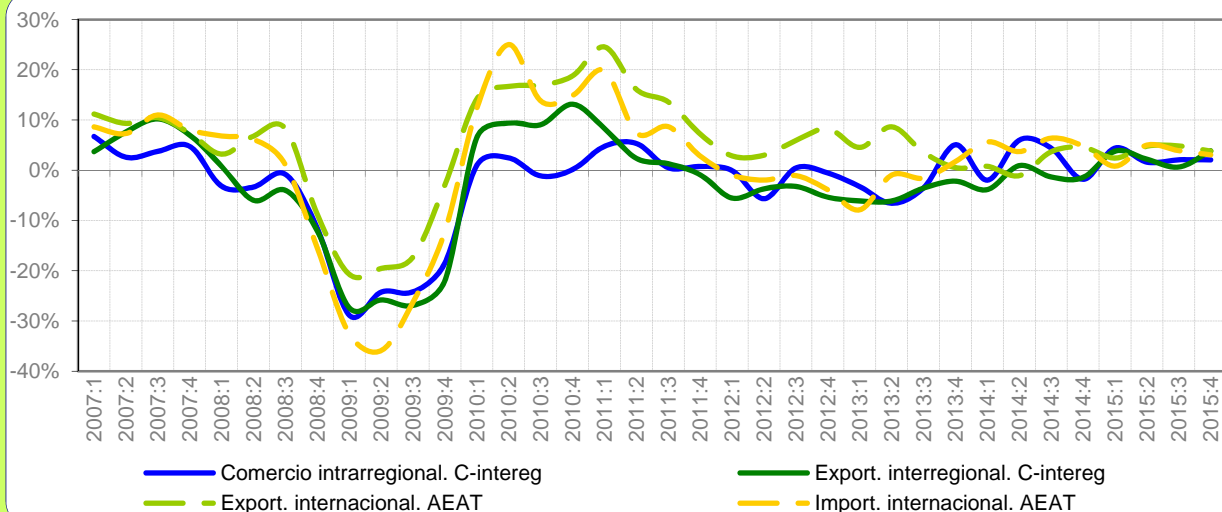
Tasas de variación interanuales.



El **Gráfico 2** representa la evolución de la suma del comercio intrarregional e interregional, junto con la del IPI y del VAB nacional en términos corrientes (agricultura + industria). Tras las fuertes caídas registradas en 2009, todas las series repuntaron (2010), aunque entrarían pronto en un nuevo receso (2011 y 2012). El comercio interior (intra + interregional) mostró la recuperación más dinámica y estable durante el 2010 y 2011, y la caída más moderada hasta el 2012. A partir del 2014, el comercio interior y el IPI muestran síntomas de recuperación. Dicha recuperación queda reflejada en el VAB a partir el 2015:1. En cuanto a la evolución reciente del indicador de comercio interior, con la excepción de una ligera caída en 2014:4, llevaría con tasas positivas desde el 2014:3, aunque con cierta tendencia a la desaceleración en 2015:2 y 2015:3. Por el contrario, la recuperación apuntada por el IPI y el VAB nacional parece ser más sólida: a pesar de haber registrado tasas más moderadas que el comercio interior en 2014. El último trimestre disponible muestra como las tres series confluyen a una tasa próxima al 2,8%.

**Gráfico 3. Evolución interanual del comercio de bienes según mercados.**

Tasas de variación interanuales.



El **Gráfico 3** recoge la evolución del comercio interior e internacional. A partir del 2010 las series presentaron tasas positivas, a excepción del flujo intrarregional entre 2010:3-4. Las exportaciones internacionales se reactivaron con la recuperación de la UE. Las importaciones crecieron de forma rápida, pero manteniendo un tono menos dinámico. Durante el 2012 las importaciones internacionales y el comercio interregional se contrajeron nuevamente, arrastrados por la debilidad de la demanda interna. Las exportaciones internacionales, tras una leve desaceleración en 2012:1, volvieron a repuntar con fuerza, ejerciendo de principal motor de la economía española. Nuevamente, en el 2014:2 las exportaciones internacionales experimentaron un bache (-1,13%), seguido de una evolución positiva desde entonces. En esta evolución reciente destacan los repuntes del 2015:2 y 3 (4,8%, en ambos casos). Sin embargo, durante el 2013:4 y el 2014:3 las exportaciones internacionales pasaron a ser una serie menos dinámica que las importaciones internacionales. Los datos disponibles para el 2015, muestran cómo el rango de tasas observado en todas las series de comercio se ha estrechado; aunque son las series de comercio internacional las que han evolucionado con más vigor.

**Tabla 2. Distribución espacial del comercio de bienes de España.**

Millones de euros y tasas de variación interanuales	Propia CCAA (1)	Exporta a		Importa de		Saldo		Producción efectiva (1+2+3)
		España (2)	Mundo (3)	España (4)	Mundo (5)	España (2-4)	Mundo (3-5)	
<b>Promedio 95-01</b>	107.651	168.629	98.374	168.629	126.593	0	-28.220	374.654
<b>Promedio 02-09</b>	150.779	231.805	158.012	231.805	228.068	0	-70.056	540.596
<b>Promedio 10-12</b>	126.630	212.624	208.429	212.624	251.086	0	-42.656	547.683
<b>2013</b>	123.799	198.671	234.589	198.671	249.417	0	-14.829	557.058
<b>T-1 2014</b>	30.135	47.584	59.132	47.584	64.913	0	-5.781	136.851
<b>T-2 2014</b>	31.906	50.379	60.816	50.379	65.875	0	-5.059	143.101
<b>T-3 2014</b>	31.997	48.921	57.987	48.921	64.863	0	-6.876	138.905
<b>T-4 2014</b>	31.733	48.970	61.183	48.970	66.551	0	-5.368	141.887
<b>2014</b>	125.771	195.854	239.118	195.854	262.203	0	-23.084	560.743
<b>T-1 2015</b>	31.469	49.398	60.563	49.398	65.438	0	-4.875	141.430
<b>T-2 2015</b>	32.423	51.485	63.726	51.485	69.177	0	-5.451	147.634
<b>T-3 2015</b>	32.660	49.236	60.799	49.236	67.391	0	-6.592	142.695
<b>T-4 2015</b>	32.392	50.861	63.508	50.861	68.594	0	-5.086	146.761
<b>2013 Var. anual</b>	-2,1%	-4,5%	4,3%	-4,5%	-2,3%	0,0%	51,0%	-0,4%
<b>T-1 2014</b>	-2,0%	-3,9%	0,8%	-3,9%	5,6%	0,0%	-108,7%	-1,5%
<b>T-2 2014</b>	6,0%	0,9%	-1,1%	0,9%	3,7%	0,0%	-148,1%	1,1%
<b>T-3 2014</b>	4,4%	-1,3%	3,7%	-1,3%	6,4%	0,0%	-36,3%	2,0%
<b>T-4 2014</b>	-1,8%	-1,4%	4,6%	-1,4%	4,8%	0,0%	-7,9%	1,0%
<b>2014 Var. anual</b>	1,6%	-1,4%	1,9%	-1,4%	5,1%	0,0%	-55,7%	0,7%
<b>T-1 2015</b>	4,4%	3,8%	2,4%	3,8%	0,8%	0,0%	15,7%	3,3%
<b>T-2 2015</b>	1,6%	2,2%	4,8%	2,2%	5,0%	0,0%	-7,7%	3,2%
<b>T-3 2015</b>	2,1%	0,6%	4,8%	0,6%	3,9%	0,0%	4,1%	2,7%
<b>T-4 2015</b>	2,1%	3,9%	3,8%	3,9%	3,1%	0,0%	5,3%	3,4%

En las tasas de variación de los saldos, el color azul indica si en el primer período de la tasa había superávit, y el rojo si había déficit. El signo "+" indica que el saldo mejora (saldo más positivo o menos negativo), y el "-" que empeora (saldo menos positivo o más negativo). Ejemplos: un saldo deficitario en el primer período que pasa a positivo ("+" rojo); un saldo deficitario que pasa a más deficitario ("- rojo); un saldo positivo que pasa a menos positivo ("- azul); etc.

La **Tabla 2** resume la información básica disponible acerca del comercio nacional (interregional e intrarregional) e internacional de bienes para España según la Base de Datos Trimestral de C-interreg.

En las tres primeras filas se recoge el promedio anual para los periodos: 1995-2001, 2002-2009 y 2010-2012. En relación a estos datos medios –estructurales– cabe realizar los siguientes comentarios:

- Los datos ponen de manifiesto la importancia relativa del comercio nacional frente al internacional.
- Destaca el fuerte déficit comercial español con el exterior; especialmente elevado durante el 2002 y el 2009 (70.056 millones de euros de déficit), mucho mayor al experimentado en el periodo anterior (1995-2001), de 28.220 millones de euros, y posterior (2010-2012), de 42.656 millones de euros. La brecha comercial internacional ha mejorado notablemente tras la crisis, registrándose en 2013 un déficit comercial de 14.829 millones de euros.

El resto de la tabla recoge el desglose anual y trimestral más reciente entre el 2014 y el 2015. Los datos del 2014 recogieron unas exportaciones internacionales algo debilitadas durante la primera mitad del año, pero que volvieron a remontar su ritmo de recuperación una vez superado dicho parón. Durante el 2015, la recuperación de este flujo ha sido constante, pero sin llevar a registrar tasas de crecimiento tan elevadas como las que mostró entre el 2010 y el 2011. En el caso de las importaciones internacionales, y en contra de lo que se venía observando prácticamente desde el 2009, durante el 2014 su evolución ha sido más dinámica que la de las exportaciones internacionales, alcanzando un máximo en 2014:3 del 6,4%. Ya en el 2015, ambas series han evolucionado de forma similar, registrando leves tasas de crecimiento positivas en torno al 4 y 5%. En el caso de las exportaciones con origen y destino nacional o exportaciones interregionales, durante el 2014 su trayectoria negativa se fue suavizando, registrando una senda hacia la recuperación. En 2015, las tasas negativas del año anterior, que cada vez estaban más próximas al cero, se tornaron, nuevamente, hacia valores positivos. En cuanto al flujo de comercio interregional, a lo largo del 2014 no registró una senda clara hacia la recuperación, marcada por una desaceleración en 2014:1 (-2%) y en 2014:4 (-1,8%), e interrumpida por dos fuertes repuntes durante el 2014:2 (6%) y 2014:3 (4,4%). En 2015, el comercio intrarregional se ha movido entre leves tasas de crecimiento positivas, muy similares a las de las exportaciones interregionales durante el mismo periodo. Si se compara el comercio interior e internacional, utilizando tasas medias anuales, las exportaciones e importaciones internacionales habrían sido las más dinámicas, con un crecimiento del 3,95% y del 3,20% en 2015, frente al 2,63% y el 2,55% del comercio interregional en intrarregional respectivamente. Sólo en 2015:1 el comercio interior fue más dinámico que el internacional.

**Cuadro 1.**  
*por Nuria Gallego y Carlos Llano*

En el presente **Cuadro** presentamos un breve análisis que ahonda en un aspecto poco conocido de las relaciones económicas: el papel que juegan los distintos modos de transporte en la distribución de los bienes producidos y consumidos dentro de las fronteras. La escasez de información estadística oficial y homogénea en este sentido explica la escasa atención que este ámbito ha recibido no ya sólo en nuestro país, sino en la mayor parte de los países de nuestro entorno. Gracias a las características específicas de los datos anuales generados en el **Proyecto C-interreg**, es posible disponer de cifras solventes para analizar los flujos comerciales que tienen lugar dentro de España, conociendo los puntos de origen y destino de los flujos bilaterales, el tipo de producto y el modo de transporte utilizado en el envío. Si bien estos datos están sujetos a las correspondientes limitaciones metodológicas, ofrecen una visión general inédita hasta el momento.

Dentro de las múltiples opciones que esta información permite, en este recuadro queremos mostrar la especialización relativa que cada una de las ramas productivas de la economía tienen en los cuatro principales modos de transporte: carretera, ferrocarril, barco y avión. Así mismo, aunque no se realice un análisis por comunidades autónomas, la utilización de flujos bilaterales nos va a permitir analizar, mediante *regresiones Kernel*, la distribución que para cada uno de los modos y ramas productivas tienen los movimientos de mercancías en relación a la distancia recorrida en los envíos. De esta manera, podremos conocer hasta qué punto el envío de determinadas mercancías se concentran de manera especial en algunos modos de transporte que por su naturaleza son más adecuados para envíos de corta, media o larga distancia. Características como la relación valor/volumen del producto, la rapidez del envío, el carácter perecedero o urgente de determinados bienes (frescos; edición, etc) o el precio medio de la Tonelada-Km, estarán detrás de esta especialización de los distintos tipos de productos en los cuatro modos disponibles.

A pesar de la brevedad de nuestro análisis, los resultados obtenidos son relevantes desde el punto de vista de política económica ya que: i) arrojan luz sobre la especialización sectorial y características geográficas de un país y sus necesidades logísticas; ii) abre la posibilidad a análisis más profundos dirigidos a plantear escenarios alternativos en la combinación de los modos de transporte, que pudieran redundar en ganancias de productividad (mayor eficiencia en la distribución de la producción y uso de las infraestructuras disponibles) y a una combinación medioambientalmente más sostenible (priorizando el uso de modos de transporte menos contaminantes, como pudiera ser el ferrocarril o el barco frente a la carretera o el avión).

Tabla 1. Flujo de comercio interregional por rama de producción (R1-R15), importancia de cada modo de transporte en su envío y su concentración en la distancia. Periodo: 2013

Ramas	Millones de euros	% Carretera	% Tren	% Barco	% Avión	25% del comercio	50% del comercio	75% del comercio
	(1)	(2)	(3)	(4)	(5)	(6)	(7)	(8)
R3	82.116	95,21%	0,73%	4,03%	0,03%	3%	11%	28%
R2	49.159	<b>47,05%</b>	17,23%	35,72%	0,00%	<b>8%</b>	<b>18%</b>	<b>38%</b>
R11	33.699	98,48%	0,12%	1,31%	0,09%	2%	11%	32%
R1	32.117	97,06%	0,41%	2,52%	0,01%	<b>2%</b>	<b>6%</b>	<b>15%</b>
R8	30.098	71,95%	15,19%	12,13%	0,72%	6%	19%	41%
R14	20.718	90,99%	6,03%	2,89%	0,10%	3%	18%	29%
R7	14.421	95,94%	0,00%	4,03%	0,03%	2%	11%	27%
R9	12.157	<b>99,78%</b>	0,00%	0,00%	0,22%	5%	17%	30%
R12	11.174	96,31%	0,00%	0,00%	3,69%	3%	13%	24%
R10	9.687	80,87%	14,07%	5,01%	0,05%	2%	7%	25%
R13	9.146	84,89%	0,00%	15,09%	0,02%	5%	17%	32%
R15	5.788	94,69%	0,00%	0,00%	5,31%	3%	17%	33%
R5	5.690	94,78%	0,00%	0,00%	5,22%	2%	11%	30%
R6	4.023	86,05%	11,86%	0,98%	1,11%	2%	9%	27%
R4	4.005	98,39%	0,00%	0,10%	1,51%	3%	10%	29%
Unidad: Porcentaje respecto al flujo total						Unidad: Porcentaje respecto a la distancia máxima (1.689 km)		

**Nota 1:** el orden es descendente respecto a la intensidad de comercio que recoge cada rama de producción. Datos C-interreg.

**Nota 2:** R1-Agricultura, ganadería, caza, silvicultura y pesca; R2-Industrias extractivas, coquerías, refino y combustibles nucleares; R3-Industria agroalimentaria; R4-Industria textil y confección; R5-Industria del cuero y del calzado; R6-Industria de la madera y del corcho; R7-Industria del papel, edición y artes plásticas; R8-Industria química; R9-industria del caucho y materias plásticas; R10-Industrias de productos minerales no metálicos; R11-Metalurgia y fabricación de productos metálicos; R12-Fabricación de maquinaria y equipo mecánico; R13-Material eléctrico, electrónico y óptico; R14-Fabricación de material de transporte; R15-Industrias diversas.

La **Tabla 1** contiene la distribución por modos de transporte y ramas de producción del comercio interregional español en 2013, último año disponible con este detalle. Por filas aparecen las 15 ramas de bienes habitualmente utilizadas en C-interreg. Las ramas aparecen en orden decreciente según el volumen de exportaciones interregionales recogido en la columna 1. El mayor volumen de comercio, medido en millones de euros, corresponde a la R3-Industria agroalimentaria, la R2-Industrias extractivas (gasolinas, gasóleos, etc.) y la R11-Metalurgia y productos metálicos. En las columnas 2-5 se recoge la cuota que cada uno de los modos representa en el total del comercio interregional de cada rama. En todos los casos la carretera es el modo principal, con cuotas habitualmente superiores al 80%. La menor cuota corresponde a la R2 de Industrias extractivas (47%), que por la naturaleza del producto (principalmente productos procedentes del petróleo) y la ubicación de las refinerías (todas ellas en zonas costeras, salvo el caso de Puertollano en Ciudad Real), presentan una gran dependencia respecto del barco. La mayor cuota de la carretera corresponde a la R9-Industria del caucho y materias plásticas. Las columnas 6-8 recogen cómo el 25%, 50% y 75% del comercio interregional de cada rama se concentra como porcentaje en relación a la distancia máxima observada en nuestros datos, correspondiente a envíos de 1.689 Km.



Por ejemplo, si nos centramos en el primero de los datos de la columna 6, tendríamos que para la principal rama en volumen de comercio interregional en España, la R3 de Industrias Agroalimentarias, el 25% del comercio movido dentro de España se realiza dentro del 3% de la distancia posible a recorrer (que en este caso sería en un radio de 46 Km respecto del lugar de origen del envío). Para esa misma rama, el 50% del comercio interregional se concentraría en el 11% de la distancia (un radio de 182 Km) y el 75% del comercio en el 28% de la distancia (radio de 473 Km desde el origen). Tales cifras ilustran hasta qué punto los principales flujos de comercio se concentran en distancias relativamente cortas, esto es, las que corresponden a envíos intra-provinciales o entre provincias contiguas. Lógicamente la distancia geográfica puede ser interpretada como una variable *proxy* de los costes de transporte y comunicación, a la vez que recoge otros efectos relacionados con la posible mayor intensidad de comercio entre provincias pertenecientes a una determinada comunidad autónoma, o la presencia de relaciones históricas, culturales, sociales o geográficas de especial relevancia. El resto de porcentajes recogidos en las columnas 6-8 se interpretan de manera análoga.

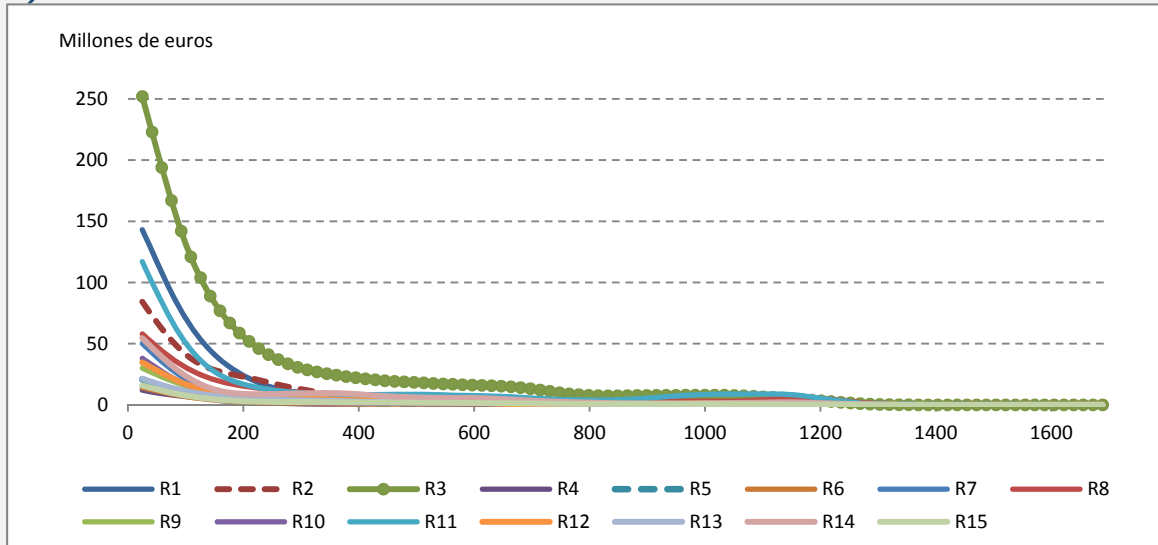
Por su relevancia, hemos querido remarcar el caso de la R2 y la R1. En el caso de la R2 de Industrias Extractivas, los porcentajes de distancias obtenidos para el 25%, 50% y 75% del comercio interregional son los más altos de toda la tabla. Este hecho indica, como era de esperar, que los envíos de productos de esta rama recorren distancias considerablemente más largas que el resto. Este hecho encaja con lo indicado anteriormente en relación a la baja cuota que esta rama representa en los envíos por carretera, el modo preferido para los envíos de corta distancia. Por el contrario, los productos de la R1 de productos Agrícolas y ganaderos son los que presentan una mayor concentración en las distancias cortas. Así, los flujos de esta rama verían cómo el 75 % de los flujos interregionales se concentran en el 15% del rango de distancia existente, esto es, en un rango de 247 Km respecto del punto de origen de los envíos. En este caso, la fuerte concentración de flujos observada para los productos agrícolas coincide también con una fuerte cuota del transporte de carretera, el más adecuado para acceder a puntos recónditos y dispersos de producción agrícola; pero también para realizar envíos a los mercados locales y de venta mayorista o a las industrias de transformación, ubicadas habitualmente junto a los lugares de producción más que a los grandes mercados de consumo final. Así mismo, hay que tener en cuenta que en el caso de los productos agrícolas, existe una menor probabilidad de encontrar flujos intensos entre las principales provincias industriales ubicadas a larga distancia (Ej: Barcelona, Madrid, Valencia, Sevilla, Zaragoza, Bilbao...), donde la presencia de la rama agrícola es relativamente menor. En el resto de las ramas industriales, los fuertes flujos entre estas potentes provincias evitan que toda la concentración del comercio se de en la muy corta distancia.

Otros casos interesantes corresponden a la rama R3, R12 o R10 donde también se observan concentraciones especialmente fuertes de comercio interregional en corta distancia.

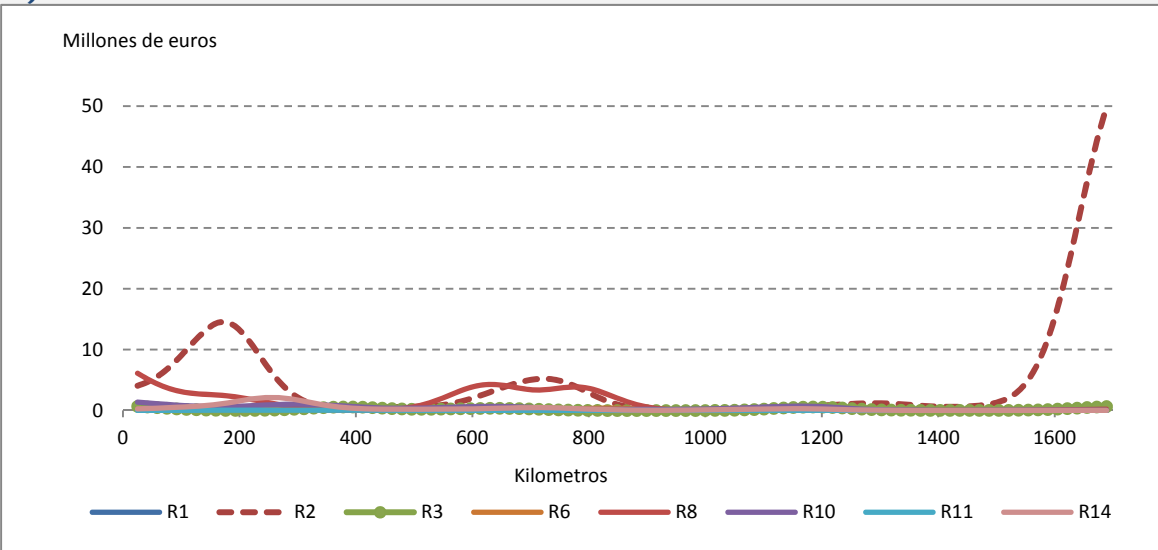


**Gráfico 1. Flujo de comercio interregional según la distancia recorrida por modo de transporte y tipo de producto. 2013.**

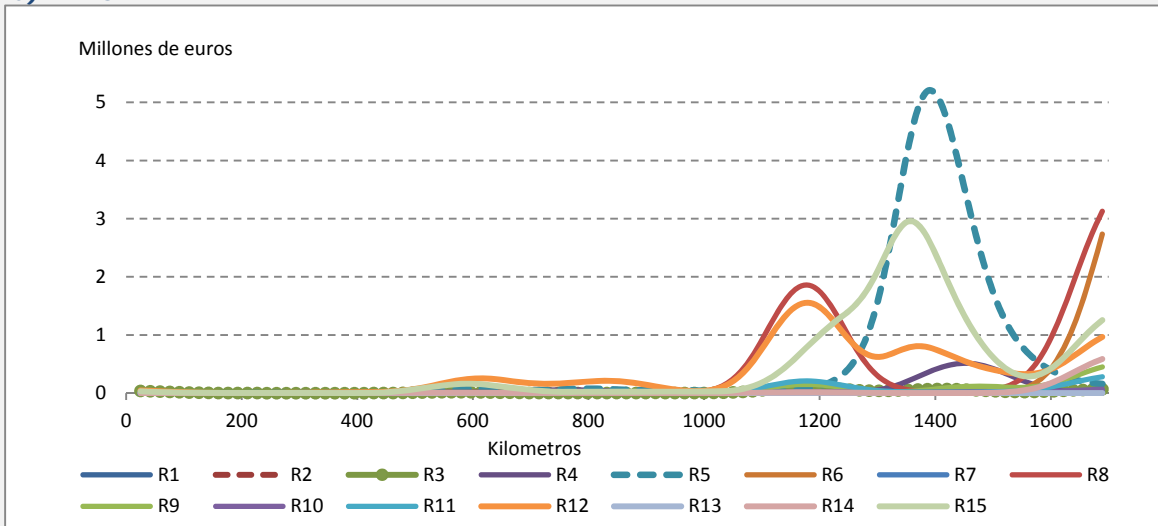
**A) Carretera**



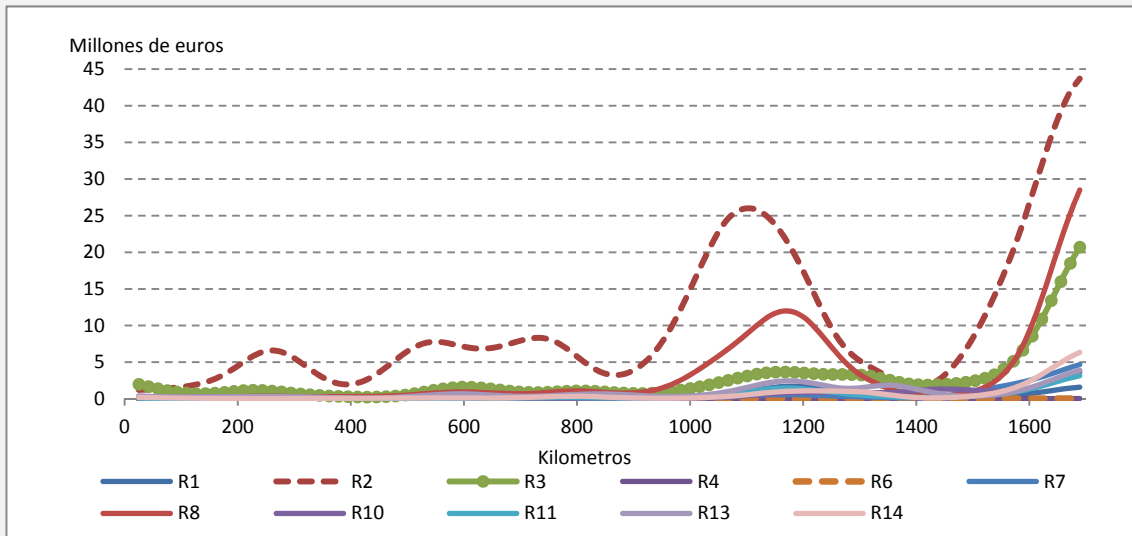
**B) Ferrocarril**



**C) Avión**



### D) Barco



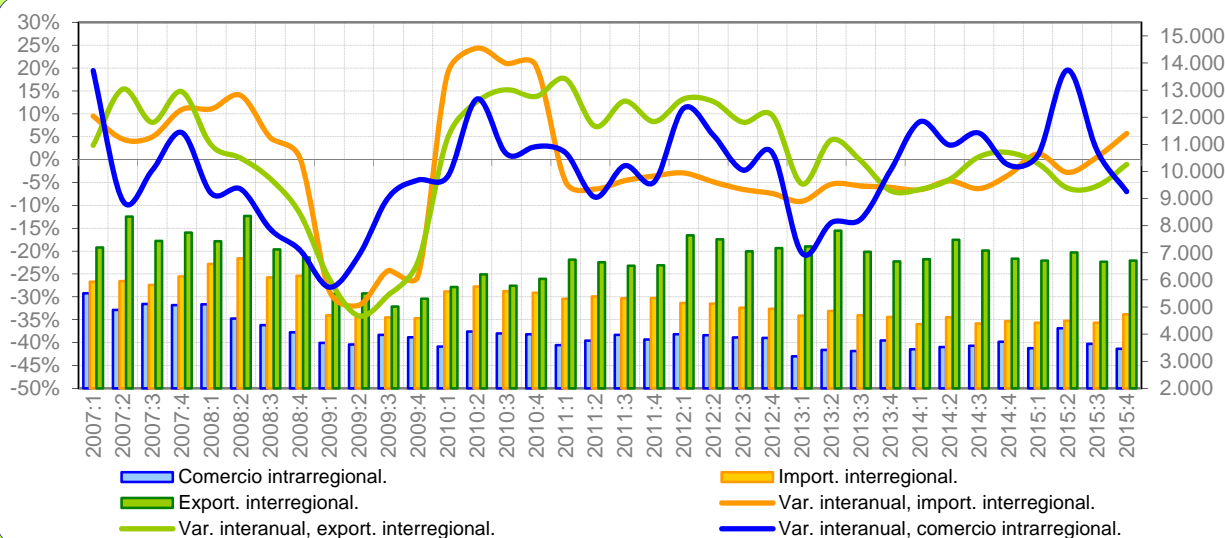
Como complemento al anterior análisis, el **Gráfico 1** muestra en cuatro paneles la distribución del comercio interregional de cada rama enfrentada a la distancia recorrida según los cuatro modos de transporte. Para ello se han estimado *regresiones Kernel* de los flujos bilaterales (provincia-provincia) de cada rama y modo frente a la distancia media recorrida. Los resultados obtenidos son ilustrativos:

- En primer lugar, atendiendo a la escala del eje vertical de los cuatro paneles, es fácil comprobar nuevamente la mayor cuota de comercio interregional correspondiente al modo de carretera. Le sigue el tren y el barco. El avión representa una cuota muy pequeña.
- Teniendo en cuenta la importancia relativa de la **carretera (Panel A)**, es interesante remarcar la fuerte concentración del comercio en la corta distancia que se obtiene de forma monótonica en todas las ramas productivas. Como ya veíamos anteriormente, las concentraciones más fuertes en la corta distancia se observan en la R3, pero también en la R11, la R1 o la R7. Sorprendentemente, la R2 también tienen fuertes concentraciones de movimientos por carretera en corta distancia, posiblemente vinculados a la distribución capilar de productos petrolíferos desde las refinerías y almacenes intermedios hasta las estaciones de servicio.
- En el caso del **Panel B** correspondiente al **ferrocarril** llama la atención la escasa concentración del comercio en corta distancia, y la importancia relativa de la distribución de la R2, con una fuerte concentración en la máxima distancia. Algo similar se observa en el **Panel D** para el caso del **barco**, donde también se observa una escasa concentración de flujos de corta distancia con “aglomeraciones” de flujos intensos en las distancias que podrían corresponder a las distancias medias que separan las Islas con las principales provincias productoras ubicadas en la costa y dotadas de puertos marítimos de relevancia (Barcelona, Valencia, Bilbao, etc.).

# Andalucía

**Gráfico 1.1. Comercio interregional e intrarregional trimestral de Andalucía.**

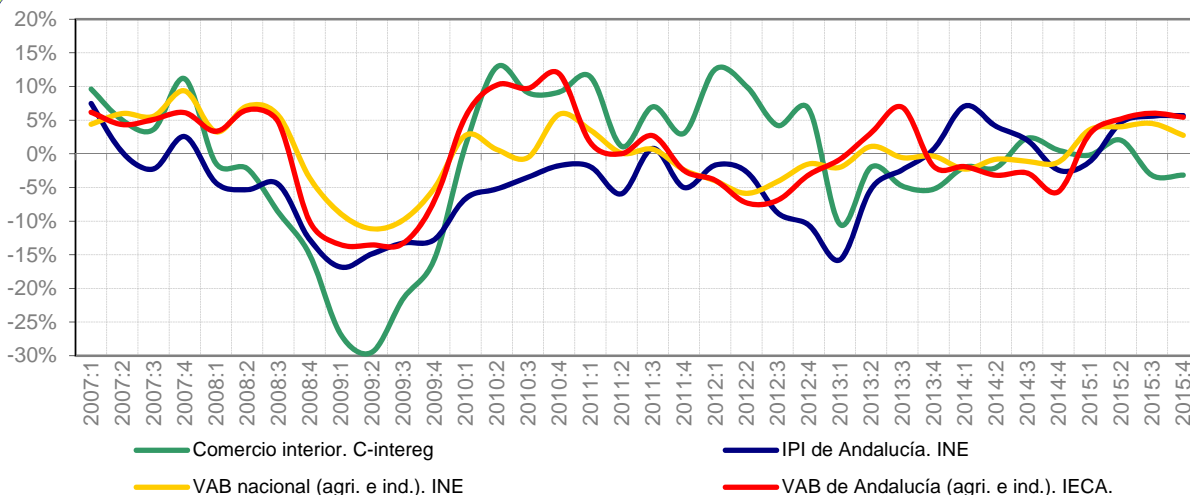
Millones de euros y tasas de variación interanuales.



El **Gráfico 1.1** recoge la evolución del comercio intrarregional e interregional andaluz. El 2010 supuso la recuperación de parte de los niveles perdidos en el 2009. En 2011 sólo las exportaciones siguieron avanzando en la recuperación, mientras que las importaciones interregionales entraron en una prolongada senda de tasas negativas, sólo interrumpida en 2015:1 (1,2%). El flujo intrarregional ha mostrado ciertos altibajos desde el 2010: entre el 2011:2-4 volvió a contraerse, en 2012 recuperó posiciones, en 2013 volvió a dar muestras de debilidad, y con el 2014, compensó parte de las caídas previas. En cuanto a la recuperación de las exportaciones interregionales, desde finales del 2012 sus tasas positivas perdieron fuerza, cayendo entre 2013:3 y el 2014:4. Entre el 2014:3-4 las exportaciones interregionales volvieron a crecer de forma tenue. Ya en el 2015, el comercio intrarregional creció hasta el 2015:4, trimestre en el que cayó un 7%; las exportaciones interregionales decrecieron en todos los trimestres, algo menos en el 2015:4; y las importaciones registraron un crecimiento significativo en 2015:4 (5,7%).

**Gráfico 2.1. El comercio interior de Andalucía y otros indicadores.**

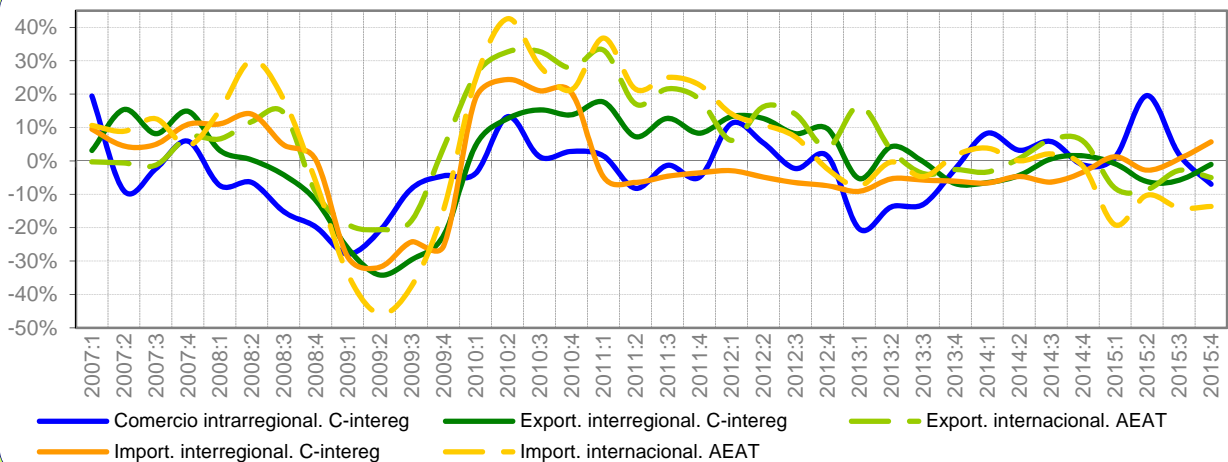
Tasas de variación interanuales.



El **Gráfico 2.1** muestra el comercio interior de Andalucía en comparación con el IPI, el VAB regional y nacional (de agricultura e industria). Al inicio de la crisis, el comercio interior sufrió las mayores contracciones. Durante el 2010-2011, prácticamente todas las variables crecieron, con la excepción del IPI andaluz. En el 2012 la evolución del indicador de comercio fue más positiva que la de las otras series. En 2013:1 la serie de comercio pasó a contraerse de forma persistente hasta el 2014:3. Desde 2014:3 y 2015:2 el comercio interior volvió a crecer, pero a un ritmo muy bajo. Por su parte, el IPI andaluz registró tasas positivas notables desde el 2013:4, aunque volvió a deprimirse entre el 2014:4 y 2015:1. Del 2015 destaca la caída del comercio interior durante el 2015:3 y 4 (-3,2%), y la recuperación del resto de indicadores, que salvo el VAB regional, han crecido por encima del 5% desde el 2015:3.

**Gráfico 3.1. El comercio de bienes de Andalucía según mercados.**

Tasas de variación interanuales.



El **Gráfico 3.1** presenta el comercio andaluz en todos los mercados. Las fuertes caídas de los flujos internacionales se iniciaron en el 2008:4. En 2010:1 los flujos internacionales ya registraron tasas positivas importantes, que se han suavizado desde 2011:2. Desde el 2012:2 la demanda extranjera siguió siendo el principal motor de la comunidad, registrando tasas de crecimiento notables en 2012:2 (16,2%), 2012:3 (14%) y 2013:1 (13,8%). Este dinamismo exportador se debilitó en los siguientes trimestres. El 2014:3 recoge un nuevo crecimiento de las exportaciones (6,4%), que se ha prolongado en el 2014:4 (5,9%), y de las importaciones internacionales (2,1%), aunque éstas han vuelto a contraerse en el 2014:4 (-1,7%). Con el 2015 las series del comercio internacional han retrocedido, registrándose caídas importantes en las importaciones internacionales, la más significativa en el 2015:1 (-19,2%). Más suaves, pero igualmente persistentes, fueron las caídas de las exportaciones internacionales, siendo en su caso la más grave la de 2015:2 (-8,6%). Los flujos comerciales intrarregionales, tras dispararse en 2015:2 (19,6%), han vuelto a caer en 2015:4 (-7%).

**Tabla 2.1. Distribución espacial del comercio de bienes de Andalucía.**

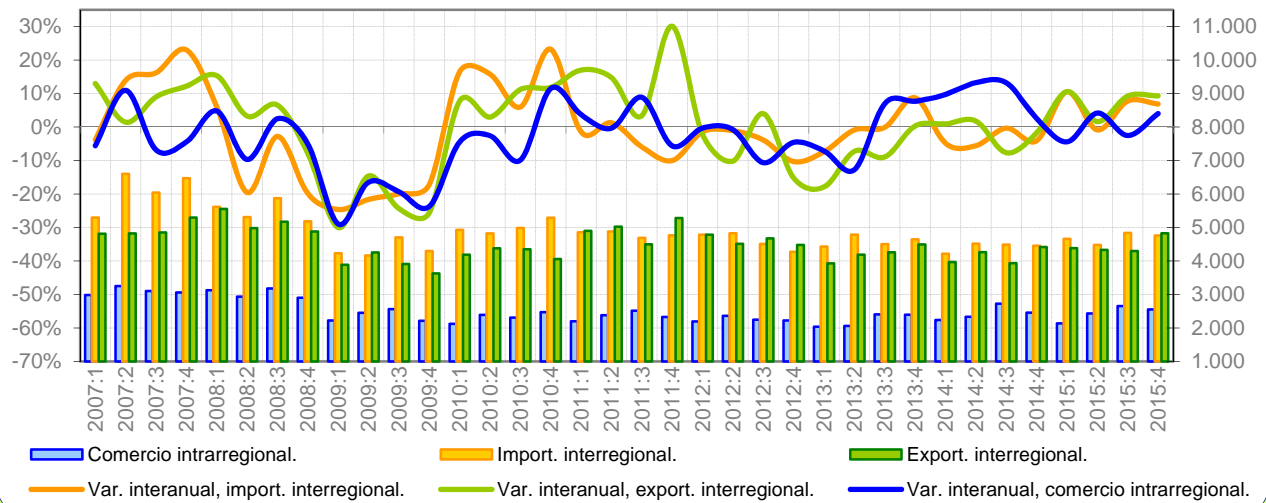
Millones de euros y tasas de variación interanuales	Propia CCAA (1)	Exporta a		Importa de		Saldo		Producción efectiva (1+2+3)
		España (2)	Mundo (3)	España (4)	Mundo (5)	España (2-4)	Mundo (3-5)	
<b>Promedio 95-01</b>	11.481	15.669	8.394	15.909	8.758	-240	-364	35.544
<b>Promedio 02-09</b>	17.707	24.774	13.992	21.723	18.291	3.051	-4.299	56.474
<b>Promedio 10-12</b>	15.491	26.529	22.324	21.323	28.060	5.206	-5.735	64.345
<b>2013</b>	13.736	28.774	26.125	18.854	30.626	9.920	-4.501	68.634
<b>T-1 2014</b>	3.443	6.767	7.127	4.369	8.074	2.397	-948	17.337
<b>T-2 2014</b>	3.526	7.477	7.030	4.624	7.900	2.853	-869	18.033
<b>T-3 2014</b>	3.569	7.081	6.079	4.394	7.642	2.687	-1.563	16.730
<b>T-4 2014</b>	3.720	6.784	6.413	4.478	7.342	2.306	-928	16.917
<b>2014</b>	14.258	28.109	26.650	17.865	30.958	10.243	-4.308	69.017
<b>T-1 2015</b>	3.480	6.711	6.542	4.423	6.527	2.288	15	16.733
<b>T-2 2015</b>	4.215	7.011	6.426	4.494	7.089	2.517	-663	17.652
<b>T-3 2015</b>	3.639	6.671	5.906	4.419	6.567	2.252	-661	16.216
<b>T-4 2015</b>	3.460	6.711	6.093	4.733	6.341	1.978	-248	16.264
<b>2013 Var. anual</b>	-12,5%	-2,0%	3,5%	-6,6%	-2,9%	8,1%	28,5%	-2,4%
<b>T-1 2014</b>	8,3%	-6,5%	-3,3%	-6,6%	3,8%	-6,3%	-135,1%	-2,6%
<b>T-2 2014</b>	3,2%	-4,4%	0,7%	-4,7%	0,0%	-3,9%	5,1%	-1,0%
<b>T-3 2014</b>	5,8%	0,6%	6,4%	-6,3%	2,1%	14,6%	11,7%	3,7%
<b>T-4 2014</b>	-1,2%	1,5%	5,9%	-3,4%	-1,7%	12,6%	34,2%	2,5%
<b>2014 Var. anual</b>	3,8%	-2,3%	2,0%	-5,2%	1,1%	3,3%	4,3%	0,6%
<b>T-1 2015</b>	1,1%	-0,8%	-8,2%	1,2%	-19,2%	-4,6%	101,6%	-3,5%
<b>T-2 2015</b>	19,6%	-6,2%	-8,6%	-2,8%	-10,3%	-11,8%	23,7%	-2,1%
<b>T-3 2015</b>	1,9%	-5,8%	-2,8%	0,6%	-14,1%	-16,2%	57,7%	-3,1%
<b>T-4 2015</b>	-7,0%	-1,1%	-5,0%	5,7%	-13,6%	-14,2%	73,3%	-3,9%

En las tasas de variación de los saldos, el color azul indica si en el primer período de la tasa había superávit, y el rojo si había déficit. El signo "+" indica que el saldo mejora (saldo más positivo o menos negativo), y el "-" que empeora (saldo menos positivo o más negativo). Ejemplos: un saldo deficitario en el primer período que pasa a positivo ("+" rojo); un saldo deficitario que pasa a más deficitario ("-." rojo); un saldo positivo que pasa a menos positivo ("-." azul); etc.

# Castilla y León

**Gráfico 1.2. Comercio interregional e intrarregional trimestral de Castilla y León.**

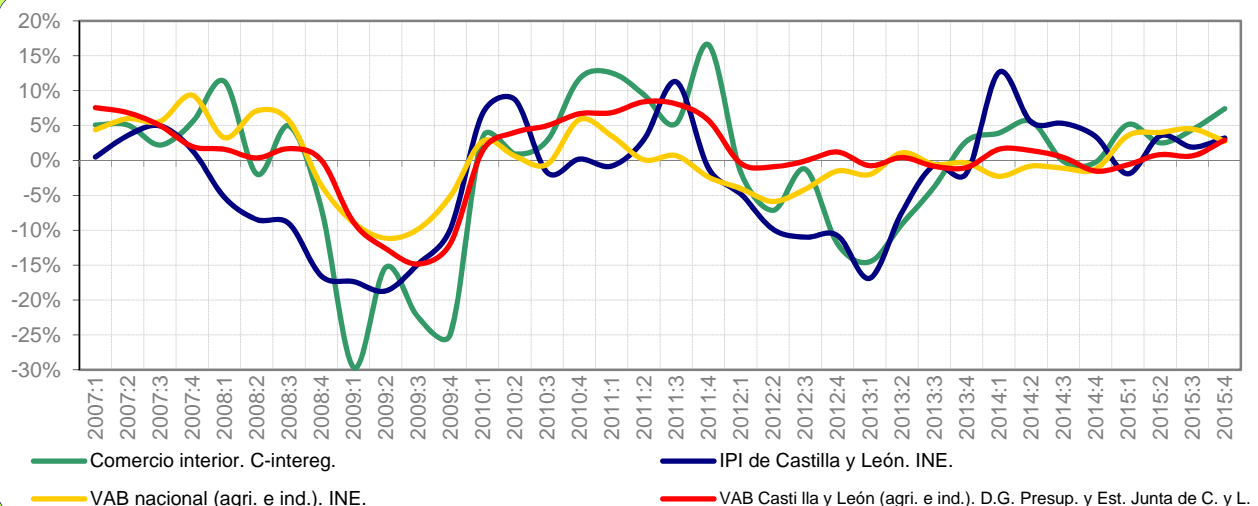
Millones de euros y tasas de variación interanuales.



El **Gráfico 1.2** recoge el comercio de Castilla y León dentro de España. En el 2009 se produjeron las mayores caídas. En 2010 hubo importantes repentes en los flujos interregionales. En 2012, las exportaciones interregionales mostraron nuevamente cierta debilidad, sus mayores caídas se dieron entre 2012:4 (-15,2%) y 2013:1 (-17,9%). Posteriormente, se observó un cierto estancamiento entre el 2013:4 y 2014:2, y tras caer levemente en el 2014:3, ha vuelto a crecer intensamente en el 2015:1 (10,6%). Las importaciones interregionales, tras un máximo en 2010:4, entraron en una prolongada recesión, con ciertos repentes positivos (Ej: 2013:4, 8,7%; 2015:1, 10,5%). El flujo intrarregional, que se contrajo nuevamente entre 2011:4 y 2013:2, comenzó a recuperarse entre el 2013:3-2014:4. El comercio intrarregional cayó en 2015:1 (-4,4%) y 2015:3 (-2,5%), aunque en 2015:4 volvió a crecer; las exportaciones interregionales crecieron en todos los trimestres, especialmente en 2015:1 (10,6%); y las importaciones interregionales, que también crecieron desde 2015:1, se desinflaron levemente en 2015:2 (-0,8%).

**Gráfico 2.2. El comercio interior de Castilla y León y otros indicadores.**

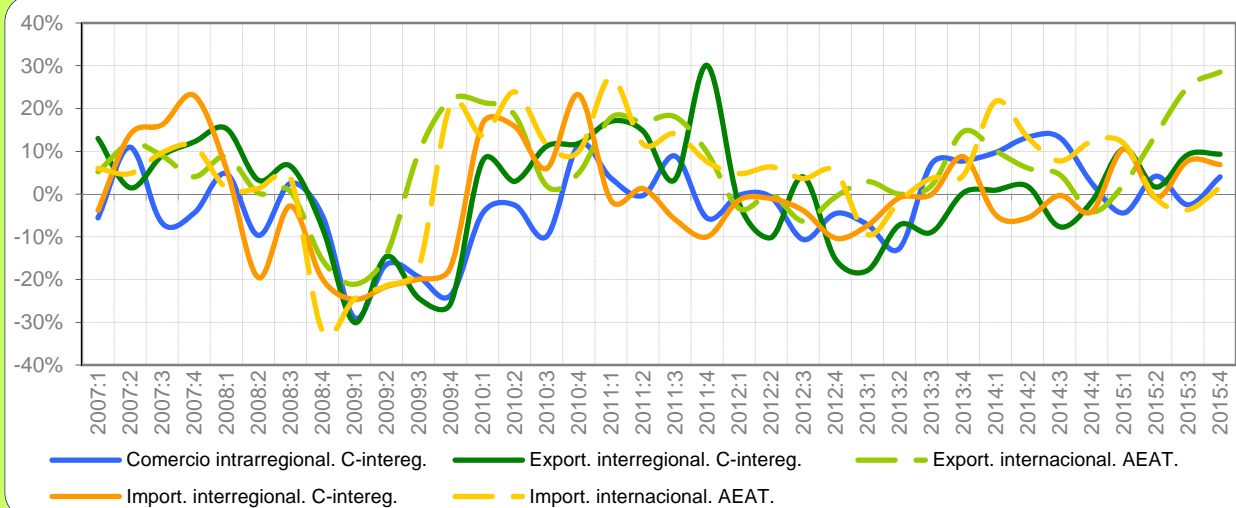
Tasas de variación interanuales.



El **Gráfico 2.2** presenta la evolución del comercio interior de Castilla y León en comparación con la del IPI regional y el VAB regional y nacional (de agricultura e industria). Con la crisis, el IPI fue el primer indicador en caer (2008:1), seguido por el resto en el 2008:4. A partir del 2010:1 las series empiezan a recuperarse. A lo largo del 2010-2011, la evolución del comercio interior y del VAB regional fueron las más positivas. Desde el 2012:1 todas las series se resintieron, observándose mayores caídas en el VAB castellano-leonés. Según los datos del 2013:4 al 2014:2, el comercio interior creció nuevamente a una tasa media del 5%. Tras un periodo de enfriamiento entre el 2014:3-4, ésta serie ha vuelto a registrar una tasa próxima al 5% en el 2015:1 y 2015:3, y del 7,4% en 2015:4. El IPI, que había mostrado un crecimiento sólido desde el arranque del 2014, en el 2015:1 volvió a resentirse (-1,9%). Desde el 2015:2 todos los indicadores registran tasas positivas, siendo la del comercio interior la mayor en 2015:4.

**Gráfico 3.2. El comercio de bienes de Castilla y León según mercados.**

Tasas de variación interanuales.



El **Gráfico 3.2** recoge la evolución del comercio de Castilla y León en el ámbito nacional e internacional. El comercio internacional sufrió antes el impacto de la crisis, pero se recuperó más rápidamente. Ambos flujos internacionales cambiaron su tendencia alcista tras el 2011:3, registrando durante 2012 crecimientos más suaves en las importaciones y tasas negativas en las exportaciones. Posteriormente, se dieron nuevamente crecimientos moderados en las exportaciones (2013:1, 1,7%; 2013:3, 3,1%) y caídas en las importaciones internacionales (2013:1, -11,1%; 2013:2, -1,5%). Entre el 2013:3 y el 2014:3 se producen fuertes crecimientos en ambas series. En 2014:4 se registra un repunte de las importaciones (12,3%) y una recaída en las exportaciones (-4,1%). La evolución de los indicadores en 2015 es dispar: las importaciones internacionales crecieron en 2015:1 (11,8%), y tras caer levemente en 2015:2 y 3, parecen haberse estancado en 2015:4; las exportaciones internacionales, mostraron el perfil opuesto, creciendo cada vez con más intensidad, alcanzando en 2015:4 una tasa del 28,5%.

**Tabla 2.2. Distribución espacial del comercio de bienes de Castilla y León.**

Millones de euros y tasas de variación interanuales	Propia CCAA (1)	Exporta a		Importa de		Saldo		Producción efectiva (1+2+3)
		España (2)	Mundo (3)	España (4)	Mundo (5)	España (2-4)	Mundo (3-5)	
<b>Promedio 95-01</b>	7.907	12.265	6.417	13.959	6.439	-1.694	-22	26.589
<b>Promedio 02-09</b>	11.061	16.809	9.072	20.184	8.701	-3.375	371	36.942
<b>Promedio 10-12</b>	9.250	18.380	11.375	19.205	10.082	-826	1.293	39.004
<b>2013</b>	8.901	16.870	12.271	18.367	10.770	-1.497	1.501	38.042
<b>T-1 2014</b>	2.236	3.967	3.249	4.216	3.108	-250	140	9.451
<b>T-2 2014</b>	2.335	4.262	3.368	4.519	3.205	-257	163	9.966
<b>T-3 2014</b>	2.724	3.932	2.931	4.488	2.770	-555	161	9.588
<b>T-4 2014</b>	2.457	4.415	3.204	4.454	3.160	-39	43	10.076
<b>2014</b>	9.752	16.576	12.752	17.677	12.244	-1.101	508	39.080
<b>T-1 2015</b>	2.137	4.386	3.321	4.660	3.476	-275	-155	9.843
<b>T-2 2015</b>	2.433	4.331	3.835	4.480	3.174	-149	661	10.598
<b>T-3 2015</b>	2.655	4.295	3.665	4.836	2.668	-540	997	10.615
<b>T-4 2015</b>	2.556	4.826	4.118	4.760	3.209	66	909	11.500
<b>2013 Var. anual</b>	-1,4%	-8,6%	4,8%	-0,1%	-1,0%	-242,5%	80,9%	-2,9%
<b>T-1 2014</b>	9,7%	0,9%	10,1%	-4,9%	21,7%	50,3%	-64,5%	6,0%
<b>T-2 2014</b>	13,3%	1,8%	6,1%	-5,6%	13,3%	57,2%	-52,8%	5,7%
<b>T-3 2014</b>	13,2%	-7,7%	4,5%	-0,3%	7,7%	-128,4%	-30,7%	1,3%
<b>T-4 2014</b>	2,6%	-1,7%	-4,1%	-4,1%	12,3%	74,4%	-91,8%	-1,5%
<b>2014 Var. anual</b>	9,6%	-1,7%	3,9%	-3,8%	13,7%	26,4%	-66,2%	2,7%
<b>T-1 2015</b>	-4,4%	10,6%	2,2%	10,5%	11,8%	-9,9%	-210,5%	4,2%
<b>T-2 2015</b>	4,2%	1,6%	13,9%	-0,9%	-1,0%	42,0%	305,5%	6,3%
<b>T-3 2015</b>	-2,5%	9,2%	25,0%	7,8%	-3,7%	2,7%	518,3%	10,7%
<b>T-4 2015</b>	4,0%	9,3%	28,5%	6,9%	1,6%	269,5%	1992,2%	14,1%

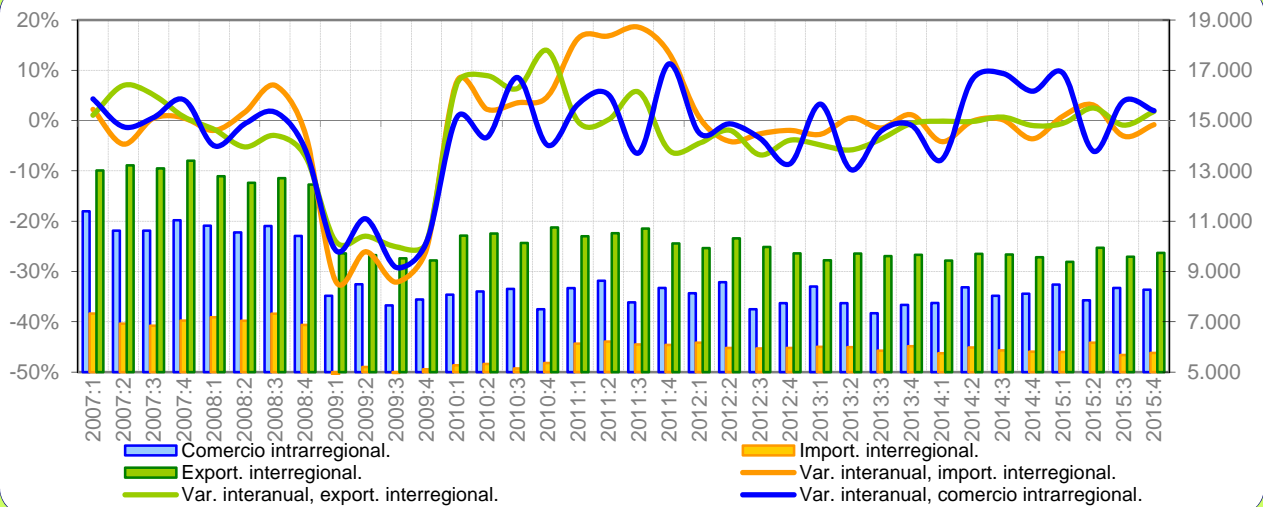
En las tasas de variación de los saldos, el color azul indica si en el primer periodo de la tasa había superávit, y el rojo si había déficit. El signo "+" indica que el saldo mejora (saldo más positivo o menos negativo), y el "-" que empeora (saldo menos positivo o más negativo). Ejemplos: un saldo deficitario en el primer periodo que pasa a positivo ("+" rojo); un saldo deficitario que pasa a más deficitario ("-" rojo); un saldo positivo que pasa a menos positivo ("-azul); etc.



# Cataluña

**Gráfico 1.3. Comercio interregional e intrarregional trimestral de Cataluña.**

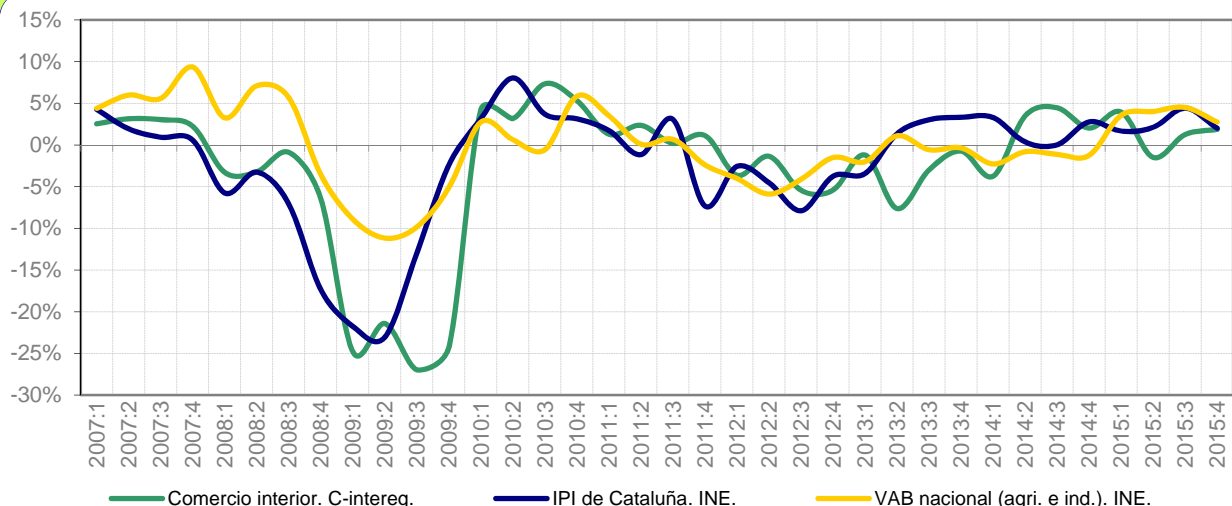
Millones de euros y tasas de variación interanuales.



El **Gráfico 1.3** muestra la evolución del comercio catalán dentro de la comunidad y con el resto de España. Durante el 2009, todas las series sufrieron el impacto de la crisis. La reactivación de los flujos interregionales se inició en el 2010:1. Por el contrario, la evolución del comercio intrarregional es más errática, fluctuando entre tasas positivas y negativas hasta el 2014:1. Las exportaciones interregionales volvieron a contraerse desde el 2011:4, mientras que las importaciones lo hicieron en 2012:1. En 2014 los flujos interregionales se estancaron, siendo el comercio dentro de Cataluña mucho más dinámico, con tasas positivas entre el 5% y el 9%. El perfil de las series en 2015 es singular. El comercio intrarregional creció con fuerza en 2015:1 (9,4%), pero cayó en 2015:2 (-6,2%). El resto del periodo se ha mantenido en tasas de crecimiento moderadas. Las exportaciones e importaciones interregionales han mostrado cierta sincronización en su evolución, muy próxima al 0%. Sin embargo, en 2015:4 estas series se han separado ligeramente: las exportaciones han crecido al 1,8%, mientras que las importaciones han caído un -0,8%.

**Gráfico 2.3. El comercio interior de Cataluña y otros indicadores.**

Tasas de variación interanuales.

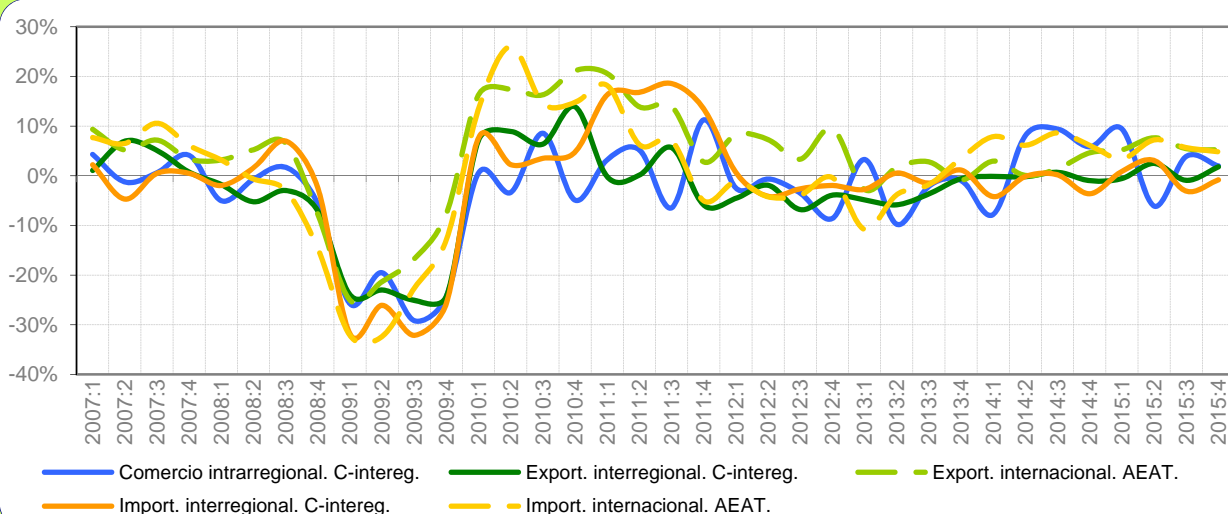


El **Gráfico 2.3** presenta la evolución del comercio interior catalán (intrarregional+ exportaciones interregionales) en comparación con su IPI y el VAB de España (de agricultura e industria). Tanto el IPI y como el agregado de comercio interior registraron fuertes caídas entre el 2008:1 y 2009:4. Con el 2010 el IPI recuperó parte de sus niveles, aunque a partir del 2010:2 desaceleró su crecimiento, contrayéndose nuevamente desde el 2011:2. El agregado del comercio interior creció hasta el 2011:4, registrando caídas entre el 2012:1 y el 2014:1. Entre el 2013:2-2004:1, el IPI repuntó con claridad, y aunque en 2014:2-3 muestra nuevos síntomas de debilidad, desde 2014:4 ha crecido de forma permanente con tasas en torno al 2%. Por el contrario, el indicador de comercio interior, que había rebrotado ligeramente desde 2014:2, se contrajo levemente en 2015:2 (-1,5%), con un cierto repunte en 2015:3. Durante el 2015:4 todos los indicadores estarían creciendo a tasas similares.



**Gráfico 3.3. El comercio de bienes de Cataluña según mercados.**

Tasas de variación interanuales.



El **Gráfico 3.3** recoge el comercio catalán en todos los mercados. Tras la crisis, entre el 2010:1 y el 2011:3, el comercio internacional avanzó con firmeza, superando el ritmo de crecimiento del comercio dentro de España. Desde el 2011:4 en adelante, las exportaciones internacionales siguieron creciendo, salvo en el 2013:1 (-5,1%) y 2013:4 (-1,9%), pero con tasas inferiores a las del 2010-2011. En relación a la evolución reciente de las exportaciones internacionales, desde el 2014:3 ésta se ha mostrado dentro de una evolución alcista, con tasas del 5,2% en 2015:1, del 7,7% en 2015:2 y algo superiores al 5% durante el 2015:3 y 4. Las importaciones internacionales retrocedieron a partir del 2011:4, registrando avances significativos desde 2013:4. Los últimos datos confirman un ritmo importador importante, llegando a tasas del 7,2% en 2015:2, del 5,7% en 2015:3 y del 4,8% en 2015:4. En relación al comercio interior, sólo las importaciones catalanas procedentes del resto de España no habrían crecido en 2015:4.

**Tabla 2.3. Distribución espacial del comercio de bienes de Cataluña.**

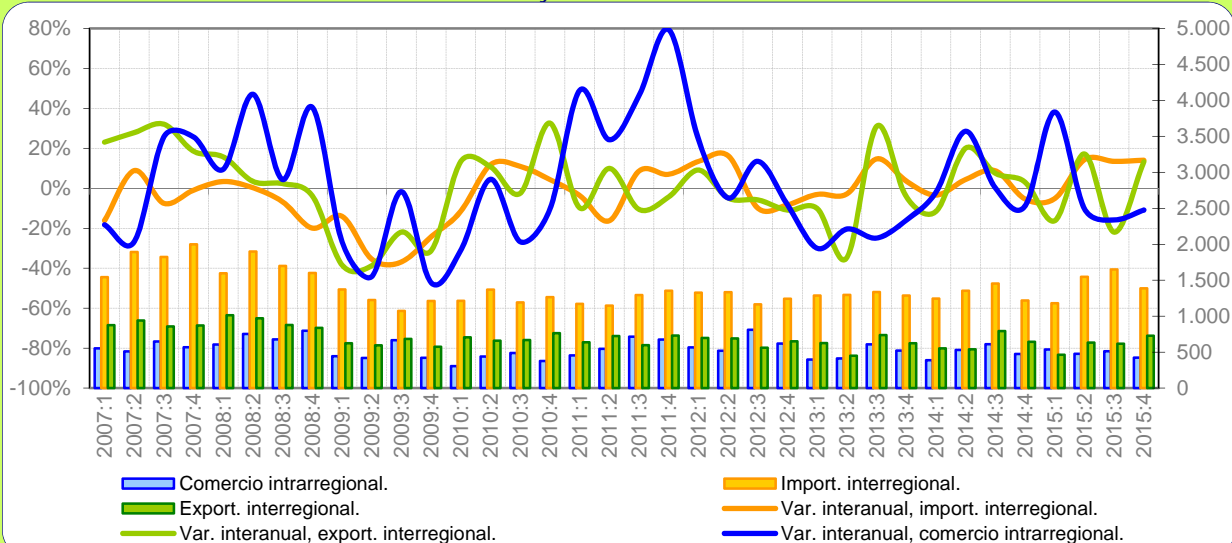
Millones de euros y tasas de variación interanuales	Propia CCAA (1)	Exporta a		Importa de		Saldo		Producción efectiva (1+2+3)
		España (2)	Mundo (3)	España (4)	Mundo (5)	España (2-4)	Mundo (3-5)	
<b>Promedio 95-01</b>	32.123	38.203	26.843	20.825	37.023	17.378	-10.181	97.168
<b>Promedio 02-09</b>	40.488	46.790	43.007	25.422	65.372	21.368	-22.364	130.286
<b>Promedio 10-12</b>	32.372	41.166	54.225	23.212	69.534	17.955	-15.310	127.763
<b>2013</b>	31.147	38.436	58.957	23.869	67.381	14.567	-8.424	128.540
<b>T-1 2014</b>	7.745	9.433	14.881	5.749	17.866	3.684	-2.985	32.059
<b>T-2 2014</b>	8.367	9.697	15.088	5.980	18.036	3.717	-2.948	33.152
<b>T-3 2014</b>	8.032	9.677	14.856	5.860	17.961	3.816	-3.106	32.564
<b>T-4 2014</b>	8.115	9.569	15.467	5.811	18.358	3.758	-2.891	33.150
<b>2014</b>	32.258	38.376	60.291	23.400	72.221	14.975	-11.929	130.925
<b>T-1 2015</b>	8.476	9.381	15.658	5.800	18.477	3.581	-2.820	33.515
<b>T-2 2015</b>	7.857	9.939	16.242	6.165	19.338	3.774	-3.096	34.038
<b>T-3 2015</b>	8.345	9.588	15.667	5.679	18.979	3.909	-3.312	33.599
<b>T-4 2015</b>	8.274	9.741	16.272	5.763	19.243	3.978	-2.971	34.287
<b>2013 Var. anual</b>	-2,5%	-3,8%	0,2%	-0,6%	-3,4%	-8,5%	22,8%	-1,7%
<b>T-1 2014</b>	-7,8%	-0,1%	3,0%	-4,2%	7,9%	6,9%	-41,8%	-0,7%
<b>T-2 2014</b>	8,1%	-0,2%	0,1%	-0,1%	6,1%	-0,3%	-53,9%	1,9%
<b>T-3 2014</b>	9,4%	0,7%	1,4%	0,2%	8,6%	1,5%	-64,6%	3,1%
<b>T-4 2014</b>	5,8%	-1,0%	4,6%	-3,6%	6,1%	3,4%	-14,9%	3,2%
<b>2014 Var. anual</b>	3,6%	-0,2%	2,3%	-2,0%	7,2%	2,8%	-41,6%	1,9%
<b>T-1 2015</b>	9,4%	-0,6%	5,2%	0,9%	3,4%	-2,8%	5,5%	4,5%
<b>T-2 2015</b>	-6,1%	2,5%	7,7%	3,1%	7,2%	1,5%	-5,0%	2,7%
<b>T-3 2015</b>	3,9%	-0,9%	5,5%	-3,1%	5,7%	2,4%	-6,6%	3,2%
<b>T-4 2015</b>	2,0%	1,8%	5,2%	-0,8%	4,8%	5,9%	-2,8%	3,4%

En las tasas de variación de los saldos, el color azul indica si en el primer período de la tasa había superávit, y el rojo si había déficit. El signo "+" indica que el saldo mejora (saldo más positivo o menos negativo), y el "-" que empeora (saldo menos positivo o más negativo). Ejemplos: un saldo deficitario en el primer período que pasa a positivo ("+" rojo); un saldo deficitario que pasa a más deficitario ("- rojo); un saldo positivo que pasa a menos positivo ("- azul); etc.

# Extremadura

**Gráfico 1.5. Comercio interior trimestral de Extremadura.**

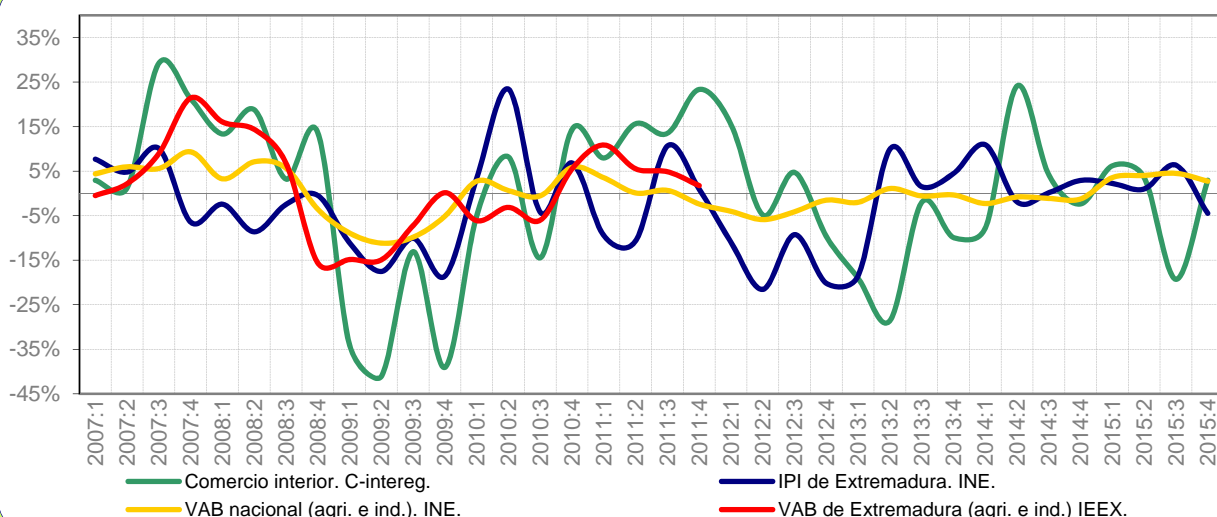
Millones de euros y tasas de variación interanuales.



El **Gráfico 1.5** contiene la evolución del comercio intrarregional e interregional de Extremadura. Superadas las fuertes caídas del 2009, la evolución de las series se caracteriza por su alta volatilidad. Las exportaciones interregionales fueron las primeras en crecer (2010), seguidas por el flujo intrarregional (2011) y las importaciones interregionales (2011:3). Sin embargo, desde 2012:2 y hasta 2013:2 las exportaciones interregionales volvieron a contraerse, durante el resto del periodo su evolución se ha dado entre tasas negativas y positivas, donde han predominado la intensidad y frecuencia de las positivas. Por ejemplo, durante el 2014, esta serie no dejó de mejorar, aunque como contra-ejemplo, en 2015:3 cayó un 21,9%. Las importaciones interregionales han mostrado un crecimiento más estable, interrumpida con periodos de caídas como el del 2012:3-2013:2. El flujo intrarregional, tras crecer fuertemente entre 2011:1-2012:1, se ha movido entre tasas negativas, con la excepción de 2014:2 y 2015:1 (38,2%). En 2015:4, los flujos interregionales crecieron por encima del 13% y el interregional cayó un 10,9%.

**Gráfico 2.5. El comercio interior de Extremadura y otros indicadores.**

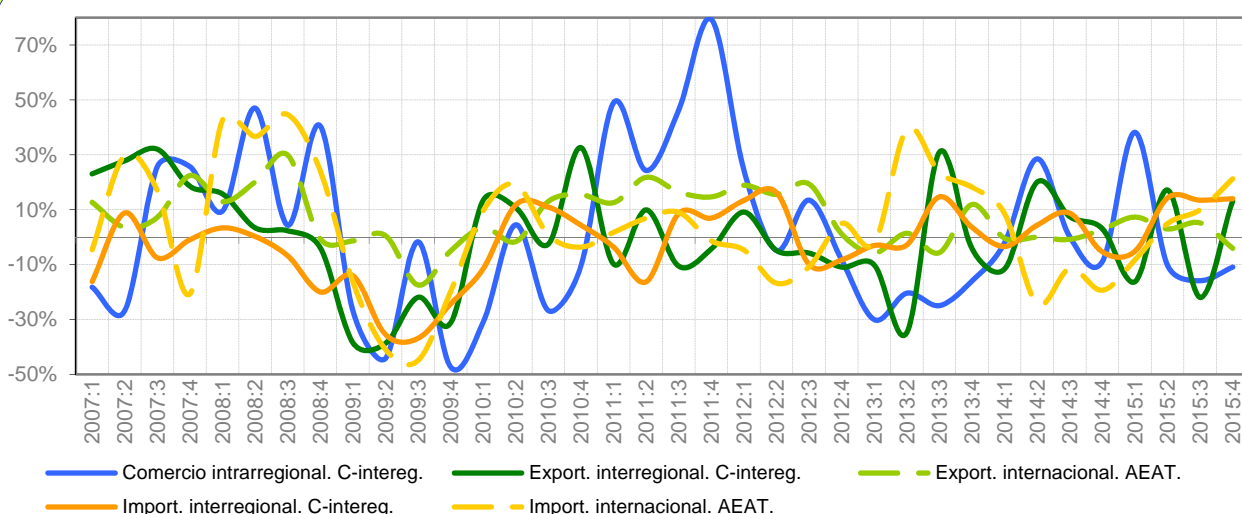
Tasas de variación interanuales.



El **Gráfico 2.5** presenta la evolución del comercio interior de Extremadura, junto con el IPI regional y el VAB nacional y regional (hasta donde está disponible). Ante la crisis, el IPI fue la primera de las series en contraerse (2007:4). El comercio interior, aunque no cayó hasta el 2009:1, registró las mayores caídas del periodo. Entre el 2010:4 y el 2012:1, el comercio interior recuperó parte de sus niveles. Sin embargo, desde el 2012:2, tanto el IPI como el comercio interior han vuelto a resentirse. El dato desde el 2013:2 ha apuntado hacia la recuperación del IPI, sólo interrumpida en 2014:2 (-1,9%). En su evolución reciente, ésta serie ha vuelto a resentirse en 2015:4 (-4,5%). El comercio interior, tras caer con relativa fuerza durante el 2012:4-2014:1, y transmitir síntomas alentadores de recuperación en el 2015, se desplomó en 2015:3 (-19,3%). En 2015:4, el comercio interior ha vuelto a remontar.

**Gráfico 3.5. El comercio de bienes de Extremadura según mercados.**

Tasas de variación interanuales.



El **Gráfico 3.5** recoge la evolución del comercio de Extremadura en todos los mercados. Las exportaciones internacionales mostraron su debilidad en 2008:4, mientras que las importaciones internacionales lo hicieron en 2009:1. Aunque entre 2010:3 y 2012:4, las exportaciones internacionales se recuperaron, en 2013:1 entraron en tasas negativas nuevamente. En 2013:4 las exportaciones internacionales volvieron a reactivarse (8,4%). Desde entonces, salvo la leve caída de 2014:3 (-1,4%), ésta serie ha seguido creciendo, donde destaca el crecimiento de 2015:1 (7,3%) y del 2015:3 (5,2%). Sin embargo, en el 2015:4 volvió a resentirse (-4%). Por su parte, las importaciones internacionales crecieron en 2011, se resintieron nuevamente en 2012 y experimentaron un sorprendente dinamismo entre 2013:2 y 2014:1. Por el contrario, desde 2014:2 se han desplomado, llegando a caer un 24,3% en 2014:2. Tras esta evolución negativa, desde el 2015:2, las importaciones internacionales se han recompuesto, llegando a crecer en 2015:4 un 21,3%.

**Tabla 2.5. Distribución espacial del comercio de bienes de Extremadura.**

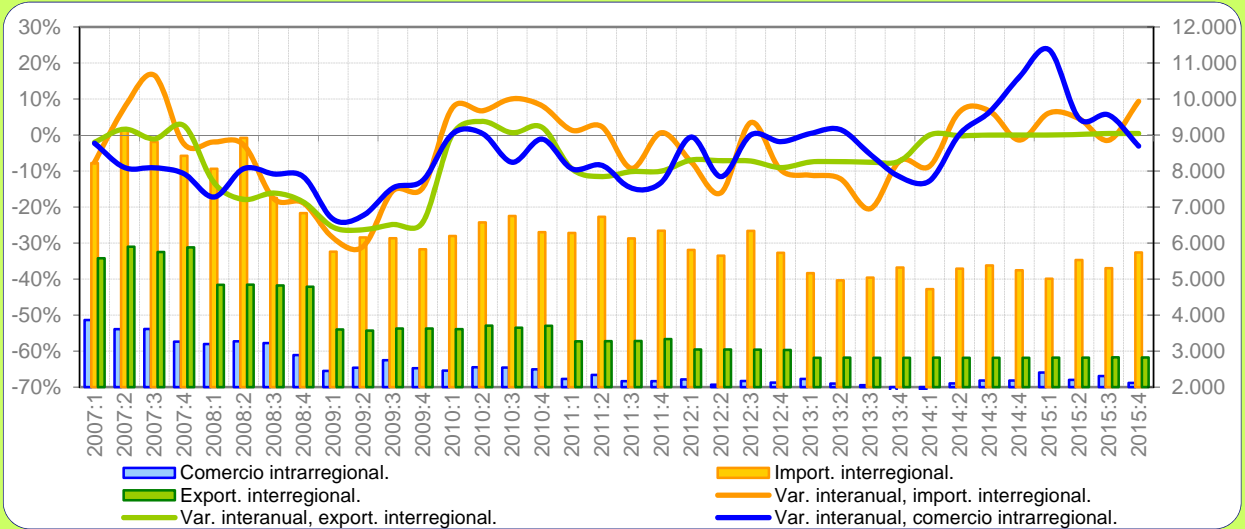
Millones de euros y tasas de variación interanuales	Propia CCAA (1)	Exporta a		Importa de		Saldo		Producción efectiva (1+2+3)
		España (2)	Mundo (3)	España (4)	Mundo (5)	España (2-4)	Mundo (3-5)	
<b>Promedio 95-01</b>	1.099	1.728	564	4.043	291	-2.315	274	3.392
<b>Promedio 02-09</b>	2.181	2.816	1.117	5.986	816	-3.170	301	6.114
<b>Promedio 10-12</b>	2.172	2.697	1.463	5.024	979	-2.327	484	6.332
<b>2013</b>	1.939	2.437	1.668	5.206	1.123	-2.769	544	6.044
T-1 2014	389	554	355	1.244	266	-690	89	1.298
T-2 2014	531	541	457	1.353	238	-812	219	1.528
T-3 2014	610	792	449	1.454	241	-662	208	1.851
T-4 2014	475	643	413	1.217	235	-574	178	1.531
<b>2014</b>	2.004	2.530	1.674	5.268	980	-2.738	693	6.208
T-1 2015	537	464	381	1.180	244	-716	137	1.382
T-2 2015	477	633	470	1.547	249	-913	221	1.580
T-3 2015	513	618	472	1.650	266	-1.031	207	1.604
T-4 2015	423	728	396	1.388	285	-660	111	1.547
<b>2013 Var. anual</b>	-22,9%	-6,3%	0,0%	2,7%	19,1%	-12,2%	-24,8%	-10,9%
T-1 2014	-2,0%	-11,6%	-0,4%	-3,4%	8,6%	-4,3%	-20,2%	-5,9%
T-2 2014	28,5%	20,1%	0,0%	4,4%	-24,3%	3,9%	53,5%	15,8%
T-3 2014	0,2%	7,5%	-0,8%	8,8%	-11,4%	-10,3%	15,2%	2,9%
T-4 2014	-8,9%	3,1%	2,8%	-5,3%	-19,3%	13,3%	61,6%	-1,0%
<b>2014 Var. anual</b>	3,3%	3,8%	0,4%	1,2%	-12,7%	1,1%	27,4%	2,7%
T-1 2015	38,2%	-16,2%	7,3%	-5,1%	-8,3%	-3,8%	54,0%	6,5%
T-2 2015	-10,2%	17,2%	3,0%	14,3%	5,0%	-12,4%	0,8%	3,4%
T-3 2015	-15,8%	-21,9%	5,2%	13,5%	10,0%	-55,9%	-0,4%	-13,3%
T-4 2015	-10,9%	13,2%	-4,0%	14,0%	21,3%	-15,0%	-37,6%	1,1%

En las tasas de variación de los saldos, el color azul indica si en el primer período de la tasa había superávit, y el rojo si había déficit. El signo "+" indica que el saldo mejora (saldo más positivo o menos negativo), y el "-" que empeora (saldo menos positivo o más negativo). Ejemplos: un saldo deficitario en el primer período que pasa a positivo ("+" rojo); un saldo deficitario que pasa a más deficitario ("- rojo); un saldo positivo que pasa a menos positivo ("- azul); etc.

# Comunidad de Madrid

**Gráfico 1.6. Comercio interior trimestral de la Comunidad de Madrid.**

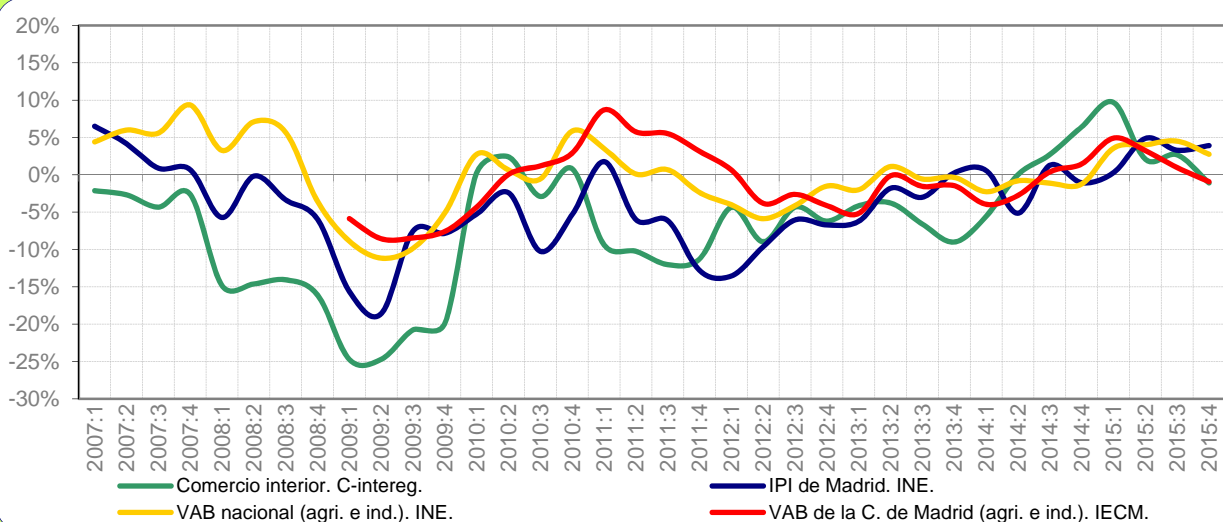
Millones de euros y tasas de variación interanuales.



El **Gráfico 1.6** presenta la evolución del comercio de la Comunidad de Madrid dentro de España. Las mayores caídas se dieron entre el 2008:1 y el 2009:4, aunque el flujo intrarregional comenzó a caer en el 2007:1. En 2010 todas las series rebotaron, si bien el comercio intrarregional y las exportaciones interregionales recaerían en 2011:1. Las importaciones interregionales tardaron más en recaer (2011:3), y lo hicieron con tasas más volátiles. Esta misma serie registró crecimientos importantes en 2014:2 (6,5%), 2014:3 (6,7%), 2015:1 (6,1%) y 2015:2 (4,6%), con caídas en 2015:3 (-1,4%). Las exportaciones interregionales desde el 2011:1 se han mantenido en tasas negativas hasta el 2013:4, y prácticamente nulas desde entonces. El flujo intrarregional frenó su deterioro durante el 2012:3 y 2013:2, pero desde 2013:3 hasta 2014:1 volvió a mostrar su fragilidad, alcanzando un mínimo (-12,7%) en dicho trimestre. Sin embargo, desde el 2014:3 hasta el 2015:3 ha vuelto a crecer de forma vigorosa. Del 2015:4 destaca el repunte de las importaciones interregionales (9,4%) y el bache del flujo intrarregional (-3,1%).

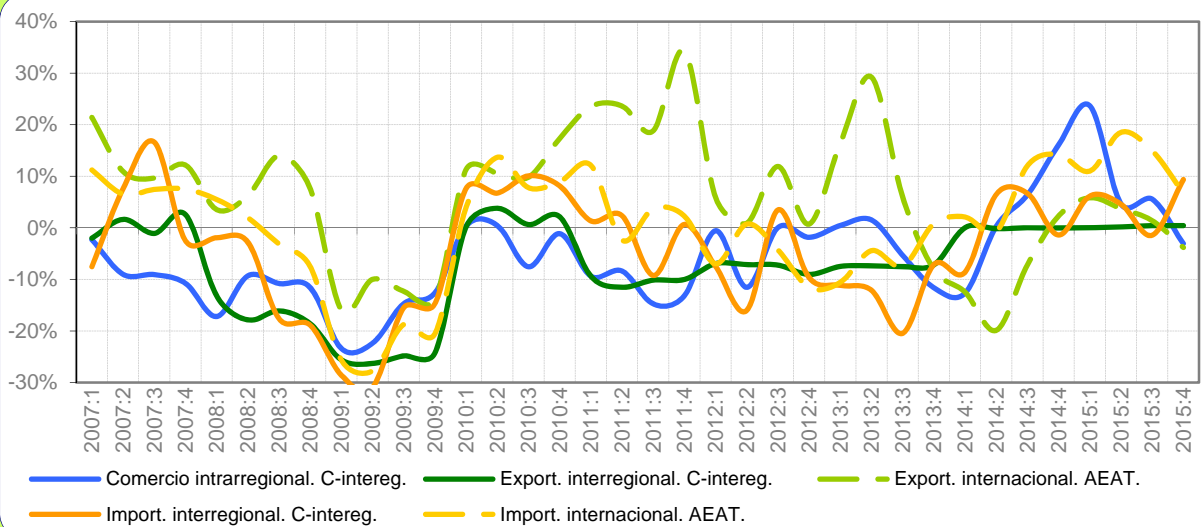
**Gráfico 2.6. El comercio interior de la Comunidad de Madrid y otros indicadores.**

Tasas de variación interanuales.



El **Gráfico 2.6** muestra la evolución del comercio interior con origen en la Comunidad de Madrid, frente al IPI y el VAB regional y nacional (de agricultura e industria). Durante los inicios de la crisis, el indicador de comercio interior cayó primero (2007:1), seguido por el IPI (2008:1) y el VAB regional (2009:1). En el 2010:1-2 y 4 el comercio interior, junto con el VAB nacional, fue la primera en mostrar signos de recuperación; no obstante, la serie del comercio volvió a caer entre el 2011:1 y el 2014:1. Desde el 2013:4, a través de la progresiva reducción de sus tasas negativas, la serie de comercio interior ha seguido una senda de recuperación; sus tasas han sido positivas y crecientes desde el 2014:2, con un pico próximo al 10% en el 2015:1, y crecimientos más moderados en 2015:2-3. En 2015:4 ha vuelto a caer. El IPI recogió inicialmente caídas menos intensas, pero tras un repunte en 2011:1, volvió a contraerse hasta el 2013:3. Desde entonces, su evolución ha sido plana, con un desplome en 2014:2 (-5,1%) y sendos repuntes desde 2015:2.

**Gráfico 3.6. El comercio de bienes de la Comunidad de Madrid según mercados.**  
Tasas de variación interanuales.



El **Gráfico 3.6** muestra el comercio de la Comunidad de Madrid en todos los mercados. Durante el inicio de la crisis, el comercio internacional mantuvo una dinámica más estable que la del comercio intra-nacional. Desde el 2010:1 los flujos internacionales crecieron fuertemente, aunque las importaciones se recuperaron a ritmos más bajos, con caídas desde 2011:2. En 2012:2 y 4 las exportaciones internacionales perdieron fuerza, mientras que en las importaciones internacionales siguieron predominando las tasas negativas. A partir del 2013:4 los flujos internacionales presentaron un cambio de patrón, al registrar un mayor dinamismo por parte de las importaciones que de las exportaciones. Las exportaciones decrecieron intensamente entre el 2014:1-3 (-12,5%, -19,9% y -7,2%), recuperándose levemente entre el 2014:4 y el 2015:3 (2,3%, 5,8%, 3,7%, y 1,4%), con una caída en el último trimestre (2015:4, -3,8%). Las importaciones internacionales, han crecido con fuerza desde el 2014:3, alcanzando en 2015:2 y 2015:3 sus tasas máximas del periodo (18,5% y 15%) con un abultado 6,7% en 2015:4.

**Tabla 2.6. Distribución espacial del comercio de bienes de la Comunidad de Madrid.**

Millones de euros y tasas de variación interanuales	Propia CCAA (1)	Exporta a		Importa de		Saldo		Producción efectiva (1+2+3)
		España (2)	Mundo (3)	España (4)	Mundo (5)	España (2-4)	Mundo (3-5)	
<i>Promedio 95-01</i>	10.958	18.502	10.665	21.151	30.659	-2.649	-19.993	40.125
<i>Promedio 02-09</i>	13.095	20.009	17.562	29.136	52.201	-9.127	-34.638	50.666
<i>Promedio 10-12</i>	9.176	13.331	25.332	24.945	51.714	-11.614	-26.382	47.839
<b>2013</b>	8.257	11.264	30.771	20.493	47.579	-9.229	-16.808	50.293
T-1 2014	1.944	2.817	6.789	4.719	11.969	-1.903	-5.180	11.550
T-2 2014	2.105	2.815	6.891	5.290	12.051	-2.474	-5.160	11.812
T-3 2014	2.184	2.814	6.808	5.380	12.627	-2.566	-5.820	11.806
T-4 2014	2.183	2.813	7.243	5.247	14.216	-2.434	-6.972	12.239
<b>2014</b>	8.415	11.259	27.731	20.636	50.864	-9.376	-23.132	47.406
T-1 2015	2.404	2.818	7.185	5.010	13.285	-2.192	-6.101	12.407
T-2 2015	2.202	2.820	7.148	5.532	14.284	-2.711	-7.136	12.170
T-3 2015	2.306	2.826	6.903	5.303	14.516	-2.477	-7.613	12.035
T-4 2015	2.116	2.825	6.967	5.738	15.174	-2.913	-8.207	11.908
<b>2013 Var. anual</b>	-3,7%	-7,4%	10,1%	-12,9%	-5,5%	18,8%	25,0%	3,3%
T-1 2014	-12,7%	0,0%	-12,5%	-8,6%	2,1%	19,0%	-30,6%	-9,8%
T-2 2014	0,3%	-0,2%	-19,9%	6,5%	-0,7%	-15,3%	-45,9%	-12,6%
T-3 2014	6,4%	0,0%	-7,2%	6,7%	12,0%	-15,1%	-47,8%	-3,2%
T-4 2014	16,1%	0,0%	2,3%	-1,4%	14,2%	2,9%	-29,9%	3,9%
<b>2014 Var. anual</b>	1,9%	0,0%	-9,9%	0,7%	6,9%	-1,6%	-37,6%	-5,7%
T-1 2015	23,7%	0,0%	5,8%	6,2%	11,0%	-15,2%	-17,8%	7,4%
T-2 2015	4,6%	0,2%	3,7%	4,6%	18,5%	-9,6%	-38,3%	3,0%
T-3 2015	5,6%	0,4%	1,4%	-1,4%	15,0%	3,5%	-30,8%	1,9%
T-4 2015	-3,1%	0,4%	-3,8%	9,4%	6,7%	-19,7%	-17,7%	-2,7%

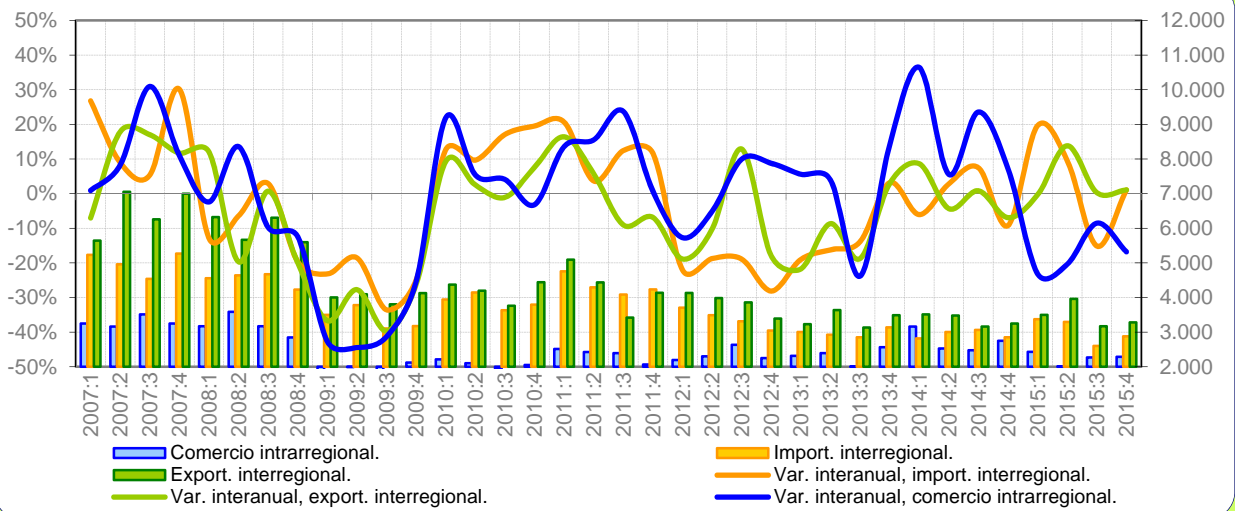
En las tasas de variación de los saldos, el color azul indica si en el primer periodo de la tasa había superávit, y el rojo si había déficit. El signo "+" indica que el saldo mejora (saldo más positivo o menos negativo), y el "-" que empeora (saldo menos positivo o más negativo). Ejemplos: un saldo deficitario en el primer periodo que pasa a positivo ("+" rojo); un saldo deficitario que pasa a más deficitario ("- rojo); un saldo positivo que pasa a menos positivo ("- azul); etc.



# País Vasco

**Gráfico 1.7. Comercio interregional e intrarregional trimestral del País Vasco.**

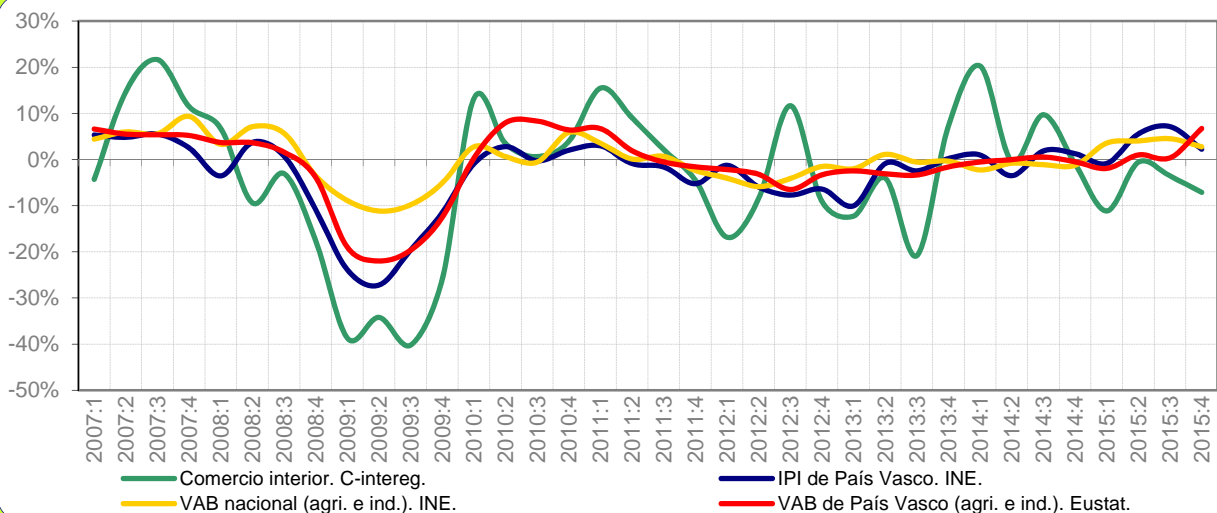
Millones de euros y tasas de variación interanuales.



El **Gráfico 1.7** recoge la evolución del comercio vasco con el resto de España. Entre el 2008:3-2009:4 se dieron las caídas más acusadas, especialmente en el flujo intrarregional. Sólo las importaciones interregionales registraron tasas positivas durante todo el periodo entre el 2010 y el 2011, señal de la fortaleza de la demanda regional. En 2012:1 todas las series mostraron caídas importantes, con un leve repunte en 2012:3 de las exportaciones interregionales, y entre el 2012:3-2013:2 en el caso del flujo intrarregional. En 2013:3 todas las series volvieron a sufrir un fuerte parón. Desde el 2013:4 la evolución de las series ha sido dispar: las importaciones interregionales se han movido entre tasas positivas (2015:1 del 19,6%; 2015:2 del 9,6%) y negativas (2014:4 del -9,2%; 2015:3 del -15,1%), siendo en 2015:4 del 1%; las exportaciones se han contraído en 2014:2 (-4,3%), 2014:4 (-6,9%) y 2015:1 (-0,3%), creciendo en 2015:2 (13,8%), 2015:3 (0,3%) y 2015:4 (1,1%); el comercio intra-regional registró fuertes crecimientos en el 2014, pero ha recogido caídas muy fuertes en 2015, especialmente la de 2015:1 (-23,2%).

**Gráfico 2.7. El comercio interior de País Vasco y otros indicadores.**

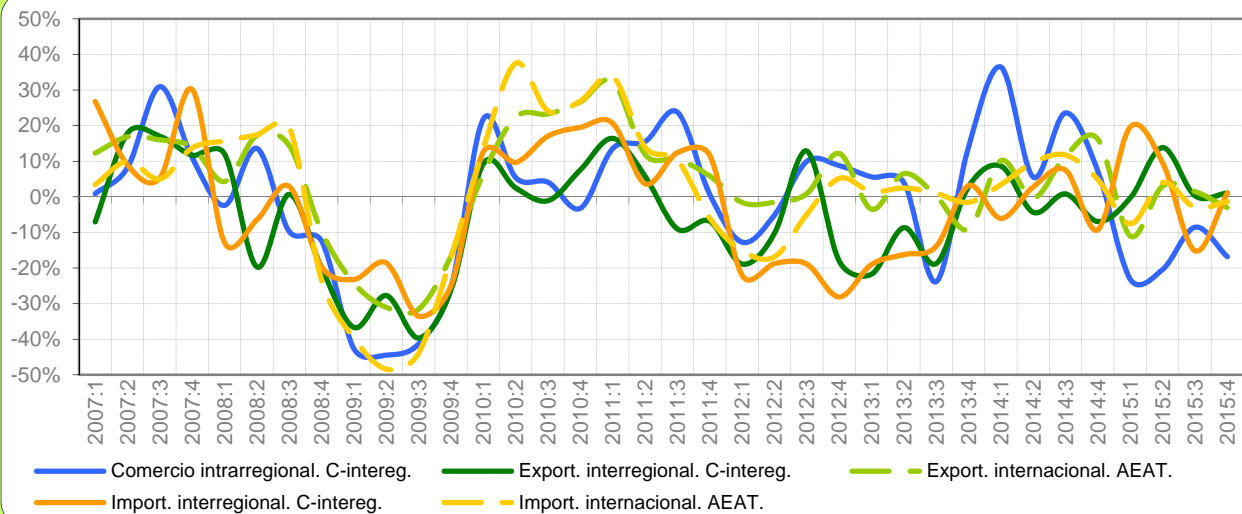
Tasas de variación interanuales.



El **Gráfico 2.7** recoge la trayectoria del comercio interior (comercio intrarregional y exportaciones interregionales), del IPI y del VAB (agricultura e industria) del País Vasco. El comercio y el IPI fueron las series más volátiles y con mayores caídas durante la crisis. Entre finales del 2008 y comienzos del 2010, todas las series decrecieron. Con la entrada del 2010, los VAB's remontaron su evolución. La recuperación del IPI fue más tibia, volviendo a decrecer desde 2011:2 hasta 2013:3. Desde dicho trimestre, en su evolución han predominado las tasas próximas al cero, exceptuándose su evolución reciente: del 5,5%, 7,1% y 2,2% durante el 2015:2-4, respectivamente. El comercio interior registró fuertes caídas (2012:1; 2012:4; 2013:1), seguido de un intenso repunte en 2013:4 (7,4%). Este crecimiento se ha acentuado en 2014:1 (20,2%) y en 2014:3 (9,7%), mientras que habría decrecido en el 2015, con una caída intensa en 2015:1 (-11,2%) y 2015:4 (-7,1%). La evolución del resto de series en el 2015:4, con tasas positivas, resulta más optimista.

**Gráfico 3.7. El comercio de bienes del País Vasco según mercados.**

Tasas de variación interanuales.



El **Gráfico 3.7** presenta el comercio vasco en todos los mercados. A partir del 2008:4, los flujos internacionales cayeron intensamente, en especial las importaciones. Posteriormente, todas las series se recuperaron. Desde el 2010:1 el comercio internacional creció fuertemente. Su trayectoria se fue deteriorando en 2011:2. Desde el 2011:4 las importaciones volvieron a mostrar tasas negativas, sin crecer de forma sostenible hasta el 2013:4; los datos más recientes muestran una fuerte variabilidad, con tasas positivas del 11,7% en 2014:3 y del 4% en 2015:2, y negativas del -7,6% en 2015:1 o del -3% en 2015:3. En 2015:4 han caído un 1,3%. Las exportaciones internacionales se han mostrado más dinámicas en el último periodo, aunque cayeron con intensidad en 2013:1 (-9,5%) y 2013:4 (-11,2%). En el 2014:1 este flujo experimentó un repunte (10,1%), que tras un parón en 2014:2 (-0,3%), registró crecimientos potentes en 2014:3 y 4 (11,5% y 16,1% respectivamente). En 2015:1, cayó un 11%, y aunque entre el 2015:2-3 volvió a crecer ligeramente, el último dato disponible volvió a ser negativo (-3% en 2015:4).

**Tabla 2.7. Distribución espacial del comercio de bienes de País Vasco.**

Millones de euros y tasas de variación interanuales	Propia CCAA (1)	Exporta a		Importa de		Saldo		Producción efectiva (1+2+3)
		España (2)	Mundo (3)	España (4)	Mundo (5)	España (2-4)	Mundo (3-5)	
<b>Promedio 95-01</b>	6.989	14.039	9.297	12.149	7.531	1.890	1.766	30.325
<b>Promedio 02-09</b>	11.197	21.423	15.143	16.243	14.569	5.180	574	47.763
<b>Promedio 10-12</b>	9.031	16.408	19.778	15.481	16.187	927	3.590	45.216
<b>2013</b>	9.284	13.494	20.631	11.920	15.952	1.574	4.680	43.409
<b>T-1 2014</b>	3.163	3.511	5.614	2.821	4.139	690	1.474	12.287
<b>T-2 2014</b>	2.527	3.479	5.643	3.006	4.352	473	1.291	11.649
<b>T-3 2014</b>	2.479	3.162	5.337	3.066	4.420	96	917	10.978
<b>T-4 2014</b>	2.750	3.247	5.908	2.850	4.220	397	1.688	11.904
<b>2014</b>	10.918	13.398	22.501	11.743	17.131	1.655	5.370	46.817
<b>T-1 2015</b>	2.430	3.499	4.995	3.375	3.826	124	1.169	10.924
<b>T-2 2015</b>	2.011	3.960	5.814	3.294	4.527	666	1.287	11.784
<b>T-3 2015</b>	2.268	3.171	5.416	2.602	4.287	569	1.129	10.855
<b>T-4 2015</b>	2.288	3.282	5.728	2.880	4.164	403	1.563	11.297
<b>2013 Var. anual</b>	-1,0%	-12,2%	-1,6%	-12,1%	0,8%	-13,0%	-9,1%	-5,0%
<b>T-1 2014</b>	36,4%	8,6%	10,1%	-6,1%	3,5%	201,7%	34,5%	15,4%
<b>T-2 2014</b>	5,6%	-4,3%	-0,3%	2,8%	9,6%	-33,7%	-23,7%	-0,4%
<b>T-3 2014</b>	23,6%	0,8%	11,5%	7,5%	11,7%	-66,1%	10,4%	10,6%
<b>T-4 2014</b>	7,2%	-6,9%	16,1%	-9,2%	4,8%	13,6%	59,1%	6,8%
<b>2014 Var. anual</b>	17,6%	-0,7%	9,1%	-1,5%	7,4%	5,1%	14,7%	7,9%
<b>T-1 2015</b>	-23,2%	-0,3%	-11,0%	19,6%	-7,6%	-82,0%	-20,7%	-11,1%
<b>T-2 2015</b>	-20,4%	13,8%	3,0%	9,6%	4,0%	40,9%	-0,3%	1,2%
<b>T-3 2015</b>	-8,5%	0,3%	1,5%	-15,1%	-3,0%	493,8%	23,1%	-1,1%
<b>T-4 2015</b>	-16,8%	1,1%	-3,0%	1,0%	-1,3%	1,4%	-7,4%	-5,1%

En las tasas de variación de los saldos, el color azul indica si en el primer periodo de la tasa había superávit, y el rojo si había déficit. El signo "+" indica que el saldo mejora (saldo más positivo o menos negativo), y el "-" que empeora (saldo menos positivo o más negativo). Ejemplos: un saldo deficitario en el primer periodo que pasa a positivo ("+" rojo); un saldo deficitario que pasa a más deficitario ("- rojo); un saldo positivo que pasa a menos positivo ("- azul); etc.



## Anexo Metodológico.

### Breve descripción de la metodología.

- El presente informe recoge la información más destacada procedente de la primera estimación del comercio intrarregional e interregional a nivel trimestral realizada en España hasta la fecha (Gallego et al. 2010).
- Para ello, en paralelo al procedimiento de estimación de la base de comercio de bienes a nivel anual (Llano et al. 2008a. 2008b. 2010), se han estimado los correspondientes vectores de comercio intrarregional e interregional de cada Comunidad Autónoma con el Resto de España, estimando para ello los flujos emitidos y recibidos en unidades físicas (Tm.) y monetarias (Euros). Por motivos de espacio este informe se centra exclusivamente en el análisis de los flujos en unidades monetarias.
- La metodología utilizada entronca con los trabajos previos sobre interpolación temporal y estimación de magnitudes trimestrales en España, haciendo uso de los métodos de interpolación de carácter uni-variante y multi-variantes (Chow-Lin y Denton) más eficientes para cada una de las Comunidades Autónomas según los indicadores disponibles y los comportamientos específicos de los residuos.
- La trimestralización del comercio descansa fundamentalmente sobre el uso de indicadores de alta frecuencia relativos a los movimientos intra e interregionales de mercancías en España (carretera y barco fundamentalmente). Como consecuencia se aporta una nueva familia de indicadores “puros” que pueden ser comparados con otros indicadores habituales del análisis coyuntural regional (VAB, IPI's, consumo eléctrico...).
- Los datos relativos al comercio internacional proceden de la trimestralización de los datos mensuales aportados por la Dirección General de Aduanas de la Agencia Española de Administración Tributaria (AEAT). Nótese que mediante la suma del comercio interior (intra + interregional) y el internacional se dispondría de un indicador adicional sobre la producción de bienes en cada una de las regiones para cada trimestre.

### Referencias Bibliográficas.

- Gallego. N. Llano C., Pérez. J. (2010). El comercio interregional trimestral de bienes en España: metodología y primeros resultados. Documento de Trabajo. Instituto L.R. Klein. Marzo.
- Llano C., Esteban. A., Pérez. J., Pulido. A. (2008a): “[La base de datos C-interreg sobre el comercio interregional de bienes en España \(1995-2006\): metodología](#)”. Documento de Trabajo. Instituto L.R. Klein. Septiembre.
- Llano C., Esteban. A., Pérez. J., Pulido. A. (2008b): “[Metodología de estimación de la base de datos C-interreg sobre el comercio interregional de bienes en España \(1995-05\)](#)”. Ekonomiaz. Nº 69. Vol:III. pp. 244-270.
- Llano. C., Esteban. A., Pulido. A., Pérez. J (2010): “[Opening the Interregional Trade Black Box: The C-interreg Database for the Spanish Economy \(1995-2005\)](#)”. International Regional Science Review. 33. 302-337.

### Definiciones y claves interpretativas.

**Exportación (e importación) interregional:** flujos de mercancías con origen (destino) en una Comunidad Autónoma diferente a la de destino (origen).

**Comercio intrarregional:** flujos de mercancías con origen y destino en la misma Comunidad.

**Total exportaciones interregionales:** suma de todas las exportaciones interregionales con origen en una Comunidad y destino en el resto.

**Comercio interior:** suma del comercio intrarregional y exportaciones interregionales con origen en una Comunidad.

**Comercio internacional:** flujos de bienes entre una Comunidad y el resto del mundo excluido el resto de España.

**Saldo comercial interregional:** diferencia entre las exportaciones e importaciones interregionales de una Comunidad Autónoma.

**IPI:** Índice de Producción Industrial (INE).

**VAB nacional:** Valor Añadido Bruto nacional del sector agrario e industrial a precios de mercado (Contabilidad Nacional Trimestral del INE)

**VAB regional:** Valor Añadido Bruto del sector agrario e industrial a precios de mercado para aquellas Comunidades Autónomas que lo estiman con periodicidad trimestral. Cada serie corresponde a una fuente diferente.

**Producción efectiva:** la suma del comercio intra y las exportaciones interregionales e internacionales de una Comunidad equivale a la producción efectiva de sus sectores productores de bienes (agricultura + industria).

**Nota importante:** las cifras de comercio interregional trimestral no incluyen el comercio de la rama R16 de C-interreg (Producción y distribución de energía eléctrica, gas y agua). Dicha rama sí está incluida en los datos anuales de C-interreg habitualmente utilizados en los análisis estructurales del Proyecto. Según la metodología, los datos trimestrales del período 1995-2010 son compatibles con los datos anuales. Los datos de comercio interregional del período 2011-2013 no cuentan con restricción anual, y son considerados como una *predicción* dentro del período histórico. Sin embargo, los datos de comercio internacional y VAB son definitivos.