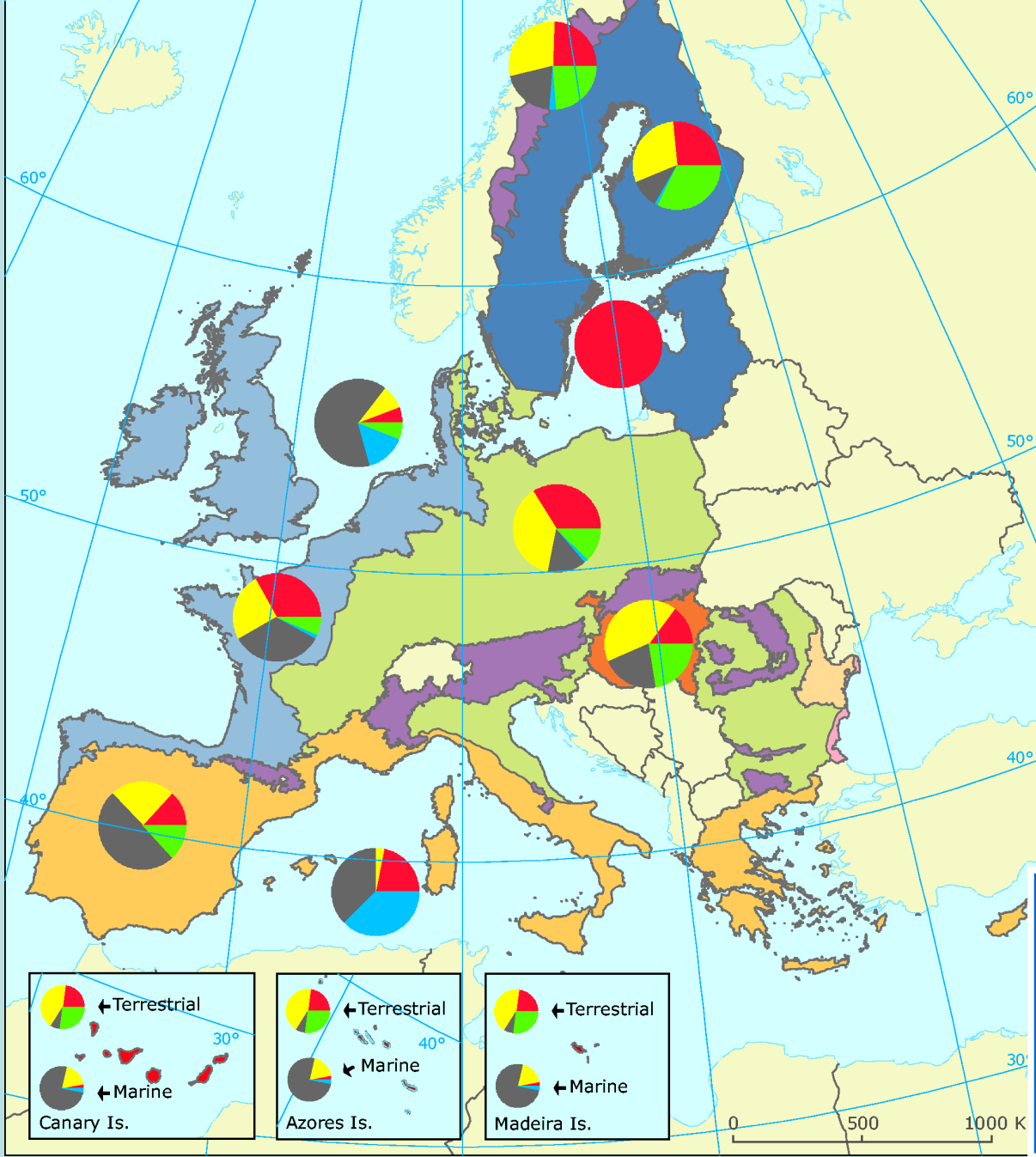


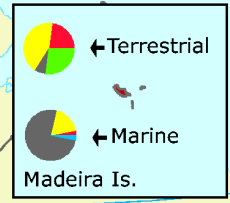
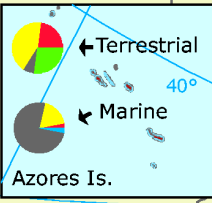
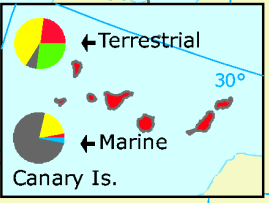
**Habitats Evaluation
2007- 2012
Basque Country**



- Unfavourable - Bad
- Unfavourable - Inadequate
- Unknown
- Not Assessed
- Favourable

Biogeographical region

- Alpine
- Atlantic
- Black Sea
- Boreal
- Continental
- Macaronesia
- Mediterranean
- Pannonian
- Steppic



The high proportion of unknown results in Med & Atl. are due to the lack of 2006 spanish evaluations

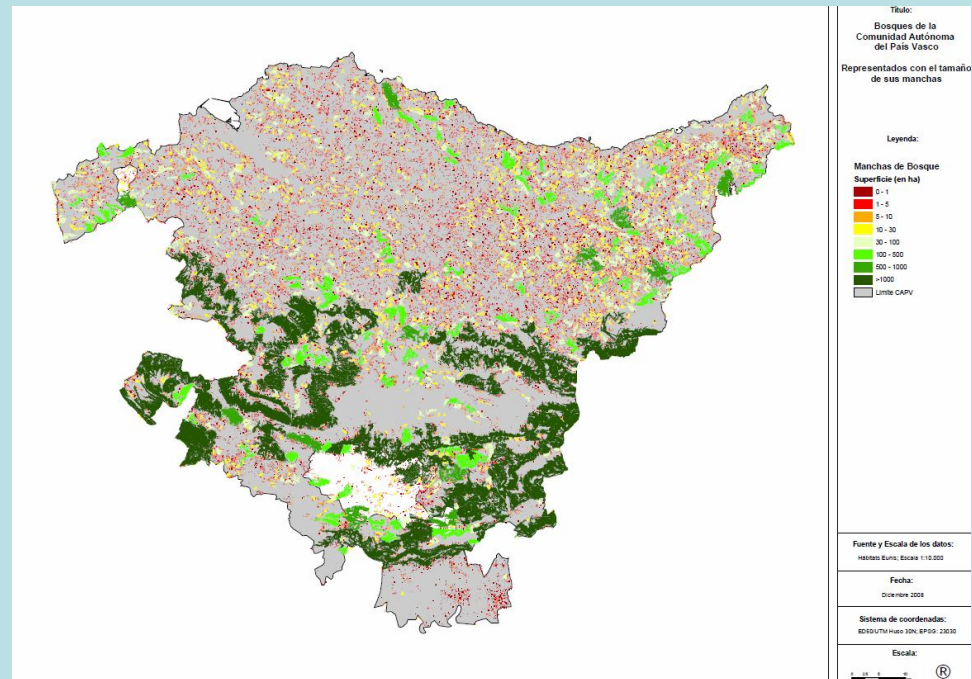


Autonomous Basque Country



- Surface: 7.234 km²
- Population: 2.200.000 inhabitants (304 inh./Km²)
- 246 Km coast
- Highest peak: Aizkorri, 1.554 m
- Biogeographical regions: Atlantic (90%)
Mediterranean(10%)

- Forested area: 54% of territory :
 - 24% native forests
 - 30% exotic species plantations
- 25% Grasslands-scrubs
- 14% Crops
- 7% Artificial





70 TERRESTRIAL H of EI IN THE BASQUE COUNTRY

- 11 COASTAL & HALOPHYTIC
- 4 SAND DUNES
- 12 FRESHWATER HABITATS



- 7 HEATH & SCRUBS
- 8 GRASSLAND
- 7 BOGS & MIRES & FENS
- 5 ROCKY HABITATS
- 16 FORESTS



Reporting period	Assessment	Main focus
1994 - 2000	Progress in legal transposition and implementation of the directive	Progress in establishing the Natura 2000 network, administrative aspects.
2001 - 2006	First assessment of conservation status based on best available data	
2007 - 2012	Second assessment of conservation status, based on established monitoring system.	Assessment of effectiveness of measures taken for the Natura 2000 network under the directive.
2013 - 2018		Thirds assessment of conservation status

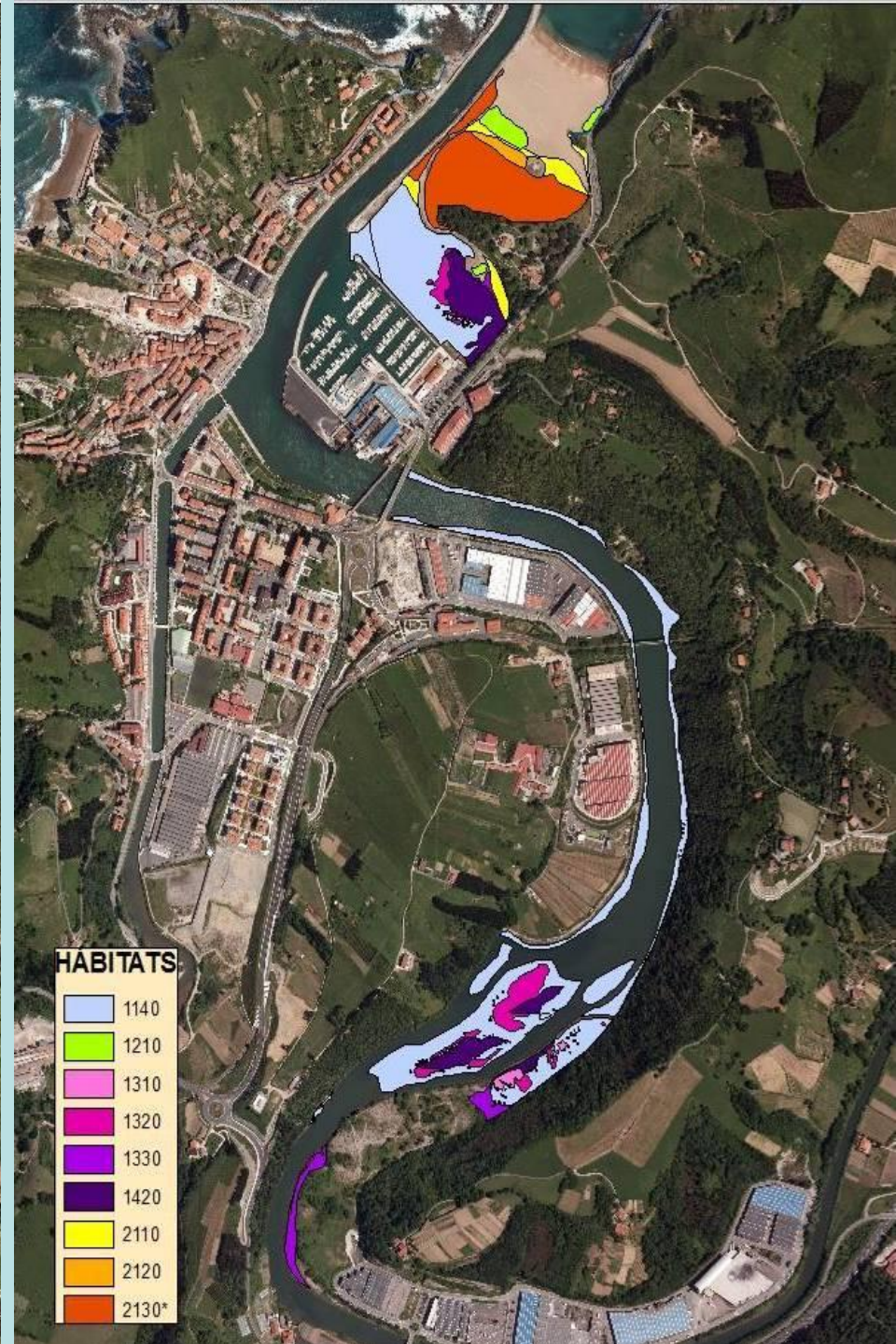
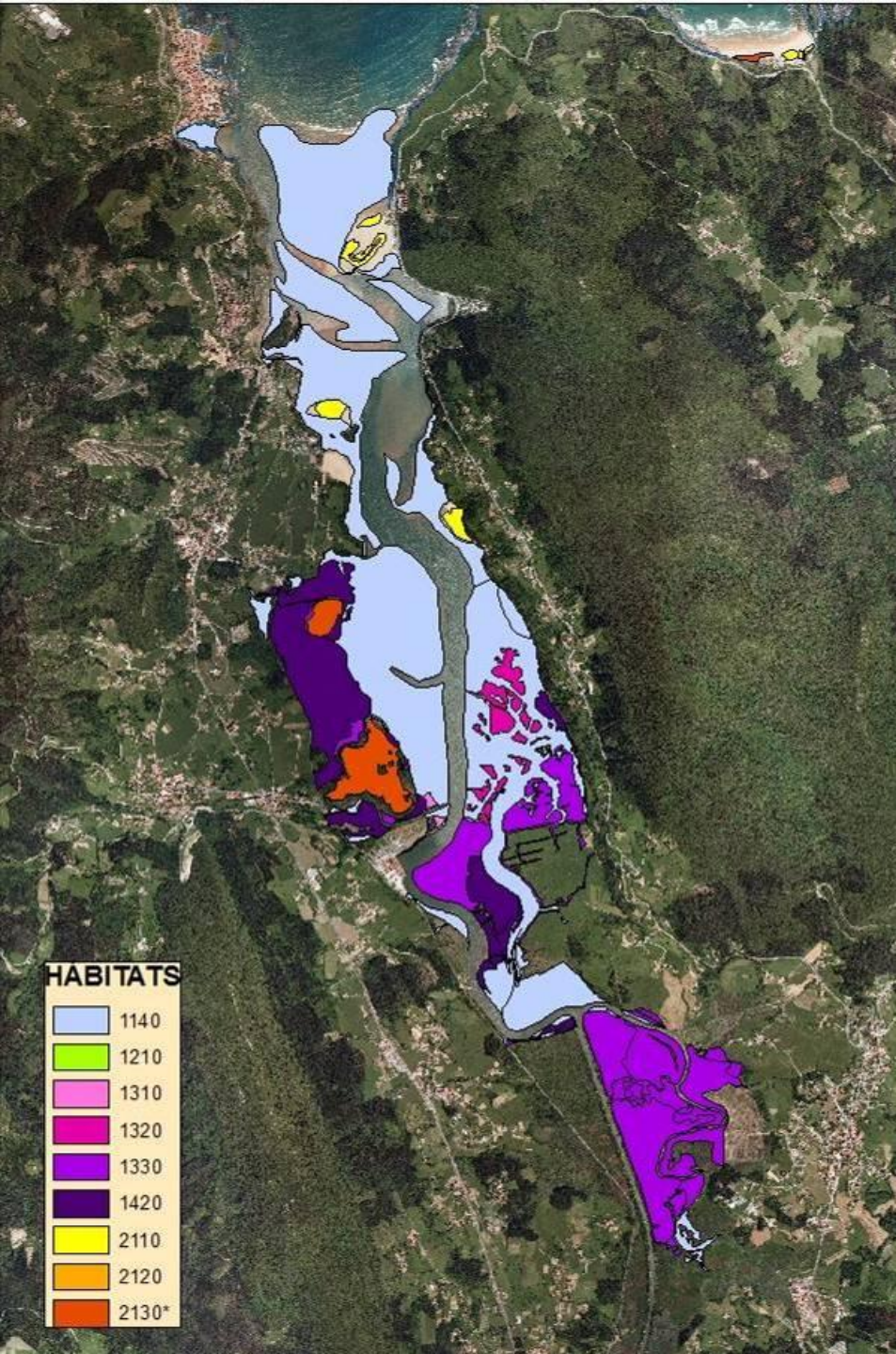
Parameters for establish the conservation status assessment of habitat types

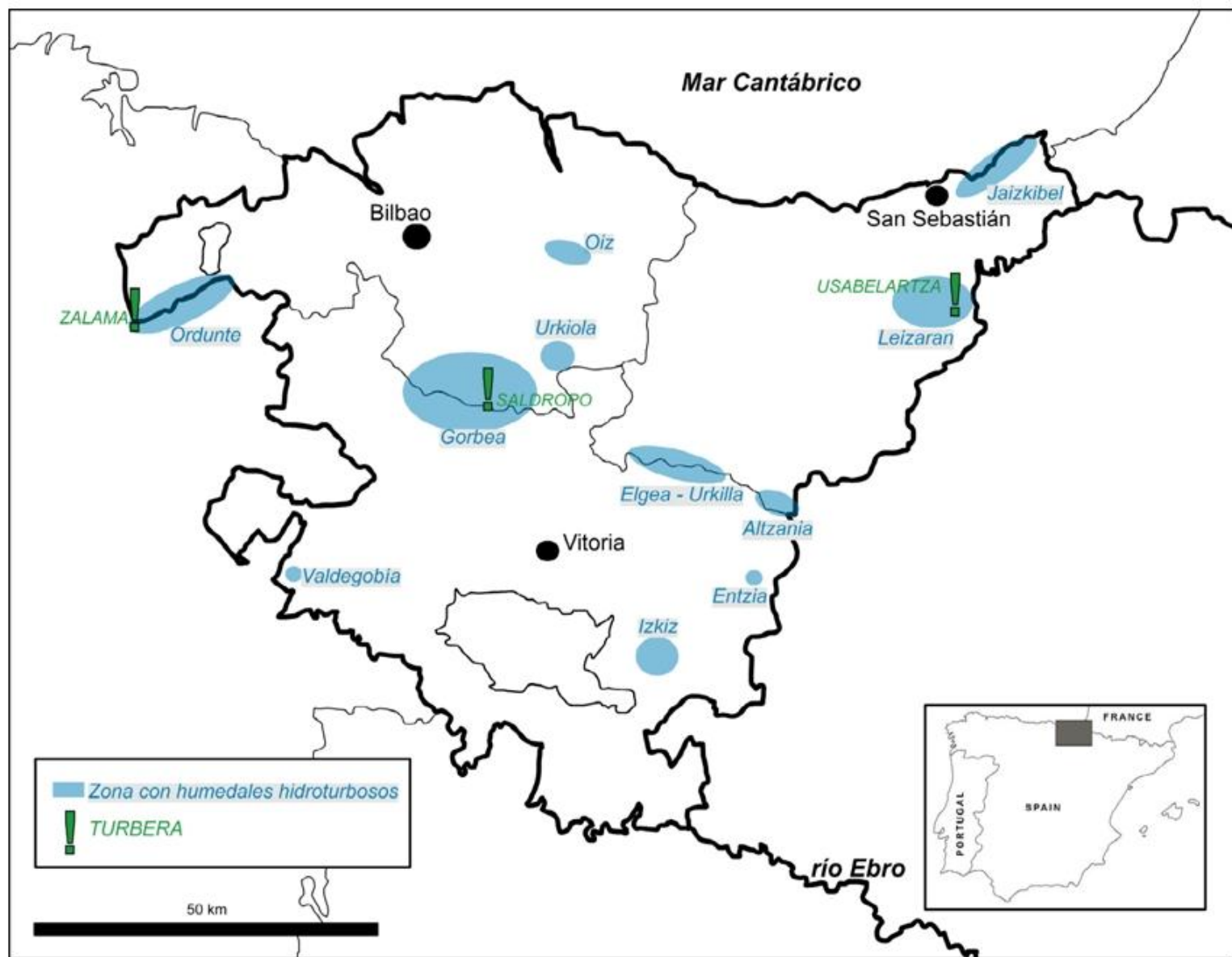
Range	Natural and actual range
Area	Good coverage of habitats map 1:25.000
Structure and functions	Troubles mainly on forests habitats
Future prospects	Need for a monitoring system

	Range ha	Area ha
Small Area		
Coastal (15)	7.878	4.242
Freshwater (12)		5.587
Bogs (7)		243
Rocky (5)		4.058
Big Area		
Heath & Scrubs (7)		45.478
Grasslands (8)		81.523
Forests (16)	338.656	101.106
Total		242.237

MAIN PROBLEM FOR SMALL HABITATS: STEWARDSHIP DISPERSION

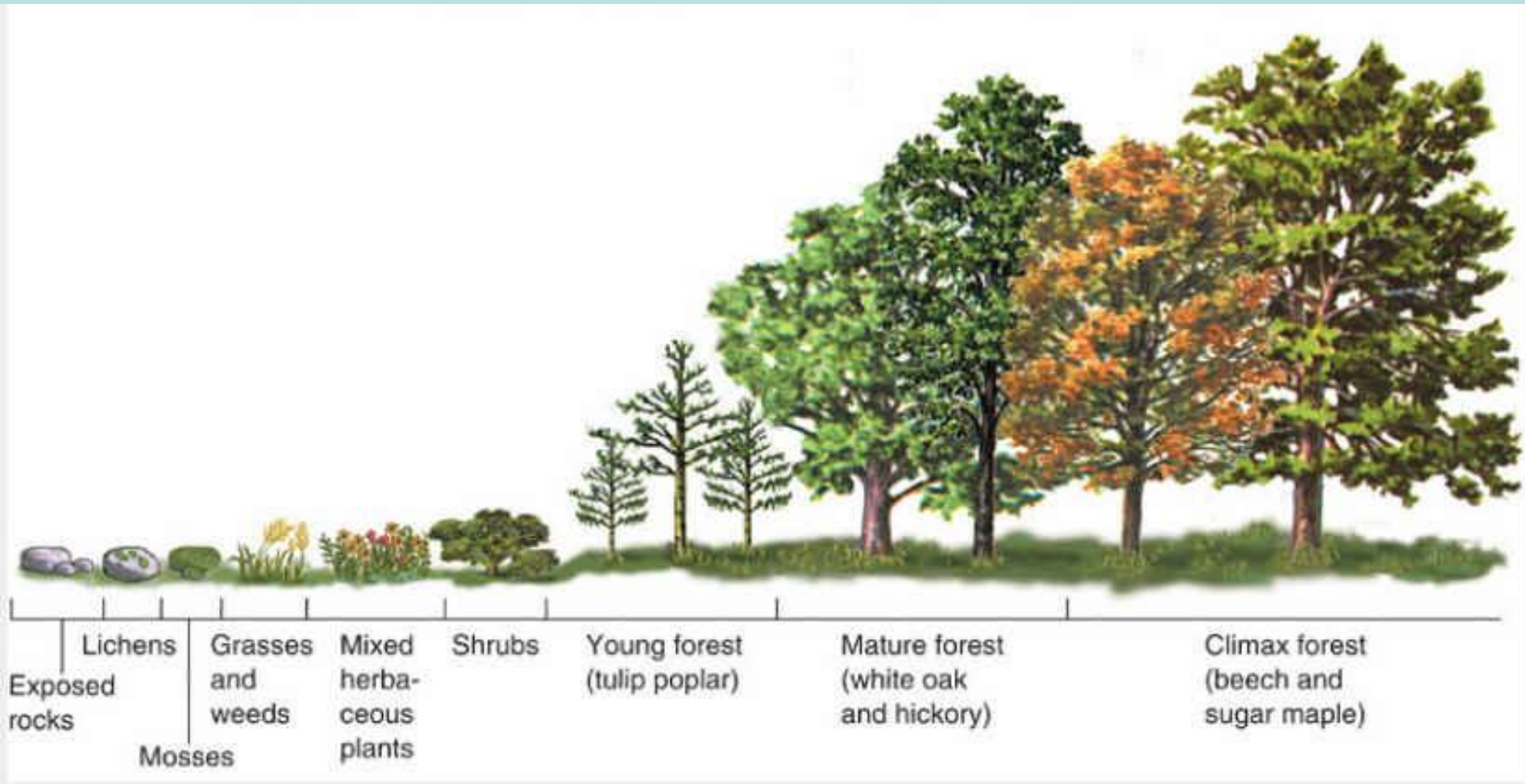
	Management	Main Administration
Coastal	Coastal Direction	Spanish Government
	Strategic planning	Basque Government
	Habitats & species management	Provincial Councils
	Land planning, environment	City councils
Freshwater	Confederación Hidrográfica	Hidrographic
	Management	URA - Basque Government
	Fishing and species protection	Provincial Councils
	Land planning, environment	City councils





BOGS, MIRES & FENS

	Range ha	Area ha
Small Area		
Coastal	7.878	4.242
Freshwater		5.587
Bogs		243
Rocky		4.058
Big Area		
Heath & Scrubs (7)		45.478
Grasslands (8)		81.523
Forests (16)	338.656	101.106
Total		242.237



ECOLOGICAL SUCCESSION

¿9120?

¿5210?

¿6230?



¿9340?

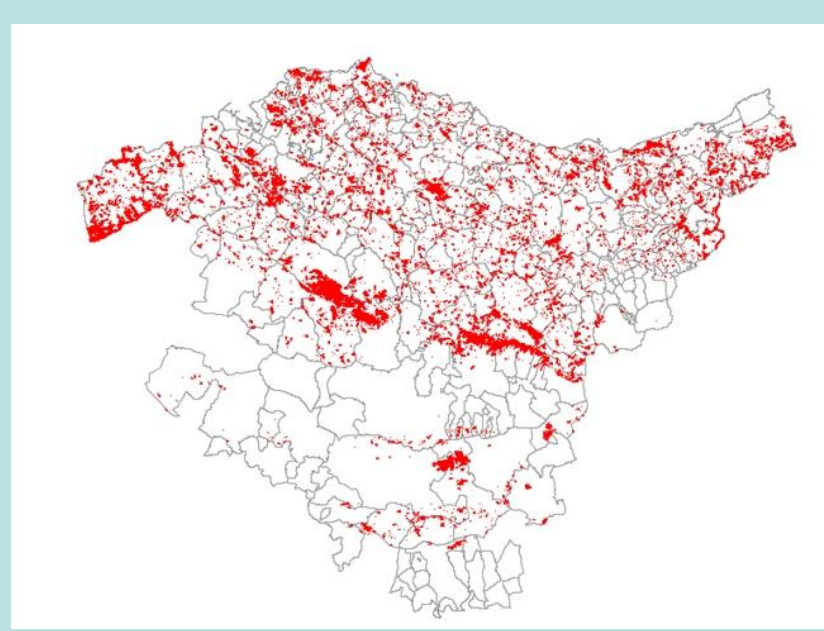
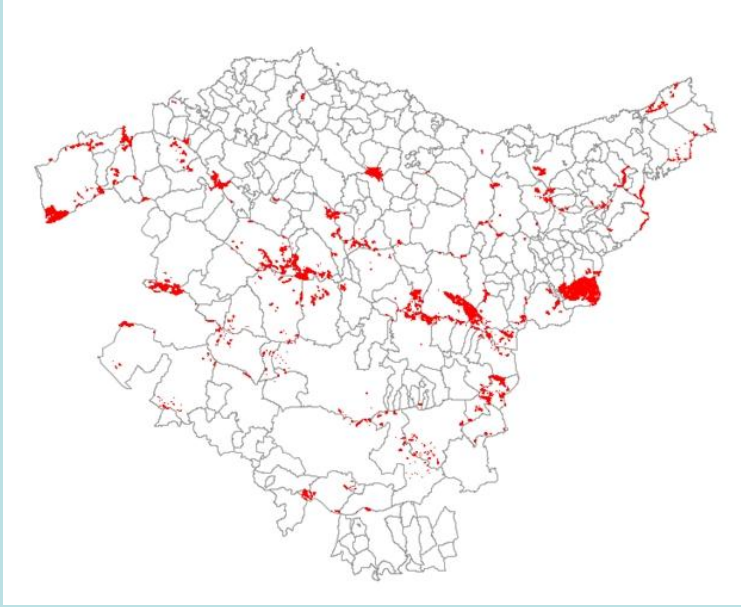
¿5210?

¿6220?

PROPORTION LARGE HABITATS

Habitats	Number	Area
Forests	16	101.106
Scrubs	7	45.478
Grasslands	8	81.523

Grasslands & Scrubs: reliance on livestock



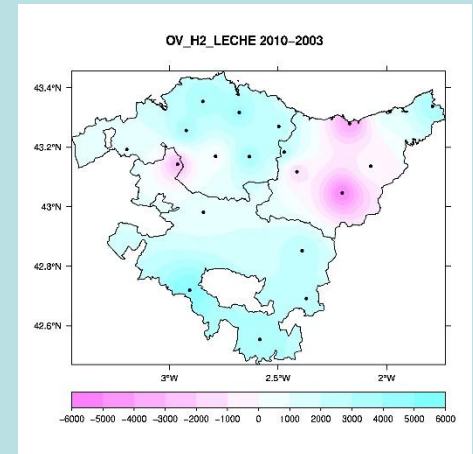
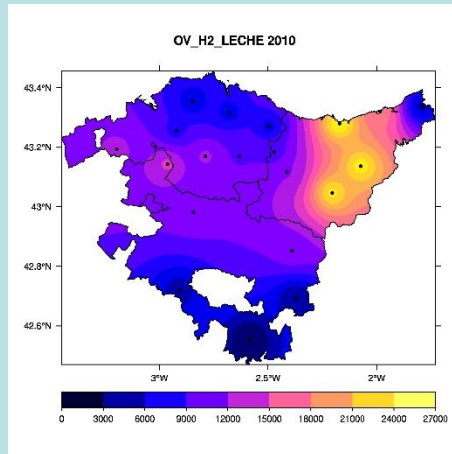
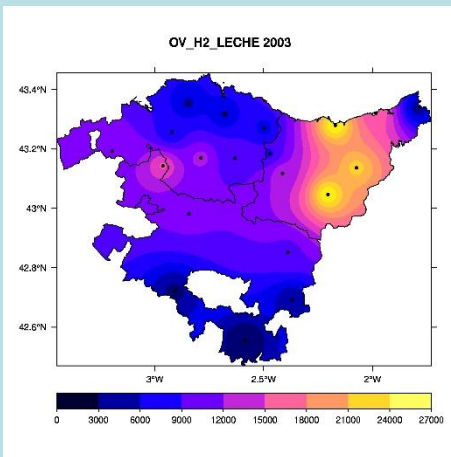
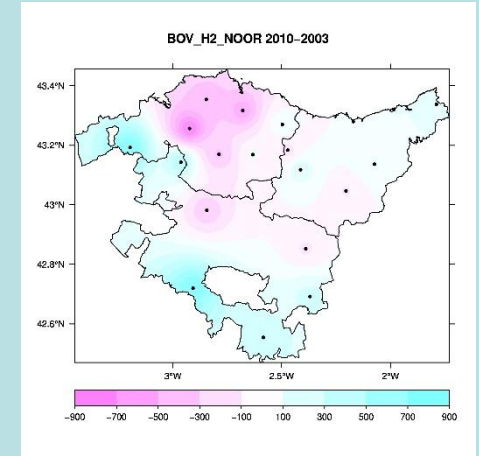
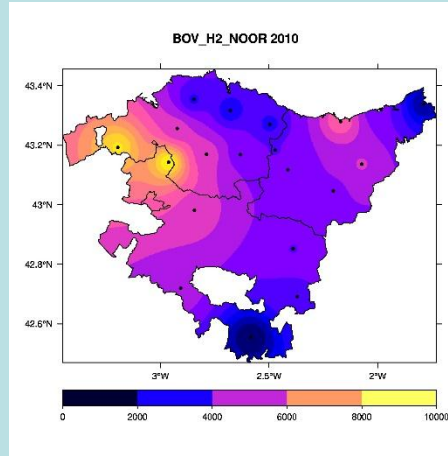
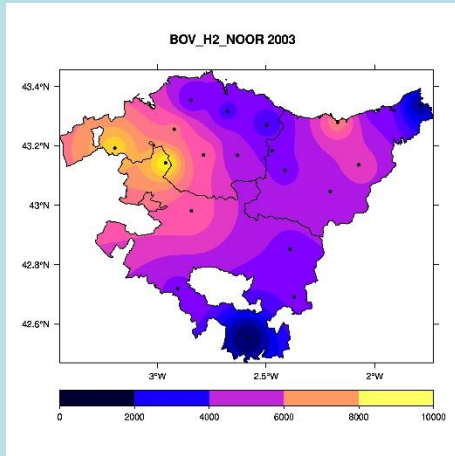
MOUNTAIN GRASSLANDS & HEATHS



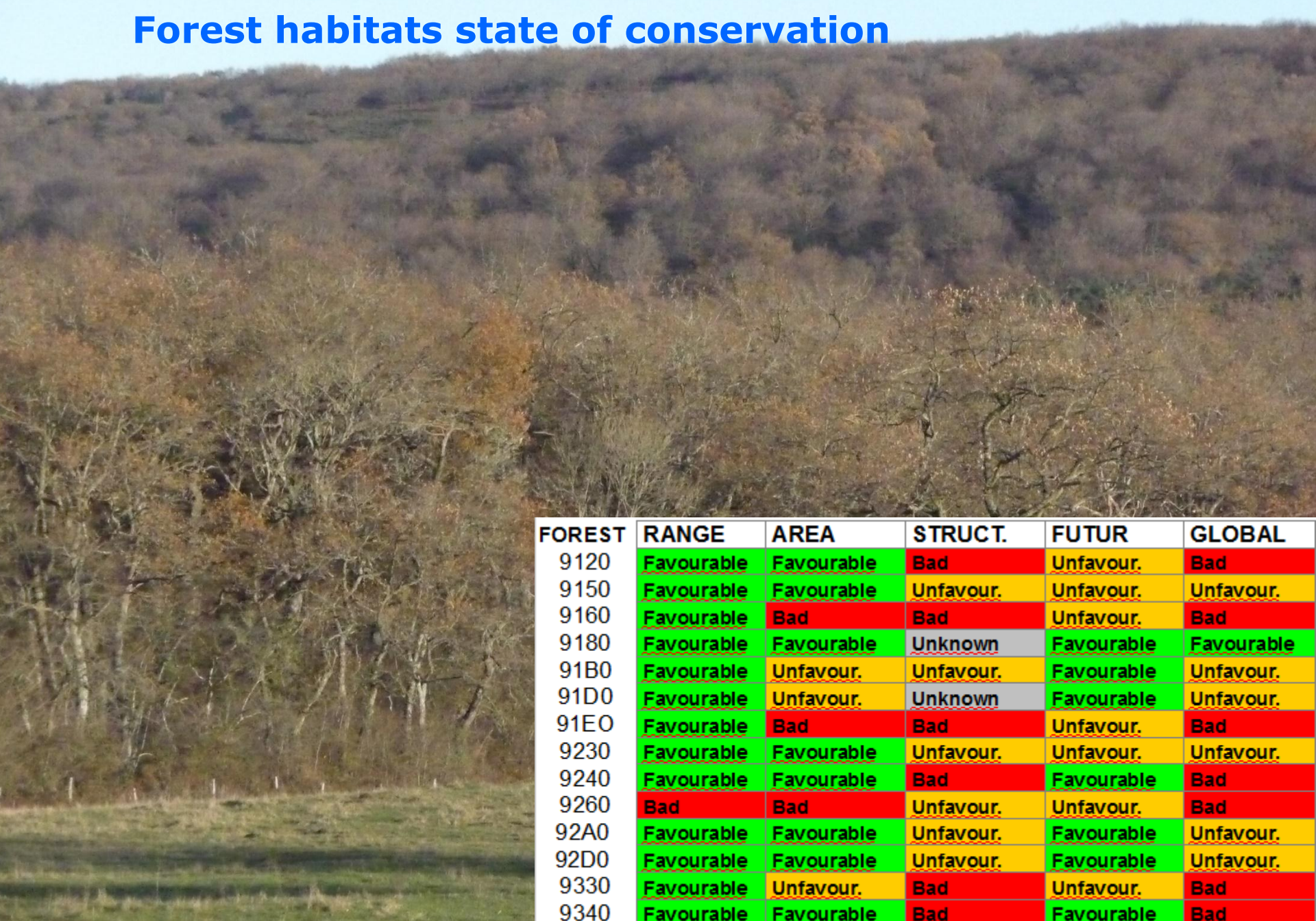


BIG DIFFERENCES

Bovine & Ovine census development 2003 - 2010



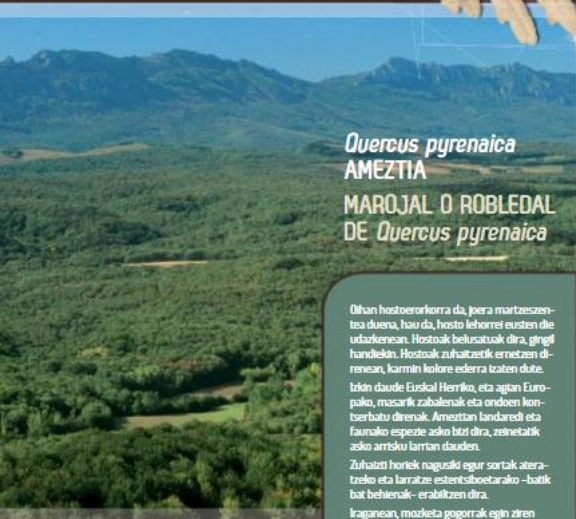
Forest habitats state of conservation



FOREST	RANGE	AREA	STRUCT.	FUTUR	GLOBAL
9120	Favourable	Favourable	Bad	Unfavour.	Bad
9150	Favourable	Favourable	Unfavour.	Unfavour.	Unfavour.
9160	Favourable	Bad	Bad	Unfavour.	Bad
9180	Favourable	Favourable	Unknown	Favourable	Favourable
91B0	Favourable	Unfavour.	Unfavour.	Favourable	Unfavour.
91D0	Favourable	Unfavour.	Unknown	Favourable	Unfavour.
91E0	Favourable	Bad	Bad	Unfavour.	Bad
9230	Favourable	Favourable	Unfavour.	Unfavour.	Unfavour.
9240	Favourable	Favourable	Bad	Favourable	Bad
9260	Bad	Bad	Unfavour.	Unfavour.	Bad
92A0	Favourable	Favourable	Unfavour.	Favourable	Unfavour.
92D0	Favourable	Favourable	Unfavour.	Favourable	Unfavour.
9330	Favourable	Unfavour.	Bad	Unfavour.	Bad
9340	Favourable	Favourable	Bad	Favourable	Bad
9540	Favourable	Bad	Bad	Favourable	Bad
9580	Favourable	Bad	Unfavour.	Unfavour.	Bad







Quercus pyrenaica
AMEZTIA
MAROJAL O ROBLEAL
DE Quercus pyrenaica

Oñan hostoerokorra da, bera martzeszen-tza Rivera, hau da, hosta lehorrei eusten die utzirik. Hostak belustuak dira, gogel handiak. Hostak zuhaitzak erretzen diren, karmin kolore ederra izaten dute. Iñon dauke Euzkai Herria, eta agian Europa, masarik zabalena eta onden kontserbatu direnak. Ametzian landareak eta faunako espezie asko bizi dira, zehaitzak asko artiku barria dauken.

Zuhaitzi horiek nagusiak egar sortak ateratzeko eta larrazte estentsiboetarako –batik bat behienak– erabiltzen dira.

Inganean, mozketak joganak egin ziren baso hauetan; horregatik, leku askotan, baso gaita eta trinkoaren ibura daukate. Gainera, badirudi zenbait tokitan pagadiak agertzen ari direla poliki-poliki.

ZER DA LIFE PROGRAMA BAT?
Europar Batasunaren bitarteko baliakira da ingurumenarekin eta naturaren kontserbazioarekin zehrikuska duten neurri eta proiektuak eskubide finantzazkoak.

LIFE+ PRO-izki
Arabako Foru Aldundiak gidatzen du proiektua, eta helburua da izkilo ameztia eta berriari eragiten dioten espezie eta habitataz epe luze kontserbatzea.

¿QUÉ ES UN PROGRAMA LIFE?
Es el único instrumento de la Unión Europea dedicado exclusivamente a financiar medidas y proyectos relacionados con el medio ambiente y la conservación de la naturaleza.

LIFE+ PRO-izki
Proyecto liderado por la Diputación Foral de Álava que persigue la conservación a largo plazo del robledal de Izki y de los habitats y especies con los que interactúa.

www.izkiflife.com

Es un bosque caducifolio de tendencia marcescente, es decir, mantiene las hojas secas durante el otoño. Estas son aterciopeladas y presentan un foliulado profundo. Cuando las hojas brotan del árbol tienen un atractivo color carmesí.

En Izki, se encuentran las masas más extensas y mejor conservadas del País Vasco, y posiblemente de toda Europa. El marojal da cobijo a multitud de especies de flora y fauna, algunas de ellas muy amenazadas.

Los principales usos que se desarrollan en estas masas son la obtención de leña y el pastoreo extensivo, sobre todo vacuno. Debido a las intensas cortas que sufrieron estos bosques en el pasado, en muchos lugares su aspecto es de bosque joven y denso. Además, en determinados lugares parece que está siendo progresivamente sustituido por el hayedo.



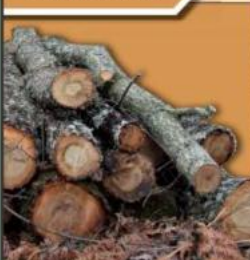
Okil ertaina
(Dendrocopus medius)
Izkiko ametzian bizi den okil mota bat da. Parke naturalako populazioa jakoa da espezie hau Iberiar Penintsulan kontserbatzeko, gutxiar dagoen populazioaren % 25 bati.
Batez ere zuhaitz handien azaleko arrakalen eta adarren artean harrapatzen dituen insektoak jaten ditu.
Urtero, habia berria zultzen dute, horretarako erdi ihartuta dauden zuhaitzak aukeratu ohi dituztelarik.

Pico mediano
(Dendrocopus medius)
Es un tipo de pájaro carpintero que habita en el robledal de Izki. La población del Parque Natural juega un importante papel en la conservación de esta especie en la Península Ibérica, ya que representa en torno al 25% del total de efectivos. Se alimenta de insectos que captura entre las grietas de la corteza de los árboles y ramas, principalmente de grandes árboles.
Todos los años, tallan un nuevo nido, para lo que suelen elegir árboles parcialmente muertos.



EKINTZAK
ACTUACIONES

BASOGINTZA PLANA PLAN FORESTAL



Baso igel jauzkaria
(Rana dalmatina)
Oñiko anfibioa da Izkiko, non orbela duten basoko areak erabiltzen baititu urte osoan eta hezegunak upalgaita garaiten. Iberiar penintsulan Nafarroan, Araban eta merindadeetan (Burgos) banakizten da.
Urtean produktu kutsatzaileak egoteaz gain, ametzak botatzea arazo larria da, populazioak isolatu egiten direlako.

Rana ágil
(Rana dalmatina)
Es un anfibio común en Izki, donde ocupa las áreas boscosas y con humedad durante todo el año y las zonas húmedas durante la época de reproducción. Su distribución ha marcado restringida a Navarra, Álava y las Merindades (Burgos).
Además de los productos contaminantes en el agua, la tala de robledales constituye un grave problema que provoca el aislamiento de sus poblaciones.

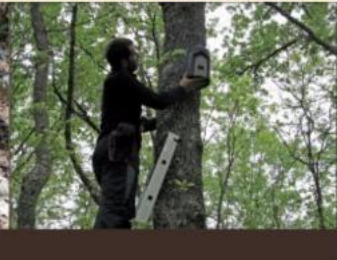


Bechstein saguzarra
(Myotis bechsteini)
Hantz basoko loturiko saguzar mota da. Zuhaitzen zutabeak, lo izkilo bako sortu ar di-tuztenetan, bizi diren hainbat hamarko aleko kolonikak osatzen dituzte emeak.
Gauaz harrapatzen dituen insektoak eta araknidoak jaten ditu; beraz, beren zuloetatik hurbil dauden ur guneekin erlazionatu ohi da. Ur gune horiek onartzaileak ere badira edozeitze aldirian, hain zuzen ere, emeak ur ekarpen handia behar dutenean.

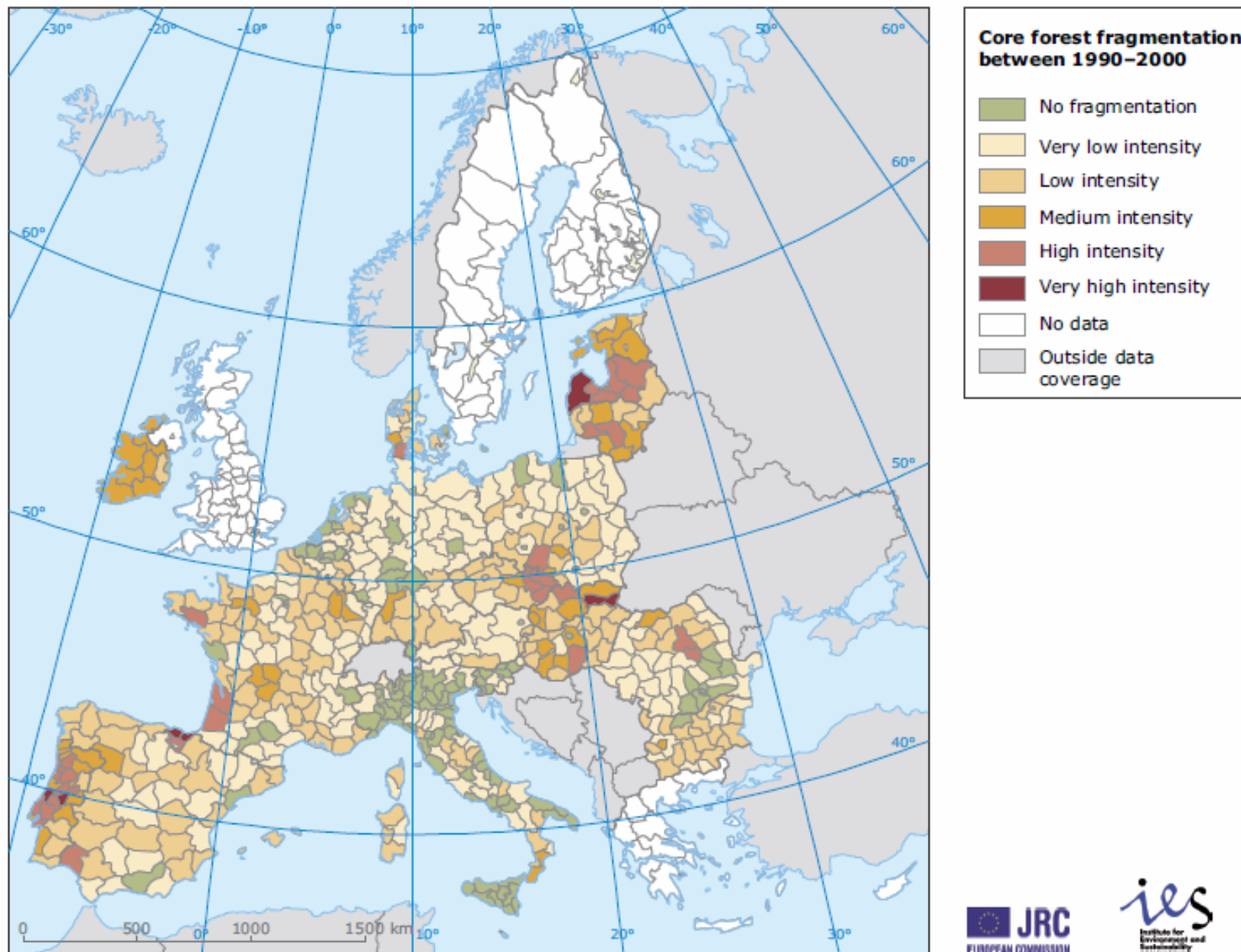
Murciélago de Bechstein
(Myotis bechsteini)
Es un murciélago mediano ligado a bosques de roble. Las hembras forman colonias de varias decenas de ejemplares que habitan en las oquedades de árboles, casi exclusivamente en las creadas por pájaros carpinteros.
Se alimenta de insectos y arácnidos que captura por la noche, por lo que es común relacionarlo con puntos de agua cercanos a sus refugios. Estos puntos de agua son además fundamentales durante la lactancia, cuando las hembras necesitan de un aporte de agua importante.



HABI KUTXAK CAJAS NIDO



Map 3.1 Core forest fragmentation in the EU-27 in 1990–2000



Eskerrikasko!

