



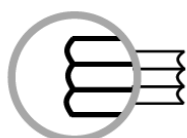
EBALUAZIO DIAGNOSTIKOA  
evaluación diagnóstica

2010

# LABURPEN EXEKUTIBOA

DERRIGORREZKO BIGARREN  
HEZKUNTZAKO 2. MAILA

Irakas-sistema Ebaluatu eta Ikertzeko  
Erakundea (ISEI-IVEI)



ISEI•IVEI

IRAKAS-SISTEMA EBALUATU  
ETA IKERTZEKO ERAKUNDEA  
INSTITUTO VASCO DE EVALUACIÓN  
E INVESTIGACIÓN EDUCATIVA

EUSKO JAURLARITZA



GOBIERNO VASCO

HEZKUNTZA, UNIBERTSITATE  
ETA IKERKETA SAILA

DEPARTAMENTO DE EDUCACION  
UNIVERSIDADES E INVESTIGACION



## AURKIBIDEA

SARRERA .....	5
A. APLIKAZIOAREN EZAUGARRIAK ETA DATUAK 2010 .....	9
EBALUAZIO DIAGNOSTIKOAREN HELBURUA ETA XEDEA .....	11
APLIKAZIO PROZESUA.....	12
EBALUATUTAKO POPULAZIOAREN DESKRIBAPENA .....	12
IKASLEEN GALDETEGIA .....	13
EMAITZEN AURKEZPENA .....	15
B. EMAITZAK, OINARRIZKO KONPETENTZIEN ARABERA .....	17
1. MATEMATIKARAKO KONPETENTZIA .....	21
a) Emaitzak, 2010eko konpetentzia mailen arabera .....	21
b) ED09-ED10 ebaluazioetako emaitzen bilakaera .....	21
c) Emaitzak geruzen eta ISEKen arabera .....	23
2. GAZTELANIAZKO HIZKUNTZA KOMUNIKAZIORAKO KONPETENTZIA .....	26
a) Emaitzak, 2010eko konpetentzia mailen arabera .....	26
b) ED09-ED10 ebaluazioetako emaitzen bilakaera .....	26
c) Emaitzak, geruzen eta ISEKen arabera .....	28
3. EUSKARAZKO HIZKUNTZA KOMUNIKAZIOA .....	31
a) Emaitzak, 2010eko konpetentzia mailen arabera .....	31
b) ED09-ED10 ebaluazioetako emaitzen bilakaera .....	33
4. GIZARTERAKO ETA HERRITARTASUNERAKO KONPETENTZIA.....	35
a) Emaitzak, 2010eko konpetentzia mailen arabera .....	35
b) Emaitzak, geruzen eta ISEKen arabera .....	35
C. EMAITZAK, ZENBAIT ALDAGAIEN ARABERA.....	37
5. EMAITZAK, IKASLEEN SEXUAREN ARABERA.....	41
a) ED09-ED10 ebaluazioetako emaitzen bilakaera .....	42
6. DAGOKION IKASMAILAN EGOTEA .....	44
a) ED09-ED10 ebaluazioetako emaitzen bilakaera .....	45
7. ETXEKO HIZKUNTZA/PROBAKO HIZKUNTZA.....	46
D. INDIZE SOZIO-EKONOMIKOAREN (ISEK) ETA LORTUTAKO EMAITZEN ARTEKO HARREMANA .....	49



**SARRERA**



Hezkuntzaren Lege Organikoak eta 175/2006 Dekretuak (2010eko martxoaren 30eko 97/2010 Dekretuak aldatu zuen), Euskal Autonomia Erkidegorako Oinarrizko Hezkuntzaren curriculuma ezartzen duenak, honako hau xedatzen dute: Derrigorrezko Bigarren Hezkuntzako 2. mailako ikasle guztiek, funts publikoen bidez lagundutako ikastetxeetan eskolatutakoek, oinarrizko konpetentzien ebaluazio diagnostikoa egin behar dute. Arau hori betez, Hezkuntza, Unibertsitate eta Ikerketa Saila 2008-09 ikasturtean hasi zen Ebaluazio diagnostikoa lehen aldiz aplikatzen eta joan den ikasturtean jarraitu zuen, 2010. urteari zegokion bigarren aplikazioarekin. Sailaren hiru zerbitzuek, hau da, Irakas-sistema Ebaluatu eta Ikertzeko Erakundeak (ISEI-IVEI), Hezkuntza Ikuskaritzak eta irakasleei laguntza emateko zerbitzuak (*Berritzegune*) elkarrekin garatutako ebaluazioa da.

Hauek izan dira 2009-2010 ikasturtean ebaluatu diren oinarrizko konpetentziak:

- **Hizkuntza-komunikaziorako konpetentzia euskaraz.**
- **Hizkuntza-komunikaziorako konpetentzia gaztelaniaz.**
- **Matematikarako konpetentzia.**
- **Gizarterako eta herritartasunerako konpetentzia.**

2009. urteko edizioan bezala, txosten honetan, konpetentzia maila bakoitzeko eta ebaluazioan kontuan hartu diren geruzetako bakoitzeko emaitza orokorrez gain, Erkidegoko emaitzak zehazkiago azaltzeko lagungarriak izan daitezkeen beste zenbait aldagai garrantzitsu ere azertu dira (indize sozio-ekonomikoa eta kulturala, sexua, adinari dagokion ikasmailan egotea...). Gainera, lehen aldiz, konparaziozko analisia egin da, eta horrek orain arte egindako ebaluazioaren bi edizioetan ebaluatutako hiru konpetentzietako bilakaeraren berri izateko aukera eman digu.

Joan den ikasturtean zehar, emaitzak jaso ostean, ikastetxe guztiek azterketaren barne-prozesuari ekin zioten eta hobekuntza-plana zehaztu zuten; horretarako, Saileko zerbitzuen laguntza izan zuten. Hori izan zen ebaluazio-diagnostiko prozesu osoaren azken helburua eta 2010eko ebaluazioaren emaitza berrietatik abiatuta ahalegina egiten jarraitzea beharrezkoa da. Informazio berri horren azterketatik eta testuingurutik abiatuta, ikastetxeek egiaztatu egin beharko dute emaitza berriek joan den ikasturtean onartutako hobekuntza-planean ezarritako lehentasunak berresten dituzten, aldaketa beharrezkoa den edo laneko proposamen berriak sartu behar diren.

Ebaluazio diagnostikoa Euskadiko hezkuntza-sistemaren proiektu estrategikoa da. Ikastetxe guztiek heziketa-ezaugarriei eta ezaugarri sozio-ekonomikoei dagokienez antzeko ikastetxeen erreferentziak izateko aukera emateaz gain, emaitzetan oinarritzeko aukera ematen digute eta hori da, besteak beste, alderdirik garrantzitsuena. Zalantzarik gabe, emaitza horiek bere testuinguruan interpretatu behar dira; hori dela eta, ikastetxeei eta Euskadiko hezkuntza-sistemari horretan eragin handia duten zenbait aldagairen azterketa zehatza eskaintzeko ahalegina egin da. Hala ere, ez dugu ahaztu behar beharrezkoa dela gure ikasle guztien emaitzak etengabe hotzeko ahalegin bateratua egiten jarraitzea.

Hezkuntza, Unibertsitate eta Ikerketa sailburua

Isabel Celaá Diéguez





**A. APLIKAZIOAREN EZAUGARRIAK ETA  
DATUAK 2010**



Ebaluazio diagnostikoaren helburua ikasleek Hezkuntzaren 2006ko maiatzaren 3ko 2/2006 Lege Organikoan (LOE) eta Euskal Autonomia Erkidegorako Oinarrizko Hezkuntzaren curriculuma ezartzen duen 2006ko urriaren 16ko 175/2006 Dekretuan -2010eko martxoaren 30eko 97/2010 Dekretuak aldatuta- zehaztutako oinarrizko kompetentziak zer mailatan erdietsi dituzten neurtzea da.

Ez dago kontzeptuaren onarpen unibertsalik; hala ere, kompetentzia garrantzitsutzat, beharrezkotzat edo oinarrizkotzat hartu ohi dira edonorentzat eta gizartearentzat beharrezkoak eta onak direnak; beharrezko kompetentzia horiek "*gizarteko kide aktibo gisa bizitza egokia eduki ahal izateko banako guztien beharrezko ezagutzen, trebezien eta jarreraren multzo*" gisa ulertzeko adostasun komuna dago.

Ikuspegi honetatik, alor edo jarduera batean trebea izateak alor horrekin lotutako egoera eta arazo jakin batzuei aurre egin ahal izateko ezagutza garrantzitsuak aktibatze eta erabiltzeko gai izatea esan nahi du. Hau da, ezagutzez gain, hauek egiteko kompetentzia duela esan nahi du: eskuratutako ikaskuntzak modu fidagarrian aukeratzeko eta aplikatzeko, egoera zehaztuz erabiltzeko eta bere esperientzia pertsonaletik eta heziketa-esperientzietatik hurbil dauden egoeretan eta testuinguruan arazoak ebazteko.

Ebaluazio diagnostikoaren aurtengo edizioan (ED-2010), 2009ko edizioan ebaluatutako hiru oinarrizko kompetentziez gain, lehen aldiz, *Gizarterako eta herritartasunerako kompetentzia* sartu da; horrek 2008-2009 ikasturtean egindako *Zientziaren, teknologiaren eta osasunaren inguruko kulturako kompetentziaren* ebaluazioa ordezkatu du.

## EBALUAZIO DIAGNOSTIKOAREN HELBURUA ETA XEDEA

Ebaluazio diagnostikoaren azken helburua ikastetxeak eta ikasleak hobetzeko esku hartzea da. Xede hori hainbat helburu orokor eta zehaztuz biltzen da:

### *Helburu orokorrak:*

- Ikastetxeak bizitarako zenbat prestatzen duen baloratzea eta ikasleak gizarte modernoko biztanle gisa duten betebeharra beren gain hartzeko zenbateraino prestatua dauden baloratzea.
- Ikastetxeei hezkuntza-jarduera hobetzen laguntzea.
- Administrazioari hezkuntza-politika bideratzeko informazio baliagarria ematea.
- Euskadiko gizarteari hezkuntza-sistemaren egoerari eta garapenari buruzko kontuak ematea.

### *Helburu zehatzak:*

- Oinarrizko kompetentzien ebaluazioaren bidez, Lehen Hezkuntzako 4. mailako eta Derrigorrezko Bigarren Hezkuntzako (DBH) 2. mailako ikasleen hezkuntza-helburuen lorpen maila ezagutu eta baloratzea.
- Hezkuntza-prozesuekin lotutako faktoreak eta aldagaiak, eta oinarrizko kompetentzien lorpenean eta garapenean eragiten duten testuinguruko faktoreak aztertzea.
- Ikastetxeei ikasleen arreta hobetzera eta egokiak diren oinarrizko kompetentziak lortzea bermatzera, eta hala baldin badagokio, aurreko ikasturteetan egindako jarduerak baloratu eta birbideratzera zuzendutako beharrezko neurriak eta programak antolatzeke balio duten informazio garrantzitsua eskaintzea.
- Ikastetxeetan gogoeta-prozesuak sustatzea, betiere, beren antolaketaren, funtzionamenduaren eta emaitzen hobekuntzan erantzukizunak baloratu eta beren gain har ditzaten.

- Euskadiko hezkuntza-administrazioari beharrezko informazioa, objektiboa eta garrantzitsua eskaintzea hezkuntza-sistemaren kalitatea hobetzera zuzendutako erabakiak hartu ahal izateko.
- Familiei seme-alabaren kompetentzien lorpen mailaren inguruko informazio garrantzitsua ematea, motibatze eta hobekuntza errazteko helburuarekin.
- Hezkuntza-komunitateko kide guztien eta Euskadiko ikasleen errendimendua hobetzeko Hezkuntza, Unibertsitate eta Ikerketa Sailaren babesteko zerbitzuen ahaleginen lankidetzeta eta integrazioa bultzatzea.

## APLIKAZIO PROZESUA

Probetako itemak kompetentzia bakoitzeko aditu talde batek prestatu zituen eta ISEI-IVEI arduratu zen koordinazio-lanez. Itemak ikasleen lagin aski adierazgarri batekin esperimentalki probatu ziren 2009ko apirilaren 27 eta maiatzaren 17 artean.

Behin betiko proba Derrigorrezko Bigarren Hezkuntzan 2010eko martxoaren 8 eta 18 artean egin zen. Proben eta galdera sorten aplikazio-lanak ikastetxetik kanpoko langileek egin zituzten eta haien kalitate-kontrolaren ardura Hezkuntzako Ikuskaritzarena eta ISEI-IVEIrena izan zen.

Ikastetxeetan probak bi egunez jarraian egin ziren eta egun bakoitzeko saioen iraupena guztira hiru ordu eta erdi ingurukoa izan. Ikasleek, egun bakoitzean, bi errendimendu-probari erantzun zieten, eta kompetentzia baten eta hurrengoaren proben artean 20-30 minutuko atsedenaldia egin zuten. Euskarazko eta *Gaztelaniazko hizkuntza-komunikaziorako kompetentzietako* bi probak egun ezberdinetan egin ziren. Horrez gain, egun horietako batean, ikasleek beren buruari, familiari eta eskolari buruzko galdera sorta osatu behar izan zuten.

Ebaluatutako oinarrizko kompetentziak		Proben iraupena
Hizkuntza-kompetentzia	Euskara	75 minutu
	Gaztelania	75 min.
Matematikarako kompetentzia		55 min.
Gizarterako eta herritartasunerako kompetentzia		55 min.

## EBALUATUTAKO POPULAZIOAREN DESKRIBAPENA

2010eko aplikazioan, diru publikoarekin finantzaturako ikastetxeetan (publiko zein itundutakoa) eskolatutako DBHko 2. mailako ikasle guztiek parte hartu zuten. Banaketa hau izan zen:

	2010	2009
<b>Ikastetxe kop.</b>	333	335
<b>Talde kop.</b>	858	839
<b>Ikasle kop.</b>	18.021	17.550

Ahalegin handia egin da probak ikasmila horretan eskolatutako ikasle guztiek egin zitzaten bermatzeko, beren egoera edo ezaugarri pertsonala edozein izanda ere; hala ere, eta ebaluazio diagnostikoaren Aginduak xedatzen duen bezala, zenbait ikasleren puntuazioa ez da kontuan izan ikastetxeetako eta ikastaldeetako batez besteko puntuazioa kalkulatzeko<sup>1</sup>. DBHko 2. mailan oinarrituko lau konpetentzietako proba guztiak egin eta puntuazioa batez bestekorako kontuan izan zaien ikasleak 15.386 izan dira (joan den ikasturtean baino ia 600 ikasle gehiago; 14.806 ikasle izan baitziren). Probatako bat behintzat egin duen ikasle kopurua 16.936koa izan da.

Ebaluazio honetan, aurrekoetan bezala, sei geruza hartu dira kontuan; maila horiek Euskal Autonomia Erkidegoan dauden bi hezkuntza-sareak —publikoa eta itundutakoa— eta hiru hizkuntza-ereduak —A, B eta D— elkartetik sortzen dira.

## IKASLEEN GALDETEGIA

Errendimendu-probez gain, ikasleek familiari buruzko galdera sorta bat ere bete zuten: ondasunak, kultura-ondasunak, gurasoen ikasketa maila, familiaren egoera eta abar; beste galdera batzuek familiaren jatorria eta hizkuntzari buruzko informazioa biltzen zuten. Horrekin batera, ikastetxez kanpoko alderdiak, ikastetxeari buruzko alderdiak, ikasleak ikasketekiko duen jarrera edo arlo jakin batzuekiko nahiak ere aztertu ziren.

Galdera sortetan bildutako informazioan oinarrituta, eta ikasleen emaitzekiko korrelazioak egiteko, honako aldagai hauek aukeratu dira: ikaslearen sexua, ikaslearen adinari dagokion ikasmilan eskolatuta egotea eta etxeko hizkuntzaren eragina hizkuntza-komunikaziotik kanpoko konpetentzietako emaitzetan.

Indize sozio-ekonomikoa eta kulturala (ISEK) ikasleen galdera sortetan jasotako erantzunetatik finkatzen da eta hainbat alderdi jasotzen ditu, besteak beste, gurasoen maila profesionala, familiakoen ikasketa mailarik altuena eta ikerketek oso adierazgarritzat hartzen dituzten ondasun material eta kultural jakin batzuk edukitzea (liburuak, egunkariak, aldizkari espezializatuak, etxean ordenagailua eta Internet izatea...)

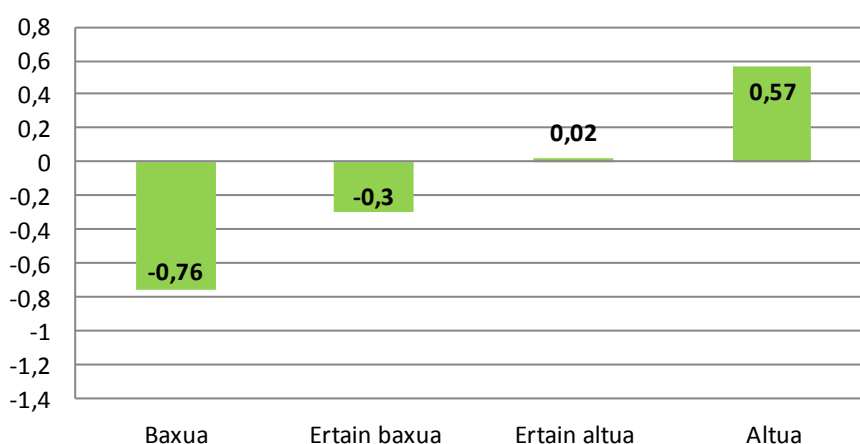
Banakako datuetatik abiatuta, ikastetxeko ikasleen batez bestekoa kalkulaten da. Balio horren batez bestekoa 0an zentratu da —Autonomia Erkidegoko batez bestekoa— eta 1eko desbideratze tipikoa du. Kontuan izan behar da ez direla maila absolutuak, etapa bakoitzean ebaluatutako lagineko ikasleekin egindako alderaketa baizik. Analisi konparatiboa egin ahal izateko, ISEK indizerako lau maila finkatu dira eta mailletako bakoitzean ikasleen % 25 kokatzen da. Hauek dira ISEK indizearen lau balioak:

<sup>1</sup> Puntuazioan ez sartzeko arrazoi bakarrak hauek ziren: probak egitea galarazten zien hezkuntza-behar bereziren bat izatea, duela urtebete baino gutxiago iritsitako etorkina izatea, eta gainera, probako hizkuntza ez ezagutzea, eskolatzeko-programa osagarri bat egiten aritzea edo euskaratik salbuetsia izatea.

**DBHko 2. mailako ikasleen ISEK indizearen balio-tarteak**

ISEK maila	Gutxieneko balioa	Gehieneko balioa	Batez besteko balioa
Baxua	-1,97	-0,47	<b>-0,76</b>
Ertain baxua	-0,46	-0,17	<b>-0,30</b>
Ertaina altua	-0,16	0,22	<b>0,02</b>
Altua	0,23	1,83	<b>0,57</b>

**1. grafikoa: ED10. DBHko 2. maila Indize sozio-ekonomiko eta kulturalaren balioak (ISEK)**



Taula honetan, ebaluazioan kontuan hartu diren sei geruzetako bakoitzean ikastetxeko ISEK indizearen batez besteko balioa azaltzen da<sup>2</sup>.

Geruza	ISEK indizearen batez besteko balioa		Geruza bakoitzak 2010 aplikazioan duen ehunekoa	Geruza bakoitzak bere hezkuntza-sarearen baitan duen ehunekoa	
<b>A Publikoa</b>	-1,16	Baxua	% 4,3	% 9,6	Sare publikoa
<b>B Publikoa</b>	-0,47	Baxua	% 5,6	% 12,3	
<b>D Publikoa</b>	-0,07	Ertaina Altua	% 35,3	% 78,1	
<b>A Itunpekoa</b>	0,18	Ertaina Altua	% 10,3	% 18,9	Itunpeko sarea
<b>B Itunpekoa</b>	0,12	Ertaina Altua	% 23,5	% 42,8	
<b>D Itunpekoa</b>	0,21	Ertaina Altua	% 21,0	% 38,3	

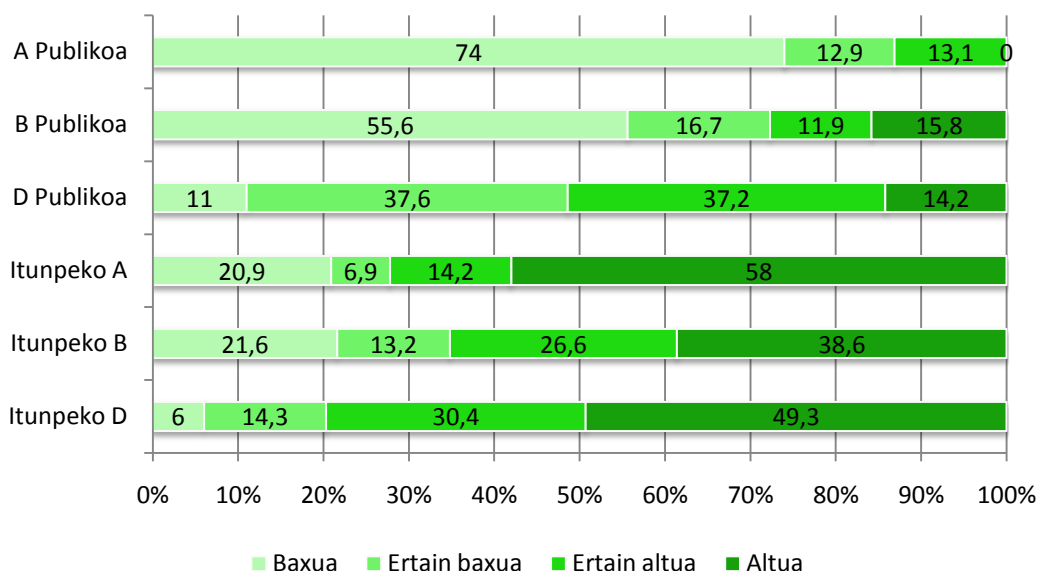
A eredu publikoaren geruza ISEK indizearen maila baxuan dago eta ISEK indizearen -1,16ko batez besteko balioa du. B eredu publikoak batez besteko -0,47ko balioa du eta maila baxuaren eta maila ertain baxuaren mugan dago. D itundutako ereduaren geruzak du

<sup>2</sup> Geruza bat ISEK maila jakin batean egoteak ez du esan nahi geruza horretako ikastetxe guztiek derrigorrez ISEK maila hori izan behar dutenik. Gainera, datuak behar bezala baloratzeko oso garrantzitsua da geruza bakoitzak 2010eko aplikazioan eta bere hezkuntza-sarearen barnean nolako pisua duen (ikastetxeen ehunekoa) kontuan izatea.

ISEKen baliorik handiena (0,21). Gainerako geruzak, ISEKen batez besteko balioaren arabera, maila ertain baxuan eta ertain altuan daude.

2. grafikoan, geruza bakoitzerako ISEK maila bakoitzean dauden ikasleen ehunekoa ageri da.

**2. grafikoa: ED10-DBHko 2. maila. Geruza bakoitzeko ikasleen ehunekoa ISEK mailaren arabera.**



Aurreko grafikoko datuek, ebaluazioko geruza bakoitzean, ISEK mailen araberrako egoeren aniztasuna eta ikasleen ehunekoen askotariko banaketa daudela erakusten dute.

## EMAITZEN AURKEZPENA

Ebaluazio honetan, emaitzak bi ataletan aurkezten dira: lehen atalean, ebaluatutako oinarritzko konpetentzia bakoitzaren emaitzak ageri dira; bigarren atalean, emaitzetan eragin handia duten hiru aldagairen azterketa ageri da.

Ebaluatutako lau oinarritzko konpetentzia bakoitzeko azterketa hauek eskaintzen dira:

### a) Konpetentzia bakoitzeko batez besteko puntuazioa.

2010eko ebaluazio diagnostikoko batez besteko puntuazioa desberdina izan da ebaluatutako konpetentzia bakoitzeko. Gogoan izan behar da aurreko ebaluazioan 250 puntuko batez besteko estatistika komuna ezarri zela ebaluatutako konpetentzia guztietarako, 50eko desbiderapen tipikoarekin<sup>3</sup> eta ondorengo aplikazioetan alderaketak

<sup>3</sup> Ikasleen errendimendua zehazteko *Itemarekiko erantzunaren teoria (IET)* erabili da. Ikasle bakoitzaren errendimendua ordenatzeko eskala bat sortu da, 250eko batez bestekoa eta 50eko desbiderapen tipikoa dituen. Eskala horretan, erreferentzia-puntu batzuk finkatzen dira (*konpetentzia mailak* izenekoak eta dokumentu honen lehen zatian deskribatu dira). Eskalari zentzua emateko eta oinarritzko konpetentziekin erlazionatzeko, ebakidura-puntu edo konpetentzia maila bakoitzari puntuazio hori edo handiagoa lortu duen ikasleak eskuratuta dituen eduki, trebetasun eta eragiketa

ezartzeko abiapuntua izan zela. 250 puntuko batez besteko puntuazioa mantendu egin da Gizarterako eta herritartasunerako kompetentziaren kasuan; izan ere, lehen aldiz egin da horri buruzko ebaluazioa. Hala eta guztiz ere, gainerako kompetentzietan, bakoitzean lortutako batez besteko puntuazioari esker, 2009ko ebaluazioko abiapuntuko puntuazioarekin alderaketak egin ahal izango dira.

#### **b) Ikasleen ehunekoan banaketa, kompetentzia mailen arabera**

Emaitzak hiru kompetentzia mailatan daude banatuta: **hasierako maila, erdiko maila eta maila aurreratua**. Maila bakoitza ikasleei maila horretan aurkezten zaizkien egoerei irtenbidea emateko behar dituzten ezagupenek, trebetasunek eta ahalmenek definitzen dute. Ikasle bat maila jakin batean dagoenean, maila horretako trebetasunetan eta beheragoko mailetakoetan gai dela esan daiteke. Maila horietako bakoitzak ikasleak zer egiten dakien deskribatzen du, eta probetako puntuazio-tarteei lotuta dago. Puntuazio-tarteak ezberdinak dira ebaluatutako oinarritzko kompetentzietan.

Kompetentzia bakoitzeko errendimendu mailak finkatzeko, nazioarteko beste ebaluazio batzuetan xede berarekin erabiltzen den prozedura estandarizatua erabili da, *ebakidura-puntuoen identifikazioa* izenekoa. Prozesuan dagokion irakasmilako hainbat irakaslek hartu dute parte, baita Ikuskaritzako eta laguntza-zerbitzuetako (*Berritzegune*) teknikariek ere.

#### **c) 2009 eta 2010eko emaitzen alderaketa hiru kompetentzietan.**

2009 eta 2010eko ebaluazioetan komunak diren hiru kompetentzien emaitzen bilakaera eskaintzen da, bai puntuazio orokorreari dagokienez, bai ikasleen ehunekoei dagokienez, kompetentziako hiru mailetan.

**Kompetentzietako batez besteko puntuazioak eta ebaluatutako kompetentzietako maila bakoitzeko ikasleen ehunekoak ez dira elkarrekin konparagarriak.**



**B. EMAITZAK, OINARRIZKO  
KONPETENTZIEN ARABERA**



## 2010eko ebaluazio diagnostikoaren (ED10) laburpen orokorrak, ED09rekin alderatuta

Hauek dira ebaluatutako konpetentzietan lortutako emaitza orokorreari buruzko ondorio argienak:

### Ebaluazio honetan:

- *Euskarazko hizkuntza-komunikaziorako konpetentzian* lortutako batez besteko puntuazio orokorrean igoera adierazgarria izan da.
- Era berean, *Gaztelaniazko hizkuntza-komunikazioan* batez besteko puntuazio orokorrak nabarmen egin du gora.
- *Matematikarako konpetentzian* lortutako batez besteko puntuazioan ez da aldaketa adierazgarririk izan.
- Errendimendu mailei dagokienez, hainbat egoera sortu dira:
  - *Matematikarako konpetentzian* gora egin du hasierako mailako eta erdiko mailako ikasleen ehunekoak; bien bitartean, maila altuko ikasleen ehunekoak behera egin du.
  - *Euskarazko hizkuntza-komunikaziorako konpetentzian*, gora egin du maila aurreratuan kokatutako ikasleen ehunekoak; aldiz, hasierako mailakoak eta maila ertainekoak behera egin du.
  - *Gaztelaniazko hizkuntza-komunikaziorako konpetentzian*, hasierako mailako eta maila aurreratuko ikasleen ehunekoak behera egin du, eta logikoki, maila ertaineko ikasleen ehunekoak gora egin du.
- *Matematikarako konpetentziaren, Gaztelaniazko hizkuntza-komunikaziorako konpetentziaren eta Gizarterako eta herritartasunerako konpetentziaren* emaitzetan Indize sozio-ekonomikoaren eta kulturalaren (ISEK) efektua bertan behera gelditzen denean, bi talde osatzen dira: Bat, emaitzak berdintzera iristen diren itundutako sareko geruza guztiekin; bestea, beren artean eta itundutakoekin alde adierazgarriak izaten jarraitzen duten geruza publikoekin.



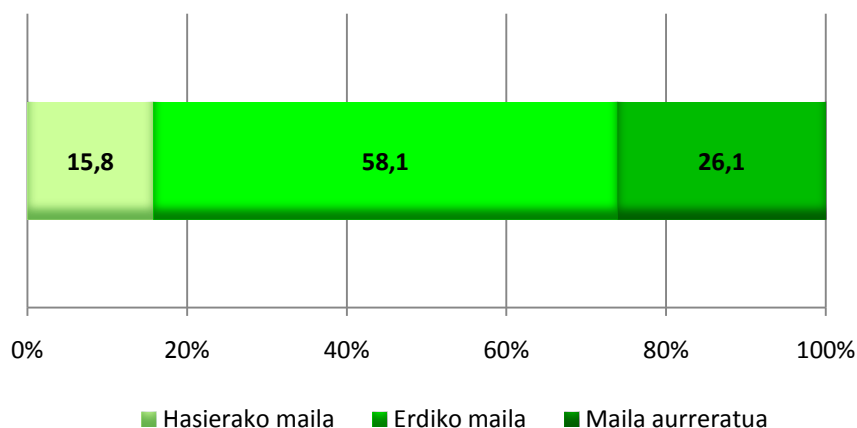
## 1. MATEMATIKARAKO KONPETENTZIA

### a) Emaidzak, 2010eko konpetentzia mailen arabera.

**Ikasleen ia % 85ek hasierako maila gainditu du; horien artean, % 26 maila aurreratuan dago.**

3. grafikoan erakusten den moduan, *Matematikarako konpetentzian* ikasle multzo tinko bat (% 58) konpetentziaren erdiko mailan dago. Ikasleen laurden batek baino zertxobait gehiagok (% 26,1) probako lanik zailenak egitea lortu du, eta maila aurreratuan egotera iritsi da. Era berean, % 15ek ez du lortu hasierako maila gainditzea.

**3. grafikoa: ED10. DBHko 2. maila. Ikasleen ehunekoa Matematikarako konpetentziako errendimendu mailen arabera**



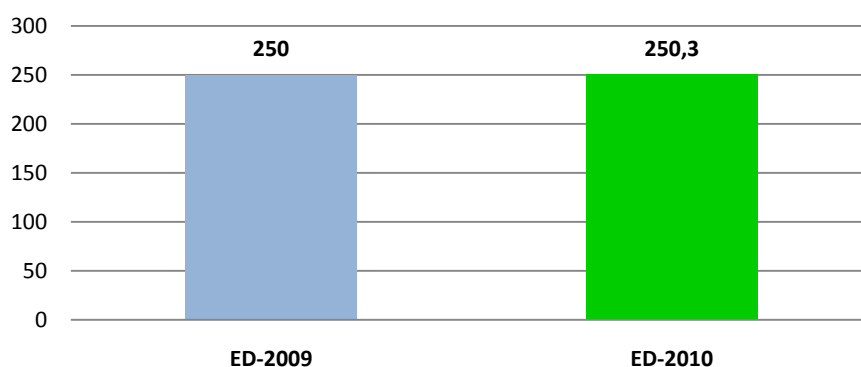
### b) ED09-ED10 ebaluazioetako emaitzen bilakaera.

#### Emaidza orokorren bilakaera

Ebaluazio diagnostikoko 2009ko edizioan 250 puntuko batez bestekoa ezarri zen konpetentzia guztietarako; izan ere, lehen aldiz egin ziren honelako ebaluazioak. Beraz, 250 puntuko batez bestekoa hartu behar da erreferentziazat alderaketak ezartzeko garaian.

Aurretik ikusi dugun moduan, 2010eko edizioan, konpetentzia honetan lortutako batez besteko puntuazioan ez da aldaketa adierazgarririk izan. Ikasleek lortutako batez bestekoa, 250,3 puntu, 2009an lortutakoan oso antzekoa da, eta ikuspegi estatistikotik begiratuta, aldea ez da batere adierazgarria.

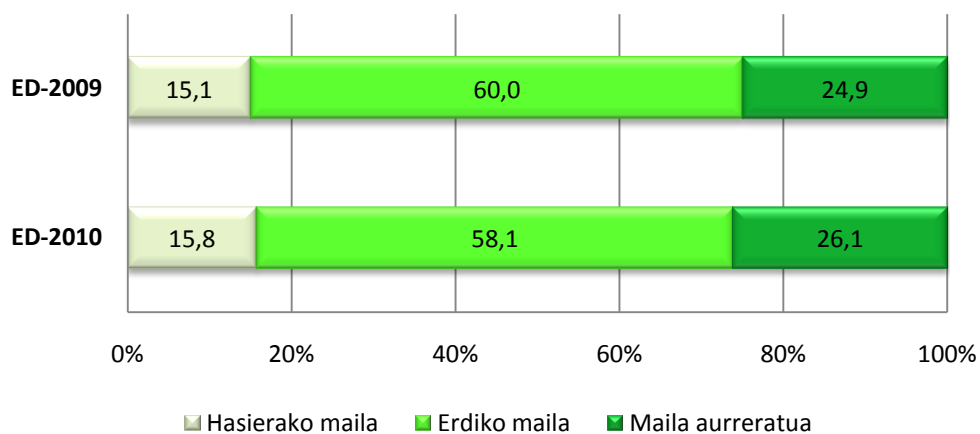
**4. grafikoa: ED09-ED10 bilakaera. DBHko 2. maila  
Matematikarako kompetentziako batez besteko puntuazioa**



#### **Ikasleen banaketaren bilakaera, errendimendu mailen arabera**

5. grafikoan ikus daitekeen moduan, hasierako mailetan eta maila aurreratuetan kokatutako ikasleen ehunekoak zertxobait gora egin du; aldiz, erdiko mailaren ehunekoak ere zerbait behera egin du. Oro har, kompetentzia honetan, proben edizio batean eta bestean, emaitzei dagokienez egonkortasun handia dagoela esan genezake.

**5. grafikoa: ED09-ED10 bilakaera. DBHko 2. maila. Matematikarako  
kompetentziako mailetakoko ikasleen ehunekoak**

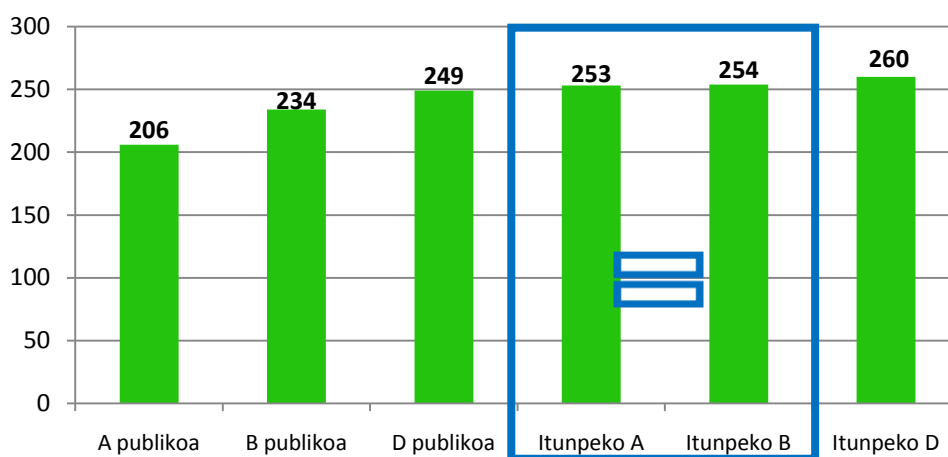


## c) Emaitzak geruzen eta ISEKen arabera

## Emaitzak 2010eko aplikazioko geruzen eta ISEKen arabera

2010eko aplikazioan geruza bakoitzak eskuratutako batez besteko puntuazioa erakusten du hurrengo grafikoak.

6. grafikoa: ED10-DBHko 2. maila. Matematikarako kompetenziako errendimendua geruzen arabera.



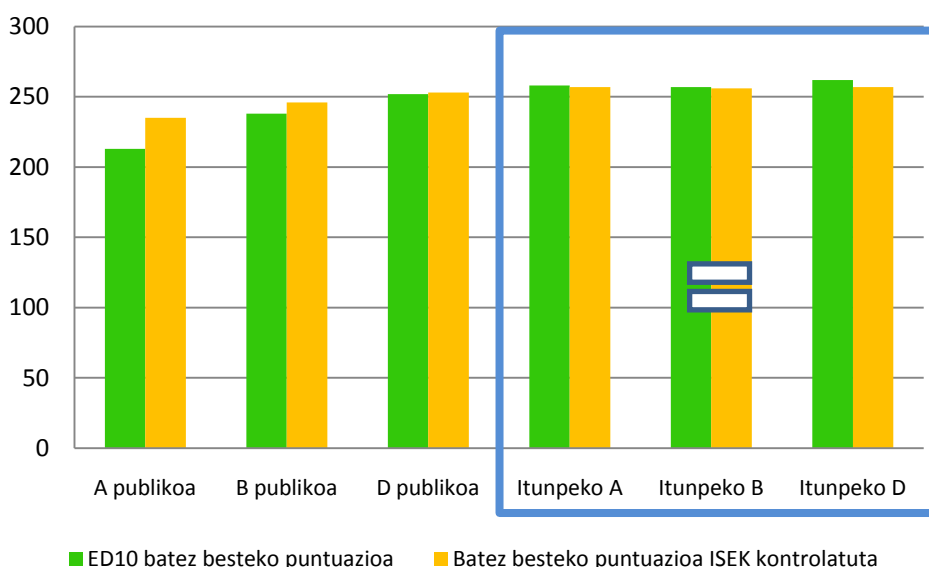
*Geruza guztien artean alde adierazgarriak daude, koadroaren barnean daudenetan izan ezik.*

Geruza guztien artean, puntuazioan alde adierazgarriak daude, itundutako A eta B geruzen artean izan ezik.

7. grafikoan, geruza bakoitzak lortutako batez besteko puntuazioa –berde koloreko zutabea- eta indize sozio-ekonomikoaren eta kulturalaren (ISEK) efektua kontrolatuko balitz, geruza horietako bakoitzak lortuko lukeen –laranja koloreko zutabea- batez besteko puntuazioa ageri da; hau da, ikasle guztiek antzeko ISEK izango balute abiapuntu gisa <sup>4</sup>.

<sup>4</sup> ISEK indizeak emaitzetan izan duen eragina ISEKi buruzko galdetegiko galderei erantzun dien ikasleen gainean kalkulatu da; ondorioz, ikasle horiei ISEK balioa esleitu zaie, hau da, zenbait ikasleren informazio hori falta da eta ikasle horiek ez daude kalkulu honetan sartuta.

**7. grafikoa: ED10. DBHko 2. maila Batez besteko puntuazioa eta Matematikarako kompetentzia ISEK kontrolatu osteko puntuazioa**



*Geruza guztien artean alde adierazgarriak daude, koadroaren barnean daudenetan izan ezik.*

Ikus daitekeenez, ISEK indizearen eragina kontrolatzen denean, puntuazioak gora egiten du geruza publiko guztietan. Bestalde, ISEK indizearen eragina kontrolatu ostean, itundutako guztiek batez bestekoa punturen batean murriztu egiten dute.

Aldeen adierazgarritasuna aztertu ostean, ondorio gisa esan daiteke indize sozio-ekonomikoa eta kulturalaren eragina ezeztatuko balitz, hurrengo hau gertatuko litzatekeela:

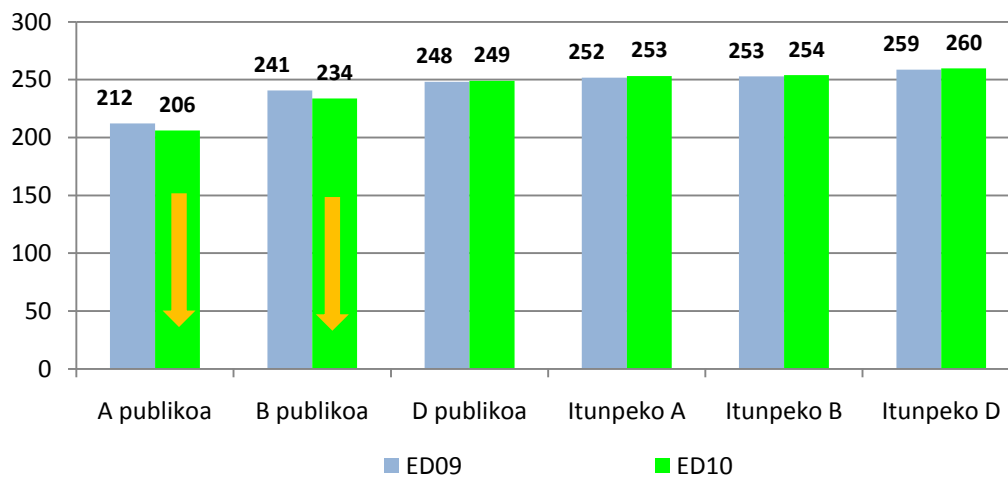
- Itundutako hiru geruzen artean ez litzateke alderik egongo. Itundutako D ereduak itundutako A eta B-rekin berdinduko luke puntuazioa.
- Hiru geruza publikoek puntuazioa handituko luketen arren (modu adierazgarrian A eta B publikoen kasuan bakarrik), bien arteko aldeak adierazgarriak izaten jarraituko lukete.

7. grafikoa eta horren antzeko grafiko guztietan (13. eta 24. grafikoa) ikus daitekeen moduan, hezkuntza-etapa honetan, emaitzetan ISEK-en eragina bertan behera geratu ostean, bi talde osatzen dira: batetik, emaitzak berdintzera iristen diren itundutako sareko geruza guztiekin; bestea beren artean eta itundutakoekin alde adierazgarriak izaten jarraitzen duten geruza publikoekin.



### Emitzen bilakaera, ED09-ED10 geruzen arabera.

8. grafikoa: ED09-ED10 bilakaera. Matematikarako kompetentziako batez besteko puntuazioa geruzen arabera.



Ebaluazio honetan, itundutako hiru geruzek eta D publikoak zertxobait handitu dute batez besteko puntuazioa kompetentzia honetan (1 puntua).

A eta B geruzek 6 eta 7 puntu jaitsi dute puntuazioa hurrenez hurren. Jaitsiera hori adierazgarria da.

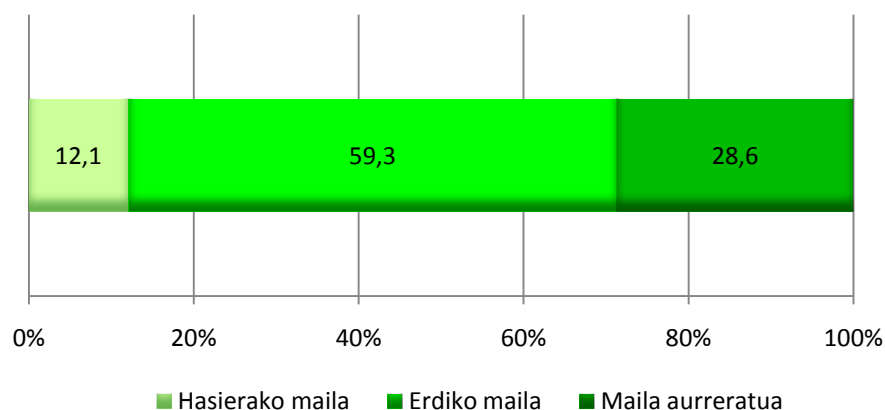
## 2. GAZTELANIAZKO HIZKUNTZA KOMUNIKAZIORAKO KONPETENTZIA

### a) Emaitzak, 2010eko konpetentzia mailen arabera.

**1a-ia ikasleen % 88k konpetentzia honen hasierako maila gainditu du, eta ia % 29 maila aurreratuan kokatzea iritsi da.**

*Gaztelaniazko hizkuntza-komunikaziorako konpetentzian*<sup>5</sup>, 9. grafikoan erakusten den moduan, ikasleen ia % 60 konpetentzia honen erdiko mailan dago eta % 28,6k probaren ariketa zailenak egitea eta maila aurreratuan kokatzea lortu du. Era berean, % 12k ez du lortu konpetentzia honetako hasierako maila gainditzea.

**9. grafikoa: ED10. DBHko 2. maila. Ikasleen ehunekoa Gaztelaniazko hizkuntza-komunikaziorako konpetentziako errendimendu mailen arabera**



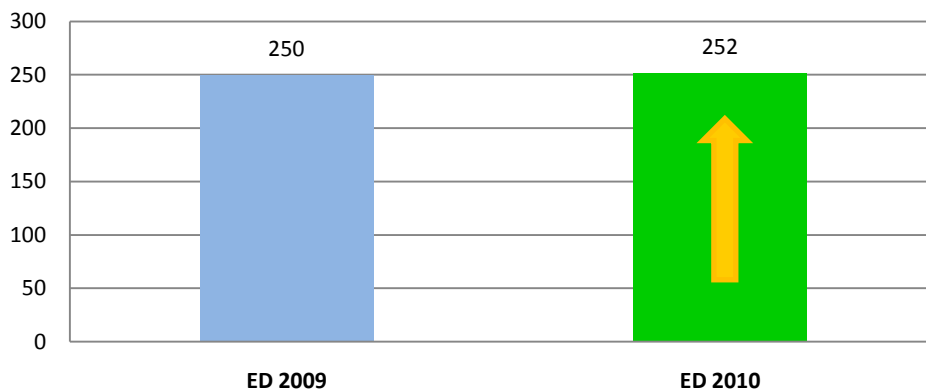
### b) ED09-ED10 ebaluazioetako emaitzen bilakaera.

#### Emaitza orokorren bilakaera

Lehen aipatu dugun moduan, Ebaluazio diagnostikoaren 2009 edizioan 250 puntuko batez bestekoa ezarri zen konpetentzia guztietarako. 2010eko aplikazioan, ikasleko lortutako batez bestekoa **252 puntukoa** da *Gaztelaniazko hizkuntza-komunikaziorako konpetentziaren* kasuan. Aurreko edizioarekiko 2 puntu baino gehiagoko aldea da, eta hori, estatistikoki begiratuta, adierazgarria da.

<sup>5</sup> 2009ko aplikazioan egin zen moduan, 2010. urteari dagozkion emaitzetan, konpetentzia honetan egonkortasun handieneko bi dimentsioak soilik hartu dira kontuan: ahozko ulermena eta idatzizko ulermena.

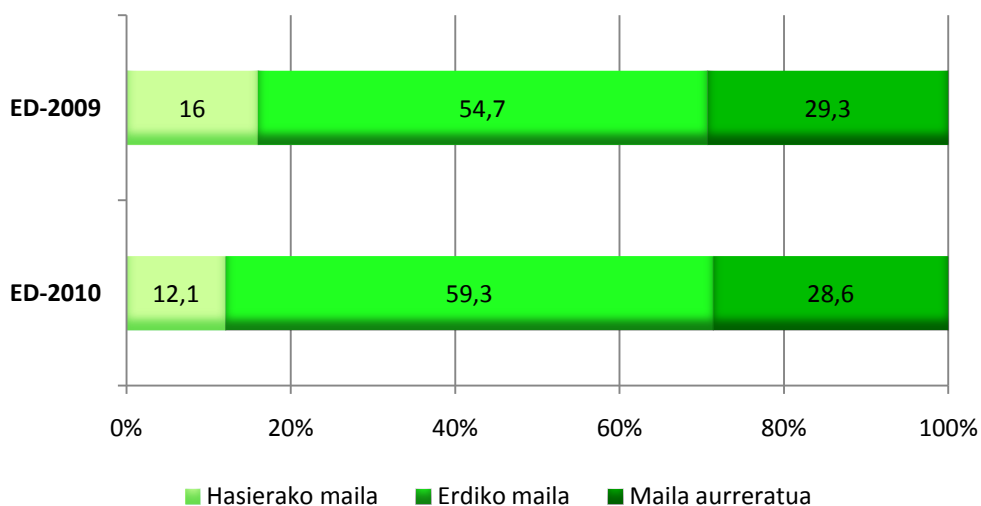
**10. grafikoa:** ED09-ED10 bilakaera. DBHko 2. maila. Gaztelaniazko hizkuntza-komunikaziorako konpetentziako batez besteko puntuazioa



**Ikasleen banaketaren bilakaera, errendimendu mailen arabera**

Hasierako mailetan (% 4) eta maila aurreratuan (% 1) kokatutako ikasleen ehunekoak behera egin du. Ondorioz, erdiko mailan kokatutako ikasleen ehunekoak gora egin du..

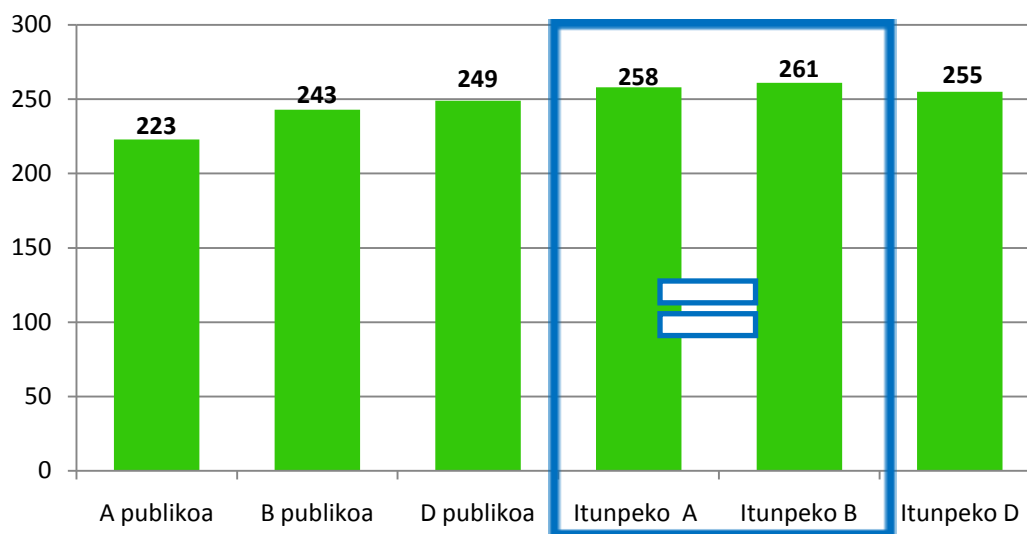
**11. grafikoa:** ED09-ED10 bilakaera. DBHko 2. maila. Gaztelaniazko hizkuntza-komunikaziorako konpetentzian errendimendu mailetan dagoen ikasleen ehunekoa.



c) **Emaitzak, geruzen eta ISEKen arabera****Emaitzak, geruzen eta ISEKen arabera**

Grafiko honetan ageri da geruza bakoitzak 2010eko aplikazioan lortu duen batez besteko puntuazioa.

**12. grafikoa: ED10-DBHko 2. maila. Gaztelaniazko hizkuntza-komunikaziorako kompetentziako errendimendua geruzen arabera.**



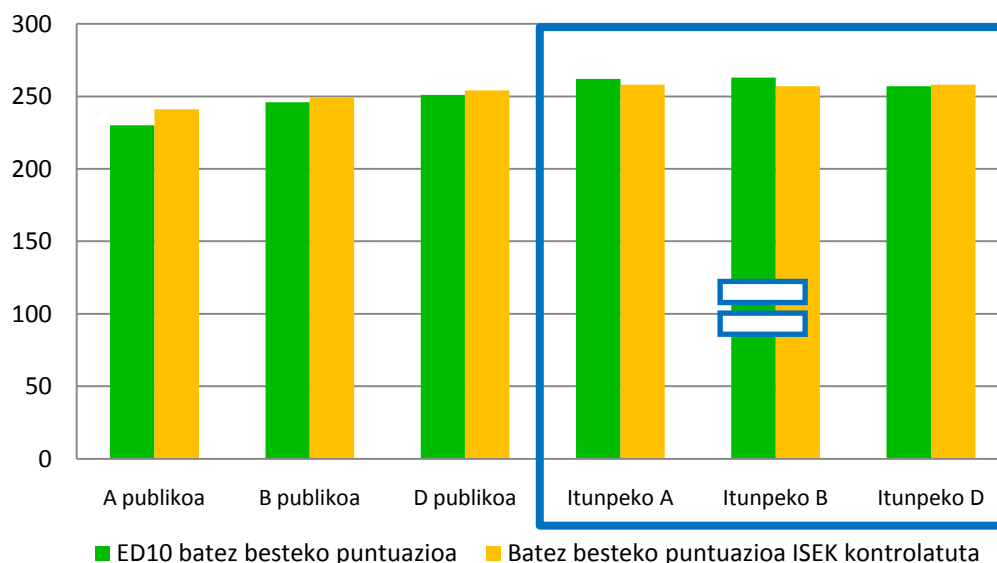
*Geruza guztien artean alde adierazgarriak daude, koadroaren barnean daudenetan izan ezik.*

Maila guztien artean, puntuazioan alde adierazgarriak daude, itundutako A eta B geruzen artean izan ezik.

13. *grafikoan*, geruza bakoitzak kompetentzia honetan lortutako batez besteko puntuazioa –berde koloreko zutabea- eta indize sozio-ekonomikoaren eta kulturalaren (ISEK) efektua kontrolatuko balitz, maila horietako bakoitzak lortuko lukeen –laranja koloreko zutabea- batez besteko puntuazioa ageri da; hau da, ikasle guztiek antzeko ISEK izango balute abiapuntu gisa<sup>6</sup>.

<sup>6</sup> ISEK indizeak emaitzetan izan duen eragina ISEKi buruzko galdetegiko galderei erantzun dien ikasleen gainean kalkulatu da; ondorioz, ikasle horiei ISEK balioa esleitu zaie, hau da, zenbait ikasleren informazio hori falta da eta ikasle horiek ez daude kalkulu honetan sartuta.

**13. grafikoa: ED10. DBHko 2. maila. Batez besteko puntuazioa eta Gaztelaniazko hizkuntza-komunikaziorako kompetentzian ISEK kontrolatu osteko puntuazioa.**



*Geruza guztien artean alde adierazgarriak daude, koadroaren barnean daudenetan izan*

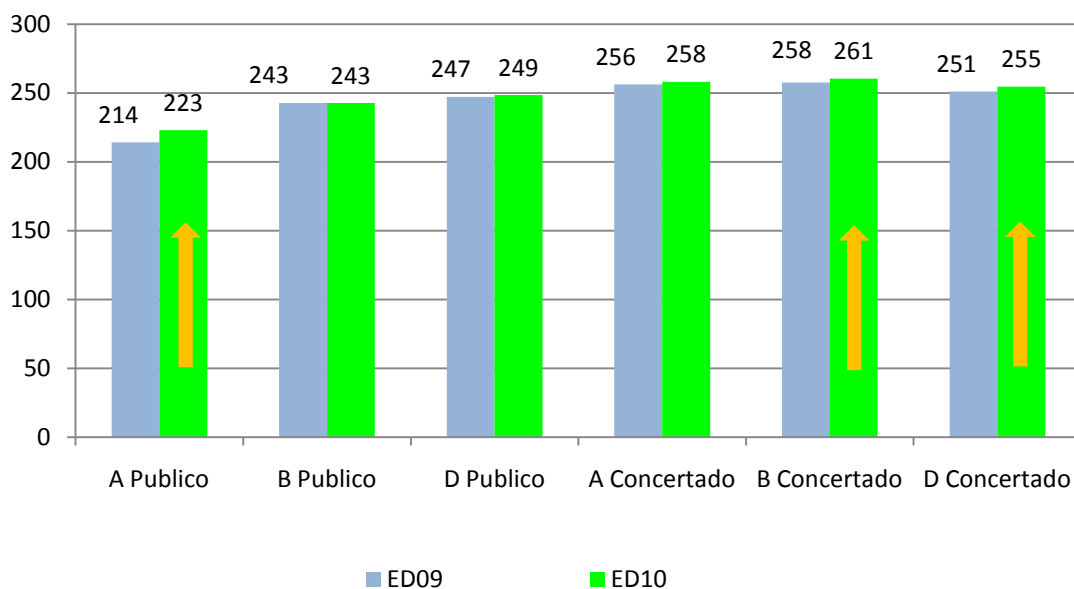
Kompetentzia honetan, geruza publiko guztiak eta itundutako D ereduak batez besteko puntuazioa hobetu dute ISEKen efektua kontrolatu denean. Itundutako A eta B geruzek punturen batean murriztuko lukete batez bestekoa.

Aldeen adierazgarritasuna aztertu ostean, ondorio gisa esan daiteke indize sozio-ekonomikoa eta kulturalaren eragina ezeztatuko balitz, hurrengo hau gertatuko litzatekeela:

- Itundutako hiru geruzen artean ez litzateke alderik egongo. Itundutako D ereduak itundutako A eta B-rekin berdinduko luke puntuazioa.
- Hiru geruza publikoek puntuazioa handituko luketen arren (modu adierazgarrian A eta B publikoen kasuan bakarrik), bien arteko eta itundutako geruzekiko aldeak adierazgarriak izaten jarraituko lukete.

**Emaitzen bilakaera, ED09-ED10 geruzen arabera.**

**14. grafikoa: ED2009-ED2010 bilakaera. Gaztelaniazko hizkuntza-komunikaziorako kompetenziako batez besteko puntuazioa geruzen arabera.**



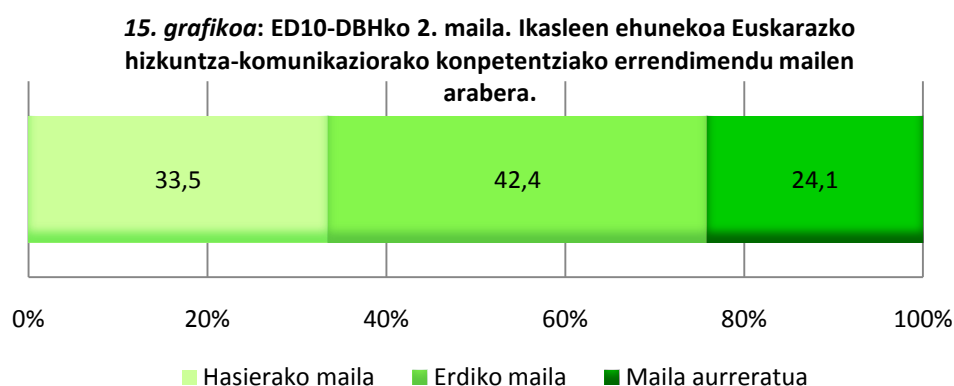
2010eko Ebaluazio diagnostikoan, kompetentzia honetan, geruza guztiek punturen bat egin dute gora batez bestekoan, B eredu publikoak izan ezik; azken horrek puntuazio berberari eusten dio. A publikoak, eta itundutako B eta D geruzek igoera adierazgarria izan dute.

### 3. EUSKARAZKO HIZKUNTZA KOMUNIKAZIOA

#### a) Emaitzak, 2010eko kompetentzia mailen arabera.

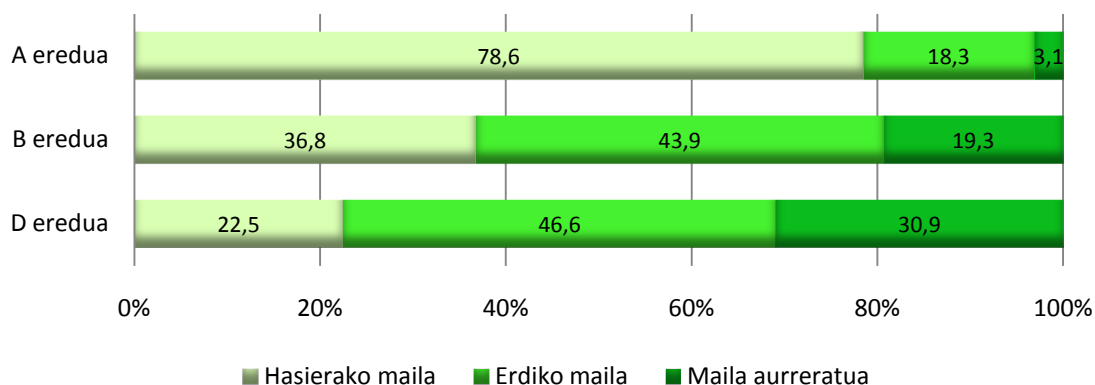
**Ikasleen % 66k kompetentzia honen hasierako maila gainditu du, eta ia % 25 maila aurreratuan kokatzea iritsi da**

*Euskarazko hizkuntza-komunikaziorako* kompetentzian<sup>7</sup>, 15. grafikoan erakusten den moduan, ikasleen % 42 baino zertxobait gehiago kompetentzia honen erdiko mailan dago eta % 24k probaren ariketa zailenak egitea eta maila aurreratuan kokatzea lortu du. Ikasleen % 33,5ek ez du hasierako maila gainditzea lortu.



Orain arte egindako ikerlan eta ebaluazioetan ikusi denez, *Euskarazko hizkuntza-komunikaziorako kompetentzian* ikaslea eskolatuta dagoen hizkuntza-ereduak eta ikaslearen etxeko hizkuntzak oso eragin handia dute emaitzetan. Jarraian bi aldagai hauek aztertuko dira.

**16. grafikoa: ED10-DBHko 2. maila. Errendimendu mailetan Euskarazko hizkuntza-komunikaziorako kompetentziako hizkuntza-eredu bakoitzeko ikasleen ehunekoa .**

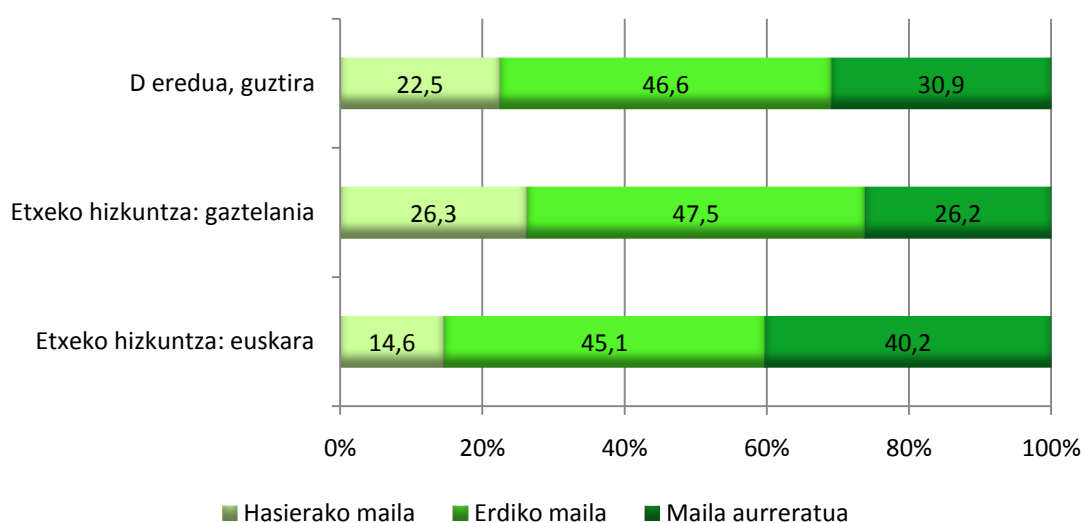


<sup>7</sup> Emaitzetan, kompetentzia honetan neurtu diren trebetasunetako bi bakarrik hartu dira kontuan: ahozko ulermena eta idatzizko ulermena.

Hizkuntza-eredu bakoitzean, ikasleen ehunekoen banaketa desberdina ageri dela ikus daiteke<sup>8</sup>. A eremuan, ikasleen hiru laurdenek baino gehiagok ez dute hasierako maila gainditzen eta % 3 soilik kokatzen da kompetentzia honetako maila aurreratuan.

Hizkuntza-eredua aldagaiarekin batera, aurreko ebaluazio batzuetan, ikasleen familiako hizkuntzaren eragina nabaritu da *Euskarazko hizkuntza-komunikaziorako kompetentzien* emaitzetan. Ebaluazio honetan ere egoera berbera gertatzen da, 17. grafikoan erakusten den moduan

**17. grafikoa: ED10. DBHko 2. maila. Euskarazko hizkuntza-komunikazioa. D eredia. Kompetentzia maila bakoitzeko ikasleen ehunekoa etxeko hizkuntzaren arabera.**



Ehunekoen banaketari dagokionez, ezberdintasun nabaria dago ikasleen etxeko hizkuntza euskara edo gaztelania denean: etxean gaztelaniaz hitz egiten duten ikasleen kasuan, hasierako maila % 12 handitzen da, eta maila aurreratua % 16 murrizten da.

<sup>8</sup> Kompetentzia honetan, gainerako kompetentzietan ez bezala, emaitzak ez dira ISEK indizearen eragina kontrolatuta aurkezten, hizkuntza-ereduaren eraginez ez baitute funtzionamendu koherenterik.

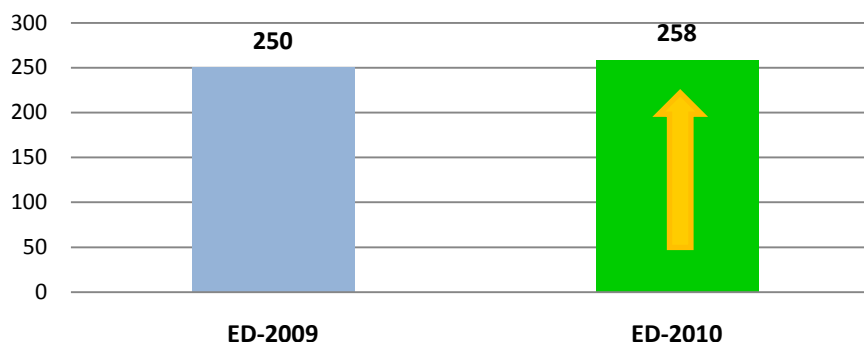


## b) ED09-ED10 ebaluazioetako emaitzen bilakaera.

**Emaitza orokorren bilakaera**

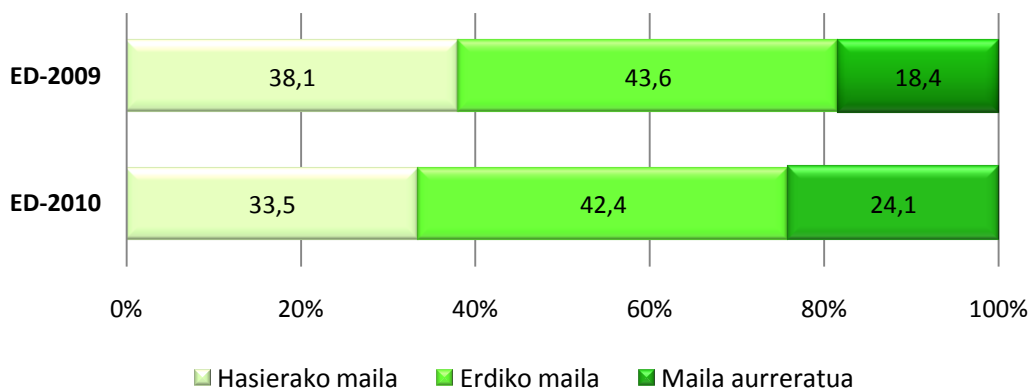
Lehen aipatu dugun moduan, Ebaluazio diagnostikoaren 2009. edizioan 250 puntuko batez bestekoa ezarri zen konpetentzia guztietarako. 2010eko aplikazioan, batez besteko orokorrean igoera adierazgarria izan da; izan ere, 250 puntutik 258 puntura pasatu da *Euskarazko hizkuntza-komunikaziorako konpetentziaren* kasuan. Aurreko edizioarekiko 8 puntuko aldea da, eta hori, estatistikoki begiratuta, adierazgarria da.

**18. grafikoa: ED09-ED10 bilakaera. DBHko 2. maila. Euskarazko hizkuntza-komunikaziorako konpetentziako batez besteko puntuazioa**

**Ikasleen banaketaren bilakaera, errendimendu mailen arabera**

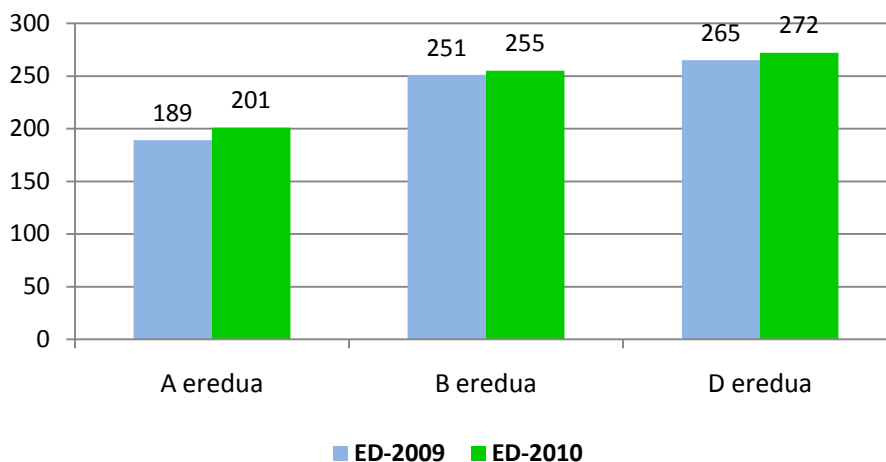
Maila aurreratuan dagoen ikasleen ehunekoan izandako % 6ko igoera eta hasierako mailan kokatzen den ikasleen % 4,6ko murrizketa dira gehien azpimarra daitezkeen alderdiak. Horren eraginez, erdiko mailako ikasleen ehunekoak ere behera egin du (% -1,2).

**19. grafikoa: ED09-ED10 bilakaera. DBHko 2. maila Euskarazko hizkuntza-komunikaziorako konpetentziako mailetako ikasleen ehunekoa.**



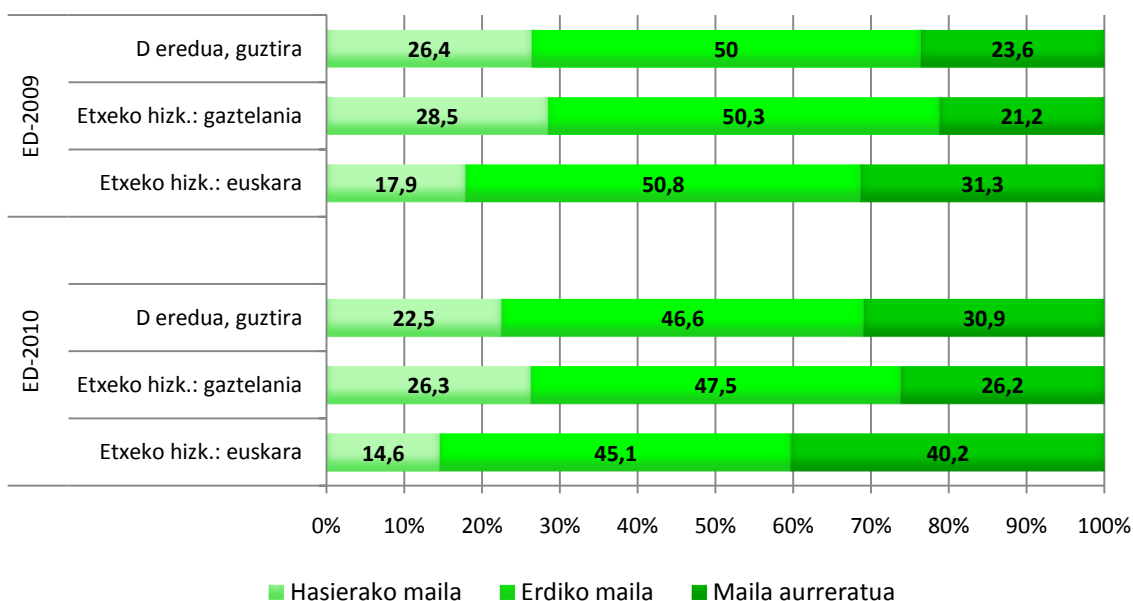
Hiru hizkuntza-ereduek igoera izan dute batez besteko puntuazioan: A ereduak 2 puntu egin du gora; B ereduak, 4 puntu, eta D ereduak, 7 puntu. Estatistikoki begiratuta, kasu guztietan, igoera adierazgarria izan da.

**20. grafikoa: Euskarazko hizkuntza-komunikaziorako emaitzek hizkuntza-ereduen arabera duten bilakaera.**



- D ereduan eskolatutako ikasleek aurrerapausoa eman dute etxeko hizkuntza edozein izanda ere. Konpetentziaren hiru mailetan ikasleen banaketan honako hau nabari da: hasierako mailan dagoen ikasleen ehunekoak behera egin du, bai etxeko hizkuntza euskara dutenenak (% 3 egin du behera), bai gaztelania dutenenak (% 2 egin du behera). Hala eta guztiz ere, kasu guztietan, maila aurreratuan dagoen D ereduko ikasleen ehunekoak gora egin du (% 9 etxeko hizkuntza euskara dutenena eta % 5 etxeko hizkuntza gaztelania dutenena).

**21. grafikoa: Euskarazko hizkuntza-komunikaziorako emaitzek duten bilakaera. D eredia. Konpetentzia maila bakoitzeko ikasleen ehunekoak etxeko hizkuntzaren arabera.**



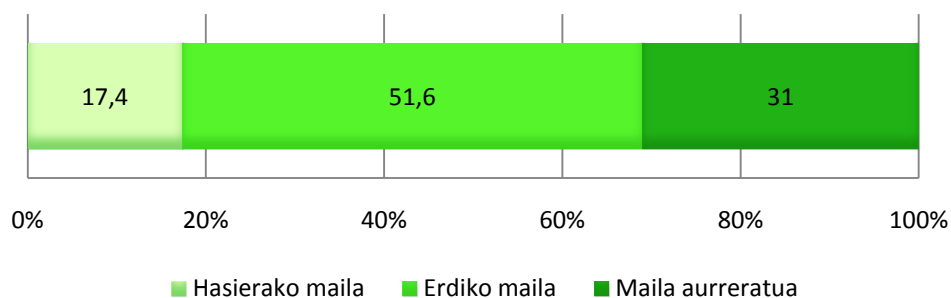
#### 4. GIZARTERAKO ETA HERRITARTASUNERAKO KONPETENTZIA

##### a) Emaitzak, 2010eko konpetentzia mailen arabera.

**1a-ia ikasleen % 83k gainditu du hasierako maila eta % 31 maila aurreratuan dago**

22. grafikoan ikus daitekeen moduan, *Gizarterako eta herritartasunerako konpetentzian*, ebaluatutako ikasleen erdia baino zertxobait gehiago (% 51,6) konpetentzia honen erdiko mailan dago eta % 31 baino zertxobait gehiagok probako ariketa konplexuenak egitea eta maila aurreratuan.

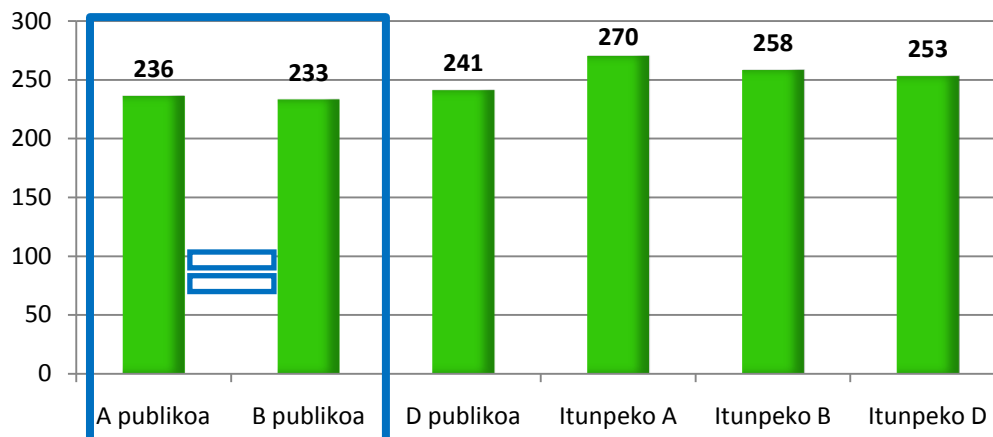
**22. grafikoa: ED10- DBHko 2. maila. Ikasleen ehunekoa Gizarterako eta herritartasunerako konpetentziako mailen arabera.**



##### b) Emaitzak, geruzen eta ISEKen arabera.

Geruza bakoitzean lortutako batez besteko puntuazioa 23. grafikoan ageri da.

**23. grafikoa: ED10-DBHko 2. maila. Gizarterako eta herritartasunerako konpetentziako errendimendua geruzen arabera.**

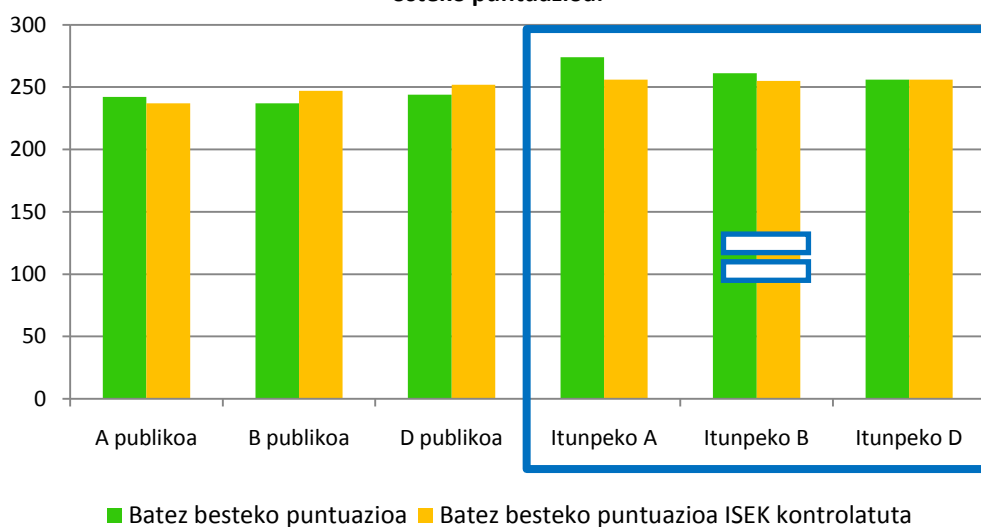


Geruza guztien artean alde adierazgarriak daude, koadroaren barnean daudenetan izan ezik.

Geruza guztien artean, puntuazioan alde adierazgarriak daude, A eta B geruza publikoen artean izan ezik.

Jarraian, 24. grafikoan, geruza bakoitzak kompetentzia honetan lortutako batez besteko puntuazioa –berde koloreko zutabea- eta indize sozio-ekonomikoaren eta kulturalaren (ISEK) efektua kontrolatuko balitz, maila horietako bakoitzak lortuko lukeen –laranja koloreko zutabea- batez besteko puntuazioa ageri da; hau da, ikasle guztiek antzeko ISEK izango balute abiapuntu.

**24. grafikoa: ED10-DBHko 2. maila. Batez besteko puntuazioa eta Gizarterako eta herritartasunerako kompetentzian ISEK kontrolatu osteko puntuazioa.**



Geruza guztien artean alde adierazgarriak daude, koadroaren barnean daudenetan izan ezik.

ISEKen efektua kontrolatu ostean, B eta D geruza publikoek soilik igotzen dute batez bestekoa punturen bat kompetentzia honetan. Gainerako geruza guztiek, itundutako D ereduak izan ezik (ez du aldaketarik erakusten), puntuazioa murrizten dute. Indizea kendu ostean, aldaketa horiek adierazgarriak dira geruza guztietan, A eredu publikoan eta itundutako D ereduan izan ezik.

Aldeen adierazgarritasuna aztertu ostean, ondorio gisa esan daiteke indize sozio-ekonomikoa eta kulturalaren eragina ezeztatuko balitz, hurrengo hau gertatuko litzatekeela:

- Itundutako hiru geruzek puntuazioak berdinduko lituzkete, beren artean ez litzateke alde adierazgarririk izango.
- Hiru geruza publikoek alde adierazgarriak izango lituzkete beren artean, baita itundutako geruzen blokearekin ere.

**C. EMAITZAK, ZENBAIT ALDAGAIEN  
ARABERA**



## 2010eko ebaluazio diagnostikoaren (ED10) laburpen orokorrak, ED09rekin alderatuta

Hauek dira ebaluatutako kompetentzietan lortutako emaitza orokorreari buruzko ondorio argienak:

### Ebaluatutako kompetentzietako emaitzak

- *Matematikarako kompetentzian* izan ezik, bi hizkuntza-kompetentzietan (*Euskarazko hizkuntza-komunikaziorako* kompetentzia eta *Gaztelaniazko hizkuntza-komunikaziorako* kompetentzia), ikasle guztiek batez besteko puntuazioa punturen bat igo dute.

### Emaitzak, ikasleen sexuaren arabera

- Kompetentzia guztietan, mutilek batez besteko puntuazioa neskek baino gehiago hobetu dute.
- Zehazki:
  - *Matematikarako kompetentzian* mutilek % 2 hobetu dituzte emaitzak eta neskenak berriz, % 1 egin dute behera. Horren eraginez, bien arteko aldeak adierazgarriak izan dira, bi taldeen artean alderik ez zegoen aurreko ebaluazioan ez bezala.
  - *Euskarazko hizkuntza-komunikaziorako kompetentzian*, mutilek % 17 hobetu dute batez bestekoa, eta neskek berriz, % 12.
  - *Gaztelaniazko hizkuntza-komunikaziorako kompetentzian* mutilek % 4 egin dute gora, eta neskek, berriz, % 6.

### Emaitzak ikaslearen jaiotza-urtearen arabera

- *Euskarazko eta Gaztelaniazko hizkuntza-komunikaziorako kompetentzietan* hau nabari da:
  - Adinaren arabera maila egokian dauden ikasleen kopuruak % 1 egin du gora gaztelaniazkoaren batez bestekoa, eta % 9, euskararena.
  - Mailari dagokionez urtebeteko atzerapena duten ikasleek % 8 igo dute gaztelaniazkoaren batez bestekoa, eta % 5, euskarazkoena.
  - Bi urteko atzerapena duten eta maila egokian ez dauden ikasle taldeak % 6 hobetu du gaztelaniazko batez bestekoa, eta % 1, euskarazkoa.
- *Matematikarako kompetentzian*:  
Adinaren arabera maila egokian dauden ikasleek aurreko ebaluazioko puntuazio berbera lortu dute (259 puntu). Adinaren arabera maila egokian ez dauden eta urtebeteko atzerapena daramaten ikasleek % 1 hobetu dute batez bestekoa, eta bi mailako atzerapena dutenek % 3ko beherakada izan dute. Horien arteko aldeek adierazgarriak izaten jarraitzen dute





Atal honetan, Euskadiko ikasleen emaitzak azaltzeko oso lagungarriak diren funtsezko hiru aldagai aukeratu dira: ikasleen sexua, ikasleei dagokien ikasmilian egotea eta etxeko hizkuntza/probako hizkuntza. Bakoitzari buruzko azterketa labur bat egin da eta ondorioak jarraian aurkezten dira.

Txosteneko atal honetako grafikoetan irakurketa errazteko konpetentzia bakoitzeko emaitzak batera agertzen diren arren, **ez da egokia eta zuzena horietako bakoitzean lortutako errendimendua zuzenean alderatzea**, izan ere, ezarritako ebaketa-puntuak ez dira berdinak..

## 5. EMAITZAK, IKASLEEN SEXUAREN ARABERA

**Ebaluatutako bi Hizkuntza-komunikaziorako konpetentzietan eta Gizarterako eta herritartasunerako konpetentzian, nesken errendimendua mutilena baino handiagoa da; aldiz, Matematikarako konpetentzian, mutilek lortutako puntuazioa neskena baino nabarmen altuagoa da.**

Sexuaren aldetiko ezberdintasunak ikasleen emaitzetan hein batean mantendu egiten dira beste ebaluazio batzuetan gertatzen direnekiko: neskek mutilek baino emaitza nabarmen hobeak lortu dituzte *Hizkuntza-komunikaziorako konpetentzian*, bai euskaraz, bai gaztelaniaz, eta mutilek errendimendu hobeak dute *Matematikarako konpetentzian*. *Gizarterako eta herritartasunerako konpetentzian*, neskek mutilek baino emaitza askoz hobeak lortu dituzte.

Hurrengo taulak Bigarren Hezkuntzako 2. mailako neska-mutilek ebaluatutako konpetentzia bakoitzean lortutako puntuazioa erakusten du, baita emaitzen adierazgarritasuna ere.

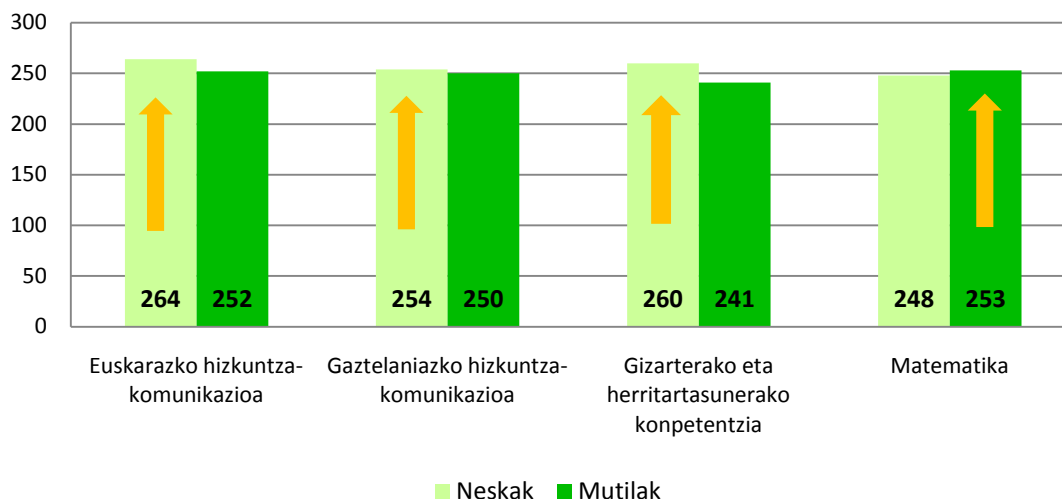
Ikaslearen sexuaren arabera ebaluatutako konpetentzietan lortutako puntuazioak. % 95eko alde adierazgarria				
Konpetentziak	Neskak	Mutalak	Aldea	Adierazgarria
Euskarazko hizkuntza-komunikazioa	264	252	12	BAI
Gaztelaniazko hizkuntza-komunikazioa	254	250	4	BAI
Matematikarako konpetentzia	248	253	-5	BAI
Gizarterako eta herritartasunerako konpetentzia	260	241	19	BAI

BAI: % 95eko alde adierazgarria  
=: % 95eko alde adierazgarririk ez dago

Aurreko datuetan ikus daitekeenez, alderik handiena *Euskarazko hizkuntza-komunikaziorako konpetentziako* puntuazioetan gertatu da, neskek mutilek baino 19 puntu gehiago lortu baitituzte. *Euskarazko hizkuntza-komunikaziorako konpetentzian*, neskek mutilek baino 12 puntu gehiago lortu dituzte. *Matematikarako konpetentzian*, mutilen taldeak neskenak baino 5 puntu gehiago lortu ditu. Kasu guztietan, aldeak adierazgarriak dira.

25. *grafikoan* bi taldeek ebaluatutako bi konpetentzietan lortutako batez besteko puntuazioak erakusten dira; gezi baten bidez adierazten da zein taldek dituen puntuazio altuenak..

**25. grafiko:** ED10-DBHko 2. maila. Ebaluatutako konpetentzietako errendimendua ikasleen sexuaren arabera



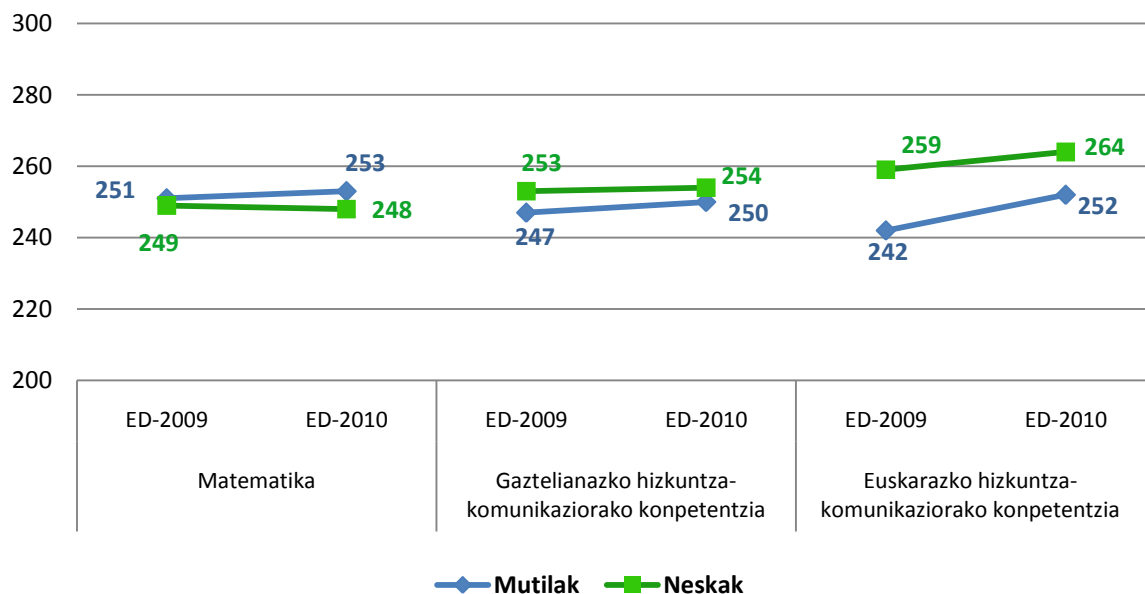
**a) ED09-ED10 ebaluazioetako emaitzen bilakaera.**

**Emaitza orokorren bilakaera**

26. *grafikoan* ageri da mutilen eta nesken taldeak izandako emaitzen bilakaera. Bertan, honako hau nabarmentzen da:

- Mutilek neskek baino igoera handiagoa izan dute kasu guztietan.
- *Matematikarako konpetentzian* mutilek % 2 hobetu dituzte emaitzak eta neskenak berriz, % 1 egin dute behera. Horren eraginez, bien arteko aldeak adierazgarriak izan dira, bi taldeen artean alderik ez zegoen aurreko ebaluazioan ez bezala.
- *Gaztelaniazko hizkuntza-komunikaziorako konpetentzian* bi taldeek gora egin dute: mutilek 3 puntu, eta neskek, 1 puntu.
- *Euskarazko hizkuntza-komunikaziorako konpetentzian* bi taldeek gora egin dute: mutilek 10 puntu, eta neskek, 5 puntu.

**26. grafikoa:** ED09-ED10 bilakaera. DBHko 2. maila. Emaitzak ikasleen sexuaren eta kompetentzien arabera.



## 6. DAGOKION IKASMAILAN EGOTEA

**Ikasmalarekiko adin egokia duten ikasleek —1996an jaio zirenek— konpetentzia guztietan izan dute urte bateko edo biko atzerapena dutenek baino errendimendu nabarmen hobea. Horrez gain, urtebeteko atzerapena dutenek bi urtekoa dutenek baino emaitza nabarmen hobekak lortu dituzte.**

Ebaluazio honetan parte hartu duten DBHko 2. mailako ikasleen % 19 inguru 1994 eta 1995 urteetan jaio da, eta, beraz, urte bateko edo biko atzerapena du adin egokiarekiko —1996an jaiotakoekiko—. Atzerapena irakasmala bat edo bi errepikatu izanaren ondorioa izan daiteke, edo ikaslea urte bat edo bi beranduago eskolatu delako. Ikasle multzo horrek adin egokiko ikasleek baino emaitza nabarmen baxuagoak lortu ditu konpetentzia guztietan.

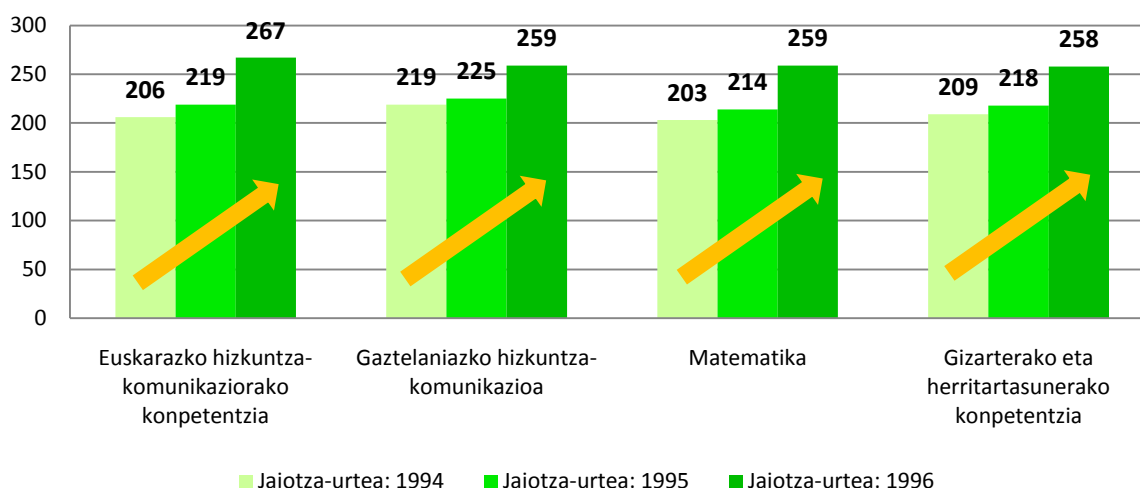
Talde. horiek ebaluatutako konpetentzietan lortutako batez besteko puntuazioak hurrengo taulan ageri dira

	Euskarazko hizkuntza-komunikazioa	Gaztelaniazko hizkuntza-komunikazioa	Matematikarako konpetentzia	Gizarterako eta herritartasunerako konpetentzia
Jaiotza-urtea: 1994	206	219	203	209
Jaiotza-urtea: 1995	219	225	214	218
Jaiotza-urtea: 1996	267	259	259	258

Alderik handienak *Euskarazko hizkuntza-komunikaziorako konpetentzian* eta *Matematikarako konpetentzian* gertatu dira; kasu horietan, 55 puntu baino gehiagoko jauzia dago adin egokiko (1996an jaiotakoak) ikasleen eta 1994an jaiotako ikasleen artean. Konpetentzia horietan, 1995ean jaiotako ikasleek dagokien ikasmalaren dauden ikasleek baino 45 puntu gutxiago lortu dituzte.

27. grafikoak jaiotza-urtearen arabera ikasleen errendimendua erakusten du.

27. grafikoa: ED10-DBHko 2. maila. Ikasleen jaiotza-urtearen arabera ebaluatutako konpetentzietako errendimendua.



Emaitzen arteko aldeak adierazgarriak dira konpetentzia guztietan; hau da, ikasmailarekiko adin egokiko ikasleek —1996an jaiotakoek— 1995ean eta 1994an jaiotakoek baino emaitza nabarmen hobeak lortu dituzte. 1994an jaiotakoek adin egoki-koek baino emaitza nabarmen baxuagoak eta bi urteko atzerapena dutenek baino emaitza hobeak lortu dituzte.

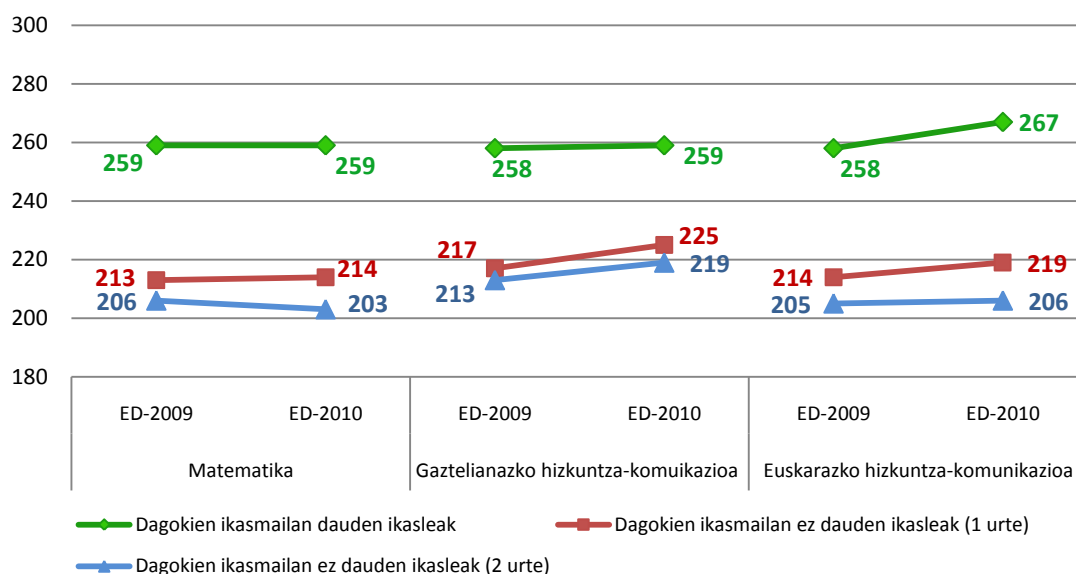
Ondorio hori 2009an egindako ebaluazio diagnostikoarekin bat dator, baita ondorio hori biltzen duten beste ebaluazio batzuekin ere: PISA 2003, PISA 2006, Lehen Hezkuntzaren Ebaluazioa 2004 eta TIMSS 2007. 2009ko ebaluazio diagnostikoari dagokion txostenean aipatu zen moduan, gertaera hori “*Ikaslearen irakaskuntza-ikasketa prozesuan ikasmaila errepikatzeak duen eragina*” ikerlanaren sorburua izan zen<sup>9</sup>

**a) ED09-ED10 ebaluazioetako emaitzen bilakaera.**

2009an egindako Ebaluazio-diagnostikoari dagokionez, honako hau ondorioztatzen da:

- *Matematikarako konpetentzian* izan ezik, bi hizkuntza-konpetentzietan (*Euskarazko hizkuntza-komunikaziorako konpetentzia* eta *Gaztelaniazko hizkuntza-komunikaziorako konpetentzia*), ikasle guztiek batez besteko puntuazioa punturen bat igo dute.
- Dagokien ikasmilan dauden ikasleek 1 puntu igo dute gaztelaniazko batez bestekoa eta 9 puntu euskarazkoa; ikasmilari dagokion adinarekiko urtebeteko atzerapena duten ikasleek 8 puntu igo dute gaztelaniazko batez bestekoa, eta 5 puntu, euskarazko batez bestekoa. Dagokion adinarekiko bi urteko atzerapena duten ikasleen taldeak % 6 hobetu du gaztelaniazko batez bestekoa, eta % 1, euskarazkoa.
- *Matematikarako konpetentzian* adinaren arabera maila egokian dauden ikasleek aurreko ebaluazioko puntuazio berbera lortu dute (259 puntu). Ikasmilari dagokion adinarekiko urtebeteko atzerapena duten ikasleek 1 puntu hobetu dute batez bestekoa, eta bi urteko atzerapena dutenek 3 puntu jaitsi dute batez besteko puntuazioa.

**28. grafikoa: ED09-ED10 bilakaera. DBHko 2. maila Ikasleen jaiotza-urtearen arabera konpetentzia bakoitzari dagozkion emaitzak**



<sup>9</sup> [www.isei-ivei.net](http://www.isei-ivei.net) Argitalpenak atala: PISA 2003. PISA 2006. Lehen Hezkuntzaren Ebaluazioa 2004. TIMSS 2007. Ikaslearen irakaskuntza-ikasketa prozesuan ikasmaila errepikatzeak duen eragina.

## 7. ETXEKO HIZKUNTZA/PROBAKO HIZKUNTZA

**Proba etxeko hizkuntzan egin ez duten ikasleek proba etxeko hizkuntzan egin dutenek baino emaitza nabarmen baxuagoak lortu dituzte hizkuntza-komunikaziotik aparteko kompetentzietan**

Orain arte egin diren hainbat ebaluaziok eta ikerlanek adierazi duten bezala, bigarren hizkuntzaren ikaste-prozesuan dauden ikasleek ez dute jaiotzetiko hitzunen maila bera hizkuntza horretan, eta horrek eragin handia du bigarren hizkuntzan egiten dituzten probetako emaitzetan.

2010eko ebaluazio diagnostikoan hizkuntzaren aldetiko alderdiak aztertzean bi elementu hartu dira kontutan:

- Alde batetik, probako hizkuntza: hizkuntza-komunikaziotik aparteko kompetentzietan ikasleek proban zein hizkuntza erabiliko zuten aukeratu ahal izan zuten ikastetxeek. Aukera hartatik ondorio hauek atera daitezke:
  - A ereduko ikasle gehienek hizkuntza-komunikaziotik aparteko kompetentzietako probak gaztelaniaz egin zituzten.
  - D ereduko ikasle gehienek euskaraz egin zuten –% 99k baino gehiagok–.
  - Hala eta guztiz ere, B ereduko ikasleen kasuan ezberdintasun handia dago hizkuntza-komunikaziotik aparteko bi kompetentzietan: *Gizarterako eta herritartasunerako kompetentzia* ikasleen % 41,5ek euskaraz erantzun ditu (% 33,3k B eredu publikoan eta % 8,23k itundutako B ereduan). *Matematikarako kompetentziako* proba, berriz, ikasleen % 11,7k soilik erantzun zuten euskaraz (B eredu publikoaren % 9,2 eta itundutako B ereduen % 2,5).
  - *Hizkuntza-komunikaziorako kompetentziako* probak bakoitzari zegokion hizkuntzan egin ziren, gaztelaniaz edo euskaraz.
- Beste aldetik, ikasle bakoitzaren *etxeko hizkuntza nagusia*: beste ebaluazio batzuetako ondorioetatik (PISA, TIMSS, Euskara B2...) badakigu etxeko hizkuntzak zer nolako eragina izaten duen emaitzetan, etxeko hizkuntza eta probako hizkuntza bat ez datozenean.

Emaitzak ondo azaldu ahal izateko, bi aldagaiak –probako hizkuntza eta etxeko hizkuntza– erlazionatu behar dira proba euskaraz edo gaztelaniaz egin zuten ikasleen hizkuntza-ereduetako bakoitzean, hau da, B eta D ereduetan.

Ondorengo tauletan *Gizarterako eta herritartasunerako kompetentziako* eta *Matematikarako kompetentziako* emaitza orokorrak aurkezten dira B eta D ereduetako ikasleen etxeko hizkuntzaren arabera eta probako hizkuntzaren arabera<sup>10</sup>..

<sup>10</sup> Gainerako egoera posibleetan ez dago ikasle kopuru nahikorik emaitzen fidagarritasuna bermatu ahal izateko. Adibidez, familia euskalduneko 119 ikaslek bakarrik egin zuten *Matematikarako kompetentziako* proba euskaraz B ereduan; edo etxean gaztelaniaz hitz egiten duten 45 ikaslek bakarrik egin zuten kompetentzia horretako proba gaztelaniaz D ereduan.

<b>B EREDUA</b>		<b>Matematikarako kompetentzia</b>		<b>Gizarterako eta herritartasunerako kompetentzia</b>	
<b>Probako hizkuntza</b>	<b>Etxeko hizkuntza</b>	<b>Kopurua</b>	<b>Batez bestekoa</b>	<b>Kopurua</b>	<b>Batez bestekoa</b>
Gaztelania	Gaztelania	4.115	<b>251</b>	2.463	<b>270</b>
Euskara	Gaztelania	328	<b>242</b>	2.062	<b>233</b>

<b>D EREDUA</b>		<b>Matematikarako kompetentzia</b>		<b>Gizarterako eta herritartasunerako kompetentzia</b>	
<b>Probako hizkuntza</b>	<b>Etxeko hizkuntza</b>	<b>Kopurua</b>	<b>Batez bestekoa</b>	<b>Kopurua</b>	<b>Batez bestekoa</b>
Euskara	Euskara	3.091	<b>263</b>	3.125	<b>254</b>
Euskara	Gaztelania	6.038	<b>249</b>	6.214	<b>241</b>

Aurreko emaitzetatik, ondorio hau ateratzen da:

- Bi hizkuntza-ereduetan, ikasleak proba egiteko erabili duen hizkuntzak eragin handia du emaitzetan. Probako hizkuntza eta etxeko hizkuntza bat ez datozenean, emaitzak beti baxuagoak izan ohi dira.
- Egoera hori berbera gertatu zen 2009an egindako ebaluazio diagnostikoan ere.





**D. INDIZE SOZIO-EKONOMIKOAREN (ISEK)  
ETA LORTUTAKO EMAITZEN ARTEKO  
HARREMANA**



Arestian aipatu denez, oso lotuak daude ikasle edo ikastetxe batek ebaluazio honetan lortutako emaitza eta bere maila sozio-ekonomikoa eta kulturala; ondorioz, oro har, esan genezake zenbat eta ISEK indize altuagoa izan, emaitzak orduan eta hobekak direla. Hala eta guztiz ere, Txosten honen A atalean ikusi ahal izan denez, ezaugarri horrek ez ditu ezeztatzen geruzen arteko ezberdintasun guztiak, bere azaltzeko gaitasuna, handia bada ere, mugatua delako.

Badira emaitzetan eragin zuzena duten beste zenbait faktore eta aldagai, besteak beste, ikastetxearen irakas-jardueraren “balio erantsia” izenekoa. Balio horrek erakusten du ikastetxe edo ikastalde jakin batek lortutako benetako emaitzen eta bere ezaugarri sozialak, ekonomikoak eta kulturalak kontuan izanik espero zitezkeen emaitzen arteko ezberdintasuna. Ikastetxe batek emaitzetan zuen eraginaren azterketa sakonagoa egin zen 2009ko Ebaluazio diagnostikoaren errendimenduarekin lotutako faktoreen eta aldagaien gaineko Txostenean<sup>11</sup>. Ikastetxe batek bere ikasleen maila ekonomikoa eta kulturala kontuan izanik espero zitezkeenak baino emaitza hobekak lortu ote ditzakeen argitu nahi da.

Balio horrek ikastetxeen zenbait gaitasun adierazten ditu, besteak beste, ikasleei beren ingurua kontuan izanik espero baino garapen-aukera handiagoak eskaintzeko gaitasuna, edo ikastetxea ikasle guztiek garapen-aukera berdinak edukitzeari begira antolatzeko gaitasuna.

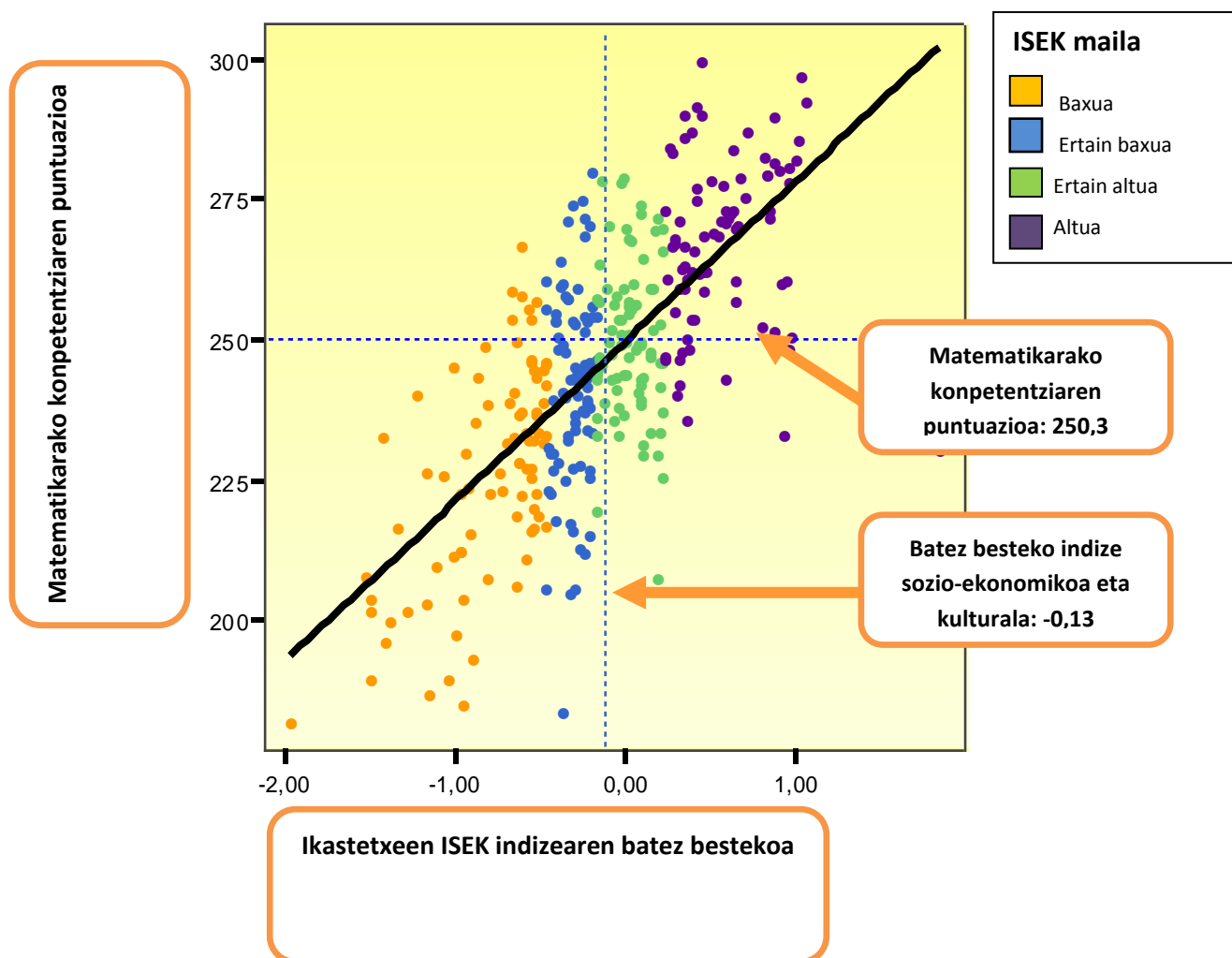
Ondoren, barreiadura-grafiko bat ageri da. Grafikoak, alde batetik, ikastetxeetako maila sozio-ekonomikoa eta kulturala, ardatz horizontalean adierazirik, eta bestetik *Matematikarako kompetentziako puntuazioa*<sup>12</sup>, ardatz bertikalean adierazirik, erlazionatzen ditu. Grafikoan bi aldagai horien gurutzatzea erakusten da, bi lerro etenekin batera: bata *Matematikarako kompetentziako* batez besteko puntuazioa adierazten du, eta besteak etapa horretan ebaluatutako populazio osoaren batez besteko indize sozio-ekonomikoa eta kulturala adierazten du. Grafikoan ageri den lerro diagonalak bi aldagaien arteko erlazioa adierazten du. Ikastetxe edo ikastalde bat bere ezaugarri sozio-ekonomiko eta kulturalaren arabera dagokion puntuaren gainetik edo azpitik dagoen adieraziko luke.

Hurrengo grafikoan, 2010eko proban parte hartu duten Derrigorrezko Bigarren Hezkuntzako 2. mailako 333 ikastetxeak ageri dira. Puntu bakoitzak ikastetxeko geruza bat adierazten du –sarea eta hizkuntza-eredua–. Puntuen kolorea ikastetxeko batez besteko ISEKi dagokiona da –baxua, ertain baxua, ertain altua edo altua–. Bestela esanda, ikastetxe batean ebaluatutako ikastalde guztiak hizkuntza-eredu berekoak balira, ikastetxea puntu bakar batez adierazita egongo litzateke eta puntu ikastetxeko ISEK mailaren kolorekoa litzateke. Hala ere, ikastetxe batean ebaluatu diren ikastaldeak hizkuntza-eredu ezberdinetakoak badira, kasu horietan geruza bakoitza puntu batez adierazita egongo litzateke grafikoan eta guztiek kolore berbera izango lukete, ikastetxeko ISEK mailaren kolorekoa, betiere.

<sup>11</sup> Faktoreen eta aldagaien azterketa 2009. Derrigorrezko Bigarren Hezkuntza. 2010eko uztaila. ISEI-IVEI. [www.isei.ivei.net](http://www.isei.ivei.net).

<sup>12</sup> *Matematikarako kompetentzia* erabiltzen da; izan ere, egindako analisien arabera, kompetentzia horretako emaitzek gainerako kompetentziaketako emaitzekiko korrelazio mailarik altuena erakusten dute. Gainera, hizkuntza-kompetentzia ez denez, hizkuntza-eredua, etxeko hizkuntza edo antzeko alderdiek hein txikiagoan eragiten diote. Gogoan izan behar da, lehen adierazi dugun moduan (ikus 6. zenbakiko ondorioa), ikastetxeko indize sozio-ekonomiko eta kulturalaren eta emaitzen artean harreman zuzena dagoela

ED10. DBH 2. maila. Indize sozio-ekonomikoaren eta *Matematikarako kompetenziaren* emaitzen arteko harremana



Grafikoa azertu ondoren, hiru ondorio nagusi atera daitezke:

- Ikastetxeko ISEK mailaren eta emaitzen arteko erlazioa baieztatzen da.** Grafikoak argi erakusten du joera hori diagonalaren edo erregresio-zuzenaren makurduraren bidez: makurdura zenbat eta handiagoa izan, ISEK mailaren eta emaitzen arteko erlazioa estuagoa da. Horrekin batera ikus daiteke emaitzen barreiadura handiagoa dela ISEK maila baxuko (horiak) eta ertain baxuko (urdinak) ikastetxeetan gainerako mailetako ikastetxeetan baino. Maila horietan kontzentrazioa handiagoa izaten da.
- Ikastetxe gehienak ISEK mailaren arabera espero zitezkeen emaitzetatik hurbil daude.** Diagonaletik gora dauden ikastetxeek espero baino emaitza hobekak lortu dituzte. Alderantziz gertatzen da diagonaletik behera dauden ikastetxeekin. Ebaluatutako ikastetxeen ia % 84k lortutako batez besteko puntuazioaren eta ikasleen maila sozio-ekonomiko eta kulturalaren arabera espero zitezkeen

emaitzaren arteko aldea 25 puntukoa baino txikiagoa da. Ikastetxeen % 63k lortutako emaitzak 15 puntu baino gutxiagoko aldea du esperotako emaitzekiko.

3. **Ikastetxeek ikasleen maila sozio-ekonomiko eta kulturalaren ezaugarriak gainditzea lor dezakete.** Grafikoan argi ikusten da ISEK maila bereko ikastetxe batzuek oso emaitza ezberdinak lortu dituztela, eta puntuazio aldea 80 puntutara hel daitekeela kasu batzuetan. Horrek adierazten du ikastetxearen irakaslana eta antolamendua giltzarria dela ikasleen ISEK mailak ikastetxearekiko izan ditzakeen mugak gainditzeko ala ez gainditzeko. Gainera, hori ISEK maila guztietan gertatzen da: ikastetxea edonolako izanik ere, bere esku-hartzeak onerako ala okerrerako eragina izan dezake..